

Bokslutskommuniké för Netrevelation AB (publ)

1 januari – 31 december 2007

- *Omsättningen för perioden som helhet uppgick till 120,8 (95,8) MSEK, en ökning med 26% jämfört med samma period 2006. För fjärde kvartalet var ökningen 30%.*
- *Rörelseresultatet före avskrivningar (Ebitda) uppgick under perioden till -1,0 MSEK jämfört med +0,1 MSEK för samma period föregående år.*
- *Resultat efter skatt uppgick till -5,3 (-7,6) MSEK och resultat per aktie -0,04 (-0,06) kr*
- *Bruttomarginalen för perioden som helhet uppgick till 16,6 % (16,7 %).*

Kontaktperson

VD, Anders Holst

Email: anders.holst@netrevelation.se

Netrevelation AB (publ) är ett affärssystemföretag specialiserat på transportlogistik inom reseindustrin. Netrevelation förädlar traditionella taxiresor till reseprodukter som ger företag och organisationer ett kvalitetssäkrat, förenklat och mer kostnadseffektivt resande. Företaget etablerades 1991. Bland Netrevelations kunder finns SJ, Försvarsmakten, Regeringskansliet och svensk taxinäring. Netrevelation är listat på OMX First North. Certified Adviser är Remium AB (www.remium.com).

VD's kommentar

Januari – December 2007

Under året ökade omsättningen med 26 % (11 %) och uppgår nu till 121 MSEK. Ökningen per kvartal jämfört med motsvarande kvartal föregående år; 22% Q1, 25% Q2, 28% Q3 samt 30% Q4 visar att den positiva trenden förstärks. Huvuddelen av tillväxten härrör från existerande kunder medan endast en mindre del kommer från nytillkomna kunder som är under infasning.

Rörelseresultatet (Ebitda) för perioden uppgick till -1,0 MSEK (+0,1) och resultat efter skatt uppgick till -5,3 MSEK (-7,6). Resultatutvecklingen är, förutom den ökade omsättningen, främst en effekt av att kostnaderna ökat (i huvudsak personal-, marknadsförings- och utvecklingskostnader samt rörliga kostnader för inhyrt CallCentre) medan avskrivningarna minskat. Bruttomarginalen uppgick till 16,6% (16,7).

Under senare delen av året har anslutning av myndigheter till avtalet med Försvarsmakten ("FMLOG-avtalet") ökat markant och fortsatt efter årsskiftet. För perioden har endast 2,5 MSEK realiserats men en avsevärd ökning av volymerna har skett under december och januari 2008. Volymen vid månadsskiftet januari / februari 2008 motsvarar en årstakt om ca 25 MSEK. Implementeringen av nya myndigheter fortsätter och tillväxten inom ramen för avtalet kommer att vara betydande.

Under perioden har betydande investeringar gjorts i uppgraderingar av system, utveckling av bokningskanaler samt integrering mot resebyråer. Ett helt nytt system för bokning via Amadeus självbokningssystem AeTM har utvecklats. Det gör att vi nu är väl rustade för fortsatt ökad tillväxt och investeringstakten kommer att återgå till en mer normal nivå.

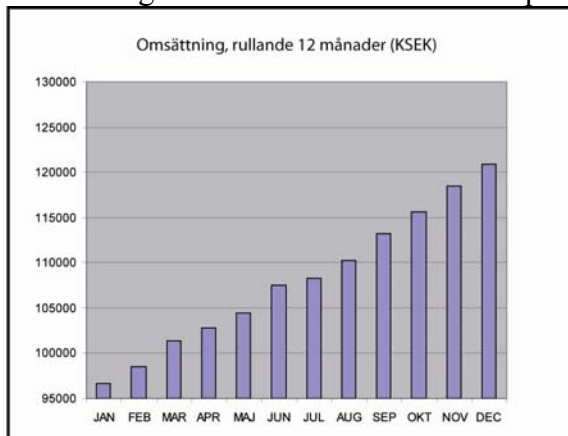
Med återgången till normal investeringstakt och som en följd av ökad tillväxt, framför allt i icke kapitalbindande affärer, beräknar vi att bolaget under 2008 kommer att uppvisa positivt kassaflöde.

Ekonomisk översikt - resultat och finansiell ställning

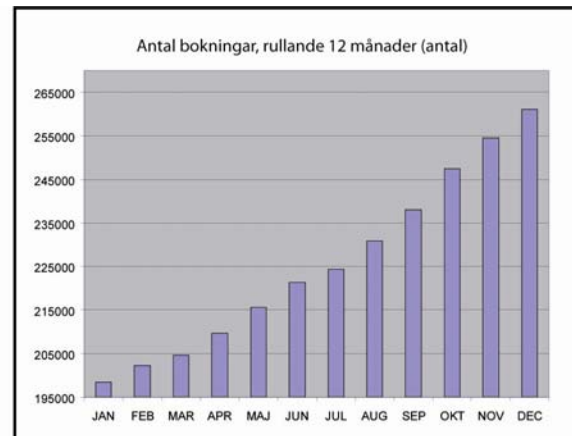
Omsättning och resultat

Nettoomsättningen uppgick under verksamhetsåret till 120 012 (95 332) KSEK och under fjärde kvartalet till 33 888 (26 148) en ökning med 26 % respektive 30 %. Av den totala omsättningen svarar omsättning via Netsys för 56 % (54 %) och den äldre produkten Företagstaxi för 44% (46%).

Omsättningen som rullande 12 månader per 31 december var 120 840 KSEK.



Visar bokförd omsättning som rullande 12 månader (12 månader bakåt i tiden).



Visar antalet bokningar i Netsys som rullande 12 månader (12 månader bakåt i tiden).

Resultatet efter skatt uppgick under fjärde kvartalet till -1 531 (-1 732) KSEK, en förbättring med 201 KSEK jämfört med motsvarande period föregående år, och för perioden som helhet uppgick resultatet till -5 285 (- 7 560) KSEK, en förbättring med 2 275 KSEK.

De främsta anledningarna till att resultatet för perioden som helhet har förbättrats jämfört med föregående år är dels ökad omsättning dels minskade avskrivningar.

Rörelseresultatet före avskrivningar (Ebitda) uppgick under perioden till -984 KSEK jämfört med +147 KSEK föregående år.

Rörelseresultatet belastas med avskrivningar om 3 921 (6 772) vilka fördelas på goodwill 2 952 (2 952) KSEK som skrivs av på 10 år, övriga immateriella tillgångar, 516 (3 403) KSEK som skrivs av på 5 år, samt hårdvara och inventarier 453 (417) KSEK som skrivs av på 3-5 år.

Bruttomarginal

Bruttomarginalen uppgick under perioden som helhet till 16,6 % (16,7 %).

Övriga rörelsekostnader

Övriga externa kostnader exklusive transportörsättningar och distributionskostnader uppgick för perioden till 14 213 (11 719) KSEK, och för fjärde kvartalet till 4 011 (3 380) KSEK. Bakom kostnadsökningen ligger främst ökad marknadsbearbetning, konsultkostnader samt ökade rörliga kostnader för inhyrt CallCenter/trafikledning.

Personal

Personalkostnaderna för perioden uppgick till 7 469 (4 520) KSEK. Ökningen beror på ökat antal anställda i samband med vår satsning på försäljning och marknadsföring samt förstärkt företagsledning.

Likviditet och finansiering

Likvida medel inklusive outnyttjade krediter uppgick per 31 december till 6 704 KSEK och kassalikviditeten var 110 % (193 %). Beviljad checkkredit uppgick till 8 000 KSEK.

Koncernens soliditet var vid periodens utgång 34 % (per 2006-12-31 51 %) och räntebärande skulder uppgick till 2 414 (7 358) KSEK. Räntebärande skulder inkluderar utgivna konvertibla förlagslån om sammanlagt 628 (5 142) KSEK. Löptiden är 4 år och lånen löper med en årlig ränta om ca 7 procent (Stibor 360 + 4 %).

Under det fjärde konverteringstillfället (1-15 oktober) konverterades ytterligare 447 KSEK av utestående konvertibla skuldebrev 4 och 5 till nya aktier.

Den 31 oktober 2007 återbetalades resterande konvertibla skuldebrev om sammanlagt 4 068 KSEK jämte ränta om 350 KSEK.

Förfallodagen för de utestående konvertibla lånen 6 och 7 är 31 oktober 2008.

Kassaflöde

Kassaflödet från den löpande verksamheten före förändring av rörelsekapital uppgick under perioden till -1 364 (-788) KSEK och efter förändring av rörelsekapital till -1 870 (-5 060) KSEK.

Kassaflödet som helhet uppgick under perioden till -14 704 (14 660) KSEK.

Investeringar

Koncernens investeringar i materiella anläggningstillgångar utgörs av dator- och kontorsutrustning och har under perioden uppgått till 1 623 (307) KSEK. Under året har systemutvecklingsutgifter aktiverats i balansräkningen med 6 714 (4 985) KSEK.

Uppgifter om moderbolaget

Moderbolagets nettoomsättning för perioden uppgick till 120 012 (95 332) KSEK och resultatet efter skatt till -5 278 (-7 555) KSEK.

Likvida medel inklusive outnyttjad kredit uppgick per 31 december till 6 697 (17 974) KSEK.

Händelser efter bokslutsdagen

Volymerna inom ramen från FMLOG-avtalet har från att endast varit blygsamma under 2007 (ca 2,5 MSEK) kraftigt ökat och ligger per januari 2008 på en nivå motsvarande en årstakt om ca 25 MSEK.

I slutet av januari mottog bolaget en uppsägning av avtalet med en större kund, TeliaSonera. Avtalet upphör den 25 april 2008 och medför givetvis ett visst bortfall av volym. Trots detta är det bolagets bedömning att tillväxten 2008 kommer att överstiga nivån för 2007.

Redovisningsprinciper

Denna rapport har upprättats med tillämpning av Redovisningsrådets rekommendation RR 20 om Delårsrapportering och Bokföringsnämndens Allmänna Råd om frivillig delårsrapportering (BFNAR 2007:1)

Samma redovisningsprinciper har används som i den senast avgivna årsredovisningen.

Årsstämma

Årsstämma äger rum måndagen den 5 maj 2008 på Quality Hotel Globe, Arenaslingan 7, Stockholm-Globen, kl 14.00.

Utdelning

Styrelsen kommer ej att föreslå bolagsstämman att besluta om utdelning för 2007.

Årsredovisning

Årsredovisning publiceras fredagen den 11 april 2008 på bolagets hemsida, samt kommer att finnas tillgänglig på bolagets kontor, Södergatan 14, Helsingborg

Resultaträkningar i sammandrag, koncernen

KSEK	Koncernen Okt-Dec 2007	Koncernen Okt-Dec 2006	Koncernen Jan-Dec2007	Koncernen Jan-Dec 2006
Rörelsens intäkter				
Nettoomsättning	33 888	26 148	120 012	95 332
Övriga rörelseintäkter	81	221	828	507
	33 969	26 369	120 840	95 839
Rörelsens kostnader				
Övriga rörelsekostnader	-32 268	-25 126	-114 355	-91 172
Personalkostnader	-2 101	-1 170	-7 469	-4 520
Avskrivningar enligt plan på materiella och immateriella anläggningstillgångar	-1 131	-1 709	-3 921	-6 772
Summa rörelsekostnader	-35 500	-28 059	-125 745	-102 464
Rörelseresultat	-1 531	-1 636	-4 905	-6 625
Finansnetto	5	-96	-380	-935
Resultat efter finansiella poster	-1 526	-1 732	-5 285	-7 560
Skatt på periodens resultat	-	-	-	-
Periodens resultat	-1 526	-1 732	-5 285	-7 560
Resultat per aktie, kr	-0,01	-0,01	-0,04	-0,06
D:o efter full utspädning, kr	-0,01	-0,01	-0,04	-0,06
Genomsnittligt antal aktier, s t *	146 494 765	125 424 006	146 494 765	118 724 235

*) Anger genomsnittligt antal aktier såväl före som efter utspädning vid beräkning av resultat per aktier. Antal aktier efter full konvertering uppgår till 146 964 543 (151 064 089).

Resultaträkning i sammandrag, moderbolaget

Kkr	Moderbolaget Okt-Dec 2007	Moderbolaget Okt-Dec 2006	Moderbolaget Jan-Dec 2007	Moderbolaget Jan-Dec 2006
Rörelsens intäkter				
Nettoomsättning	33 888	26 148	120 012	95 332
Övriga rörelseintäkter	81	221	828	507
	33 969	26 369	120 840	95 839
Rörelsens kostnader				
Övriga rörelsekostnader	-32 265	-25 125	-114 348	-91 167
Personalkostnader	-2 101	-1 170	-7 469	-4 520
Avskrivningar enligt plan på materiella och immateriella anläggningstillgångar	-1 131	-1 709	-3 921	-6 772
	-35 497	-28 004	-125 738	-102 459
Rörelseresultat	-1 528	-1 635	-4 898	-6 620
Resultat från finansiella poster				
Finansnetto	5	-96	-380	-935
Resultat efter finansiella poster	-1 523	-1 731	-5 278	-7 555
Skatt på periodens resultat	-	-	-	-
Periodens resultat	-1 523	-1 731	-5 278	-7 555

Balansräkningar i sammandrag

KSEK	Koncernen 2007-12-31	Koncernen 2006-12-31	Moderbolaget 2007-12-31	Moderbolaget 2006-12-31
TILLGÅNGAR				
Immateriella anläggningstillgångar				
Balanserade utgifter för utvecklingsarbeten	11 793	5 595	11 793	5 595
Goodwill	10 827	13 779	10 827	13 779
Materiella anläggningstillgångar				
Inventarier och installationer	2 310	1 140	2 310	1 140
Finnansiella anläggningstillgångar	-	-	1 360	1360
Summa anläggningstillgångar	24 930	20 514	26 290	21 874
Kortfristiga fordringar	44 692	20 553	44 678	20 539
Kassa och bank	490	15 194	483	15 190
Summa omsättningstillgångar	45 182	35 747	45 161	35 729
Summa tillgångar	70 112	56 261	71 451	57 603
EGET KAPITAL OCH SKULDER				
Eget kapital				
Aktiekapital	7 368	7320	7 368	7320
Bundna reserver	11 121	11 121	11 200	11 200
Fri fond	-	25 700	-	25 700
Pågående nyemission	-	83	-	83
Balanserad vinst / Ansamlad förlust	10 892	-7730	10 681	-7 946
Periodens resultat	-5 285	-7 560	-5 278	-7 555
Summa eget kapital	24 096	28 934	23 971	28 802
Skulder				
Långfristiga skulder	2 414	7 358	2 414	7 358
Kortfristiga skulder	43 602	19 969	45 066	21 443
Summa skulder	46 016	27 327	47 480	28 801
Summa eget kapital och skulder	70 112	56 261	71 451	57 603
Ställda säkerheter	3 000	7 000	3 000	7 000
Ansvarsförbindelser	-	-	-	-

Förändring av eget kapital, koncernen

KSEK	2007-12-31	2006-12-31
Eget kapital vid periodens ingång	28 934	9 028
Nyemission	-	29 280
Emissionskostnader	-	-5 588
Konvertering	447	3 926
Utgifter för nyemission	--	-235
Pågående nyemission*		83
Periodens nettoresultat	-5 285	-7 560
Eget kapital vid periodens utgång	24 096	28 934

* Avser konvertibler som konverterades i november 2006.

Förändring av eget kapital, moderbolaget

KSEK	2007-12-31	2006-12-31
Eget kapital vid periodens ingång	28 802	8 891
Nyemission	-	29 280
Emissionskostnader	-	-5 588
Konvertering	447	3 926
Utgifter för nyemission	-	-235
Pågående nyemission*	-	83
Periodens nettoresultat	-5 278	-7 555
Eget kapital vid periodens utgång	23 971	28 802

Kassaflödesanalyser i sammandrag

KSEK	Koncernen Jan-Dec 2007	Koncernen Jan-Dec 2006	Moderbolaget Jan-Dec 2007	Moderbolaget Jan-Dec 2006
Den löpande verksamheten				
Resultat efter finansiella poster	-5 285	-7 560	-5 278	-7 555
Justeringar för poster som inte ingår i kassaflödet	3 921	6 772	3 921	6 772
Kassaflöde från den löpande verksamheten före förändringar av rörelsekapital	-1 364	-788	-1 364	-783
Kassaflöde från förändringar i rörelsekapitalet				
Minskning/ökning (-) av kortfristiga fordringar	-24 139	-1 772	-24 139	-1 771
Minskning (-)/ökning av kortfristiga skulder	23 633	2 500	23 623	-2 503
Kassaflödet från den löpande verksamheten	-1 870	-5 060	-1 873	-5 057
Kassaflöde från investeringsverksamheten	-8 337	-5 292	-8 337	-5 292
Kassaflöde från finansieringsverksamheten	-4 497	25 012	-4 497	25 012
Periodens kassaflöde	-14 704	14 660	-14 707	14 663
Likvida medel vid periodens början	15 194	534	15 190	527
Likvida medel vid periodens slut	490	15 194	483	15 190
Disponibla medel vid periodens slut	6 704	17 978	6 697	17 974

Nyckeltal och data per aktie

Nyckeltal	2007-12-31	2006-12-31	2005-12-31
Nettoomsättning, KSEK	120 012	95 332	86 081
Ebitda, KSEK	-984	147	62
Bruttomarginal, %	16,6	16,7	16,3
Balansomslutning, KSEK	70 112	56 261	41 310
Eget kapital, KSEK	24 096	28 934	9 028
Soliditet, %	34	51	22
Kassalikviditet, %	110	193	87
Medelantal anställda, st	9	8	9
Data per aktie			
Totalt avkastning, %	-68	-17	130
Eget kapital per aktie, kr	0,16	0,20	0,08
Börskurs 31 december, kr	0,48	1,52	1,84
Genomsnittligt antal utestående aktier, st *	146 494 765	146 399 801	112 752 376
Antal utestående aktier efter full konvertering, st	146 694 543	151 064 089	121 569 635

* Avser såväl före som efter utspädning. Antalet aktier efter full konvertering av utestående konvertibla förlagslån uppgår till 146 694 543

Definitioner

Ebitda	Rörelseresultatet ökat med periodens avskrivningar
Bruttomarginal	Resultat efter transportörsättningar och distributionskostnader i procent av omsättningen
Vinstmarginal	Rörelseresultat före skatt i procent av omsättningen
Soliditet	Eget kapital i procent av balansomslutningen
Resultat per aktie	Årets resultat dividerat med genomsnittligt antal aktier
Eget kapital per aktie	Eget kapital dividerat med antal aktier på balansdagen
Genomsnittligt antal aktier	Det vägda genomsnittliga antalet utestående aktier under perioden.
Kassalikviditet	Omsättningstillgångar inkl beviljade ej utnyttjade krediter i förhållande till kortfristiga skulder
Övriga rörelsekostnader	Övriga rörelsekostnader består av transportörkostnader, distributionskostnader och övriga externa kostnader.

Kommande finansiell information

Rapporter publiceras enligt nedan:

Tremånaders rapport: 1 januari – 31 mars, måndagen den 5 maj 2008.

Halvårsrapport: 1 januari – 30 juni, tisdagen den 12 augusti 2008.

Niomånadersrapport: 1 januari – 30 september, måndagen den 10 november 2008.

Bokslutskommuniké: för helåret 2008, måndagen 9 februari 2009.

Helsingborg 2008-02-11

Styrelsen och verkställande direktören för Netrevelation AB (publ)