

NASDAQ OMX Copenhagen

Lån & Spar Bank A/S
Højbro Plads 9-11
1014 København K
CVR-nr. 13 53 85 30
Telefon 33 78 20 00
Telefax 33 78 20 07
E-mail lsb@lsb.dk
www.lsb.dk

Den 3. november 2014

Kvartalsrapport 1.-3. kvartal 2014 for Lån & Spar Bank A/S

Indholdsfortegnelse

Hoved- og nøgletal.....	3
Ledelsesberetning	4
Ledelsespåtegning.....	8
Resultatopgørelse for 1.-3. kvartal 2014.....	9
Totalindkomstopgørelse for 1.-3. kvartal 2014.....	9
Balance pr. 30. september 2014.....	10
Pengestrømsopgørelse for 1.-3. kvartal 2014.....	11
Egenkapitalopgørelse for 1.-3. kvartal 2014.....	12
Noter	13

Hoved- og nøgletal

(1.000 kr.)	1.-3. kvartal 2014	1.-3. kvartal 2013	Indeks	Året 2013
Resultat				
Netto rente- og gebyrindtægter	482.988	436.783	111	595.305
Kursreguleringer valuta	6.361	4.135	154	4.777
Andre driftsindtægter	1.854	3.668	51	5.302
Udgifter til personale og administration	336.103	334.670	100	444.555
Af- og nedskrivninger på immaterielle og materielle aktiver	14.312	12.886	111	18.026
Basisindtjening før nedskrivninger	140.788	97.030	145	142.803
Nedskrivninger på udlån og tilgodehavender m.v.	31.744	21.967	145	29.559
Basisindtjening	109.044	75.063	145	113.244
Øvrige kursreguleringer	24.558	-1.730	-	1.296
Resultat af kapitalandele i associerede og tilknyttede virksomheder	1.487	1.697	88	2.183
Udgifter til nødlidende banker (netto)	15.312	14.978	102	19.717
Resultat før skat	119.777	60.052	199	97.006
Skat	25.589	15.946	160	25.279
Periodens resultat	94.188	44.106	214	71.727
Balance				
Kassebeholdning og tilgodehavender i kreditinstitutter m.v.	2.939.109	1.752.878	140	2.466.060
Udlån og andre tilgodehavender til amortiseret kostpris	8.558.787	8.512.832	101	8.249.081
Obligationer og aktier	1.960.453	1.610.586	127	1.480.239
Aktiver i alt	13.819.616	12.202.296	111	12.550.070
Indlån og anden gæld	11.881.272	10.636.819	109	11.051.375
Egenkapital	1.004.821	901.412	118	929.870
Nøgletal				
Solvensprocent	16,7	15,8		18,9
Kernekapitalprocent	15,2	15,2		16,3
Egenkapitalforrentning før skat p.a. (%)	16,5	9,2		11,0
Egenkapitalforrentning efter skat p.a. (%)	13,0	6,8		8,1
O/I-nøgle (omkostninger/indtjening)	71,3	78,2		76,4
Renterisiko (%)	3,3	3,6		1,9
Valutaposition (%)	6,2	9,3		7,1
Valutarisiko (%)	0,1	0,1		0,1
Udlån i forhold til indlån (%)	73,1	81,2		75,8
Udlån i forhold til egenkapital	8,5	9,4		8,9
Periodens udlånsvækst (%)	3,8	8,1		4,7
Overdækning i forhold til lovkrav om likviditet (%)	179,3	126,0		160,0
Summen af store eksponeringer (%)	50,5	46,2		17,4
Periodens nedskrivningsprocent	0,3	0,2		0,3
Periodens resultat pr. aktie (kr.)	34,9	16,8		27,3
Indre værdi pr. aktie (kr.)	372,2	333,7		344,4
Udbytte pr. aktie (kr.)	0,0	0,0		7,0
Børskurs	370,0	295,0		295,0
Børskurs/periodens resultat pr. aktie	10,6	17,6		10,8
Børskurs/indre værdi pr. aktie	1,0	0,9		0,9
Gennemsnitlig antal ansatte	369,0	375,0		375,0

Ledelsesberetning

- Periodens resultat før skat udgør 119,8 mio. kr.
- Egenkapitalforrentningen før skat udgør 16,5 % p.a. og efter skat 13,0 % p.a.
- Basisindtjeningen før nedskrivninger udgør 140,8 mio. kr., hvilket er 43,8 mio. kr. mere end for samme periode sidste år.
- Netto rente- og gebyrindtægter udgør 483,0 mio. kr., mens udgifter til personale og administration udgør 336,1 mio. kr.
- Væksten i basisindtjeningen skyldes kundetilgang og højere forrentning af overskudslikviditeten.
- Nedskrivninger på udlån udgør 31,7 mio. kr., hvilket svarer til en nedskrivningsprocent på 0,3.
- Solvensen udgør 16,7 %.
- Likviditetsmæssig overdækning udgør 179,3 % i forhold til 15 %-kravet og 238,2 % i forhold til 10 %-kravet.
- Forventningen til basisindtjeningen før nedskrivninger for 2014 opjusteres til niveauet 170-190 mio. kr.

Konklusion

Periodens resultat udgør 94,2 mio. kr. Det svarer til en forrentning af egenkapitalen efter skat på 13,0 % p.a. Basisindtjening før nedskrivninger udgør 140,8 mio. kr., hvilket er 43,8 mio. kr. mere end for samme periode sidste år. Indtjeningsvæksten er drevet af den fortsatte kundetilgang. Herudover har en højere forrentning af overskudslikviditeten bidraget til indtjeningsvæksten. Nedskrivninger på udlån m.v. udgør 31,7 mio. kr., og er fortsat meget lave. Basisindtjeningen efter nedskrivninger udgør 109,0 mio. kr., hvilket er 34,0 mio. kr. mere end for samme periode sidste år. Periodens resultat er endvidere positivt påvirket af kursreguleringer på 30,9 mio. kr. Ledelsen anser periodens resultat og basisindtjeningen for værende tilfredsstillende.

Basisindtjeningen

Netto renteindtægter udgør 321,8 mio. kr. Vækst i udlånet, som følge af kundetilgang og en højere forrentning af overskudslikviditeten, har sikret en vækst i nettorenterne på 19,2 mio. kr. sammenlignet med samme periode sidste år.

Gebyrer og provisionsindtægter udgør 184,0 mio. kr., og er dermed steget med 31,4 mio. kr. Som for nettorenterne skyldes den positive udvikling primært kundetilgangen. Afgivne gebyrer udgør 25,8 mio. kr., hvilket er 4,4 mio. kr. mere end for samme periode sidste år. Samlet udgør netto rente- og gebyrindtægter 483,0 mio. kr., hvilket er en vækst på 10,6 %.

Udgifter til personale og administration udgør 336,1 mio. kr., og er kun steget marginalt sammenlignet med samme periode sidste år. Når udgifterne ikke er steget skyldes det bl.a., at visse udgifter forventes afholdt senere på året. Vigtigere er det imidlertid, at vi nu begynder at se effekten af bankens strategiske fokus på digitalisering og automatisering.

Når omkostningerne sættes i forhold til indtægterne, har vi brugt 71 øre, for hver krone vi har tjent.

Nedskrivninger på udlån m.v. udgør 31,7 mio. kr. For det seneste kvartal udgør nedskrivningerne 15,8 mio. kr. og omfatter primært nedskrivninger på nogle få erhvervskunder. Stigningen i nedskrivningerne er således ikke et udtryk for en generel forværring af kreditkvaliteten. Sat i forhold til udlån og garantier udgør periodens nedskrivninger 0,3 %, og må derfor fortsat siges at være lave.

Øvrige kursreguleringer

Øvrige kursreguleringer udgør en kursgevinst på hele 24,6 mio. kr., hvilket er 26,3 mio. kr. mere end for samme periode sidste år. Aktier har givet en kursgevinst på 22,4 mio. kr., hvor salget af aktierne i Nets har bidraget med 14,3 mio. kr. Obligationer har givet et kurstab på 3,9 mio. kr., mens handel med afledte finansielle instrumenter har bidraget med en kursgevinst på 6,1 mio. kr.

Resultat af kapitalandele

Resultat af kapitalandele i Invest Administration A/S udgør 1,5 mio. kr.

Udgifter til nødlidende banker

Udgifter til nødlidende banker udgør 15,3 mio. kr., og vedrører bidrag til Indskydergarantifonden baseret på det dækkede nettoindlån.

Skat

Skat for perioden udgør 25,6 mio. kr. svarende til en effektiv skattesats på 21,4 %. Den i forhold til selskabsskatteprocenten lave effektive skattesats skyldes, at kursgevinsten ved salget af aktierne i Nets er skattefri.

Balance, risikoeksponering og kapitalforhold pr.

30. september 2014

Balancen har været kraftigt stigende i længere tid som følge af stor indlånsvækst. Ultimo 3. kvartal 2014 udgør balancen 13.819,6 mio. kr., hvilket er en stigning på 1.269,5 mio.kr. siden årsskiftet. Udlånet udgør 8.558,8 mio. kr., og er steget 3,8 % på ni måneder. Kunderne er fortsat meget tilbageholdne med at optage yderligere gæld, og væksten hentes derfor fortsat fra nye kunder. I udlånet er der modregnet akkumulerede nedskrivninger på 128,2 mio. kr., hvilket er på niveau med nedskrivningerne ved årsskiftet.

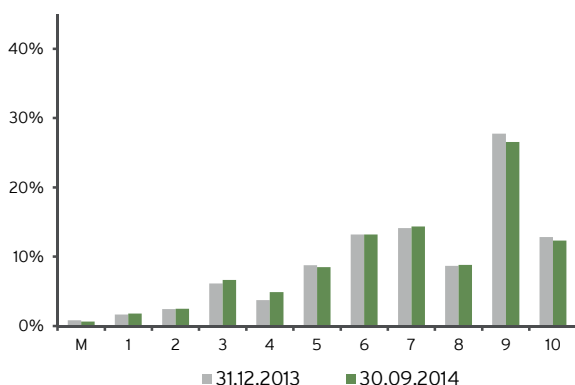
Den maksimale krediteksponering ekskl. handelsbeholdningen udgør 12.797,7 mio. kr. Heraf udgør garantier 1.357,0 mio. kr. Hele 69,9 % af krediteksponeringen kommer fra Detail, der omfatter udlån og garantier til private, og har fortsat en meget høj kreditkvalitet.

Maksimal krediteksponering:

(Mio. kr.)	30. september 2014	31. december 2013
Detail	8.942,4	8.417,7
Erhverv	923,0	949,0
Institut	418,7	237,3
Stat	2.513,6	2.206,5
I alt	12.797,7	11.810,5

Grafen nedenfor viser fordelingen af detaileksponeringen efter kreditkvalitet. Risikoklasserne 7-10, hvor der er meget lille sandsynlighed for, at kunderne misligholder deres forpligtelser, omfatter 62,0 % af den samlede detaileksponering. Misligholdte eksponeringer udgør 55,3 mio. kr. pr. 30. september 2014, hvilket svarer til 0,6 % af detaileksponeringen.

Krediteksponeringen på detail:



Erhvervseksponeringen vedrører primært organisationer og institutionelle investorer. Banken anvender Finanstilsynets bonitetskategorier til klassificering af eksponeringen efter kreditkvalitet. Fordelingen på de enkelte kategorier er vist i tabellen nedenfor.

Krediteksponeringen på erhverv:

(Mio. kr.)	30. september 2014	31. december 2013
3 - utvivlsom god	34,5	40,3
2a - normal	658,0	672,8
2b - ingen væsentlige svaghedstegn	180,3	151,2
2c - væsentlige svaghedstegn	3,6	18,9
1 - OIV	46,6	65,8
Erhverv i alt	923,0	949,0

For kategorierne 3 og 2a er sandsynligheden for tab henholdsvis 'meget lav' og 'lav', og omfatter 75,0 % af erhvervseksponeringen.

En stor del af bankens overskudslikviditet er placeret i obligationer. Pr. 30. september 2014 udgør obligationsbeholdningen 1.862,2 mio. kr., og består stort set udelukkende af almindelige danske realkreditobligationer, som er kendetegnet ved en lav kreditrisiko.

Obligationer:

(Mio. kr.)	30. september 2014	31. december 2013
Stat	3,3	30,8
Realkredit	1.829,2	1.333,7
Øvrige	29,7	0,6
Obligationer i alt	1.862,2	1.365,1

En række af bankens aktier og forpligtelser er forbundet med markedsrisiko, hvilket er risikoen for tab som følge af ændringer i markedsforholdene. Markedsrisikoen omfatter primært renterisiko, aktierisiko og valutarisiko, hvor renterisikoen vurderes at være den væsentligste.

Renterisikoen ved en rentestigning på 1 %-point udgør 30,5 mio. kr. pr. 30. september 2014, og kan primært henføres til obligationsbeholdningen. Ved udgangen af 2013 udgjorde renterisikoen til sammenligning 15,4 mio. kr.

Aktiebeholdningen udgør 98,2 mio. kr. Inkl. ikke afregnede handler udgør beholdningen 90,9 mio. kr. Aktierisikoen kan udtrykkes som et fald i markedsværdien på 12 % svarende til en middel negativ markedsudvikling, og vil betyde et kurstab på 10,9 mio. kr. Aktierisikoen udgjorde til sammenligning 12,7 mio. kr. ved årets start.

Nettoeksponeringen i udenlandsk valuta udgør 56,6 mio. kr.

Gæld til kreditinstitutter og centralbanker udgør 44,7 mio. kr. pr. 30. september 2014.

Indlånet udgør 11.881,3 mio. kr., hvilket er en stigning på 829,9 mio. kr. eller 7,5 % siden årsskiftet. Stigningen skyldes en kombination af generelt øget opsparing og kundetilgang.

Egenkapitalen udgør 1.004,8 mio. kr., hvilket er en stigning på 75,0 mio. kr. siden årsskiftet. Stigningen består af periodens overskud fratrukket udbetalingen af udbytte for regnskabsåret 2013.

Det lovgivningsmæssige krav til likviditet udgør 1.703,9 mio. kr. pr. 30. september 2014. Likviditeten udgør 4.758,6 mio. kr. svarende til 179,3 % mere end lovkravet (overdækning). I forhold til 10 %-kravet udgør overdækningen 238,2 %.

Likviditetsmæssig overdækning:

(Mio. kr.)	30. september 2014	31. december 2013
10 %-krav	1.407,2	1.267,7
15 %-krav	1.703,9	1.474,6
Likviditet	4.758,6	3.833,3
Overdækning	179,3 %	160,0 %

Den likviditetsmæssige overdækning er steget med 19,3 %-point siden årsskiftet. Overdækningen vurderes til at være ganske betryggende.

Solvensen udgør 16,7 %, og er faldet 2,2 procentpoint i forhold til solvensen pr. 31. december 2013. Den nødvendige solvens er opgjort til 9,8 %. Solvensbehovet udgør 10,0 %, og er dermed det højeste krav til størrelsen af kapitalgrundlaget. Forskellen op til solvensen (solvensoverdækningen) udgør 6,7 %-point, og svarer til 403,8 mio. kr. i kapital.

Kapitalforhold:

(Mio. kr.)	30. september 2014	31. december 2013
Egentlig kernekapital	917,5	831,8
Kernekapital	917,5	818,2
Kapitalgrundlag (tidl. basiskapital)	1.009,2	949,6
Samlet risikoeksponering (tidl. risikovægtede poster)	6.027,0	5.014,7
Egentlig kernekapitalprocent	15,2 %	16,6 %
Kernekapitalprocent	15,2 %	16,3 %
Solvens	16,7 %	18,9 %
Solvensbehov	10,0 %	10,7 %
Nødvendig solvens	9,8 %	11,1 %

Indtjeningen fra driften fortsætter med at øge bankens kapitalgrundlag. Som beskrevet i halvårsrapporten 2014 fik banken i juli måned et generelt påbud om ikke længere at anvende en særlig lempelig risikovægtning for såkaldte kvalificerede revolverende detaileksponeringer. Finanstilsynet vurderede, at bankens egne tal samt tal for banksektoren som helhed ikke sandsynliggjorde, at tabene for sådanne eksponeringer varierer mindre end for øvrige lån til privatkunder, hvilket er en forudsætning for anvendelse af den lempeligere risikovægtning. Ændringen har øget risikoeksponeringen med mere end 600 mio. kr., og har betydet et fald i solvensen i niveauet 2 %-point. Med en egentlig kernekapitalprocent på 15,2 % og forventning om fortsat vækst i indtjeningen er kapitalgrundlaget meget komfortabelt.

Tilsynsdiamanten

Finanstilsynet har fastsat fem grænseværdier, som det enkelte pengeinstitut som udgangspunkt skal holde sig indenfor. Tabellen nedenfor viser tallene ultimo september 2014 for Lån & Spar og de fastsatte grænseværdier.

Tilsynsdiamanten:

	30. september 2014	Grænseværdi
Store eksponeringer	33,2 %	Mindre end 125 %
Udlånsvækst	0,5 %	Mindre end 20 %
Ejendommeeksponering	0,8 %	Mindre end 25 %
Stabil funding	0,7	Mindre end 1
Likviditetsoverdækning	179,3 %	Større end 50 %

Forventninger til fremtiden

I årsrapporten for 2013 oplyste vi, at ledelsen forventer en basisindtjening før nedskrivninger for 2014 i niveauet 140-160 mio. kr. Væksten i indtjeningen har været kraftigere end ventet, og forventningen til indtjeningen opjusteres derfor til en basisindtjening før nedskrivninger i niveauet 170-190 mio. kr.

Kontaktinformation

Eventuelle henvendelser bedes rettet til adm. direktør John Christiansen på telefon 33 78 20 37 eller bankdirektør Jesper Schiøler på telefon 33 78 23 30.

Ledelsespåtegning

Bestyrelsen og direktionen har dags dato behandlet og godkendt kvartalsrapporten for 1.-3. kvartal 2014 for Lån & Spar Bank A/S.

Kvartalsrapporten er aflagt i overensstemmelse med reglerne i Lov om finansiel virksomhed og Bekendtgørelse om finansielle rapporter for kreditinstitutter og fondsmæglerselskaber m.fl. samt yderligere danske oplysningskrav til delårsrapporter for børsnoterede finansielle selskaber. Der er ikke foretaget revision eller review af kvartalsrapporten.

Vi anser den valgte regnskabspraksis for hensigtsmæssig, således at kvartalsrapporten giver et retvisende billede af bankens aktiver, passiver og finansielle stilling pr. 30. september 2014 samt af resultatet af bankens aktiviteter og pengestrømme for 1.-3. kvartal 2014.

Det er vores opfattelse, at ledelsesberetningen indeholder en retvisende gennemgang af udviklingen i bankens aktiviteter og økonomiske forhold samt en beskrivelse af de væsentligste risici og usikkerhedsfaktorer, som banken kan påvirkes af.

København, den 3. november 2014

Direktionen

John Christiansen
Adm. direktør

Jesper Schiøler
Bankdirektør

Bestyrelsen

Anders Bondo Christensen
Formand

Peter Ibsen
1. næstformand

Finn Rosendal Larsen
2. næstformand

Jørn Rise Andersen

Grete Christensen

Henrik Horup

Bente Sorgenfrey

Lars Wallberg

Carsten Mærsk Clausen

Klaus Jespersen

Karsten Poul Jørgensen

Peter Christian Sommer

Resultatopgørelse for 1.-3. kvartal 2014

NOTE (1.000 kr.)	3. kvartal 2014	1.-3. kvartal 2014	3. kvartal 2013	1.-3. kvartal 2013
Renteindtægter	143.437	420.872	139.600	398.365
Renteudgifter	34.387	99.065	30.831	95.774
Netto renteindtægter	109.050	321.807	108.769	302.591
Udbytte af aktier m.v.	605	2.912	212	2.896
Gebyrer og provisionsindtægter	66.443	184.034	52.384	152.680
Afgivne gebyrer og provisionsudgifter	8.847	25.765	7.420	21.384
Netto rente- og gebyrindtægter	167.251	482.988	153.945	436.783
2 Kursreguleringer	-12.527	30.919	-288	2.405
Andre driftsindtægter	552	1.854	1.302	3.668
Udgifter til personale og administration	105.398	336.103	103.741	334.670
Af- og nedskrivninger på immaterielle og materielle aktiver	4.748	14.312	4.681	12.886
Andre driftsudgifter	4.990	15.312	4.533	14.978
Nedskrivninger på udlån og tilgodehavender m.v.	15.806	31.744	4.971	21.967
Resultat af kapitalandele i tilknyttede virksomheder	557	1.487	622	1.697
Resultat før skat	24.891	119.777	37.655	60.052
Skat	6.023	25.589	9.347	15.946
Periodens resultat	18.868	94.188	28.308	44.106

Totalindkomstopgørelse for 1.-3. kvartal 2014

Periodens resultat	18.868	94.188	28.308	44.106
Skat af anden totalindkomst - regulering af udskudt skat på domicilejendomme	0	0	0	1.196
Anden totalindkomst efter skat	0	0	0	1.196
Periodens totalindkomst	18.868	94.188	28.308	45.302

Balance pr. 30. september 2014

NOTE (1.000 kr.)	30. september 2014	31. december 2013	
Aktiver			
	Kassebeholdning og anfordringstilgodehavender hos centralbanker	703.095	2.273.979
	Tilgodehavender hos kreditinstitutter og centralbanker	2.236.014	192.081
3	Udlån og andre tilgodehavender til amortiseret kostpris	8.558.787	8.249.081
	Obligationer til dagsværdi	1.862.226	1.365.094
	Aktier m.v.	98.227	115.145
	Kapitalandele i tilknyttede virksomheder	10.437	8.951
	Immaterielle aktiver	36.898	34.106
	Grunde og bygninger, i alt	135.963	136.468
	- Domicilejendomme	135.963	136.468
	Øvrige materielle aktiver	16.106	19.893
	Aktuelle skatteaktiver	0	1.649
	Andre aktiver	143.363	108.343
	Periodeafgrænsningsposter	18.500	45.280
	Aktiver i alt	13.819.616	12.550.070
Passiver			
	Gæld til kreditinstitutter og centralbanker	44.683	34.544
	Indlån og anden gæld	11.881.272	11.051.375
	Aktuelle skatteforpligtelser	19.429	0
	Andre passiver	760.791	425.277
	Periodeafgrænsningsposter	629	409
	Gæld i alt	12.706.804	11.511.605
	Hensættelser til udskudt skat	4.053	4.163
3	Hensættelser til tab på garantier	3.938	3.632
	Andre hensatte forpligtelser	0	800
	Hensatte forpligtelser i alt	7.991	8.595
	Efterstillede kapitaltilskud	100.000	100.000
	Aktiekapital	271.000	271.000
	Opskrivningshenlæggelser	45.028	45.028
	Andre reserver	2.714	1.227
	- Lovpligtige reserver	2.714	1.227
	Overført overskud	686.079	593.645
	Foreslået udbytte	0	18.970
	Egenkapital i alt	1.004.821	929.870
	Passiver i alt	13.819.616	12.550.070

4 Eventualforpligtelser

5 Andre forpligtende aftaler

Pengestrømsopgørelse for 1.-3. kvartal 2014

(1.000 kr.)	1.-3. kvartal 2014	1.-3. kvartal 2013
Periodens resultat før skat	119.777	60.052
Af- og nedskrivninger på immaterielle og materielle aktiver	14.312	12.886
Andre poster uden likviditetseffekt	-2.288	-2.627
Betalte skatter	-4.621	-6.845
Ændring i driftskapital	377.916	34.269
Pengestrømme fra driftsaktivitet	505.096	97.735
Køb af immaterielle aktiver	-9.362	-9.740
Køb af materielle aktiver	-3.663	-8.862
Salg af materielle aktiver	215	125
Pengestrømme fra investeringsaktivitet	-12.810	-18.477
Køb af egne aktier	-8.427	-5.235
Salg af egne aktier	8.106	41.526
Udbetalt udbytte	-18.916	-17.931
Pengestrømme fra finansieringsaktivitet	-19.237	18.360
Likviditetsforskydning, netto	473.049	97.618
Likvider, primo	2.466.060	1.655.260
Likvider, ultimo	2.939.109	1.752.878
Likvider, ultimo		
Kassebeholdning og anfordringstilgodehavender hos centralbanker	703.095	1.537.646
Tilgodehavender hos kreditinstitutter og centralbanker	2.236.014	215.232
I alt	2.939.109	1.752.878

Kreditfaciliteter:

Bankens ikke-udnyttede kreditfaciliteter udgør 101.032 t.kr. (30.09.2013: 100.930 t.kr.) heraf 101.032 t.kr. mod sikkerhed i værdipapirer (30.09.2013: 100.930 t.kr.)

Egenkapitalopgørelse for 1.-3. kvartal 2014

(1.000 kr.)	Aktiekapital	Opskrivnings- henlæggelser	Andre reserver	Overført overskud	Foreslået udbytte	Egenkapital i alt
2014						
Egenkapital, primo	271.000	45.028	1.227	593.645	18.970	929.870
Periodens resultat	0	0	1.487	92.701	0	94.188
Anden totalindkomst i alt	0	0	0	0	0	0
Totalindkomst i alt for perioden	0	0	1.487	92.701	0	94.188
Køb af egne aktier	0	0	0	-8.427	0	-8.427
Salg af egne aktier	0	0	0	8.106	0	8.106
Udbetalt udbytte	0	0	0	0	-18.916	-18.916
Udbytte af egne aktier	0	0	0	54	-54	0
Transaktioner med ejere i alt	0	0	0	-267	-18.970	-19.237
Egenkapital, ultimo	271.000	45.028	2.714	686.079	0	1.004.821

(1.000 kr.)	Aktiekapital	Opskrivnings- henlæggelser	Andre reserver	Overført overskud	Foreslået udbytte	Egenkapital i alt
2013						
Egenkapital, primo	271.000	45.173	0	502.607	18.970	837.750
Periodens resultat	0	0	741	43.365	0	44.106
Skat af anden totalindkomst - regulering af udskudt skat på domicilejendomme	0	0	0	1.196	0	1.196
Anden totalindkomst i alt	0	0	0	1.196	0	1.196
Totalindkomst i alt for perioden	0	0	741	44.561	0	45.302
Køb af egne aktier	0	0	0	-5.235	0	-5.235
Salg af egne aktier	0	0	0	41.526	0	41.526
Udbetalt udbytte	0	0	0	0	-17.931	-17.931
Udbytte af egne aktier	0	0	0	1.039	-1.039	0
Transaktioner med ejere i alt	0	0	0	37.330	-18.970	18.360
Egenkapital, ultimo	271.000	45.173	741	584.498	0	901.412

Noter

1 Anvendt regnskabspraksis

Kvartalsrapporten er aflagt efter reglerne i Lov om finansiel virksomhed og Bekendtgørelse om finansielle rapporter for kreditinstitutter og fondsmæglerselskaber m.fl. (Regnskabsbekendtgørelsen). Herudover aflægges kvartalsrapporten i overensstemmelse med yderligere danske oplysningskrav til delårsrapporter for børsnoterede finansielle selskaber.

Den anvendte regnskabspraksis er uændret i forhold til årsrapporten 2013. For en beskrivelse af den anvendte regnskabspraksis henvises til årsrapporten 2013 side 31-36.

Opgørelse af den regnskabsmæssige værdi af visse aktiver og

forpligtelser er forbundet med estimater og skøn. De fremtidige resultater vil derfor blive påvirket i det omfang, at de faktiske forhold viser sig at afvige fra tidligere estimater og skøn. Estimater og skøn er baseret på forudsætninger, som ledelsen anser som forsvarlige. Principperne for udøvelse af regnskabsmæssige skøn, der er væsentlige for regnskabsaflæggelsen, er uændrede i forhold til tidligere år, og omfatter områderne; nedskrivninger på udlån, fastsættelse af dagsværdien for unoterede aktier, fastsættelse af dagsværdien ved omvurdering af domicilejendomme, nedskrivningstest af goodwill og måling af ydelsesbaserede pensionsordninger.

2 Kursreguleringer

(1.000 kr.)	3. kvartal 2014	1.-3. kvartal 2014	3. kvartal 2013	1.-3. kvartal 2013
Obligationer	-18.831	-3.922	-6.893	-17.084
Aktier	2.092	22.381	4.493	8.047
Valuta	3.658	6.361	1.418	4.135
Valuta-, rente-, råvare- og andre kontrakter samt afledte finansielle instrumenter i alt	554	6.099	694	7.307
I alt	-12.527	30.919	-288	2.405

Noter

3 Nedskrivninger på udlån og tilgodehavender m.v.

(1.000 kr.)	Individuelle nedskrivninger	Gruppevise nedskrivninger	Nedskrivninger i alt
2014			
Udlån:			
Nedskrivninger, primo	113.803	14.852	128.655
Periodens nedskrivninger	44.364	6.506	50.870
Tilbageførsel af tidligere foretagne nedskrivninger	14.896	6.082	20.978
<u>Endelig tabt, tidligere individuelt nedskrevet</u>	<u>30.307</u>	<u>0</u>	<u>30.307</u>
Nedskrivninger, ultimo	112.964	15.276	128.240
Udlån hvorpå der er foretaget nedskrivninger	192.277	2.836.851	3.029.128
Garantier og uudnyttet kredit:			
Hensættelser, primo	3.632	0	3.632
Periodens hensættelser	2.193	0	2.193
Tilbageførsel af tidligere foretagne hensættelser	1.887	0	1.887
<u>Hensættelser, ultimo</u>	<u>3.938</u>	<u>0</u>	<u>3.938</u>
Garantier og uudnyttet kredit hvorpå der er hensat til tab	3.938	0	3.938
2013			
Udlån:			
Nedskrivninger, primo	109.500	16.695	126.195
Periodens nedskrivninger	35.032	5.381	40.413
Tilbageførsel af tidligere foretagne nedskrivninger	16.169	7.405	23.574
<u>Endelig tabt, tidligere individuelt nedskrevet</u>	<u>18.654</u>	<u>0</u>	<u>18.654</u>
Nedskrivninger, ultimo	109.709	14.671	124.380
Udlån hvorpå der er foretaget nedskrivninger	228.255	2.928.921	3.157.176
Garantier og uudnyttet kredit:			
Hensættelser, primo	5.513	0	5.513
Periodens hensættelser	1.550	0	1.550
Tilbageførsel af tidligere foretagne hensættelser	2.830	0	2.830
<u>Hensættelser, ultimo</u>	<u>4.233</u>	<u>0</u>	<u>4.233</u>
Garantier og uudnyttet kredit hvorpå der er hensat til tab	3.588	0	3.588

Noter

4 Eventualforpligtelser

(1.000 kr.)	30. september 2014	31. december 2013
Finansgarantier	152.552	138.577
Tabsgarantier for realkreditudlån	371.209	443.749
Tinglysnings- og konverteringsgarantier	680.680	450.403
Øvrige garantier	152.556	123.768
Eventualforpligtelser i alt	1.356.997	1.156.497

5 Andre forpligtende aftaler

(1.000 kr.)	30. september 2014	31. december 2013
Lejeforpligtelser	27.420	30.050
Sikkerhedsstillelser	101.032	103.877
Medarbejderforpligtelse ved alvorlig sygdom eller død	2.283	2.121
Forpligtelse ved udtræden af datacentral	163.000	163.000
Andre forpligtende aftaler i alt	293.735	299.048

Lån & Spar er over for Sparbanken Öresund AB forpligtet til at bidrage til funding af aktiviteterne i Konceptbanken. Banken har ydet Sparbanken Öresund AB et lån på 81,4 mio. kr. som følge heraf.