

# 2014

DELÅRSRAPPORT  
JANUARI – SEPTEMBER

*Det kommande fjärde kvartalet präglas starkt av julförsäljningen både på profil och detaljhandel och det är i hög grad samma produkter som efterfrågas i båda säljkanalerna.*

*NewWave*  
G R O U P

# DELÅRSRAPPORT

## NEW WAVE GROUP AB

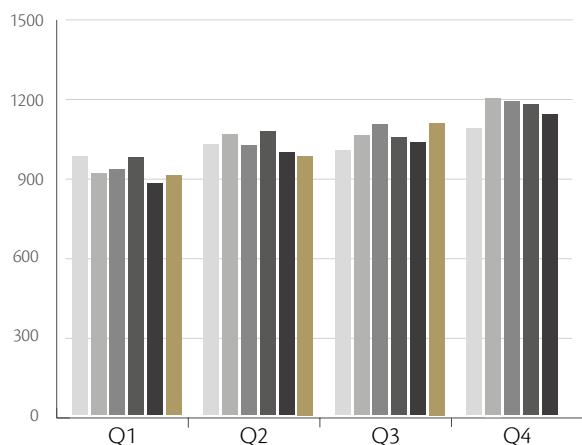
### PERIODEN 1 JULI – 30 SEPTEMBER 2014

- Omsättningen uppgick till 1 122 mkr, vilket var 8 % högre än föregående år (1 035 mkr).
- Rörelseresultat uppgick till 95,7 (92,8) mkr.
- Periodens resultat uppgick till 66,9 (57,8) mkr.
- Resultat per aktie uppgick till 1,01 (0,87) kr.
- Kassaflöde från löpande verksamheten uppgick till -290,7 (-2,5) mkr.

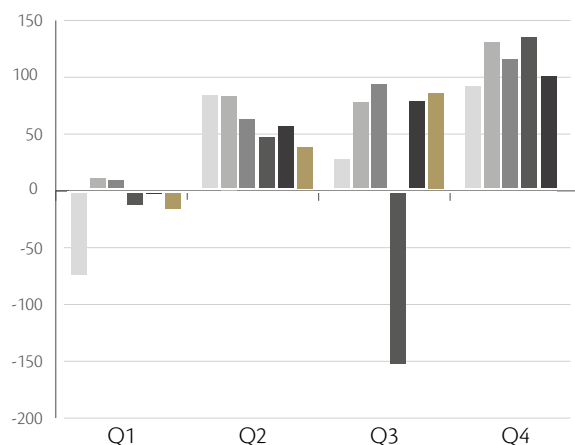
### PERIODEN 1 JANUARI – 30 SEPTEMBER 2014

- Omsättningen uppgick till 3 014 mkr, vilket var 4 % högre än föregående år (2 908 mkr).
- Förvärvad verksamhet bidrog med 14 mkr i omsättning och -1,2 mkr i resultat efter skatt.
- Rörelseresultat uppgick till 137,8 (179,1) mkr.
- Periodens resultat uppgick till 85,0 (96,8) mkr.
- Resultat per aktie uppgick till 1,28 (1,47) kr.
- Kassaflöde från löpande verksamheten uppgick till -229,6 (145,4) mkr.
- Soliditeten uppgick till 45,9 (46,4) %.
- Nettoskulsättningsgrad uppgick till 76,0 (73,7) %.

### OMSÄTTNING



### RESULTAT FÖRE SKATT



■ 2009 ■ 2010 ■ 2011 ■ 2012 ■ 2013 ■ 2014

■ 2009 ■ 2010 ■ 2011 ■ 2012 ■ 2013 ■ 2014



# VD HAR ORDET

---

*För första gången på några år kan jag nu konstatera att alla våra åtgärder biter. Kvartalets försäljning ökade med 8 % och rörelsesegmentet Profil med hela 15 %. Nu har vi lager, vi har förnyat våra produkter och min bedömning är att vi står oerhört väl rustade för ännu högre tillväxt. Även Sport & Fritid har en god tillväxt med 8 %. Ett tapp på Gåvor & Heminredning är vi inte nöjda med men samtidigt har det ingått i planen att minska sortimentet för att fokusera på produkter med bättre marginaler vilket ger en viss omsättningsminskning.*

## **JULI-SEPTEMBER**

Trots alla investeringar vi nu gör för tillväxt, och därmed ökar våra kostnader, ökar vi ändå rörelseresultatet i kvartalet med 2,0 mkr och resultatet efter skatt med 9,1 mkr – vilket jag för perioden är nöjd med.

## **JANUARI-SEPTEMBER**

Försäljningen ökade med 4 % ackumulerat vilket är ett resultat av ett dåligt första halvår – men tack vare ett mycket bättre tredje kvartal. Jag är självklart inte nöjd med det ackumulerade resultatet för årets första nio månader – men nu går det åt rätt håll igen!

## **PRODUKTER OCH SERVICE**

Vi har under kvartal tre lanserat flera nya produktlinjer med fantastiskt gensvar! De bästa är J. Harvest & Frost, ett exklusivt skjortmärke samt ett nytt sweatshirtprogram under varumärket Clique. Många kunder har redan återvänt på profilmarknaden och jag är övertygad om, och vet att fler gör det varje vecka..

## **BALANSRÄKNINGEN**

Är fortsatt otroligt stark och vi känner stor tillförsikt med våra expansionsmöjligheter. Ett eget kapital på drygt 2 200 mkr är ny toppnotering och en soliditet på 46 % är högt över våra mål.

## **FJÄRDE KVARTALET**

Det fjärde kvartalet har försäljningsmässigt startat ännu starkare än det tredje kvartalet. Craft, Seger och Speedo går alla starkt. Vi hyser goda förhoppningar om Cutter & Buck och samtliga profilmåtag står rustade till tänderna! Även Gåvor & Heminredning tror vi kan göra ett relativt starkt kvartal. Dock är osäkerheten alltid stor i detta kvartal, då vi behöver både lite kyla och en god julhandel. Jag räknar dock med god tillväxt för kvartalet.

## **2015**

Inom Sport & Fritid kommer Craft, Seger och Speedo med all säkerhet att fortsätta sin tillväxt. Craft går nu in i med flera nya

spännande produkter och där kommer vi att kunna hålla en fortsatt hög tillväxt! Vi hyser också goda förhoppningar om samtliga bolag i USA.

Gåvor & Heminredning kommer att vara stabilt med fortsatt fokus på resultatförbättringar men vi hoppas också på en svag tillväxt.

Profil kommer med all säkerhet att lyfta rejält under 2015. Vi har gjort lyckade lanseringar under kvartal tre 2014 och vi gör på alla nordiska marknader, till att börja med, ytterligare två stora satsningar under första kvartalet 2015 med påverkan på försäljning och resultat först från mars. Av konkurrensskäl vill jag inte avslöja vad det är men en av lanseringarna är de största och viktigaste som vi har gjort på över 10 år! Jag är helt övertygad om en mycket god tillväxt 2015. Vad gäller hela vårt profilkädesprogram kan jag lite skämtsamt säga att jag inte skulle vilja vara i våra konkurrenters kläder! Jag kommer att utveckla detta vid årskommunikén.

## **YTTERLIGARE SATSNINGAR 2015 OCH 2016**

Målsättningen är att öppna ett nytt större lager i Kanada inom främst profil och att göra en kraftfull attack på den tyska marknaden och även där med ett nytt och större lager. Vidare kommer Auclair att lanseras i Europa med start i Sverige. Till sist kommer vi att försöka skapa snabb tillväxt för Craft i Tyskland och Nordamerika. Crafts satsning i Tyskland är en fortsättning på den offensiv vi inledde 2014 och för Nordamerika startar offensiven under kvartal tre 2015!

Slutligen känner jag en större optimism än på många, många år! Jag och vår organisation har inte haft så stor framtidstro sedan innan finanskrisen 2008!

Nu gäller full fart framåt!

**TORSTEN JANSSON**  
Vd och koncernchef

# KOMMENTARER TILL PERIODENS UTFALL

## SAMMANFATTNING AV KVARTALET JULI-SEPTEMBER

Försäljningen ökade med 8 % jämfört med föregående år. Ökningen är relaterad till en förbättring inom rörelsesegmentet Profil som ökade sin försäljning med 15 %. Vi har sett en ökning främst i de nordiska länderna. Även Sport & Fritid ökade sin försäljning jämfört med föregående år (8 %), vilket främst är relaterat till den amerikanska marknaden. Gåvor & Heminredning minskade med 6 % jämfört med föregående år, vilket främst beror på lägre omsättning på exportmarknaderna. Försäljningskanalen profil har ökat sin omsättning med 16 % och detaljhandeln med 3 %.

Bruttovinstmarginalen var något lägre än föregående år vilket beror på mix av kunder och marknader. Lagersituationen har förbättrats under kvartalet och tidigare brist utav vissa basartiklar i vårt profilsortiment har nu minskat betydligt.

Koncernens kostnader har ökat jämfört med föregående år. Detta är planerade ökning av våra försäljnings- och marknadsinsatser och kostnader inom dessa områden kommer att bli högre än föregående år även de kommande kvartalen.

Periodens resultat uppgick till 66,9 (57,8) mkr och förbättringen beror på en högre försäljning och ett förbättrat finansnetto.

Kassaflödet från löpande verksamheten uppgick till -290,7 (-2,5) mkr. Det negativa kassaflödet är främst hänförligt till högre varuinköp än föregående år men även den högre omsättningen har bidragit till en högre kapitalbindning i kundfordringar. Varulagret har ökat 395 mkr jämfört med fjolåret och uppgick till 1 974 (1 579) mkr. Ökningen är planerad och avser lanseringen av ett nytt bassortiment samt att vi kompletterat vissa segment av vårt profilvarulager där vi tidigare haft varubrist. Nettoskulden har ökat med 234 mkr och uppgick till 1 690 (1 456) mkr. Även skuldsättningsgraden har ökat något och uppgick till 76,0 (73,7) %. Ökningarna beror på ovan nämnda varuinköp.

## JULI-SEPTEMBER

### OMSÄTTNINGEN

Omsättningen uppgick till 1 122 mkr, vilket var 8 % högre än föregående år (1 035 mkr). Valutakurserna påverkade omsättningen positivt med 46 mkr (4 %).

Rörelsesegmentet Profil ökade med 15 % och det är främst de

nordiska länderna som ökar sin omsättning. Sport & Fritid ökade sin omsättning med 8 %. Ökningen är främst relaterat till den amerikanska marknaden och försäljningskanalen profil. Gåvor & Heminredning minskade sin omsättning med 6 %. Minskningen är relaterad till Orrefors Kosta Bodas exportmarknader.

Omsättningen i Sverige ökade med 4 % vilket är relaterat till försäljningskanalen profil som ökade med 13 %. USA ökade med 12 % och ökningen sker i båda försäljningskanalerna. Försäljningen har påverkats positivt av valutaförändring vid omräkning till SEK. Övriga Norden ökade med 10 % och här ser vi en ökning i samtliga länder och främst avseende försäljningskanalen profil. Försäljningen i Centraleuropa ökade med 3 % vilket är relaterat till en positiv valutaförändring vid omräkningen till SEK. I lokal valuta minskade försäljningen något. Sydeuropa ökade med 8 %, vilket är relaterat till försäljningskanalen profil samt en positiv valutapåverkan vid omräkning till SEK. Ökningen i Övriga marknader är relaterad till Asien.

### BRUTTOVINST

Bruttovinstmarginalen uppgick till 44,6 (45,4) %. Minskningen är främst relaterad till mix av kunder och länder som har påverkat marginalen negativt.

### ÖVRIGA RÖRELSEINTÄKTER OCH ÖVRIGA RÖRELSEKOSTNADER

Övriga rörelseintäkter minskade med 2,6 mkr till 5,1 (7,7) mkr. Övriga rörelseintäkter är främst hänförliga till rörelsens valutavinst men även fakturerade kostnadsersättningar och skall ställas mot resultatraden "Övriga rörelsekostnader" där främst rörelsens valutaförluster redovisas. Övriga rörelsekostnader ökade med 1,2 mkr och uppgick till -4,1 (-2,9) mkr. Nettot av ovan poster uppgick till 1,0 (4,8) mkr. Fjolåret inkluderar engångsintäkter avseende reavinst av materiella anläggningstillgångar samt fakturerade omkostnader.

### KOSTNADER OCH AVSKRIVNINGAR

Externa kostnader ökade med 11,2 mkr och uppgick till -216,6 (-205,4) mkr, vilket är relaterat till fler sälj- och marknadsaktiviteter.

Kostnaderna för personal uppgick till -174,8 mkr vilket är 12,3 mkr högre än föregående år (-162,5 mkr). Ökningen är relaterad till fler anställda, främst inom försäljning och marknad.

Avskrivningarna ökade något jämfört med fjolåret och uppgick till -14,4 (-13,9) mkr.

### RÖRELSERESULTAT

Rörelsemarginalen uppgick till 8,5 (9,0) % där minskningen beror på högre sälj- och marknadsinsatser.

## FINANSNETTO OCH SKATTER

Finansnettot minskade och uppgick till -11,0 (-13,1) mkr vilket beror på lägre räntenivåer.

Skatt på periodens resultat uppgick till 21,0 (27,5) % och i absoluta tal till 17,8 (21,9) mkr. Den procentuella minskningen är främst relaterad till en förändrad mix av länder med beskattningsbart resultat.

## PERIODENS RESULTAT

Periodens resultat uppgick till 66,9 (57,8) mkr och resultat per aktie uppgick till 1,01 (0,87) kr. Det förbättrade resultatet är relaterat till den högre omsättningen men även lägre ränte- och skattekostnader.

## JANUARI–SEPTEMBER

---

### OMSÄTTNINGEN

Omsättningen uppgick till 3 014 mkr, vilket var något högre än föregående år (2 908 mkr). Förvärvad verksamhet bidrog med 14 mkr. Valutakurserna påverkade omsättningen positivt med 72 mkr (2 %).

Rörelsesegmentet Profil ökade med 9 % och det är främst de nordiska länderna samt Asien som ökar sin omsättning. Sport & Fritid var något högre än föregående år vilket främst är relaterat till de nordiska och amerikanska marknaderna. Förvärvad verksamhet bidrog med 1 % till segmentets omsättning. Gåvor & Heminredning minskade sin omsättning med 4 %.

Omsättningen i Sverige minskade med 1 % vilket är relaterat till försäljningskanalen detaljhandel. USA ökade med 2 %, vilket är relaterat till den förvärvade verksamheten som bidragit med 2 %. Övriga Norden ökade med 2 %, vilket är relaterat till de danska och finska marknaderna och försäljningskanalen profil. Försäljningen i Centraleuropa ökade med 6 % vilket främst är relaterat till Nederländerna samt försäljningskanalen profil. Sydeuropa ökade med 4 %. Ökningen i Övriga länder är relaterad till Asien.

### BRUTTOVINST

Bruttovinstmarginalen uppgick till 45,2 (46,7) %. Minskningen är främst relaterad till högre fraktkostnader och dyrare ersättningsvaror då vi under första halvåret saknade vissa basartiklar i vårt profilsortiment. Även en förändring av vår mix av kunder och länder har påverkat negativt.

### ÖVRIGA RÖRELSEINTÄKTER OCH ÖVRIGA RÖRELSEKOSTNADER

Övriga rörelseintäkter minskade med 6,4 mkr till 17,6 (24,0) mkr. Övriga rörelseintäkter är främst hänförliga till rörelsens valutavinster men även fakturerade kostnadsersättningar och skall ställas mot resultatraden "Övriga rörelsekostnader" där främst rörelsens valutaförluster redovisas. Övriga rörelsekostnader ökade med 0,5 mkr och uppgick till -9,1 (-8,6) mkr. Nettot av ovan poster uppgick till 8,5 (15,4) mkr. Fjölåret inkluderar engångsintäkter avseende reavinster av materiella anläggningstillgångar samt fakturerade omkostnader.

## KOSTNADER OCH AVSKRIVNINGAR

Externa kostnader ökade med 24,9 mkr och uppgick till -663,0 (-638,1) mkr och förvärvad verksamhet påverkade med -3,9 mkr. Ökningen är relaterad till fler sälj- och marknadsaktiviteter.

Kostnaderna för personal uppgick till -531,0 mkr vilket är 15,9 mkr högre än föregående år (-515,1 mkr). Förvärvad verksamhet påverkade med -3,7 mkr. Ökningen är relaterad till fler antal anställda, främst inom försäljning och marknadsföring.

Avskrivningarna är i nivå med fjölåret och uppgick till -40,0 (-40,2) mkr.

## RÖRELSERESULTAT

Rörelsemarginalen uppgick till 4,6 (6,2) % där minskningen beror på en lägre bruttovinstmarginal samt högre sälj- och marknadsinsatser.

## FINANSNETTO OCH SKATTER

Finansnettot minskade och uppgick till -28,7 (-43,8) mkr vilket beror på en genomsnittligt lägre nettoskuld under årets första nio månader samt lägre räntenivåer.

Skatt på periodens resultat i absoluta tal uppgick till 24,1 (38,5) mkr. Skattesatsen i procent uppgick till 22,1 % vilket är lägre än fjölårets 28,4 %. Minskningen beror på mix av länder med beskattningsbart resultat.

## PERIODENS RESULTAT

Periodens resultat uppgick till 85,0 (96,8) mkr och resultat per aktie uppgick till 1,28 (1,47) kr. Det lägre resultatet är relaterat till en lägre bruttovinstmarginal samt högre kostnader beroende på fler sälj- och marknadsaktiviteter. Förvärvad verksamhet bidrog med -1,2 mkr.

## RAPPORTERING AV RÖRELSESEGMENT

---

New Wave Group AB delar upp sin verksamhet i segmenten Profil, Sport & Fritid samt Gåvor & Heminredning. Koncernen följer segmentens försäljning samt resultat (EBITDA). Rörelsesegmenten bygger på koncernens operativa styrning.

### PROFIL

Omsättningen för perioden juli-september ökade med 15 % och uppgick till 392 (342) mkr. Resultatet (EBITDA) uppgick till 40,4 (27,3) mkr. Försäljningsökningen har främst skett i de nordiska länderna. Det högre resultatet är främst relaterat till den högre omsättningen.

Under perioden januari-september har omsättningen ökat med 99 mkr och uppgick till 1 208 (1 109) mkr. Ökningen har skett i de nordiska länderna och Asien. Resultatet (EBITDA) är något bättre än fjölåret och uppgår till 96,5 (84,9) mkr, vilket är relaterat till den högre omsättningen. Resultatet har dock påverkats negativt av en lägre bruttovinstmarginal samt ökade sälj och marknadsinsatser.

### SPORT & FRITID

Omsättningen för perioden juli-september ökade med 8 % och uppgick till 608 (563) mkr. Resultatet (EBITDA) uppgick till 75,8 mkr vilket var

5,2 mkr högre än föregående år (70,6 mkr). Omsättningsökningen är främst relaterad till den amerikanska marknaden. Det förbättrade resultatet är omsättningsrelaterat men har påverkats negativt av lägre bruttovinstmarginaler och högre marknadsföringskostnader.

Under perioden januari-september har omsättningen ökat med 21 mkr och uppgick till 1 450 (1 429) mkr. Ökningen har skett på den amerikanska marknaden samt försäljningskanalen profil. Resultatet (EBITDA) uppgick till 102,6 (123,6) mkr. Det lägre resultatet är relaterat till en lägre bruttovinstmarginal samt ökade sälj- och marknadsinsatser. Förvärvad verksamhet bidrog med 14 mkr i omsättning och -1,7 mkr i resultat.

#### GÅVOR & HEMINREDNING

Omsättningen för perioden juli-september uppgick till 123 mkr och var något lägre än föregående år (130 mkr). Resultatet (EBITDA) uppgick till -6,1 mkr vilket var 14,9 mkr lägre än föregående år (8,8 mkr). Det lägre resultatet är relaterat till den lägre omsättningen, lägre bruttovinstmarginal samt högre kostnader för marknadsföring.

Under perioden januari-september har omsättningen minskat med 13 mkr och uppgick till 357 (370) mkr. Minskningen har främst skett på Orrefors Kosta Bodas exportmarknader. Resultatet (EBITDA) är lägre än i fjol och uppgick till -21,3 (10,8) mkr, vilket främst är relaterat till lägre bruttovinstmarginal samt ökade sälj- och marknadsinsatser.

## KAPITALBINDNING

Koncernen har ökat sin kapitalbindning i varulager med 395 mkr i förhållande till föregående år, varav 108 mkr beror på valutakursförändringar vid omräkning till SEK. Totalt varulager uppgick per 30 september till 1 974 (1 579) mkr. Ökningen är en planerad ökning och främst relaterad till försäljningskanalen profil och dess kompletteringsinköp inom bassortimentet samt varor avseende de nya baskollektionerna. Omsättningshastigheten i varulager är dock oförändrad och uppgick till 1,3 (1,3). Lagervärdet förväntas ligga på en högre nivå än föregående år även de kommande månaderna, främst på grund av vårt utökade profilsortiment med nya baskollektioner.

MSEK	2014-09	2013-09
Råvarulager	21,8	32,6
Varor under tillverkning	1,8	7,2
Varor på väg	181,2	108,3
Handelsvaror på lager	1 769,7	1 431,1
<b>Summa</b>	<b>1 974,5</b>	<b>1 579,2</b>

Varulagret har skrivits ned med 101 (144) mkr, varav 13 (25) mkr avser råvarulager. Nedskrivning relaterad till handelsvaror på lager uppgick till 4,7 (7,7) %. Minskningen är främst relaterad till försäljning av de lagervaror som har varit föremål för nedskrivning.

Kundfordringarna uppgick till 819 (765) mkr. Ökningen är relaterad till den högre omsättningen.

## FÖRVÄRV

Den preliminära förvärvsanalys, som upprättades i samband med förvärvet av distributionsrätten för CRAFT produkter i USA och Kanada per 1 juli 2013, har under kvartalet fastställts. Detta föranledde inga justeringar av förvärvsanalysen.

## INVESTERINGAR, FINANSIERING OCH LIKVIDITET

Koncernens kassaflöde från den löpande verksamheten under kvartalet var negativt och uppgick till -290,7 (-2,5) mkr. Anledningen är främst att vi har högre varuinköp än motsvarande period föregående år. Kassapåverkande nettoinvesteringar uppgick till -12,2 (-21,2) mkr.

Under perioden januari-september uppgick koncernens kassaflöde från löpande verksamheten till -229,6 (145,4) mkr. Minskningen är relaterad till högre varuinköp. Kassapåverkande nettoinvesteringar uppgick till -44,7 (-39,8) mkr.

Nettoskulden ökade med 234 mkr till 1 690 (1 456) mkr, vilket främst är relaterat till ökade varuinköp men även högre kundfordringar på grund av den högre omsättningen. Nettoskulden i förhållande till eget kapital har därmed ökat och uppgick till 76,0 (73,7) %, medan nettoskuld i förhållande till rörelsekapital har minskat något och uppgick till 72,6 (75,0) %.

Soliditeten uppgick till 45,9 (46,4) %, där minskningen är relaterad till ett högre varulager.

Koncernen har ett finansieringsavtal som sträcker sig tom 12 november 2015. Arbetet med ett nytt avtal har påbörjats. Finansieringsavtalet har per 30 september en kreditram om 2 270 mkr där huvudavtalet uppgår till 2 112 mkr. Kreditramen är beloppsmässigt begränsad till och beroende av värdet på vissa underliggande tillgångar. Finansieringsavtalet innebär att nyckeltal (covenants) skall uppfyllas för vidmakthållande av kreditramen. Räntan är baserad på respektive valutas basränta samt fast marginal.

Baserat på föreliggande prognos gör ledningen bedömningen att koncernen kommer att kunna uppfylla dessa nyckeltal med tillfredställande marginal.

## PERSONAL OCH ORGANISATION

Antalet årsanställda uppgick till 2 186 (2 134) personer varav 50 % var kvinnor och 50 % var män. Av antalet anställda arbetar 513 (523) personer inom produktion. Den produktion som finns inom New Wave koncernen är hänförlig till Ahead (brodyr), Cutter & Buck (brodyr), Paris Glove, Orrefors Kosta Boda, Seger, Dahetra och Toppoint.

## IMMATERIELLA ANLÄGGNINGSTILLGÅNGAR OCH IMPAIRMENT TEST

Fördelningen av de immateriella anläggningstillgångarna mellan segmenten har baserats på förhållandet vid förvärvstillfället för respektive bolag/varumärke och hänförts till det rörelsesegment som det anses tillhöra. New Wave Group följer upp kassagenererande enheter på segmentsnivå. Goodwill baseras på lokal valuta och ger i koncernredovisningen upphov till valutaomräkningseffekter. Värdet på goodwill testas årligen för att säkerställa att värdet inte avviker negativt från bokfört värde, men kan testas oftare om indikationer

En högre växel: I augusti lanserades den av marknaden efterlängta nya modellen av Volvo XC90. En av de mer uppmärksammade detaljerna var den växelspaksknopp i kristall från Orrefors som finns som tillval på premiummodellerna. Att den också är försedd med Orrefors logotyp vittnar om hur starkt varumärket är och om hur svenska designkonstnärer kan korsbefrukta varann och skapa unika mervärden.



finns på att värdet minskat. Nedskrivningsprövning för rörelsesegment innehållande goodwill och varumärken baseras på beräkning av nyttjandevärde. Detta värde bygger på kassaflödesprognoser för de kommande fem åren och en terminalperiod. Rörelsesegmentens kassaflöden påverkas av kommersiella faktorer som bla marknadsstillväxt, konkurrenskraft, kostnadsutveckling, investeringsnivåer och rörelsekapitalbindning. Vid diskonteringen tillkommer bedömning av finansiella faktorer som ränteläge, lånekostnader, marknadsrisk, betavärden och skattesatser.

Antaganden som gjorts i prövningen är styrelsens bästa bedömning i nuläget av de ekonomiska förhållanden som förväntas råda under prognosperioden. Nuvarande marknadsförutsättningar och konjunkurläge gör att en prognos för kommande perioder är svårbedömd. Vidare så är det fjärde kvartalet historiskt sett det resultatmässigt viktigaste för koncernen och är en viktig indikator på hur marknaden utvecklas. De första fem åren 2015-2019 baseras på av styrelsen fastställda interna prognoser och för perioden därefter har använts en genomsnittlig tillväxttakt på 3 % för terminalperioden. Känslighetsanalyser har gjorts för samtliga rörelsesegment.

Vid nuvärdesberäkning av förväntade framtida kassaflöden används en genomsnittlig vägd kapitalkostnad (WACC) på 11,2 (11,7) % före skatt. Diskonterade kassaflöden jämförs med bokfört värde per kassaflödesgenererande enhet/rörelsesegment. Baserat på de tester och analyser som genomförts föreligger det i dagsläget ej något nedskrivningsbehov.

## TRANSAKTIONER MED NÄRSTÅENDE

Hyresavtal finns med närstående bolag. Närstående bolag till VD har köpt handelsvaror. Moderbolag har köpt konsulttjänster av styrelseledamot. Samtliga transaktioner har skett till marknadsmässiga villkor.

## MODERBOLAGET

Summa intäkter under perioden januari-september uppgick till 72,1 (79,0) mkr. Resultatet före bokslutsdispositioner och skatt uppgick till -33,8 (3,3) mkr. Resultatet har påverkats negativt med 24,6 mkr avseende nedskrivning av anläggningstillgångar. Detta är hänförligt till kapitaltillskott i dotterbolag för täckning av förluster. Tillskotten anses inte medföra ytterligare värde till dotterbolagen och har därmed belastats resultatet. Nettoskulden uppgick till 1 532 (1 425) mkr varav 1 184 (963) mkr avser finansiering till dotterbolag. Nettoinvesteringarna uppgick till -20,1

(-12,9) mkr. Balansomslutningen uppgick till 3 083 (2 920) mkr och det egna kapitalet, inklusive 78 % av obeskattade reserver, till 1 071 (953) mkr.

## RISKER OCH RISKKONTROLL

New Wave Group är, med sin internationella verksamhet, löpande utsatt för olika finansiella risker. De finansiella riskerna är valuta-, upplånings- och ränterisker samt likviditets- och kreditrisker. För att minimera dessa riskers påverkan på resultatet har koncernen upprättat en finanspolicy. För en utförligare beskrivning av koncernens hantering av risker hänvisas till Årsredovisning 2013; [www.nwg.se](http://www.nwg.se).

Koncernens policy är att ha kort räntebindning, vilket gör att ändrade korträntor snabbt får genomslag i koncernens räntenetto.

Koncernens redovisade risker bedöms i allt väsentligt vara oförändrade.

## REDOVISNINGSPRINCIPER

Denna rapport är upprättad enligt IAS 34 Delårsrapportering och Årsredovisningslagen.

Inga nya eller omarbetade IFRS som trätt i kraft 2014 hade någon betydande påverkan på koncernen.

Delårsrapporten för moderbolaget är utformad i enlighet med Årsredovisningslagen och Rådet för finansiell rapportering rekommendation RFR 2 – Redovisning för juridisk person. Tillämpade redovisningsprinciper överensstämmer med vad som framgår av årsredovisningen för 2013.

## VALBEREDNING

Sammansättning av valberedningen inför styrelsevalet på 2015 års årsstämma är:

- Arne Lööv, representant för Fjärde AP-fonden
- Torsten Jansson, Verkställande direktör och representant för Torsten Jansson Förvaltnings AB
- Johan Ståhl, representant för Lannebo Fonder

För mer information om valberedningen och dess arbete hänvisas till [www.nwg.se/se/investor-relations.html](http://www.nwg.se/se/investor-relations.html).

## KALENDARIUM

- 6 februari 2015  
Bokslutskommuniké 2014
- 29 april 2015 (nytt datum, tidigare 24 april)  
Delårsrapport för första kvartalet
- 4 maj 2015  
Årsstämma 2015
- 20 augusti 2015  
Delårsrapport för andra kvartalet
- 12 november 2015  
Delårsrapport för tredje kvartalet

Styrelsen och verkställande direktören försäkrar att bokslutsrapporten ger en rättvisande översikt av företagets och koncernens verksamhet, ställning och resultat samt beskriver de väsentliga risker och osäkerhetsfaktorer som företaget och de företag som ingår i koncernen står inför.

GÖTEBORG DEN 12 NOVEMBER 2014  
NEW WAVE GROUP AB (PUBL)

  
ANDERS DAHLVIG  
Styrelseordförande

  
CHRISTINA BELLANDER  
Styrelseledamot

  
HELLE KRUSE NIELSEN  
Styrelseledamot

  
M JOHAN WIDERBERG  
Styrelseledamot

  
MATS ÅRIES  
Styrelseledamot

  
TORSTEN JANSSON  
Verkställande direktör

### FÖR YTTERLIGARE INFORMATION KONTAKTA:

Verkställande direktör Torsten Jansson  
Telefon: 031-712 89 01  
E-post: torsten.jansson@nwg.se

Finanschef Lars Jönsson  
Telefon: 031-712 89 12  
E-post: lars.jonsson@nwg.se

Informationen i denna rapport är sådan som New Wave ska offentliggöra enligt lagen om värdepappersmarknaden och/eller lagen om handel med finansiella instrument. Informationen lämnades för offentliggörande den 12 november 2014 klockan 7.00 (CET).

## REVISORS GRANSKNINGSRAPPORT

New Wave Group AB (publ), org.nr 556350-0916

### INLEDNING

Vi har utfört en översiktlig granskning av den finansiella delårsinformationen i sammandrag (delårsrapporten) för New Wave Group AB (publ) per 30 september 2014 och den niomånadersperiod som slutade per detta datum. Det är styrelsen och verkställande direktören som har ansvaret för att upprätta och presentera denna delårsrapport i enlighet med IAS 34 och årsredovisningslagen. Vårt ansvar är att uttala en slutsats om denna delårsrapport grundad på vår översiktliga granskning.

### DEN ÖVERSIKTLIGA GRANSKNINGENS INRIKTNING OCH OMFATTNING

Vi har utfört vår översiktliga granskning i enlighet med International Standard on Review Engagements ISRE 2410 Översiktlig granskning av finansiell delårsinformation utförd av företagets valda revisor. En översiktlig granskning består av att göra förfrågningar, i första hand till personer som är ansvariga för finansiella frågor och redovisningsfrågor, att utföra analytisk granskning och att vidta andra översiktliga granskningsåtgärder. En översiktlig granskning har en annan inriktning och en betydligt mindre omfattning jämfört med den inriktning och omfattning som en revision enligt International Standards on Auditing och god revisionsd i övrigt har. De granskningsåtgärder som vidtas vid en översiktlig granskning gör det inte möjligt för oss att skaffa oss en sådan säkerhet att vi blir medvetna om alla viktiga omständigheter som skulle kunna ha blivit identifierade om en revision utförts. Den uttalade slutsatsen grundad på en översiktlig granskning har därför inte den säkerhet som en uttalad slutsats grundad på en revision har.

### SLUTSATS

Grundat på vår översiktliga granskning har det inte kommit fram några omständigheter som ger oss anledning att anse att delårsrapporten inte, i allt väsentligt, är upprättad för koncernens del i enlighet med IAS 34 och årsredovisningslagen samt för moderbolagets del i enlighet med årsredovisningslagen.

Göteborg den 12 november 2014  
Ernst & Young AB

  
Stefan Kylebäck  
Auktoriserad revisor

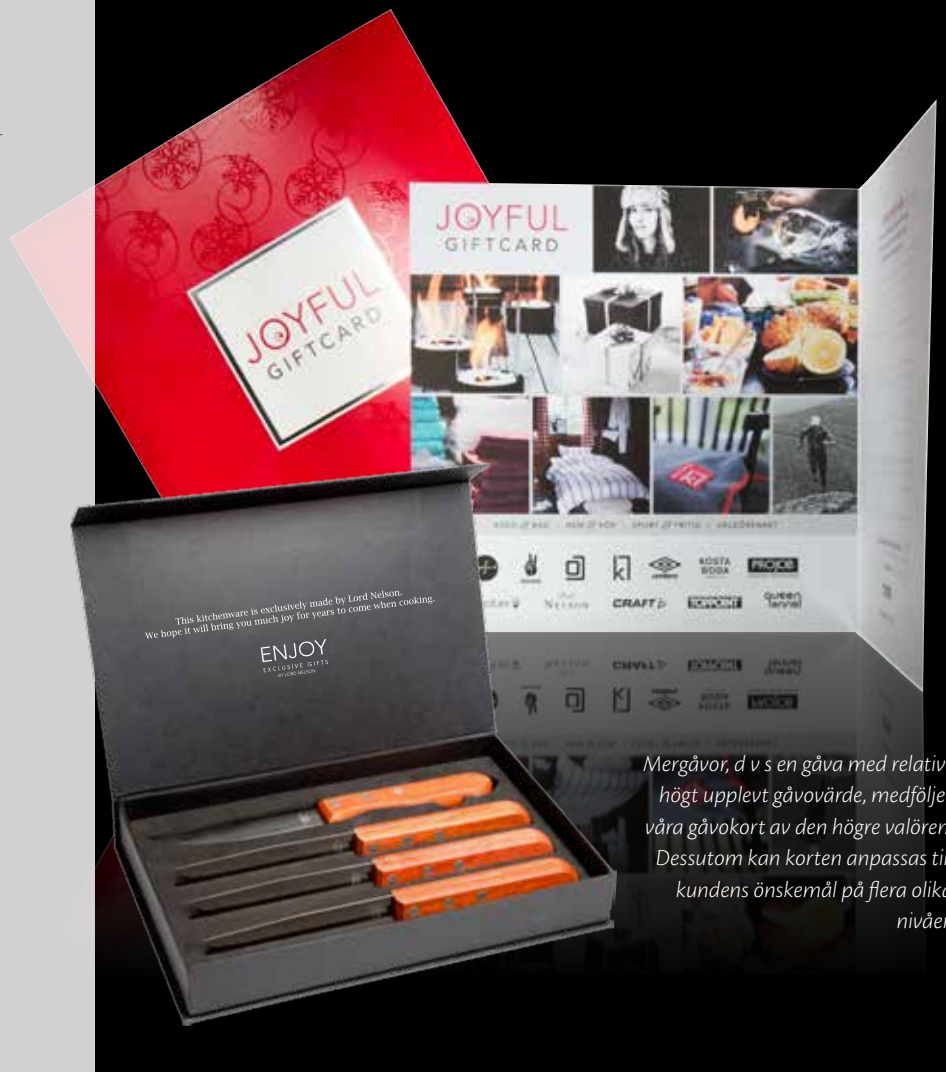


## FULLT MED VAROR TILL JULEN...

Inför det fjärde kvartalet 2014 har bolagen förberett sig väl för den för försäljningen så viktiga julen. Det gäller att ha många nyheter, god varuförsörjning och attraktiva gåvoset, kompletta med förpackning.

Den gåvokortslösning som koncernen utvecklat och marknadsför på profil, Joyful Giftcard, har utvecklats både tekniskt och innehållsmässigt för att vara den mest kompletta produkten på den svenska marknaden. Vi räknar därför med en väsentlig ökning av antalet sålda gåvokort under kvartal 4. Gåvokortsförsäljningen kulminerar sent, den största volymen säljs i december.

Inom försäljningskanalen profil har Sagaform i år satsat kraftfullt på detta genom konceptet Klappat & Klart. Där mixas Sagaforms produkter med kryddor, oljor och konfektyr och paketeras på ett sätt som underlättar.



*Mergåvor, dvs en gåva med relativt högt upplevt gåvovärde, medföljer våra gåvokort av den högre valören. Dessutom kan korten anpassas till kundens önskemål på flera olika nivåer.*

## ...OCH BORTOM

Många nya distributionsvägar kommer att öppnas upp eller vidareutvecklas även inom försäljningskanalen detaljhandel, där D&J försörjer Let's Deal med ett brett sortiment varor samtidigt som Sagaform har lanserat ett unikt koncept för ICA Maxi, med 80 varuhus i Sverige, med fräscha säsong produkter i en färdig exponeringslösning.



# RAPPORT ÖVER TOTALRESULTAT, KONCERNEN

	3 mån juli-sept 2014	3 mån juli-sept 2013	9 mån jan - sept 2014	9 mån jan - sept 2013	12 mån jan-dec 2013	12 mån jan-dec 2012
<b>MSEK</b>						
Intäkter	1 122,3	1 035,0	3 014,1	2 907,6	4 047,4	4 280,2
Handelsvaror	-621,9	-564,9	-1 651,4	-1 550,8	-2 177,0	-2 415,8
<b>Bruttoresultat</b>	<b>500,4</b>	<b>470,1</b>	<b>1 362,7</b>	<b>1 356,8</b>	<b>1 870,4</b>	<b>1 864,4</b>
Övriga rörelseintäkter*	5,1	7,7	17,6	24,0	33,3	35,1
Externa kostnader	-216,6	-205,4	-663,0	-638,1	-853,3	-954,0
Personalkostnader	-174,8	-162,5	-531,0	-515,1	-697,8	-765,5
Av- och nedskrivningar av materiella och immateriella anläggningstillgångar	-14,4	-13,9	-40,0	-40,2	-52,1	-89,9
Övriga rörelsekostnader	-4,1	-2,9	-9,1	-8,6	-10,9	-18,7
Andelar i intresseföretags resultat	0,1	-0,3	0,6	0,3	1,1	1,7
<b>Rörelseresultat</b>	<b>95,7</b>	<b>92,8</b>	<b>137,8</b>	<b>179,1</b>	<b>290,7</b>	<b>73,1</b>
Finansiella intäkter	1,1	1,8	3,7	5,0	6,8	5,0
Finansiella kostnader	-12,1	-14,9	-32,4	-48,8	-63,0	-63,2
<b>Finansnetto</b>	<b>-11,0</b>	<b>-13,1</b>	<b>-28,7</b>	<b>-43,8</b>	<b>-56,2</b>	<b>-58,2</b>
<b>Resultat före skatt</b>	<b>84,7</b>	<b>79,7</b>	<b>109,1</b>	<b>135,3</b>	<b>234,5</b>	<b>14,9</b>
Skatt på periodens resultat	-17,8	-21,9	-24,1	-38,5	-47,4	-9,1
<b>Periodens resultat</b>	<b>66,9</b>	<b>57,8</b>	<b>85,0</b>	<b>96,8</b>	<b>187,1</b>	<b>5,8</b>
<i>Övrigt totalresultat:</i>						
<b>Poster som kan komma att omklassificeras till resultatet</b>						
Omräkningsdifferenser	53,1	-31,5	108,0	-12,6	23,9	-70,5
Kassaflödessäkringar	0,0	0,0	0,0	0,0	0,1	-7,0
<b>Summa</b>	<b>53,1</b>	<b>-31,5</b>	<b>108,0</b>	<b>-12,6</b>	<b>24,0</b>	<b>-77,5</b>
Inkomstskatt relaterat till poster i övrigt totalresultat	0,0	0,0	0,0	0,0	0,0	1,5
<i>Periodens övrigt totalresultat netto efter skatt</i>	53,1	-31,5	108,0	-12,6	24,0	-76,0
<b>Totalresultat för perioden</b>	<b>120,0</b>	<b>26,3</b>	<b>193,0</b>	<b>84,2</b>	<b>211,1</b>	<b>-70,2</b>
<b>Periodens resultat hänförligt till:</b>						
Moderbolagets aktieägare	67,1	58,0	84,7	97,7	187,2	5,4
Innehav utan bestämmande inflytande	-0,2	-0,2	0,3	-0,9	-0,1	0,4
	<b>66,9</b>	<b>57,8</b>	<b>85,0</b>	<b>96,8</b>	<b>187,1</b>	<b>5,8</b>
<b>Totalresultat hänförligt till:</b>						
Moderbolagets aktieägare	120,1	26,9	191,9	85,3	210,9	-69,7
Innehav utan bestämmande inflytande	-0,1	-0,6	1,1	-1,1	0,2	-0,5
	<b>120,0</b>	<b>26,3</b>	<b>193,0</b>	<b>84,2</b>	<b>211,1</b>	<b>-70,2</b>
<b>Resultat per aktie</b>						
före utspädning (kr)	1,01	0,87	1,28	1,47	2,82	0,08
efter utspädning (kr)	1,01	0,87	1,28	1,47	2,82	0,08
Genomsnittligt antal utestående aktier före utspädning	66 343 543	66 343 543	66 343 543	66 343 543	66 343 543	66 343 543
Genomsnittligt antal utestående aktier efter utspädning	66 343 543	66 343 543	66 343 543	66 343 543	66 343 543	66 343 543

\* Avser huvudsakligen valutakursvinster och realisationsvinster

# RAPPORT ÖVER KASSAFLÖDE, KONCERNEN

	3 mån juli - sept 2014	3 mån juli - sept 2013	9 mån jan - sept 2014	9 mån jan - sept 2013	12 mån jan - dec 2013	12 mån jan - dec 2012
<b>MSEK</b>						
<b>Den löpande verksamheten</b>						
Rörelseresultat	95,7	92,8	137,8	179,1	290,7	73,1
Justering för poster som inte ingår i kassaflödet	16,2	5,7	43,4	17,9	32,2	230,1
Erhållen ränta	1,1	1,8	3,7	5,0	6,8	5,0
Erlagd ränta	-12,1	-14,9	-32,4	-48,8	-63,0	-63,2
Betald inkomstskatt	-7,8	1,3	-27,7	-29,9	-40,1	-63,6
<b>Kassaflöde från den löpande verksamheten före förändring av rörelsekapital</b>	<b>93,1</b>	<b>86,7</b>	<b>124,8</b>	<b>123,3</b>	<b>226,6</b>	<b>181,4</b>
<b>Förändring i rörelsekapital</b>						
Ökning/minskning av varulager	-309,6	-3,1	-447,0	52,9	198,2	193,6
Ökning/minskning av rörelsefordringar	-124,2	-84,8	20,1	2,3	-30,4	12,7
Ökning/minskning av rörelseskulder	50,0	-1,3	72,5	-33,1	-35,9	-46,6
<b>Kassaflöde från förändring i rörelsekapital</b>	<b>-383,8</b>	<b>-89,2</b>	<b>-354,4</b>	<b>22,1</b>	<b>131,9</b>	<b>159,7</b>
<b>Kassaflöde från den löpande verksamheten</b>	<b>-290,7</b>	<b>-2,5</b>	<b>-229,6</b>	<b>145,4</b>	<b>358,5</b>	<b>341,1</b>
<b>Investeringsverksamheten</b>						
Förvärv av materiella anläggningstillgångar	-11,4	-5,3	-32,5	-19,1	-26,8	-54,2
Avyttring av materiella anläggningstillgångar	0,1	1,1	2,1	1,7	4,1	8,6
Förvärv av immateriella anläggningstillgångar	-0,9	-17,0	-12,9	-22,4	-24,1	-4,8
Återbetalning av köpeskilling *	0,0	0,0	0,1	0,0	0,0	0,0
Förvärv av finansiella tillgångar	0,0	0,0	-1,5	0,0	0,0	0,0
<b>Kassaflöde från investeringsverksamheten</b>	<b>-12,2</b>	<b>-21,2</b>	<b>-44,7</b>	<b>-39,8</b>	<b>-46,8</b>	<b>-50,4</b>
<b>Kassaflöde efter investeringsverksamheten</b>	<b>-302,9</b>	<b>-23,7</b>	<b>-274,3</b>	<b>105,6</b>	<b>311,7</b>	<b>290,7</b>
<b>Finansieringsverksamheten</b>						
Upptagna lån	289,8	0,0	309,6	0,0	0,0	0,0
Återbetalning av långfristig fordran	-0,2	0,0	3,5	1,0	0,8	0,0
Amorterade lån	0,0	-12,0	0,0	-145,1	-291,8	-157,2
Utbetalad utdelning till moderbolagets aktieägare	0,0	0,0	-66,3	-66,3	-66,3	-66,3
<b>Kassaflöde från finansieringsverksamheten</b>	<b>289,6</b>	<b>-12,0</b>	<b>246,8</b>	<b>-210,4</b>	<b>-357,3</b>	<b>-223,5</b>
<b>Periodens kassaflöde</b>	<b>-13,3</b>	<b>-35,7</b>	<b>-27,5</b>	<b>-104,8</b>	<b>-45,6</b>	<b>67,2</b>
Likvida medel vid periodens början	176,0	163,0	185,1	229,7	229,7	117,7
Justering likvida medel vid periodens början **	0,0	0,0	0,0	0,0	0,0	48,8
Valutakursdifferens i likvida medel	6,9	-3,6	12,0	-1,2	1,0	-4,0
<b>Likvida medel vid periodens slut</b>	<b>169,6</b>	<b>123,7</b>	<b>169,6</b>	<b>123,7</b>	<b>185,1</b>	<b>229,7</b>
<b>Likvida medel</b>						
Kassa och bank	169,6	123,7	169,6	123,7	185,1	229,7
* I posten ingår						
Goodwill	-	-	0,1	-	-	-
<b>Påverkan på kassaflödet</b>	<b>-</b>	<b>-</b>	<b>0,1</b>	<b>-</b>	<b>-</b>	<b>-</b>

\*\* Från 2012 har likvida medel bruttoredovisas

# RAPPORT ÖVER FINANSIELL STÄLLNING I SAMMANDRAG, KONCERNEN

MSEK	30-sep 2014	30-sep 2013	31-dec 2013	31-dec 2012
<b>TILLGÅNGAR</b>				
Immateriella anläggningstillgångar	1 275,1	1 188,9	1 196,9	1 173,0
Materiella anläggningstillgångar	297,4	278,3	287,5	297,4
Andelar i intresseföretag	65,2	62,3	63,1	62,0
Övriga långfristiga fordringar	20,6	23,5	23,9	24,5
Uppskjutna skattefordringar	94,1	100,5	81,3	103,9
<b>Summa anläggningstillgångar</b>	<b>1 752,4</b>	<b>1 653,5</b>	<b>1 652,7</b>	<b>1 660,8</b>
Varulager	1 974,5	1 579,2	1 449,1	1 645,4
Aktuell skattefordran	19,5	43,6	30,2	33,1
Kundfordringar	818,5	764,8	734,2	705,0
Förutbetalda kostnader och upplupna intäkter	72,0	54,6	59,5	59,8
Övriga fordringar	38,9	42,2	110,7	107,4
Likvida medel	169,6	123,7	185,1	229,7
<b>Summa omsättningstillgångar</b>	<b>3 093,0</b>	<b>2 608,1</b>	<b>2 568,8</b>	<b>2 780,4</b>
<b>SUMMA TILLGÅNGAR</b>	<b>4 845,4</b>	<b>4 261,6</b>	<b>4 221,5</b>	<b>4 441,2</b>
<b>EGET KAPITAL</b>				
Aktiekapital	199,1	199,1	199,1	199,1
Övrigt tillskjutet kapital	219,4	219,4	219,4	219,4
Reserver	127,1	-21,6	20,0	-9,2
Balanserade vinstmedel inklusive periodens resultat	1 658,9	1 556,4	1 640,4	1 525,0
<b>Eget kapital hänförligt till moderbolagets aktieägare</b>	<b>2 204,5</b>	<b>1 953,3</b>	<b>2 078,9</b>	<b>1 934,3</b>
Innehav utan bestämmande inflytande	17,5	22,6	23,9	23,7
<b>Summa eget kapital</b>	<b>2 222,0</b>	<b>1 975,9</b>	<b>2 102,8</b>	<b>1 958,0</b>
<b>SKULDER</b>				
Långfristiga räntebärande skulder	1 792,6	1 518,9	1 375,4	1 670,3
Avsättningar till pensioner	12,3	10,4	11,0	10,1
Övriga avsättningar	18,3	15,7	15,9	1,3
Uppskjutna skatteskulder	137,8	137,4	129,1	138,0
<b>Summa långfristiga skulder</b>	<b>1 961,0</b>	<b>1 682,4</b>	<b>1 531,4</b>	<b>1 819,7</b>
Kortfristiga räntebärande skulder	66,7	61,3	73,7	76,1
Leverantörsskulder	324,1	250,5	229,0	237,8
Aktuell skatteskuld	14,9	47,0	21,6	31,3
Övriga skulder	75,4	70,0	92,0	118,1
Upplupna kostnader och förutbetalda intäkter	181,3	174,5	171,0	200,2
<b>Summa kortfristiga skulder</b>	<b>662,4</b>	<b>603,3</b>	<b>587,3</b>	<b>663,5</b>
<b>Summa skulder</b>	<b>2 623,4</b>	<b>2 285,7</b>	<b>2 118,7</b>	<b>2 483,2</b>
<b>SUMMA EGET KAPITAL OCH SKULDER</b>	<b>4 845,4</b>	<b>4 261,6</b>	<b>4 221,5</b>	<b>4 441,2</b>
<b>Poster inom linjen</b>				
Ställda säkerheter	3 987,5	3 618,7	3 493,6	3 505,1
Eventualförpliktelser	23,7	25,2	24,3	22,0

# RAPPORT ÖVER FÖRÄNDRINGAR I EGET KAPITAL, KONCERNEN

MSEK	Aktiekapital	Övrigt tillskjutet kapital	Reserver	Balanserade vinstmedel inkl årets resultat	Summa	Innehav utan bestämmande inflytande	Summa eget kapital
<b>Ingående eget kapital 2013-01-01</b>	<b>199,1</b>	<b>219,4</b>	<b>-9,2</b>	<b>1 525,0</b>	<b>1 934,3</b>	<b>23,7</b>	<b>1 958,0</b>
Årets resultat				187,2	187,2	-0,1	187,1

## Övrigt totalresultat

Omräkningsdifferenser			23,6		23,6	0,3	23,9
Kassaflödessäkringar			7,1	-7,0	0,1		0,1
Skatt hänförligt till övrigt totalresultat			-1,5	1,5	0,0		0,0

## Transaktioner med bolagets ägare

Utdelningar				-66,3	-66,3		-66,3
-------------	--	--	--	-------	-------	--	-------

<b>Utgående eget kapital 2013-12-31</b>	<b>199,1</b>	<b>219,4</b>	<b>20,0</b>	<b>1 640,4</b>	<b>2 078,9</b>	<b>23,9</b>	<b>2 102,8</b>
---	--------------	--------------	-------------	----------------	----------------	-------------	----------------

MSEK	Aktiekapital	Övrigt tillskjutet kapital	Reserver	Balanserade vinstmedel inkl periodens resultat	Summa	Innehav utan bestämmande inflytande	Summa eget kapital
<b>Ingående eget kapital 2014-01-01</b>	<b>199,1</b>	<b>219,4</b>	<b>20,0</b>	<b>1 640,4</b>	<b>2 078,9</b>	<b>23,9</b>	<b>2 102,8</b>
Periodens resultat				84,7	84,7	0,3	85,0

## Övrigt totalresultat

Omräkningsdifferenser			107,2		107,2	0,8	108,0
Kassaflödessäkringar			-0,1	0,1	0,0		0,0
Skatt hänförligt till övrigt totalresultat			0,0		0,0		0,0

## Transaktioner med bolagets ägare

Utdelningar				-66,3	-66,3		-66,3
Kapitalsandelsförändring i innehav utan bestämmande inflytande				0,0	0,0	-7,5	-7,5

<b>Utgående eget kapital 2014-09-30</b>	<b>199,1</b>	<b>219,4</b>	<b>127,1</b>	<b>1 658,9</b>	<b>2 204,5</b>	<b>17,5</b>	<b>2 222,0</b>
---	--------------	--------------	--------------	----------------	----------------	-------------	----------------

Ackumulerad omräkningsdifferens i eget kapital	9 mån 2014	9 mån 2013	Helår 2013	Helår 2012
Ackumulerad omräkningsdifferens vid årets början	23,3	-0,6	-0,6	69,9
Periodens omräkningsdifferens i utländska dotterbolag	108,0	-12,6	23,9	-70,5
<b>Ackumulerad omräkningsdifferens vid periodens slut</b>	<b>131,3</b>	<b>-13,2</b>	<b>23,3</b>	<b>-0,6</b>

## FINANSIELLA INSTRUMENT

MSEK	30 sep 2014	30 sep 2013	31 dec 2013	
Tillgångar värderade till verkligt värde *	0,0	5,4	0,1	Finansiella instrument värderas till verkligt värde eller upplupet anskaffningsvärde i balansräkningen beroende på klassificering.
Tillgångar värderade till upplupet anskaffningsvärde	1 027,0	930,7	1 034,8	Finansiella instrument omfattar förutom poster i den finansiella nettoskulden, även kundfordringar och leverantörsskulder.
<b>Summa finansiella tillgångar</b>	<b>1 027,0</b>	<b>936,1</b>	<b>1 034,9</b>	Finansiella instrument värderade till verkligt värde i balansräkningen tillhör värderingsnivå två enligt IFRS 13.
Skulder värderade till verkligt värde *	0,0	0,0	1,6	
Skulder värderade till upplupet anskaffningsvärde	2 370,1	2 070,2	1 940,8	
<b>Summa finansiella skulder</b>	<b>2 370,1</b>	<b>2 070,2</b>	<b>1 942,4</b>	

\* Avser derivat

## NYCKELTAL, KONCERNEN

	9 mån jan - sept 2014	9 mån jan - sept 2013	12 mån jan - dec 2013	12 mån jan - dec 2012
Försäljningsstillväxt, %	3,7	-6,3	-5,4	1,0
Antal årsanställda	2 186	2 134	2 123	2 258
Bruttovinstmarginal, %	45,2	46,7	46,2	43,6
Rörelsemarginal före avskrivningar, %	5,9	7,5	8,5	3,8
Rörelsemarginal, %	4,6	6,2	7,2	1,7
Vinstmarginal, %	3,6	4,7	5,8	0,3
Nettomarginal, %	2,8	3,3	4,6	0,2
Avkastning på eget kapital, %	5,3	6,6	9,3	0,4
Avkastning på sysselsatt kapital, %	4,9	6,8	8,2	2,0
Soliditet, %	45,9	46,4	49,8	44,1
Nettoskuldsättningsgrad, %	76,0	73,7	60,1	77,5
Nettoskuld genom rörelsekapitalet, %	72,6	75,0	67,6	77,3
Nettoskuld, MSEK	1 689,8	1 456,5	1 264,0	1 516,7
Räntetäckningsgrad, ggr	4,4	3,8	4,7	1,2
Kapitalomsättningshastighet, ggr	0,9	0,9	0,9	0,9
Varulagrets omsättningshastighet, ggr	1,3	1,3	1,4	1,3
Kassaflöde före investeringar, MSEK	-229,6	145,4	358,5	341,1
Nettoinvesteringar, MSEK	-44,7	-39,8	-46,8	-50,4
Kassaflöde efter investeringar, MSEK	-274,3	105,6	311,7	290,7
Eget kapital per aktie, SEK	33,49	29,78	31,69	29,51
Eget kapital per aktie efter utspädning, SEK	33,49	29,78	31,69	29,51
Aktiekurs 31 december, SEK	-	-	32,90	25,00
Utdelning/aktie, SEK	-	-	1,00	1,00
P/E-tal	-	-	11,67	229,36
P/S-tal	-	-	0,54	0,39
Kurs/Eget kapital	-	-	1,04	0,85

## DEFINITIONER

### AVKASTNING PÅ EGET KAPITAL

Periodens resultat enligt resultaträkningen i procent av genomsnittligt justerat eget kapital.

### AVKASTNING PÅ SYSSELSATT KAPITAL

Resultat före skatt plus finansiella kostnader i procent av genomsnittligt sysselsatt kapital.

### BRUTTOMARGINAL

Intäkter med avdrag för direkta varukostnader i procent av rörelsens intäkter.

### EBITDA

Rörelseresultat före avskrivningar.

### KAPITALOMSÄTTNINGSHASTIGHET

Intäkter dividerat med genomsnittlig balansomslutning.

### NETTOMARGINAL

Periodens resultat i procent av periodens intäkter.

### NETTOSKULDSÄTTNINGSGRAD

Räntebärande skulder reducerade med finansiella räntebärande tillgångar i procent av eget kapital.

### RÄNTETÄCKNINGSGRAD

Resultat före skatt plus finansiella kostnader dividerat med finansiella kostnader.

### RÖRELSEMARGINAL

Rörelseresultat i procent av periodens intäkter.

### RÖRELSEKAPITAL

Omsättningstillgångar exklusive likvida medel minskade med kortfristiga icke räntebärande skulder.

### SOLIDITET

Eget kapital inkl innehav utan bestämmande inflytande (minoritet) i procent av balansomslutningen.

### SYSSELSATT KAPITAL

Balansomslutningen minskat med icke räntebärande skulder och icke räntebärande avsättningar.

### VARULAGRETS OMSÄTTNINGSHASTIGHET

Kostnaden för sålda varor dividerat med genomsnittligt varulager.

### VINSTMARGINAL

Resultat före skatt i procent av periodens intäkter.

### RESULTAT PER AKTIE

Periodens resultat i förhållande till ett vägt genomsnitt av utestående antal aktier.

# RESULTATRÄKNING, MODERBOLAGET

	9 mån jan - sept 2014	9 mån jan - sept 2013	12 mån jan - dec 2013	12 mån jan - dec 2012
<b>MSEK</b>				
Intäkter	63,9	71,1	84,6	109,6
Övriga rörelseintäkter*	8,2	7,9	10,4	17,6
<b>Summa intäkter</b>	<b>72,1</b>	<b>79,0</b>	<b>95,0</b>	<b>127,2</b>
<b>Rörelsens kostnader</b>				
Externa kostnader	-51,1	-50,4	-61,3	-90,4
Personalkostnader	-18,2	-16,4	-22,6	-24,2
Avskrivning av materiella och immateriella anläggningstillgångar	-2,8	-1,9	-2,5	-3,1
Övriga rörelsekostnader **	-6,7	-6,5	-8,4	-15,3
<b>Rörelseresultat</b>	<b>-6,7</b>	<b>3,8</b>	<b>0,2</b>	<b>-5,8</b>
Resultat från andelar i koncernföretag	0,0	16,8	312,3	239,8
Nedskrivningar av finansiella anläggningstillgångar	-24,6	-8,1	-22,8	-203,6
Finansiella intäkter	31,2	43,2	55,8	77,1
Finansiella kostnader	-33,7	-52,4	-131,1	-131,2
<b>Finansnetto</b>	<b>-27,1</b>	<b>-0,5</b>	<b>214,2</b>	<b>-17,9</b>
<b>Resultat före bokslutsdispositioner och skatt</b>	<b>-33,8</b>	<b>3,3</b>	<b>214,4</b>	<b>-23,7</b>
Bokslutsdispositioner	0,0	0,0	26,1	15,8
Skatt på periodens resultat	2,0	1,5	0,4	0,0
<b>Periodens resultat</b>	<b>-31,8</b>	<b>4,8</b>	<b>240,9</b>	<b>-7,9</b>

Periodens totalresultat överensstämmer med periodens resultat.

\* Avser valutakursvinster och realisationsvinster

\*\* Avser valutakursförluster

# RAPPORT ÖVER KASSAFLÖDE, MODERBOLAGET

	9 mån jan - sept 2014	9 mån jan - sept 2013	12 mån jan - dec 2013	12 mån jan - dec 2012
<b>MSEK</b>				
<b>Den löpande verksamheten</b>				
Rörelseresultat	-6,7	3,8	0,2	-5,8
Justering för poster som inte ingår i kassaflödet	2,8	1,9	2,5	3,2
Erhållen utdelning	0,0	16,8	16,8	13,6
Erhållen ränta	31,2	43,2	55,8	77,1
Erlagd ränta	-33,7	-52,4	-68,8	-72,3
Betald inkomstskatt	0,6	4,9	4,9	-7,1
<b>Kassaflöde från den löpande verksamheten före förändring av rörelsekapital</b>	<b>-5,8</b>	<b>18,2</b>	<b>11,4</b>	<b>8,7</b>
<b>Förändring i rörelsekapital</b>				
Minskning/ökning av kortfristiga fordringar	-120,3	125,3	450,7	311,2
Minskning/ökning av kortfristiga skulder	77,8	79,6	-121,9	-122,6
<b>Kassaflöde från förändring i rörelsekapitalet</b>	<b>-42,5</b>	<b>204,9</b>	<b>328,8</b>	<b>188,6</b>
<b>Kassaflöde från den löpande verksamheten</b>	<b>-48,3</b>	<b>223,1</b>	<b>340,2</b>	<b>197,3</b>
<b>Investeringsverksamheten</b>				
Kapitaltillskott till dotterbolag	0,0	-20,7	-20,7	0,0
Kapitaltillskott till intressebolag	-1,5	0,0	0,0	0,0
Koncernintern bolagsförsäljning	0,0	0,1	0,1	10,1
Förvärv av materiella anläggningstillgångar	0,0	0,0	0,0	-1,4
Förvärv av immateriella anläggningstillgångar	-10,8	-2,9	-3,9	-0,2
Avyttring av immateriella anläggningstillgångar	0,0	0,0	0,0	0,1
Förvärv av aktier och andelar	-7,9	0,0	0,0	0,0
Återbetalning av köpeskilling	0,1	0,0	0,0	0,0
Återbetalda lån från dotterbolag	0,0	10,6	10,6	0,0
<b>Kassaflöde från investeringsverksamheten</b>	<b>-20,1</b>	<b>-12,9</b>	<b>-13,9</b>	<b>8,6</b>
<b>Kassaflöde efter investeringsverksamheten</b>	<b>-68,4</b>	<b>210,2</b>	<b>326,3</b>	<b>205,9</b>
<b>Finansieringsverksamheten</b>				
Upptagna lån	140,0	0,0	0,0	0,0
Amorterade lån	0,0	-161,7	-278,5	-141,9
Utbetald utdelning till moderbolagets aktieägare	-66,3	-66,3	-66,3	-66,3
<b>Kassaflöde från finansieringsverksamheten</b>	<b>73,7</b>	<b>-228,0</b>	<b>-344,8</b>	<b>-208,2</b>
<b>Periodens kassaflöde</b>	<b>5,3</b>	<b>-17,8</b>	<b>-18,5</b>	<b>-2,3</b>
Likvida medel vid årets början	0,4	18,9	18,9	0,0
Justering likvida medel vid periodens början *	0,0	0,0	0,0	21,2
<b>Likvida medel vid periodens slut</b>	<b>5,7</b>	<b>1,1</b>	<b>0,4</b>	<b>18,9</b>

\* Från 2012 har likvida medel bruttoredovisats.



# RAPPORT ÖVER FINANSIELL STÄLLNING, MODERBOLAGET

MSEK	30 sep 2014	30 sep 2013	31 dec 2013	31 dec 2012
<b>TILLGÅNGAR</b>				
<b>Anläggningstillgångar</b>				
Immateriella anläggningstillgångar	14,2	5,4	5,8	3,8
Materiella anläggningstillgångar	1,0	1,5	1,4	2,1
<b>Finansiella anläggningstillgångar</b>				
Andelar i koncernföretag	1 391,5	1 367,6	1 383,7	1 324,8
Andelar i intresseföretag	60,4	58,9	58,9	58,9
Fordringar hos koncernföretag	794,1	705,4	714,0	747,6
Övriga långfristiga fordringar	2,0	2,0	2,0	2,0
<b>Summa finansiella anläggningstillgångar</b>	<b>2 248,0</b>	<b>2 133,9</b>	<b>2 158,6</b>	<b>2 133,3</b>
<b>Summa anläggningstillgångar</b>	<b>2 263,2</b>	<b>2 140,8</b>	<b>2 165,8</b>	<b>2 139,2</b>
<b>Omsättningsstillgångar</b>				
<b>Kortfristiga fordringar</b>				
Kundfordringar	0,5	0,1	0,2	0,2
Fordringar hos koncernföretag	794,5	753,4	619,2	819,6
Aktuell skattefordran	2,5	2,2	1,1	5,6
Övriga fordringar	8,1	15,5	87,1	76,3
Förutbetalda kostnader och upplupna intäkter	8,3	7,3	9,2	13,7
<b>Summa kortfristiga fordringar</b>	<b>813,9</b>	<b>778,5</b>	<b>716,8</b>	<b>915,4</b>
Likvida medel	5,7	1,1	0,4	18,9
<b>Summa omsättningsstillgångar</b>	<b>819,6</b>	<b>779,6</b>	<b>717,2</b>	<b>934,3</b>
<b>SUMMA TILLGÅNGAR</b>	<b>3 082,8</b>	<b>2 920,4</b>	<b>2 883,0</b>	<b>3 073,5</b>
<b>EGET KAPITAL OCH SKULDER</b>				
<b>Eget kapital</b>				
<b>Bundet eget kapital</b>				
Aktiekapital	199,1	199,1	199,1	199,1
Reservfond	249,4	249,4	249,4	249,4
	<b>448,5</b>	<b>448,5</b>	<b>448,5</b>	<b>448,5</b>
<b>Bundet eget kapital</b>				
Balanserad vinst	600,5	425,9	425,9	500,1
Överkursfond	48,0	48,0	48,0	48,0
Periodens resultat	-31,8	4,8	240,9	-7,9
	<b>616,7</b>	<b>478,7</b>	<b>714,8</b>	<b>540,2</b>
<b>Summa eget kapital</b>	<b>1 065,2</b>	<b>927,2</b>	<b>1 163,3</b>	<b>988,7</b>
<b>Obeskattade reserver</b>	<b>7,3</b>	<b>33,4</b>	<b>7,3</b>	<b>33,4</b>
<b>Långfristiga skulder</b>				
Checkräkningskredit	1 137,8	963,4	867,7	1 097,0
Banklån	350,0	412,5	400,0	450,0
<b>Summa långfristiga skulder</b>	<b>1 487,8</b>	<b>1 375,9</b>	<b>1 267,7</b>	<b>1 547,0</b>
<b>Kortfristiga skulder</b>				
Kortfristiga räntebärande skulder	50,0	50,0	50,0	50,0
Leverantörsskulder	63,2	32,9	25,9	24,3
Skulder till koncernföretag	404,2	495,8	361,5	408,7
Övriga skulder	1,2	0,8	2,3	5,9
Upplupna kostnader och förutbetalda intäkter	3,9	4,4	5,0	15,5
<b>Summa kortfristiga skulder</b>	<b>522,5</b>	<b>583,9</b>	<b>444,7</b>	<b>504,4</b>
<b>SUMMA EGET KAPITAL OCH SKULDER</b>	<b>3 082,8</b>	<b>2 920,4</b>	<b>2 883,0</b>	<b>3 073,5</b>
<b>Ställda säkerheter och ansvarsförbindelser för moderbolaget</b>				
Ställda säkerheter	1 116,1	1 103,0	1 116,1	1 082,3
Ansvarsförbindelser	492,3	235,7	208,6	230,2

# RAPPORT ÖVER FÖRÄNDRINGAR I EGET KAPITAL, MODERBOLAGET

MSEK	Balanserade				Årets resultat	Summa eget kapital
	Aktiekapital	Reservfond	vinstmedel	Överkursfond		
Ingående eget kapital 2013-01-01	199,1	249,4	500,1	48,0	-7,9	988,7
Omföring enligt stämmobeslut			-7,9		7,9	0,0
Årets resultat					240,9	240,9
Summa förmögenhetsförändringar exklusive transaktioner med bolagets ägare	0,0	0,0	0,0	0,0	240,9	240,9
Utdelningar			-66,3			-66,3
Utgående eget kapital 2013-12-31	199,1	249,4	425,9	48,0	240,9	1 163,3

MSEK	Balanserade				Periodens resultat	Summa eget kapital
	Aktiekapital	Reservfond	vinstmedel	Överkursfond		
Ingående eget kapital 2014-01-01	199,1	249,4	425,9	48,0	240,9	1 163,3
Omföring enligt stämmobeslut			240,9		-240,9	0,0
Periodens resultat					-31,8	-31,8
Summa förmögenhetsförändringar exklusive transaktioner med bolagets ägare	0,0	0,0	0,0	0,0	-31,8	-31,8
Utdelningar			-66,3			-66,3
Utgående eget kapital 2014-09-30	199,1	249,4	600,5	48,0	-31,8	1 065,2

## INTÄKTER OCH RESULTAT PER RÖRELSESEGMENT

MSEK	3 mån	3 mån	9 mån	9 mån	12 mån	12 mån
	juli - sept	juli - sept	jan-sept	jan-sept	jan-dec	jan-dec
<b>Profil</b>	<b>2014</b>	<b>2013</b>	<b>2014</b>	<b>2013</b>	<b>2013</b>	<b>2012</b>
Intäkter	392,2	342,4	1 207,8	1 108,6	1 587,3	1 674,9
Resultat EBITDA	40,4	27,3	96,5	84,9	143,5	159,0
<b>Sport &amp; Fritid</b>						
Intäkter	607,6	562,8	1 449,7	1 429,3	1 929,3	1 982,6
Resultat EBITDA	75,8	70,6	102,6	123,6	154,8	161,8
<b>Gåvor &amp; Heminredning</b>						
Intäkter	122,5	129,8	356,6	369,7	530,8	622,7
Resultat EBITDA	-6,1	8,8	-21,3	10,8	44,5	-157,8
<b>Totala intäkter</b>	<b>1 122,3</b>	<b>1 035,0</b>	<b>3 014,1</b>	<b>2 907,6</b>	<b>4 047,4</b>	<b>4 280,2</b>
<b>Totalt resultat EBITDA</b>	<b>110,1</b>	<b>106,7</b>	<b>177,8</b>	<b>219,3</b>	<b>342,8</b>	<b>163,0</b>
Totalt resultat EBITDA	110,1	106,7	177,8	219,3	342,8	163,0
Av- och nedskrivningar	-14,4	-13,9	-40,0	-40,2	-52,1	-89,9
Finansnetto	-11,0	-13,1	-28,7	-43,8	-56,2	-58,2
<b>Resultat före skatt</b>	<b>84,7</b>	<b>79,7</b>	<b>109,1</b>	<b>135,3</b>	<b>234,5</b>	<b>14,9</b>

## TILLGÅNGAR/SKULDER PER RÖRELSESEGMENT

MSEK	Totala tillgångar	Anläggnings-tillgångar *	Uppskjutna skattefordringar	Investeringar	Av- och nedskrivningar	Totala skulder
<b>30 sept 2014</b>						
Profil	2 413,7	585,0	24,6	-28,2	-20,0	1 736,0
Sport & Fritid	2 011,7	841,5	34,7	-10,5	-17,2	693,6
Gåvor & Heminredning	420,0	146,0	34,8	-6,0	-2,8	193,8
<b>Totalt</b>	<b>4 845,4</b>	<b>1 572,5</b>	<b>94,1</b>	<b>-44,7</b>	<b>-40,0</b>	<b>2 623,4</b>
<b>30 sept 2013</b>						
Profil	2 064,2	554,9	29,4	-14,1	-16,3	1 448,7
Sport & Fritid	1 731,6	770,7	23,5	-38,0	-20,1	566,9
Gåvor & Heminredning	465,8	141,6	47,6	-2,0	-3,8	270,1
<b>Totalt</b>	<b>4 261,6</b>	<b>1 467,2</b>	<b>100,5</b>	<b>-54,1</b>	<b>-40,2</b>	<b>2 285,7</b>
<b>31 dec 2013</b>						
Profil	2 137,6	568,0	22,0	-15,9	-22,2	1 397,2
Sport & Fritid	1 647,4	772,4	27,4	-42,0	-28,7	473,3
Gåvor & Heminredning	436,5	144,0	31,9	-3,2	-1,2	248,2
<b>Totalt</b>	<b>4 221,5</b>	<b>1 484,4</b>	<b>81,3</b>	<b>-61,1</b>	<b>-52,1</b>	<b>2 118,7</b>

## INTÄKTER PER REGION

MSEK	3 mån juli - sept 2014	Andel av intäkter	3 mån juli - sept 2013	Andel av intäkter	Förändring MSEK	Förändring %
Sverige	252	23%	242	23%	10	4%
USA	344	31%	306	30%	38	12%
Norden exkl Sverige	169	15%	154	15%	15	10%
Centraleuropa	183	16%	178	17%	5	3%
Sydeuropa	83	7%	77	7%	6	8%
Övriga länder	91	8%	78	8%	13	17%
<b>Totalt</b>	<b>1 122</b>	<b>100%</b>	<b>1 035</b>	<b>100%</b>	<b>87</b>	<b>8%</b>
MSEK	9 mån jan-sept 2014	Andel av intäkter	9 mån jan-sept 2013	Andel av intäkter	Förändring MSEK	Förändring %
Sverige	723	24%	728	25%	-5	-1%
USA	826	28%	807	28%	19	2%
Norden exkl Sverige	456	15%	449	15%	7	2%
Centraleuropa	541	18%	512	18%	29	6%
Sydeuropa	245	8%	235	8%	10	4%
Övriga länder	223	7%	177	6%	46	26%
<b>Totalt</b>	<b>3 014</b>	<b>100%</b>	<b>2 908</b>	<b>100%</b>	<b>106</b>	<b>4%</b>
MSEK	12 mån jan-dec 2013	Andel av intäkter	12 mån jan-dec 2012	Andel av intäkter	Förändring MSEK	Förändring %
Sverige	1 036	26%	1 158	27%	-122	-11%
USA	1 095	27%	1 112	26%	-17	-2%
Norden exkl Sverige	589	15%	628	15%	-39	-6%
Centraleuropa	710	17%	743	17%	-33	-4%
Sydeuropa	335	8%	356	8%	-21	-6%
Övriga länder	282	7%	283	7%	-1	0%
<b>Totalt</b>	<b>4 047</b>	<b>100%</b>	<b>4 280</b>	<b>100%</b>	<b>-233</b>	<b>-5%</b>

## ANLÄGGNINGSTILLGÅNGAR OCH UPPSKJUTNA SKATTEFORDRINGAR PER REGION

MSEK	30 sept 2014 Anläggnings-tillgångar *	Uppskjutna skattefordringar	30 sept 2013 Anläggnings-tillgångar *	Uppskjutna skattefordringar	31 dec 2013 Anläggnings-tillgångar *	Uppskjutna skattefordringar
Sverige	429	21	426	35	426	20
USA	785	48	702	36	707	39
Norden exkl Sverige	23	6	23	6	22	5
Centraleuropa	185	10	168	12	180	9
Sydeuropa	141	2	137	2	139	2
Övriga länder	10	7	11	9	10	6
<b>Totalt</b>	<b>1 573</b>	<b>94</b>	<b>1 467</b>	<b>100</b>	<b>1 484</b>	<b>81</b>

\* Inkluderar ej anläggningstillgångar som är klassificerade som finansiella anläggningstillgångar

# KVARTALSVISA RAPPORTER ÖVER TOTALRESULTATET, KONCERNEN

MSEK	2014				2013				2012			
	Q1	Q2	Q3	Q4	Q1	Q2	Q3	Q4	Q1	Q2	Q3	Q4
Intäkter	908,5	983,3	1 122,3		877,3	995,3	1 035,0	1 139,8	975,4	1 074,9	1 053,8	1 176,1
Handelsvaror	-497,7	-531,8	-621,9		-456,8	-529,1	-564,9	-626,2	-531,2	-580,0	-688,9	-615,7
<b>Bruttoresultat</b>	<b>410,8</b>	<b>451,5</b>	<b>500,4</b>		<b>420,5</b>	<b>466,2</b>	<b>470,1</b>	<b>513,6</b>	<b>444,2</b>	<b>494,9</b>	<b>364,9</b>	<b>560,4</b>
<b>Bruttovinst i %</b>	<b>45,2</b>	<b>45,9</b>	<b>44,6</b>		<b>47,9</b>	<b>46,8</b>	<b>45,4</b>	<b>45,1</b>	<b>45,5</b>	<b>46,0</b>	<b>34,6</b>	<b>47,6</b>
Övriga rörelseintäkter	7,1	5,4	5,1		8,6	7,7	7,7	9,3	8,5	9,5	7,4	9,7
Externa kostnader	-229,5	-216,9	-216,6		-222,9	-209,7	-205,4	-215,2	-247,2	-238,3	-245,5	-223,0
Personalkostnader	-179,5	-176,7	-174,8		-174,7	-177,9	-162,5	-182,7	-186,3	-189,2	-208,1	-181,9
Av- och nedskrivningar	-12,4	-13,2	-14,4		-11,8	-14,6	-13,9	-11,9	-11,9	-13,0	-53,1	-11,9
Övriga rörelsekostnader	-2,4	-2,6	-4,1		-3,8	-1,9	-2,9	-2,3	-3,8	-5,9	-5,9	-3,1
Andelar i intresseföretags resultat	0,0	0,5	0,1		0,2	0,4	-0,3	0,8	-0,9	0,7	0,4	1,5
<b>Rörelseresultat</b>	<b>-5,9</b>	<b>48,0</b>	<b>95,7</b>		<b>16,1</b>	<b>70,2</b>	<b>92,8</b>	<b>111,6</b>	<b>2,6</b>	<b>58,7</b>	<b>-139,9</b>	<b>151,7</b>
Finansiella intäkter	1,4	1,2	1,1		1,8	1,4	1,8	1,8	1,4	0,5	2,2	0,9
Finansiella kostnader	-9,7	-10,6	-12,1		-17,8	-16,1	-14,9	-14,2	-15,4	-13,0	-16,1	-18,7
<b>Resultat före skatt</b>	<b>-14,2</b>	<b>38,6</b>	<b>84,7</b>		<b>0,1</b>	<b>55,5</b>	<b>79,7</b>	<b>99,2</b>	<b>-11,4</b>	<b>46,2</b>	<b>-153,8</b>	<b>133,9</b>
Skatt	2,9	-9,2	-17,8		0,0	-16,6	-21,9	-8,9	3,2	-12,9	33,8	-33,2
<b>Periodens resultat</b>	<b>-11,3</b>	<b>29,4</b>	<b>66,9</b>		<b>0,1</b>	<b>38,9</b>	<b>57,8</b>	<b>90,3</b>	<b>-8,2</b>	<b>33,3</b>	<b>-120,0</b>	<b>100,7</b>
<i>Periodens övrigt totalresultat netto efter skatt</i>	1,4	53,5	53,1		-38,9	57,8	-31,5	36,6	-24,1	21,9	-95,6	21,8
<b>Totalresultat för perioden</b>	<b>-9,9</b>	<b>82,9</b>	<b>120,0</b>		<b>-38,8</b>	<b>96,7</b>	<b>26,3</b>	<b>126,9</b>	<b>-32,3</b>	<b>55,2</b>	<b>-215,6</b>	<b>122,5</b>
<b>Resultat per aktie</b>												
före utspädning (kr)	-0,17	0,44	1,01		0,00	0,60	0,87	1,35	-0,13	0,50	-1,81	1,51
efter utspädning (kr)	-0,17	0,44	1,01		0,00	0,60	0,87	1,35	-0,12	0,50	-1,81	1,51
Vägt antal aktier före utspädning	66 343 543	66 343 543	66 343 543		66 343 543	66 343 543	66 343 543	66 343 543	66 343 543	66 343 543	66 343 543	66 343 543
Vägt antal aktier efter utspädning	66 343 543	66 343 543	66 343 543		66 343 543	66 343 543	66 343 543	66 343 543	67 343 543	66 343 543	66 343 543	66 343 543

MSEK	2011				2010				2009			
	Q1	Q2	Q3	Q4	Q1	Q2	Q3	Q4	Q1	Q2	Q3	Q4
Intäkter	927,6	1 020,9	1 100,9	1 187,5	915,3	1 065,3	1 060,7	1 202,1	979,5	1 022,9	1 002,2	1 082,4
Handelsvaror	-493,9	-522,7	-590,2	-607,3	-477,9	-563,7	-581,2	-620,7	-528,1	-519,3	-555,5	-582,4
<b>Bruttoresultat</b>	<b>433,7</b>	<b>498,2</b>	<b>510,7</b>	<b>580,2</b>	<b>437,4</b>	<b>501,6</b>	<b>479,5</b>	<b>581,4</b>	<b>451,4</b>	<b>503,6</b>	<b>446,7</b>	<b>500,0</b>
<b>Bruttovinst i %</b>	<b>46,8</b>	<b>48,8</b>	<b>46,4</b>	<b>48,9</b>	<b>47,8</b>	<b>47,1</b>	<b>45,2</b>	<b>48,4</b>	<b>46,1</b>	<b>49,2</b>	<b>44,6</b>	<b>46,2</b>
Övriga rörelseintäkter	12,6	8,4	11,5	6,9	5,1	5,1	12,6	9,4	22,9	22,0	2,1	21,9
Externa kostnader	-241,5	-241,6	-231,4	-256,0	-240,4	-230,6	-222,3	-252,9	-267,7	-220,1	-226,5	-234,8
Personalkostnader	-168,2	-173,2	-165,2	-184,5	-167,0	-171,7	-161,1	-179,4	-231,2	-182,8	-166,6	-170,9
Av- och nedskrivningar	-11,1	-13,2	-12,7	-13,6	-14,9	-15,1	-14,2	-14,2	-18,5	-19,0	-17,1	-16,0
Övriga rörelsekostnader	-7,9	-5,5	-6,7	-4,7	-3,9	-1,5	-10,2	-6,0	-14,7	-8,7	-1,8	-2,4
Andelar i intresseföretags resultat	0,1	-0,4	0,0	2,0	0,6	0,1	0,4	-0,2	0,5	0,4	0,9	-1,2
<b>Rörelseresultat</b>	<b>17,7</b>	<b>72,7</b>	<b>106,2</b>	<b>130,3</b>	<b>16,9</b>	<b>87,9</b>	<b>84,7</b>	<b>138,1</b>	<b>-57,3</b>	<b>95,4</b>	<b>37,7</b>	<b>96,6</b>
Finansiella intäkter	1,6	1,0	1,1	3,2	1,0	1,5	0,6	2,0	4,3	0,7	0,0	1,2
Finansiella kostnader	-11,5	-12,2	-14,9	-19,3	-7,6	-6,6	-8,3	-9,9	-19,8	-13,5	-11,4	-7,7
<b>Resultat före skatt</b>	<b>7,8</b>	<b>61,5</b>	<b>92,4</b>	<b>114,2</b>	<b>10,3</b>	<b>82,8</b>	<b>77,0</b>	<b>130,2</b>	<b>-72,8</b>	<b>82,6</b>	<b>26,3</b>	<b>90,1</b>
Skatt	-2,1	-24,2	-19,0	-31,5	-2,7	-23,4	-21,5	-31,2	19,5	-22,1	-7,0	-28,8
<b>Periodens resultat</b>	<b>5,7</b>	<b>37,3</b>	<b>73,4</b>	<b>82,7</b>	<b>7,6</b>	<b>59,4</b>	<b>55,5</b>	<b>99,0</b>	<b>-53,3</b>	<b>60,5</b>	<b>19,3</b>	<b>61,3</b>
<i>Periodens övrigt totalresultat netto efter skatt</i>	-53,8	53,4	43,3	-15,9	-27,8	41,7	-113,1	29,9	20,6	-35,9	-119,0	34,3
<b>Totalresultat för perioden</b>	<b>-48,1</b>	<b>90,7</b>	<b>116,7</b>	<b>66,8</b>	<b>-20,2</b>	<b>101,1</b>	<b>-57,6</b>	<b>128,9</b>	<b>-32,7</b>	<b>24,6</b>	<b>-99,7</b>	<b>95,6</b>
<b>Resultat per aktie</b>												
före utspädning (kr)	0,08	0,55	1,10	1,25	0,11	0,90	0,83	1,47	-0,81	0,91	0,29	0,90
efter utspädning (kr)	0,08	0,55	1,09	1,22	0,11	0,88	0,82	1,45	-0,81	0,91	0,29	0,89
Vägt antal aktier före utspädning	66 343 543	66 343 543	66 343 543	66 343 543	66 343 543	66 343 543	66 343 543	66 343 543	66 343 543	66 343 543	66 343 543	66 343 543
Vägt antal aktier efter utspädning	67 343 543	67 343 543	67 343 543	67 343 543	67 343 543	67 343 543	67 343 543	67 343 543	66 343 543	66 343 543	66 343 543	67 343 543

# KVARTALSVISA RAPPORTER ÖVER KASSAFLÖDEN, KONCERNEN

MSEK	2014				2013				2012			
Kvartal	Q1	Q2	Q3	Q4	Q1	Q2	Q3	Q4	Q1	Q2	Q3	Q4
<b>Kassaflöde från den löpande verksamheten före förändring av rörelsekapital</b>	<b>-7,1</b>	<b>38,8</b>	<b>93,1</b>		<b>-18,7</b>	<b>55,3</b>	<b>86,7</b>	<b>103,3</b>	<b>-12,8</b>	<b>43,8</b>	<b>66,7</b>	<b>83,7</b>
Ökning/minskning av varulager	-50,6	-86,8	-309,6		27,8	28,2	-3,1	145,3	-44,9	34,3	-1,6	205,8
Ökning/minskning av rörelsefordringar	172,3	-28,0	-124,2		131,1	-44,0	-84,8	-32,7	77,1	19,6	-69,9	-14,1
Ökning/minskning av rörelseskulder	-25,8	48,3	50,0		-34,1	2,3	-1,3	-2,8	25,6	35,1	-108,0	0,7
<b>Förändring i rörelsekapital</b>	<b>95,9</b>	<b>-66,5</b>	<b>-383,8</b>		<b>124,8</b>	<b>-13,5</b>	<b>-89,2</b>	<b>109,8</b>	<b>57,8</b>	<b>89,0</b>	<b>-179,5</b>	<b>192,4</b>
<b>Kassaflöde från den löpande verksamheten</b>	<b>88,8</b>	<b>-27,7</b>	<b>-290,7</b>		<b>106,1</b>	<b>41,8</b>	<b>-2,5</b>	<b>213,1</b>	<b>45,0</b>	<b>132,8</b>	<b>-112,8</b>	<b>276,1</b>
Investeringsverksamheten	-15,0	-17,5	-12,2		-9,7	-8,9	-21,2	-7,0	-10,8	-15,1	-17,2	-7,3
<b>Kassaflöde efter investeringsverksamheten</b>	<b>73,8</b>	<b>-45,2</b>	<b>-302,9</b>		<b>96,4</b>	<b>32,9</b>	<b>-23,7</b>	<b>206,1</b>	<b>34,2</b>	<b>117,7</b>	<b>-130,0</b>	<b>268,8</b>
Av personalen betald optionspremie	0,0	0,0	0,0		0,0	0,0	0,0	0,0	0,0	0,0	0,0	0,0
Upptagna lån	0,0	129,6	289,8		0,0	24,2	0,0	0,0	0,0	0,0	123,0	0,0
Upptagen långfristig fordran	0,0	0,0	0,0		0,0	0,0	0,0	0,0	0,0	0,0	0,0	0,0
Återbetalning av långfristig fordran	3,7	0,0	-0,2		0,9	0,1	0,0	-0,2	0,0	0,0	0,0	0,0
Amorterade lån	-109,8	0,0	0,0		-157,3	0,0	-12,0	-146,7	-79,0	-5,1	0,0	-196,1
Utbetald utdelning till moderbolagets aktieägare	0,0	-66,3	0,0		0,0	-66,3	0,0	0,0	0,0	-66,3	0,0	0,0
<b>Finansieringsverksamheten</b>	<b>-106,1</b>	<b>63,3</b>	<b>289,6</b>		<b>-156,4</b>	<b>-42,0</b>	<b>-12,0</b>	<b>-146,9</b>	<b>-79,0</b>	<b>-71,4</b>	<b>123,0</b>	<b>-196,1</b>
<b>Periodens kassaflöde</b>	<b>-32,3</b>	<b>18,1</b>	<b>-13,3</b>		<b>-60,0</b>	<b>-9,1</b>	<b>-35,7</b>	<b>59,2</b>	<b>-44,8</b>	<b>46,3</b>	<b>-7,0</b>	<b>72,7</b>
Likvida medel vid periodens början	185,1	153,1	176,0		229,7	168,0	163,0	123,7	117,7	70,4	119,5	107,6
Justering likvida medel vid periodens början*	0,0	0,0	0,0		0,0	0,0	0,0	0,0	0,0	0,0	0,0	48,8
Valutakursdifferens i likvida medel	0,3	4,8	6,9		-1,7	4,1	-3,6	2,2	-2,5	2,8	-4,9	0,6
<b>Likvida medel vid periodens slut</b>	<b>153,1</b>	<b>176,0</b>	<b>169,6</b>		<b>168,0</b>	<b>163,0</b>	<b>123,7</b>	<b>185,1</b>	<b>70,4</b>	<b>119,5</b>	<b>107,6</b>	<b>229,7</b>

MSEK	2011				2010				2009			
Kvartal	Q1	Q2	Q3	Q4	Q1	Q2	Q3	Q4	Q1	Q2	Q3	Q4
<b>Kassaflöde från den löpande verksamheten före förändring av rörelsekapital</b>	<b>-22,6</b>	<b>62,0</b>	<b>112,6</b>	<b>117,6</b>	<b>20,1</b>	<b>82,4</b>	<b>115,5</b>	<b>114,1</b>	<b>-80,4</b>	<b>65,3</b>	<b>34,2</b>	<b>71,4</b>
Ökning/minskning av varulager	-124,7	-77,8	-155,1	105,2	15,7	24,6	-104,5	27,5	-65,5	199,3	147,3	245,0
Ökning/minskning av rörelsefordringar	51,2	45,4	-86,5	158,5	10,0	-83,9	5,3	31,6	7,2	47,3	12,5	100,6
Ökning/minskning av rörelseskulder	-46,5	-3,4	33,1	-103,0	19,6	94,4	-57,8	29,0	0	61,5	-52,7	13,3
<b>Förändring i rörelsekapital</b>	<b>-120,0</b>	<b>-35,8</b>	<b>-208,5</b>	<b>160,7</b>	<b>45,3</b>	<b>35,1</b>	<b>-157,0</b>	<b>88,1</b>	<b>-58,3</b>	<b>308,1</b>	<b>107,1</b>	<b>358,9</b>
<b>Kassaflöde från den löpande verksamheten</b>	<b>-142,6</b>	<b>26,2</b>	<b>-95,9</b>	<b>278,3</b>	<b>65,4</b>	<b>117,5</b>	<b>-41,5</b>	<b>202,2</b>	<b>-138,7</b>	<b>373,4</b>	<b>141,3</b>	<b>430,3</b>
Investeringsverksamheten	-27,1	-19,6	-165,4	-114,4	-16,0	-6,7	-19,0	-15,9	-6,3	-0,3	-35,3	18,9
<b>Kassaflöde efter investeringsverksamheten</b>	<b>-169,7</b>	<b>6,6</b>	<b>-261,3</b>	<b>163,9</b>	<b>49,4</b>	<b>110,8</b>	<b>-60,5</b>	<b>186,3</b>	<b>-145,0</b>	<b>373,1</b>	<b>106,0</b>	<b>449,2</b>
Av personalen betald optionspremie	0,0	0,0	0,0	0,0	0,0	0,0	0,0	0,0	0,0	0,2	0,0	0,0
Upptagna lån	133,5	36,0	339,1	-186,3	0,0	0,0	53,9	0,0	26,2	0,0	0,0	15,9
Upptagen långfristig fordran	0,0	-0,3	0,0	0,3	-0,3	0,0	-6,8	5,9	-0,5	0,0	-0,6	-0,4
Återbetalning av långfristig fordran	4,2	0,0	0,7	-4,9	1,5	0,0	3,8	-4,2	0,5	1,7	1,8	0,0
Amorterade lån	0,0	0,0	0,0	0,0	-58,2	-90,2	0,0	-130,0	0,0	-339,4	-139,2	-439,1
Utbetald utdelning till moderbolagets aktieägare	0,0	-66,3	0,0	0,0	0,0	-16,6	0,0	0,0	0,0	-11,9	0,0	0,0
<b>Finansieringsverksamheten</b>	<b>137,7</b>	<b>-30,6</b>	<b>339,8</b>	<b>-190,9</b>	<b>-57,0</b>	<b>-106,8</b>	<b>50,9</b>	<b>-128,3</b>	<b>26,2</b>	<b>-349,4</b>	<b>-138,0</b>	<b>-423,6</b>
<b>Periodens kassaflöde</b>	<b>-32,0</b>	<b>-24,0</b>	<b>78,5</b>	<b>-27,0</b>	<b>-7,6</b>	<b>4,0</b>	<b>-9,6</b>	<b>58,0</b>	<b>-118,8</b>	<b>23,7</b>	<b>-32,0</b>	<b>25,6</b>
Likvida medel vid periodens början	121,7	86,1	64,2	146,0	80,4	72,4	80,1	63,2	191,2	77,9	95,2	51,3
Justering likvida medel vid periodens början*	0,0	0,0	0,0	0,0	0,0	0,0	0,0	0,0	0,0	0,0	0,0	0,0
Valutakursdifferens i likvida medel	-3,6	2,1	3,3	-1,3	-0,4	3,7	-7,3	0,5	5,5	-6,4	-11,9	3,5
<b>Likvida medel vid periodens slut</b>	<b>86,1</b>	<b>64,2</b>	<b>146,0</b>	<b>117,7</b>	<b>72,4</b>	<b>80,1</b>	<b>63,2</b>	<b>121,7</b>	<b>77,9</b>	<b>95,2</b>	<b>51,3</b>	<b>80,4</b>

\* Från 2012 har likvida medel bruttoredovisats.

# NEW WAVE GROUPS

# AKTIE

---

Aktiekapitalet i New Wave uppgår till 199.030.629 kronor, fördelat på totalt 66.343.543 aktier, varje aktie på nominellt 3,00 kronor. Aktierna har lika rätt till andel i bolagets tillgångar och resultat. Varje aktie av serie A berättigar till tio röster och varje aktie av serie B berättigar till en röst. New Waves aktier av serie B är noterade på OMX Stockholm Mid Cap.

## UTDELNINGSPOLITIK

Styrelsens mål är att utdelningen till aktieägare ska motsvara 40 procent av koncernens resultat efter skatt över en konjunkturcykel.

## AKTIEÄGARE

Antalet aktieägare uppgick den 30 september 2014 till 10 773 (12 598). De institutionella investerarna kontrollerade totalt 48 procent av kapitalet och 13 procent av rösterna. De tio största aktieägarna svarade vid samma tidpunkt för 66 procent av kapitalet och 91 procent av rösterna. Utländska ägare svarade för 10 procent av kapitalet och 3 procent av rösterna.

## NEW WAVE GROUPS TIO STÖRSTA ÄGARE 2014-09-30

AKTIEÄGARE	Antal aktier	Antal röster	Kapital %	Röster %
Torsten Jansson genom bolag	20 927 697	198 316 817	31,5%	81,4%
Lannebo Microcap	6 331 404	6 331 404	9,5%	2,6%
Avanza Pension	4 077 468	4 077 468	6,1%	1,7%
Fjärde AP-Fonden	3 342 737	3 342 737	5,0%	1,4%
Andra AP-Fonden	2 512 947	2 512 947	3,8%	1,0%
Svolder AB	1 824 000	1 824 000	2,7%	0,7%
Spiltan	1 360 642	1 360 642	2,1%	0,6%
Handelsbanken fonder	1 239 180	1 239 180	1,9%	0,5%
City Bank New York	1 236 635	1 236 635	1,9%	0,5%
Nordea fonder	1 126 924	1 126 924	1,7%	0,5%
	<b>43 979 634</b>	<b>221 368 754</b>	<b>66,3%</b>	<b>90,8%</b>

## ÄGARFÖRDELNING I NEW WAVE GROUP 2014-09-30

	Antal aktier	Antal röster	Kapital %	Röster %
Sverige	59 488 149	236 857 269	89,7%	97,2%
Ägare bosatta utanför Sverige, exkl. USA	3 886 927	3 886 927	5,8%	1,6%
USA	2 968 467	2 968 467	4,5%	1,2%
<b>Totalt</b>	<b>66 343 543</b>	<b>243 712 663</b>	<b>100,0%</b>	<b>100,0%</b>

# NEW WAVE GROUPS VARUMÄRKEN

## PROFIL

---



d-vice



hurricane



Lord  
NELSON

LORD NELSON  
VICTORY



nightingale



## SPORT & FRITID

---



## GÅVOR & HEMINREDNING

---



KOSTA LINNEWÄFVERI

Orrefors JERNVERK



# *NewWave*

G R O U P

New Wave Group är en tillväxtkoncern som skapar, förvärvar och utvecklar varumärken och produkter inom profilbranschen samt sport-, gåvo- och inredningssektorn. Koncernen ska nå synergier genom att samordna design, inköp, marknadsföring, lager och distribution av sortimentet. Koncernen ska erbjuda sina produkter inom profilmarknaden och detaljhandelsmarknaden för att nå god riskspridning.

New Wave Group AB (publ) Org nr 556350-0916  
Orrekulla Industrigata 61, SE-425 36 Hisings Kärra  
Phone +46 (0)31 712 89 00 | Fax +46 (0)31 712 89 99  
info@nwg.se | www.nwg.se