



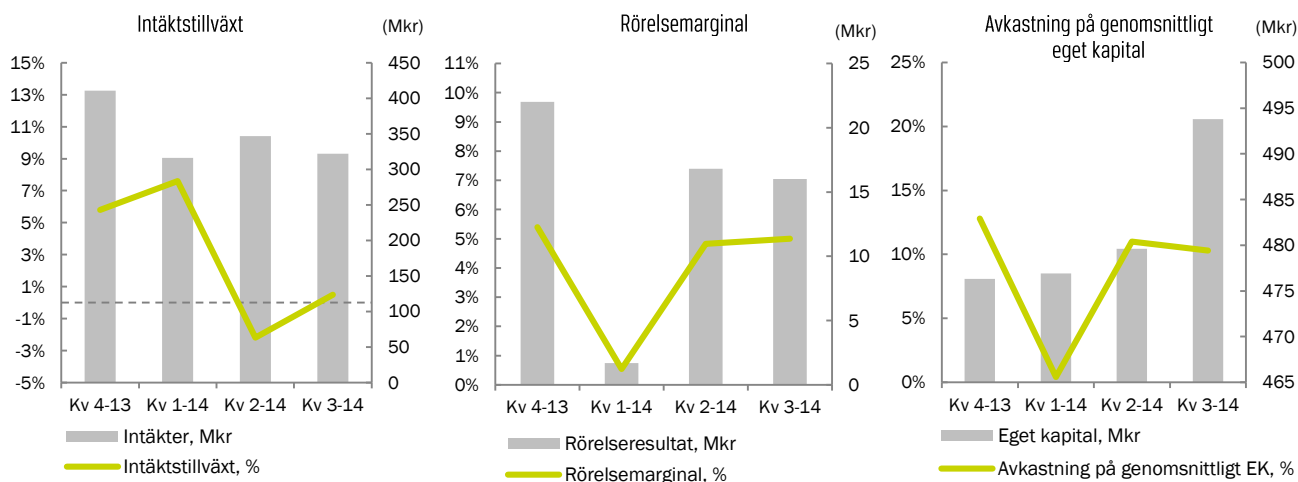
Ökat resultat genom stärkt bruttomarginal för delårsperioden

Tredje kvartalet i sammandrag

- Intäkterna uppgick till 322,2 Mkr (320,7), 0,5 %.
- Rörelseresultatet ökade till 16,0 Mkr (6,8) och rörelsemarginalen till 5,0 % (2,1).
- Nettoresultatet ökade till 12,5 Mkr (3,5) och resultat per aktie till 0,20 kr¹ (0,05¹).
- Kassaflödet från den löpande verksamheten uppgick till -6,0 Mkr (-9,6).

Januari–september i sammandrag

- Intäkterna ökade till 985,1 Mkr (969,0), 1,7 %.
- Rörelseresultatet ökade till 34,5 Mkr (9,5) och rörelsemarginalen till 3,5 % (1,0).
- Nettoresultatet uppgick till 26,1 Mkr (4,4) och resultat per aktie till 0,41 kr¹ (0,07¹).
- Butikernas försäljningsökning var 3,7 % jämfört med motsvarande period föregående år.
- Kassaflödet från den löpande verksamheten uppgick till 18,1 Mkr (11,5).



¹) Resultat per aktie är det samma före och efter utspädning eftersom det inte finns utestående optioner eller konvertibler som kan medföra utspädning

Stärkta marginaler och förbättrat resultat

Vi har sett fortsatt god utveckling i arbetet med att stärka marginalerna. Bruttomarginalen uppgick till 38,3 procent, vilket är cirka en procentenhet starkare än motsvarande kvartal 2013. Det är även glädjande att nettoresultatet är betydligt bättre.

Robust verksamhet

Vårt fokus på lönsamhetsförbättringar har utvecklats enligt plan, men vi är väl medvetna om att tillväxt krävs för att nå nästa nivå. Omsättningstillväxten om 0,5 procent för kvartalet är naturligtvis lägre än vi önskat. Bakomliggande faktorer är delvis en försäljningsminskning till privatkunder i samband med att vi tydliggjort vår strategiska inriktning mot proffskunder via anpassningar av sortiment och marknadsföring. Högsommarvärmen under stora delar av kvartalet har också bidragit till svag försäljning.

Vi har under kvartalet implementerat ett nytt transportupplägg och gjort ytterligare framsteg gällande leveransförmåga från centrallager till butiker. Swedol har nu en robust verksamhet vilket tillåter oss att öka fokus på försäljning.

Närmare kunderna

Flera viktiga steg har tagits för att närma oss kunderna. Vi har under hösten inhämtat värdefull information via en förtätad kunddialog och har därmed identifierat förbättringsområden i enlighet med våra kunders önskemål. Ett annat verktyg för dialog med kunderna är Swedols kundklubb. Sedan lanseringen i april har vi haft förmånen att välkomna 17 000 medlemmar till kundklubben – och tillströmningen fortsätter.

Vässar försäljningen

Vi fortsätter i enlighet med vår långsiktiga plan och under hösten och vintern sjösätts flera försäljningsåtgärder. Två av fyra kundsegmentschefer – Jord- och skogsbruk samt Bygg och anläggning – har tillsatts under kvartalet.

Säljorganisationen kommer även att utökas med fler utesäljare och vi välkomnar vår nya E-commerce Manager i syfte att vidareutveckla Swedols webbshop. Ledarskapsutbildningar för samtliga medarbetare med personalansvar påbörjas under hösten, samtidigt som vi arbetar vidare med att utveckla Swedols nya butikskoncept vilket lanseras successivt under 2015.

Vi bedriver ett långsiktigt förbättringsarbete, vi är medvetna om att försäljningssatsningarna tar tid innan de ger effekt men nu har vi fullt fokus på tillväxt.

Sedan lanseringen i april har vi haft förmånen att välkomna 17 000 medlemmar till kundklubben – och tillströmningen fortsätter



Clein Johansson Ullenvik, VD

Väsentliga händelser under kvartalet

Inga väsentliga händelser att rapportera under kvartalet.

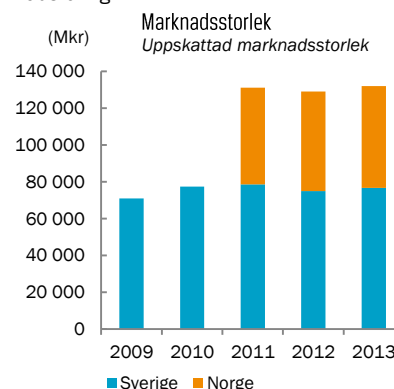
Marknad

Verksamheten bedrivs i Sverige och Norge via butik, e-handel, katalog, telefon och utesäljare. Större delen av försäljningen kommer från 41 egna butiker i Sverige, geografiskt spridda över hela landet, samt sex egna butiker i Norge. Under perioden januari till september 2014 har inga nya butiker öppnats på den svenska eller norska marknaden. Antalet butiker var vid periodens utgång 47 (47) varav 41 (41) i Sverige och 6 (6) i Norge.

Marknaderna genomgår en fortlöpande omstrukturering där butikskedjorna tar allt större marknadsandelar. De flesta butikskedjorna är primärt inriktade mot antingen företagskunder eller privatkunder. Swedols konkurrenter agerar främst inom kundsegmentet företagskunder.

Den positiva trenden i efterfrågemönstret för proffsmarknaden under årets inledande kvartal planade ut under andra och bedöms i stort som oförändrad under tredje

kvartalet. Efterfrågeutvecklingen från Swedols kundgrupper har varit svag. En avvaktande tendens i kundernas köpbeteende som började uppträda i andra kvartalet bedöms ha blivit mer accentuerad under tredje kvartalet. Bakomliggande faktorer är delvis en försäljningsminskning till privatkunder i samband med att vi tydliggjort vår strategiska inriktning mot proffskunder via anpassningar av sortiment och marknadsföring.



Tredje kvartalet 2014

Försäljningen uppgick till 322,2 Mkr jämfört med 320,7 Mkr motsvarande period föregående år, en ökning med 0,5 %. Försäljningen på den svenska marknaden utvecklades fortsatt svagt under kvartalet. Det varma vädret innebar att höstsäsongen startade senare än normalt. Swedols norska försäljning uppvisade en stark utveckling i linje med tidigare kvartal huvudsakligen som en följd av den tidiga utvecklingsfas som butikerna befinner sig i. Kvartalet innehåller samma antal arbetsdagar som jämförelseperioden.

Butiker som grupp uppvisade en bättre försäljnings utveckling under kvartalet än distanshandeln som utvecklades fortsatt svagt. Butikernas andel av totalförsäljningen under perioden ökade till 89,3 % (86,8).

Försäljningen fördelar sig enligt följande försäljningsområden (Mkr)

	jul-sep 2014	jul-sep 2013	Förändring	Förändring lokal valuta
Sverige	303,3	305,2	-0,6 %	-0,6 %
Norge	18,9	15,5	22,0 %	20,0 %
Summa	322,2	320,7	0,5 %	

Försäljningsökningen om 0,5 % fördelar sig enligt följande:

Jämförbara butiker* (47 st) i lokal valuta	2,8 %
Ej jämförbara butiker (0 st) i lokal valuta	0,0 %
Distanshandel	-2,4 %
Valutaeffekter	0,1 %
Summa	0,5 %

*Med jämförbara butiker avses butiker, som varit öppna under hela den period som här syftas till, d.v.s. både under innevarande och föregående år.

De 47 jämförbara butikerna (omfattar samtliga butiker i Sverige och Norge) har i genomsnitt ökat försäljningen med 3,3 % under årets tredje kvartal.

Bruttoresultatet uppgick till 123,4 Mkr (120,1) med en bruttomarginal uppgående till 38,3 % (37,4). Den allt svagare svenska kronan har påverkat inköpspriserna negativt med ca 2 Mkr under kvartalet jämfört med samma period föregående år. Utöver detta har bruttomarginalen påverkats negativt av engångskostnader i samband med sammanslagningen av lagerverksamheterna i Swedol och Nima under innevarande period, ca 1 Mkr. Jämförelseperioden innehåller engångskostnad uppgående till 1,5 Mkr.

Andelen försäljningskostnader av intäkterna sjönk med 1,8 procentenheter och administrationskostnaderna med 0,9 procentenheter mellan perioderna. Förändringen i försäljningskostnader motsvaras i sin helhet av engångskostnader tagna i jämförelseperioden. Även för administrationskostnader kan 55 % av förbättringen förklaras med engångskostnader i jämförelseperioden.

Posterna *Övriga kostnader* samt *Övriga intäkter* är huvudsakligen relaterade till valutakurseffekter från omräkning av balansposter i utländsk valuta.

Periodens avskrivningar uppgick till 6,7 Mkr (6,9).

Rörelseresultatet ökade till 16,0 Mkr (6,8). Den positiva resultatutvecklingen kan hänföras till lägre rörelsekostnader.

Rörelsemarginalen ökade till 5,0 % (2,1).

Januari-september 2014

Försäljningen uppgick till 985,1 Mkr jämfört med 969,0 Mkr motsvarande period föregående år, en ökning med 1,7 %.

Butiker som grupp uppvisade en fortsatt positiv trend under perioden januari-september medan distanshandeln hade en svag utveckling jämfört med samma period föregående år. Butikernas andel av totalförsäljningen under perioden ökade till 89,0 % (87,3).

Försäljningen fördelar sig enligt följande försäljningsområden (Mkr)

	jan-sep 2014	jan-sep 2013	Förändring	Förändring lokal valuta
Sverige	928,6	923,8	0,5 %	0,5 %
Norge	56,5	45,2	25,1 %	28,1 %
Summa	985,1	969,0	1,7 %	

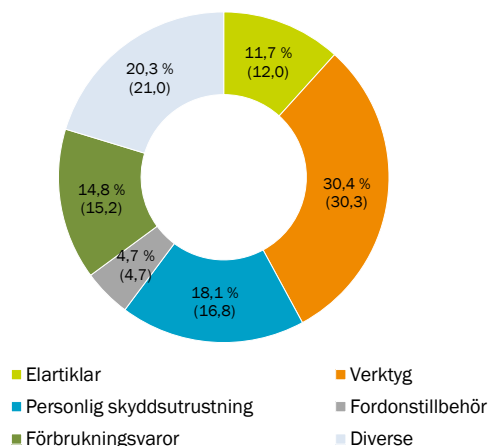
Försäljningsökningen om 1,7 % fördelar sig enligt följande:

Jämförbara butiker* (46 st) i lokal valuta	2,7 %
Ej jämförbara butiker (1 st) i lokal valuta	0,6 %
Distanshandel	-1,6 %
Valutaeffekter	0,0 %
Summa	1,7 %

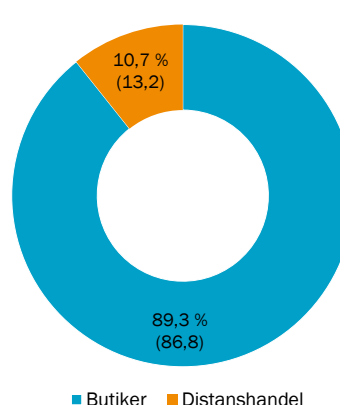
*Med jämförbara butiker avses butiker, som varit öppna under hela den period som här syftas till, d.v.s. både under innevarande och föregående år.

De 46 jämförbara butikerna har i genomsnitt ökat försäljningen med 3,0 % under perioden januari-september. Totalt har butikerna ökat försäljningen med 3,7 % jämfört med samma period 2013.

Intäktsfördelning per produktområde



Intäktsfördelning per försäljningskanal



Bruttoresultatet ökade till 374,1 Mkr (355,1) med en bruttomarginal uppgående till 38,0 % (36,6).

Andelen försäljningskostnader av intäkterna sjönk med 0,6 procentenheter och administrationskostnaderna med 0,5 procentenheter mellan perioderna. Förändringen i försäljningskostnader motsvaras i sin helhet av engångskostnader tagna i jämförelseperioden.

Posterna Övriga kostnader samt Övriga intäkter är huvudsakligen relaterade till valutakurseffekter från omräkning av balansposter i utländsk valuta.

Periodens avskrivningar uppgick till 20,4 Mkr (20,0).

Rörelseresultatet ökade till 34,5 Mkr (9,5). Den positiva resultatutvecklingen kan huvudsakligen hänföras till en ökad försäljning samt högre bruttomarginal.

Avistakurserna för de viktigaste valutorna var i genomsnitt 6,68 för USD, 9,04 för EUR och 1,09 för NOK jämfört med 6,52 respektive 8,58 samt 1,12 samma period föregående år. Valutasäkringar har gjorts i USD och EUR. Bolagets policy är att säkra 50 % av det förväntade flödet på 7–12 månader och 70 % på 0–6 månader.

Finansiering och likviditet

Kassaflödet från den löpande verksamheten för perioden januari–september 2014 ökade till 18,1 Mkr (11,5) jämfört med samma period föregående år. Den positiva resultatutvecklingen jämfört med samma period föregående år har kompenserat för en varulagerökning innevarande period. Investeringsverksamhetens kassaflöde uppgick till 8,4 Mkr (17,0), se även Investeringar nedan. Utdelning har skett med 12,8 Mkr (22,4) under andra kvartalet.

Varulagret har jämfört med samma tidpunkt föregående år sjunkit med 2,8 Mkr till 392,6 Mkr (395,4).

Likvida medel uppgick till 1,9 Mkr (4,6). Disponibla likvida medel inklusive outnyttjade kreditramar uppgick vid rapportperiodens utgång till 42,7 Mkr (44,2). De räntebärande skulderna var 153,8 Mkr (199,4). Koncernen har därmed en räntebärande nettoskuld på 151,9 Mkr (194,8). Soliditeten beräknades till 57,3 % (52,1).

Investeringar

Under perioden januari–september 2014 har investeringar i anläggningstillgångar uppgått till 8,4 Mkr (10,0), av dessa hänför sig 5,1 Mkr till logistik och IT relaterade investeringar som ny webhandels plattform och i övrigt till en butiksflytt samt andra butiksrelaterade investeringar.

Säsongsvariationer

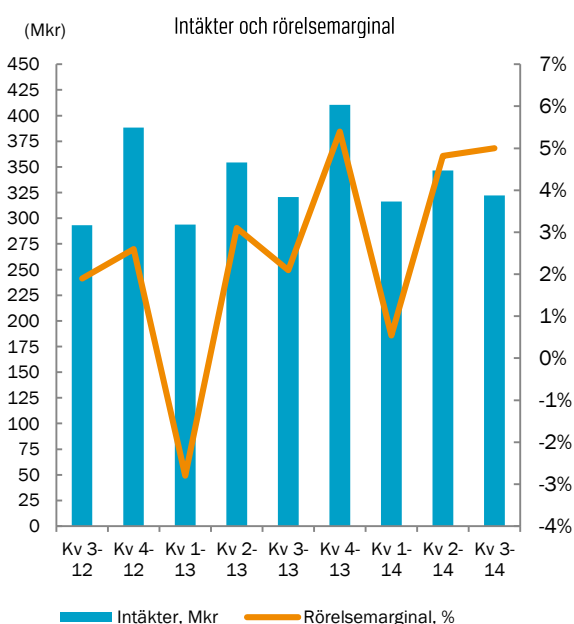
Försäljningen har historiskt uppvisat en viss säsongsvariation. Under kalenderåret 2013 genererades 47,0 % (50,1) av faktureringen under det första halvåret och 53,0 % (49,9) det andra halvåret med tyngdpunkt på det sista kvartalet som stod för 29,8 % (28,4) av årets totala intäkter.

Personal

Medelantalet anställda omräknat till heltidsekvivalenter uppgick under perioden januari–september 2014 till 506 (523) varav 119 (126) kvinnor. Personalneddragningen kan hänföras till åtgärder inom åtgärdsprogrammet. Antal anställda vid utgången av tredje kvartalet uppgick till 489 (494).

Transaktioner med närstående

Några transaktioner med närstående, utöver koncernbolagen, har ej skett för den aktuella perioden.



Swedols butik i Karlstad

Moderbolaget

Koncernen består av moderbolaget Swedol AB samt de helägda dotterbolagen Swedol Förvaltning AB (556711-0068), Fastighetsaktiebolaget Pistolvägen 4 (556902-1784) och Swedol Norge AS (995 252 929). 94% (91) av koncernens nettoomsättning har genererats av Swedol AB under perioden januari till september 2014. Moderbolaget har under perioden sålt varor och tjänster till koncernbolag för sammanlagt 26,3 Mkr (22,0).

Väsentliga risker och osäkerhetsfaktorer i verksamheten

Swedols verksamhet medför risker som i varierande omfattning kan påverka koncernen negativt. Både strategiska-, operativa-, hållbarhets- och finansrelaterade risker kan på kort och lång sikt påverka möjligheten att uppnå målen enligt affärsplanen. Utvecklingen av Swedols arbete avseende riskhantering sker kontinuerligt genom fortlöpande inventering av koncernens risksituation. Det löpande arbetet som bedrivs samordnat och systematiskt syftar till att snabbt synliggöra nya risker, begränsa riskexponeringen och en eventuell påverkan i händelse av att en risk aktualiseras. Detta arbete bidrar till den strategiska och operativa styrningen av koncernen.

För en utförlig beskrivning av koncernens risker och hanteringen av dessa hänvisas till årsredovisningen för 2013, sidan 40-42 samt Not 15 vad gäller finansrelaterade risker. Utöver de risker som beskrivs i årsredovisningen bedöms inte några väsentliga risker ha tillkommit.

Swedols aktie och aktiekapital

Swedols B-aktie är noterad på Nasdaq OMX Stockholm, Mid Caplistan. Aktiekapitalet uppgår till 9,6 Mkr fördelat på 6,4 miljoner aktier av serie A och 57,6 miljoner aktier av serie B, envar med kvotvärdet 0,15. Varje aktie av serie A berättigar till tio röster medan varje aktie av serie B berättigar till en röst. AB Zeldi är den enda aktieägaren med ett innehav vars totala röstetal överstiger en tiondel av röstetalet för samtliga aktier i bolaget. Några begränsningar ifråga om hur många röster varje aktieägare kan avge vid en bolagsstämma finnes ej. Alla aktier har lika rätt till utdelning. Ägare av A-aktier kan begära omstämpling av A-aktier till B-aktier. Aktiekapitalet är oförändrat mot föregående period.

Händelser efter rapportperiodens slut

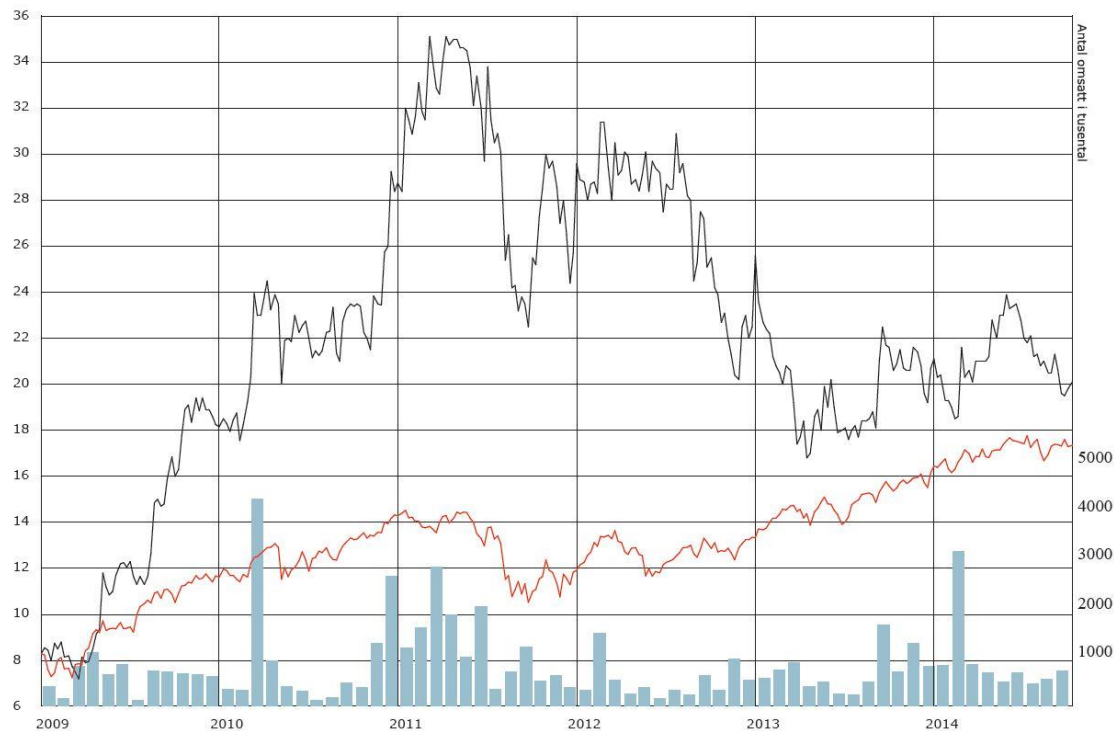
Försäljningen i oktober uppgick till 159,6 Mkr (169,5), en minskning med 5,8 % jämfört med motsvarande period föregående år.

Det totala antalet butiker uppgick per den sista september 2014 till 47 butiker (47). Distanshandeln uppgick till 14,9 Mkr (18,2).

Den totala försäljningen för räkenskapsårets första tio månader (januari-oktober 2014) ökade med 0,6 % till 1 144,8 Mkr (1 138,5).

Swedols aktie 2009-01-01-2014-09-30

■ Swedol ■ OMX Stockholm_PI



Källa: Nasdaq OMX Stockholm

Framtidsutsikter

Swedol erbjuder ett brett och attraktivt sortiment anpassat utifrån den professionella användarens behov och önskemål. Med Swedol som innovativ partner får professionella användare effektiv varuförsörjning till ett attraktivt pris. Fokus ligger på små och medelstora företag inom Åkeri och transport, Bygg och anläggning, Industri och verkstad samt Jord- och skogsbruk. Produkterna ska säljas genom ett flerkanalskoncept som innefattar egna butiker, e-handel, postorder, återförsäljare samt besöksförsäljning. Konceptet har en stark attraktionskraft på etablerade marknader och är unikt i sitt slag. Potential finns att expandera konceptet till nya marknader och nya kundsegment och öka marknadsandelarna på befintliga marknader.

Det finns en fortsatt god tillväxtpotential för nuvarande butiker. Även för nya butiker ser Swedol en stor tillväxtpotential på sikt men balanserar expansionstakten utifrån rådande marknadsförhållanden. Bolaget räknar med att det tar tid att etablera varumärke och position i Norge och att konverteringsgrad, genomsnittligt köp och omsättning ökar successivt under de kommande åren.

Swedol har som policy att inte lämna prognos.

Redovisningsprinciper

Koncernredovisningen för Swedol AB-koncernen har upprättats i enlighet med IAS 34 Delårsrapportering samt International Financial Reporting Standards (IFRS) sådana de antagits av EU samt de gällande International Accounting Standards (IAS) och gällande tolkningsuttalande från International Financial Reporting Interpretations Committee (IFRIC) och Standing Interpretations Committee (SIC). Dessutom följer koncernredovisningen rekommendationen från Rådet för finansiell rapportering RFR 1 Kompletterande redovisningsregler för koncerner samt Årsredovisningslagen (ÅRL). Moderbolagets redovisning är upprättad i enlighet med RFR 2 Redovisning för juridiska personer och ÅRL. Swedol AB följer även Nasdaq OMX Stockholms regelverk för emittenter med bilagor samt uttalanden utgivna av Rådet för finansiell rapportering. Samma redovisningsprinciper och beräkningsmetoder har använts i delårsrapporten som i den senaste årsredovisningen förutom i moderbolaget där säkringsredovisning nu tillämpas. Ändringen får ingen effekt på koncernen.

Styrelsen och verkställande direktören försäkrar att denna delårsrapport ger en rättvisande översikt av företagets och koncernens verksamhet, ställning och resultat samt beskriver väsentliga risker och osäkerhetsfaktorer som företaget och de företag som ingår i koncernen står inför.

Stockholm den 11 november 2014

John Zetterberg
Styrelseordförande

Rolf Zetterberg

Jon Pettersson

Lotta Lundén

Gert Karnberger

Clein Johansson Ullenvik
Verkställande direktör

Granskningsrapport

Revisors rapport över översiktlig granskning av finansiell delårsinformation i sammandrag (delårsrapport) upprättad i enlighet med IAS 34 och 9 kap. årsredovisningslagen.

Inledning

Vi har utfört en översiktlig granskning av den finansiella delårsinformationen i sammandrag (delårsrapport) för Swedol AB (publ) per 30 september 2014 och den niomånadersperiod som slutade per detta datum. Det är styrelsen och verkställande direktören som har ansvaret för att upprätta och presentera denna finansiella delårsinformation i enlighet med IAS 34 och årsredovisningslagen. Vårt ansvar är att uttala en slutsats om denna delårsrapport grundad på vår översiktliga granskning.

Den översiktliga granskningens inriktning och omfattning

Vi har utfört vår översiktliga granskning i enlighet med International Standard on Review Engagements ISRE 2410 Översiktlig granskning av finansiell delårsinformation utförd av företagets valda revisor. En översiktlig granskning består av att göra förfrågningar, i första hand till personer som är ansvariga för finansiella frågor och redovisningsfrågor, att utföra analytisk granskning och att vidta andra översiktliga granskningsåtgärder. En översiktlig granskning har en annan inriktning och en betydligt mindre omfattning jämfört med den inriktning och omfattning som en revision enligt ISA och god revisionssed i övrigt har. De granskningsåtgärder som vidtas vid en översiktlig granskning gör det inte möjligt för oss att skaffa oss en sådan säkerhet att vi blir medvetna om alla viktiga omständigheter som skulle kunna ha blivit identifierade om en revision utförts. Den uttalade slutsatsen grundad på en översiktlig granskning har därför inte den säkerhet som en uttalad slutsats grundad på en revision har.

Slutsats

Grundat på vår översiktliga granskning har det inte kommit fram några omständigheter som ger oss anledning att anse att delårsrapporten inte, i allt väsentligt, är upprättad för koncernens del i enlighet med IAS 34 och årsredovisningslagen samt för moderbolagets del i enlighet med årsredovisningslagen.

Stockholm den 11 november 2014

Öhrlings PricewaterhouseCoopers AB

Jeanette Cranning
Auktoriserad revisor
Huvudansvarig revisor

Bo Lagerström
Auktoriserad revisor

Informationen är sådan som Swedol AB (publ) ska offentliggöra enligt lagen (2007:528) om värdepappersmarknaden. Informationen lämnas för offentliggörande den 12 november 2014 klockan 08.50.

Kort om Swedol

Vision

Swedol är den partner som bäst tillgodoser den professionella användarens behov och önskemål.

Affärsidé

Vi erbjuder kvalitativa varor och tjänster på ett enkelt och proffsigt sätt. Med Swedol som innovativ partner får professionella användare effektiv varuförsörjning till ett attraktivt pris.

Värde drivande faktorer

Swedols verksamhet gynnas av företags- och privatkunders ökade efterfrågan av ett attraktivt och brett sortiment för professionella användare. Värdet på verksamheten påverkas även av externa faktorer såsom kundernas kvalitetskrav, marknadstrender, samt interna faktorer såsom inköpskostnader, logistikhantering samt förmåga att etablera och förbättra försäljningskanaler.

Strategiska mål

Vi ska skapa lönsam tillväxt såväl organiskt som genom förvärv

Vi ska utveckla ett attraktivt och särskiljande erbjudande till utvalda kundsegment

Vi ska bygga Swedol som ett starkt och enhetligt varumärke i samtliga försäljningskanaler

Vi ska ha effektiva och kvalitetssäkra processer

Vi ska vara ett genuint hållbart företag

Vi ska vara en attraktiv arbetsgivare med engagerade och kunniga medarbetare

Finansiella mål

Långsiktiga finansiella mål ska ses över en konjunkturcykel och uppgår till:

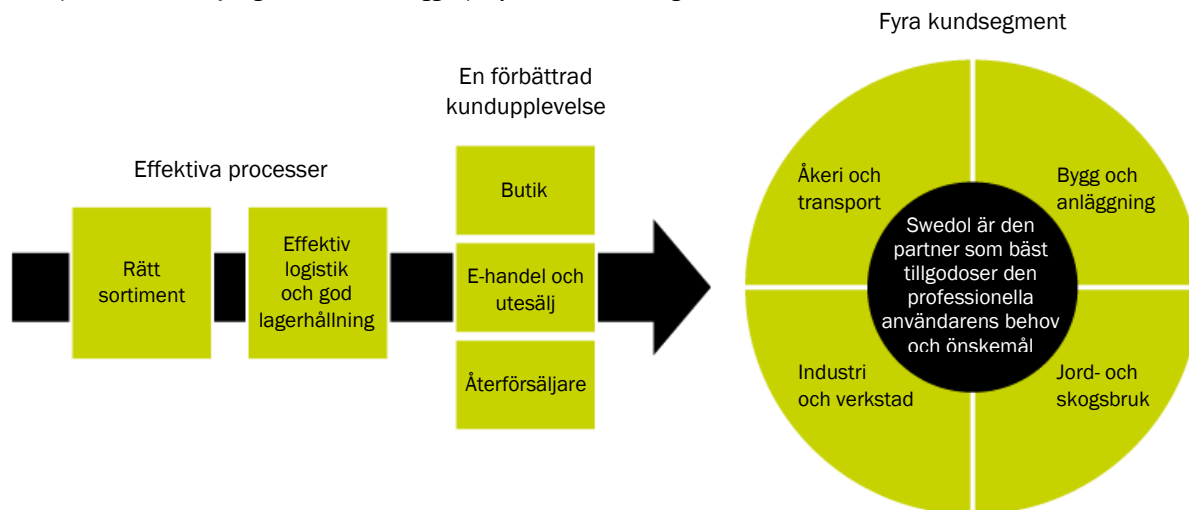
- Intäktsstillväxt: 15 %
- Rörelsemarginal: 11 %
- Avkastning på genomsnittligt eget kapital: 25 %
- Soliditet: 40 %
- Aktieutdelning av nettoresultat: 30–50 %

Hållbarhet

Hållbarhet är en betydelsefull del av Swedols verksamhet och ett ansvarsfullt agerande gentemot våra intressenter en självklarhet. Vi arbetar kontinuerligt med att ta vårt ekonomiska-, miljömässiga- och sociala ansvar för att vara ett genuint hållbart företag.

Affärsmodell

Swedols affärsmodell går ut på att erbjuda ett attraktivt och brett sortiment i flera kompletterande försäljningskanaler. Fokus ligger på fyra utvalda kundsegment.



Finansiella rapporter

Rapport över koncernens resultat och övrigt totalresultat

Belopp i Mkr	jul-sep 2014	jul-sep 2013	jan-sep 2014	jan-sep 2013	jan-dec 2013
Intäkter	322,2	320,7	985,1	969,0	1 379,6
Kostnad för sålda varor	-198,8	-200,6	-611,0	-613,9	-881,8
Bruttoresultat	123,4	120,1	374,1	355,1	497,8
Övriga intäkter	3,7	3,4	11,6	13,8	13,8
Försäljningskostnader	-97,5	-102,7	-311,5	-312,7	-421,7
Administrationskostnader	-8,9	-11,6	-30,8	-34,9	-47,0
Övriga kostnader	-4,7	-2,4	-8,9	-11,8	-11,4
Rörelseresultat	16,0	6,8	34,5	9,5	31,5
Resultat från finansiella poster	0,1	-2,2	-1,0	-3,8	-5,8
Resultat före skatt	16,1	4,6	33,5	5,7	25,7
Inkomstskatt	-3,6	-1,1	-7,4	-1,3	-6,3
Periodens resultat ¹	12,5	3,5	26,1	4,4	19,4
Periodens övriga totalresultat:					
<i>Poster som kan komma att omklassificeras till resultaträkningen:</i>					
Omräkningsdifferens på utländsk verksamhet	1,5	-2,6	3,4	-5,9	-6,3
Kassaflödessäkringar	1,4	-2,4	2,2	2,4	3,8
Uppskjuten skatt relaterat till kassaflödessäkringar	-0,3	0,5	-0,5	-0,5	-0,8
<i>Poster som inte kommer att omklassificeras till resultaträkningen:</i>	-	-	-	-	-
Periodens övriga totalresultat, netto efter skatt	2,6	-4,5	5,1	-4,0	-3,3
Summa totalresultat för perioden ¹	15,1	-1,0	31,2	0,4	16,1
Data per aktie:					
Resultat per aktie, före och efter utspädning (kronor)	0,20	0,05	0,41	0,07	0,30
Genomsnittligt antal aktier, före och efter utspädning	64 000 000	64 000 000	64 000 000	64 000 000	64 000 000

¹ Resultat hänförligt till moderbolagets aktieägare

Koncernens rapport över finansiell ställning

Belopp i Mkr	2014-09-30	2013-09-30	2013-12-31
TILLGÅNGAR			
Immateriella tillgångar	21,5	18,0	18,7
Materiella anläggningstillgångar	253,1	273,6	266,8
Summa anläggningstillgångar	274,6	291,6	285,5
Varulager	392,6	395,4	359,5
Kundfordringar	122,9	121,9	114,0
Övriga fordringar	56,5	52,5	54,2
Aktuella skattefordringar	11,0	16,8	9,6
Derivatinstrument	3,7	0,8	1,6
Likvida medel	1,9	4,6	4,7
Summa omsättningstillgångar	588,6	592,0	543,6
SUMMA TILLGÅNGAR	863,2	883,6	829,1
EGET KAPITAL OCH SKULDER			
Eget kapital (hänförligt till moderbolagets aktieägare)	494,7	460,6	476,3
Långfristiga räntebärande skulder	43,5	48,0	46,5
Uppskjutna skatteskulder	50,2	49,6	47,8
Summa långfristiga skulder	93,7	97,6	94,3
Leverantörsskulder	107,9	109,4	88,7
Kortfristiga räntebärande skulder	110,3	151,4	107,0
Övriga kortfristiga ej räntebärande skulder	52,7	64,0	62,8
Derivatinstrument	-	0,6	0,0
Aktuella skatteskulder	3,9	0,0	-
Summa kortfristiga skulder	274,8	325,4	258,5
SUMMA SKULDER OCH EGET KAPITAL	863,2	883,6	829,1

Koncernens rapport över förändringar i eget kapital

Belopp i Mkr	Aktiekapital	Övrigt tillskjutet kapital	Balanserad vinst inklusive periodens resultat	Reserver	Eget kapital hänförligt till moderbolagets aktieägare
Eget kapital 1 januari 2013	9,6	37,6	437,9	-2,5	482,6
Totalresultat					
Summa resultat för perioden			19,4		19,4
Övrigt totalresultat					
Omräkningsdifferens på utländsk verksamhet				-6,3	-6,3
Kassaflödessäkringar efter skatt				3,0	3,0
Utdelning			-22,4		-22,4
Eget kapital 31 december 2013	9,6	37,6	434,9	-5,8	476,3
Eget kapital 1 januari 2013	9,6	37,6	437,9	-2,5	482,6
Totalresultat					
Summa resultat för perioden			4,4		4,4
Övrigt totalresultat					
Omräkningsdifferens på utländsk verksamhet				-5,9	-5,9
Kassaflödessäkringar efter skatt				1,9	1,9
Utdelning			-22,4		-22,4
Eget kapital 30 september 2013	9,6	37,6	419,9	-6,5	460,6
Eget kapital 1 januari 2014	9,6	37,6	434,9	-5,8	476,3
Totalresultat					
Summa resultat för perioden			26,1		26,1
Övrigt totalresultat					
Omräkningsdifferens på utländsk verksamhet				3,4	3,4
Kassaflödessäkringar efter skatt				1,7	1,7
Utdelning			-12,8		-12,8
Eget kapital 30 september 2014	9,6	37,6	448,2	-0,7	494,7

Koncernens rapport över kassaflöden

Belopp i Mkr	jul-sep 2014	jul-sep 2013	jan-sep 2014	jan-sep 2013	jan-dec 2013
Resultat före skatt	16,1	4,6	33,5	5,7	25,7
Justeringar för poster som ej ingår i kassaflödet	8,2	6,4	24,4	19,1	29,2
Förändring av rörelsekapitalet					
Förändring i varulager	-11,8	-7,7	-33,1	-16,3	19,6
Förändring i fordringar	-15,1	-10,1	-11,2	0,2	6,4
Förändring i skulder	0,6	4,0	9,1	11,9	-10,0
Kassaflöde från rörelsen	-2,0	-2,8	22,7	20,6	70,9
Räntenetto	-0,1	-2,2	-1,2	-3,8	-5,8
Betald skatt	-3,9	-4,6	-3,4	-5,3	-5,5
Kassaflöde från den löpande verksamheten	-6,0	-9,6	18,1	11,5	59,6
Förvärv av dotterbolag	-	-	-	-7,0	-7,0
Förvärv av övriga anläggningstillgångar	-2,1	-1,8	-8,4	-10,0	-12,1
Kassaflöde från investeringsverksamheten	-2,1	-1,8	-8,4	-17,0	-19,1
Upptagna lån	7,7	40,0	9,5	57,0	57,0
Amortering av lån	-	-27,1	-9,2	-31,1	-77,0
Utbetald utdelning	-	-	-12,8	-22,4	-22,4
Kassaflöde från finansieringsverksamheten	7,7	12,9	-12,5	3,5	-42,4
Periodens kassaflöde	-0,4	1,5	-2,8	-2,0	-1,9
Likvida medel vid periodens början	2,3	3,1	4,7	6,6	6,6
Likvida medel vid periodens slut	1,9	4,6	1,9	4,6	4,7

Nyckeltal koncernen

Belopp i Mkr	jul-sep 2014	jul-sep 2013	jan-sep 2014	jan-sep 2013	jan-dec 2013
Marginalmåt					
Omsättningstillväxt, %	0,5	9,3	1,7	-0,9	1,0
Bruttomarginal, %	38,3	37,4	38,0	36,6	36,1
Rörelsemarginal, %	5,0	2,1	3,5	1,0	2,3
Finansiella mått					
Avkastning på genomsnittligt sysselsatt kapital, %	10,7	4,2	7,6	2,1	5,1
Avkastning på genomsnittligt eget kapital, %	10,3	3,0	7,2	1,2	4,0
Soliditet, %	57,3	52,1	57,3	52,1	57,4
Sysselsatt kapital, Mkr	648,5	660,0	648,5	660,0	629,8
Aktieutdelning av nettoresultat, %	-	-	-	-	66,0
Verksamhetsrelaterade nyckeltal					
Bruttoinvesteringar, Mkr	2,1	1,8	8,4	10,0	12,1
Avskrivningar, Mkr	6,7	6,9	20,4	20,0	28,4
Kassaflöde från den löpande verksamheten, Mkr	-6,0	-9,6	18,1	11,5	59,6
Hållbarhetsrelaterade nyckeltal					
Antal anställda vid periodens slut, antal	489	494	489	494	495
Medeltal anställda under perioden, antal	514	535	506	523	517
Data per aktie					
Resultat, kr	0,20	0,05	0,41	0,07	0,30
Kassaflöde från den löpande verksamheten, kr	-0,09	-0,15	0,28	0,18	0,93
Eget kapital, kr	7,73	7,20	7,73	7,20	7,44
Utdelning, kr	-	-	-	-	0,20
Börskurs på balansdagen, kr	20,10	22,40	20,10	22,40	21,40
Antal aktier, tusental	64 000	64 000	64 000	64 000	64 000

Specifikation resultatförändring

3:e kvartalet 2014/ ackumulerat 2014/ helåret 2013 jämfört med motsvarande period året innan

Belopp i Mkr	jul-sep 2014	jan-sep 2014	jan-dec 2013
Bruttoresultat av ökad försäljning	0,6	5,9	5,0
Förändrad bruttomarginal	2,7	13,1	-26,7
Förändring bruttoresultat	3,3	19,0	-21,7
Försäljningskostnader (exkl. avskr.)	5,0	1,6	-6,0
Kostnader av engångskaraktär	9,1	9,6	3,5
Övriga rörelsekostnader	-8,4	-4,8	8,9
Avskrivningar/utrangeringar	0,2	-0,4	-7,6
Förändring rörelseresultat	9,2	25,0	-22,9
Finansiellt netto	2,3	2,8	-4,5
Inkomstskatt	-2,5	-6,1	-1,3
Förändring periodens resultat	9,0	21,7	-28,7

Kvartalsdata

Belopp i Mkr	2014			2013				2012	
	Kv 3	Kv 2	Kv 1	Kv 4	Kv 3	Kv 2	Kv 1	Kv 4	Kv 3
Intäkter	322,2	346,7	316,2	410,6	320,7	354,4	293,9	388,2	293,3
Kostnad sålda varor	-198,8	-214,1	-198,1	-267,9	-200,6	-228,2	-185,1	-246,7	-180,5
Bruttoresultat	123,4	132,6	118,1	142,7	120,1	126,2	108,8	141,5	112,8
Övriga rörelsekostnader	-107,4	-115,8	-116,4	-120,7	-113,3	-115,2	-117,1	-131,5	-107,2
Rörelseresultat	16,0	16,8	1,7	22,0	6,8	11,0	-8,3	10,0	5,6
Finansnetto	0,1	-0,1	-1,0	-2,0	-2,2	-1,0	-0,6	-1,8	-0,2
Resultat före skatt	16,1	16,7	0,7	20,0	4,6	10,0	-8,9	8,2	5,4
Nyckeltal									
Rörelsemarginal, %	5,0	4,8	0,5	5,4	2,1	3,1	-2,8	2,6	1,9
Vinstmarginal, %	5,0	4,8	0,2	4,9	1,4	2,8	-3,0	2,1	1,8
Avkastning på genomsnittligt eget kapital, %	10,3	11,0	0,4	12,8	3,0	6,7	-5,8	12,6	3,4
Soliditet, %	57,3	57,1	57,0	57,4	52,1	52,4	54,5	54,2	53,2
Resultat per aktie, kr	0,20	0,20	0,01	0,23	0,05	0,12	-0,11	0,23	0,06
Eget kapital per aktie, kr	7,73	7,49	7,45	7,44	7,20	7,21	7,38	7,54	7,29
Kassaflöde från den löpande verksamheten per aktie, kr	-0,09	0,35	0,02	0,75	-0,15	0,20	0,13	0,21	0,10

Moderbolagets resultaträkning

Belopp i Mkr	jul-sep 2014	jul-sep 2013	jan-sep 2014	jan-sep 2013	jan-dec 2013
Nettoomsättning	311,7	294,4	954,9	900,1	1 281,3
Kostnad för sålda varor	-194,2	-186,8	-598,1	-580,5	-829,0
Bruttoresultat	117,5	107,6	356,8	319,6	452,3
Försäljningskostnader	-83,5	-84,9	-270,4	-257,4	-347,6
Administrationskostnader	-8,4	-10,4	-29,3	-30,9	-41,9
Övriga rörelseintäkter	4,0	3,2	12,7	13,6	14,1
Övriga rörelsekostnader	-14,6	-11,5	-38,4	-42,7	-54,3
Rörelseresultat	15,0	4,0	31,4	2,2	22,6
Finansnetto	1,5	-1,9	3,3	-3,8	-4,0
Resultat efter finansiella poster	16,5	2,1	34,7	-1,6	18,6
Bokslutsdispositioner	-	-	-	-	10,2
Resultat före skatt	16,5	2,1	34,7	-1,6	28,8
Skatt på årets resultat	-3,6	-0,4	-7,6	0,4	-6,9
Periodens resultat	12,9	1,7	27,1	-1,2	21,9

Moderbolagets rapport över totalresultat

Belopp i Mkr	jul-sep 2014	jul-sep 2013	jan-sep 2014	jan-sep 2013	jan-dec 2013
Periodens resultat	12,9	1,7	27,1	-1,2	21,9
<i>Poster som kan komma att omklassificeras till resultaträkningen:</i>					
Kassaflödessäkringar	1,4	-	2,2	-	-
Uppskjutna skatt relaterat till kassaflödessäkringar	-0,3	-	-0,5	-	-
<i>Poster som inte kommer att omklassificeras till resultaträkningen:</i>					
Övriga totalresultat för perioden, netto efter skatt	1,1	-	1,7	-	-
Summa totalresultat för perioden	14,0	1,7	28,8	-1,2	21,9

Moderbolagets balansräkning

Belopp i Mkr	2014-09-30	2013-09-30	2013-12-31
TILLGÅNGAR			
Immateriella anläggningstillgångar	17,0	4,6	5,3
Materiella anläggningstillgångar	112,4	125,8	121,1
Finansiella anläggningstillgångar	127,7	162,5	157,3
Summa anläggningstillgångar	257,1	292,9	283,7
Varulager	355,5	346,8	315,2
Kortfristiga fordringar	182,8	178,5	165,5
Derivatinstrument	3,7	-	-
Kassa och bank	1,1	3,8	3,7
Summa omsättningstillgångar	543,1	529,1	484,4
SUMMA TILLGÅNGAR	800,2	822,0	768,1
EGET KAPITAL OCH SKULDER			
Bundet eget kapital	12,8	12,8	12,8
Fritt eget kapital	311,7	281,7	304,9
Eget kapital	324,5	294,5	317,7
Obeskattade reserver	200,8	210,2	197,8
Uppskjutna skatteskulder	2,8	-	-
Summa långfristiga skulder	2,8	-	-
Kortfristiga räntebärande skulder	104,3	145,4	100,9
Leverantörsskulder	106,8	107,9	85,1
Aktuella skatteskulder	3,9	-	-
Övriga kortfristiga ej räntebärande skulder	57,1	64,0	66,6
Summa kortfristiga skulder	272,1	317,3	252,6
SUMMA SKULDER OCH EGET KAPITAL	800,2	822,0	768,1
Ställda säkerheter	71,1	71,1	71,1
Ansvarsförbindelser	0,9	0,9	0,9

Not 1 Verkligt värde av finansiella instrument

Verkligt värde på koncernens finansiella tillgångar och skulder uppskattas vara lika med dess bokförda värden. Koncernen tillämpar inte nettoredovisning för några av sina väsentliga tillgångar eller skulder. Det förekom inga överföringar mellan nivåer eller värderingskategorier under perioden.

Not 2 Fusion

Det helägda verksamhetsdrivande dotterbolaget Nima Maskinteknik AB, org.nr. 556176-4605, har per den 1 april 2014 uppgått i Swedol AB genom fusion. Fusionen får ingen påverkan på koncernen och har redovisats med koncernvärdemetoden.

Den vid fusionsdatumet övertagna nettoomsättningen och rörelseresultatet som nu ingår i det övertagande bolagets resultaträkning för perioden januari-september 2014 uppgår till 12,9 Mkr samt -2,0 Mkr. Den uppkomna fusionsdifferensen har minskat det egna kapitalet i Swedol AB med 10,4 Mkr.

Storleken på balansräkningen omedelbart före övergången till det övertagande bolaget uppgår till:

Belopp i Mkr	
Anläggningstillgångar	3,6
Varulager	9,9
Fordringar	7,7
Kassa och bank	0,0
Summa tillgångar	21,2
Obeskattade reserver	3,0
Skulder	10,0
Summa skulder	13,0

Definitioner

Nyckeltalsdefinitioner

Bruttomarginal	Bruttoresultat i procent av nettoomsättning.
Rörelsemarginal	Rörelseresultat i procent av nettoomsättning.
Vinstmarginal	Resultat efter finansiella poster i procent av nettoomsättning.
Soliditet	Eget kapital i procent av balansomslutningen.
Resultat per aktie	Periodens resultat, dividerat med antal aktier, justerat med hänsyn till nyemission och split.
Avkastning på genomsnittligt eget kapital	Periodens resultat (i helårs ekvivalenter) i procent av genomsnittligt eget kapital, eget kapital vid periodens ingång respektive slut delat med två.
Avkastning på genomsnittligt sysselsatt kapital	Resultat efter finansnetto ökat med finansiella kostnader i procent av genomsnittligt sysselsatt kapital vid periodens ingång respektive slut delat med två.
Sysselsatt kapital	Totalt kapital med avdrag för icke räntebärande skulder och övriga avsättningar, inklusive uppskjuten skatteskuld.
Kassaflöde från den löpande verksamheten per aktie	Periodens kassaflöde från den löpande verksamheten, dividerat med antal aktier, justerat med hänsyn till nyemission och split.
Eget kapital per aktie	Eget kapital dividerat med antal aktier, justerat med hänsyn till nyemission och split.
Branschbegrepp	
Jämförbara butiker	Med jämförbara butiker avses butiker som vid jämförelse med en specifik period varit öppna under hela den avsedda perioden.
Swedols egna varor	Innefattar Swedols egna varumärken (EVM) och egna märkesvaror (EMV).

Frågor kring rapporten besvaras av:



Clein Johansson Ullenvik, VD
Tel: +46 8 742 47 20
clein.ullenvik@swedol.se



Casper Tamm, CFO
Tel: +46 8 742 47 32
casper.tamm@swedol.se

Kommande rapporttillfällen

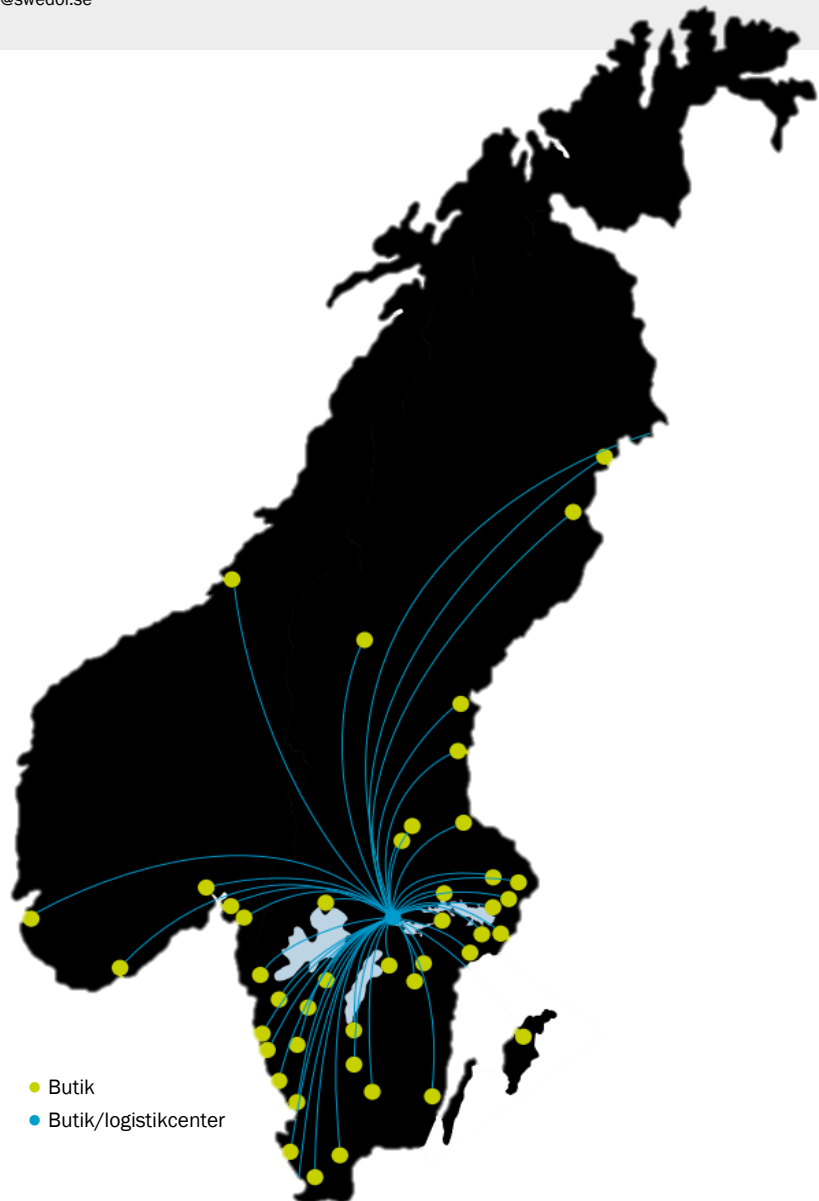
Bokslutskommuniké jan–dec 2014
Delårsrapport jan–mar 2015
Delårsrapport jan–jun 2015
Delårsrapport jan–sep 2015

18 feb 2015 kl. 8.50
20 maj 2015 kl. 15:00
19 aug 2015 kl. 8.50
11 nov 2015 kl. 8.50

Bolagsstämma

Årsstämma för 2014

20 maj 2015



www.swedol.se • www.swedol.no • www.nimaab.se • om.swedol.se