



## AS TALLINK GRUPP

### **2014 majandusaasta esimese 9-kuu konsolideeritud auditeerimata vahearuanne**

#### **01. jaanuar 2014 – 30. september 2014**

Majandusaasta algus	1. jaanuar 2014
Majandusaasta lõpp	31. detsember 2014
Registrikood	10238429
Aadress	Sadama 5/7 10111, Tallinn Eesti Vabariik
Telefon	+372 6 409 800
Faks	+372 6 409 810
Interneti kodulehekülg	<a href="http://www.tallink.com">www.tallink.com</a>
Peamine tegevusala	meretransport (reisijate ja kaubavedu)
Audiitor	KPMG Baltics OÜ

## SISUKORD

TEGEVUSARUANNE	2
<i>Auditeerimata vahearuanne</i> <i>2014 majandusaasta esimesed 9-kuud</i>	
KONSOLIDEERITUD KOONDKASUMIARUANNE	12
KONSOLIDEERITUD FINANTSSEISUNDI ARUANNE	13
KONSOLIDEERITUD RAHAVOOGUDE ARUANNE	14
KONSOLIDEERITUD OMAKAPITALI MUUTUSTE ARUANNE	15
<i>Auditeerimata vahearuande lisad</i> <i>2014 majandusaasta esimesed 9-kuud</i>	16-21
JUHATUSE KINNITUS VAHEARUANDELE	22

## TEGEVUSARUANNE

AS Tallink Grupp ja tema tütarettevõtted (Kontsern) vedasid 2014 majandusaasta kolmandas kvartalis (1. juuli – 30. september) kokku ligi 2,6 miljonit reisijat, mida on 5,8% vähem kui sama perioodi jooksul eelmisel aastal. Veetud kaubaühikute arv kasvas 1,0% võrra ning veetud sõiduautode arv kahanes 3,7% võrreldes eelmise aasta sama perioodiga.

Kontserni konsolideeritud müügitulu kolmandas kvartalis oli 262,7 miljonit eurot, mis on 5,7% ehk 15,7 miljonit eurot väiksem kui eelmise majandusaasta kolmandas kvartalis. 2014 majandusaasta kolmanda kvartali brutokasum oli 69,6 miljonit eurot ning EBITDA 64,0 miljonit eurot vastavalt 10,2 miljonit eurot ja 8,6 miljonit eurot vähem kui eelmise majandusaasta samal perioodil.

Jätakuvalt avaldavad Kontserni tegevusele mõju geopoliitilised sündmused Euroopas. Reisijate arv Vene turult on kolmandas kvartalis kahanenud 25% võrra, võrreldes eelmise aasta sama perioodiga.

Seoses tulevast aastast kehtima hakkava väävlidirektiiviga on Kontsern töötanud sujuvama ülemineku nimel. Üks eesmärkidest on opereerimise efektiivsuse parandamine läbi kütusekulude vähendamise. Lähtuvalt sellest toimusid kolmandas kvartalis järgnevad muudatused: reisilaev Silja Europa prahiti, Tallinna-Stockholmi liinil sõitev Baltic Queen asendas Tallinna-Helsingi liinil sõitva laeva Silja Europa ja Riia-Stockholmi liinil sõitev Romantika asendas siamaani Tallinna-Stockholmi liinil sõitnud laeva Baltic Queen. Riia-Stockholmi liinil jätkab liiklemist Isabelle. Suurem osa Kontserni tulemuse langusest on ühekordne mõju laevade ümberpaigutustest, Silja Euroopa prahtimisest ning Silja Symphony ümberehitusest. Nimetatud muudatused opereerimises iseloomustavad meie äri paindlikkust ning tagavad meile parema ettevalmistuse järgmiseks aastaks.

Kolmandas kvartalis avaldus Eesti-Soome vahelisel laevaliinil reisijate veo langus 3,3%, samas veetud kaubaveoühikute arv kasvas 11,5% ning müügitulu jäi eelmise aasta tasemele. Konkurentsist tingituna suurenes pakkumine Eesti-Soome liinil, mis avaldas mõju reisijate arvule ja segmendi tulemusele. Soome-Rootsi vahelistel laevaliinidel oli näha reisijate veo langust 5,5%, veetud kaubaveoühikute arv langes 11,0% ning müügitulu langes 7,4% võrra. Tulemust mõjutasid Silja Symphony ümberehitustööd, mille tõttu laev oli liinilt ära suurema osa septembrist. Läti-Rootsi vahelistel laevaliinidel oli näha reisijate veo langust 23,3%, veetud kaubaveoühikute arv kahanes 42,5% võrra ning müügitulu kahanes 24,5% võrreldes eelmise aasta sama perioodiga. Tulemust mõjutas Romantika liikumine Tallinn-Stockholmi liinile, jättes liinile Isabelle ainsa laevana.

Kolmandas kvartalis oli võrreldes eelmise aastaga suurem arv laevu välja prahitud ning sellest tingitult kasvasid laevade prahtimise tulud 58,9% ehk 5,2 miljoni euro võrra, võrreldes eelmise aasta sama perioodiga. Laevade prahtimisest on oodata kasumlikkusele positiivset mõju järgnevatel kvartalitel. Kokku on välja prahitud kuus laeva, eelmisel aastal oli samal ajal välja prahitud neli laeva.

Järgmise aasta kaubaveo hinnastamisel oleme võtnud arvesse üleminekut kallimale, madalama väävlisisaldusega kütusele. Reisijapiletite hinnastamine sõltub turu nõudlusest, konkurentsist ja hooajalisusest.

Kontserni auditeerimata puhaskasum 2014. majandusaasta kolmandas kvartalis oli 36,2 miljonit eurot, ehk 0,05 eurot aktsia kohta. Eelmise majandusaasta samal perioodil oli kasum 44,0 miljonit eurot ehk 0,07 eurot aktsia kohta.

Kontserni kogulikviidsus ulatus kolmanda kvartali lõpus 66,7 miljoni euroni, mis hõlmab 66,1 miljonit eurot raha ja 0,5 miljonit eurot kasutamata krediidilimiite, tagades tugeva finantspositsiooni jätkusuutlikuks opereerimiseks.

PÕHINÄITAJAD	2014	2013	muutus
	juuli-september	juuli-september	
	EUR	EUR	
Müügitulu (miljonites)	262,7	278,4	-5,7%
Brutokasum (miljonites)	69,6	79,8	-12,8%
Brutokasumi marginaal	26,5%	28,7%	
EBITDA (miljonites)	64,0	72,5	-11,8%
EBITDA marginaal	24,4%	26,1%	
Aruande perioodi puhaskasum / -kahjum (miljonites)	36,2	44,0	-17,9%
Puhaskasumi marginaal	13,8%	15,8%	
Amortisatsioon (miljonites)	19,3	18,5	4,8%
Investeeringud (miljonites)	10,6	2,5	328,4%
Aktsiate kaalutud keskmine arv**	669 882 040	669 882 040	
Aktsiakasum	0,05	0,07	-17,9%
Reisijate arv	2 561 257	2 718 778	-5,8%
Kaubaveo ühikute arv	76 830	76 043	1,0%
Töötajate keskmine arv	7 181	7 185	-0,1%

	30.09.2014	30.06.2014	
Varad	1 688,4	1 712,0	-1,4%
Intressi kandvad kohustused (miljonites)	770,9	782,0	-1,4%
Netovõlg (miljonites)	704,8	711,8	-1,0%
Omakapital kokku (miljonites)	770,1	733,9	4,9%
Omakapitali määr	45,6%	42,9%	
Netovõla EBITDA suhe	5,1	4,8	
Aktsiate arv**	669 882 040	669 882 040	0%
Omakapital aktsia kohta	1,15	1,01	4,9%

EBITDA: Finantstulude ja -kulude, maksude ja kulumi eelne kasum;

Aktsiakasum: Puhaskasum / Kaalutud keskmine aktsiate arv;

Omakapitali määr: Omakapital kokku / Varad kokku;

Omakapital aktsia kohta: Omakapital / Aktsiate arv;

Brutokasumi marginaal: Brutokasum / Müügitulu;

EBITDA marginaal: EBITDA / Müügitulu;

Puhaskasumi marginaal: Puhaskasum / Müügitulu;

Netovõlg: Intressikandvad kohustused miinus raha ja raha ekvivalendid;

Netovõla ja EBITDA suhe: Netovõlg / 12 kuu EBITDA.

\*\* Aktsiate arv ei sisalda oma aktsiaid.

## MÜÜGITULU JA TULEM SEGMENTIDE LÕIKES

Järgnev tabel annab ülevaate kvartaalsest müügitulu dünaamikast ärisegmentide lõikes.

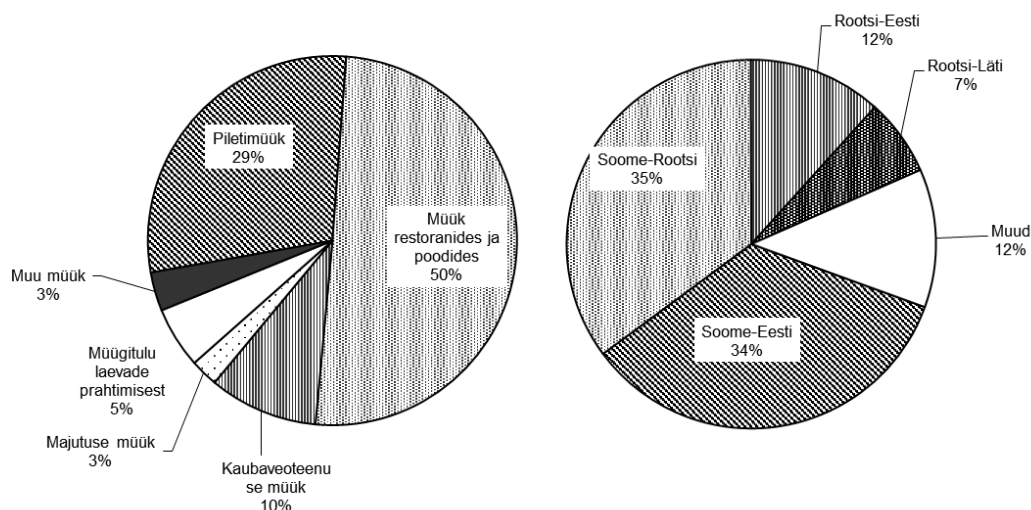
	III kv.	IV kv.	I kv.	II kv.	III kv.	aastane
miljonites eurodes	2013	2014	2014	2014	2014	muutus
Piletimüük	86.2	53.0	40.6	62.6	<b>76.1</b>	-11.7%
Müük restoranides ja poodides	142.9	124.9	103.9	133.0	<b>132.1</b>	-7.6%
Kaubaveoteenuse müük	25.9	26.7	26.5	26.8	<b>25.1</b>	-2.8%
Majutuse müük	6.1	4.0	3.4	5.3	<b>6.4</b>	5.0%
Müügitulu laevade prahtimisest	8.9	7.4	8.4	8.4	<b>14.1</b>	58.9%
Muu müük	8.5	7.9	5.4	10.5	<b>8.9</b>	4.0%
<b>Kontserni müügitulu kokku</b>	<b>278.5</b>	<b>224.0</b>	<b>188.2</b>	<b>246.5</b>	<b>262.7</b>	-5.7%

Järgnev tabel annab ülevaate kvartaalsest müügitulu ja tulemi dünaamikast geograafiliste segmentide lõikes.

		III kv.	IV kv.	I kv.	II kv.	III kv.	aastane	
		2013	2013	2014	2014	2014	muutus	
<b>Soome-</b>	Reisijate arv	tuh.	1 371	1 102	935	1 176	1 325	-3.3%
<b>Eesti</b>	Kaubaveo ühikud	tuh.	39	39	39	42	44	11.5%
	Müügitulu	milj.EUR	90.9	80.4	65.0	84.5	91.2	0.3%
	Segmenti tulem	milj.EUR	28.4	21.8	10.9	22.3	26.1	-8.3%
<b>Soome-</b>	Reisijate arv	tuh.	823	656	592	708	778	-5.5%
<b>Rootsi</b>	Kaubaveo ühikud	tuh.	22	25	23	22	20	-11.0%
	Müügitulu	milj.EUR	100.9	80.9	68.4	84.2	93.5	-7.4%
	Segmenti tulem	milj.EUR	14.9	0.3	-7.9	0.4	10.2	-31.4%
<b>Rootsi-</b>	Reisijate arv	tuh.	283	218	217	266	273	-3.6%
<b>Eesti</b>	Kaubaveo ühikud	tuh.	10	10	10	11	11	5.8%
	Müügitulu	milj.EUR	33.2	23.0	20.6	27.8	31.1	-6.2%
	Segmenti tulem	milj.EUR	7.7	-1.0	-3.5	2.3	5.8	-25.1%
<b>Rootsi-</b>	Reisijate arv	tuh.	242	172	161	214	186	-23.3%
<b>Läti</b>	Kaubaveo ühikud	tuh.	4	5	5	4	3	-42.5%
	Müügitulu	milj.EUR	23.8	15.6	13.3	18.6	17.9	-24.5%
	Segmenti tulem	milj.EUR	4.7	-1.2	-3.2	0.0	4.1	-14.7%
<b>Muu</b>	Müügitulu	milj.EUR	33.2	26.5	22.7	34.2	32.3	-2.7%
	Segmenti tulem	milj.EUR	8.1	3.6	-0.3	9.9	8.4	3.2%
	<i>Segmentidevaheline müük</i>	milj.EUR	-3.6	-2.4	-1.8	-2.9	-3.4	-5.7%
	<b>Müügitulu kokku</b>	milj.EUR	<b>278.4</b>	<b>224.0</b>	<b>188.2</b>	<b>246.5</b>	<b>262.7</b>	<b>-5.7%</b>
	<b>EBITDA</b>	milj.EUR	<b>72.5</b>	<b>29.8</b>	<b>4.5</b>	<b>41.1</b>	<b>64.0</b>	<b>-11.8%</b>
	<b>Segmenti tulem kokku</b>	milj.EUR	<b>63.9</b>	<b>23.5</b>	<b>-4.0</b>	<b>35.0</b>	<b>54.5</b>	<b>-14.7%</b>
	<b>Puhaskasum/-kahjum</b>	milj.EUR	<b>44.0</b>	<b>7.5</b>	<b>-23.4</b>	<b>6.1</b>	<b>36.2</b>	<b>-17.9%</b>

*Segmenti tulem - tulem enne üldhalduskulusid, finantskulusid ja maksusid*

Järgnevad graafikud annavad ülevaate majandusaasta III kv. müügitulu jagunemisest geograafiliste ja ärisegmentide lõikes.



## TURUÜLEVADE

Järgnev tabel annab ülevaate 2014 ja 2013 majandusaasta kolmandas kvartalis ja 9 kuu jooksul veetud reisijatest, kaubaveoühikutest ja sõiduautodest.

	III kv. 2014	III kv. 2013	III kv. muutus	9 kuud 2014	9 kuud 2013	9 kuud muutus
<b>Reisijad</b>	<b>2 561 257</b>	<b>2 718 778</b>	<b>-5,8%</b>	<b>6 830 322</b>	<b>6 966 608</b>	<b>-2,0%</b>
Soome – Rootsi liinid	777 727	822 788	-5,5%	2 077 733	2 153 946	-3,5%
Eesti – Soome liin	1 324 963	1 370 790	-3,3%	3 436 040	3 474 171	-1,1%
Eesti – Rootsi liinid	273 014	283 217	-3,6%	756 161	736 499	2,7%
Läti – Rootsi liin	185 553	241 983	-23,3%	560 388	601 992	-6,9%
<b>Kaubaveo ühikud</b>	<b>76 830</b>	<b>76 043</b>	<b>1,0%</b>	<b>232 676</b>	<b>222 889</b>	<b>4,4%</b>
Soome – Rootsi liinid	19 868	22 332	-11,0%	64 486	70 657	-8,7%
Eesti – Soome liin	43 862	39 339	11,5%	124 904	107 898	15,8%
Eesti – Rootsi liinid	10 589	10 005	5,8%	31 691	30 632	3,5%
Läti – Rootsi liin	2 511	4 367	-42,5%	11 595	13 702	-15,4%
<b>Sõiduautod</b>	<b>354 302</b>	<b>367 969</b>	<b>-3,7%</b>	<b>868 363</b>	<b>871 758</b>	<b>-0,4%</b>
Soome – Rootsi liinid	70 100	68 741	2,0%	135 166	139 359	-3,0%
Eesti – Soome liin	235 499	243 802	-3,4%	608 750	603 642	0,8%
Eesti – Rootsi liinid	24 899	24 879	0,1%	58 837	57 116	3,0%
Läti – Rootsi liin	23 804	30 547	-22,1%	65 610	71 641	-8,4%

Kontserni turuosad opereerivatel liinidel olid 30. septembril 2014 lõppenud 12 kuulisel perioodil järgmised:

- Kontsern vedas Tallinna ja Helsingi vahelisel liinil ligikaudu 55% reisijatest ja 61% ro-ro kaubaveoühikutest;
- Kontsern on ainus igapäevase reisijateveo teenuse pakkuja Eesti ja Rootsi vahel;
- Kontsern on ainus igapäevase reisijate- ja kaubaveo teenuse pakkuja Riia ja Stockholmi vahel;
- Kontsern vedas Soome ja Rootsi vahelistel liinidel ligikaudu 51% reisijatest ja 34% ro-ro kaubaveo ühikutest;

## PERSONAL

2014. aasta 30 septembri seisuga töötas Kontsernis 6 778 töötajat (6851 töötajat 2013 aasta 30. septembri seisuga). Järgnev tabel annab detailsema ülevaate Kontserni personalist

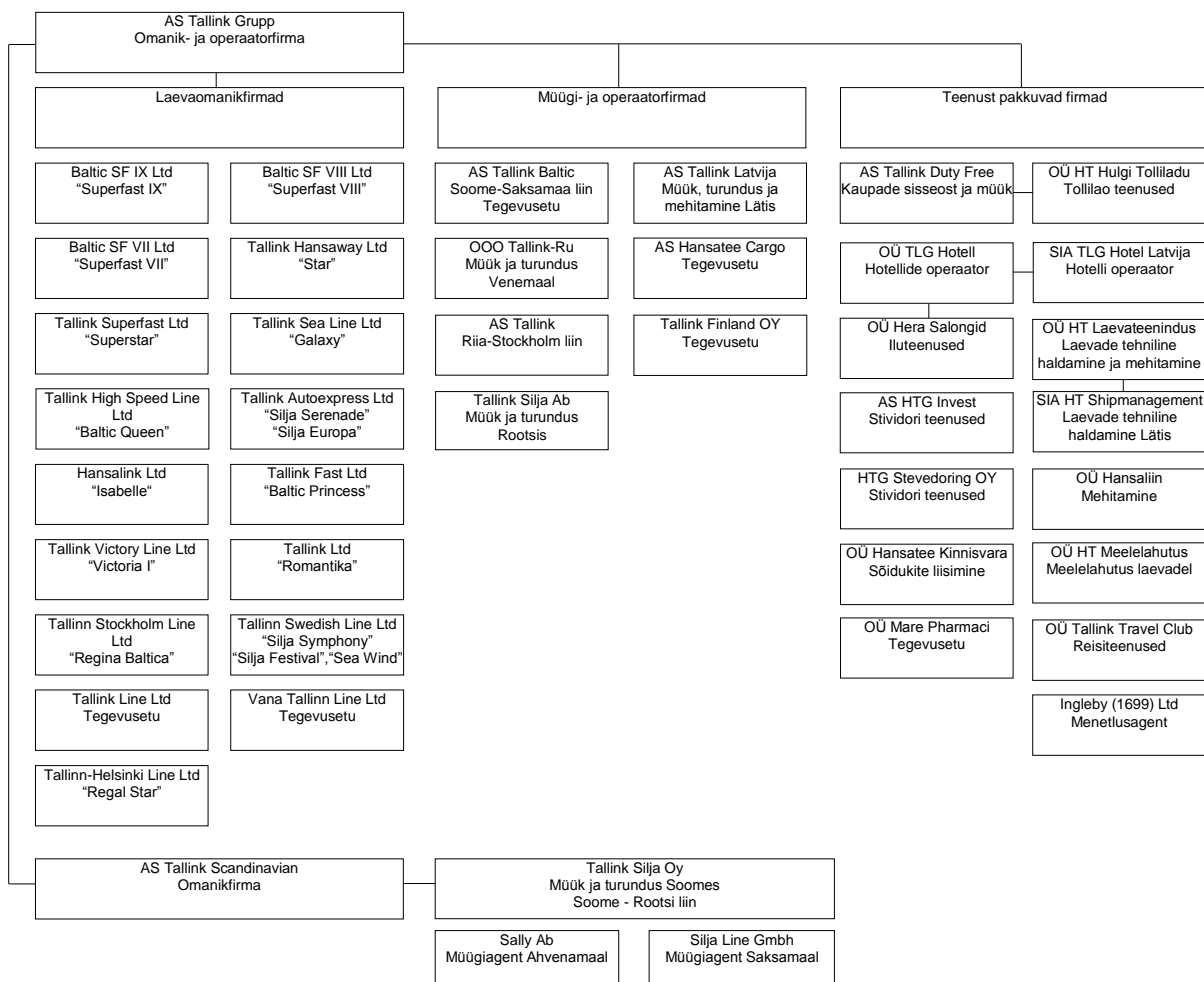
	III kvartali keskmine			9 kuu keskmine			III kvartali lõpu seisuga		
	2014	2013	muutus %	2014	2013	muutus %	30.09.2014	30.09.2013	muutus %
<b>Maismaal kokku</b>	<b>1 607</b>	<b>1 630</b>	<b>-1,4%</b>	<b>1 574</b>	<b>1 590</b>	<b>-1,0%</b>	<b>1 549</b>	<b>1 581</b>	<b>-2,0%</b>
<i>Eesti</i>	807	817	-1,2%	806	808	-0,2%	794	813	-2,3%
<i>Soome</i>	508	513	-1,0%	489	501	-2,4%	479	491	-2,4%
<i>Rootsi</i>	208	211	-1,4%	194	197	-1,5%	198	187	5,9%
<i>Läti</i>	70	75	-6,7%	71	70	1,4%	64	76	-15,8%
<i>Saksamaa</i>	4	4	0,0%	4	4	0,0%	4	4	0,0%
<i>Venemaa</i>	10	10	0,0%	10	10	0,0%	10	10	0,0%
<b>Laevadel</b>	<b>4 946</b>	<b>4 966</b>	<b>-0,4%</b>	<b>4 847</b>	<b>4 788</b>	<b>1,2%</b>	<b>4 627</b>	<b>4 697</b>	<b>-1,5%</b>
<b>Hotell*</b>	<b>628</b>	<b>589</b>	<b>6,6%</b>	<b>610</b>	<b>582</b>	<b>4,8%</b>	<b>602</b>	<b>573</b>	<b>5,1%</b>
<b>Kokku</b>	<b>7 181</b>	<b>7 185</b>	<b>-0,1%</b>	<b>7 031</b>	<b>6 960</b>	<b>1,0%</b>	<b>6 778</b>	<b>6 851</b>	<b>-1,1%</b>

\* Hotelli personal ei ole arvestatud „maismaal kokku” personali hulka.

## KONTSERNI STRUKTUUR

Aruandekuupäeva seisuga kuulus Kontserni 45 äriühingut. Kõik tütarettevõtted kuuluvad sajaprotsendiliselt AS-ile Tallink Grupp.

Järgnev graafik kajastab Kontserni struktuuri aruandekuupäeval:



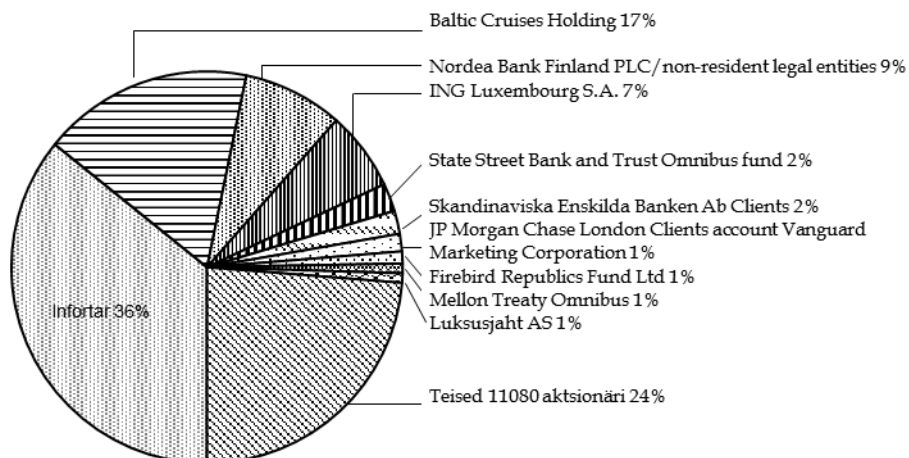
Kontsern omab ka:

- 34% AS-ist Tallink Takso



## AKTSIONÄRID JA AKTSIA HIND

Järgnev graafik näitab AS-i Tallink Grupp suurimate aktsionäride aktsiaosalust 30.09.2014 seisuga.



AS-i Tallink Grupp aktsiad on noteeritud Tallinna Börsil alates 9. detsembrist 2005, kauplemistunnuse TAL1T all. Alljärgnev graafik annab ülevaate aktsia hinna liikumisest viimase kahe teistkümneme kuu jooksul.



Allikas: Nasdaq OMX Baltic

## SÜNDMUSED III KVARTALIS

AS Tallink Grupp ning Bridgemans Services Ltd. sõlmisid prahilepingu, mille kohaselt prahiti reisilaev Silja Europa alates augustist 2014 Austraaliasse, kus laeva kasutatakse majutuslaevana. Lepingu kestvus on vähemalt 14 kuud, pikendamise võimalusega kuni 48 kuuks. Sellest tulenevalt toimusid liinidel järgnevad ümberpaigutused: Tallinna-Stockholmi liinil sõitev Baltic Queen asendas 7. augustist Tallinna-Helsingi liinil sõitvat laeva Silja Europa ja Riia-Stockholmi liinil sõitev Romantika asendas siiaamaani Tallinna-Stockholmi liinil sõitnud laeva Baltic Queen. Riia-Stockholmi liinil jätkab liiklemist Isabelle.

AS-i Tallink Grupp tütarettevõtte Baltic SF IX Ltd. ning Kanada riigiosalusega ettevõtte Marine Atlantic Inc. Leppisid kokku reisilaeva Atlantic Vision (end. Superfast IX) prahilepingu pikendamises ühe aasta võrra, kuni novembrini 2015. Laev on olnud pikaajaliselt prahitud alates 14. novembrist, 2008 a.

## BILANSIPÄEVA JÄRGSED SÜNDMUSED JA TULEVIKU VÄLJAVAATED

Kontsern ei genereeri tulusid ühtlaselt läbi kogu aasta. Kontserni tegevuse kõrghooaeg on suveperioodil. Kontserni juhatuse varasemate majandusaastate kogemusel põhineval hinnangul teenitakse suur osa tulusid ja kasumit suveperioodil (juuni-august).

AS-i Tallink Grupp nõukogu rahuldab senise juhatuse esimehe Enn Pandi palve astuda alates 1. jaanuarist 2015 tagasi juhatuse esimehe kohalt. Enn Pant esitati nõukogu liikme kandidaadiks ning teda nähakse järgmise nõukogu esimehena. AS-i Tallink Grupp nõukogu otsustas 11-ndal novembril 2014 valida AS-i Tallink Grupp juhatuse esimeheks kontserni juhatuse liikme ja kontserni finantsjuhi Hr. Janek Stalmeisteri (sündinud 1974 aastal).

AS-i Tallink Grupp juhatuse esitas 11. novembril 2014 erakorralise üldkoosoleku kokkukutsumise teate. Erakorraline üldkoosolek toimub 5. detsembril 2014 aastal. Erakorralise üldkoosoleku päevakorra punktideks on: 1) nõukogu liikme valimine, 2) nõukogu liikme töö tasustamine.

Kruisilaev Silja Symphony läbis põhjaliku reisijate alade uuenduse ning ei opereerinud septembri ja oktoobri kuus liinil kokku 41 päeva. Oktoobris 2014 lansseeris Kontsern uuendatud Silja Symphony Stockholm-Helsingi liinil. Laeval on 50% võrra rohkem kaubanduspinda, mis hõlmab endas ka uuendatud kaupluse kontseptsiooni, uusi müügituludeid ning uut itaalia ja sushi restorani. Uuendati ka kajuteid ja värskendati SPA ning saunade ala. Laevale lisandus ka uus laste mängutuba „Silja Land“. Hooldus ning uuendustööd tõid ajutiselt kaasa väiksema arvu laevareise ning seega olid reisijate ja kaubaveo näitajad madalamad võrreldes eelmise aasta sama perioodiga.

Kontsern plaanib alustada Eesti ja Soome vahel opereerimist 2015. majandusaasta alguses kaubalaevaga Sea Wind. Alus lõpetab detsembri lõpus Soome ja Rootsi vahelise opereerimise.

Eesmärgiga toetada müügitulu kasvu on tootearenduses plaanitud erinevaid parendusi rõhuasetusega pardamüügile ning avalike alade uuendamisele valitud laevadel.

Laevad on ettevalmistuste viimases etapis, et hakata 2015 aasta esimesest jaanuarist kasutama madala väävlisisaldusega kütust.

AS-il Tallink Grupp ei ole hetkel märkimisväärsed uurimis- ja arendustegevuseprojekte.

Kontsernil ei ole hetkel märkimisväärsed investeerimiskohustusi.

Tulenevalt kasvanud konkurentsist, jätkuvalt nõrgast põhjamaade majanduskeskkonnast, ühekordsetest mõjudest näeb Kontserni juhatuse ette 2014. aasta majandustulemuste nõrgenemist võrreldes eelneva aastaga. Majandusaasta jooksul on tehtud erinevaid samme sealhulgas laevade prahtimine, ümberehitused ning laevade ümberpaigutamine liinidel, et suurendada opereerimise

efektiivust, seoses sellega ootab juhatus paremat neljanda kvartali tulemust võrreldes eelmise aastaga.

## RISKID

Mitmesugused riskid võivad Kontserni äritegevust, finantsseisundit ja majandustulemusi oluliselt mõjutada. Kuid sellised riskid pole ainsad võimalikud ohud. Meie ettevõtmisi võivad puudutada ka muud riskid ja meile seni teadmata asjaolud või sellised riskid ja asjaolud, mida me praegu loeme ebaolulisteks või ebatõenäolisteks. Allpool loetletud riskitegurid ei ole reastatud toimumise tõenäosuse ega meie äritegevusele võimaliku mõju suuruse järgi:

- õnnetused, katastroofid
- makromajanduslik areng
- õigusaktide muudatused
- suhted ametiühingutega
- kütusehindade ja intressimäärade tõus
- turu- ja kliendikäitumine

## JUHATUSE KINNITUS TEGEVUSARUANDELE

Juhatus kinnitab, et oma parima teadmise kohaselt kajastab AS-i Tallink Grupp 2014 majandusaasta kolmanda kvartali tegevusaruanne õigesti ja õiglaselt kontserni arengut, majandustulemusi ja finantsseisundit ning annab ülevaate peamistest riskidest ja ebaselgustest.

Enn Pant Juhatuse esimees



Andres Hunt Juhatuse aseesimees



Lembit Kitter Juhatuse liige



Janek Stalmeister Juhatuse liige



Peter Roose Juhatuse liige



Kadri Land Juhatuse liige



12. 11. 2014

**KONSOLIDEERITUD KOONDKASUMIARUANNE**

(auditeerimata, tuhandetes eurodes)	01.07.2014- 30.09.2014	01.07.2013- 30.09.2013	01.01.2014- 30.09.2014	01.01.2013- 30.09.2013
Müügitulu (Lisa 3)	262,656	278,391	697,325	718,001
Müüdnud kaupade ja teenuste kulud	-193,085	-198,574	-565,007	-564,968
<b>Brutokasum</b>	<b>69,571</b>	<b>79,817</b>	<b>132,318</b>	<b>153,033</b>
Turustuskulud	-15,084	-15,926	-46,883	-49,642
Halduskulud	-10,296	-10,068	-35,573	-32,469
Muud äritulud	462	277	987	1,085
Muud ärikulud	-18	-12	-358	-141
<b>Kasum/-kahjum äritegevusest</b>	<b>44,635</b>	<b>54,088</b>	<b>50,491</b>	<b>71,866</b>
Finantstulud (Lisa 4)	3,270	4,577	7,137	15,790
Finantskulud (Lisa 4)	-11,747	-14,642	-33,384	-42,965
<b>Kasum/-kahjum enne tulumaksu</b>	<b>36,158</b>	<b>44,023</b>	<b>24,244</b>	<b>44,691</b>
Tulumaks	-8	16	-5,367	-8,903
<b>Aruandeperioodi puhaskasum/-kahjum</b>	<b>36,150</b>	<b>44,039</b>	<b>18,877</b>	<b>35,788</b>
<b>Muu koondkasum/-kahjum</b>				
Summad, mida saab edaspidi ümber liigitada kasumisse või kahjumisse				
Valuutakursi vahed välisettevõtetest	36	3	44	80
<b>Perioodi muu koondkasum/-kahjum kokku</b>	<b>36</b>	<b>3</b>	<b>44</b>	<b>80</b>
<b>Perioodi koondkasum/-kahjum kokku</b>	<b>36,186</b>	<b>44,042</b>	<b>18,921</b>	<b>35,868</b>
<b>Kasum aktsia kohta (eurodes ühe aktsia kohta)</b>				
- tava (Lisa 5)	0.05	0.07	0.03	0.05
- lahustatud (Lisa 5)	0.05	0.07	0.03	0.05

## KONSOLIDEERITUD FINANTSSEISUNDI ARUANNE

(auditeerimata, tuhandetes eurodes)

<b>VARAD</b>	<b>30.09.2014</b>	<b>31.12.2013</b>
<b>Käibevara</b>		
Raha ja raha ekvivalendid	66,105	72,012
Nõuded ostjate vastu ja muud nõuded	42,712	40,544
Ettemaksed	7,214	3,185
Tuletisinstrumentid	0	679
Varud	28,380	33,457
<b>Käibevara kokku</b>	<b>144,411</b>	<b>149,877</b>
<b>Põhivara</b>		
Investeeringud kapitaliosaluse meetodil kajastatud investeeinguobjektidesse	262	262
Muud finantsvarad	253	385
Edasilükkunud tulumaksuvara	17,413	17,413
Kinnisvarainvesteering	300	300
Materiaalne põhivara (Lisa 7)	1,470,224	1,495,895
Immateriaalne põhivara (Lisa 8)	55,545	57,925
<b>Põhivara kokku</b>	<b>1,543,997</b>	<b>1,572,180</b>
<b>VARAD KOKKU</b>	<b>1,688,408</b>	<b>1,722,057</b>
<b>KOHUSTUSED JA OMAKAPITAL</b>		
<b>Lühiajalised kohustused</b>		
Intressikandvad võlakohustused (Lisa 9)	136,933	106,014
Võlad tarnijatele ja muud võlad	86,170	97,387
Ettemakstud tulud	35,879	28,315
Tuletisinstrumentid (Lisa 6)	25,297	30,888
<b>Lühiajalised kohustused kokku</b>	<b>284,279</b>	<b>262,604</b>
<b>Pikaajalised kohustused</b>		
Intressikandvad võlakohustused (Lisa 9)	633,949	688,327
Muud kohustused	61	63
<b>Pikaajalised kohustused kokku</b>	<b>634,010</b>	<b>688,390</b>
<b>Kohustused kokku</b>	<b>918,289</b>	<b>950,994</b>
<b>OMAKAPITAL</b>		
<b>Emaettevõtja aktsionäridele kuuluv omakapital</b>		
Aktsiakapital nimiväärtuses	404,290	404,290
Ülekurs	639	639
Reservid	72,557	70,111
Jaotamata kasum	292,633	296,023
<b>Emaettevõtte omanikele kuuluv omakapital kokku</b>	<b>770,119</b>	<b>771,063</b>
<b>OMAKAPITAL KOKKU</b>	<b>770,119</b>	<b>771,063</b>
<b>KOHUSTUSED JA OMAKAPITAL KOKKU</b>	<b>1,688,408</b>	<b>1,722,057</b>

**KONSOLIDEERITUD RAHAVOOGUDE ARUANNE**

(auditeerimata, tuhandetes eurodes)

	<b>01.01.2014 - 30.09.2014</b>	<b>01.01.2013- 30.09.2013</b>
<b>Rahavood äritegevusest</b>		
Aruandeperioodi puhaskasum/-kahjum	18,877	35,788
Korrigeerimised	92,806	95,069
Äritegevusega seotud nõuete ja ettemaksete muutused	-6,165	-14,128
Varude muutused	5,077	776
Äritegevusega seotud kohustuste muutused	-3,973	2,720
Makstud tulumaks	108	-200
	<b>106,730</b>	<b>120,025</b>
<b>Rahavood investeerimistegevusest</b>		
Materiaalse põhivara ja immateriaalse põhivara soetamine (Lisad 7, 8, 9)	-30,919	-38,332
Laekumised materiaalse põhivara müügist	180	270
Saadud intressid	78	17
	<b>-30,661</b>	<b>-38,045</b>
<b>Rahavood finantseerimistegevusest</b>		
Saadud laenud	0	24,000
Laenude tagasimaksed (Lisa 9)	-59,946	-168,230
Kasutatud arvelduskrediidi muutus (Lisa 9)	31,069	0
Laekumised võlakirjadest	0	115,487
Kapitalirendimaksete tasumine (Lisa 9)	-54	-4
Makstud intressid	-24,574	-22,472
Tuletisinstrumentidega seotud maksed	-3,033	-3,374
Laenudega seotud tehingukulude tasumine	0	-567
Makstud dividendid (Lisa 12)	-20,096	-33,494
Tulumaks makstud dividendidelt	-5,342	-8,903
	<b>-81,976</b>	<b>-97,557</b>
<b>RAHAVOOD KOKKU</b>		
<b>Raha ja raha ekvivalendid</b>		
- perioodi alguses	72,012	65,600
- suurenemine (+) / vähenemine (-)	-5,907	-15,577
<b>- perioodi lõpus</b>	<b>66,105</b>	<b>50,023</b>

**KONSOLIDEERITUD OMAKAPITALI MUUTUSTE ARUANNE**

 (auditeerimata, tuhandetes  
 eurodes)

	Aktia- kapital	Üle- kurs	Kursivahede reserv	Laevade ümber- hindluse reserv	Kohustuslik reserv- kapital	Oma- akti- ate reserv	Aktia- optsoonide programmi reserv	Jaotamata kasum	Emaette- võtte omanikele kuuluv omakapital	Omakapital kokku
<b>31. detsember 2012</b>	<b>404,290</b>	<b>639</b>	<b>-102</b>	<b>58,993</b>	<b>13,836</b>	<b>-4,163</b>	<b>527</b>	<b>286,810</b>	<b>760,830</b>	<b>760,830</b>
<b>Omakapitali muutused</b>										
<b>aruandeperioodi jooksul</b>										
Kanne 2012. aasta kasumist	0	0	0	0	2,815	0	0	-2,815	0	0
Dividendid	0	0	0	0	0	0	0	-33,494	-33,494	-33,494
Aktiaühised maksetehingud (Lisa 11)	0	0	0	0	0	0	238	0	238	238
Aruandeperioodi koondkasum/- kahjum										
Aruandeperioodi puhaskasum/-kahjum (Lisa 5)	0	0	0	0	0	0	0	35,788	35,788	35,788
Perioodi muu koondkasum/-kahjum	0	0	80	0	0	0	0	0	80	80
<b>Aruandeperioodi koondkasum/- kahjum kokku</b>	<b>0</b>	<b>0</b>	<b>80</b>	<b>0</b>	<b>0</b>	<b>0</b>	<b>0</b>	<b>35,788</b>	<b>35,868</b>	<b>35,868</b>
<b>30. september 2013</b>	<b>404,290</b>	<b>639</b>	<b>-22</b>	<b>58,993</b>	<b>16,651</b>	<b>-4,163</b>	<b>765</b>	<b>286,289</b>	<b>763,442</b>	<b>763,442</b>
<b>31. detsember 2013</b>	<b>404,290</b>	<b>639</b>	<b>12</b>	<b>56,777</b>	<b>16,651</b>	<b>-4,163</b>	<b>834</b>	<b>296,023</b>	<b>771,063</b>	<b>771,063</b>
<b>Omakapitali muutused</b>										
<b>aruandeperioodi jooksul</b>										
Kanne 2013. aasta kasumist	0	0	0	0	2,171	0	0	-2,171	0	0
Dividendid (Lisa 12)	0	0	0	0	0	0	0	-20,096	-20,096	-20,096
Aktiaühised maksetehingud (Lisa 11)	0	0	0	0	0	0	231	0	231	231
Aruandeperioodi koondkasum/- kahjum										
Aruandeperioodi puhaskasum/-kahjum (Lisa 5)	0	0	0	0	0	0	0	18,877	18,877	18,877
Perioodi muu koondkasum/-kahjum	0	0	44	0	0	0	0	0	44	44
<b>Aruandeperioodi koondkasum/- kahjum kokku</b>	<b>0</b>	<b>0</b>	<b>44</b>	<b>0</b>	<b>0</b>	<b>0</b>	<b>0</b>	<b>18,877</b>	<b>18,921</b>	<b>18,921</b>
<b>30. september 2014</b>	<b>404,290</b>	<b>639</b>	<b>56</b>	<b>56,777</b>	<b>18,822</b>	<b>-4,163</b>	<b>1,065</b>	<b>292,633</b>	<b>770,119</b>	<b>770,119</b>



## AUDITEERIMATA VAHEARUANDE LISAD

### Lisa 1 ÜLDINE INFORMATSIOON

AS Tallink Grupp ja tema tütarettevõtete (edaspidi "Kontsern") 2014 esimese 9 kuu konsolideeritud auditeerimata vahearuanne kinnitati 13. novembril 2014 vastavalt juhatuse otsusele. AS Tallink Grupp on Eestis registreeritud ja Eestis tegutsev ettevõte, mille töötajate arv ulatus 30. september 2014 seisuga 6,778 inimeseni (31. detsember 2013: 6,907).

### Lisa 2 KOKKUVÕTE OLULISEMATEST ARVESTUSPRINTSIIPIDEST

AS-i Tallink Grupp raamatupidamise aruanded on koostatud kooskõlas Rahvusvaheliste Finantsaruandluse Standarditega (IFRS), nagu need on vastu võetud Euroopa Liidu poolt kokkuvõtliku versioonina vastavalt IAS 34-le "Vahearuanne".

Vahearuanne koostamisel on kasutatud samu põhimõtteid ja arvestusprintsiipe kui 31. detsember 2013 aastaaruande koostamisel.

Vahearuanne on koostatud tuhandetes eurodes (EUR).

### Lisa 3 SEGMENTI INFORMATSIOON

Kontserni erinevate tegevusharude korraldamine ja juhtimine toimub eraldi vastavalt erinevate turgude vajadustele. Liinid moodustavad erinevad ärisegmendid. Alljärgnevas tabelites on esitatud aruande- ja võrreldava perioodi andmed kontserni müügitulu ja kasumi kohta erinevate aruandeselementide lõikes.

**Geograafilised segmendid**

(tuhandetes eurodes)

01.01.2014-30.09.2014	Eesti- Soome liin	Eesti- Rootsi liinid	Läti- Rootsi liin	Soome- Rootsi liinid	Muud	Segmentidevaheline elimineerimine	Kokku
<b>Müügitulu</b>							
Müük kontsernivälisetele klientidele	240,729	79,555	49,904	246,094	81,043	0	697,325
Segmentidevaheline müük	0	0	0	0	8,150	-8,150	0
	<b>240,729</b>	<b>79,555</b>	<b>49,904</b>	<b>246,094</b>	<b>89,193</b>	<b>-8,150</b>	<b>697,325</b>
<b>Segmendi tulem</b>							
Jagamatud kulud	59,231	4,576	904	2,730	17,994	0	85,435
Finantstulud/-kulud (Lisa 4)							-34,944
							-26,247
<b>Kasum/-kahjum enne tulumaksu</b>							<b>24,244</b>
<b>01.01.2013-30.09.2013</b>							
<b>Müügitulu</b>							
Müük kontsernivälisetele klientidele	237,024	81,958	56,319	262,268	80,432	0	718,001
Segmentidevaheline müük	0	0	0	0	7,925	-7,925	0
	<b>237,024</b>	<b>81,958</b>	<b>56,319</b>	<b>262,268</b>	<b>88,357</b>	<b>-7,925</b>	<b>718,001</b>
<b>Segmendi tulem</b>							
Jagamatud kulud	61,174	8,576	2,289	15,050	16,302	0	103,391
Finantstulud/-kulud (Lisa 4)							-31,525
							-27,175
<b>Kasum/-kahjum enne tulumaksu</b>							<b>44,691</b>

**Müügitulu teenuste kaupa**

(tuhandetes eurodes)	01.01.2014 - 30.09.2014	01.01.2013 - 30.09.2013
Piletimüük	179,269	196,189
Kaubaveoteenuse müük	78,424	78,834
Majutuse müük	15,007	13,963
Müük laevades ja maismaal asuvates restoranides ja poodides	369,013	382,373
Müügitulu laevade prahtimisest	30,903	23,389
Muud	24,709	23,253
<b>Kontserni müügitulu kokku</b>	<b>697,325</b>	<b>718,001</b>

**Lisa 4 FINANTSTULUD JA FINANTSKULUD**

(tuhandetes eurodes)	01.01.2014 - 30.09.2014	01.01.2013 - 30.09.2013
Kasum valuutakursi muutustest	0	9,386
Tulu intressivahetuslepingutest	1,274	6,331
Tulu valuutakursi tuletisinstrumentidest	5,800	0
Intressitulu	63	73
<b>Finantstulud kokku</b>	<b>7,137</b>	<b>15,790</b>
Kahjum valuutakursi muutustest	-1,256	0
Intressikulu	-26,933	-27,578
Kulu intressivahetuslepingutest	-5,195	-3,374
Kulu valuutakursi tuletisinstrumentidest	0	-12,013
<b>Finantskulud kokku</b>	<b>-33,384</b>	<b>-42,965</b>

**Lisa 5 KASUM AKTSIA KOHTA**

Tava puhaskasumi arvutamiseks aktsia kohta jagatakse lihtaktsionäridele jaotatav aruandeperioodi puhaskasum aruandeperioodi jooksul käibel olnud lihtaktsiate kaalutud keskmise arvuga. Väljastatud aktsiaoptioonid ei avalda lahustuvat mõju, kuna aktsiaoptiooni kasutamise hind on kõrgem kui aktsiate keskmine hind aruandeperioodil.

	01.07.2014 - 30.09.2014	01.07.2013- 30.09.2013	01.01.2014- 30.09.2014	01.01.2013 - 30.09.2013
Kaalutud keskmine lihtaktsiate arv (tk)	669,882,040	669,882,040	669,882,040	669,882,040
Väljastatud aktsiaoptioonide mõju	0	1,096,188	0	1,359,921
Kaalutud keskmine lihtaktsiate arv, lahustatud (tk)	669,882,040	670,978,228	669,882,040	671,241,961
Lihtaktsionäridele jagatav puhaskasum/- kahjum	36,150	44,039	18,877	35,788
Kasum aktsia kohta, tava (EUR)	0.05	0.07	0.03	0.05
Kasum aktsia kohta, lahustatud (EUR)	0.05	0.07	0.03	0.05

**Kaalutud keskmine lihtaktsiate arv**

(tk)	01.07.2014 - 30.09.2014	01.07.2013- 30.09.2013	01.01.2014- 30.09.2014	01.01.2013 - 30.09.2013
Emiteeritud lihtaktsiate arv perioodi alguses (tk)	673,817,040	673,817,040	673,817,040	673,817,040
Omaaktsiate tagasiostu mõju	-3,935,000	-3,935,000	-3,935,000	-3,935,000
Kaalutud keskmine lihtaktsiate arv perioodi lõpus	669,882,040	669,882,040	669,882,040	669,882,040

**Lisa 6 TULETISINSTRUMENDID**

Kontsern kasutab intressiriskide maandamiseks intressivahetuselepinguid. Kui rahavoogude riskimaandamise efektiivsus on tõestatud, kajastatakse tuletisinstrumenti õiglase väärtuse muutus omakapitalis reservina. Tuletisinstrumentidest saadud reaalsed kasumid või kahjumid kajastatakse kasumiaruandes. Muutused tuletisinstrumenti õiglases väärtuses, mis ei kvalifitseeru rahavoogude riskide maandamise arvestuseks vastavalt IAS 39-le, kajastatakse otse kasumiaruandes.

AS-I Tallink Grupp on 30.09.2014 seisuga sõlmitud kaks intressivahetuslepingut, mille lepinguline summa kokku on 170,000 tuhat eurot lõpptähtaegadega aastatel 2018 ja 2019 ning kaks valuutavahetustehingute lepingut, mille lepinguline summa kokku on 120,000 tuhat eurot lõpptähtajaga aastal 2018. Intressivahetuslepingute õiglase väärtus 30.09.2014 seisuga on -14,847 tuhat eurot ja valuutavahetustehingute lepingute õiglase väärtus on -10,450 tuhat eurot.

**Lisa 7 MATERIAALNE PÕHIVARA**  
 (tuhandetes eurodes)

	Maa ja ehitised	Laevad	Masinad ja seadmed	Ette-maksud	Kokku
<b>Jääkväärtus seisuga 31. detsember 2013</b>	<b>4,841</b>	<b>1,479,030</b>	<b>9,572</b>	<b>2,452</b>	<b>1,495,895</b>
Ostud ja parendused	51	19,773	3,785	5,774	29,383
Valuutakursi erinevused	0	0	3	0	3
Müük ja mahakandmine	0	0	-181	0	-181
Aruandeperioodi amortisatsioon	-842	-51,095	-2,939	0	-54,876
<b>Jääkväärtus seisuga 30. september 2014</b>	<b>4,050</b>	<b>1,447,708</b>	<b>10,240</b>	<b>8,226</b>	<b>1,470,224</b>

**Seisuga 30. september 2014**

-raamatupidamislik brutomaksumus	12,833	1,695,311	30,199	8,226	1,746,569
-akumuleeritud amortisatsioon	-8,783	-247,603	-19,959	0	-276,345

	Maa ja ehitised	Laevad	Masinad ja seadmed	Ette-maksud	Kokku
<b>Jääkväärtus seisuga 31. detsember 2012</b>	<b>5,653</b>	<b>1,509,889</b>	<b>11,007</b>	<b>446</b>	<b>1,526,995</b>
Ostud ja parendused	571	31,805	3,742	-151	35,967
Ümberliigitamine	0	2,135	-2,135	0	0
Müük ja mahakandmine	-214	0	-779	0	-993
Aruandeperioodi amortisatsioon	-1,039	-47,297	-2,493	0	-50,829
<b>Jääkväärtus seisuga 30. september 2013</b>	<b>4,971</b>	<b>1,496,532</b>	<b>9,342</b>	<b>295</b>	<b>1,511,140</b>

**Seisuga 30. september 2013**

-raamatupidamislik brutomaksumus	12,989	1,681,499	29,145	295	1,723,928
-akumuleeritud amortisatsioon	-8,018	-184,967	-19,803	0	-212,788

**Lisa 8 IMMATERIAALNE PÕHIVARA**  
 (tuhandetes eurodes)

	Firmaväärtus	Kaubamärk	Muud	Kokku
<b>Jääkväärtus seisuga 31. detsember 2013</b>	<b>11,066</b>	<b>36,418</b>	<b>10,441</b>	<b>57,925</b>
Ostud ja parendused	0	0	1,783	1,783
Aruandeperioodi amortisatsioon	0	-2,187	-1,976	-4,163
<b>Jääkväärtus seisuga 30. september 2014</b>	<b>11,066</b>	<b>34,231</b>	<b>10,248</b>	<b>55,545</b>

**Seisuga 30. september 2014**

- soetusmaksumus	11,066	58,288	27,255	96,609
- akumuleeritud amortisatsioon	0	-24,057	-17,007	-41,064

<b>Jääkväärtus seisuga 31. detsember 2012</b>	<b>11,066</b>	<b>39,334</b>	<b>8,599</b>	<b>58,999</b>
Ostud ja parendused	0	0	2,365	2,365
Aruandeperioodi amortisatsioon	0	-2,187	-1,518	-3,705
<b>Jääkväärtus seisuga 30. september 2013</b>	<b>11,066</b>	<b>37,147</b>	<b>9,446</b>	<b>57,659</b>

**Seisuga 30. september 2013**

- soetusmaksumus	11,066	58,288	24,147	93,501
- akumulieeritud amortisatsioon	0	-21,141	-14,701	-35,842

**Lisa 9 INTRESSIKANDVAD LAENU- JA MUUD VÕLAKOHUSTUSED**  
 (tuhandetes eurodes)

	31. detsember 2013	Uued laenud	Tagasi- maksed	Kursivahed	Muud muutused [1]	30. september 2014
Kapitalirendi kohustused	237	247	-54	-10	-51	369
Võlakirjad	106,389	0	0	3,201	194	109,784
Arvelduskrediit	18,456	31,069	0	0	0	49,525
Pikaajalised pangalaenud	669,259	0	-59,946	0	1,891	611,204
<b>KOKKU</b>	<b>794,341</b>	<b>31,316</b>	<b>-60,000</b>	<b>3,191</b>	<b>2,034</b>	<b>770,882</b>
sh.lühiajaline osa	106,014					136,933
pikaajaline osa	688,327					633,949

[1] Muud muutused on seotud tehingutasude kapitaliseerimisega ja kuludesse kandmisega. Kapitalirendi kohustuste muude muutuste all on kajastatud liisinglepingute lõpetamised.

Võlakirjad on nomineeritud NOK-des.

Arvelduskrediitide tagamiseks on kommertsandid (kogusummas 20,204 tuhat eurot) ja laevahüpooteegid.

AS Tallink Grupp on garanteerinud HSH Nordbank AG, Nordea Bank Plc, Danske Bank A/S, Swedbank AS ja HSBC Bank Plc poolt tütarettevõtetele antud laene, kokku 241,678 tuhande euro eest ja tütarettevõtte on garanteerinud Nordea Bank Plc ja Swedbank AS poolt AS-le Tallink Grupp antud laene summas 369,526 tuhat eurot. Nimetatud laenude põhitagamiseks on laevaomanikfirmadest tütarettevõtete aktsiate pant ja nimetatud tütarettevõtetele kuuluvatele laevadele seatud hüpooteegid.

**Lisa 10 AKTSIAKAPITAL**

Vastavalt 30. september 2014 kehtinud emaettevõtte põhikirjale on lihtaktsiate maksimaalselt lubatud arv 2,133,333,333.

AS-l Tallink Grupp oli 30. september 2014 seisuga 3,935 tuhat tagasiostetud omaaktsiat. 3,935 tuhande omaaktsia tagasiostu kulu kokku on 4,163 tuhat eurot.

**Lisa 11 AKTSIAOPTSIOONIPROGRAMM**

2011. aasta juunis väljastas Kontsern 7,317,500 aktsioptsiooni, millest 3,510,000 väljastati Juhatusse ja Nõukogu liikmetele ning 3,807,500 väljastati teistele Kontserni töötajatele. Iga optsoon annab õiguse omandada ühe AS Tallink Grupi aktsia. Aktsioptsioonid väljastati 08.02.2011 Aktsionäride Üldkoosoleku poolt kinnitatud Aktsioptsiooni programmi alusel. Väljastatud optsoonid moodustavad umbes 49% kinnitatud optsooniprogrammi kogumahust ja 1,1% kogu käibelolevate aktsiate arvust. Väljastatud aktsioptsioonide kasutamise tingimused ja kord on järgnev: optsoonid on mittevõõrandatavad; optsoonide kasutamine võib toimuda mitte enne kui 36 kuud optsoonide väljastamisest või mitte enne 31.05.2014 ja mitte hiljem kui 30.11.2014; optiooni kasutamise hind on 0,858 eurot kui emiteeritakse uusi aktsiaid ja keskmine kaalutud ostuhind, kui lepingu täitmiseks ostetakse aktsiaid järelturult; optsoonide kasutamisel väljastatakse aktsiaid.

Väljastatud aktsioptsioonide eest saadud teenuste õiglane väärtus on mõõdetud Black-Scholes mudelit kasutades aktsioptsiooni väljastamise päeval. Aktsioptsioonide hindamisel kasutas Kontsern sõltumatuid hindajaid, kes lisaks aktsioptsioonide kasutamise tingimustele ja korralt kasutas hindamisel järgnevaid näitajaid: aktsia turuhind 0,72 eurot seisuga 31.05.2011; eeldatav volatiilsus 30%, mis baseerub eelnevate perioodide analüüsil; aktsioptsiooni kasutamise keskmine tähtaeg 42 kuud; aktsiatulu 3,4% 2012. aastal ja 8,1% 2013. aastal, mille tulemusel on efektiivne dividenditulu 11,3% (arvestades avalikke aktsiaanalüütikute hinnanguid ja ootusi) ja; riskivaba intressimäär 1,411%.

Väljastatud aktsioptsioonide eest saadud teenuste õiglane väärtus summas 527 tuhat eurot on kajastatud 2011. aasta juunis konsolideeritud koondkasumiaruande kuludes ja väljastatud aktsioptsioonid samas summas on kajastatud aktsioptsioonide reservi real omakapitali koosseisus.

2012. aasta detsembris väljastas Kontsern 7,610 tuhat aktsioptsiooni, millest 3,850 tuhat väljastati juhatusse ja nõukogu liikmetele ning 3,760 tuhat väljastati teistele Kontserni töötajatele. Iga optsoon annab õiguse omandada ühe AS Tallink Grupp aktsia. Aktsioptsioonid väljastati 08. veebruaril 2011. aastal Aktsionäride

Üldkoosoleku poolt kinnitatud Aktsiaoptiooni programmi alusel. Väljastatud aktsiaoptioonide kasutamise tingimused ja kord on järgmised: optioonid on mittevõrandatavad; optioonide kasutamine võib toimuda mitte enne kui 36 kuud optioonide väljastamisest või mitte enne 21.12.2015 ja mitte hiljem kui 21.06.2016; optiooni kasutamise hind on 0,858 eurot, kui emiteeritakse uusi aktsiaid või keskmine kaalutud ostuhind, kui lepingu täitmiseks ostetakse aktsiaid järelturul; optioonide kasutamisel väljastatakse aktsiaid.

Väljastatud aktsiaoptioonide eest saadud teenuste õiglane väärtus on mõõdetud Black-Scholes mudelit kasutades aktsiaoptiooni väljastamise päeval. Aktsiaoptioonide hindamisel kasutas Kontsern sõltumatuid hindajaid, kes lisaks aktsiaoptioonide kasutamise tingimustele ja korrale kasutas hindamisel järgnevaid näitajaid: aktsia turuhind 0,848 eurot väljastamispäeva seisuga; eeldatav volatiilsus 30%, mis baseerub eelnevate perioodide analüüsil; aktsiaoptiooni kasutamise keskmine tähtaeg 42 kuud; aktsiatulu 3,5% aastas; riskivaba intressimäär 0.336%.

2012. aasta lõpus väljastatud aktsiaoptioonide väärtus summas 951 tuhat eurot kajastatakse konsolideeritud koondkasumiaruaude kuludes üleandmisperioodi 36 kuu jooksul alates 2013. aasta algusest.

30. september 2014. aasta seisuga on kehtivaid aktsiaoptioone 14,692,768. Keskmine optioonide kasutamise tähtaeg on 2-21 kuud.

Väljastatud aktsiaoptioonid ei avalda lahustuvat mõju, kuna aktsiaoptiooni kasutamise hind on kõrgem kui aktsiate keskmine hind aruandeperioodil.

### Lisa 12 DIVIDENDID

Aktsionäride korraline üldkoosolek otsustas maksta dividende 0.03 eurot aktsia kohta, kogusummas 20,096,461.20 eurot. Väljakuulutatud dividendid maksti välja 08.07.2014.

### Lisa 13 TEHINGUD SEOTUD OSAPOOLTEGA

(tuhandetes eurodes)

<b>2014 9 kuud või 30.09.2014</b>	<b>Müük seotud osapooltele</b>	<b>Ostud seotud osapooltelt</b>	<b>Nõuded seotud osapooltele</b>	<b>Kohustused seotud osapoolte ees</b>
AS Infortar	174	35	117	5
AS HT Valuuta	87	0	4	0
AS Vara HTG	0	1,438	0	0
OÜ Mersok	0	7	0	0
AS Vaba Maa	10	485	2	20
OÜ Sunbeam	0	2,590	0	0
AS Gastrolink	2	872	1	42
AS Tallink Takso	1	50	0	7
OÜ Topspa Kinnisvara	0	1,975	0	0
OÜ Hansa Hotell	0	634	0	0
OÜ Fastinvest	0	928	0	0
SIA Happy Trails	0	2,473	0	328
Eesti Laevaomanike Liit	0	14	0	0
MTÜ SEB Tallink Tennis Team	0	50	0	0
OÜ Inf Maja	3	0	1	0
MTÜ Eesti Tennise Liit	19	162	7	0
<b>2013 9 kuud või 30.09.2013</b>	<b>Müük seotud osapooltele</b>	<b>Ostud seotud osapooltelt</b>	<b>Nõuded seotud osapooltele</b>	<b>Kohustused seotud osapoolte ees</b>
AS Infortar	58	38	10	5
AS HT Valuuta	88	0	1	0
AS Vara HTG	0	1,438	0	0
OÜ Mersok	0	7	0	1
AS Vaba Maa	15	522	2	14
OÜ Sunbeam	0	2,526	0	0
AS Gastrolink	1	763	1	58
AS Tallink Takso	0	55	0	10
OÜ Topspa Kinnisvara	0	1,927	0	0
OÜ Hansa Hotell	0	612	0	0
OÜ Fastinvest	0	893	0	0
SIA Happy Trails	0	2,487	0	355
Eesti Laevaomanike Liit	0	13	0	0
MTÜ SEB Tallink Tennis Team	5	50	0	0

### Lisa 14 SÜNDMUSED PÄRAST ARUANDEKUUPÄEVA

## JUHATUSE KINNITUS VAHEARUANDELE

Käesolevaga deklareerime oma vastutust vahearuande eest ja kinnitame, et 2014 majandusaasta kolmanda kvartali, lõpuga 30.09.2014 auditeerimata vahearuanne, mis on koostatud kooskõlas IFRSidega, nagu need on vastu võetud EL poolt, ja IAS 34-ga, kajastab ettevõtte finantsseisundit, majandustulemust ja rahavoogusid õigesti ja õiglaselt.

AS Tallink Grupp ja tema tütarettevõtted on vähemalt järgmise aasta jooksul, alates aruande kinnitamisest, jätkuvalt tegutsevad ettevõtted.



Juhatusesimees  
Enn Pant



Juhatusesimees  
Andres Hunt



Juhatuseliige  
Janek Stalmeister



Juhatuseliige  
Lembit Kitter



Juhatuseliige  
Peter Roose



Juhatuseliige  
Kadri Land

Tallinn 12.11.2014