

SOTKAMO SILVER AB
(NGM:SOSI; NASDAQ: SOSI1)

DELÅRSRAPPORT JANUARI - SEPTEMBER 2014

DEN AKTUELLA RAPPORTPERIODEN (3 månader; juli – september)

- Kvartalets resultat uppgick till -2 474 kSEK (-2 055) och resultat per aktie uppgick till -0,12 SEK (-0,15).
- Övriga intäkter uppgick till 68 kSEK (55).
- Investeringarna under juli – september 2014 uppgick till 3 384 kSEK (9 341).

DEN AKTUELLA DELÅRSPERIODEN (9 månader; januari – september)

- Periodens resultat uppgick till -5 046 kSEK (-5 676) och resultat per aktie uppgick till -0,27 SEK (-0,40).
- Övriga intäkter uppgick till 597 kSEK (832).
- Likvida medel uppgick per 30 september 2014 till 26 755 kSEK (11 095).
- Investeringar under januari - september 2014 uppgick till 7 046 kSEK (20 532).
- Eget kapital uppgick per 30 september 2014 till 136 551 kSEK (107 732).
- Kända och indikerade mineraltillgångar ökade betydligt.
- Mineralreserver ökade med 33 %.
- Bolaget erhöll gruvsäkerhetstillstånd enligt statens nya säkerhetskrav.
- En uppdaterad feasibility-studie färdigställdes.
- Prospekt offentliggjordes avseende företrädesemission.
- Avtalet med ABB angående teknologileveranser och finansieringsarrangemang förlängdes till slutet av 2014.
- Bygglov beviljades för Silvergruveprojektets byggnader.
- Silvergruvans miljötillstånd vann slutgiltigt laga kraft.
- Förvärvet av 427 hektar mark vid Silvergruvan slutfördes.

Jämförelsesiffror avser motsvarande period föregående år för resultat- och kassaflödesposter och 31 december 2013 för balansräkningsposter.

Företagets pressreleaser och finansiella rapporter distribueras via NGM och finns tillgängliga på www.silver.fi



VD HAR ORDET

Jag nöjd med att det viktigaste av de viktiga tillstånden, miljötillståndet har erhållits och att köpet av marken på 427 hektar vid Silvergruveområdet har slutförts. Detta tillåter oss att använda marken till eventuell säkerhet vid finansiering samt att vi kan vara väl förberedda att starta byggandet snabbt när vindarna vänder.

Vi har under året fortsatt att arbeta med borrhning och mineraltillgångsutveckling i den geofysiskt visade betydande prospekteringspotentialen under malmreserverna vid Silvergruvan. Vi har dessutom genomfört ytterligare en kärnborrhningskampanj under hösten för att påvisa potentialen även vid borrhning i djupet. Vi har även utfört preliminära tekniska tester med föranrikning av de lägre haltiga mineraltillgångarna, där resultaten är mycket uppmuntrande. Potentialen av denna mineralisering innebär att antalet produktionsår kan växa betydligt i framtiden. Silvergruveområdet och Sotkamo kommun är en idealisk miljö och en bra fyndighet för att bygga Silvergruvan på, då det finns överflöd av både utbildad arbetskraft och förnödenheter.

Under de tidigare kvartalen har jag antagit att silverpriset ska hålla sig över 20 dollars-strecket i november, men har varit tvungen att konstatera att jag har missbedömt marknadens utveckling. Den nuvarande prisnivån på runt 16 dollar per uns ger oss fortfarande ett positivt och relativt bra resultat, men tyvärr har de låga ädelmetalpriserna haft en negativ effekt på finansierares vilja att satsa på nya gruvor. De finansieringsförhandlingar som under hösten har förts i USA, Asien, Europa och Norden har inte lett till framgång, då alla väntar och vill se åt vilket håll silverpriset kommer att vända innan beslut tas. En säker finansiering till attraktiva villkor måste erhållas, innan beslut om byggande av gruvan kan tas. Under årets gång det har dock varit klara tecken från den internationella finansmarknaden att investeringsviljan inom gruvbranschen sakta har vänt mot det mer positiva hållet då mängden av konsolideringar och uppköp av bolag och projekt har ökat jämfört med föregående år. I början har affärerna varit relativt stora, men förväntas snart nå juniorbolagen. Då studier visar på acceptabel lönsamhet, även vid silverpriser under dagens nivåer, tror jag att marknaden i detta avseende blir mycket ljusare för vår del under 2015.

Vår planerade lönsamhet påverkas av nedgången i silverpriset under år 2014, men det viktigaste för vår kommande lönsamhet är vad silverpriset är om några år då vi är i produktion och inte vad det är idag. Därmed fortsätter vi att intensivt undersöka olika möjligheter att finansiera Silvergruvans uppbyggnad. Vi har tagit fram en åtgärdsplan med en stark organisatorisk kostnadsdisciplin så att vi är väl förberedda när marknaden vänder. Enligt planen kommer vi under 2015 att ha en lägre nivå av verksamhet än under detta år. Vi kommer att upprätthålla beredskapen så att byggnation kan starta så snart finansieringsplanen antagits. Produktion planeras starta 12-14 månader efter det att full finansiering erhållits.

Vi kommunicerar proaktivt, öppet och ärligt med myndigheter, organisationer och personer som berörs av våra projekt, samt tar hänsyn till deras farhågor i vårt beslutsfattande. Vårt mål är att ge ett positivt långvarigt fotavtryck på hållbar ekonomisk utveckling för samhället och dess invånare.

Om man tittar framåt, är Sotkamo Silver väl positionerat för att dra nytta av konjunkturcykeln och ädelmetallens prisåterhämtning som vi på sikt räknar med att det ska ske och att hävstångseffekten på Bolagets värdeökning då kan vara betydande.

Timo Lindborg

VERKSAMHETEN

Sotkamo Silver har som affärsidé att utveckla och utvinna mineralfyndigheter i Norden med hjälp av bästa möjliga tillgänglig teknologi och Cleantech-lösningar. Verksamheten bedrivs med långt tagen hänsyn till miljö och samhällets välbefinnande.

Sotkamo Silver äger mineralfyndigheter, vilka i huvudsak innehåller silver, guld samt zink och bly i Finland och Norge. Bolagets huvudprojekt är Silvergruvan i Sotkamo kommun, Finland.

Sotkamo Silvers vision är att ta del av en framtida strukturutveckling och konsolidering av den nordiska gruvbranschen.

Borrningar och utvecklingsarbeten vid Silvergruvan bekräftar både goda silver-, guld-, zink- och blyhalter samt malmens sannolika kontinuitet och dess lämplighet för traditionella brytnings- och anrikningsmetoder. Genomförda tester samt Sotkamo Silvers databas av analyser och borrhålsdata motsvarar de krav som stipuleras för en tillförlitlig beräkning av mineraltillgångar enligt JORC-koden.

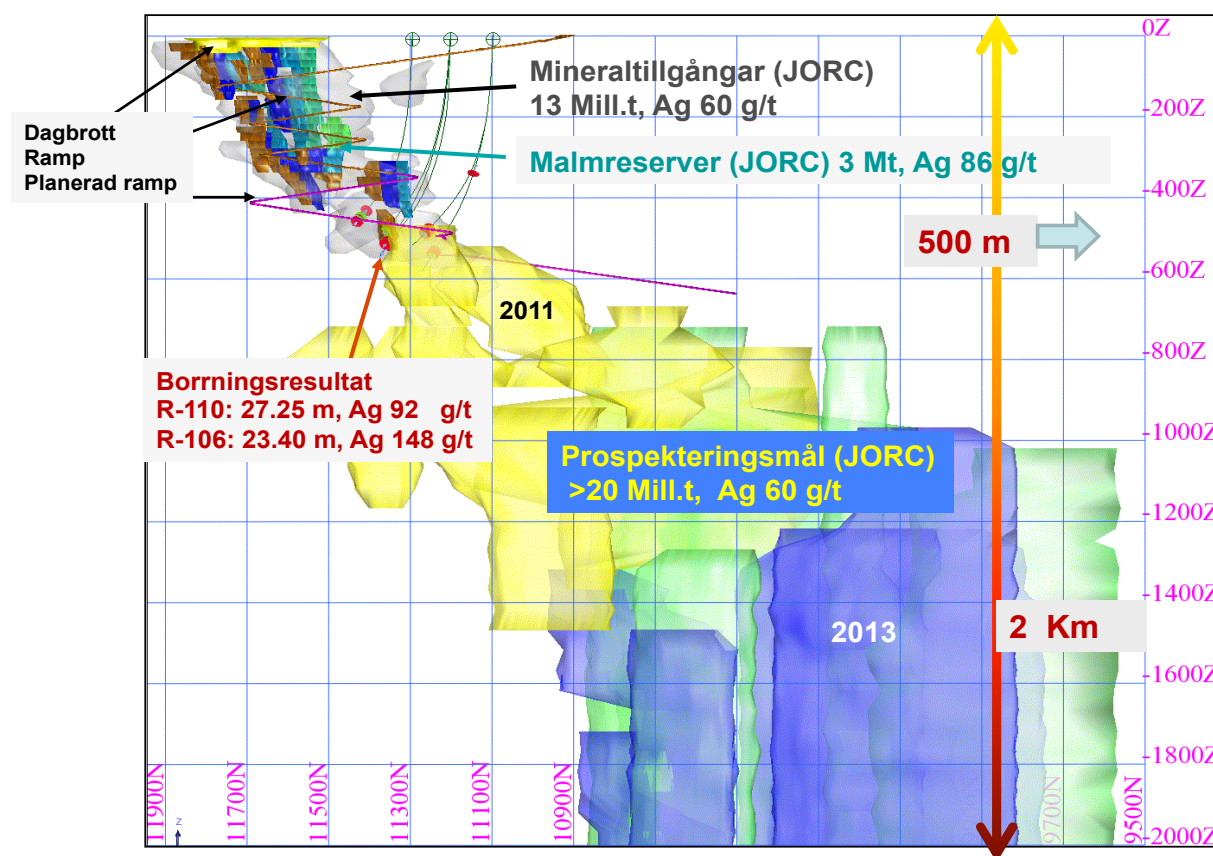
I dagsläget finns tre kända mineraliserade zoner vid Silvergruvan. Avståndet mellan borrhålen i den övre delen är fem till tio meter i alla riktningar. Totalt har 513 hål borrats, vilket motsvarar 53 000 meter. Endast resultat från kärnbörning har använts i redovisade tonnage- och haltberäkningar.

De kända delarna av mineraliseringarna är väl undersökta. Mineraliseringarnas geologi, form och läge samt de borrhälsdata som övertvåras silverförande zoner på 600 meters djup, gör det troligt att förekomsten är mer omfattande än de 7 347 079 ton mineraltillgångar, enligt *Tabell 2* som redovisats i Feasibility-studien. Nya tolkningar av data öppnar för potentialen att finna ytterligare mineraliseringar i samband med den befintliga fyndigheten, både på ytan och mot djupet. Volymen på prospekteringsmålet är mer än 20 miljoner ton mineraltillgångar och silverhalten är 60 g/t Ag vid en cut-off-halt på 30 g/t Ag.

Undersökningarna styrker Sotkamo Silvers uppfattning att silverfyndigheten sträcker sig åtminstone till 2 000 meters nivå under mark. Man har tidigare bekräftat att den når ner till 550 metersnivån. En EM-undersökning och en Gefinex-undersökning visar tydligt att det anomala området sammanfaller med den geologiska strukturen där Silvergruvefyndigheten ligger. Resultat av dessa metoder visar att en stark elektromagnetisk anomali ligger på den direkta fortsättningen av fyndigheten och sträcker sig ner till djup på 1 500 - 2 000 meter. Bolaget kommer att undersöka dessa möjligheter. Förutsättningarna för att öka området mineraltillgångar bedöms som goda.

Den mineraltillgångskalkyl som visas i *Tabell 2* beskriver den idag bäst kända och tätast borrade delen av fyndigheten, ner till 450 meters djup. Denna kalkyl ingår i den fram till idag undersökta och borrade geologiska potentialen för fyndigheten, vars omfattning ner till 600 meter bäst kan beskrivas med en annan mineraltillgångskalkyl, se *Tabell 1*. Den kalkylen beskriver i sin tur fyndighetens i dag kända storlek, vilken har klassificerats som antagen och har en omfattning av cirka 13 miljoner ton. Denna kalkyl baserar sig på glesare borrning och längre avstånd mellan borrhålen, varför den statistiska noggrannheten och pålitligheten är lägre.

Bild 1 nedan Silvergruvefyndigheten, gruvplan och modeller för prospekteringsmål. Modellerna når till djupet av 2 000 meter, medan den lägre delen under - 1 400 meter bör anses som spekulativ och teoretisk.



Tabell 1. Silverfyndighetens mineraltillgång (NI 43 101) visar på en cut off- halt på 30 gram/ton Ag, spec. vikt 2,8, enligt dr. Parkkinen, Qualified Person EFG

Silvergruvans fyndighet, mineraltillgång (NI 43 101), cut off halt 30 g/t Ag, spec. vikt 2,8, Dr. Parkkinen, Qualified Person EFG					
Klassifi-cering	Tonnage	Silverhalt g/t Ingen övre cut off	Zinkhalt %	Blyhalt %	Silver Moz
Antagen	13 Mt	65	0.5	0.2	26

Gruvan har en snedbana för malmtransport och ventilationsschakt ned till ett djup på 350 meter. Den har en längd på totalt ca 2 550 meter. Snedbanan hålls torr.

En huvudventilationsfläkt har installerats på toppen av ventilationsschaktet och fem el-centraler har installerats på gruvans huvudnivåer och i rampen. Genom dessa investeringar och arbeten har man ökat kunskapen om fyndigheten betydligt och därmed minskat de geologiska och tekniska risker som tillhör gruvprojekt.

Bolaget har låtit ett utomstående, självständigt konsultbolag genomföra en feasibility-studie med mineralreservuppskattning och ekonomiska lönsamhetskalkyler, vilket ligger som grund för investeringsbeslut.

Mineraltillgångar

För närvarande uppgår Bolagets bäst kända del av mineraltillgångarna till sammanlagt 7 347 079 ton. Kategorierna Kända och Indikerade tillgångar uppgår till sammanlagt 6 011 miljoner ton med en silverekvivalenthalt på 83 gram/ton Ag (JORC code 2012).

Tabell 2 nedan. Silvergruvans mineraltillgångar per 2014-01-15. Dessa mineraltillgångar ingår i de mineraltillgångar som också visas i tabell 1 ovan.

Sotkamo Silver Mine Classified Mineral Resource 2014/01/15				Blockmodel2013_8e					
Cut off Grade 50 g/t Ag applied				Top cut off grades: 1200 g/t Ag, 12 g/t Au, 9 % Pb, 6.6 % Zn					
JORC Classification	Volume m ³	Tonnage t	Density t/m ³	Ag g/t	Au g/t	Cu g/t	Pb %	S %	Zn %
Measured	1 196 931	3 351 408	2,8	80,6	0,24	106,7	0,3	1,8	0,6
Indicated	950 131	2 660 368	2,8	87,0	0,24	125,7	0,3	1,6	0,7
Total	2 147 062	6 011 776	2,8	83,4	0,24	115,1	0,3	1,7	0,6
Inferred	476 894	1 335 303	2,8	75,5	0,22	99,2	0,2	1,6	0,5

Den oberoende konsulten Dr Jyrki Parkkinen, doktor i geologi, (EURGEO), har genomfört mineraltillgångsuppdateringen. Han har en "Qualifeid Person" status enligt "The European Federation of Geologists" (EFG). Dr Parkkinen är oberoende i ställning till Bolaget och äger inga aktier i Sotkamo Silver.

Bankable Feasibility Study

En sammanfattning av feasibility-studien presenteras på Bolagets hemsida www.silver.fi

Studien visar på acceptabel lönsamhet, även vid silverpriser under dagens nivåer. Produktion förväntas starta 12-14 månader efter det att full finansiering erhållits. Beräkningarna baseras på den nya informationen om malmreserverna, dagens kostnader, den nya brytningsplanen och de senaste offerterna från leverantörer samt bygg- och entreprenörsbolag.

Enligt den framställda ekonomiska kassaflödesprognosen, som baserar sig på ett genomsnittligt silverpris på 21,5 \$/oz. mellan åren 2016-2025, uppskattas gruvprojektets IRR till 35 % och NPV till 30 M€ (@ 8 %). Återbetalningstiden från produktionsstart beräknas till mindre än 3 år. Om silverpriset 28 \$/ oz. används, uppskattas gruvprojektets IRR till 61 % och NPV till 59 miljoner euro (@ 8 %). Med ett silverpris på 15 \$/ oz. uppskattas gruvprojektets IRR till 8 % och NPV till 0,2 miljoner euro (@ 8 %).

Uppdatering av studien framställdes, sammanställdes, bedömdes och godkändes av den oberoende konsultgruppen CTS Engtec Oy.

Mineralreserver

Mineralreserver (malm) uppskattades för varje planerat malmuttag i samband med planering av brytningsplan och genom att de ekonomiska faktorer som tillämpades visar på en lönsam produktion. En sammanfattning av malmreserverna redovisas i tabellen nedan.

Mineralreserverna visade på totalt 3,336 miljoner ton med en genomsnittlig silverhalt av 102 g/ton. Silverhalten i malmen under de fyra första planerade produktionsåren ligger på mellan 120-130 g/t malm och guldhalt på ca 0,4 g/t malm. Under det tredje produktionsåret utökas kapaciteten från 350 000 till 450 000 ton bruten malm per

år i samband med att miljötillståndet uppdaterats. Mineralreserverna i kategorin Kända och Sannolika är på sammanlagt 3 336 000 ton med en silverhalt på 102 gram/ton Ag.

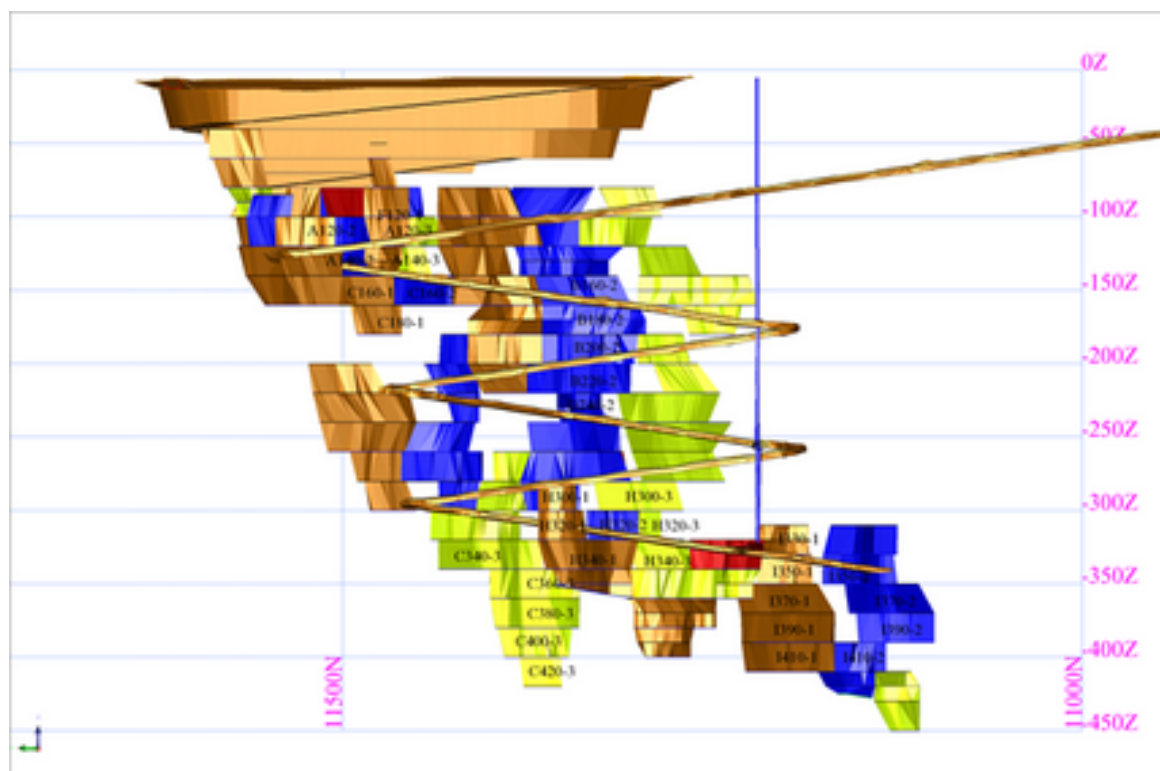
Tabell 3. Silvergruvans mineralreserver per 2014-02-11. Dessa mineralreserver ingår i Feasibility studien per 2014-03-25. Outotec (Finland) Oys rapport presenteras i sin helhet på Bolagets hemsida www.silver.fi

Sotkamo Silvers mineralreserver (malm) för Silvergruveprojektet 140211, JORC Code 2012									
Mineralreserver (malm) Kategori	Mt	Silver		Guld		Zink		Bly	
		Halt (g/t)	Metall (oz)	Halt (g/t)	Metall (oz)	Halt (%)	Metall (t)	Halt (%)	Metall (t)
Bevisad	1,8	98	5 671 406	0,29	16 782	0,69	12 420	0,33	5 940
Sannolik	1,536	106	5 234 669	0,29	14 321	0,74	11 366	0,36	5 529
Totalt Bevisad & Sannolik	3,336	102	10 940 026	0,29	31 103	0,71	23 786	0,34	11 469

Mineralreservsuppskattningen följer den australiska JORC-koden. Beräkningarna är utförda med en ”cut-off” på 35 €/ton malm vid underjordsbrytning och 25 €/ton malm vid dagbrottsbrytning. Malmreserven har ett brytningsutbyte på 90 % och en gråbergsutspädning på 15 % i vid underjordsbrytning och 10 % vid dagbrott. Silverhalten i den utspädda mineraliseringen har uppskattats till 31,3 g/ton Ag.

Jouni Kankkunen MSc (Mining), MAusIMM har utarbetat brytningsplanen och malmreservuppskattningen. Outotec (Finland) Oyj har utfört en översyn av den gruvtekniska delen av Silvergruvans gruvplan och mineralreservkalkylen för Feasibility-studien. Översynen utfördes av Pekka Lovén, MSc (Mining), MAusIMM (CP) hos Outotec (Finland) Oyj. Han är en Qualified Person enligt Joint Ore Reserves Committee (JORC 2012). De uppdaterade mineralreserverna baserar sig på information från slutförd Bankable Feasibility Study och information från Sotkamo Silver.

Bild nedan: Malmreserverna och brytningsplanen



VÄSENTLIGA HÄNDELSE UNDER PERIODEN JULI - SEPTEMBER 2014

Förvärvet av 427 hektar mark vid Silvergruvan

Det tidigare avtalade förvärvet av 427 hektar mark vid Silvergruveområdet genomfördes i augusti. Marken köptes från Oy UPM Kymmene Ab och det är nu helt betald och myndigheterna har bekräftat att lagfarten är registrerad.

Silvergruvans miljö tillstånd vann slutgiltigt laga kraft

Regionförvaltningsverket i Norra Finland beviljade miljö tillstånd för Silvergruvan den 16 april 2013. Beslutet överklagades och lämnades in till Vasa förvaltningsdomstol. Förvaltningsdomstolens beslut meddelades den 13 juni, då talan inte hade väckts inom överklagandetiden. Detta bekräftades från Högsta förvaltningsdomstolen och Silvergruvans miljö tillstånd blev därmed juridiskt bindande.

Miljö tillståndet tillåter byggande och drift. Tillståndet omfattar 108 detaljerade föreskrifter, villkor och bestämmelser för att säkra en miljövänlig och hållbar verksamhet.

VÄSENTLIGA HÄNDELSE UNDER PERIODEN APRIL - JUNI 2014

Sotkamo Silver beviljades bygglov för Silvergruveprojektets byggnader

Sotkamo kommun beviljade Sotkamo Silver bygglov för anrikningsverk, kontorsfastighet, laboratorium och underhållsbyggnader vid Silvergruvans område. Total effektiv golvyta blir 5 700 m² och total volym cirka 60 000 m³.

Avtalet med ABB angående teknologileveranser och finansieringsarrangemang förlängdes

Finansierings- och leveransavtalet med ABB Oy Finland förlängdes fram till slutet av 2014. Avtalet gäller design och nyckelfärdig leverans av elektrifiering, automation och instrumentering vid Silvergruvan. Värdet på leveransen är ca 5 miljoner euro.

ABB kommer att delta i kommande finansieringsarrangemang, där storleken på finansieringen är beroende av leveransens värde.

VÄSENTLIGA HÄNDELSE UNDER PERIODEN JANUARI - MARS 2014

Sotkamo Silver AB offentliggjorde ett prospekt avseende nyemission

Styrelsen för Sotkamo Silver AB (publ) upprättade ett prospekt avseende nyemission samt upptagande till handel, vilket godkändes och registrerades av Finansinspektionen. Prospektet passerades också till Finland.

Villkor i sammandrag

- De som på avstämningsdagen den 26 mars 2014 var registrerade som aktieägare i Sotkamo Silver ägde företrädesrätt att för två (2) innehavda aktier teckna en (1) ny aktie.
- Teckningskursen var 6 SEK per aktie, alternativt, vid teckning med stöd av teckningsrätter

registrerade hos Euroclear Finland, 0,68 EUR per aktie. Teckningskurserna i svenska kronor respektive euro gällde även för teckning av nya aktier utan stöd av teckningsrätter.

- Teckningsperiod: 31 mars - 14 april 2014
- Emissionsbelopp: maximalt 42 478 902 SEK

I företrädesemissionen tecknades 5 562 289 aktier med företräde och 921 275 utan företräde, summa antal nya aktier 6 483 564. Det tillförda beloppet om ca 39 MSEK före kostnader, motsvarade ca 92 % av emissionens maximala belopp om ca 42,5 MSEK. Nyemissionen var till 80 % garanterad genom teckningsförbindelser och garantiförpliktelser. Teckningsgraden på 92 % innebar att garantierna inte behövde utnyttjas.

Efter registrering hos Bolagsverket var antalet aktier och röster 20 643 198 och aktiekapitalet 141 596 341,47 kronor med kvotvärde 6,86 kr.

En uppdaterad feasibility-studie färdigställdes

35 % IRR, 30 M€ NPV (@ 8 %), beräknat med silverpriset \$ 21,5 / \$ oz

Investeringsbehov: beräknas till 32 M€, vilket innehåller planerad kapacitetsökning under år 3

Gruvan: 3,3 Mton mineralreserver

Återbetalningstid: mindre än 3 år från produktionsstart

Livslängd: enligt studien: 8-10 år

EBITDA marginal 46 % (de första 4 åren)

Sotkamo Silver lät färdigställa en uppdaterad Bankable Feasibility studie för Bolagets Silvergruveprojekt i Sotkamo, Finland. Studien visade på acceptabel lönsamhet, även vid silverpriser under dagens nivåer. Produktion väntas kunna starta 12-14 månader efter det att full finansiering erhållits. Beräkningarna baserades på ny informationen om malmreserverna, dagens kostnader, den nya brytningsplanen och de senaste offerterna från leverantörer samt bygg- och entreprenörsbolag.

Sotkamo Silver ABs årsstämma den 21 mars 2014

Bolaget höll årsstämma den 21 mars 2014 i Stockholm.

Följande huvudsakliga beslut fattades vid stämman:

Resultat- och balansräkningar för moderbolaget och koncernen för räkenskapsåret 2013 fastställdes av stämman. Stämman beslutade att ingen utdelning skulle lämnas för år 2013. Styrelseledamöterna och verkställande direktören beviljades ansvarsfrihet för räkenskapsåret 2013.

Stämman beslutade att styrelsen ska bestå av fyra ledamöter och att omvälja Mauri Visuri, Teuvo Jurvansuu och Jarmo Vesanto samt att till ny styrelseledamot välja Katja Keitaanniemi. Mauri Visuri omvaldes till styrelsens ordförande.

Stämman beslutade att omvälja revisorsbolaget PWC som Bolagets revisor intill slutet av årsstämman 2015 med auktoriserade revisorn Anna Rosendal som huvudansvarig tills vidare.

Riktlinjerna för ersättning till ledande befattningshavare samt riktlinjer för valberedningens utseende fastställdes enligt styrelsens förslag.

Stämman fastställde valberedningens förslag om att styrelsens arvode skulle utgå med sammanlagt 450 000 kronor.

Stämman beslutade att anta en ny bolagsordning där bestämmelsen om aktiekapitalets gränser i § 4 i bolagsordningen ändrats.

Stämman beslutade att minska bolagets aktiekapital med 56 638 537,47 kronor utan indragning av aktier genom att aktiens kvotvärde ändras från cirka 10 kronor till 6 kronor per aktie. Minskningens beloppet skulle användas för avsättning till fond att användas enligt beslut av bolagsstämman.

Stämman beslutade att godkänna styrelsens beslut per den 14 februari 2014 att genomföra en företrädesemission och därvid öka aktiekapitalet med högst 42 478 902 kronor (baserat på kvotvärdet 6 per aktie) genom emission av högst 7 079 817 aktier. Bolagets aktieägare skulle ha företrädesrätt att teckna de nya aktierna, varvid en gammal aktie skulle berättiga aktieägaren till en teckningsrätt. Två teckningsrätter skulle berättiga till teckning av en ny aktie i bolaget. Avstämningsdag för emissionen skulle vara den 26 mars 2014. De nya aktierna skulle tecknas till en kurs om 6 kronor per aktie. Teckningstid av nya aktier var under tiden 31 mars 2014 – 14 april 2014. Företrädesemission var till 80 % säkerställd genom teckningsåtaganden från befintliga aktieägare och garantier från externa garantier. Vid full teckning skulle emissionen inbringa ca 42,5 Mkr, före emissionskostnader.

Stämman beslutade att genomföra en fondemission som omfattade en ökning av bolagets aktiekapital med 22 655 415,87 kronor genom ianspråktagande av bolagets fria egna kapital. Fondemissionen skulle genomföras utan utgivande av nya aktier.

Stämman beslutade att minska bolagets aktiekapital med högst 8 495 780,43 kr. Aktiekapitalets minskning skulle fastställas till ett belopp i kronor som motsvarar aktiekapitalets ökning enligt stämmans beslut om nyemission och fondemission minus minskningsbeloppets storlek enligt stämmans beslut om minskning av aktiekapitalet. Minskningen skulle genomföras utan indragning av aktier genom att aktiens kvotvärde ändrades. Minskningens beloppet skulle användas för avsättning till fond att användas enligt beslut av bolagsstämman.

Stämman beslutade att bemyndiga styrelsen intill nästa årsstämma, vid ett eller flera tillfällen, att emittera nya aktier eller andra finansiella instrument. Bemyndigandet är begränsat till att högst motsvara en utspädning av det antal aktier som vid tiden för det första emissionsbeslutet enligt bemyndigandet motsvarar 10 procent av det totala antalet utestående aktier i bolaget.

Mineralreserverna ökade med 33 %

I jämförelse med föregående mineralreservsuppskattning ökade den totala mängden silver i de Bevisade och Sannolika mineralreserverna med 33 % till 10 940 026 uns silver. Ökningen är 12 % i tonnage och 18 % i silverhalt. Silverhalten i malmen under de planerade fyra första produktionsåren uppgår till mellan 120-130 g/t silver i malmen och guldhalt till ca 0,4 g/t i malm.

Under det tredje planerade produktionsåret utökas kapaciteten från 350 000 ton till 450 000 ton malm per år. Planerad produktionstid med de nu kända mineralreserverna är 8-9 år.

Bolaget erhöll gruvsäkerhetstillstånd enligt de nya säkerhetskraven

Sotkamo Silver erhöll gruvsäkerhetstillstånd för sin Silvergruva i Sotkamo enligt de nya säkerhetskraven. Det godkänns av Säkerhets- och kemikalieverket, TUKES. Bolaget blir det första gruvbolaget i Finland att arbeta under det nya gruvsäkerhetstillståndet.

Alla nya gruvor måste söka tillståndet och gamla gruvor blir tvungna att uppgradera sin verksamhet till de nya krav som myndigheterna ställer. Tillståndet krävs tillsammans med en gruvlicens för att kunna bedriva gruvdrift.

Gruvsäkerhetstillståndet omfattar riskbedömning av verksamheten, handlingsprinciper för att förebygga olyckor och en intern räddningsplan. Gruvmyndigheten inspekterar vanligtvis efterlevnaden av tillståndet en gång om året.

Gruvoperatören ska utse en auktoriserad person till säkerhetsansvarig. Den ansvarige auktoriseras av TUKES. Bolagets miljöingenjör Arttu Ohtonen har utsetts till auktoriserad gruvsäkerhetsansvarig vid Sotkamo Silvers gruva.

Kända och indikerade mineraltillgångar ökade betydligt

Sotkamo Silver hade nöjet att meddela att mängden av Silvergruvans kända och indikerade mineraltillgångar ökade med 70 % i fråga om tonnage, eller 57 % i fråga om mängd silver, med en cut-off på 50 g/t silver.

Tillgångarnas ökning berodde på en omtolkning av geologin och byggde på resultat från ett omfattande borrhprogram med betydande nya silverricka genomskärningar. Särskild uppmärksamhet i modelleringen riktades mot den geologiska kontinuitet som skapar större mineraliserade enheter. Detta ger en möjlighet att schemalägga gruvdrift på ett sådant sätt att malmer med högre silverhalter bryts under de första åren. Detta förbättrar lönsamheten både för verksamheten och den planerade gruvdriften. Fyndigheten är öppen mot djupet utifrån geofysisk och geologisk formation och samma egenskaper fortsätter nedanför den kända 550 metersnivån, ner till minst 1,500 - 2,000 meter.

FINANSIELL STÄLLNING

Koncernen hade på balansdagen en likviditet på 26 755 kSEK (11 095). Soliditeten uppgick till 93% (89). Koncernens egna kapital uppgick till 136 551 kSEK (107 732), vilket motsvarade 9,64 SEK (7,63) per aktie.

Investeringar

Under januari – september 2014 har investeringar gjorts i dotterbolaget Sotkamo Silver Oy med 7 046 kSEK (20 532).

Anställda

Under perioden har 7 personer arbetat inom koncernen, antingen genom anställning eller på konsultbasis.

Styrelsens arbete

Bolagets styrelse består av fyra ledamöter. Styrelsen har under januari – september 2014 haft 8 styrelsemöten. Därutöver har styrelsen haft löpande kontakt om Bolagets verksamhet och utveckling.

Transaktioner med närstående

VD och CFO har under 9-månadersperioden fakturerat sedvanliga konsultarvoden enligt avtal som uppgår till kSEK 1 939.

HÄNDELSER EFTER PERIODENS UTGÅNG

Inga väsentliga händelser har inträffat efter periodens utgång.

KONCERNENS RAPPORT ÖVER TOTALRESULTATET I SAMMANDRAG

	2014	2013	2014	2013	2013
<i>Belopp i kSEK</i>	jul-sep	jul-sep	jan-sep	jan-sep	jan-dec
Övriga intäkter	68	55	597	832	1 457
Övriga externa kostnader	-1 354	-1 358	-4 002	-5 429	-7 186
Personalkostnader	-957	-491	-2 972	-2 806	-4 130
Avskrivningar och nedskrivningar av materiella och immateriella anläggningstillgångar	-68	-60	-201	-176	-238
Rörelseresultat	-2 312	-1 854	-6 579	-7 580	-10 097
Finansiella intäkter	-175	-4	1 646	2 308	4 477
Finansiella kostnader	13	-197	-114	-404	-370
Finansnetto	-162	-201	1 532	1 904	4 107
Resultat efter finansiella poster	-2 474	-2 055	-5 046	-5 676	-5 990
Skatt	0	0	0	0	0
ÅRETS RESULTAT	-2 474	-2 055	-5 046	-5 676	-5 991
ÖVRIGT TOTALRESULTAT					
Totalresultat som kan återföras till årets resultat:					
Omräkningsdifferenser	-27	-32	318	1	38
Summa totalresultat	-2 501	-2 087	-4 729	-5 675	-5 952
Hänförligt till:					
Moderbolagets aktieägare	-2 501	-2 087	-4 729	-5 675	-5 952
SUMMA	-2 501	-2 087	-4 729	-5 675	-5 952
Resultat per aktie, vägt genomsnitt före utspädning, sek	-0,12	-0,15	-0,27	-0,40	-0,42
Resultat per aktie, vägt genomsnitt efter utspädning, sek	-0,12	-0,15	-0,27	-0,40	-0,42

KONCERNENS RAPPORT ÖVER FINANSIELL STÄLLNING I SAMMANDRAG

<i>Belopp i kSEK</i>	2014-09-30	2013-09-30	2013-12-31
Tillgångar			
Anläggningstillgångar			
Immateriella tillgångar	48 743	47 451	48 900
Materiella anläggningstillgångar	69 616	12 521	60 857
Finansiella anläggningstillgångar	488	48 395	485
Uppskjuten skattefordran	341	340	340
Summa anläggningstillgångar	119 188	108 707	110 582
Omsättningstillgångar			
Övriga omsättningstillgångar	798	2 546	813
Likvida medel	26 755	10 065	11 095
Summa omsättningstillgångar	27 553	12 612	11 908
Summa tillgångar	146 741	121 319	122 490
Eget kapital och skulder			
Eget kapital	136 551	107 976	107 732
Avsättningar	250	250	250
Långfristiga skulder	6 332	7 707	7 098
Kortfristiga skulder	3 608	5 386	7 410
Summa eget kapital och skulder	146 741	121 319	122 490

KONCERNENS FÖRÄNDRING EGET KAPITAL I SAMMANDRAG

<i>Belopp i kSEK</i>	Aktie- kapital	Ej registrerad emission	Övrigt tillskjutet kapital	Omräknings- differenser	Balanserat resultat inkl. Årets resultat	Totalt eget kapital
Ingående eget kapital 2013-01-01	141 528		-29 149	-2 161	3 366	113 584
Totalresultat januari - september 2013				1	-5 676	-5 675
Nyemission	38		29			67
Utgående eget kapital 2013-09-30	141 566	0	-29 120	-2 160	-2 310	107 976
Totalresultat oktober - december 2013				37	-315	-278
Nyemission		52				52
Emissionskostnader			-17			-17
Utgående eget kapital 2013-12-31	141 566	52	-29 137	-2 123	-2 625	107 733
Totalresultat januari - september 2014				318	-5 046	-4 729
Registrering av emission	30	-52	22			0
Nyemission	38 901					38 901
Fondemission	22 655				-22 655	0
Nedsättning av aktiekapital	-61 556				61 556	0
Emissionskostnader			-5 354			-5 354
Utgående eget kapital 2014-09-30	141 596	0	-34 469	-1 805	31 230	136 551

KASSAFLÖDESANALYSER I SAMMANDRAG

<i>Belopp i kSEK</i>	2014-09-30	2013-09-30	2013-12-31
Den löpande verksamheten			
Periodens resultat före skatt	-5 046	-5 676	-5 991
Justering för poster som inte ingår i kassaflödet	-1 009	-209	-1 082
Kassaflöde från den löpande verksamheten före förändringar av rörelsekapital	-6 055	-5 885	-7 073
Kassaflöde från förändringar i rörelsekapital			
Förändring av rörelsefordringar	27	-160	1 851
Förändring av rörelseskulder	-3 919	-4 508	-3 460
Kassaflöde från den löpande verksamheten	-9 947	-10 553	-8 682
Kassaflöde från investeringsverksamheten	-7 046	-20 532	-21 011
Kassaflöde från finansieringsverksamheten	32 604	-33	-62
Årets kassaflöde	15 611	-31 118	-29 755
Likvida medel vid periodens början	11 095	41 178	41 178
Valutakursdifferens	49	5	-328
LIKVIDA MEDEL VID PERIODENS SLUT	26 755	10 065	11 095

MODERBOLAGETS RESULTATRÄKNINGAR I SAMMANDRAG

<i>Belopp i kSEK</i>	2014 jan-sept	2013 jan-sept	2013 jan-dec
Nettoomsättning	2 456	2 344	3 145
Intäkter	2 456	2 344	3 145
Övriga externa kostnader	-2 676	-3 693	-5 812
Personalkostnader	-2 382	-2 143	-2 888
Avskrivningar materiella anläggningstillgångar	-6	-6	-8
Rörelseresultat	-2 608	-3 500	-5 563
Övriga ränteintäkter och liknande resultatposter	2 628	3 992	5 927
Räntekostnader och liknande resultatposter	-1	-	-
PERIODENS RESULTAT	19	492	364
Hänförligt till:			
Moderbolagets aktieägare	19	492	364
SUMMA	19	492	364

MODERBOLAGETS BALANSRÄKNINGAR I SAMMANDRAG

<i>Belopp i kSEK</i>	2014-09-30	2013-09-30	2013-12-31
Tillgångar			
Anläggningstillgångar			
Immateriella anläggningstillgångar	48 279	-	48 279
Materiella anläggningstillgångar	341	350	348
Finansiella tillgångar	350	48 266	350
Långfristiga fordringar dotterföretag	49 768	46 696	38 743
Aktier i dotterföretag	139 417	125 108	139 417
Övriga omsättningstillgångar	5 421	5 343	224
Likvida medel	24 474	8 810	6 850
Summa tillgångar	268 051	234 573	234 211

<i>Belopp i kSEK</i>	2014-09-30	2013-09-30	2013-12-31
Eget kapital och skulder			
Eget kapital	266 095	232 622	232 529
Avsättningar	250	250	250
Kortfristiga skulder	1 706	1 701	1 432
Summa eget kapital och skulder	268 051	234 573	234 211

ÖVRIG INFORMATION

Kommande finansiell information

Sotkamo Silver kommer att ge ekonomisk information vid följande tillfällen:

- Bokslutskommuniké för 2014 publiceras den 16 februari 2015
- Årsredovisning publiceras i mars 2015
- Årsstämma för 2014 kommer att hållas den 23 mars 2015

Risikfaktorer

Olika risker och marknadsosäkerheter har inverkan på Bolagets verksamhet. Både interna och externa händelser påverkar, både positivt och negativt. Bolagets verksamhet måste utvärderas mot bakgrund av de risker, komplikationer och tillkommande kostnader som bolag inom gruvverksamhet och prospektering är utsatta för. Bolaget kan kontrollera och motverka dessa risker i varierande grad.

Mineralprospektering och gruvverksamhet är osäkert till sin natur och förenad med ekonomiskt risktagande, speciellt vad avser projekt som befinner sig i utvecklings- och lönsamhetsstudiestadium. Risker i gruv- och prospekteringsföretag är främst kopplade till utfallet av själva prospekteringsverksamheten samt prisförändringar på metallmarknaden. Dessa faktorer påverkar både negativt och positivt till en resultatutveckling och värdetillväxt.

För att eliminera riskerna genomförs löpande nya borrhprogram med därtill hörande analyser av borresultaten inför en framtida gruvdrift.

Marknadspriser på metaller kan inte påverkas av Bolagets egna åtgärder. I nuvarande fas har dagspriset på metaller ingen direkt påverkan, utan mer indirekt genom att det påverkar möjligheten för finansiering fram till dess drift påbörjas.

Sotkamo Silver AB har fyndigheter i Finland och Norge. Därmed har man kostnader i flera olika valutor. Bolaget räknar därför valutakursförändringar som en av de större risker Bolaget har och även kommer att ha i framtiden.

Bolaget har bankkonton i olika valutor för att minimera valutakursförluster.

Bolaget löper hela tiden risker i samband med politiska förändringar, myndighetsutövning och opinionsbildningar.

Bolagets verksamhet bedrivs i miljöer som bedöms mycket politiskt stabila, där risken för genomgripande beslut som skulle kunna äventyra Bolagets verksamhet måste betraktas som försumbara.

Gruvdrift är en näring som är omgiven av ett omfattande regelverk med olika lagar och förordningar.

Bolaget har säkerställt att alla tillstånd som krävs har erhållits och kommer att uppdateras varefter de förfaller.

Opinionsbildning försöker Bolaget möta genom samarbete med lokala politiker och Ortsbefolkning.

För att över huvud taget kunna få finansieringsmöjlighet måste Bolaget visa på vilka prospekteringar, beräkningar av mineraltillgångar och malmreserver som Bolaget har. Man måste visa på möjligheten att kunna leverera genom att visa på att Bolaget noga följer en rad olika lagar och förordningar samt har erhållit olika sorters tillstånd för att kunna bedriva en framtida gruvdrift.

Genom att Bolagets verksamhet, i likhet med branschen i övrigt, under prospekteringsfasen, måste refinansieras ett antal gånger fram till det att kommersiell gruvdrift kan bedrivas, så är utöver den dagliga verksamheten på prospekteringsområdet, finansieringsfrågorna bland de mest centrala i Bolagets verksamhet.

Beskrivningar av Bolagets planerade eller pågående gruvbrytning och prospektering samt dessa verksamheters inverkan på Bolagets ekonomiska utsikter är baserade på Bolagets egna bedömningar och på externa källor. Sådana bedömningar är behäftade med ett stort mått av osäkerhet som Bolaget naturligt inte kan råda över, varför inga garantier kan lämnas att det som beskrivs i kvartalsrapporter och pressmeddelande är korrekt eller kommer att inträffa.

Ägande av aktier är alltid förenat med risk och därför bör man noggrant beakta och bedöma dessa riskfaktorer. Utöver den information som ges av Bolaget, bör man göra sin egen bedömning av nämnda och andra potentiella riskfaktorer och deras betydelse för den framtida utvecklingen av bolagets verksamhet och värde.

Information om risker och osäkerhetsfaktorer som gäller för Sotkamo Silver finns även beskrivna i prospekt utfärdat i mars 2014. Detta finns tillgängligt på www.silver.fi

Inga väsentliga förändringar har inträffat som föranleder ändring av denna beskrivning.

Börsnotering på NGM Equity

Bolaget är noterat på NGM Equity. Bolagets tickerkod är SOSI, ISIN-nummer för aktien är SE0001057910. En börspost uppgår till 1 aktie.

Aktiedata

Sotkamos aktie handlades den sista transaktionsdagen, d.v.s. den 30 september 2014 till 5,60 SEK. Aktiekapitalet uppgick till SEK 141 596 341,47. Kvotvärdet var 6,86 kr.

Antalet aktier registrerade av Bolagsverket var 20 643 198. Bolagets börsvärde var på balansdagen ca 116 MSEK.

Redovisningsprinciper

Delårsrapporten har för koncernen upprättats i enlighet med IAS 34, Delårsrapportering, årsredovisningslagen samt lagen om värdepappersmarknaden. För moderbolaget har delårsrapporten upprättats i enlighet med årsredovisningslagen och lagen om värdepappersmarknaden vilket är i enlighet med bestämmelserna i RFR 2 Redovisning för juridiska personer. Moderbolagets och koncernens redovisningsprinciper för rapporten är oförändrade jämfört med senast avgiven årsredovisning.

Koncernen äger mark som förvärvades i syfte att uppföra produktionsanläggning för gruvbrytning. Den del av skogsbevuxen mark där anläggningen ska uppföras har avverkats och timret har sålts. Övrig skog, som inte utgör en väsentlig del av anskaffningen, kommer inte att avverkas inom överskådlig tid och koncernen avser inte bedriva något skogsbruk varför marken i övrigt värderas till anskaffningsvärde.

Valutakurser har för sammanställningen av bolagets räkenskaper beräknats med följande värden:

EUR/SEK

Balansdagens kurs 30 september 2014: 9,1815

Genomsnittskurs januari-september 2014: 9,0682

Årsredovisning och finansiella rapporter

Rapporter hålls tillgängliga på Bolagets hemsida: http://www.silver.fi/sivu/en/finansiella_rapporter/

Styrelsen och Verkställande Direktören försäkrar att rapporten ger en rättvisande översikt av moderbolagets och koncernens verksamhet, ställning och resultat samt beskriver de väsentliga risker och osäkerhetsfaktorer som moderbolaget och dess dotterföretag som ingår i koncernen står inför.

Stockholm den 17 november 2014

Sotkamo Silver AB

Mauri Visuri
Styrelseordförande

Teuvo Jurvansuu
Styrelsemedlem

Jarmo Vesanto
Styrelsemedlem

Katja Keitaanniemi
Styrelsemedlem

Timo Lindborg
Verkställande direktör

Denna rapport har varit föremål för revisorernas översiktliga granskning.

Frågor om denna delårsrapport kan ställas till VD Timo Lindborg på telefon +46 8 30 49 20.

Email: timo.lindborg@silver.fi

Informationen är sådan som Bolaget ska offentliggöra enligt lagen om börs- och clearingverksamhet och/eller lagen om handel med finansiella instrument. Informationen lämnas för offentliggörande den 18 november 2014 klockan 08,00.

Nyckeltal (koncernen) *)	2014-09-30	2013-09-30	2013-12-31
Räntabilitet på genomsnittligt totalt kapital	Neg	Neg	Neg
Räntabilitet på genomsnittligt eget kapital	Neg	Neg	Neg
Soliditet (%)	93	89	88
Räntetäckningsgrad	Neg	Neg	Neg
Resultat per aktie (vägt genomsnitt)	-0,27	-0,40	-0,42
Eget kapital per aktie	6,61	7,63	7,61
Kassalikviditet (%)	764	234	161
Antal aktier	20 643 198	14 156 664	14 156 664
Vägt genomsnittligt antal aktier	18 505 759	14 154 139	14 154 776

Nyckeltalsdefinitioner

Räntabilitet på totalt kapital:	Resultat efter finansiella poster och finansiella kostnader i procent av genomsnittligt totalt kapital.
Räntabilitet på eget kapital:	Resultat efter finansiella poster och finansiella kostnader i procent av genomsnittligt eget kapital.
Soliditet:	Eget kapital i procent av balansomslutning.
Räntetäckningsgrad:	Resultat efter finansiella poster plus räntekostnader dividerat med räntekostnader.
Resultat per aktie:	Resultat efter skatt i förhållande till vägt genomsnittligt antal aktier.
Eget kapital per aktie:	Eget kapital i relation till antal aktier på balansdagen.
Kassalikviditet:	Omsättningstillgångar exklusive lager i förhållande till kortfristiga skulder.
Använda medel:	Externa kostnader, personalkostnader, investering av prospekteringsstillgångar och utrustning.