



Selskabsmeddelelse 2014/61

NASDAQ OMX København

Nikolaj Plads 6
1007 København K

4. december 2014

Årsregnskabsmeddelelse

Bestyrelsen i Land & Leisure A/S har på sit bestyrelsesmøde i dag behandlet og godkendt årsrapporten for året 01.10.2013 - 30.09.2014.

Driftsresultatet (EBIT) udgør T.DKK 27.412 og resultat før skat T.DKK 28.061.

Koncernen har oprindeligt forventet og gennem hele regnskabsåret fastholdt udmeldingen om en nettoomsætning på T.DKK 260.000 - 270.000, et driftsresultat på T.DKK 25.000 - 30.000, og et resultat før skat på T.DKK 25.000 - 30.000.

Udviklingen de seneste 3 regnskabsår kan belyses således:

T.DKK	2011/12	2012/13	2013/14
Nettoomsætning	269.587	260.022	278.751
Driftsresultat	34.327	22.403	27.412
Resultat før skat	34.395	22.218	28.061

Årets nettoomsætning udviklede sig en anelse bedre end forventede udmeldinger. Koncernen har i regnskabsåret måttet realisere omkostninger af engangskaraktér. Årets resultat før skat er, under hensynstagen hertil, tilfredsstillende.

For det kommende regnskabsår forventes en nettoomsætning på T.DKK 280.000 - 300.000, et driftsresultat på T.DKK 30.000 - 40.000 og et resultat før skat på T.DKK. 30.000 - 40.000.

Bestyrelsen indstiller til generalforsamlingens godkendelse, at der for regnskabsåret 2013/14 udbetales et udbytte på 6,67% svarende til DKK 0,20 pr. aktie á DKK 3,00.

Til belysning af udviklingen i det forløbne regnskabsår og selskabets forventede udvikling er ledelsesberetningen anført i sin helhed tillige med resultatopgørelse, totalindkomstopgørelse, balance, egenkapitalopgørelse, samt pengestrømsopgørelse.

Generalforsamling

Selskabets ordinære generalforsamling afholdes torsdag den 29. januar 2015 kl. 14:00 på Hotel Scandic Eremitage, Lyngby Storcenter 62, Klampenborgvej 230, 2800 Kgs. Lyngby.

Med venlig hilsen
Land & Leisure A/S

Jørgen Bertelsen

Steen Seitner

Best.formand

Adm. direktør

Ledelsesberetning

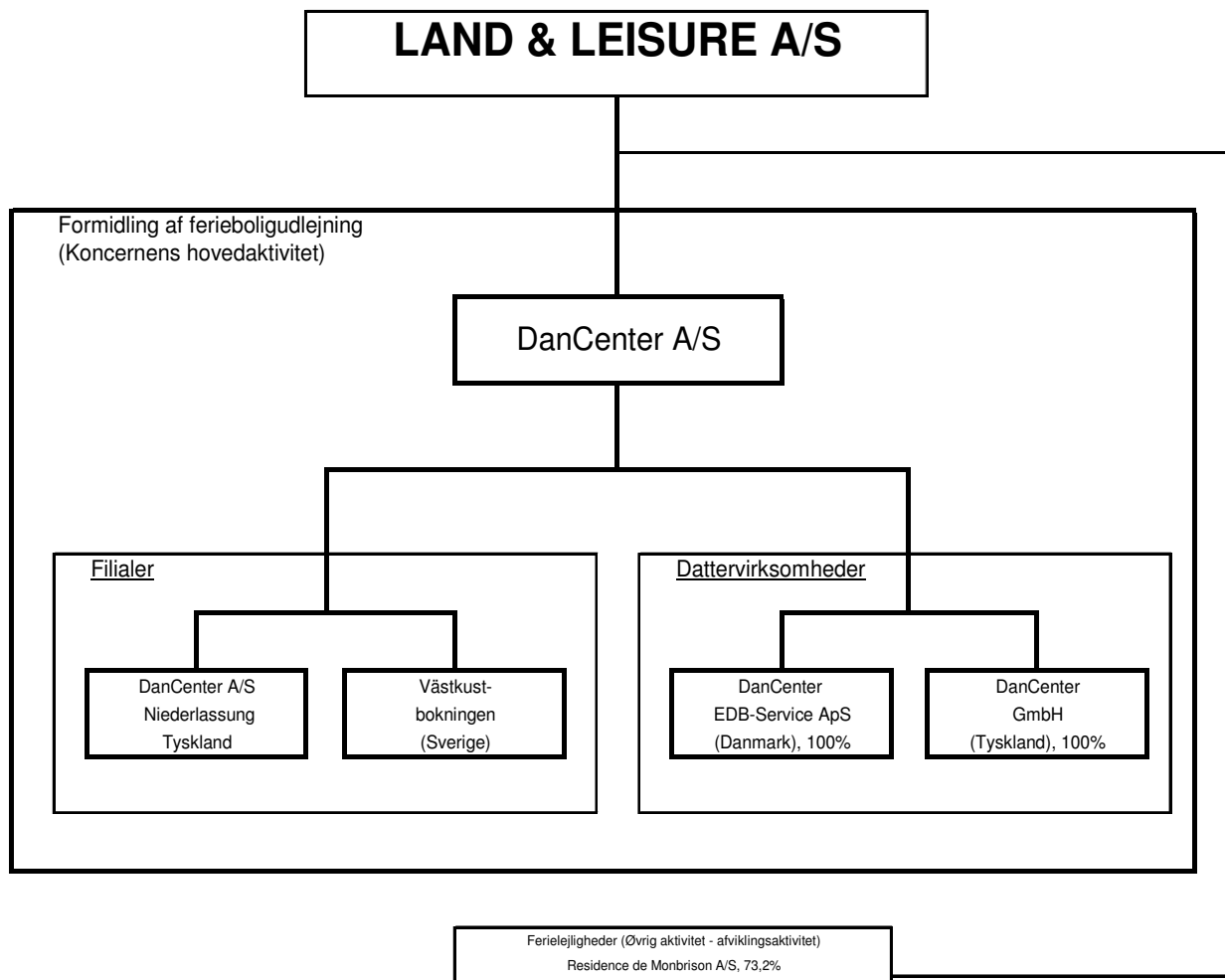
Koncernens hoved- og nøgletal

T.DKK	2013/14	2012/13	2011/12	2010/11	2009/10
Hovedtal					
Resultatopgørelse					
Nettoomsætning	278.751	260.022	269.587	276.906	273.248
Driftsresultat	27.412	22.403	34.327	35.142	31.499
Resultat af finansielle poster	649	-185	68	190	-538
Årets resultat	23.918	18.547	26.832	26.369	23.631
Balance					
Investeret kapital inklusive goodwill	260.397	268.917	275.748	275.352	261.261
Investeret kapital eksklusiv goodwill	20.358	28.878	35.709	35.313	21.222
Nettoarbejdskapital (NWC)	-19.318	-8.031	1.053	-1.059	-17.317
Egenkapital	320.901	314.879	310.722	296.130	288.361
Balancesum	428.303	408.085	408.121	400.484	396.786
Nettorentebærende aktiver (-gæld)	62.011	47.681	42.329	32.614	36.781
Pengestrøm					
Pengestrømme vedr. drift	39.921	26.654	28.418	19.744	54.199
Pengestrømme vedr. investeringer	-4.314	-4.823	-4.023	-1.487	24.159
- heraf til investering i materielle aktiver	-4.185	-5.402	-4.781	-2.151	-388
Pengestrømme vedr. finansiering	-21.114	-17.731	-15.913	-22.079	-11.991
Pengestrømme i alt	14.493	4.100	8.482	-3.822	66.367
Nøgletal ¹⁾					
Finansielle nøgletal					
Overskudsgrad (%)	9,83	8,62	12,73	12,69	11,53
Soliditetsgrad (%)	74,07	76,49	74,01	72,76	70,87
Egenkapitalforrentning (%)	7,53	5,94	8,86	9,00	8,39
Afkast af invest. kapital ekskl. goodwill (%)	134,65	77,58	96,13	99,52	148,43
Afkast af investeret kapital inkl. goodwill (%)	10,53	8,33	12,45	12,76	12,06
Nettoomsætning/Investeret kapital, ekskl. goodwill	13,69	9,00	7,55	7,84	12,88
Nettoarbejdskapital/Nettoomsætning	-0,05	-0,01	0,00	-0,04	-0,06
Aktierelaterede nøgletal					
Resultat pr. aktie (EPS Basic) DKK	0,31	0,24	0,33	0,32	0,27
Udvandet resultat pr. aktie (EPS-D) DKK	0,31	0,24	0,33	0,32	0,27
Udbytte pr. aktie (foreslået) DKK	0,20	0,15	0,15	0,15	0,12
Udbytte (%)	6,67	5,00	5,00	5,00	4,00
Gennemsnitligt antal fuldtidsansatte	238	237	238	226	229

1) Resultat og udvandet resultat pr. aktie er beregnet i overensstemmelse med IAS 33. Øvrige nøgletal er beregnet i overensstemmelse med Den Danske Finansanalytikerforenings "Anbefalinger og Nøgletal 2010".

Ledelsesberetning

Koncernoversigt



Ledelsesberetning

Resumé for koncernen i 2013/14

Resultatudviklingen kan summeres således:

T.DKK	2013/14	2012/13
Nettoomsætning	278.751	260.022
Resultat før finansielle poster, skat og afskrivninger (EBITDA)	31.284	26.170
Driftsresultat	27.412	22.403
Resultat før skat	28.061	22.218
Pengestrømme i alt	14.493	4.100

Det seneste års udvikling har medført, at vi nu er tilbage på tidligere tiders høje niveau for vore vigtigste marketers rejseadfærd. Det var generelt en rigtig god dansk sommer i år, men desværre var august præget af megen regn. De største ferieuger for vores tyske kunder faldt netop i august, og desværre kom mange derfor ikke til at få den sommerlige oplevelse vi havde håbet at kunne give dem.

For koncernens udmeldte forventninger til nettoomsætningen vil der altid være en usikkerhed tilknyttet – ikke mindst som følge af tidligere sæsoners vejrlige forhold i Skandinavien. Udmeldte forventninger har ledelsen gennem hele året fastholdt i intervallet T.DKK 260.000 – 270.000, men nettoomsætningen endte med at overstige dette med ca. 3 %. Øvrige udmeldinger udgjorde et forventet driftsresultat på T.DKK 25.000 – 30.000 og et resultat før skat på T.DKK 25.000 – 30.000. Årets realiserede resultater ligger dermed indenfor disse forventninger.

Årets nettoomsætning udviklede sig en anelse bedre end forventede udmeldinger. Koncernen har i regnskabsåret måttet realisere omkostninger af engangskaraktér. Årets resultat før skat er, under hensynstagen hertil, tilfredsstillende.

Hovedaktivitet

Koncernens hovedaktivitet er formidling af udlejning af ferieboliger beliggende i Skandinavien samt i mindre omfang i Tyskland.

Aktiviteten foregår i dattervirksomheden DanCenter A/S, der er en af Danmarks førende formidlere af udlejning af ferieboliger med ca. 10.000 ferieboliger til udlejning i Danmark, Norge, Sverige og Tyskland, hvilket i europæisk målestok giver selskabet en position blandt de største.

DanCenter A/S opererer under to hovedbrands: DanCenter og Danland.

DanCenter brandet rummer ca. 8.000 ferieboliger, hvor ca. 2/3 er beliggende i Danmark og de øvrige i Norge, Sverige og Tyskland. Ferieboligerne er privatejede ferieboliger i form af sommerhuse.

Danland brandet rummer ca. 2.000 ferieboliger, som alle er beliggende i Danmark. Ferieboligerne er privatejede ferielejligheder beliggende i feriecentre med forskellige fællesfaciliteter.

DanCenter A/S' fokusområder er Danmark, Tyskland, Holland, Norge og Sverige, hvor det største udlejningsmarked er Tyskland.

Vejret har altid stor betydning for vores branche, men som tidligere beskrevet blev vores gode sommer i 2014 desværre ikke timet helt godt i forhold til det tyske marked. Vi anser dog kun at det vil få mindre negativ effekt for 2015, og ser allerede nu at bookinger for 2015 overgår sidste års niveau.

Forventet udvikling

Hovedaktivitet:

Udviklingen fra 2013/14 forventes fastholdt – om end med en mindre stigningstakt. Væksten forudsætter fortsat positiv og stabil salgsudvikling på eksisterende markeder og afsætningskanaler.

Koncernen indtager en stærk position på markedet for udlejning af ferieboliger. Det er en position som koncernen mener kan styrkes yderligere i de kommende år. Blandt andet ved fortsat at have fokus på at højne gæsternes ferieoplevelser. Rationalisering vil stadig have stor opmærksomhed for sikring af optimal ressourceanvendelse og dermed bevarelse af virksomhedens konkurrencemæssige position.

Direktion og bestyrelse forventer i det kommende regnskabsår en nettoomsætning på T.DKK 280.000 – 300.000, et driftsresultat på T.DKK 30.000 – 40.000 og et resultat før skat på T.DKK 30.000 – 40.000.

Øvrig aktivitet:

Afviklingsprocesserne vedrørende de resterende ca. 100 aktionærer, som selskabet i 1990'erne indgik udlejningsaftaler med i sydeuropæiske lejligheder, vil blive fortsat i de kommende år.

Afslutningen vil kunne medføre, at de resterende B-aktier konverteres til A-aktier.

Ledelsesberetning

Der er ikke budgetteret indtægter vedrørende salg af ejendomme/lejligheder eller kapitalandele.

Aktietilbagekøbsprogrammer

Land & Leisure A/S' bestyrelse har besluttet at købe selskabets egne aktier tilbage i overensstemmelse med bemyndigelse givet på generalforsamlingen 20. januar 2011. Formålet med aktietilbagekøbet er afdækning af koncernens incitamentsprogram, samt tilpasning af selskabets kapitalstruktur. Der vil blive stillet forslag til selskabets ordinære generalforsamling om, at eventuelle overskydende aktier, som ikke anvendes til afdækning af selskabets incitamentsprogram, annulleres.

Aktietilbagekøbet løb i første omgang i perioden 14. januar - 30. juni 2013. I denne periode blev der i alt tilbagekøbt 770.592 stk. aktier til en gennemsnitlig pris på DKK 3,01 pr. aktie. Det andet aktietilbagekøbsprogram, som løb fra 1. juli - 31. december 2013, resulterede i et samlet tilbagekøb af i alt 347.598 stk. aktier til en gennemsnitlig pris på DKK 3,02 pr. aktie. Ved fondsbørsmeddelelse 2014/02 d. 2. januar 2014 blev et nyt aktietilbagekøb iværksat for perioden 3. januar - 30. juni 2014. Programmet var begrænset til at opkøb kunne udgøre DKK 5 mio. eller maksimalt 2.000.000 stk. aktier. Allerede d. 25. marts 2014 var der tilbagekøbt 1.226.871 stk. aktier til gennemsnitligt DKK 4,08 pr. aktie og dermed var den samlede anskaffelsessum på DKK 5 mio. anvendt.

Herefter blev yderligere et tilbagekøbsprogram iværksat for perioden 12. maj - 11. november 2014 og pr. 30. september 2014 var der under dette igangværende program tilbagekøbt 486.593 stk. aktier til gennemsnitligt DKK 4,51 pr. aktie.

Gældende for nuværende og allerede gennemførte aktietilbagekøbsprogrammer vil Land & Leisure A/S købe op til en maksimal værdi på DKK 5 mio. kroner efter bestemmelserne i EU's forordning nr. 2273/2003 af 22. december 2003, den såkaldte "Safe Harbour" metode. Metoden værner børsnoterede selskabers bestyrelse og direktion imod overtrædelse af insider-lovgivningen i forbindelse med aktietilbagekøb.

Kapitalnedsættelse

På Land & Leisure A/S' ordinære generalforsamling den 30. januar 2014 blev det vedtaget at nedsætte selskabets aktiekapital med DKK 3.000.000. Kapitalnedsættelsen er sket ved annullering af selskabets egne A-aktier 1.000.000 stk. a nominel værdi DKK 3,00 pr. stk.

Selskabskapitalen er herefter DKK 234.000.000 - fordelt på DKK 231.217.761 i A-aktier og DKK 2.782.239 i B-aktier. Såvel A- som B-aktier har en nominel værdi på DKK 3,00 pr. stk.

Øvrige koncernheders aktiviteter

Land & Leisure A/S forestår koncernens holdingaktiviteter og mindre driftsaktivitet sideløbende.

Til varetagelse af udlejningsaktiviteterne i udlandet er der etableret filialer i Tyskland og Sverige under følgende navne:

- DanCenter A/S Niederlassung, Deutschland
- Västskustbokningen, Svensk filial til DanCenter A/S, Danmark.

Begivenheder efter regnskabsårets afslutning

Ultimo november 2014 har Casa Blanca ApS' spanske datterselskab Maritimo 101 SL solgt sin ejendom i Torremolinos med overtagelse senest 1. april 2015.

For Land & Leisure A/S vil salget betyde en positiv regulering af salgsprisen for kapitalandelene i Casa Blanca ApS på DKK 1,5 - 2,0 mio i forhold til tilgodehavendet indregnet pr. 30. september 2014. Indregning vil ske i regnskabsåret 2014/15.

Land & Leisure A/S' forpligtelse til at tilbagekøbe kapitalandelene i Casa Blanca ApS er ikke bortfaldet, men anses ikke at blive aktuel efter salget af ejendommen.

Herudover er der ikke indtruffet begivenheder efter balancedagen, der har betydning for koncernregnskabet og årsregnskabet for 2013/14.

Ledelsesberetning

Regnskabsberetning

Koncernen genererede i 2013/14 en nettoomsætning på T.DKK 278.751, en stigning i driftsresultatet på T.DKK 5.009 og et resultat før skat på T.DKK 28.061. De udmeldte mål og forventninger for 2013/14 om en nettoomsætning mellem T.DKK 260.000 – 270.00 blev dermed mere end opnået, mens driftsresultat og resultat før skat realiseredes indenfor de udmeldte forventninger på T.DKK 25.000 – 30.000.

Nettoomsætning

Drevet af en generel fremgang i markedet opnåede koncernen en vækst i nettoomsætningen på T.DKK 18.729 til T.DKK 278.751 i 2013/14 (2012/13: T.DKK 260.022). Tidligere års negative omsætningsudvikling er dermed vendt og flere vækstindikatorer peger i retning af en beskedent til moderat vækst i 2014/15.

Personaleomkostninger

Personaleomkostninger inklusive engangsomkostninger udgjorde T.DKK 92.413 i 2013/14 hvilket svarer til en omkostningsprocent på 33,2 % af nettoomsætningen (2012/13: 34,3 %) og en stigning på 3,6 % i forhold til 2012/13 (2012/13: T.DKK 89.215). Det højere absolutte omkostningsniveau skyldes primært engangsudgifter til fratrædelsesgodtgørelse, og hensættelser til personalerelaterede omkostninger.

Andre eksterne omkostninger

De samlede udgifter til andre eksterne omkostninger udgjorde i 2013/14 T.DKK 155.102 (2012/13: 144.982) svarende til 55,6 % af nettoomsætningen (2012/13: 55,8 %). Salgs- og markedsføringsomkostninger, samt administrationsomkostninger er en del heraf. Men den største andel af de indeholdte udgifter er produktionsomkostninger som følger nettoomsætningen proportionalt.

Af- og nedskrivninger

Samlet udgjorde af- og nedskrivninger T.DKK 3.872 (2012/13: T.DKK 3.767), hvoraf engangsnedskrivninger på T.DKK 553 vedrører brugsejendomme, som er under afhændelse og nu indregnet under aktiver bestemt for salg.

Andre driftsindtægter og -omkostninger

Netto udgør disse poster i 2013/14 T.DKK 48 (2012/13: T.DKK 345).

Finansielle poster

De finansielle poster udgjorde en nettoindtægt på T.DKK 649, mens de omvendt udgjorde en nettoomkostning sidste år (2012/13: T.DKK 185). I regnskabsåret er der faldet afgørelse vedrørende skat for tidligere indkomstår, hvilket har genereret en større finansiell godtgørelse.

Skat af årets resultat

Skat af årets resultat beløb sig til T.DKK 4.143 (2012/13: T.DKK 3.671) svarende til en effektiv skattesats på 14,8 % (2012/13: 16,5 %). Årets meget lave effektive skattesats skyldes bl.a. afslutningen på sag vedrørende tysk skatterevisión. Desuden har vi fået medhold i anmodning om regulering af skattepligtige indkomster i flere indkomstår tilbage. Sidst har vi kunnet indregne værdien af tidligere ikke-indregnede skatteaktiver vedrørende skattemæssige underskud i Sverige. Dette var også tilfældet i 2012/13, hvor den effektive skatteprocent også var meget lav.

Årets resultat

Årets resultat steg med 29 % til T.DKK 23.918 i forhold til sidste år (2012/13: T.DKK 18.547). Indtjeningen pr. aktie (EPS) er DKK 0,31 og stiger således tilsvarende 29 % fra DKK 0,24 i 2012/13.

Aktiver

Den samlede balancesum udgør T.DKK 428.303 ved udgangen af 2013/14 og heraf udgør langfristede aktivers andel T.DKK 296.268 eller T.DKK 2.796 mere end sidste år. Stigningen kan overvejende henføres til tilgang af andre anlæg, driftsmateriel og inventar.

Kortfristede aktiver udgør T.DKK 131.311, (2012/13: T.DKK 114.471). I forhold til sidste år er tilgodehavender fra udlejning steget med T.DKK 3.419 som en følge af større bookingaktivitet til ny sæson. Likvide beholdninger er steget med 28 % til T.DKK 65.519.

Egenkapital

Egenkapitalen er steget med T.DKK 6.022 siden årets start og udgør nu T.DKK 320.901 pr. 30. september 2014. Forskydningen i egenkapitalen udover aktionærernes andel af totalindkomsten på T.DKK 24.298, er primært påvirket af aktietilbagekøb, udbytteudlodning samt aktiebaseret vederlæggelse.

Ledelsesberetning

Gældsforpligtelser

Koncernens gældsforpligtelser er steget siden sidste år og udgjorde T.DKK 107.402 (2012/13: T.DKK 93.206). Forøgelsen skyldes bl.a. den forøgede bookingindgang og dermed stigning i gæld til husejere.

Pengestrømme

Pengestrømme vedrørende driftsaktiviteten udgjorde i T.DKK 39.921 i 2013/14 (2012/13: T.DKK 26.654). Lavere skattebetaling og bedre driftsresultat i forhold til sidste år er de bærende årsager til de højere pengestrømme.

Investeringsniveauet har været nogenlunde uændret og pengestrømme hertil udgjorde i 2013/14 T.DKK -4.314 (2012/13: T.DKK -4.823).

Pengestrømme vedrørende finansiering udgjorde i 2013/14 T.DKK -21.114 (2012/13: T.DKK -17.731). Pengestrømmene påvirkes hovedsagligt af de foretagne aktietilbagekøb på T.DKK -7.887 og udbytte på T.DKK -11.527.

Årets samlede pengestrømme udgjorde dermed T.DKK 14.493 i 2013/14 og mere end tredobler de samlede pengestrømme sidste år (2012/13: T.DKK 4.100).

Udviklingsaktiviteter

Koncernen udvikler selv løbende it-systemer, herunder bookingfaciliteter, internetapplikationer og administrative systemer. Med krav om hyppige markeds-mæssige ændringstiltag fordres hurtig tilpasning, ligesom koncernen i stadig højere grad foretager sin formidlingsaktivitet via virtuelle afsætningskanaler.

I regnskabsåret er der ikke udgiftsført egentlige udviklingsprojekter, men alene omkostninger til mindre tilpasninger af eksisterende systemer.

Forventning til kommende regnskabsår

Direktion og bestyrelse forventer i det kommende regnskabsår en nettoomsætning på T.DKK. 280.000 – 300.000, et driftsresultat på T.DKK. 30.000 – 40.000 og et resultat før skat på T.DKK. 30.000 – 40.000.

Ikke-finansielle forhold

Medarbejderforhold og videnressourcer

Koncernens hovedaktivitet består i at levere formidlings- og serviceydelser. Det er derfor af største vigtighed, at koncernen kan fastholde sine loyale og kompetente medarbejdere. De er

koncernens vigtigste aktiv. Udvikling af medarbejdernes kompetencer og andre initiativer er altid prioriteret og en forudsætning for kunne tiltrække og fastholde kompetente medarbejdere.

Miljøforhold

Selskabet har løbende miljøforbedringer med i overvejelserne omkring den daglige drift og har bl.a. opført flere nye lavenergi-bygninger. Selskabets drift er dog ikke af en sådan beskaffenhed, at den medfører strategiske overvejelser i relation til miljøpåvirkning og -forbedring.

Risikoforhold

Det er koncernens målsætning, at risici kontinuerligt afdækkes og begrænses, hvor dette er muligt. En række interne kontrolsystemer er implementeret for som en integreret del af ledelsens arbejde at sikre en effektiv risikostyring.

Den daglige drift af koncernens aktiviteter indebærer en række forskellige forretnings-mæssige og finansielle risici. I nedenstående afsnit beskrives – ikke udtømmende eller prioriteret – de risici, som påvirker koncernen.

Forretningsmæssige risici

Driftsrisici

Det er ledelsens vurdering, at der udover sædvanlige markeds-mæssige risici ikke er væsentlige driftsrisici for koncernen.

Afgiftsrisici

Koncernen opererer på flere markeder og er dermed underlagt flere landes momsforhold og indirekte skatter. Eventuelle ændringer heri kan udløse forretningsmæssige risici, som koncernen konstant søger at minimere i samarbejde med eksterne rådgivere.

Retssager og tvister

Koncernen er involveret i enkelte retssager. Disse retssager anses ikke for at indeholde væsentlige risici for koncernen.

Finansielle risici

Renterisici

Renterisikoen er udtrykt ved risikoen for, at der som følge af renteudsving påføres koncernen yderligere omkostninger. Koncernen har gennem hele året en positiv likvidbeholdning, og dermed ses risikoen begrænset til at udgøres af renteafkastet heraf.

Ledelsesberetning

Koncernen har en meget lille andel langfristet og variabelt rentebærende gæld, som ikke anses at udgøre nogen nævneværdig renterisiko.

Kreditrisici

Den primære kreditrisiko i koncernen er relateret til tilgodehavender fra udlejning m.v. Langt størstedelen af omsætningen, og dermed tilgodehavender for udlejning m.v. sker i henhold til betalingsbetingelsen "betaling før indflytning". Dermed er der ikke nogen nævneværdig kreditrisiko knyttet hertil.

Koncernen har således ikke væsentlige risici vedrørende enkeltstående privatkunder. For større samarbejdspartnere/rejsebureauer er branchens betalingsbetingelser dog oftest "betaling efter udflytning" hvilket betyder at koncernen påtager sig kreditrisici i relation til disse engagementer.

Risikostyringen af krediteksponeringen foretages ved overvågning og rykkeropfølgning hver anden uge. Koncernen har altså ikke nogen særlige kreditrisici samlet set, men kan blive udsat for tab såfremt uforudsete forhold hos enkeltstående samarbejdspartnere / rejsebureauer pludselig opstår, og disse dermed ikke har mulighed for at betale deres udestående med koncernen.

Valutarisici

Koncernens forretningsmæssige aktiviteter – hovedsaglig salgsmæssige – giver eksponering for valutarisici ved ændring i valutakurser. Da koncernens præsentrationsvaluta er i danske kroner, medfører aktivitet i fremmed valuta risici for negativ indvirkning på resultat, pengestrømme og egenkapital.

Ved væsentlige kommercielle valutarisici er det koncernens politik at afdække via terminsforretninger.

Kursrisici, der kan henføres til investeringer i dattervirksomheder og filialer i udlandet, afdækkes ikke, idet denne risiko ikke anses for væsentlig.

Likviditetsrisici

Likviditetsrisikoen er risikoen for, at koncernen ikke kan betale sine forfaldne forpligtelser ved ikke at have et tilstrækkeligt likviditetsberedskab.

Koncernens målsætning er, at have et tilstrækkeligt likviditetsberedskab til kontinuerligt, at kunne disponere hensigtsmæssigt i tilfælde af uforudsete udsving i

likviditetsudviklingen. Målsætningen sikres ved fortløbende likviditetsstyring.

Det er koncernens politik i forbindelse med låneoptagelse m.v. at sikre størst mulig fleksibilitet gennem spredning af låneoptagelsen i forhold til forfalds- og genforhandlingstidspunkter under hensyntagen til prissætning.

Ledelsesberetning

Aktionærforhold

Aktieinformation

Land & Leisures aktier er noteret på NASDAQ OMX København i to klasser: Land & Leisure A og Land & Leisure B. Begge aktier indgår i small cap indekset.

Aktieklasse	A	B
	DKK	DKK
Aktiekapital pr. 30. september 2014	231.217.761	2.782.239
Antal aktier pr. 30. september 2014	77.072.587	927.413
Stemmer pr. aktie	1	1
Aktiekurs ultimo	DKK 4,50	DKK 4,65
Foreslået udbytte pr. aktie	DKK 0,20	DKK 0,20
Handelssymbol	LL A	LL B
ISIN-kode	DK0010243534	DK0010240860

Land & Leisure A-aktien steg med 51,0 % i året 2013/14 fra kurs DKK 2,98 ultimo september 2013 til at have en slutnotering på DKK 4,50. Land & Leisure B-aktien er steget med 39,6 % - fra en noteringskurs primo på DKK 3,33 til DKK 4,65 ultimo september 2014. I februar 2014 udbetalte selskabet udbytte på DKK 0,15 pr. aktie - samme både til A og B-aktier. Med stigning i aktiekurs og udbytte giver det et samlet aktionærafkast for 2013/14 for Land & Leisure A-aktien på 56,0 % og 44,1 % for Land & Leisure B-aktien.

Selskabets aktiekapital er opdelt i to klasser og udgør totalt nominelt T.DKK 234.000 og består af 78.000.000 aktier á DKK. 3,00.

Udbytte

Bestyrelsen foreslår, at hæve årets ordinære udbytte pr. aktie fra 5 % til 6,67 % for 2013/14. Udbyttet vil dermed udgøre DKK 0,20 pr. aktie mod DKK 0,15 i 2012/13. Udbyttestigningen svarer til en stigning på 33 % pr. aktie og det samlede udbytte vil dermed andrage T.DKK 15.600 (2012/13: T.DKK 11.850). Payout ratio bliver dermed 65 % af årets resultat i Land & Leisure A/S (2012/13: 64 %)

Årets pengestrøm udgør T.DKK 14.493 og justeres dette for udbytte fra 2012/13, som er

betalt i 2013/14, ville det have givet et cash flow på T.DKK 26.020. Med bestyrelsens forslag til udbyttebetaling på T.DKK 15.600 svarer dette til 60 % af årets pengestrømme foruden udbytte tidligere år (2012/13: 75 %).

Tidligere og igangværende aktietilbagekøbsprogrammer og efterfølgende kapitalnedsættelse tilfører aktionærerne yderligere værdi i form af en højere ejerandel og alt andet lige højere aktiekurs.

Ejerforhold

Land & Leisure A/S havde pr. 30. september 2014 i alt ca. 1.500 navnenoterede aktionærer, som tilsammen repræsenterede en nominel kapital på DKK 228 mio. og svarer dermed til, at de ejer omkring 97 % af den samlede aktiekapital. Følgende aktionærer ejer mere end 5 % af selskabets aktiekapital:

Dansk Centrankontor for Sommerhus-Udlejning ApS, Endrupvej 41, 3480 Fredensborg (42,31 %)

Hotel Invest A/S, Endrupvej 41, 3480 Fredensborg (18,64 %)

Strategic Investments A/S, c/o SmallCap Danmark A/S, Dr. Tværgade 41, 1, 1302 København K (11,98 %)

Der er i forbindelse med erhvervelsen af DanCenter A/S indgået en aktionæroverenskomst imellem Dansk Centrankontor for Sommerhus-Udlejning ApS, Hotel Invest A/S, H & B Management A/S og Jørgen Bertelsen, der i alt omfatter 61,12 % af selskabets aktier. Direktør Kurt Holmsted kontrollerer Dansk Centrankontor for Sommerhus-Udlejning ApS, direktør Jørgen Bertelsen kontrollerer H & B Management A/S og direktør Kurt Holmsted og direktør Jørgen Bertelsen kontrollerer tilsammen Hotel Invest A/S.

Tilbagekøb af egne aktier

Land & Leisure A/S har en beholdning af egne aktier, der dækker udnyttelse af optionsprogrammet, evt. beslutning om kapitalnedsættelse og reserve til brug for virksomhedsopkøb. Pr. 30. september 2014 ejede selskabet 2.291.702 egne aktier til nominel værdi på T.DKK 6.875 eller 2,94 % af selskabets aktiekapital (1.630.827 egne aktier pr. 30. september 2013, nominel T.DKK 4.893 og 2,06 % af aktiekapitalen).

Ledelsesberetning

Regler for ændring af vedtægter

Land & Leisure A/S' vedtægter kan ændres ved generalforsamlingsbeslutning i overensstemmelse med Selskabslovens §§ 106 og 107. Beslutning om ændring af vedtægter er alene gyldig, såfremt den vedtages af mindst to tredjedele af såvel de afgivne stemmer som den på generalforsamlingen repræsenterede stemmeberettigede kapital.

Fremtidig kapitalstruktur og udbyttepolitik

Selskabets forretningsmæssige grundlag er underlagt betydelige sæsonmæssige udsving i likviditeten og selskabets politik er at have en nettorentebærende gæld omkring DKK 0, når likviditetstrækket er maksimalt.

Ovenstående politik kan afviges, således at eventuelle virksomhedsopkøb kan medføre låneoptagelse.

Det er selskabets generelle målsætning at foreslå og udbetale udbytte ligesom fortsættelse af aktietilbagekøbsprogrammer fremadrettet vil være det.

Investor relations-politik

Land & Leisure A/S' investor relations-politik skal gennem en åben, aktiv og troværdig kommunikation med investorer og øvrige interessenter sikre, at aktiemarkedet har det bedst mulige grundlag for korrekt prisfastsættelse af Land & Leisure-aktien. Der afgives information via selskabsmeddelelser, ligesom der på selskabets hjemmeside www.landleisure.dk kan findes meddelelser for mere end de seneste ti år. Ligeledes findes der på hjemmesiden adgang til at læse referater fra generalforsamlinger, selskabets vedtægter, downloade årsrapporter mv.

Finanskalender 2014/15

Ordinær generalforsamling	29.01.2015
Periodemeddelelse 1. kvartal	12.02.2015
Delårsrapport	06.05.2015
Periodemeddelelse 3. kvartal	13.08.2015
Årsregnskabsmeddelelse 2014/15	15.12.2015

Selskabsmeddelelser udsendt i 2013/14

Land & Leisure A/S udsendte i perioden 1. oktober 2013 - 30. september 2014 i alt 65 selskabsmeddelelser fra nummer 2013/47 til nummer 2014/50. De væsentligste er følgende:

22.09.2014	2014/49	Finanskalender for regnskabsåret 1.10.2014 - 30.9.2015
14.08.2014	2014/42	Periodemeddelelse for perioden 01.10.2013 - 30.06.2014
26.06.2014	2014/34	Ekstraordinær generalforsamling d. 26. juni 2014
02.06.2014	2014/30	Indkaldelse til ekstraordinær generalforsamling d. 26. juni 2014
27.05.2014	2014/28	Land & Leisure A/S - delårsrapport
12.05.2014	2014/25	Iværksættelse af aktietilbagekøb pr. 12.5.2014
28.04.2014	2014/24	Kapitalnedsættelse, jf. Fondsbørsmeddelelse af 30. januar 2014
25.03.2014	2014/23	Aktietilbagekøb igangsat 2. januar 2014 - Afsluttet
13.02.2014	2014/16	Periodemeddelelse for perioden 01.10.2013 - 31.12.2013
30.01.2014	2014/13	Ordinær generalforsamling i Land & Leisure A/S den 30. januar 2014
17.01.2014	2014/10	Korrektion af storaktionærmeddelelse 2014/09
17.01.2014	2014/09	Storaktionærmeddelelse
10.01.2014	2014/07	Storaktionærmeddelelse
09.01.2014	2014/06	Udnyttelse af aktieoption
07.01.2014	2014/05	Årsrapport for 2012/2013
06.01.2014	2014/04	Indkaldelse til ordinær generalforsamling i Land & Leisure A/S den 30. januar 2014
02.01.2014	2014/02	Iværksættelse af aktietilbagekøb pr. 2.1.2014
02.01.2014	2014/01	Aktietilbagekøb igangsat pr. 1.7.2013 - Afsluttet
09.12.2013	2013/58	Meddelelse vedr. nærtstående til bestyrelsesmedlem Kurt Holmsted
05.12.2013	2013/56	Årsregnskabsmeddelelse

Andre meddelelser er alene vedrørende aktietilbagekøbsprogrammet.

På www.landleisure.dk findes komplet liste over udsendte meddelelser i 2013/14.

Ledelsesberetning

Corporate governance og redegørelse for virksomhedsledelse

Land & Leisure A/S' ledelse forholder sig løbende til udviklingen på områderne for god selskabsledelse, herunder lovgivningen, anbefalinger og praksis.

Ifølge Årsregnskabslovens § 107b skal selskabet udarbejde en redegørelse for virksomhedsledelse. På selskabets hjemmeside http://www.landleisure.dk/virksomhedsledelse_2014 vil redegørelsen for 2013/14 være tilgængelig på tidspunktet for offentliggørelse af årsrapporten. Redegørelsen vil være underopdelt i nedenstående afsnit:

- Hvorledes Land & Leisure A/S' arbejder med og forholder sig til "Anbefalingerne for god selskabsledelse" ud fra et "følg eller forklar" princip, der indebærer, at selskabet enten skal følge eller forklare, hvorfor anbefalingerne, helt eller delvist, ikke følges. Det er bestyrelsens opfattelse, at Land & Leisure A/S i al væsentlighed følger Nasdaq OMX Copenhagen A/S' anbefalinger for god selskabsledelse.
- Land & Leisure A/S' interne kontrol- og risikostyringssystemer i forbindelse med regnskabsaflæggelsen.
- Sammensætningen af Land & Leisure A/S' ledelsesorganer, deres udvalg og disses funktion.

Samfundsansvar og kønsmæssig sammensætning i ledelsesniveauer mv.

På selskabets hjemmeside http://www.landleisure.dk/pdf/samfundsansvar_2014.pdf vil redegørelsen for 2013/14 være tilgængelig på tidspunktet for offentliggørelse af årsrapporten.

Bestyrelse og direktion

BESTYRELSE

Direktør Jørgen Bertelsen (formand)

Jørgen Bertelsen er 70 år og indvalgt i bestyrelsen på generalforsamlingen 21.01.2010 og er siden årligt genvalgt og er valgt som

formand siden 20.01.2011. Jørgen Bertelsen har pr. 30.09.2014 udover diverse ledelses- og bestyrelsesposter i flere af selskabets helejede dattervirksomheder følgende øvrige direktions- og bestyrelseshverv: Résidence de Monbrison A/S (formand), CAH Holding A/S (formand), Copenhagen Admiral Hotel A/S (formand), Casa Blanca ApS (direktør), H&B Management A/S (direktør) samt Hotel Invest A/S (direktør).

Jørgen Bertelsen besidder stor viden inden for virksomhedsdrift i turisterhvervet, ligesom han har relevante kompetencer inden for drift af børsnoterede virksomheder.

Jørgen Bertelsen ejer pr. 30.09.2014 direkte og via selskaber 7.409.653 stk. aktier, svarende til 9,50 % (30.09.2013: 9,38 %), i Land & Leisure A/S. Antallet af aktier er uændret i forhold til 30.09.2013 (30.09.2013: 7.409.653 stk. aktier svarende til 9,38 %).

Jørgen Bertelsen er ikke uafhængig af selskabet.

Direktør Kurt Holmsted

Kurt Holmsted er 69 år og indvalgt i bestyrelsen på generalforsamlingen 23.08.2001 og er siden årligt genvalgt og er valgt som næstformand siden 20.01.2011. Kurt Holmsted har pr. 30.09.2014 udover bestyrelseshverv i flere af selskabets helejede dattervirksomheder følgende øvrige direktions- og bestyrelseshverv: DCSU A/S (direktør og bestyrelsesmedlem), Dansk Centralkontor for Sommerhus-Udlejning ApS (direktør), Remmer A/S (bestyrelsesmedlem) Hotel Invest A/S (formand), ER4 ApS (formand), Ortofon A/S (formand), A.H. Shipping Holding ApS (næstformand), A. Henriksen Shipping Holding ApS (næstformand) samt A. Henriksen Shipping A/S (bestyrelsesmedlem).

Kurt Holmsted har gennem hele sin erhvervs-karriere beskæftiget sig med ferieboligudlejning og har opnået et meget detaljeret kendskab til branchen.

Kurt Holmsted kontrollerer pr. 30.09.2014 via selskaber 40.269.478 stk. aktier, svarende til 51,63 % (30.09.2013: 51,00 %), i Land & Leisure A/S, hvilket er et uændret antal aktier i forhold til 30.09.2013. Kurt Holmsted ejer pr. 30.09.2014 via selskaber i alt 27.069.478 stk. aktier svarende til 34,70 % (30.09.2013: 27.069.478 stk. aktier svarende til 34,27 %).

Kurt Holmsted er ikke uafhængig af selskabet.

Ledelsesberetning

Advokat Peter Sørensen

Advokat Peter Sørensen er 46 år og indvalgt i bestyrelsen på generalforsamlingen 20.01.2011 og siden genvalgt. Peter Sørensen er partner i Lund Elmer Sandager Advokatpartnerselskab og har pr. 30.09.2014 følgende øvrige bestyrelses-hverv: DanCenter A/S, CNH Industrial Danmark A/S (formand), CNH Industrial Financial Services A/S (formand), Intra A/S (formand), Aktieselskabet P. Hatten & Co. (formand), M.S. Holding A/S, DCSU A/S, Dansk Centrankontor for Sommerhus-Udlejning ApS, E.H. Invest A/S og Johansen Dekoration, Ishøj A/S.

Peter Sørensen er desuden direktør i A/S Rørkær, København.

Peter Sørensen har indgående kendskab til jura omkring formidling af ferieboliger.

Peter Sørensen ejer ingen aktier i Land & Leisure A/S, hvilket er uændret i forhold til 30.09.2013

Peter Sørensen er ikke uafhængig af selskabet.

Rådgiver Michael Harm

Michael Harm er 60 år og indvalgt i bestyrelsen på generalforsamlingen 20.01.2011 og siden genvalgt. Michael Harm er rådgiver, executive consultant og har pr. 30.09.2014 følgende øvrige bestyrelseshverv: DanCenter A/S.

Michael Harm har et indgående kendskab til ferieboligudlejning med speciale i det tyske salgsmarked.

Michael Harm ejer ingen aktier i Land & Leisure A/S, hvilket er uændret i forhold til 30.09.2013.

Michael Harm er uafhængig af selskabet.

Direktør Jørgen Glistrup

Jørgen Glistrup er 57 år og indvalgt i bestyrelsen på generalforsamlingen 20.01.2011 og siden genvalgt.

Jørgen Glistrup har pr. 30.09.2014 følgende øvrige bestyrelseshverv: DanCenter A/S, Conecto A/S (formand), Premier Cru A/S (formand), Grønttorvet København Holding s.m.b.a., Copenhagen Markets A/S, Grønttorvet København A/S, Living Mart Copenhagen A/S, V. Lindbergs Eftf. ApS, A.S. Scan Holding A/S, Hotel Fredensborg ApS, Fonden Cancerliv, Dansk Konsum Gruppen A/S, Dansk Konsum Ejendomme A/S, Nordlie Food A/S og Ny Valby A/S. Jørgen Glistrup er desuden direktør i Glistrup.dk ApS og Kirkevej, Dragør ApS.

Jørgen Glistrup besidder relevant finansiel ekspertise og har en stor viden omkring drift af børsnoterede virksomheder og general management.

Jørgen Glistrup ejer ingen aktier i Land & Leisure A/S, hvilket er uændret i forhold til 30.09.2013.

Jørgen Glistrup er uafhængig af selskabet.

Direktør Mikael Glud

Mikael Glud er 58 år og indvalgt i bestyrelsen på generalforsamlingen 30.01.2014. Mikael Glud er ejendomsmægler og direktør i CBRE, verdens største ejendomsrådgiver.

Mikael Glud har pr. 30. september 2014 følgende øvrige bestyrelseshverv: DanCenter A/S, CBRE A/S, CBRE European GCS board, Innordic International A/S, Out of Home Marketing A/S.

Michael Glud er desuden direktør i: Innordic Sjælland ApS, Landic Property Bonds 1 A/S, Ejendomsselskabet August 2003 A/S og Keops Security A/S.

Mikael Glud besidder relevant finansiel og ejendomsmæssig ekspertise og har en stor viden omkring drift af selskaber og general management.

Mikael Glud ejer ingen aktier i Land & Leisure A/S og er uafhængig af selskabet.

DIREKTION

Administrerende direktør Steen Seitner

Steen Seitner er 48 år og har udover diverse ledelsesposter i selskabets helejede datter-virksomheder følgende øvrige bestyrelseshverv: Feriehusudlejernes Brancheforening, European Holiday Home Association.

Steen Seitner ejer ingen aktier i Land & Leisure A/S, hvilket er uændret i forhold til 30.09.2013.

Direktør Kim Holmsted

Kim Holmsted er 40 år og har udover diverse ledelsesposter i selskabets helejede datter-virksomheder følgende øvrige direktions- og bestyrelseshverv: Dansk Centrankontor for Sommerhus-Udlejning ApS (direktør og bestyrelsesmedlem).

Kim Holmsted ejer pr. 30.09.2014 direkte og via selskab 6.868.337 stk. aktier, svarende til 8,81 % (30.09.2013: 6.627.561 stk. aktier svarende til 8,39 %) i Land & Leisure A/S.

Selskabsoplysninger

Selskab

Land & Leisure A/S
Lyngbyvej 20
2100 København Ø
www.landleisure.dk
CVR-nr.: 31 22 65 11

Hjemsted: København, Danmark

Bestyrelse

Direktør Jørgen Bertelsen (formand)
Direktør Kurt Holmsted (næstformand)
Advokat Peter Sørensen
Rådgiver Michael Harm
Direktør Jørgen Glistrup
Direktør Mikael Glud

Direktion

Administrerende direktør Steen Seitner
Direktør Kim Holmsted

Revision

KPMG 2014 P/S Godkendt Revisionspartnerselskab

Generalforsamling

Ordinær generalforsamling afholdes den 29. januar 2015.

Koncernregnskab

Resultatopgørelse 1. oktober – 30. september

T.DKK	2013/14	2012/13
Nettoomsætning	278.751	260.022
Personaleomkostninger	-92.413	-89.215
Andre eksterne omkostninger	-155.102	-144.982
Af- og nedskrivninger	-3.872	-3.767
Resultat af primær drift	27.364	22.058
Andre driftsindtægter	110	378
Andre driftsomkostninger	-62	-33
Driftsresultat	27.412	22.403
Finansielle indtægter	1.335	282
Finansielle omkostninger	-686	-467
Resultat før skat	28.061	22.218
Skat af årets resultat	-4.143	-3.671
Årets resultat	23.918	18.547
Fordeling af årets resultat:		
Moderselskabets aktionærer	23.901	18.541
Minoritetsinteresser	17	6
Fordelt i alt	23.918	18.547
Resultat pr. aktie		
Resultat DKK pr. aktie (EPS)	0,31	0,24
Udvandet resultat DKK pr. aktie (EPS-D)	0,31	0,24

Koncernregnskab

Totalindkomstopgørelse 1. oktober – 30. september

T.DKK	2013/14	2012/13
Årets resultat	23.918	18.547
Anden totalindkomst		
Poster der efterfølgende kan reklassificeres til resultatopgørelsen:		
Værdiregulering af finansielle aktiver disponible for salg	-	-431
Valutakursregulering vedr. udenlandske virksomheder	397	203
Skat af værdiregulering af finansielle aktiver disponible for salg	-	108
Anden totalindkomst i alt	397	-120
Totalindkomst i alt	24.315	18.427
Fordeling af totalindkomst:		
Moderselskabets aktionærer	24.298	18.421
Minoritetsinteresser	17	6
Fordelt i alt	24.315	18.427

Koncernregnskab

Balance pr. 30. september – Aktiver

T.DKK	2014	2013
Software	2.344	2.386
Goodwill	240.039	240.039
Kontraktlige rettigheder	107	329
Immaterielle aktiver	242.490	242.754
Ferieudlejningsejendomme	2.874	2.910
Brugsejendomme	28.828	27.915
Indretning af lejede lokaler	1.098	862
Andre anlæg, driftsmateriel og inventar	4.275	2.507
Aktiver under opførelse	150	-
Materielle aktiver	37.225	34.194
Finansielle aktiver disponible for salg	280	280
Finansielle aktiver, der holdes til udløb	1.491	1.869
Tilgodehavender fra udlejning m.v.	325	214
Andre tilgodehavender	13.100	12.700
Deposita	419	417
Udskudte skatteaktiver	938	1.044
Finansielle aktiver	16.553	16.524
Langfristede aktiver	296.268	293.472
Tilgodehavender fra udlejning m.v.	61.140	57.832
Andre tilgodehavender	539	810
Periodeafgrænsningsposter	3.981	4.803
Tilgodehavende selskabsskat	132	-
Likvide beholdninger	65.519	51.026
Kortfristede aktiver	131.311	114.471
Aktiver bestemt for salg	724	142
Kortfristede aktiver i alt	132.035	114.613
Aktiver i alt	428.303	408.085

Koncernregnskab

Balance pr. 30. september – Passiver

T.DKK	2014	2013
Egenkapital		
Aktiekapital	234.000	237.000
Andre reserver	-529	-926
Overført totalindkomst	71.161	66.303
Foreslået udbytte	15.600	11.850
Egenkapital tilhørende aktionærer i moderselskab	320.232	314.227
Egenkapital tilhørende minoritetsinteresser	669	652
Egenkapital i alt	320.901	314.879
Forpligtelser		
Prioritetsgæld	1.828	3.013
Deposita	312	337
Leverandører af varer og tjenester	1.048	806
Andre forpligtelser	109	327
Leasingforpligtelse	685	-
Udsudte skatteforpligtelser	3.493	2.135
Langfristede forpligtelser	7.475	6.618
Prioritetsgæld	265	332
Finansielle leasingforpligtelser	730	-
Andre forpligtelser	195	327
Selskabsskat	1.382	2.345
Leverandører af varer og tjenester	70.199	65.116
Anden gæld	27.156	18.468
Kortfristede forpligtelser	99.927	86.588
Forpligtelser i alt	107.402	93.206
Passiver i alt	428.303	408.085

Koncernregnskab

Egenkapitalopgørelse 1. oktober – 30. september

T.DKK	Aktionærerne i Land & Leisure A/S					Minoritets- interesser	Egen- kapital i alt
	Aktie- kapital	Valuta- kursregu- leringer	Overført total- indkomst	Foreslået udbytte	I alt		
Egenkapital 01.10.12	242.041	-1.129	57.062	12.102	310.076	646	310.722
Årets resultat	-	-	6.691	11.850	18.541	6	18.547
Anden totalindkomst							
Valutakursregulering vedr. udenlandske virksomheder	-	203	-	-	203	-	203
Værdiregulering af fin. aktiver disp. for salg	-	-	-431	-	-431	-	-431
Skat værdiregulering af finansielle aktiver disponible for salg	-	-	108	-	108	-	108
Anden totalindkomst i alt	-	203	-323	-	-120	-	-120
Totalindkomst i alt	-	203	6.368	11.850	18.421	6	18.427
Transaktioner med ejere							
Kapitalnedsættelse	-5.041	-	5.041	-	-	-	-
Aktiebaseret vederlæggelse	-	-	316	-	316	-	316
Køb af egne aktier	-	-	-2.852	-	-2.852	-	-2.852
Udbytte egne aktier	-	-	368	-	368	-	368
Udlodning af udbytte	-	-	-	-12.102	-12.102	-	-12.102
Egenkapital 30.09.13	237.000	-926	66.303	11.850	314.227	652	314.879
Årets resultat	-	-	8.301	15.600	23.901	17	23.918
Anden totalindkomst							
Valutakursregulering vedr. udenlandske virksomheder	-	397	-	-	397	-	397
Anden totalindkomst i alt	-	397	-	-	397	-	397
Totalindkomst i alt	-	397	8.301	15.600	24.298	17	24.315
Transaktioner med ejere							
Kapitalnedsættelse	-3.000	-	3.000	-	-	-	-
Aktiebaseret vederlæggelse	-	-	499	-	499	-	499
Udnyttede aktieoptioner	-	-	622	-	622	-	622
Køb af egne aktier	-	-	-7.887	-	-7.887	-	-7.887
Udbytte egne aktier	-	-	323	-	323	-	323
Udlodning af udbytte	-	-	-	-11.850	-11.850	-	-11.850
Egenkapital 30.09.14	234.000	-529	71.161	15.600	320.232	669	320.901

Koncernregnskab

Pengestrømsopgørelse 1. oktober – 30. september

T.DKK	2013/14	2012/13
Driftsresultat	27.412	22.403
Af- og nedskrivninger	3.872	3.767
Ændring i nettoarbejdskapital	11.505	9.498
Pengestrømme fra primær drift	42.789	35.668
Modtagne finansielle indtægter	1.327	260
Betalte finansielle omkostninger	-419	-238
Betalt selskabsskat	-3.776	-9.036
Pengestrømme fra driftsaktivitet	39.921	26.654
Køb af immaterielle aktiver	-932	-719
Køb af materielle aktiver	-4.185	-5.402
Salg af materielle aktiver	426	122
Salg af finansielle aktiver	377	1.176
Pengestrømme fra investeringsaktivitet	-4.314	-4.823
Afdrag på prioritetsgæld	-1.252	-321
Afdrag på øvrige gældsforpligtelser	-340	-1.831
Afdrag leasingforpligtelse	-730	-993
Køb egne aktier	-7.887	-2.852
Udnyttede aktieoptioner	622	-
Udbetalt udbytte	-11.527	-11.734
Pengestrømme fra finansieringsaktivitet	-21.114	-17.731
Årets pengestrøm	14.493	4.100
Likvider primo	51.026	46.926
Likvider ultimo	65.519	51.026