

SOTKAMO SILVER AB

BOKSLUTSKOMMUNIKÉ 2014

FJÄRDE KVARTALET

- Kvartalets resultat uppgick till – 360 kSEK (- 315) och resultat per aktie till -0,02 SEK (-0,02).
- Övriga intäkter uppgick till 449 kSEK (625).
- Investeringarna under oktober - december 2014 uppgick till 3 055 kSEK (6 181).
- Lovande prospekteringsresultat vid Hopeavuori guldfyndighet.
- Trots intensivt arbete lyckades Bolaget inte att få fram ett investeringsbeslut under 2014 och fortsätter därmed att undersöka ytterligare möjligheter för att kunna finansiera Silvergruvans uppbyggnad under 2015. Nya högre dollar- och silverpriser är positivt både för investerare och för Bolaget.

RÄKENSKAPSÅRET

- Årets resultat uppgick till -5 407 kSEK (-5 991) och resultat per aktie uppgick till -0,28 SEK (-0,42).
- Övriga intäkter uppgick till 1 046 kSEK (1 457).
- Likvida medel uppgick per 2014-12-31 till 21 339 kSEK (11 095).
- Eget kapital uppgick per bokslutsdagen till 136 561 kSEK (107 732) vilket motsvarar 6,62 SEK (7,61) per aktie.
- Investeringarna under året uppgick till 10 101 kSEK (26 713).
- Kända och indikerade mineraltillgångar ökade betydligt.
- Mineralreserver ökade med 33 % silvermängd.
- Gruvsäkerhetstillstånd erhöles enligt statens nya säkerhetskrav.
- En uppdaterad feasibility-studie färdigställdes.
- Företrädesemission genomfördes.
- Avtalet förlängdes med ABB angående teknologileveranser och finansieringsarrangemang.
- Bygglov beviljades för Silvergruveprojektets byggnader.
- Miljötillståndet vann slutgiltigt laga kraft.
- Förvärv slutfördes av 427 hektar mark vid Silvergruvan.

Jämförelsesiffror avser motsvarande period föregående år för resultat- och kassaflödesposter och 31 december 2013 för balansräkningsposter. Samtliga uppgifter avseende belopp per aktie har räknats om retroaktivt efter sammanslagning av aktier om 1:25 under 2012. Alla belopp är i kSEK där inget annat anges och då alla belopp är avrundade kan avrundningsdifferenser förekomma.

Företagets pressreleaser och finansiella rapporter distribueras via NGM och finns tillgängliga på bolagets hemsida www.silver.fi.



VD HAR ORDET

Mot slutet av 2014 var den allmänna bedömningen att silverpriset nått en nivå där det skulle vända upp igen. Detta motsvarar även min personliga uppfattning om prisutvecklingen i det medellånga perspektivet. Förstärkt dollar i förhållande till euron bör kunna ge Sotkamo Silver ett positivt resultat i de ekonomiska kalkyler vi nu arbetar med, då de flesta av våra kostnader är i euro. Det var min övertygelse i början av 2014 att Bolaget skulle lyckas ta fram ett investeringsbeslut under året men på grund av det låga silverpriset under 2014 har dessa planer fått skjutas in i 2015.

De finansieringsförhandlingar som pågått under året i både USA, Asien och Europa fortsätter. Jag är övertygad om att vidtagna åtgärder och utveckling av infrastrukturen i Sotkamo är nyckeln till framgång och en framtida utveckling för Sotkamo Silver. Bolaget fortsätter därmed att undersöka olika möjligheter för att kunna finansiera Silvergruvans uppbyggnad under 2015.

Förlängningen av ABBs finansieringsavtal var eftertraktat. Undertecknandet av avtalet var ett viktigt steg i de finansieringspaket vi arbetar med. Enligt min mening kommer ABBs omfattande erfarenhet inom gruvbranschen, deras projektkunnande och teknologier att hjälpa den planerade anläggningen att fungera på det mest produktiva och effektiva sätt från allra första dagen.

Vi har fortsatt med prospekteringsarbeten och vi har kunnat bekräfta att silverfyndigheten fortsätter mot djupet. Speciellt ökningen av guldvärdena är ett gott tecken. Dessa resultat ger betydande ny och viktig information om fyndighetens struktur och malmpotential.

Resultaten från undersökningar i Hopeavuois guldförekomst i Tammerfors visar att den med ytterligare undersökningar har potential att bli en betydande och exploaterbar fyndighet.

Även i Mo i Rana-området i Norge ser jag stor potential då det 75 000 kvm stora området innehåller både guld, silver, zink och bly.

Om man tittar framåt är Sotkamo Silver väl positionerat för att dra nytta av konjunkturcykeln och ädelmetallens prisåterhämtning som jag på sikt räknar med och att hävstångseffekten på Bolagets ökade värde då kan vara betydande.

Jag vill jag tacka styrelsen, medarbetare och konsulter som har arbetat för Sotkamo Silver under året.

Jag vill även passa på att tacka våra aktieägare för att ni har stött oss med pengar i emissioner och genom handel på olika börser i vår ansträngning att bli ett nordiskt gruvbolag att räkna med.

Timo Lindborg

16 februari 2015

VERKSAMHETEN

Sotkamo Silver har som affärsidé att utveckla och utvinna mineralfyndigheter i Norden med hjälp av bästa möjliga tillgänglig teknologi och Cleantech-lösningar. Verksamheten bedrivs med långt tagen hänsyn till samhälle och miljö.

Sotkamo Silver äger mineralfyndigheter, vilka i huvudsak innehåller silver, guld samt zink och bly i Finland och Norge. Bolagets huvudprojekt är Silvergruvan i Sotkamo kommun, Finland.

Sotkamo Silvers vision är att ta del av en framtida strukturutveckling och konsolidering av den nordiska gruvbranschen.

Borrningar och utvecklingsarbeten vid Silvergruvan bekräftar både goda silver-, guld-, zink- och blyhalter samt malmens sannolika kontinuitet och dess lämplighet för traditionella brytnings- och anrikningsmetoder. Genomförda tester samt Sotkamo Silvers databas av analyser och borrhålsdata motsvarar de krav som stipuleras för en tillförlitlig beräkning av mineraltillgångar enligt JORC-koden.

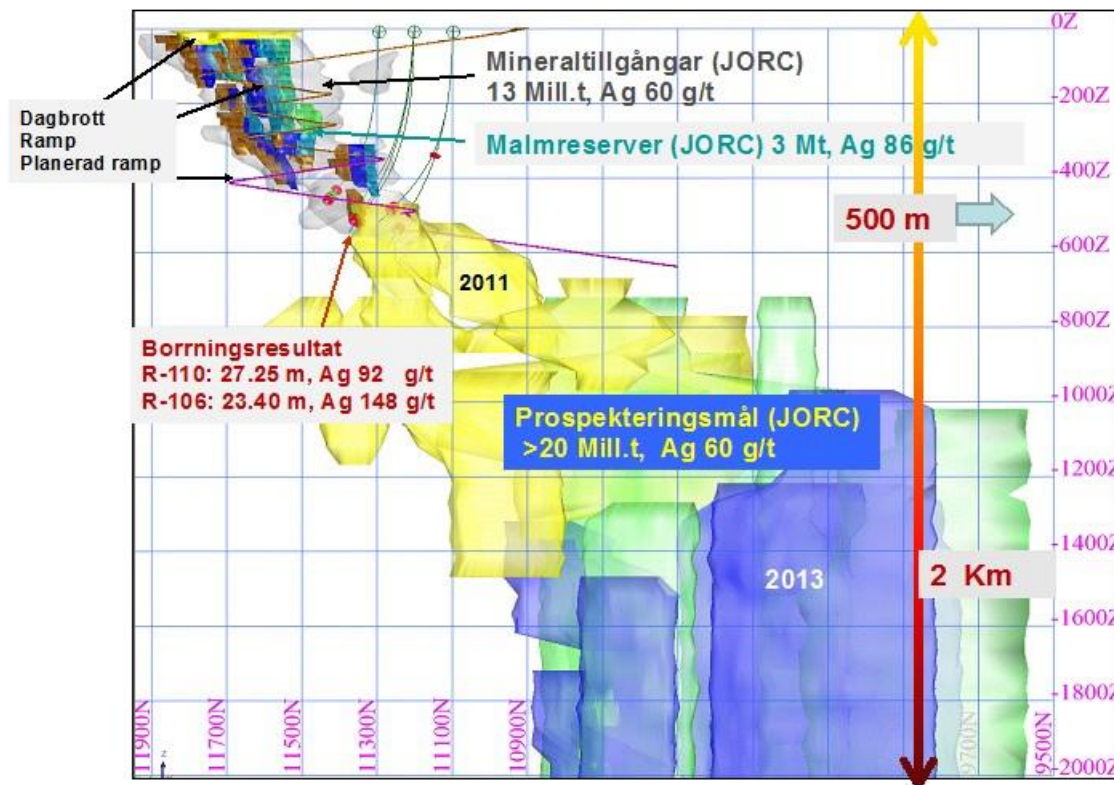
I dagsläget finns tre kända mineraliserade zoner vid Silvergruvan. Avståndet mellan borrhålen i den övre delen är fem till tio meter i alla riktningar. Totalt har 513 hål borrats, vilket motsvarar 56 000 meter. Endast resultat från kärnbörning har använts i redovisade tonnage- och haltberäkningar.

De kända delarna av mineraliseringarna är väl undersökta. Mineraliseringarnas geologi, form och läge samt de borrhsektioner som övertvårar silverförande zoner på 900 meters djup, gör det troligt att förekomsten är mer omfattande än de 7 347 079 ton mineraltillgångar, enligt *Tabell 2* som redovisats i Feasibility-studien. Nya tolkningar av data öppnar för potentialen att finna ytterligare mineraliseringar i samband med den befintliga fyndigheten, både på ytan och mot djupet. Volymen på prospekteringsmålet i djupet är mer än 20 miljoner ton mineraltillgångar och silverhalten är 60 g/t Ag vid en cut-off-halt på 30 g/t Ag.

Undersökningarna styrker Sotkamo Silvers uppfattning att silverfyndigheten sträcker sig åtminstone till 1 500 - 2 000 meter under mark. Man har tidigare bekräftat att den når ner till 550 metersnivån. En EM-undersökning och en Gefinex-undersökning visar tydligt att det anomala området sammanfaller med den geologiska strukturen där Silvergruvefyndigheten ligger. Resultat av dessa metoder visar att en stark elektromagnetisk anomali ligger på den direkta fortsättningen av fyndigheten och sträcker sig ner till djup på 1 500 - 2 000 meter. Bolaget kommer att undersöka dessa möjligheter ytterligare. Förutsättningarna för att öka områdets mineraltillgångar bedöms som goda.

Den mineraltillgångskalkyl som visas i *Tabell 2* beskriver den idag bäst kända och tätast borrade delen av fyndigheten, ner till 450 meters djup. Denna kalkyl ingår i den fram till idag undersökta och borrade geologiska potentialen för fyndigheten, vars omfattning ner till 600 meter bäst kan beskrivas med en annan mineraltillgångskalkyl, se *Tabell 1*. Den kalkylen beskriver i sin tur fyndighetens i dag kända storlek, vilken har klassificerats som antagen och har en omfattning av cirka 13 miljoner ton. Denna kalkyl baserar sig på glesare borrning och längre avstånd mellan borrhålen, varför den statistiska noggrannheten och pålitligheten är lägre. Genom dessa investeringar och arbeten har man betydligt ökat kunskapen om fyndigheten och därmed minskat de geologiska och tekniska risker som tillhör gruvprojekt.

Bild 1 Silvergruvefyndigheten, gruvplan och modeller för prospekteringsmål. Modellerna når till djupet av 2 000 meter, medan den lägre delen under - 1 400 meter bör anses som spekulativ och teoretisk.



Tabell 1. Silverfyndighetens mineraltillgång (NI 43 101) visar på en cut off-halt på 30 gram/ton Ag, spec. vikt 2,8, enligt dr. Parkkinen, Qualified Person EFG

Silvergruvans fyndighet, mineraltillgång (NI 43 101), cut off halt 30 g/t Ag, spec. vikt 2.8, Dr. Parkkinen, Qualified Person EFG					
Klassifi-cering	Tonnage	Silverhalt g/t Ingen övre cut off	Zinkhalt %	Blyhalt %	Silver Moz
Antagen	13 Mt	65	0.5	0.2	26

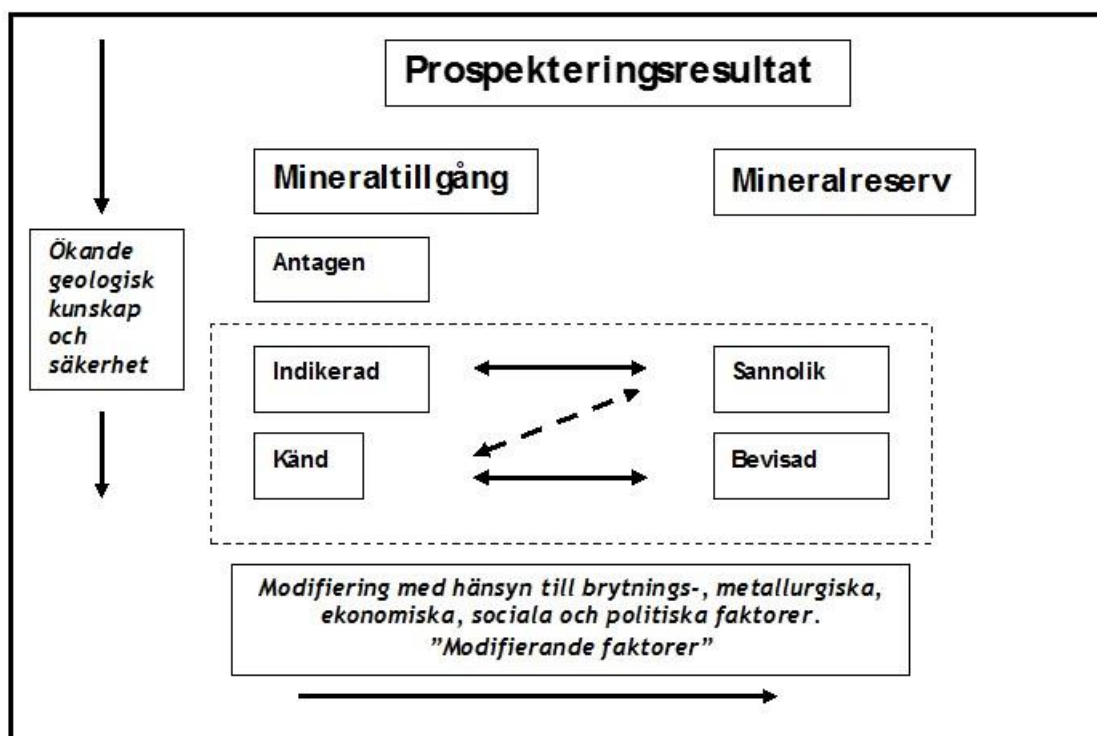
Gruvan har en snedbana för malmtransport och ventilationsschakt ned till ett djup på 350 meter. Den har en längd på totalt ca 2 550 meter. Snedbanan hålls torr genom kontinuerlig pumpning.

En huvudventilationsfläkt har installerats på toppen av ventilationsschaktet. En ny säkerhetscontainer och nya el-centraler samt elledningar har installerats på gruvans huvudnivåer och i rampen under 2014. Dessa investeringar har även ökat säkerheten i gruvan.

Bolaget har låtit ett utomstående, självständigt konsultbolag genomföra en feasibility-studie med mineralreservuppskattning och ekonomiska lönsamhetskalkyler, vilken ligger som grund för investeringsbeslut.

MINERALTILLGÅNGAR

För närvarande uppgår Bolagets bäst kända del av mineraltillgångarna till sammanlagt 747 079 ton. Kategorierna Kända och Indikerade tillgångar uppgår till sammanlagt 6 011 miljoner ton med en silverekvivalenthalt på 83 gram/ton Ag (JORC code 2012).



Tabell 2. Silvergruvans mineraltillgångar per 2014-01-15. Dessa mineraltillgångar ingår i de mineraltillgångar som också visas i tabell 1.

Sotkamo Silver Mine Classified Mineral Resource 2014/01/15				Blockmodel2013_8e					
Cut off Grade 50 g/t Ag applied				Top cut off grades: 1200 g/t Ag, 12 g/t Au, 9 % Pb, 6.6 % Zn					
JORC Classification	Volume m ³	Tonnage t	Density t/m ³	Ag g/t	Au g/t	Cu g/t	Pb %	S %	Zn %
Measured	1 196 931	3 351 408	2,8	80,6	0,24	106,7	0,3	1,8	0,6
Indicated	950 131	2 660 368	2,8	87,0	0,24	125,7	0,3	1,6	0,7
Total	2 147 062	6 011 776	2,8	83,4	0,24	115,1	0,3	1,7	0,6
Inferred	476 894	1 335 303	2,8	75,5	0,22	99,2	0,2	1,6	0,5

Den oberoende konsulten Dr Jyrki Parkkinen, doktor i geologi, (EURGEO) har genomfört mineraltillgångsuppdateringen. Han har en "Qualifeid Person"- status enligt "The European Federation of Geologists" (EFG). Dr Parkkinen står oberoende i ställning till Bolaget och äger inga aktier i Sotkamo Silver.

BANKABLE FEASIBILITY STUDY

En sammanfattning av feasibility-studien presenteras på Bolagets hemsida www.silver.fi

Studien visar på acceptabel lönsamhet, även vid silverpriser under dagens nivåer. Produktion förväntas starta 12-14 månader efter det att full finansiering erhållits. Beräkningarna baseras på den nya informationen om malmreserverna, dagens kostnader, den nya brytningsplanen och de senaste offerterna från leverantörer samt bygg- och entreprenörsbolag.

Den framställda ekonomiska kassaflödesprognosen, baserar sig på ett genomsnittligt silverpris på 21,5 \$/oz. samt ett dollarpris på 1,32. Under de första 9 åren uppskattas gruvprojektets IRR till 35 % och NPV till 30 M€ (@ 8 %), vilket inkluderar första årets investeringar. Återbetalningstiden från produktionsstart beräknas till mindre än 3 år.

Om silverpriset 28 \$/ oz. och dollarpriset 1,32 används, uppskattas gruvprojektets IRR till 61 % och NPV till 59 miljoner euro (@ 8 %).

Med ett silverpris på 15 \$/ oz. uppskattas gruvprojektets IRR till 8 % och NPV till 0,2 miljoner euro (@ 8 %).

Uppdatering av studien framställdes, sammanställdes, bedömdes och godkändes av den oberoende konsultgruppen CTS Engtec Oy.

MINERALRESERVER

Mineralreserver uppskattades för varje planerat malmuttag i samband med planering av brytningsplan och genom att de ekonomiska faktorer som tillämpades visar på en lönsam produktion. En sammanfattning av malmreserverna redovisas i tabellen nedan.

Mineralreserverna i kategorin Kända och Sannolika är på sammanlagt 3 336 000 ton med en silverhalt på 102 gram/ton Ag.

Silverhalten i malmen under de fyra första planerade produktionsåren ligger på mellan 120-130 g/t malm och guldhalt på ca 0,4 g/t malm. Under det tredje produktionsåret utökas kapaciteten från 350 000 till 450 000 ton bruten malm per år i samband med att miljötillståndet uppdaterats.

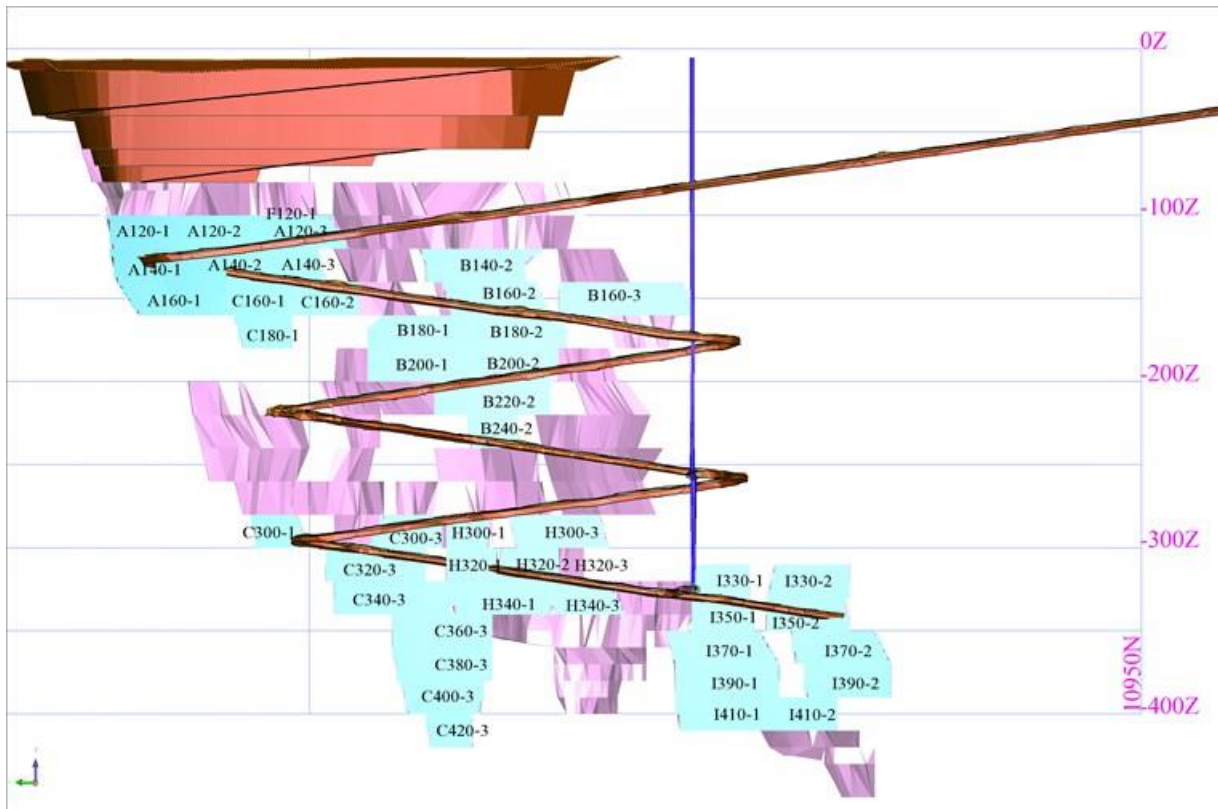
Tabell 3. Silvergruvans mineralreserver per 2014-02-11. Dessa mineralreserver ingår i Feasibility studien per 2014-03-25. Outotec (Finland) Oyjs rapport presenteras i sin helhet på Bolagets hemsida www.silver.fi

Sotkamo Silvers mineralreserver (malm) för Silvergruveprojektet 140211, JORC Code 2012									
Mineralreserver (malm) Kategori	Mt	Silver		Guld		Zink		Bly	
		Halt (g/t)	Metall (oz)	Halt (g/t)	Metall (oz)	Halt (%)	Metall (t)	Halt (%)	Metall (t)
Bevisad	1,8	98	5 671 406	0,29	16 782	0,69	12 420	0,33	5 940
Sannolik	1,536	106	5 234 669	0,29	14 321	0,74	11 366	0,36	5 529
Totalt Bevisad & Sannolik	3,336	102	10 940 026	0,29	31 103	0,71	23 786	0,34	11 469

Mineralreservsuppskattningen följer den australiska JORC-koden. Beräkningarna är utförda med en ”cut-off” på 35 €/ton malm vid underjordsbrytning och 25 €/ton malm vid dagbrottsbrytning. Malmreserven har ett brytningsutbyte på 90 % och en gråbergsutspädning på 15 % i vid underjordsbrytning och 10 % vid dagbrott. Silverhalten i den utspädda mineraliseringen har uppskattats till 31,3 g/ton Ag.

Jouni Kankkunen MSc (Mining), MAusIMM har utarbetat brytningsplanen och malmreservuppskattningen. Outotec (Finland) Oyj har utfört en översyn av den gruvtekniska delen av Silvergruvans gruvplan och mineralreservkalkylen för Feasability-studien. Översynen utfördes av Pekka Lovén, MSc (Mining), MAusIMM (CP) hos Outotec (Finland) Oyj. Han är en Qualified Person enligt JORC 2012. De uppdaterade mineralreserverna baserar sig på information från slutförd Bankable Feasibility Study och information från Sotkamo Silver.

Bild 3: Malmreserverna och brytningsplanen



VÄSENTLIGA HÄNDELSER UNDER ÅRETS KVARTAL

Perioden oktober – december 2014

Lovande prospekteringsresultat vid Hopeavuori guldfyndighet

Nuvarande mineraltillgångar vid Hopeavuoris guldförekomst i Tammerforsområdet uppskattas till 238 000 ton med en guldhalt på 3,8 g/ton guld. De uppnådda resultaten visar att Hopeavuoris guldförekomst har potential för avsevärt ökade mineraltillgångar.

Ca 500 meter väster Hopeavuoris huvudförekomst, finns en mindre fyndighet Hopeavuori West. Mängden av antagen mineraltillgång beräknas uppgå till ca 50 000 ton med en guldhalt på 1,3 g/ton guld. Detta område kommer att ingå i nästa prospekteringsfas tillsammans med området mellan fyndigheterna.

Dessa mineraltillgångar tillhör kategorin antagen, enligt JORC 2012. En ”cut-off” på 0,5 g/t guld. Ingen ”top-cut” har använts vid beräkningarna. Uppskattning av mineraltillgången baserar sig på borrhning, geofysiska undersökningar och tredimensionell modellering.

Hopeavuori E Inferred Mineral Resource, Sep 30, 2014

Cut off grade 0.5 g/t Au, no upper cut off grade.

Au Cut g/t	Volume	Tonnes	Au g/t	As %
0.0 -> 0.5	21 672	60 682	0,32	0,09
0.5 -> 1.0	25 208	70 582	0,69	0,09
1.0 -> 2.0	15 296	42 829	1,41	0,10
2.0 -> 999.0	22 992	64 378	12,24	0,12
Grand Total	85 168	238 470	3,84	0,10

Hopeavuori W Inferred Mineral Resource

Cut off grade 0.5 g/t Au, no upper cut off grade.

Au g/t	Volume m ³	Tonnes	Au g/t	As %
0.0 -> 0.5	952	2 666	0.39	0.33
0.5 -> 1.0	3 352	9 386	0.77	0.27
1.0 -> 2.0	12 248	34 294	1.43	0.13
2.0 -> 4.5	1 824	5 107	2.28	0.13
Grand Total	18 376	51 453	1.34	0.17

Hopeavuori-fyndighetens anrikningsegenskaper har undersökts vid Mineral Technology Laboratory of Geological Research Center. Provet var ett 71 kilos prov som tagits på diamantborrkärnor med en genomsnittlig guldhalt av 4,62 g/t.

I den mineralogiska studien användes en hydroseparationsmetod för att undersöka fyndighetens tillämplighet för gravitationsanrikning. En guldhalt på 3 718 g/t vid ett utbyte på 5,7 % kunde erhållas i den tyngsta fraktionen.

I ett skakbordstest i laboratorieskala kunde en guldhalt på 228 g/t nås vid ett guldutbyte på 18,7%. I ett flotationstest gjord på avfall från skakbordstest kunde det erhållas ett grövre koncentrat med en guldhalt av 72,7 g/t och guldutbyte på 74,9%. Om endast flotation användes kunde ett koncentrat med en guldhalt på 80 g/t erhållas med ett guldutbyte på 92,9%.

Anrikningstester visar att det är möjligt att framställa guldkoncentrat, medan ytterligare tester behövs för att optimera anrikningsprocessen.

Perioden juli – september 2014

Förvärv slutfördes av 427 hektar mark vid Silvergruvan

Det tidigare avtalade förvärvet av 427 hektar mark vid Silvergruveområdet slutfördes i augusti. Marken köptes från Oy UPM Kymmene Ab och myndigheterna har bekräftat att lagfarten är registrerad, då slutlig likvid erlagts.

Silvergruvans miljö tillstånd vann slutgiltigt laga kraft

Regionförvaltningsverket i Norra Finland beviljade miljö tillstånd för Silvergruvan i april 2013. Beslutet överklagades och lämnades in till Vasa förvaltningsdomstol. Talan väcktes dock inte inom överklagandeperioden. Detta bekräftades från Högsta förvaltningsdomstolen och Silvergruvans miljö tillstånd blev därmed juridiskt bindande.

Tillståndet omfattar 108 detaljerade föreskrifter, villkor och bestämmelser för att säkra en miljövänlig och hållbar verksamhet. Miljö tillståndet tillåter byggande och drift vid gruvområdet.

Perioden april – juni 2014

Bygglov beviljades för Silvergruveprojektets byggnader

Sotkamo kommun beviljade Sotkamo Silver bygglov för anrikningsverk, kontorsfastighet, laboratorium och underhållsbyggnader vid Silvergruvans område. Total effektiv golvyta blir 5 700 m² och total volym cirka 60 000 m³.

Avtalet med ABB angående teknologileveranser och finansieringsarrangemang förlängdes till slutet av 2015.

Finansierings- och leveransavtalet med ABB Oy Finland förlängdes. Avtalet gäller design och nyckelfärdig leverans av elektrifiering, automation och instrumentering vid Silvergruvan. Värdet på leveransen är ca 5 miljoner euro.

ABB kommer att delta i kommande finansieringsarrangemang, där finansieringens storlek är beroende av leveransens värde.

Perioden januari – mars 2014

Nyemission genomfördes

Styrelsen för Sotkamo Silver AB (publ.) upprättade ett prospekt avseende nyemission samt upptagande till handel, vilket godkändes och registrerades av Finansinspektionen. Prospektet passerades också till Finland.

Villkor i sammandrag

- De som på avstämningsdagen den 26 mars 2014 var registrerade som aktieägare i Sotkamo Silver ägde företrädesrätt att för två (2) innehavda aktier teckna en (1) ny aktie.
- Teckningskursen var 6 SEK per aktie, alternativt, vid teckning med stöd av teckningsrätter registrerade hos Euroclear Finland, 0,68 EUR per aktie. Teckningskurserna i svenska kronor respektive euro gällde även för teckning av nya aktier utan stöd av teckningsrätter.
- Teckningsperiod var den 31 mars - 14 april 2014
- Emissionsbeloppet uppgick till maximalt 42 478 902 SEK

I företrädesemissionen tecknades 5 562 289 aktier med företräde och 921 275 utan företräde, totalt antal nya aktier 6 483 564. Det tillförda beloppet om ca 39 MSEK före kostnader, motsvarade ca 92 % av emissionens maximala belopp om ca 42,5 MSEK. Nyemissionen var till 80 % garanterad genom teckningsförbindelser och garantiförpliktelser. Teckningsgraden på 92 % innebar att garantierna inte behövde utnyttjas.

Efter registrering hos Bolagsverket var antalet aktier och röster 20 643 198 och aktiekapitalet 141 596 341,47 kronor med kvotvärde 6,86 kr.

En uppdaterad feasibility-studie färdigställdes

Sotkamo Silver lät färdigställa en uppdaterad Bankable Feasibility-studie för Silvergruveprojektet. Studien visade på acceptabel lönsamhet, även vid silverpriser under dagens nivåer. Produktion väntas kunna starta 12-14 månader efter det att full finansiering erhållits. Beräkningarna baserades på ny informationen om malmreserverna, dagens kostnader, den nya brytningsplanen och de senaste offerterna från leverantörer samt bygg- och entreprenörsbolag.

Mineralreserverna ökade med 33 % efter ny mineralreservsuppskattning

En ny mineralreservsuppskattning slutfördes och i jämförelse med föregående uppskattning ökade den totala mängden silver i de Bevisade och Sannolika mineralreserverna med 33 % till 10 940 026 uns silver. Ökningen är 12 % i tonnage och 18 % i silverhalt. Silverhalten i malmen under de planerade fyra första produktionsåren uppgår till mellan 120-130 g/t silver i malmen och guldhalt till ca 0,4 g/t i malm.

Under det tredje planerade produktionsåret utökas kapaciteten från 350 000 ton till 450 000 ton malm per år. Planerad produktionstid med de nu kända mineralreserverna är 8-9 år.

Gruvsäkerhetstillstånd erhöles enligt de nya säkerhetskraven

Gruvsäkerhetstillstånd erhöles för Silvergruvan i Sotkamo enligt myndigheternas nya säkerhetskrav. Tillstånd godkänns av Säkerhets- och kemikalieverket, TUKES. Bolaget blir det första gruvbolaget i Finland att arbeta under det nya gruvssäkerhetstillståndet.

Alla nya gruvor måste söka tillståndet och gamla gruvor blir tvungna att uppgradera sin verksamhet till de nya krav som myndigheterna ställer. Tillståndet tillsammans med gruvlicens krävs för att kunna bedriva gruvdrift.

Gruvsäkerhetstillståndet omfattar riskbedömning av verksamheten, principer för att förebygga olyckor och en intern räddningsplan. Gruvmyndigheten inspekterar vanligtvis efterlevnaden av tillståndet en gång om året.

Gruvoperatören ska utse en auktoriserad person till säkerhetsansvarig. Den ansvarige auktoriseras av TUKES. Bolagets miljöingenjör Arttu Ohtonen har utsetts till auktoriserad gruvssäkerhetsansvarig vid Silvergruvan.

Kända och indikerade mineraltillgångar ökade betydligt beroende på omtolkning av geologin

Kända och indikerade mineraltillgångar ökade med 70 % i fråga om tonnage, eller 57 % i fråga om mängd silver, med en cut-off på 50 g/t silver.

Ökningen berodde på omtolkning av geologin och byggde på resultat från ett omfattande borrhoprogram med betydande nya silvrika genomskärningar. Särskild uppmärksamhet i modelleringen riktades mot den geologiska kontinuitet som skapar större mineraliserade enheter. Detta ger en möjlighet att schemalägga gruvdrift på ett sådant sätt att malmer med högre silverhalter bryts under de första åren. Detta förbättrar lönsamheten både för verksamheten och den planerade gruvdriften. Fyndigheten är öppen mot djupet utifrån geofysisk och geologisk formation och samma egenskaper fortsätter nedanför den kända 550 metersnivån, ner till minst 1,500 - 2,000 meter.

ÖVRIG INFORMATION

FINANSIELL STÄLLNING

Koncernen hade på balansdagen en likviditet om 21 339 kSEK (11 095). Soliditeten uppgick till 93 % (88). Koncernens egna kapital uppgick till 136 561 kSEK (107 732), vilket motsvarade 6,62 SEK (7,61) per aktie.

Bolaget hade på balansdagen likvida medel som tryggar för minst 12 månaders fortsatt drift.

Investeringar

Under januari – december 2014 har investeringar gjorts i dotterbolaget Sotkamo Silver Oy med 10 101 kSEK (26 713).

Anställda

Under perioden har åtta personer arbetat inom koncernen, antingen genom anställning eller på konsultbasis. Per 31 december 2014 uppgick antalet anställda till fem plus VD och CFO som arbetar på konsultbasis. Totalt var det två kvinnor och fem män.

Styrelsens arbete

Bolagets styrelse består av fyra ledamöter. Styrelsen har under perioden januari – december 2014 haft 11 styrelsemöten. Därutöver har styrelsen haft löpande kontakt om Bolagets verksamhet och utveckling.

Transaktioner med närstående

VD och CFO har under året fakturerat sedvanliga konsultarvoden enligt avtal. Det fakturerade arvodet uppgick till 2 566 kSEK (2 182).

HÄNDELSER EFTER RÄKENSKAPSÅRETS UTGÅNG

Höga silver- och guldhalter påträffades vid borrning i Silvergruvans djupförlängning

Sotkamo Silver har vid Silvergruvan utfört ett diamantborrningsprogram för att ytterligare utreda malmfyndighetens gränser, undersöka fyndighetens djupförlängning samt borra genomföringshål för nya elkablar mellan gruvnivåerna. All borrning var underjordsborrnings, 13 hål och totalt 2 502 meter borrades. Borrningen utfördes med NQ-utrustning som ger en 50,7 mm borrkärna.

Gruvans el-anläggningar förbättrades genom installation av två nya elkablar i separata hål mellan nivåerna +84, +175, +255 och +330. Med detta möjliggjordes byggandet av nya el-centraler på varje nivå.

Hål TU 6 och TU 7 borrades för att bekräfta kontinuiteten av fyndigheten. Fyra hål TU11,

TU 20, TU 18 och TU 76 borrades för att undersöka den djupare delen av fyndigheten och för att undersöka kontinuiteten av fyndigheten i djupled neråt.

Borrhål TU 1 borrades från den djupaste delen av produktionstunneln för att klargöra orsaken till den geofysiska anomalin som framkom i Sampo-undersökningen. Vid hålldjupet 611-615 meter genomskärs en semimassiv sulfidzon som innehåller 9 % svavel och 1,1 % zink. Vid hålldjupet 808-810 meter finns det en 2 meter lång genomskärning som innehåller 152 g/t silver och 0,6 g/t guld. Dessa observationer ligger 200-300 meter vid sidan av den kända malmfyndighetsmodellen. Detta tyder på en omfattande förekomst av malmbildande processer och hög malmpotential i området.

Hål TU 6 och TU 7 borrades för att bekräfta kontinuiteten i mineraltillgången. I båda hålen hittades silverhalter som översteg cut-off-värdet på 50 g/t silver. Hål TU 11, TU 18, TU 20 och TU 76 borrades in i den nedre delen av den kända fyndigheten och under den. Hål TU 11, TU 18 and TU 20 genomskär en silvermineralisering som överskrider cut-off-värdet, vilket bekräftar fyndighetens kontinuitet samt kommer att öka mineraltillgångarna.

Hål TU 76 är ett av de bäst borrade hålen i denna del av fyndigheten, ca 100 meter under nuvarande borrade hål. Det innehåller en 17,5 meter lång genomskärning med 266 g/t silver och 0,73 g/t guld. Den rikaste delen i denna genomskärning är 7,65 meter lång med 411 g/t silver och 1,2 g/t guld. Den egentliga bredden på detta rika lager är ca 5 meter, eftersom genomskärningen går snett genom fyndigheten.

Borresultaten bekräftar att silverfyndigheten har en betydlig fortsättning mot djupet och malmbildande processer har varit omfattande.

KONCERNENS RAPPORT ÖVER TOTALRESULTATET I SAMMANDRAG

<i>Belopp i KSEK</i>	2014	2013	2014	2013
	okt-dec	okt-dec	jan-dec	jan-dec
Övriga intäkter	449	625	1 046	1 457
Övriga externa kostnader	-1 518	-1 758	-5 520	-7 187
Personalkostnader	-1 350	-1 323	-4 322	-4 130
Avskrivningar och nedskrivningar av materiella och immateriella anläggningstillgångar	-266	-62	-467	-238
Rörelseresultat	-2 685	-2 518	-9 264	-10 098
Finansiella intäkter	2 386	2 169	4 032	4 477
Finansiella kostnader	-61	34	-175	-370
Finansnetto	2 325	2 203	3 857	4 107
Resultat efter finansiella poster	-360	-315	-5 407	-5 991
Skatt	0	0	0	0
ÅRETS RESULTAT	-360	-315	-5 407	-5 991
ÖVRIGT TOTALRESULTAT				
Totalresultat som kan återföras till årets resultat:				
Omräkningsdifferenser	370	37	688	38
Summa totalresultat	10	-278	-4 719	-5 953
Hänförligt till:				
Moderbolagets aktieägare	10	-278	-4 719	-5 953
SUMMA	10	-278	-4 719	-5 953
Resultat per aktie, vägt genomsnitt före utspädning, sek	-0,02	-0,02	-0,28	-0,42
Resultat per aktie, vägt genomsnitt efter utspädning, sek	-0,02	-0,02	-0,28	-0,42

KONCERNENS RAPPORT ÖVER FINANSIELL STÄLLNING I SAMMANDRAG

<i>Belopp i KSEK</i>	2014-12-31	2013-12-31
Tillgångar		
Anläggningstillgångar		
Immateriella tillgångar	48 848	48 900
Materiella anläggningstillgångar	74 969	60 857
Finansiella tillgångar	836	825
Summa anläggningstillgångar	124 652	110 582
Omsättningstillgångar		
Övriga omsättningstillgångar	374	813
Likvida medel	21 339	11 095
Summa omsättningstillgångar	21 713	11 908
Summa tillgångar	146 365	122 490
Eget kapital och skulder		
Eget kapital	136 561	107 732
Avsättningar	250	250
Långfristiga skulder	6 604	7 098
Kortfristiga skulder	2 951	7 410
Summa eget kapital och skulder	146 365	122 490

KONCERNENS FÖRÄNDRING EGET KAPITAL

<i>Belopp i KSEK</i>	Aktiekapital	Övrigt tillskjutet kapital	Omräknings-differenser	Balanserat resultat inkl. Årets resultat	Totalt eget kapital
Ingående eget kapital 2013-01-01	141 528	-29 149	-2 161	3 366	113 584
Totalresultat januari - december 2013			38	-5 991	-5 953
Nyemission	38	29			67
Nyemission under registrering	30	22			52
Emissionskostnader		-17			-17
Utgående eget kapital 2013-12-31	141 596	-29 115	-2 123	-2 625	107 733
Totalresultat januari - december 2014			688	-5 407	-4 719
Ny- och fondemission	61 556			-22 655	38 901
Nedsättning av aktiekapital	-61 556			61 556	-
Emissionskostnader		-5 354			-5 354
Utgående eget kapital 2014-12-31	141 596	-34 469	-1 435	30 869	136 561

KONCERNENS KASSAFLÖDESANALYS I SAMMANDRAG

<i>Belopp i kSEK</i>	2014-12-31	2013-12-31
Den löpande verksamheten		
Årets resultat före skatt	-5 407	-5 991
Justering för poster som inte ingår i kassaflödet	-2 860	-1 082
Kassaflöde från den löpande verksamheten före förändringar av rörelsekapital	-8 267	-7 073
Kassaflöde från förändringar i rörelsekapital		
Förändring av rörelsefordringar	457	1 851
Förändring av rörelseskulder	-4 610	-3 460
Kassaflöde från den löpande verksamheten	-12 420	-8 682
Kassaflöde från investeringsverksamheten	-10 101	-21 011
Kassaflöde från finansieringsverksamheten	32 577	-62
Årets kassaflöde	10 056	-29 755
Likvida medel vid Årets början	11 095	41 178
Valutakursdifferens	188	-328
LIKVIDA MEDEL VID ÅRETS SLUT	21 339	11 095

MODERFÖRETAGETS RESULTATRÄKNING I SAMMANDRAG

<i>Belopp i kSEK</i>	2014	2013
	jan-dec	jan-dec
Nettoomsättning	3 283	3 145
Övriga externa kostnader	-3 831	-5 812
Personalkostnader	-3 160	-2 888
Av- och nedskrivningar av materiella och immateriella tillgångar	-341	-8
Rörelseresultat	-4 049	-5 563
Övriga ränteintäkter och liknande resultatposter	4 104	5 927
Räntekostnader och liknande resultatposter	-6	0
ÅRETS RESULTAT	49	364
Hänförligt till:		
Moderbolagets aktieägare	49	364
SUMMA	49	364

I moderbolaget finns inga transaktioner hänförliga till Övrigt totalresultat varför Rapport över totalresultat inte upprättats.

MODERBOLAGETS BALANSRÄKNING I SAMMANDRAG

<i>Belopp i kSEK</i>	2014-12-31	2013-12-31
Tillgångar		
Anläggningstillgångar		
Immateriella anläggningstillgångar	48 280	48 280
Materiella anläggningstillgångar	6	347
Finansiella tillgångar	350	350
Långfristiga fordringar på dotterföretag	60 101	38 743
Aktier i dotterföretag	139 417	139 417
Övriga omsättningstillgångar	201	224
Likvida medel	18 920	6 850
Summa tillgångar	267 275	234 211
Eget kapital och skulder		
Eget kapital		
Bundet kapital	157 746	157 768
Fritt kapital exklusive årets resultat	108 330	74 397
Årets resultat	49	364
Summa eget kapital	266 125	232 529
Avsättningar	250	250
Kortfristiga skulder	900	1 432
Summa eget kapital och skulder	267 275	234 211

MODERBOLAGETS FÖRÄNDRING EGET KAPITAL

<i>Belopp i KSEK</i>	Aktie- kapital	Ej registrerat aktiekapital	Reserv- fond	Överkurs- fond	Balanserat resultat inkl. Årets resultat	Totalt eget kapital
INGÅENDE EGET KAPITAL 2013-01-01	141 528	0	16 150	237 542	-163 157	232 063
Årets resultat					364	364
Nyemission	38	52		29		119
Nyemissionskostnader				-17		-17
UTGÅENDE EGET KAPITAL 2013-12-31	141 566	52	16 150	237 554	-162 793	232 529
INGÅENDE EGET KAPITAL 2014-01-01	141 566	52	16 150	237 554	-162 793	232 529
Årets resultat					49	49
Ny- och fondemission	61 586	-52		22	-22 655	38 901
Nedsättning av aktiekapital	-61 556				61 556	-
Nyemissionskostnader					-5 354	-5 354
UTGÅENDE EGET KAPITAL 2014-12-31	141 596	-	16 150	237 576	-129 197	266 125

MODERBOLAGETS KASSAFLÖDESANALYS I SAMMANDRAG

<i>Belopp i kSEK</i>	2014-12-31	2013-12-31
Den löpande verksamheten		
Årets resultat	49	364
Justering för poster som inte ingår i kassaflödet	-6 207	9
Kassaflöde från den löpande verksamheten före förändringar av rörelsekapital	-6 158	373
Kassaflöde från förändringar i rörelsekapital		
Förändring av rörelsefordringar	23	-167
Förändring av rörelseskulder	-532	557
Kassaflöde från den löpande verksamheten	-6 667	763
Kassaflöde från investeringsverksamheten	-14 811	-31 139
Kassaflöde från finansieringsverksamheten	33 548	101
Årets kassaflöde	12 070	-30 275
Likvida medel vid Årets början	6 850	37 125
LIKVIDA MEDEL VID ÅRETS SLUT	18 920	6 850

ÖVRIG INFORMATION.

MILJÖPOLICY

Vårt mål är att driva vår verksamhet på ett ansvarsfullt sätt, med vederbörlig hänsyn till miljö, till det samhälle vi verkar i och till säkerheten för vår personal. För att säkerställa att vi uppfyller dessa mål genomför vi effektiva strukturer och praxis som grundar sig på goda ledningsprinciper. Vi tror att genom ansvarsfullt företagande kan vi bidra till en hållbar utveckling i de regioner där vi är verksamma.

Vår vision är en 'Zero Harm'-arbetsplats, d.v.s. nolltolerans mot skador. Vi eftersträvar att erbjuda en god, säker och stimulerande arbetsmiljö för våra anställda och entreprenörer. Vi utvecklar och underhåller en positiv säkerhetskultur, beteenden och medvetenhet bland våra anställda och entreprenörer, samt uppmuntrar och främjar deras välbefinnande.

Vi identifierar och bedömer risker och effekter på miljön, säkerheten och gemenskapen innan vi vidtar några åtgärder och säkerställer att de identifierade riskerna och påverkan förhindras, minimeras och när så är oundvikligt, mildras.

- Vi arbetar för att undvika nettoförlust eller försämring av livsmiljöer, biologisk mångfald och ekosystemtjänster.
- Vi tar hänsyn till sociala och miljömässiga aspekter vid projektens planering och genomföranden. Vi strävar kontinuerligt efter att förbättra effektiviteten i användning av råvaror, energi och naturresurser, samt tillämpar bästa tillgängliga teknik i förekommande fall.
- Vi kommunicerar proaktivt, öppet och ärligt med myndigheter, organisationer och personer som berörs av våra projekt samt tar hänsyn till deras farhågor i vårt beslutsfattande.
- Vi värdesätter kultur, seder, intressen och rättigheter i det samhälle vi verkar i.
- Vi anser att en diversifierad arbetskraft är en styrka och vi erbjuder en arbetsmiljö där alla behandlas rättvist och med respekt.
- Vi arbetar med vår prospekteringsverksamhet på ett sätt som tar hänsyn till miljöaspekter, markägare och andra intresserade och berörda parter.
- Sotkamo Silver upprätthåller etiska affärsmetoder som antingen uppfyller legala- och andra krav eller överstiger dem, om våra egna normer är strängare.
- Vi kommer att följa våra ledningssystem för säkerhet, hälsa, miljö och gemenskap och vi kommer att ställa upp mål och delmål för att säkerställa kontinuerlig förbättring.

MILJÖKONSEKVENSER I GRUVDRIFTEN

Miljökonsekvenser i gruvdriften är markföroreningar och utsläpp i luft och vatten. Gruvdrift orsakar stora fysiska ingrepp i naturen. Mängden restprodukter är betydande och innehåller ofta metaller. Gruvdrift förbrukar också stora mängder energi.

Utsläpp i luften sker främst som avgaser från dieselfordon och annan utrustning. Utsläpp i vatten kan vara i form av kvarvarande kemikalier i anrikningsvatten och läckande vatten från gruvtunnlar som innehåller spår av sprängämnen, sot, damm och spillolja. Förorening av mark kan vara i form av spillolja och damm som innehåller metaller.

Långsiktiga miljöeffekter av gruvdrift sker främst på sulfoxidation av anrikningssand och gråberg. Sulfoxidation kan ge upphov till surt metallhaltigt lakvatten.

Sotkamo Silver har en miljöpolicy som syftar till att minimera påverkan på luft, vatten och mark. Detta ska ske genom att:

- Utbilda och engagera alla medarbetare och underleverantörer i Sotkamo Silvers miljöarbete
- Minimera användning av energi och vatten
- Använda teknik som minskar användningen av kemikalier och råvaror
- Mäta och övervaka påverkan på drabbade områden
- Minska bullret från verksamheten genom att placera bullerkällor under jord
- Följa lagar och förordningar
- Sträva efter kontinuerlig förbättring

RISKFaktorER

Risikfaktorer

Mineralprospektering och gruvverksamhet är osäker till sin natur och förenad med ekonomiskt risktagande, speciellt vad avser projekt som befinner sig i utvecklings- och lönsamhetsstudiestadium. Dessa verksamhets- och marknadsrisker är relaterade bland annat till: framtida kapitalbehov, prospektering, beräkningar av mineraltillgångar och malmreserver, metallpriser, miljöansvar, personal, infrastruktur, tekniska risker, myndighets- och andra tillstånd. Risker i ett gruv- och prospekteringsföretag är främst kopplade till utfallet av själva prospekteringsverksamheten samt prisförändringar på metallmarknaden. Dessa faktorer påverkar både negativt och positivt till en resultatutveckling och värdetillväxt.

Olika risker och marknadsosäkerheter kan ha inverkan på Bolagets verksamhet. Både interna och externa händelser kan påverka Bolagets verksamhet, både positivt och negativt. Bolagets verksamhet måste utvärderas mot bakgrund av de risker, komplikationer och tillkommande kostnader som bolag inom gruvverksamhet och prospektering är utsatta för. Bolaget kan kontrollera och motverka dessa risker i varierande grad.

Beskrivningar av Bolagets planerade gruvbrytning och pågående prospektering samt dessa verksamheters inverkan på Bolagets ekonomiska utsikter är baserade på Bolagets egna bedömningar och på externa källor. Sådana bedömningar är behäftade med ett stort mått av osäkerhet som Bolaget naturligt inte kan råda över. Ägande av aktier är alltid förenat med risk och därför bör man noggrant beakta och bedöma dessa riskfaktorer. Utöver den information som ges av Bolaget, bör man göra sin egen bedömning av nämnda och andra potentiella riskfaktorer och deras betydelse för den framtida utvecklingen av Bolagets verksamhet och värde.

Sotkamo Silver arbetar med silver- och mineralprospektering med fokus på att etablera gruvverksamhet. Bolagets verksamhet och prospektering är främst koncentrerad till Silvergruvans närområde på Tipas grönstensbälte i Sotkamo kommun, Finland. Det närmaste huvudmålet är att starta gruvdrift i Silvergruvan, så snart full finansiering för byggande av gruvan har kunnat ske.

Sotkamo Silver arbetar som ett prospekterings- och gruvföretag med en komplex bild av olika risker. Dessa risker utgörs av osäkerhet i utfallet av prospekteringsverksamheten, kostnader för att bryta och förädla malm, samt prisutveckling på marknaden. Därtill kommer tillståndsfrågor för undersökning, bearbetning och miljö. Valutarisk finns då silver noteras i US-dollar och intäkten omräknas till svenska kronor eller euro, beroende på hur kommande avtal med köpare ser ut.

Förutom branschspecifika risker måste även mer generella riskfaktorer beaktas, såsom kapitalbehov, konjunkturutveckling, konkurrenter, teknologi- och marknadsutveckling, materialpriser och valutarisker, företagsförvärv, tillgång till kvalificerad personal, lagstiftning och regleringar.

Prospektering innebär att identifiera, prioritera och undersöka områden för att hitta mineralfyndigheter, vilket är en förutsättning för gruvdrift. Risken, som vid inledande undersökningar kan vara betydande, har betydligt reducerats i Silvergruvans förekomster, då de är definierade med en betydande mängd borrhning. Tonnage och halter har bestämts och klassificerats enligt NI 43 101-koden eller JORC 2012-koden.

Anrikningsegenskaperna har testats i tidigare pilottester och feasibility-studier har färdigställts som visar på god lönsamhet, även om silverpriset sjunker från dagens nivåer.

Framtida kapitalbehov

Sotkamo Silver är beroende av att nyemission eller annan finansiering genomförs för att kunna etablera gruvdrift och påbörja produktion. Bolaget arbetar intensivt med att finna en finansieringslösning.

Prospektering

Bolaget är beroende av att finna mer tillgångar och att kunna omvärdera dessa till mineralreserver. Nya borrhkampanjer och omvärderingar sker kontinuerligt för att förbättra lönsamheten.

Metallprisrisk och valutarisk

Sotkamo Silvers framtida intäkter och värdeutveckling kommer att påverkas av priset på i första hand silver, guld och zink. Världsmarknadspriser för metaller har varierat kraftigt under åren och prisfluktationer har en direkt påverkan på värdeutvecklingen. Potentiella investerare bör vara uppmärksamma på denna direkta och omedelbara påverkan på Bolaget. I kombination med metallpriset kommer Sotkamo Silvers värdeutveckling även att påverkas av valutafluktationer. Bolaget har de flesta av sina operativa kostnader i EUR, administrativa kostnader i SEK, medan intäkter av framtida produkter prissätts i USD. Relationen mellan dessa tre valutor kommer att påverka Bolagets värdeutveckling. Bolaget har ännu inte beslutat om man kommer att försöka valutasäkra eller låta prisförändringarna speglas i resultatet.

Miljörelaterad risk

Resultatet från gruvbrytningsverksamhet har direkt påverkan på miljön. Brytningsprocessen genererar avfall som måste deponeras. Avfallet kan i sig, beroende på anrikningsprocesser, innehålla kemikalier vilket ger upphov till ytterligare miljökrav.

Miljöpåverkan från gruvverksamhet sker genom utsläpp i luft, i vatten och genom förorening av mark. Gruvverksamhet medför vanligen stora fysiska ingrepp i naturen. Mängden restprodukter är betydande och innehåller ofta metaller. Gruvverksamhet förbrukar även stora mängder energi. Utsläpp i luft sker främst som avgaser från dieseldrivna fordon och annan utrustning. Utsläpp i vatten kan vara i form av restkemikalier från

våtanrikning, läckage av vatten från gruvgångar som innehåller rester av sprängämnen, sot, stoft och spillolja. Förorening av mark kan vara i form av spillolja och stoft som innehåller metaller. Långsiktig miljöpåverkan från gruvverksamhet uppstår i huvudsak på grund av sulfidoxidation i anrikningssand och i upplag av gråberg. Sulfidoxidationen kan ge upphov till surt och metallhaltigt lakvatten.

Bolaget arbetar proaktivt med syfte att minimera påverkan på luft, vatten och mark. En miljöchef ansvarar att eliminera dessa risker i mesta möjliga mån.

BÖRSNOTERING PÅ NGM EQUITY OCH NASDAQ OMX HELSINKI

Bolaget är noterat på NGM Equity i Stockholm och på NASDAQ OMX Helsinki. Bolagets tickerkod är SOSI på NGM Equity och SOSI1 På NASDAQ OMX Helsinki. ISIN-nummer för Sotkamo Silver ABs aktier är SE0001057910.

Aktien finns även noterad på Börse Berlin, Open Market sedan slutet av november 2012. Där är Bolagets Code number A0MMF4 och ISIN-numret är detsamma som på NGM Equity i Stockholm; SE0001057910.

AKTIEDATA

Sotkamos aktie handlades den sista transaktionsdagen, d.v.s. den 30 december 2014 till 5,90 SEK.

Aktiekapitalet uppgick till 141 596 341,47 SEK. Kvotvärdet var 6,86 SEK.

Antalet aktier registrerade av Bolagsverket var 20 643 198.

Bolagets börsvärde var på balansdagen 121 795 kSEK.

REDOVISNINGSPRINCIPER

Delårsrapporten har för koncernen upprättats i enlighet med IAS 34, Delårsrapportering, årsredovisningslagen samt lagen om värdepappersmarknaden. För moderbolaget har delårsrapporten upprättats i enlighet med Årsredovisningslagens kap 9 och lagen om värdepappersmarknaden vilket är i enlighet med bestämmelserna i RFR 2 Redovisning för juridiska personer. Moderbolagets och koncernens redovisningsprinciper för rapporten är oförändrade jämfört med senast avgiven årsredovisning. Nya eller reviderade IFRS-standarder samt tolkningsuttalanden från IFRS Interpretations Committee har inte haft någon effekt på koncernens eller moderbolagets resultat, finansiella ställning eller upplysningar.

Valutakurser har för sammanställningen av bolagets räkenskaper beräknats med följande värden:

EUR/SEK

Balansdagens kurs 31 december 2014: 9,5155

Genomsnittskurs januari-december 2014: 9,1363

KOMMANDE FINANSIELL INFORMATION

Sotkamo Silver kommer att ge ekonomisk information vid följande tillfällen:

- Årsstämma hålls den 23 mars 2015 klockan 13,30 i Jernkontorets lokaler på Kungsträdgårdsgatan 10, Stockholm.

- Årsredovisning hålls tillgänglig på Bolagets hemsida fr.o.m. den 5 mars 2015.
- Delårsrapport för perioden januari - mars publiceras den 24 april 2015.
 - Delårsrapport för perioden januari - juni publiceras den 12 augusti 2015.
 - Delårsrapport för perioden januari - september publiceras den 13 november 2015.
 - Bokslutskommuniké för 2015 publiceras 12 februari 2016.
 - Årsstämma hålls den 17 mars 2016.

ÅRSREDOVISNING OCH FINANSIELLA RAPPORTER

Rapporter hålls tillgängliga på Bolagets hemsida: www.silver.fi

Stockholm den 16 februari 2015

Sotkamo Silver AB

Mauri Visuri
Styrelseordförande

Teuvo Jurvansuu
Styrelsemedlem

Katja Keitaanniemi
Styrelsemedlem

Jarmo Vesanto
Styrelsemedlem

Timo Lindborg
Verkställande direktör

Denna rapport har inte varit föremål för revisorernas granskning

Frågor om denna bokslutskommuniké kan ställas till VD Timo Lindborg på telefon +46 8 30 49 20, eller e-mail: timo.lindborg@silver.fi. Informationen är sådan som Bolaget ska offentliggöra enligt lagen om värdepappersmarknaden och/eller lagen om handel med finansiella instrument.

Informationen lämnas för offentliggörande den 17 februari 2015 klockan 09.00.

NYCKELTAL (KONCERNEN)

	2014-12-31	2013-12-31
Räntabilitet på genomsnittligt totalt kapital	neg	neg
Räntabilitet på genomsnittligt eget kapital	neg	neg
Soliditet (%)	93	88
Räntetäckningsgrad	neg	neg
Resultat per aktie (vägt genomsnitt), SEK	-0,28	-0,42
Eget kapital per aktie, SEK	6,62	7,61
Kassalikviditet (%)	736	161
Antal aktier	20 643 198	14 156 664
Vägt genomsnittligt antal aktier	19 044 511	14 154 776

Nyckeltalsdefinitioner

Räntabilitet på totalt kapital:	Resultat efter finansiella poster och finansiella kostnader i procent av genomsnittligt totalt kapital.
Räntabilitet på eget kapital:	Resultat efter finansiella poster och finansiella kostnader i procent av genomsnittligt eget kapital.
Soliditet:	Eget kapital i procent av balansomslutning.
Räntetäckningsgrad:	Resultat efter finansiella poster plus räntekostnader dividerat med räntekostnader.
Resultat per aktie:	Resultat efter skatt i förhållande till vägt genomsnittligt antal aktier.
Eget kapital per aktie:	Eget kapital i relation till antal aktier på balansdagen.
Kassalikviditet:	Omsättningstillgångar exklusive lager i förhållande till kortfristiga skulder.
Använda medel:	Externa kostnader, personalkostnader, investeringar i prospekteringstillgångar och utrustning.