



# Kynning á uppgjöri 4. ársfjórðungs 2014

---

Eggert Þór Kristófersson, forstjóri

26. febrúar 2015

# HELSTU NIÐURSTÖÐUR

4. ársfjórðungur 2014

EBITDA  
502 m.kr.

Handbært fé  
4.629 m.kr.

Lækkun hlutafjár  
3.860 m.kr.

Eiginfjárlutfall  
49,4%

Veltuhraði  
birgða  
12,25

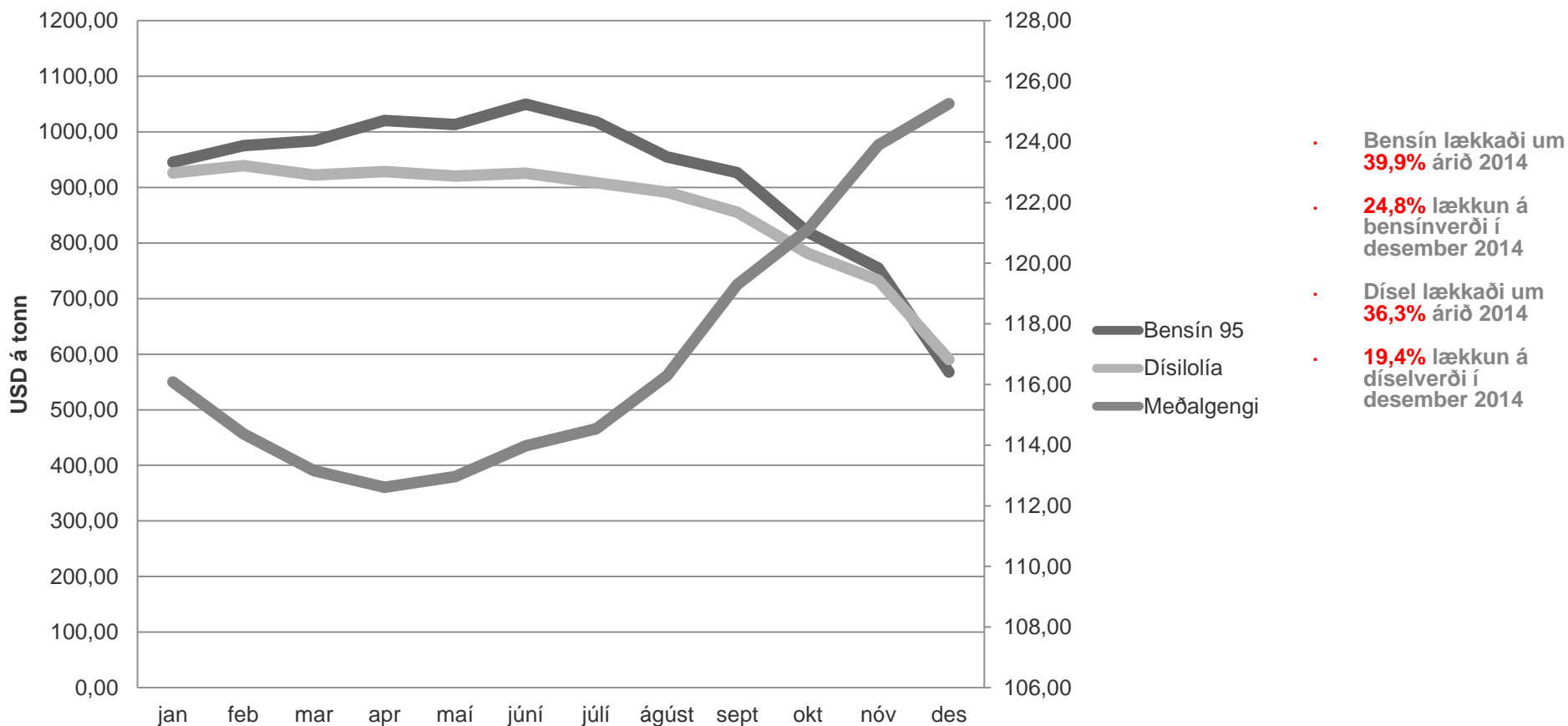
Söluverð  
Bíldshöfða 9  
1.050 m.kr



Fjárhagsleg afkoma

# ÞRÓUN OLÍUVERÐS OG USD/ISK

Samanburður á heimsmarkaðsverði bensíns, dísilolíu og meðalgengis krónunnar gagnvart Bandaríkjadollar árið 2014



# REKSTURINN Á 4F2014

## Rekstrarreikningur á 4F 2014

### Helstu atriði rekstrarreiknings á 4F2014

- Afkoma félagsins undir áætlun á 4F2014 án söluhagnaðar fasteigna
- Selt magn eldsneytis án JET jókst 2,7% samanborið við 4F2013
- Snörp lækkun á olíuverði hafði neikvæð áhrif á framlegð
- Söluhagnaður af Bíldshöfða 9 var 81 m.kr.
- Kostnaður við skráningu 4F2013 var umtalsverður

<i>Þúsundir króna</i>	4F 2014	4F 2013	Breyt.	% Breyt.
<b>Rekstrarreikningur</b>				
Framlegð af vörusölu	2.083.909	2.015.225	68.684	3,4%
Aðrar rekstrartekjur	184.388	88.911	95.477	107,4%
Laun og annar starfsmannakostnaður	-960.048	-961.698	-1.650	-0,2%
Sölu- og dreifingarkostnaður	-464.488	-427.364	37.124	8,7%
Annar rekstrarkostnaður	-341.532	-659.088	-317.556	-48,2%
EBITDA	502.229	55.986	446.243	797,1%

<b>Lykiltölur</b>				
EBITDA/framlegð	24,1%	2,78%	21,32%	767,5%
Laun/framlegð	-46,1%	-47,7%	1,7%	-3,5%
Hagnaður á hlut	0,28	-0,14	0,42	300,0%
Markaðshlutdeild án JET	36,07%	34,41%	1,66%	4,82%
Markaðshlutdeild bensín	29,24%	28,18%	1,06%	3,76%

# REKSTURINN Í TAKT VIÐ ÁÆTLANIR

## Rekstrarreikningur ársins 2014

### Helstu atriði rekstrarreiknings 2014

- Framlegð af vörusölu jókst um 5,2%
- Selt magn af eldsneyti án JET jókst um 5,4%
- Órói á olíumörkuðum hafði neikvæð áhrif á síðari hluta ársins
- Meðalfjöldi stöðugilda 560 á árinu samanborið við 600 árið 2013.
- Dreifingarkostnaður hækkar vegna söluaukningar og breytingar á samsetningu sölu.
- Annar rekstrarkostnaður lækkar
- EBITDA 2.668 m.kr.

### Lykilmælikvarðar – markmið:

- EBITDA/Framlegð 27-30%
- Laun/framlegð <40%
- Markaðshlutdeild að aukast

<i>Púsundir króna</i>	2014	2013	Breyt.	% Breyt.
<b>Rekstrarreikningur</b>				
Framlegð af vörusölu	9.604.720	9.127.391	477.329	5,2%
Aðrar rekstrartekjur	497.802	365.987	131.815	36,0%
Laun og annar starfsmannakostnaður	-3.830.592	-3.788.840	41.752	1,1%
Sölu- og dreifingarkostnaður	-2.135.611	-2.021.189	114.422	5,7%
Annar rekstrarkostnaður	-1.467.970	-1.900.013	-432.043	-22,7%
EBITDA	2.668.349	1.783.336	885.013	49,6%

<b>Lykiltölur</b>				
EBITDA/framlegð	27,8%	19,5%	8,2%	42,2%
Laun/framlegð	39,9%	41,5%	-1,6%	-3,9%
Hagnaður á hlut	1,67	0,67	1,00	149,3%
Markaðshlutdeild án JET	37,21%	35,66%	1,55%	4,35%
Markaðshlutdeild bensín	31,08%	30,48%	0,60%	1,97%

# EFNAHAGSREIKNINGUR

## EIGNIR Í LOK TÍMABILS

### Helstu atriði eignahliðar efnahagsreiknings

- Handbært fé að viðbættum eignum í félögum var samtals 6.092 m.kr.
- Dregið hefur úr fjárbindingu í birgðum
- Veltuhraði birgða að aukast
- Öll skráð hlutabréf voru seld á 4F2014
- Aðrar skammtímakröfur eru að mestu fyrirfram greiddar birgðir, inneign hjá hinu opinbera og óinnheimt söluandvirði fasteigna

### Eignahlið efnahagsreiknings

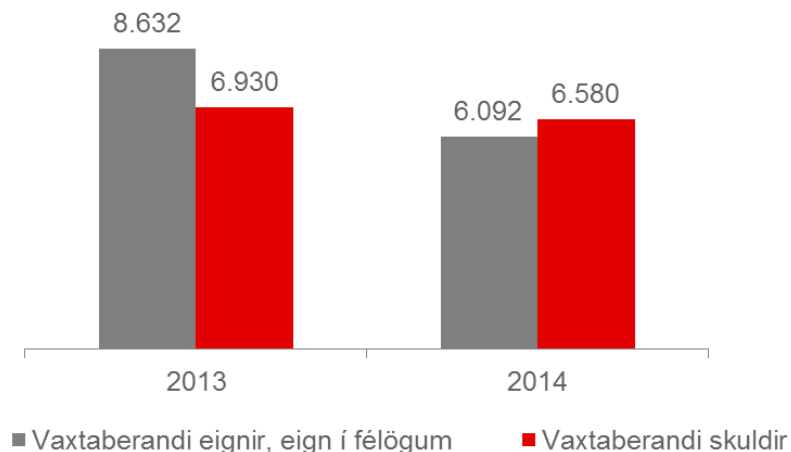
<i>Púsundir króna</i>	2014	2013	<i>Breyt.</i>	<i>% Breyt.</i>
<b>Efnahagsreikningur</b>				
Óefnislegar eignir	362.338	400.285	-37.947	-9,5%
Rekstrarfjármunir	9.328.575	9.720.947	-392.372	-4,0%
Eign í félögum	1.462.846	1.664.282	-201.436	-12,1%
Aðrar eignir	48.009	20.495	27.514	134,2%
<b>Fastafjármunir alls</b>	11.201.768	11.806.009	-604.241	-5,1%
Birgðir	3.134.257	4.317.801	-1.183.544	-27,4%
Viðskiptakröfur	3.042.593	3.150.385	-107.792	-3,4%
Kröfur á tengda aðila	27.776	47.557	-19.781	-41,6%
Rekstrarfjármunir til sölu	0	948.142	-948.142	-100,0%
Aðrar skammtímakröfur	754.816	509.073	245.743	48,3%
Handbært fé	4.629.100	6.019.414	-1.390.314	-23,1%
<b>Veltufjármunir alls</b>	11.588.542	14.992.372	-3.403.830	-22,7%
<b>Eignir alls</b>	22.790.310	26.798.381	-4.008.071	-15,0%

# EFNAHAGSREIKNINGUR

## SKULDIR Í LOK TÍMABILS

### Hreinar vaxtaberandi skuldir

(m.kr.)



- Eigið fé er 11.259 m.kr.
- Eiginfjárhlutfall er 49,4%
- Vaxtaberandi skuldir eru samtals 6.580 m.kr. og nettó vaxtaberandi skuldir voru 490 m.kr. í árslok 2014

### Skuldahlið efnahagsreiknings

<i>Þúsundir króna</i>	2014	2013	Breyt.	% Breyt.
<b>Efnahagsreikningur</b>				
Hlutfé	700.000	1.000.000	-300.000	-30,0%
Yfirverðsreikningur hlutfjár	8.305.799	11.865.427	-3.559.628	-30,0%
Lögbundinn varasjóður	250.000	250.000	0	0,0%
Endurmatsreikningur	391.831	413.237		
Þýðingarmunur	-39.950	-29.135	-10.815	37,1%
Óráðstafað eigið fé	1.651.269	1.652.313	-1.044	-0,1%
<b>Eigið fé</b>	<b>11.258.949</b>	<b>15.151.842</b>	<b>-3.892.893</b>	<b>-25,7%</b>
Skuldir við lánastofnanir	6.230.000	6.580.000	-350.000	-5,3%
Tekjuskattskuldbinding	271.285	45.439	225.846	497,0%
Fyrirfram innheimtar tekjur	211.478	241.689	-30.211	-12,5%
<b>Langtímaskuldir</b>	<b>6.712.763</b>	<b>6.867.128</b>	<b>-154.365</b>	<b>-2,2%</b>
Tekjuskattur til greiðslu	150.736	41.399	109.337	264,1%
Aðrar skuldir við hið opinbera	2.219.536	2.413.362	-193.826	-8,0%
Skuldir við lánastofnanir	350.000	350.000	0	0,0%
Viðskiptaskuldir	1.243.247	1.187.579	55.668	4,7%
Skuldir við tengda aðila	169.405	134.449	34.956	26,0%
Fyrirfram innheimtar tekjur	256.477	235.676	20.801	8,8%
Aðrar skammtímaskuldir	429.197	416.946	12.251	2,9%
<b>Skammtímaskuldir alls</b>	<b>4.818.598</b>	<b>4.779.411</b>	<b>39.187</b>	<b>0,8%</b>
<b>Skuldir og eigið fé alls</b>	<b>22.790.310</b>	<b>26.798.381</b>	<b>-4.008.071</b>	<b>-15,0%</b>



# SJÓÐSTREYMI

## Fjárfestingar til framtíðar

- Stefna N1 er að fjárfestingar séu að meðaltali 500 m.kr. á ári
- Fjárfestingar ársins 2015 eru áætlaðar um 400 m.kr.
- Gjaldfært viðhald rekstrarfjármuna var 335 m.kr. árið 2014 samanborið við 280 m.kr. árið 2013 sem er um 20% hækkun á milli ára sem er hluti af langtíma viðhaldsáætlun fasteigna
- Ný sjálfsafgreiðslustöð í Norðlingaholti verður opnuð í júní 2015 og er það innan fjárfestingaráætlun

## Arðgreiðsla 2014

- 1.650 m.kr.
- 1,65 krónur á hvern hlut

## Lækkun hlutafjár 2014

- 300 m.kr. að nafnverði
- 3.860 m.kr. voru greiddar til hluthafa í desember

## Sjóðstreymi

<i>Púsundir króna</i>	2014	2013	Breyt.	% Breyt.
<b>Sjóðstreymi</b>				
Handbært fé frá rekstri	3.958.547	4.553.689	-595.142	-13,1%
Fjárfestingahreyfingar	937.865	490.887	446.978	91,1%
Fjármögnunahreyfingar	-6.327.368	-1.521.657	-4.805.711	-315,8%
Breyting á handbæru fé	-1.430.956	3.522.919	-4.953.875	140,6%
Gengismunur af handbæru	40.642	-11.010	51.652	469,1%
Handbært fé í lok árs	4.629.100	6.019.414	-1.390.314	-23,1%
Viðhaldskostnaður	334.778	279.669	55.109	19,7%



Staða og horfur

# STAÐA OG HORFUR

## Afkomuspá ársins 2015

- Markmið: EBITDA / Framlegð 27-30%
- EBITDA spá fyrir árið 2015 er **2.800 – 2.900** m.kr.
- **Lykilmælikvarðar 2015**
  - EBITDA/Framlegð 28 - 29%
  - Laun/framlegð 37 - 38%

## Fjárfestingar 2015

- Sjálfsafgreiðslustöð í Norðlingaholti
- Gjaldfært viðhald mun hækka sem hluti af langtíma viðhaldsáætlun fasteigna

## Tillaga að arðgreiðslu 2015

- 840 m.kr.
- 1,2 krónur á hvern hlut

## Tillaga að lækkun hlutafjár 2015 – drög að tímalínu

- Lækkun hlutafjár um 230 m.kr. að nafnverði
- Greitt til hluthafa 2.960 m.kr.
- Viðmiðunardagur 30. apríl
- Lækkunardagur 4. maí
- Greiðsludagur 8. maí
- Verður tilkynnt þegar staðfestingar dagsetningar liggja fyrir

Takk fyrir



# FYRIRVARAR

- Allar upplýsingar í kynningunni byggja á heimildum sem N1 hf. telur áreiðanlegar við birtingu hennar, en ekki er hægt að tryggja að þær séu óskeikular.
- Allar upplýsingar í kynningunni eru í eigu N1 hf. Ekki er heimilt að afrita, breyta eða dreifa á nokkurn hátt upplýsingum úr kynningunni, hvorki að hluta til né öllu.
- Þessi kynning er aðeins hugsuð til upplýsingagjafar en ekki sem hluti af eða grunnur fyrir ákvarðanatöku viðtakenda. Viðtakendum ber ekki að túlka upplýsingar í kynningu þessari sem loforð eða leiðbeiningar. N1 hf. ber ekki að veita viðtakendum kynningar þessarar frekari upplýsingar um félagið eða gera breytingar eða leiðréttingar á henni ef upplýsingar sem liggja til grundvallar breytast.
- Framtíðarhorfur félagsins eru háðar fjölda áhættu- og óvissupátta sem geta haft þau áhrif að raunverulegur árangur í framtíðinni verði umtalsvert frábrugðinn því sem greint er frá í þessari kynningu. Þar má nefna ytri þætti á borð við gengi gjaldmiðla, heimsmarkaðsverð á eldsneyti, framboð á fjármagni, gildistöku nýrra laga og áhrif eftirlitsaðila ásamt öðru.
- N1 hf. tekur fram að viðtakendur kynningarinnar eiga ekki að treysta á staðhæfingar í henni á síðari tímum þar sem þær eiga eingöngu við á útgáfudegi kynningarinnar. Allar yfirlýsingar um framtíðarhorfur félagsins eru fullgildar í heild sinni með tilliti til þessara fyrirvara.
- Með móttöku þessarar kynningar staðfestir viðkomandi að hann sé bundinn af framangreindum fyrirvörum og takmörkunum.