

Meddelelse nr. 04/2015

København, d. 27. februar 2014

Meddelelse nr. 04/2015: Årsrapport 2014

Bestyrelsen for Strategic Investments A/S har på et møde d.d. behandlet selskabets årsrapport for 2014. Om forløbet af 2014 kan i hovedtræk fremhæves:

- Årets resultat blev DKK 11,0m før skat og DKK 10,4m efter skat. Årets resultat svarer til et afkast på 6,4%.
- Årets afkast og resultat er i overensstemmelse med de seneste udmeldte forventninger såvel som den foreløbige opgørelse offentliggjort primo januar 2015.
- Selskabets to største enkeltinvesteringer er uændret investeringerne i Land & Leisure A/S og Storm Real Estate ASA. Investeringen i Land & Leisure A/S bidrog i 2014 til resultatet med DKK 11,7m, mens investeringen i Storm Real Estate ASA bidrog med et negativt resultat på DKK 10,6m.
- Strategic Investments A/S påbegyndte sin investeringsaktivitet d. 1. september 2013. I perioden siden start og frem til ultimo 2014 har selskabet opnået et samlet afkast på 10,6%.
- Egenkapitalen udgjorde ultimo 2014 DKK 178,1m, svarende til en indre værdi pr. aktie på DKK 0,64. Bestyrelsen indstiller til generalforsamlingen at der for 2014, i lighed med for 2013, ikke udloddes udbytte.
- Selskabet har haft en positiv start på 2015 og har i januar opnået et afkast på 5,8%.
- Selskabet forventer i 2015 at opnå et resultat, der er i overensstemmelse med selskabets langsigtede målsætning om et gennemsnitligt årligt afkast på 15% før skat.

Eventuelle spørgsmål vedrørende denne meddelelse kan rettes til selskabets administrerende direktør Kim Mikkelsen på telefon +45 38 40 15 51.

Med venlig hilsen
Strategic Investments A/S

Bestyrelsen



Strategic
Investments

c/o SmallCap Danmark A/S
Dr. Tværgade 41, 1.
DK-1302 København K
Telefon: (+45) 38 40 15 50

Strategic Investments A/S

(CVR-nr. 71 06 47 19)

Årsrapport 2014

Godkendt på selskabets
ordinære generalforsamling,
den 30. april 2015

Dirigent



KÆRE AKTIONÆR

År 2014 var det første fulde regnskabsår for Strategic Investments A/S som investeringsselskab.

Som mange sikkert husker, overtog jeg i foråret 2013 en større aktiepost i selskabet, der indtil da havde været aktiv indenfor batteriproduktion og -salg, med henblik på at omdanne selskabet til et børsnoteret investeringsselskab baseret på de erfaringer jeg igennem en årrække har opbygget i andet regi. Efter en kapitaludvidelse i sommeren 2013 påbegyndte selskabet sine investeringer d. 1. september 2013. Ultimo 2014 har vi således drevet selskabet som investeringsselskab i sammenlagt 16 måneder.

Det var fra start - som nu - målsætningen at skabe et gennemsnitligt årligt afkast på 15% før skat. Da afkastet af denne type investeringer varierer fra måned til måned, er det endvidere målsætningen, at det årlige afkast aldrig er negativt og at kvartalsafkastene er positive i $\frac{3}{4}$ af tilfældene.

År 2014 startede meget positivt for vort selskab og da afkastet for året var på sit højeste, var vi oppe med over 18%. Et tilbageslag i markederne i efteråret 2014 ramte imidlertid også selskabet og afkastet for året endte på mere beskedne 6,4%. Afkastet i 2014 levede således hverken op til vore forventninger ved årets start eller til vor langsigtede afkastmålsætning.

Jeg havde selvsagt hellere set et bedre resultat. Men grundlæggende illustrerer årets udvikling og resultat to fundamentale pointer, som også begge er reflekteret i vore målsætninger, nemlig 1) at investering, herunder særligt gearede investeringer som det ligger i vort selskabs koncept, er forbundet med risiko og uundgåeligt medfører store udsving i resultaterne fra måned til måned, og 2) at styrken i konceptet skal bedømmes over en længere periode. Der er således intet, som har forrykket grundlaget. Min tillid til investeringskonceptet og vores evne til at levere et langsigtet afkast, der er lever op til målsætningen om et gennemsnitligt årligt afkast på 15% før skat, er således usvækket.

I januar 2014 gennemførte vi en mindre kapitaludvidelse, der tilførte selskabet et bruttoprovenu på DKK 15,3m. Kapitaludvidelsen var et led i vore løbende bestræbelser på at udbygge kapitalgrundlaget. Med kapitaludvidelsen fik vi samtidigt spredningen i selskabets ejerkreds bragt i overensstemmelse med Nasdaq OMX Copenhagen A/S's retningslinjer.

Ved udgangen af 2014 var selskabets kapitalgrundlag på DKK 178,1m. Vi vil også i 2015 have fokus på at udbygge kapitalgrundlaget.

År 2015 er startet positivt. I januar har vi således opnået et afkast på 5,8%. For året som helhed forventer vi et afkast, der er i overensstemmelse med den langsigtede målsætning om et gennemsnitligt årligt afkast på 15% før skat.

Jeg ser frem til det fortsatte arbejde med at videreudvikle selskabet til vor fælles gavn.

Kim Mikkelsen



FEM ÅRS HOVED- OG NØGLETAL

Tal i DKKm	2010	2011	2012	2013	2014
Investeringsresultat	0,0	0,0	0,0	6,9	13,3
Driftsomkostninger	0,0	0,0	0,0	1,4	2,4
Resultat før skat	0,0	0,0	0,0	5,5	11,0
Resultat af ophørt aktivitet	-10,2	-3,0	-2,9	-1,9	0,0
Årets resultat	-10,2	-3,0	-2,9	10,6	10,4
Værdipapirbeholdning	0,0	0,0	0,0	61,8	134,6
Balancesum	2,7	3,6	0,9	153,6	186,4
Egenkapital	2,0	3,1	0,2	152,6	178,1
Pengestrømme fra driftsaktiviteten	-3,2	-3,0	-2,4	-0,1	20,8
Pengestrømme fra investeringsaktiviteten	-5,6	-0,3	-0,2	-57,9	-93,8
Pengestrømme fra finansieringsaktiviteten	4,8	4,1	0,0	141,8	15,1
Pengestrømme i alt	-4,0	0,8	-2,6	83,9	-57,9
Indre værdi, kr.	0,13	0,19	0,01	0,60	0,64
Stigning i indre værdi, %	-75,0%	46,2%	-94,7%	u.m.	6,4%
Gns. antal cirkulerende aktier i mio. stk.	14,9	16,3	127,6	99,8	277,9
Antal cirkulerende aktier ultimo i mio. stk.	16,9	16,9	127,6	255,3	280,0
Resultat pr. aktie (EPS), DKK	-0,68	-0,18	-0,18	0,11	0,04
Resultat pr. aktie, udvandet (EPS D), DKK	-0,68	-0,18	-0,18	0,11	0,04
Udbytte pr. aktie, DKK	0,00	0,00	0,00	0,00	0,00
Børskurs ultimo, DKK	3,18	1,61	0,84	0,62	0,60
Egenkapitalforrentning	-217,9%	-116,1%	-173,7%	13,8%	6,3%
Gennemsnitligt antal fuldtidsbeskæftigede	1	1	1	1	1



INDHOLD

Ledelsesberetning

Periodens resultat og balance	5
Kort om selskabets strategi og investeringsrammer	9
Selskabets skattemæssige forhold	10
Aktionærforhold	11
Selskabsmeddelelser	13
Corporate governance	14
Bestyrelse og direktion	17

Regnskab

Ledelsespåtegning	18
Den uafhængige revisors erklæringer	19
Totalindkomstopgørelse	21
Balance	22
Egenkapitalopgørelse	24
Pengestrømsopgørelse	25
Noter	26
Selskabsoplysninger	37



LEDELSESBERETNING

År 2014 var selskabets første fulde driftsår som investeringsselskab. Sammenligning med tidligere års resultater og balance m.m. er dermed kun muligt i begrænset omfang. Selskabet blev operativt med dets nuværende strategi pr. 1. september 2013. Selskabet var tidligere aktiv indenfor batteri-produktion og -salg.

Årsrapporten er aflagt efter samme regnskabspraksis som årsrapporten for 2013. Årsrapporten indeholder ikke usædvanlig usikkerhed ved indregning og måling.

PERIODENS RESULTAT OG BALANCE

Selskabet opnåede i 2014 et resultat på DKK 11,0m før skat, hhv. DKK 10,4m efter skat. Når selskabet, trods betydelige uudnyttede og ikke aktiverede fremførbare skattemæssige underskud, afsætter og skal betale skat for 2014 (DKK 0,6m) skyldes det, at tidligere underskud kun kan modregnes delvist i den del af årets skattepligtige resultat som overstiger DKK 7,6m. Årets effektive skattesats udgør 5,4%. Så længe selskabet fortsat har uudnyttede fremførbare skattemæssige underskud, vil den effektive skattesats som udgangspunkt ikke kunne overstige 9%.

I 2013 var selskabets resultat af fortsættende aktivitet DKK 5,5m før skat. Resultatet for 2013 var positivt påvirket af aktivering af udskudt skatteaktiv med DKK 7,0m. Efter skat var resultatet af fortsættende aktivitet for 2013 således DKK 12,5m.

Årets investeringsresultat blev DKK 13,3m (DKK 6,9m i 2013) og årets driftsomkostninger DKK 2,4m (DKK 1,4m). Årets omkostningsprocent udgjorde 1,28%.

Selskabets bestyrelse indstiller til generalforsamlingen at der, i lighed med for 2013, ikke udloddes udbytte for 2014 af hensyn til et ønske om konsolidering.

Ultimo 2014 var selskabets egenkapital DKK 178,1m. Ultimo 2013 var selskabets egenkapital på DKK 152,6m. Stigningen skyldes, udover årets resultat, at selskabet i januar 2014 gennemførte en mindre kapitaludvidelse, hvorved selskabet fik tilført et bruttoprovenu på DKK 15,3m. Selskabets aktiekapital udgør efter kapitaludvidelsen DKK 140,0m, fordelt på 280m stk. aktier á nominelt DKK 0,5 pr. aktie. Det er selskabets hensigt løbende at udbygge kapitalgrundlaget.

Selskabet har i året hverken købt eller solgt egne aktier. Selskabet ejer ikke egne aktier.

Balancen udgjorde ultimo 2014 DKK 186,4m (DKK 152,6m). Selskabets egenkapital udgjorde, som tidligere nævnt, DKK 178,1m heraf. Selskabets gæld udgjorde DKK 8,3m (DKK 1,0m). Gælden relaterer sig primært til åbne futures kontrakter.

Selskabets aktiver var fordelt med andre værdipapirer og kapitalandele på DKK 134,6m (DKK 61,7m), tilgodehavender på DKK 18,0m (DKK 0,1m), primært relateret til margin på åbenstående optionskontrakter, og likvider på DKK 26,8m (DKK 84,7m). Forskydningen mellem værdipapirer og kapitalandele hhv. likvider fra ultimo 2013 til ultimo 2014 afspejler at selskabet ultimo 2013 fortsat var i gang med at opbygge sine investeringer og således ikke fuldt havde disponeret provenuet fra emissionen i august 2013.

Selskabets uudnyttede skattemæssige underskud er ultimo 2014 uændret aktiveret med DKK 7,0m.

ÅRETS AFKAST OG INVESTERINGSRESULTAT

Indre værdi af selskabets aktier var ultimo 2014 DKK 0,6362, en stigning på DKK 0,0383 pr. aktie i forhold til ultimo 2013. Stigningen svarer til et afkast på 6,4%.

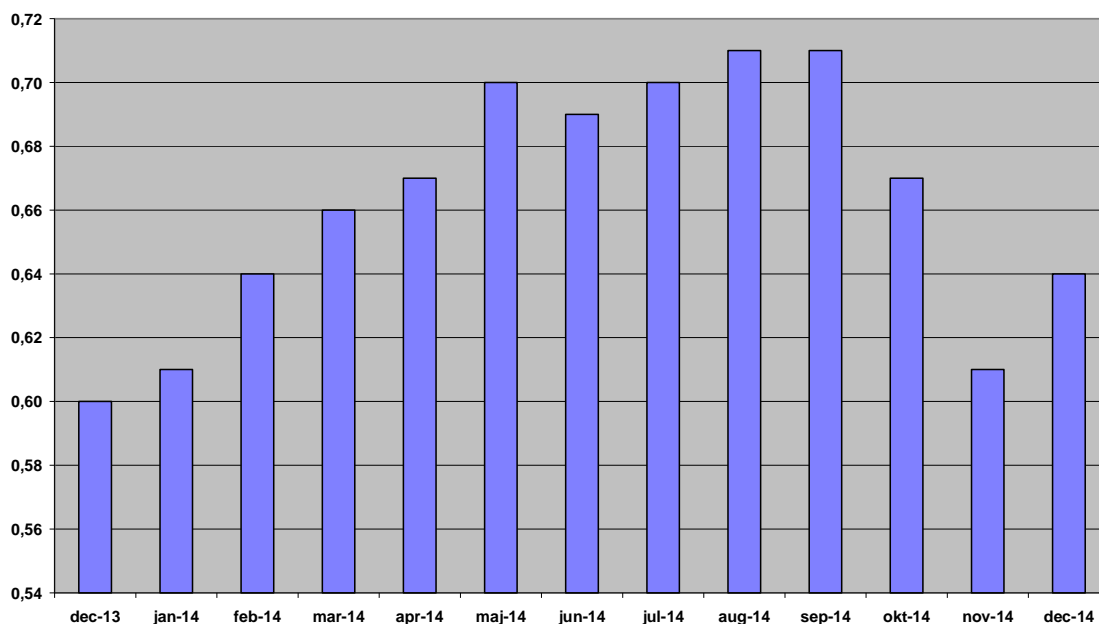
I 2013 steg indre værdi fra d. 1. september 2013, hvor selskabet påbegyndte sine investeringer, fra DKK 0,5750 til DKK 0,5979, en stigning på 4,0%. Siden den investeringsmæssige start, og frem til ultimo 2014, har den samlede stigning i indre værdi været DKK 0,0612 pr. aktie, svarende til et afkast på 10,6% (7,9% p.a.). I beregningen indgår afsat selskabsskat for 2014 (aktiveringen af udskudt skatteaktiv i 2013 med DKK 7,0m indgår ikke i beregningen). Der er ikke foretaget udlodninger i perioden.

Ved indgangen til 2014 havde vi følgende forventninger til året: "Selskabet forventer i 2014 et vanskeligere investeringsmiljø end i 2013, men har som mål at opnå et resultat, der er i overensstemmelse med den langsigtede målsætning om et gennemsnitligt årligt afkast på 15% før skat".

Året startede mere positivt end ventet. De positive markedsvilkår afspejlede sig i høje afkast i perioden frem til ultimo maj 2014. Samlet var afkastet frem til ultimo maj 2014 17,1%. Som følge af den positive udvikling opjusterede selskabet d. 4. juni 2014 forventningerne til året til et resultat svarende til et afkast på 15-25% før skat.

Efteråret var præget af usikkerhed omkring de globale konjunkturer m.m. og perioder med store kursfald. Selskabet blev også ramt af denne udvikling, særligt i oktober og november, hvor indre værdi faldt med hhv. 5,3% og 8,6%. I forlængelse heraf nedjusterede selskabet d. 3. december 2014 sine forventninger til året til et afkast på 0-10% før skat. Det realiserede resultat for året er i overensstemmelse med disse forventninger.

Indre værdi pr. aktie, ultimo måned





Årets afkast på 6,4% skal sammenholdes med en stigning i globale aktier (MSCI World – local currency) på 7,7%, en stigning i europæiske aktier (MSCI Europe – local currency) på 2,0% og en stigning i amerikanske aktier (S&P500) på 11,3%. Danske aktier som helhed (OMXC) steg med hele 17,6%. En stigning i Novo Nordisk på 31% var en væsentlig årsag hertil.

Selskabets investeringsresultat og investeringer fordeler sig således:

Investeringer, DKKm	Resultat 2014	Investeret kapital, netto 31/12/14
Aktier, 10%-poster	1,1	74,6
Aktier, øvrige	-6,2	42,8
Erhvervsobligationer	1,8	17,3
Futures og optioner	17,1	10,6
Likvider	-0,5	26,8
Netto, investeringer i alt	13,3	172,0

Selskabet havde samlet for 2014 et negativt resultat af aktieinvesteringer på DKK 5,1m. Heri indgår negative valutakursreguleringer af eksponeringer i primært NOK med DKK 3,4m. Af det samlede aktieresultat bidrager selskabets to nuværende 10%-poster med DKK 1,1m og øvrige aktier med DKK -6,2m. I resultatet af selskabets øvrige aktieinvesteringer indgår et tab på D/S Norden på DKK 4,0m. Selskabets investeringer i erhvervsobligationer gav et afkast på DKK 1,8m, mens selskabets investering i afledte finansielle instrumenter gav et afkast på DKK 17,1m. Der var i året negative kursreguleringer af selskabets likvide beholdninger af udenlandsk valuta på i alt DKK 0,5m.

Selskabet har gennem 2014 haft aktier i Sverige og Norge, og det samme for erhvervsobligationer.

Samtidig er den ene af selskabets 10% aktieposter, Storm Real Estate, også noteret i Norge, så grundet en 8% svækkelse af NOK/DKK og ca. 6% svækkelse af SEK/DKK har der været et urealiseret valutatab på disse investeringer. Siden ultimo 2014 er NOK styrket med 4-5% mens SEK er uforandret.

STORM REAL ESTATE ASA

Investeringen i Storm Real Estate ASA gav i 2014 et samlet negativt resultat på DKK 10,6m, hvoraf DKK 8,8m kan henføres til kursfald i aktien og DKK 1,8m kan henføres til fald i NOK/DKK.

Storm består grundlæggende af tre områder. Man ejer to russiske ejendomme, man ejer norske erhvervsobligationer med lav rating og højt løbende afkast, samt man ejer 11% af det danske børsnoterede selskab TK Development.

Mens sidstnævnte bidrog positivt til Storms resultat, har de to øvrige i frit fald, og derfor er værdien af ejendommene justeret 30% ned. På samme tid er erhvervsobligationerne i Norge faldet, grundet markant uro på de norske finansmarkeder, der som bekendt er meget olie fokuserede – og med oliens fald på ca. 50% er mange aktier og erhvervsobligationer faldet markant.



Det er vigtigt at pointere, at ingen af vore investeringer i Norge er realiseret – ej heller er valutatabet realiseret. Vi forventer, at udviklingen i Storm vender kraftigt rundt, så snart der er fundet en løsning på krisen i Rusland.

LAND & LEISURE A/S

Investeringen i Land & Leisure A/S gav i 2014 et positivt resultat på DKK 11,7m. Investeringen har udviklet sig som forventet, og aktiekursen i L&L stiger løbende, som resultaterne realiseres inde i selskabet. I forbindelse med offentliggørelsen af selskabets årsrapport opjusterede man forventningerne til det kommende regnskabsår 2014/2015, med ca. DKK 5m. Selskabets aktier er forholdsvis illikvide, da selskabets 2 hovedaktionærer sidder på 60% af aktierne og Strategic Investments A/S ejer ca. 13%.

Selskabet fortsætter med aktietilbagekøb og udbytte, og vi forventer fortsat en positiv udvikling gennem 2015.

BEGIVENHEDER EFTER REGNSKABSÅRETS UDLØB

I overensstemmelse med Strategic Investments A/S' normale praksis er der d. 4. februar 2015 offentliggjort indre værdi pr. 31. januar 2015. D. 31. januar 2015 var indre værdi af selskabets aktier DKK 0,67, svarende til en stigning på 5,8% i forhold til niveauet ultimo 2014.

Selskabet offentliggjorde d. 10. februar 2015 at have modtaget Finanstilsynets godkendelse som selvforvaltende alternativ investeringsfond.

FORVENTNINGER TIL 2015

Selskabet forventer i 2015 at opnå et resultat, der er i overensstemmelse med den langsigtede målsætning om et gennemsnitligt årligt afkast på 15% før skat.

Selskabet forventer i 2015 og fremadrettet et omkostningsniveau på niveau med det i 2014 realiserede. I forhold til kapitalbasen ultimo 2014 udgør dette en omkostningsprocent på 1,35%.

FINANSKALENDER 2015

27. februar	Årsrapport 2014
30. april	Ordinær generalforsamling
30. april	Delårsrapport, 1. kvartal 2015
30. juli	Delårsrapport, 1. halvår 2015
30. oktober	Delårsrapport, 1-3. kvartal 2015

I tilknytning til ovenstående meddelelser offentliggør selskabet månedligt en opgørelse af den indre værdi af selskabets aktier. Meddelelse herom vil blive givet senest tre børsdage efter et månedsskifte. Selskabsmeddelelser m.m. offentliggøres kun på dansk.



KORT OM SELSKABETS STRATEGI OG INVESTERINGSRAMMER

Selskabets strategi er baseret på investering i værdipapirer og finansielle instrumenter med henblik på at skabe et højt afkast. Strategien er en blanding mellem aktivistinvestering og investering i small og mid cap aktier, samt hedgefundinvestering i øvrige instrumenter. Med aktivistinvestering menes investering i selskaber, hvor selskabet vil søge at udøve et aktivt ejerskab og forsøge at få indflydelse via bestyrelsesposter og løbende møder med direktion og samarbejdspartnere.

Selskabets investeringsbeslutninger træffes og revurderes løbende under hensyntagen til udviklingen i markedsforholdene samt ledelsens vurdering af risici og afkastpotentiale. Selskabet vil investere primært i nordiske aktier, obligationer samt erhvervsobligationer. Børsnoterede finansielle instrumenter forventes benyttet til en aktiv styring af selskabets risici og positioner. Disse instrumenter forventes anvendt på likvide markeder, såsom Tyskland, England og USA. Selskabet forventer at have mulighed for at geare sine investeringer med op til tre gange egenkapitalen i aktierelaterede instrumenter og op til fem gange egenkapitalen i obligations- og valuta relaterede instrumenter. Egenkapitalen forventes således højst gearet fem gange.

Ved investeringsbeslutninger har ledelsen til hensigt, så vidt muligt, at sikre at selskabet ikke får skattemæssig status som investeringsselskab i henhold til aktieavancebeskatningslovens §19. Dette medfører blandt andet en begrænsning i selskabets mulighed for at foretage visse gearede investeringer.

Det er selskabets generelle målsætning at generere et afkast på mellem 0 og 30% p.a. før skat i forhold til den investerede kapital, med et årligt gennemsnit på 15%, svarende til et akkumuleret afkast på 100% over 5 år. Der er i sagens natur ingen sikkerhed for, at et sådant afkast kan realiseres. Afkastet må forventes at variere fra måned til måned, men selskabet vil tilstræbe, at kvartalsafkastet er positivt i $\frac{3}{4}$ af tilfældene.

Selskabets investeringsrammer er:

- Selskabets maximale gearing er 3x i aktiebaserede finansielle kontrakter
- Selskabets maximale gearing er 5x i valuta- og rentebaserede produkter
- Summen af investeringer i 10%-poster skal minimum udgøre 20% af selskabets balance.
- Summen af investeringer i 10%-poster må maximum udgøre 50% af selskabets balance

Ved investeringer i finansielle kontrakter medregnes deltaværdien af markedseksposeringen. Ved beregning af balancens størrelse anvendes kontrakternes nettomarkedsværdi.

SELSKABETS SKATTEMÆSSIGE FORHOLD

Selskabet har uudnyttede fremførbare skattemæssige underskud på i alt DKK 489,8m. Underskuddene kan fremføres uden tidsbegrænsning.

Med de nuværende skatteregler vil selskabets ledelse til enhver tid søge at fastholde selskabets nuværende skattemæssige status som skattepligtig efter selskabsskattelovens almindelige bestemmelser. Herved kan selskabets fremførbare skattemæssige underskud anvendes til modregning i skattepligtige indtægter. Underskuddene kan modregnes fuldt i skattepligtige nettoindtægter op til DKK 7,6m og herefter med 60% af nettoindtægterne over DKK 7,6m (svarende til en effektiv beskatning af nettoindtægter over DKK 7,6m på 9% ved en selskabsskatteprocent på 22%).

Opretholdelse af selskabets skattemæssige status forudsætter at mindst 15% af selskabets balance til stadighed udgøres af "ikke finansielle aktiver", herunder aktieposter med en ejerandel på over 10%.

I forventning om fortsat opretholdelse af selskabets nuværende skattemæssige status og baseret på et forsigtigt skøn over selskabets fremtidige skattepligtige indkomst er selskabets fremførbare skattemæssige underskud aktiveret med DKK 7,0m, svarende til DKK 0,025 pr. aktie. Ultimo 2013 var skatteaktivet ligeledes aktiveret med DKK 7,0m.



AKTIONÆRFORHOLD

AKTIEKAPITAL

Strategic Investments A/S' aktiekapital er pr. 31. december 2014 på DKK 140.000.000 kr. og opdelt i 280.000.000 stk. aktier á nominelt DKK 0,50. Aktiekapitalen er ikke opdelt i aktieklasser.

Selskabet gennemførte d. 21. januar 2014 en kapitaludvidelse på nominelt DKK 12.367.518 (24.735.036 stk. á nominelt DKK 0,50) ved en rettet markedskursemission mod kontant betaling. Aktiekapitalen udgjorde pr. 31. december 2013 DKK 127.632.482 kr. og var opdelt i 255.264.964 stk. aktier á nominelt DKK 0,50.

Selskabets bestyrelse er i henhold til vedtægternes §12.1 og §12.2 i tiden indtil d. 30. maj 2018 bemyndiget til at udvide selskabets aktiekapital ad en eller flere gange med indtil i alt nominelt DKK 360.000.000 således, at den samlede aktiekapital udgør nominelt DKK 500.000.000. Bestyrelsen kan træffe beslutning om at fravige fortegningsretten for eksisterende aktionærer forudsat aktierne tegnes til markedskurs.

Selskabets bestyrelse er, i henhold til vedtægternes §13.1 i tiden indtil d. 30. maj 2018, bemyndiget til at lade selskabet købe egne aktier op til 10% af aktiekapitalen til den på erhvervelsestidspunktet gældende børskurs med en afvigelse på op til 10%.

GENERALFORSAMLING OG UDLODNING

Ordinær generalforsamling afholdes d. 30. april 2015 kl. 11.00 hos:

Mazanti-Andersen Korsø Jensen Advokatpartnerselskab
Amaliegade 10
DK-1256 København K

Selskabets bestyrelse vil indstille til generalforsamlingen at der, i lighed med for 2013, ikke udloddes udbytte for 2014.

AKTIEBOG

Selskabets aktiebog føres af:

Computershare A/S
Kongevejen 418
DK - 2840 Holte

Navnenotering foregår gennem aktionærens eget kontoførende institut.

Aktierne er registreret hos VP Securities A/S.

EJERFORHOLD

Følgende aktionærer har bestemmende indflydelse pr. 31. december 2014:

67,1% Strategic Capital ApS, Islands Brygge 79C 4th (8501), DK - 2300 København S.

Følgende aktionærer ejer mere end 5 % af aktiekapitalen pr. 31. december 2014:

6,1% Tika Holding A/S, Vossvej 13, DK-9000 Aalborg

INSIDERREGLER

I henhold til selskabets interne regler må medlemmer af selskabets bestyrelse, direktion og medarbejdere, under normale omstændigheder, disponere i selskabets aktier i et tidsrum på fire uger efter offentliggørelse af delårs- og årsrapporter.

IR-POLITIK

Strategic Investments A/S ønsker at give selskabets aktuelle og potentielle investorer, analytikere og presse retvisende, faktuel og rettidig information om alle forhold af betydning for vurdering og prisfastsættelse af selskabets aktier. Selskabets IR-aktiviteter skal sikre, at:

- Alle markedsdeltagere har lige adgang til oplysninger, der har betydning for prisdannelsen på selskabets aktier
- Handelen med selskabets aktie sker på en redelig og gennemskelig måde
- Prisdannelsen på aktien afspejler selskabets faktiske forhold og forventede udvikling
- Likviditeten i selskabets aktie understøttes

Selskabet informerer løbende om udviklingen i selskabet og resultaterne i kvartårige delårsrapporter samt i form af månedlige opgørelser af indre værdi, der offentliggøres senest tre børsdage efter månedsafslutningen.

Selskabet søger at opretholde en åben og aktiv dialog med sine aktionærer og andre interessenter.

Alt væsentlig information om selskabet tilstræbes tilgængeligt på selskabets hjemmeside www.strategicinvestments.dk

IR Kontakt: Adm. dir. Kim Mikkelsen, tlf. 38401551, e-mail km@strategicinvestments.dk.



SELSKABSMEDDELELSER I 2014

- 01/2014 Indre værdi pr. 31. december 2013 og 2013 i hovedtræk
- 02/2014 Kapitaludvidelse
- 03/2014 Registrering af kapitalforhøjelse
- 04/2014 Insidereres handel
- 05/2014 Indre værdi pr. 31. januar 2014
- 06/2014 Indre værdi pr. 28. februar 2014
- 07/2014 Ændret finanskalender 2014
- 08/2014 Årsrapport 2013
- 09/2014 Indre værdi pr. 31. marts 2014
- 10/2014 Indkaldelse til ordinær generalforsamling
- 11/2014 Delårsrapport 1. kvartal 2014
- 12/2014 Forløb af ordinær generalforsamling
- 13/2014 Indre værdi pr. 30. april 2014
- 14/2014 Bødeforlæg fra Finanstilsynet
- 15/2014 Indre værdi pr. 31. maj 2014
- 16/2014 Opjustering af forventningerne til 2014
- 17/2014 Indre værdi pr. 30. juni 2014
- 18/2014 Indre værdi pr. 31. juli 2014
- 19/2014 Delårsrapport 1. halvår 2014
- 20/2014 Insidereres handel
- 21/2014 Indre værdi pr. 31. august 2014
- 22/2014 Indre værdi pr. 30. september 2014
- 23/2014 Finanskalender
- 24/2014 Indre værdi pr. 31. oktober 2014
- 25/2014 Delårsrapport 1-3. kvartal 2014
- 26/2014 Etablering af liquidity provider ordning
- 27/2014 Indre værdi pr. 30. november 2014
- 28/2014 Nedjustering af forventningerne til 2014
- 29/2014 Finanskalender 2015

Selskabsmeddelelser m.m. udarbejdes kun på dansk.

CORPORATE GOVERNANCE

Komiteen for god selskabsledelse har siden 2001 udarbejdet og ajourført best practice anbefalinger for god selskabsledelse i børsnoterede danske selskaber. Anbefalingerne er af bestyrelsen for NASDAQ OMX Copenhagen A/S besluttet indarbejdet i børsens regler for udstedere af aktier. I henhold til disse skal alle børsnoterede selskaber, i de situationer hvor et selskab fraviger anbefalingerne redegøre nærmere herfor.

De anbefalinger, der er gældende for 2014 er udarbejdet i november 2014. Anbefalingerne findes på komiteens hjemmeside www.corporategovernance.dk

Strategic Investments A/S fokuserer i sin selskabsledelse på at sikre en god og langsigtet forvaltning af aktionærenes midler. En forudsætning for dette er at udøve god corporate governance. Bestyrelsen i Strategic Investments A/S vurderer derfor løbende selskabets corporate governance, komiteens anbefalinger og best practice på området for god selskabsledelse.

Generelt følger Strategic Investments A/S komiteens anbefalinger, men selskabets bestyrelse har, med baggrund i selskabets begrænsede størrelse, dets aktivitet og organisering, valgt helt eller delvist at fravige komiteens anbefalinger på følgende områder:

- Det anbefales, at bestyrelsen varetager politikker for selskabets samfundsansvar.
- Det anbefales, at der sammen med indkaldelse til generalforsamlingen udsendes en beskrivelse af de opstillede kandidaters kompetence, herunder om øvrige ledelseserhverv, krævede organisationsopgaver, og at det oplyses om kandidaterne til bestyrelsen er uafhængige.
- Det anbefales, at selskabet i vedtægterne fastsætter en aldersgrænse for medlemmerne i bestyrelsen.
- Det anbefales, at selskabet på selskabets hjemmeside offentliggør oplysninger om ledelsesudvalg.

Det er bestyrelsens vurdering, at selskabets afvigelser i forhold til anbefalingerne om corporate governance er rimelige i forhold til selskabets størrelse, organisation og aktivitet.

Bestyrelsen har samlet sin stilling og sine kommentarer til samtlige komiteens anbefalinger, herunder forklaringer på, at selskabet på udvalgte områder har valgt at fravige anbefalingerne, i en corporate governance redegørelse, der er tilgængelig i dokumentet <http://www.strategicinvestments.dk/assets/Dokumenter/pdf-ny-hjemmeside/CorpGov2014.pdf> på selskabets hjemmeside www.strategicinvestments.dk.



SELSKABETS LEDELSE

Strategic Investments A/S' bestyrelse er ansvarlig for selskabets overordnede ledelse, herunder fastlæggelse af selskabets mål og strategier, investeringskoncept og -rammer, overordnede risikoprofil og -styring, retningslinjer for compliance, politik for kommunikation og dialog med aktionærer samt alle forhold omfattende fusion, køb og salg af virksomheder o.lign. Forvaltningen af selskabets investeringer varetages af selskabets direktion.

Overordnede retningslinjer for bestyrelsens arbejde er fastlagt i en forretningsorden, der bl.a. indeholder procedurer for bestyrelsesmødernes tilrettelæggelse, indkaldelse og afholdelse samt kompetencedelingen mellem bestyrelse og den daglige ledelse.

Bestyrelsen har fastsat retningslinjer for handel med værdipapirer, inklusive ledelsens handel med selskabets aktier, regler til sikring af oplysningsforpligtelsernes overholdelse, regler for handel med selskabets egne aktier og regler til modvirkning af insiderhandel og sikring af, at interne oplysninger ikke videregives.

Bestyrelsen består af tre medlemmer. Bestyrelsens medlemmer vælges for et år ad gangen. Bestyrelsen har valgt en formand. Formanden leder bestyrelsens arbejde, indkalder og tilrettelægger bestyrelsesmøderne.

Bestyrelsen foretager årligt en selvevaluering af bestyrelsens arbejde, sammensætning og de enkelte medlemmers bidrag med henblik på effektive beslutningsprocesser og det bedste grundlag for virksomhedens videre udvikling. Bestyrelsen vurderer, ligeledes årligt, direktionens arbejde og resultater samt samarbejdet mellem bestyrelse og direktion.

STYRING, RAPPORTERING OG KONTROLLER

De største kommercielle risici relaterer sig til udviklingen i selskabets investeringer. Direktionen overvåger og tilpasser løbende porteføljen. Investeringsstrategien og enhver investeringsbeslutning er baseret på direktionens forventninger til fremtiden, såvel overordnet som i forhold til en konkret investering. Direktionen søger at tilvejebringe så fyldestgørende et beslutningsgrundlag som muligt og herudfra realistisk og nøgternt at afveje risici og afkastmuligheder.

Selskabets bestyrelse har fastsat risiko- og eksponeringsrammer for forvaltningen.

Ved udgangen af hver måned udarbejdes der et månedsregnskab, hvorved værdipapirdepoter og likvider kontrolleres og afstemmes. Månedsrapporteringen danner grundlag for delårsrapporter og årsrapporter. Delårsrapporterne revideres ikke. Årsrapporten revideres af selskabets revisor.

Selskabets bogførings-, rapporterings-, styrings- og kontrolsystemer, består af en kombination af eksternt og internt udviklede systemer. Selskabet har implementeret forretningsgange og kontroller til minimering af fejl og besvigelser.

Selskabets ledelse vurderer, at der ikke er væsentlige risici forbundet med måling og rapportering.

SAMFUNDSANSVAR

Strategic Investments A/S har ikke en politik for samfundsansvar, herunder ingen politikker for menneskerettigheder og klima.

Strategic Investments A/S' mål og politik for mangfoldighed i selskabets ledelse er baseret på en målsætning om, at mindst 1/3 af bestyrelsesmedlemmerne skal udgøres af det underrepræsenterede køn.

Ultimo 2014 består selskabets bestyrelse af tre medlemmer. 2/3 af bestyrelsen udgøres af mænd og 1/3 af bestyrelsen af en kvinde.

VEDERLAGSPOLITIK

Formålet med selskabets vederlagspolitik er at fastsætte principper for vederlæggelse af bestyrelse og direktion, der fremmer realisering af selskabets overordnede målsætning om at skabe høj, langsigtet værditilvækst for dets aktionærer.

Afgørende for at opfylde målet om høj, langsigtet værditilvækst er, at kunne tiltrække og fastholde højt kvalificerede bestyrelses- og direktionsmedlemmer. Alle vederlag fastsættes derfor således, at de er konkurrencedygtige, samt afspejler den enkeltes kompetencer og arbejdets omfang.

Bestyrelsens og direktionens konkrete, årlige vederlag fremgår af årsrapporten.

Bestyrelsens honorering godkendes af generalforsamlingen.

Bestyrelsen modtager et fast honorar. Der er ingen incitamentprogrammer for bestyrelsesmedlemmer.

Direktionens vederlag består af en fast løn. Der er ingen incitamentprogrammer for direktionsmedlemmer.



BESTYRELSE OG DIREKTION

Lars Stoltze (f.1970)
Advokat (L) (LL.M.) / Partner

Kim Mikkelsen (f.1968)
Adm. direktør

Katja Nowak Nielsen (f.1974)
Manager

Bestyrelsesformand
Medlem af bestyrelsen
siden 23.04.2013

Bestyrelsesmedlem
Medlem af bestyrelsen
siden 23.04.2013

Bestyrelsesmedlem
Medlem af bestyrelsen
siden 23.04.2013

Øvrige ledelseshverv

Aqoola A/S,
Bestyrelsesformand
Publikum Kommunikation ApS,
Bestyrelsesformand
ProInvestor ApS,
Bestyrelsesformand

Hjemmehjælpen A/S,
Bestyrelsesformand

TK Development A/S,
Bestyrelsesmedl.
København Håndbold A/S,
Bestyrelsesmedl. og direktør
Storm Real Estate ASA,
Bestyrelsesmedl.
ProInvestor ApS,
Bestyrelsesmedl. og direktør
Innogie ApS,
Bestyrelsesmedl.
NTR Holding A/S
Bestyrelsesmedl.

Tika Holding A/S,
Bestyrelsesmedl.
Prinsensgade 11 A/S,
Bestyrelsesmedl. og direktør
MIP Invest A/S,
Bestyrelsesmedl.
Nowaco A/S,
Næstformand
Nordlux A/S
Bestyrelsesmedl.
Norlux Invest A/S
Bestyrelsesmedl.
Prinsensgade, Aalborg A/S,
Bestyrelsesmedl. og direktør
TIKA Invest A/S
Bestyrelsesmedl.

Gemba Holding A/S,
Bestyrelsesmedl.
Gemba Innovation A/S,
Bestyrelsesmedl.
LIAB Construction ApS,
Bestyrelsesmedl.

Strategic Capital ApS,
Direktør
Strategic Venture Capital ApS,
Direktør
Nordic Wine Invest ApS,
Direktør
Nordic Sports Management ApS,
Direktør

KNN Holding Aalborg ApS
Direktør

WP Loan 1 Aps,
Direktør
WP Shares ApS,
Direktør
WP Consult ApS,
Direktør
2L Group ApS,
Direktør
Badger Holding ApS,
Direktør

Aktiebeh. incl. nærtstående

Aktiebeh. incl. nærtstående

Aktiebeh. incl. nærtstående

500.000 stk.
Modtaget bestyrelseshonorar:
DKK 100.000

188.000.000 stk.
Modtaget bestyrelseshonorar:
DKK 0
Direktionshonorar: 300.000

18.700.000 stk.
Modtaget bestyrelseshonorar:
DKK 100.000

Bestyrelsen har i 2014 afholdt seks bestyrelsesmøder. I 2013 blev der afholdt otte møder.



LEDELSESPÅTEGNING

Ledelsen har dags dato behandlet og godkendt årsrapporten for perioden 1. januar - 31. december 2014 for Strategic Investments A/S.

Årsregnskabet aflægges i overensstemmelse med International Financial Reporting Standards som godkendt af EU og danske oplysningskrav til årsrapporter for børsnoterede selskaber. Årsrapporten udarbejdes herudover i overensstemmelse med danske oplysningskrav for børsnoterede selskaber.

Det er vores opfattelse, at årsregnskabet giver et retvisende billede af selskabets aktiver, passiver og finansielle stilling pr. 31. december 2014 samt af resultatet af selskabets aktiviteter og pengestrømme for regnskabsåret 1. januar – 31. december 2014.

Ledelsesberetningen indeholder efter vores opfattelse en retvisende redegørelse for udviklingen i selskabets aktiviteter og økonomiske forhold, årets resultater, pengestrømme og selskabets finansielle stilling samt en beskrivelse af de væsentligste risici og usikkerhedsfaktorer, som selskabet står over for.

Årsrapporten indstilles til generalforsamlingens godkendelse.

København, d. 27. februar 2015

Lars Stoltze
Bestyrelsesformand

Kim H. Mikkelsen
Bestyrelsesmedlem
Adm. dir.

Katja Nowak Nielsen
Bestyrelsesmedlem



DEN UAFHÆNGIGE REVISORS ERKLÆRINGER

Til kapitalejerne i Strategic Investments A/S

Påtegning på årsregnskabet

Vi har revideret årsregnskabet for Strategic Investments A/S for regnskabsåret 1. januar – 31. december 2014, der omfatter totalindkomstopgørelse, balance, egenkapitalopgørelse, pengestrømsopgørelse og noter, herunder anvendt regnskabspraksis, for selskabet. Årsregnskabet udarbejdes efter International Financial Reporting Standards som godkendt af EU og danske oplysningskrav for børsnoterede selskaber.

Ledelsens ansvar for årsregnskabet

Ledelsen har ansvaret for udarbejdelsen af et årsregnskab, der giver et retvisende billede i overensstemmelse med International Financial Reporting Standards som godkendt af EU og danske oplysningskrav for børsnoterede selskaber. Ledelsen har endvidere ansvaret for den interne kontrol, som ledelsen anser nødvendig for at udarbejde et årsregnskab uden væsentlig fejlinformation, uanset om denne skyldes besvigelser eller fejl.

Revisors ansvar

Vores ansvar er at udtrykke en konklusion om årsregnskabet på grundlag af vores revision. Vi har udført revisionen i overensstemmelse med internationale standarder om revision og yderligere krav ifølge dansk revisorlovgivning. Dette kræver, at vi overholder etiske krav samt planlægger og udfører revisionen for at opnå høj grad af sikkerhed for, om årsregnskabet er uden væsentlig fejlinformation.

En revision omfatter udførelse af revisionshandlinger for at opnå revisionsbevis for beløb og oplysninger i årsregnskabet. De valgte revisionshandlinger afhænger af revisors vurdering, herunder vurderingen af risici for væsentlig fejlinformation i årsregnskabet, uanset om denne skyldes besvigelser eller fejl. Ved risikovurderingen overvejer revisor intern kontrol, der er relevant for virksomhedens udarbejdelse af et årsregnskab, der giver et retvisende billede. Formålet hermed er at udforme revisionshandlinger, der er passende efter omstændighederne, men ikke at udtrykke en konklusion om effektiviteten af virksomhedens interne kontrol. En revision omfatter endvidere vurdering af, om ledelsens valg af regnskabspraksis er passende, om ledelsens regnskabsmæssige skøn er rimelige samt den samlede præsentation af årsregnskabet.

Det er vores opfattelse, at det opnåede revisionsbevis er tilstrækkeligt og egnet som grundlag for vores konklusion.

Revisionen har ikke givet anledning til forbehold.

Konklusion

Det er vores opfattelse, at årsregnskabet giver et retvisende billede af selskabets aktiver, passiver og finansielle stilling pr. 31. december 2014 samt af resultatet af selskabets aktiviteter og pengestrømme for regnskabsåret 1. januar – 31. december 2014 i overensstemmelse med International Financial Reporting Standards som godkendt af EU og danske oplysningskrav for børsnoterede selskaber.



Strategic
Investments

c/o SmallCap Danmark A/S
Dr. Tværgade 41, 1.
DK-1302 København K
Telefon: (+45) 38 40 15 50

Udtalelse om ledelsesberetningen

Vi har i henhold til årsregnskabsloven gennemlæst ledelsesberetningen. Vi har ikke foretaget yderligere handlinger i tillæg til den udførte revision af årsregnskabet. Det er på denne baggrund vores opfattelse, at oplysningerne i ledelsesberetningen er i overensstemmelse med årsregnskabet.

København, den 27. februar 2015

ERNST & YOUNG
Godkendt Revisionspartnerselskab

Lars Rhod Søndergaard
statsaut. revisor

Rasmus Berntsen
statsaut. revisor



Totalindkomstopgørelse for 1. jan. - 31. dec.

	Note	2014 t.kr.	2013 t.kr.
Kursreguleringer		6.648	6.677
Aktieudbytter		4.863	0
Renteindtægter		1.832	261
Renteudgifter		-2	31
Investeringsresultat	4	13.341	6.907
Andre eksterne omkostninger		1.888	1.107
Personaleomkostninger		500	300
Resultat før skat	5	10.953	5.500
Skat af årets resultat	6	595	-7.000
Årets resultat, fortsættende aktiviteter		10.358	12.500
Ophørt aktivitet			
Resultat af ophørt aktivitet	7	0	-1.925
Årets resultat		10.358	10.575
Anden totalindkomst		0	0
Totalindkomst		10.358	10.575
Resultat pr. aktie i kr. (EPS)	10	0,04	0,11
Resultat pr. aktie i kr., udvandet (EPS D)	10	0,04	0,11
Ophørt aktivitet			
Resultat pr. aktie i kr. (EPS)	10	0,00	0,13
Resultat pr. aktie i kr., udvandet (EPS D)	10	0,00	0,13



Balance pr. 31. december

Aktiver	Note	2014 t.kr.	2013 t.kr.
Langfristede aktiver			
Andre langfristede aktiver			
Kapitalandele, 10%-poster		74.569	31.692
Udskudt skatteaktiv	9	7.000	7.000
Andre langfristede aktiver i alt		81.569	38.692
Langfristede aktiver i alt		81.569	38.692
Kortfristede aktiver			
Tilgodehavender			
Andre værdipapirer og kapitalandele	8	60.045	30.061
Afledte finansielle instrumenter		17.863	0
Andre tilgodehavender		107	147
Tilgodehavender i alt		78.015	30.208
Likvide beholdninger		26.833	84.686
Kortfristede aktiver i alt		104.848	114.894
Aktiver i alt		186.417	153.586



Balance pr. 31. december

Passiver	Note	2014 t.kr.	2013 t.kr.
Egenkapital			
Aktiekapital		140.000	127.632
Overkurs ved emission		25.431	22.649
Overført resultat		12.707	2.349
Egenkapital i alt		178.138	152.630
Kortfristede gældsforpligtigelser			
Skyldig selskabsskat		595	0
Afledte finansielle instrumenter		7.286	0
Anden gæld		398	956
Kortfristede gældsforpligtigelser i alt		8.279	956
Passiver i alt		186.417	153.586
Finansielle aktiver og forpligtelser	11		
Transaktioner med nærtstående	12		
Eventualforpligtelser	13		



Egenkapitalopgørelse

(t.kr.)	<u>Aktie-</u> <u>kapital</u>	<u>Overkurs</u> <u>v. emission</u>	<u>Overført</u> <u>resultat</u>	<u>I alt</u>
Saldo pr. 01.01.13	16.894	0	-16.673	221
Totalindkomst	0	0	10.575	10.575
Nedskrivning af aktiekapital, ny stykstørrelse DKK 0,50	-8.447	0	8.447	0
Fortegningsemission, bruttoprovenu	119.185	23.837	0	143.022
Fortegningsemission, emissionsomkostninger	0	-1.188	0	-1.188
Bevægelser med aktionærerne	110.738	22.649	8.447	141.834
Egenkapital pr. 31.12.13	127.632	22.649	2.349	152.630
Totalindkomst	0	0	10.358	10.358
Fortegningsemission, bruttoprovenu	12.368	2.968	0	15.336
Fortegningsemission, emissionsomkostninger	0	-186	0	-186
Bevægelser med aktionærerne	12.368	2.782	0	15.150
Egenkapital pr. 31.12.14	140.000	25.431	12.707	178.138

Selskabskapital	<u>2014</u>	<u>2013</u>	<u>2012</u>	<u>2011</u>	<u>2010</u>
Saldo pr. 01.01.	127.632	16.894	16.894	15.360	13.965
Nedskrivning af aktiekapital, ny stykstørrelse DKK 0,50	0	-8.447	0	0	0
Rettet emission	0	0	0	1.534	1.395
Fortegningsemission	12.368	119.185	0	0	0
Saldo pr. 31.12.	140.000	127.632	16.894	16.894	15.360

Aktiekapitalen bestod pr. 31. december 2014 af 280.000.000 stk. aktier á nominelt DKK 0,50.

Aktiekapitalen bestod pr. 31. december 2013 af 255.264.964 stk. aktier á nominelt DKK 0,50.

Der er ikke udbetalt udbytte indenfor de seneste fem år.



Pengestrømsopgørelse for 1. jan. - 31. dec.

	Note	2014 t.kr.	2013 t.kr.
Pengestrømme fra driften			
Resultat før skat af fortsættende aktivitet		10.953	5.500
Urealiserede kursgevinster m.m.		20.906	-3.872
Betalt selskabsskat		0	0
Ændringer i driftskapital		-11.094	514
Pengestrømme fra drift vedr. ophørt aktivitet		0	-2.240
Pengestrømme fra drift		20.765	-98
Pengestrømme fra investeringsaktiviteter			
Køb af værdipapirer		-146.042	-65.908
Salg af værdipapirer		52.274	8.027
Pengestrømme fra investeringsaktiviteter i alt		-93.768	-57.881
Pengestrømme fra finansieringsaktiviteter			
Afdrag af ansvarligt lån		0	-1.500
Kapitalforhøjelse		15.150	141.834
Pengestrømme fra finansiering vedr. ophørt aktivitet		0	1.500
Pengestrømme fra finansieringsaktiviteter i alt		15.150	141.834
Årets forskydning i likvide beholdninger		-57.853	83.855
Likvide beholdninger pr. 01.01.		84.686	831
Årets forskydning i likvide beholdninger		-57.853	83.855
Likvide beholdninger pr. 31.12.		26.833	84.686



NOTEOVERSIGT

1. Anvendt regnskabspraksis
2. Væsentlige regnskabsmæssige skøn og vurderinger
3. Finansielle risici
4. Investeringsresultat
5. Driftsomkostninger
6. Skat af årets resultat
7. Ophørt aktivitet
8. Andre værdipapirer og kapitalandele
9. Udskudt skat
10. Årets resultat pr. aktie, fortsættende aktivitet
11. Finansielle aktiver og forpligtelser
12. Nærtstående parter
13. Eventualforpligtelser

Noter

Note 1. Anvendt regnskabspraksis

Generelt

Årsregnskabet for Strategic Investments A/S for 2014 aflægges i overensstemmelse med International Financial Reporting Standards (IFRS) som godkendt af EU og yderligere danske oplysningskrav til årsrapporter, jf. de af NASDAQ OMX Copenhagen A/S stillede krav til regnskabsaflæggelse for børsnoterede selskaber og IFRS-bekendtgørelsen udstedt i henhold til årsregnskabsloven.

Regnskabet er aflagt i DKK.

Regnskabspraksis er uændret i forhold til sidste år. Der er ikke nye standarder og fortolkningsbidrag som har påvirket indregning og måling i 2014 og dermed heller ikke resultat og udvandet resultat pr. aktie.

Nye og ændrede standarder og fortolkningsbidrag, der endnu ikke er trådt i kraft

IASB har på tidspunktet for offentliggørelse af denne årsrapport udsendt følgende nye og ændrede regnskabsstandarder og fortolkningsbidrag, der ikke er obligatoriske for Strategic Investments A/S ved udarbejdelsen af årsrapporten for 2014:

- IFRS 9, IFRS 14 og IFRS 15, amendments til IAS 1, IAS 16, IAS 19, IAS 27, IAS 28, IAS 38 og IAS 41, IFRS 10, IFRS 11 og IFRS 12, dele af Annual Improvements to IFRSs 2010-2012 Cycle, Annual Improvements to IFRSs 2011-2013 Cycle samt Annual Improvements to IFRSs 2012-2014 Cycle.

Af ovenstående er amendment til IAS 19, Annual Improvements to IFRSs 2010-2012 Cycle samt Annual Improvements to IFRSs 2011-2013 Cycle godkendt af EU.

De godkendte ikke-ikrafttrådte standarder og fortolkningsbidrag implementeres i takt med, at de bliver obligatoriske for Strategic Investments A/S. Ingen af de nye standarder eller fortolkningsbidrag forventes at få væsentlig indvirkning på indregning og måling for Strategic Investments A/S, idet analysen af den forventede effekt af implementeringen af IFRS 9 dog endnu ikke er færdig.

IFRS 9 "Financial Instruments", der erstatter IAS 39, ændrer klassifikation og den deraf afledte måling af finansielle aktiver og forpligtelser. Strategic Investments A/S forventer, at standarden vil få mindre betydning. Standarden forventes at blive obligatorisk for regnskabsår, der begynder 1. januar 2018 eller senere.

Herudover skal selskabet som følge af godkendelsen som selvforvaltende alternativ investeringsfond fra den 10. februar 2015 tillige opfylde Finanstilsynets krav til regnskabsaflæggelse. Dette vil ikke medføre ændringer i indregning og måling, men får i et vist omfang betydning for præsentationen af selskabets resultatopgørelse og balance.



Noter

Note 1. Anvendt regnskabspraksis (fortsat)

Generelt om indregning og måling

Aktiver indregnes i balancen, når det er sandsynligt, at fremtidige økonomiske fordele vil tilflyde selskabet, og aktivets værdi kan måles pålideligt. Forpligtelser indregnes i balancen, når de er sandsynlige og kan måles pålideligt. Ved første indregning måles aktiver og forpligtelser til kostpris. Efterfølgende måles aktiver og forpligtelser som beskrevet for hver enkelt regnskabspost.

Ved indregning og måling tages hensyn til gevinster, tab og risici, der fremkommer, inden årsrapporten aflægges, og som be- eller afkræfter forhold, der eksisterede på balancedagen. Indtægter indregnes i totalindkomstopgørelsen i takt med at de indtjenes, herunder indregnes værdireguleringer af finansielle aktiver og forpligtelse, der måles til dagsværdi eller amortiseret kostpris. Endvidere indregnes omkostninger, der er afholdt for at opnå årets indtjening, herunder afskrivninger, nedskrivninger og hensatte forpligtelser samt tilbageførsler som følge af ændrede regnskabsmæssige skøn af beløb, der tidligere har været indregnet i totalindkomstopgørelsen.

Transaktioner i fremmed valuta omregnes ved første indregning til transaktionsdagens kurs. Realiserede valutakursdifferencer vedrørende værdipapirer og afledte finansielle instrumenter indregnes i totalindkomstopgørelsen under kursreguleringer. Værdipapirer og afledte finansielle instrumenter pr. balancedagen omregnes til balancedagens valutakurs og urealiserede valutakursdifferencer indregnes i totalindkomstopgørelsen under kursreguleringer.

Likvider, tilgodehavender, værdipapirer og gæld omregnes til balancedagens valutakurs og valutakursdifferencer indregnes i totalindkomstopgørelsen under finansielle poster.

I investeringsresultatet indregnes realiserede og urealiserede kursgevinster og tab på værdipapirer klassificeret, modtagne udbytter samt renteindtægter og renteomkostninger.

Driftsomkostninger omfatter lønninger, bidrag til social sikring og andre personaleomkostninger samt andre eksterne omkostninger vedrørende administrationshonorar, revision, advokat mv.

Skat af årets resultat omfatter aktuel skat samt årets forskydning i udskudt skat.

Balancen

Værdipapirer

Selskabets investeringer i kapitalandele indregnes under langfristede hhv. kortfristede aktiver afhængigt af ejerandel. Aktieposter med en ejerandel på over 10% er klassificeret som langfristede. Øvrige værdipapirer er klassificeret som kortfristede.

Værdipapirerne måles ved første indregning på handelsdagen til dagsværdi.

Afkastet af værdipapirerne er indeholdt i investeringsresultatet. Dagsværdi af børsnoterede værdipapirer opgøres på baggrund af børskursen på balancetidspunktet. Dagsværdien af ikke børsnoterede værdipapirer opgøres på baggrund af anerkendte værdiansættelsesmetoder og aktuelle markedsdata.



Noter

Note 1. Anvendt regnskabspraksis (fortsat)

Afledte finansielle instrumenter

Afledte finansielle instrumenter indregnes og måles til dagsværdi. Positive og negative dagsværdier af afledte finansielle instrumenter indgår i andre tilgodehavender, henholdsvis anden gæld.

Tilgodehavender

Tilgodehavender måles til amortiseret kostpris. Der nedskrives til en nettorealisationsværdi hvor denne er lavere.

Forpligtelser

Forpligtelser måles til amortiseret kostpris, hvilket normalt svarer til nettorealisationsværdien.

Udskudt skat

Udskudt skat måles efter den balanceorienterede gælds metode af alle midlertidige forskelle mellem regnskabsmæssig og skattemæssig værdi af aktiver og forpligtelser

Udskudte skatteaktiver, herunder skatteværdien af fremførselsberettigede skattemæssige underskud, indregnes med den værdi, hvortil de forventes at blive anvendt, enten ved udligning i skat af fremtidig indtjening eller ved modregning i udskudte skatteforpligtelser.

Udbytte

Foreslået udbytte indregnes som en forpligtelse, når det er vedtaget på den ordinære generalforsamling. Udbytte, som forventes udbetalt for året, vises som en særskilt post under egenkapitalen.

Pengestrømsopgørelse

Pengestrømsopgørelsen viser selskabets pengestrømme fordelt på driftsaktivitet, investeringsaktivitet og finansieringsaktivitet, årets forskydning i likvider samt selskabets likvider ved årets begyndelse og slutning. Pengestrømme fra driftsaktivitet opgøres som selskabets resultat reguleret for ikke kontante driftsposter, ændring i driftskapital samt betalt selskabsskat. Pengestrømme fra investeringsaktivitet omfatter betaling i forbindelse med køb og salg af immaterielle, materielle og finansielle langfristede aktiver. Pengestrømme fra finansieringsaktivitet omfatter ændringer i størrelse eller sammensætning af selskabets aktiekapital og omkostninger forbundet hermed samt nye lån, afdrag på rentebærende gæld samt betaling af udbytte til aktionærer. Likvider omfatter likvide beholdninger samt kortfristede værdipapirer med en løbetid på under tre måneder, og som uden hindring kan omsættes til likvide beholdninger, og hvorpå der kun er ubetydelig risiko for værdiændringer.

Ophørt aktivitet

Ophørt aktivitet omfatter selskabets tidligere aktivitet frem til medio 2013, hvor selskabets nye formål blev vedtaget.

Noter

Note 2. Væsentlige regnskabsmæssige skøn og vurderinger

Udskudt skatteaktiv

Realiserede fremførbare skattemæssige underskud er aktiveret i det omfang, der er en høj grad af sandsynlighed for, at de kan udnyttes indenfor en tidshorizont på 5 år. Fremførte underskud kan anvendes til modregning i fremtidige skattepligtige kursgevinster og udbytter m.v.

Udnyttelse af selskabets udskudte skatteaktiv forudsætter, at der oparbejdes skattepligtige indtægter og at selskabet, som hidtil, beskattes efter de almindelige regler og ikke efter reglerne i aktieavancebeskatningslovens §19 (ABL19). Ledelsen i Strategic Investments A/S bestræber sig løbende på ikke at falde ind under reglerne i ABL19, da de efter ledelsens opfattelse fører til en væsentlig forøget effektiv beskatning af selskabets aktionærer. ABL19 indeholder en bestemmelse, hvorefter selskaber, der i gennemsnit over året har mere end 15% af balancesummen investeret i aktieposter hvor ejerandelen overstiger 10%, ikke er omfattet af ABL19. Strategic Investments A/S har aldrig været beskattet efter reglerne i ABL19.

Selskabet havde pr. 31. december 2014 uudnyttede fremførbare skattemæssige underskud på i alt DKK 489,8m. Selskabet havde pr. 31. december 2013 uudnyttede fremførbare skattemæssige underskud på i alt DKK 501m. Underskuddene hidrører fra selskabets tidligere aktivitet indenfor batteriproduktion og –salg.

Udskudte skatteaktiver, herunder skatteværdien af fremførselsberettigede skattemæssige underskud, indregnes med den værdi, hvortil de forventes at blive anvendt. Selskabets udskudte skatteaktiv er pr. 31. december 2014 indregnet med en forsigtigt skønnet værdi på DKK 7m. Selskabets udskudte skatteaktiv var pr. 31. december 2013 ligeledes indregnet med DKK 7m.

Skatteaktivet er indregnet efter ledelsens bedste skøn.



Noter

Note 3. Finansielle risici

Markedsrisiko

Strategic Investments A/S investerer primært i nordiske aktier og obligationer, herunder erhvervsobligationer samt afledte finansielle instrumenter på likvide markeder som Tyskland, England og USA.

Investeringsstrategien er langsigtet, hvorfor resultatet skal bedømmes over en længere tidshorison. Afkastet kan variere betydeligt fra periode til periode, såvel absolut som relativt i forhold til den generelle udvikling på kapitalmarkederne. Indre værdi og børsværdi af selskabets aktier kan derfor på et vilkårligt tidspunkt være højere, lavere eller det samme som på investeringstidspunktet.

Selskabets investeringsresultat for 2014 og investeringer ultimo 2014 fordeler sig således:

Investeringer, DKKm	Resultat 2014	Investeret kapital, netto 31/12/14
Aktier, 10%-poster	1,1	74,6
Aktier, øvrige	-6,2	42,8
Erhvervsobligationer	1,8	17,3
Futures og optioner	17,1	10,6
Likvider	-0,5	26,8
Netto, investeringer i alt	13,3	172,0

Følgende faktorer kan efter ledelsens opfattelse være af særlig betydning for udviklingen i værdien af selskabets investeringer og dermed den indre værdi af aktier udstedt af selskabet: 1) Udsving på kapitalmarkederne generelt, 2) Udsving i værdien af selskabets værdipapirportefølje, 3) Udsving i valutakurser.

Udsving på kapitalmarkederne generelt

Udsvingene på aktie- og rentemarkederne kan være betydelige. Overordnede udsving kan være en reaktion på makroøkonomiske forhold, internationale og nationale politiske forhold, lovgivnings- og reguleringsmæssige forhold, markedsmæssige forhold, branchemæssige forhold m.m. Der er en tendens til, at udsvingene på kapitalmarkederne korrelerer på tværs af segmenter og markeder.

Udsving i værdien af selskabets værdipapirportefølje

Selskabets investeringskoncept er caseorienteret og indebærer en fokuseret portefølje af nøje udvalgte investeringer. Selskabets resultater er derfor i høj grad afhængige af, hvornår potentialet i enkeltinvesteringer materialiseres. Den fokuserede porteføljestrategi bevirker, at selskabets afkast i perioder kan afvige væsentligt (positivt såvel som negativt) fra den generelle markedsudvikling.

Selskabet tilstræber en risikoprofil, der ikke afviger væsentligt fra aktiemarkedet som helhed.



Noter

Note 3. Finansielle risici (fortsat)

Udsving i valutakurser

Investering i udenlandske værdipapirer afleder eksponering i fremmed valuta. Selskabet afdækker ikke systematisk udsving i valutakurser og udsvingene kan derfor påvirke selskabets afkast.

Anvendelse af afledte finansielle instrumenter og gearing

Selskabet anvender aktivt afledte finansielle instrumenter til eksponering og afdækning. Anvendelse af gearing og eksponering i afledte finansielle instrumenter kan, afhængigt af udviklingen, øge risikoen for tab.

Der anvendes primært likvide børsnoterede instrumenter på markeder som USA, Tyskland og England. Selskabet har mulighed for at geare sine investeringer med op til tre gange egenkapitalen i aktierelaterede instrumenter og op til fem gange egenkapitalen i obligations- og valuta relaterede instrumenter.

Følsomhedsoplysninger

Baseret på selskabets positioner pr. 31. december 2014, ville et fald på 10% i aktiekurser medføre et tab for selskabet på DKK 13,5m (DKK 5,7m ultimo 2013). Et fald i NOK, SEK og USD på 10% ville påføre selskabet tab på hhv. DKK 4,8m (DKK 4,5m), DKK 2,2m (DKK 0,9m) og DKK 1,9m (DKK 0,4m). En stigning i det generelle renteniveau på 1%-point vil medføre et tab på DKK 0,9m (ingen væsentlig betydning ultimo 2013).

Kreditrisici og modpartsrisici

Selskabets bankforbindelse er Skandinaviska Enskilda Banken, Danmark, filial af Skandinaviska Enskilda Banken AB (publ), Sverige. Selskabet vurderer, at risikoen ved indskud er lav.

Likviditetsrisiko

Likviditeten i de investeringer der indgår i selskabets aktieportefølje varierer i betydelig grad. Selskabet tilstræber altid at have tilstrækkeligt med likvide investeringer til, at selskabet hurtigt kan reagere på ændrede markedsvilkår og opretholde normal drift. Selskabets løbende likviditetsbehov til opretholdelse af dets drift udgør under DKK 3m p.a. Selskabet havde pr. 31. december 2014 likvide beholdninger på DKK 26,8m. Selskabet havde ingen rentebærende gæld pr. 31. december 2014.



Noter

Note 4. Investeringsresultat

Investeringsresultat	2014	2013
	t.kr.	t.kr.
Kursregulering af kapitalandele	-10.139	3.739
Kursregulering af obligationer	-42	305
Kursregulering af optioner	17.116	3.524
Kursregulering af valuta	-287	-892
Aktieudbytter	4.863	0
Renteindtægter, obligationer	1.832	261
Renteudgifter	-2	31
I alt	13.341	6.907

Note 5. Driftsomkostninger

Posten kan i hovedposter specificeres således:

Personaleomkostninger	500	300
Andre eksterne omkostninger	1.888	1.107
Driftsomkostninger i alt	2.388	1.407

Personaleomkostningerne sammensættes således:

Bestyrelse	200	150
Direktion	300	150
Personaleomkostninger i alt	500	300

Gennemsnitligt antal beskæftigede	1	1
-----------------------------------	---	---

Posten andre eksterne omkostninger indeholder følgende omkostninger til revisor:

Honorar i 2013 er til KPMG, Statsautoriseret Revisionspartnerselskab
Honorar i 2014 er til Ernst & Young, Godkendt Revisionspartnerselskab

Lovpligtig revision	181	156
Andre erklæringsopgaver med sikkerhed	0	0
Skatterådgivning	0	0
Andre ydelser	14	0
I alt	196	156

I "resultat af ophørt aktivitet" indgår i 2013 honorar til bestyrelse og direktion med 208 t.kr. hhv. 134 t.kr. samt honorar til revisor med 334 t.kr., hvoraf 58 t.kr. vedrører lovpligtig revision og 276 t.kr. andre opgaver.

I emissionsomkostninger, der er ført egenkapitalen indgår i 2013 honorar til revisor vedrørende fortegningsmission på 300 t.kr. og i 2014 honorar vedrørende rettet emission på 8 t.kr.



Noter

Note 6. Skat af årets resultat

	2014	2013
	t.kr.	t.kr.
Aktuel skat	595	0
Udskudt skatteaktiv	0	-7.000
Skat af årets resultat i alt	595	0

Skat af årets resultat kan forklares således:

Skat af resultat af fortsættende aktivitet	2.684	1.375
Effekt af ikke skattepligtige indtægter og fremførte underudskud	-2.089	-1.375
Regulering af udskudt skatteaktiv	0	7.000

Note 7. Ophørt aktivitet

Ophørt aktivitet sammensættes således:

Finansielle omkostninger	0	34
Personaleomkostninger	0	470
Andre eksterne omkostninger	0	1.421
Nettoresultat af ophørt aktivitet	0	1.925

Gennemsnitligt antal ansatte

0	0
---	---

Note 8. Andre værdipapirer og kapitalandele

Kostpris pr. 01.01.	28.221	0
Årets tilgang	106.566	36.248
Årets afgang	65.210	8.027
Kostpris pr. 31.12.	69.577	28.221

Opskrivninger pr. 01.01.	1.840	0
Årets opskrivninger	-488	1.840
Opskrivninger pr. 31.12.	1.352	1.840

Nedskrivninger pr. 01.01.	0	0
Årets nedskrivninger	10.884	0
Nedskrivninger pr. 31.12.	10.884	0

Bogført værdi pr. 31.12.	60.045	30.061
---------------------------------	---------------	---------------



Noter

Note 9. Udskudte skatteaktiver

Udskudt skatteaktiv

Saldo pr. 01.01.

Årets forskydning

Saldo pr. 31.12.

2014 t.kr.	2013 t.kr.	
7.000	0	
0	7.000	
7.000	7.000	
<hr/>		
Fremførbare skattemæssige underskud		
Saldo pr. 01.01.	500.979	496.277
Årets skattepligtige resultat	11.145	-4.702
Saldo pr. 31.12.	489.834	500.979

Der påhviler ikke selskabet udskudt skat. Ultimo 2014 har selskabet et fremførbart skattemæssigt underskud på DKK 489,8m, svarende til en mulig fremtidig skattemæssig besparelse på DKK 120,0m ved en skattesats på 24,5%. Skatteaktivet er indregnet med en værdi på DKK 7m da der knytter sig usikkerhed til graden af, og tidspunktet for, genindvinding. Ultimo 2013 var skatteaktivet legeledes indregnet med DKK 7m.

Underskuddene kan fremføres uden tidsbegrænsning.

Note 10. Årets resultat pr. aktie

Årets resultat

Gns. antal cirkulerende aktier i 1.000 stk.

Gns. antal cirkulerende aktier, udvandet i 1.000 stk.

Årets resultat pr. aktie (EPS), kr.

Årets resultat pr. aktie, fuldt udvandet (EPS D), kr.

10.358	10.575
277.940	99.834
277.940	99.834
0,04	0,11
0,04	0,11

Note 11. Finansielle aktiver og forpligtelser

Selskabets kapitalandele, obligationer og afledte finansielle instrumenter pr. 31. december 2013 og 2014 er alle børsnoterede og er værdiansat på baggrund af børskurser (niveau 1 i dagsværdi hierakiet).

Der er ingen væsentlige forskelle mellem de regnskabsmæssige værdier og dagsværdierne af selskabets finansielle aktiver og forpligtelser, som måles til amortiseret kostpris.



Noter

Note 12. Nærtstående parter

Nærtstående parter, som virksomheden har haft transaktioner med:

Kim Mikkelsen, direktør og bestyrelsesmedlem i Strategic Investments A/S er direktør og ejer af selskabets hovedaktionær Strategic Capital ApS. Kim Mikkelsen har modtaget løn jf. note 5.

Strategic Capital ApS har endvidere i april 2013 ydet selskabet et ansvarligt lån på DKK 1,5m. Lånet er indfriet i august 2013. Lånet var i perioden forrentet med 12% p.a. og periodens renteudgift udgør DKK 66.000.

Strategic Investments A/S har i 2013 erhvervet aktier i Storm Real Estate AsA for i alt DKK 27,7m fra Strategic Capital ApS. Aktierne er erhvervet til børskurs på transaktionsdagen.

Strategic Investments A/S indgår i koncernregnskabet for Strategic Capital ApS, Islands Brygge 79C, 4th., DK-2300 København S. Regnskabet kan rekvireres ved henvendelse til selskabet.

Note 13. Eventualforpligtelser

Strategic Investments A/S er sambeskattet med modervirksomheden Strategic Capital ApS og dette selskabs øvrige dattervirksomheder. Som sambeskattet selskab, der ikke er helejet, hæfter selskabet begrænset og subsidiært for danske selskabsskatter og kildeskatter på udbytter, renter og royalties indenfor sambeskatningen.



SELSKABSOPLYSNINGER

Strategic Investments A/S
c/o SmallCap Danmark A/S
Dr. Tværgade 41, 1. -2
DK-1302 København K

Telefon 38 40 15 50

www.strategicinvestments.dk

investor@strategicinvestments.dk

CVR-nr. 71 06 47 19

Hjemstedskommune: København

BANK

Skandinaviska Enskilda Banken, Danmark, filial af Skandinaviska Enskilda Banken AB (publ)
Bernstoffsgade 50
DK-1577 København V

REVISOR

Ernst & Young Godkendt Revisionspartnerselskab
Osvold Helmuths Vej 4
DK – 2000 Frederiksberg