

2014 AASTA IV KVARTALI JA 12 KUU  
KONSOLIDEERITUD VAHEARUANNE



**Silvano Fashion Group**

# **AS Silvano Fashion Group**

## **2014. aasta IV kvartali ja 12 kuu konsolideeritud vahearuanne (auditeerimata)**

Aruandeperioodi algus	1. jaanuar 2014
Aruandeperioodi lõpp	31. detsember 2014
Ärinimi	AS Silvano Fashion Group
Äriregistri kood	10175491
Juriidiline aadress	Tulika 15/17, 10613 Tallinn
Telefon	+372 684 5000
Faks	+372 684 5300
Elektronpost	info@silvanofashion.com
Interneti kodulehekül	<a href="http://www.silvanofashion.com">www.silvanofashion.com</a>
Põhitegevusalad	Naistepesu disain, tootmine ja turustamine
Audiitor	AS PricewaterhouseCoopers

## Sisukord

Tegevusaruanne.....	3
Juhatuse deklaratsioon .....	10
Konsolideeritud finantsseisundi aruanne .....	11
Konsolideeritud kasumiaruanne.....	12
Konsolideeritud koondkasumiaruanne.....	12
Konsolideeritud rahavoogude aruanne.....	13
Konsolideeritud omakapitali muutuste aruanne.....	14
Konsolideeritud vahearuanne lisad .....	15
Lisa 1 Kokkuvõtte olulistest arvestuspõhimõtetest.....	15
Lisa 2 Nõuded ostjate vastu ja muud nõuded.....	15
Lisa 3 Varud.....	15
Lisa 4 Materiaalne põhivara.....	16
Lisa 5 Võlad tarnijatele ja muud kohustused.....	17
Lisa 6 Omakapital .....	17
Lisa 7 Kasum aktsia kohta .....	17
Lisa 8. Müügitulu .....	17
Lisa 9 Tehingud seotud osapooltega.....	18
Lisa 10 Tegevussegmendid .....	18

## Tegevusaruanne

### Üldteave AS-i Silvano Fashion Group kohta

AS Silvano Fashion Group (edaspidi „kontsern“) on rahvusvaheline naiste- ja meestepesu turustuskontsern, mis tegeleb naiste- ja meestepesu disaini, tootmise ja turundamisega. Kontserni tulu tuleneb Milavitsa, Alisee, Lauma Lingerie, Laumelle ja Hidalgo tootemarkidega kaupade müügist hulгимüügi ja frantsiisimüügi kanalite kaudu ning jaemüügist Milavitsa ja Lauma Lingerie nimetuse all tegutsevates kontserni omaenda jaemüügiketides. Kontserni peamised müügiturud on Venemaa, Valgevene, Ukraina, Kasahstan, Balti riigid, Moldova ja muud turud.

Kontserni emaettevõtte on Eestis asuv AS Silvano Fashion Group (edaspidi „emaettevõtte“). AS-i Silvano Fashion Group juriidiline aadress on Tulika 15/17, Tallinn, Eesti.

AS-i Silvano Fashion Group aktsiad on noteeritud Tallinna börsil ja Varssavi börsil.

2014. aasta 31. detsembri seisuga oli kontsernis 2 749 töötajat (31.12.2013: 3 165 töötajat).

Kontserni kuuluvad järgmised äriühingud:

	Asukohamaa	Põhitegevusala	Osalus 31.12.2014	Osalus 31.12.2013
<b>Emaettevõtte</b>				
AS Silvano Fashion Group	Eesti	Valdusettevõtte		
<b>AS-i Silvano Fashion Group ettevõtted</b>				
ZAO “Silvano Fashion”	Venemaa	Hulgikaubandus	100%	100%
TOV ”Silvano Fashion”	Ukraina	Hulgikaubandus	100%	100%
OOO “Silvano Fashion”	Valgevene	Hulgi- ja jaekaubandus	100%	100%
SIA “Silvano Fashion”	Läti	Jaekaubandus	100%	0%
SP ZAO “Milavitsa”	Valgevene	Tootmine ja hulgikaubandus	83,73%	82,47%
OAO “Junona”	Valgevene	Tootmine ja hulgikaubandus	58,33%	58,33%
OOO “Gimil”	Valgevene	Tootmine ja hulgikaubandus	100%	100%
AS “Lauma Lingerie”	Läti	Tootmine ja hulgikaubandus	100%	100%
SARL “France Style Lingerie”	Prantsusmaa	Valdusettevõtte	100%	100%
SARL „Alisee“	Monaco	Valdusettevõtte	99%	0%
ZAO “Stolichnaja Torgovaja Kompanija “Milavitsa”	Venemaa	Valdusettevõtte	100%	100%
OOO “Milavitsa-logistik”	Valgevene	Logistika	50%	100%

## Valikulised finantsnäitajad

Kontserni 2014. aasta 12 kuu (võrrelduna 2013. aasta 12 kuuga) ja 31.12.2014 (võrrelduna 31.12.2013) valikulised finantsnäitajad on järgmised:

tuhandetes eurodes	12 kuud 2014	12 kuud 2013	Muutus
Müügitulu	100 868	121 680	-17,1%
EBITDA	15 422	19 472	-20,8%
Aruandeperioodi puhaskasum	10 457	11 867	-11,9%
Puhaskasum, emaettevõtte omanike osa	8 993	10 946	-17,8%
Kasum aktsia kohta (eurodes)	0,23	0,28	-17,1%
Äritegevuse rahavoog perioodil	8 643	18 654	-53,7%

tuhandetes eurodes	31.12.2014	31.12.2013	Muutus
Varad kokku	67 350	76 629	-12,1%
Käibevarad kokku	46 802	55 080	-15,0%
Omakapital kokku, emaettevõtte omanike osa	46 649	52 370	-10,9%
Laenukohustused	0	79	-100,0%
Raha ja raha ekvivalendid	13 308	19 165	-30,6%

Rentaablusanalüüs, %	12 kuud 2014	12 kuud 2013	Muutus
Brutokasum	36,3	35,2	3,1%
EBITDA	15,3	16,0	-4,4%
Puhaskasum	10,4	9,8	6,3%
Puhaskasum, emaettevõtte omanike osa	8,9	9,0	-0,9%

Finantsuhtarvud, %	31.12.2014	31.12.2013	Muutus
ROA	11,8	13,2	-11,0%
ROE	17,0	19,7	-13,6%
Hinna/ kasumi suhe	5,1	9,6	-47,1%
Lühiajaliste kohustuste kattekordaja	3,5	4,7	-23,9%
Likviidsuskordaja	1,5	2,6	-39,7%

### Suhtarvude arvutamisel kasutatud valemid:

EBITDA = perioodi puhaskasum + põhivara kulum + finantstulud ja -kulud kokku + tulumaks + kasum rahaliste vahendite netopositsioonist

Brutorentaablus = brutokasum / müügitulu

EBITDA marginaal = EBITDA / müügitulu

Puhasrentaablus = puhaskasum / müügitulu

Puhasrentaablus, emaettevõtte omanike osa = puhaskasum, emaettevõtte omanike osa / müügitulu

ROA (varade tootlus) = viimase 4 kvartali puhaskasum, ettevõtte omanike osa / keskmine koguvara

ROE (omakapitali tootlus) = viimase 4 kvartali puhaskasum, ettevõtte omanike osa / keskmine omakapital, ettevõtte omanike osa

EPS (kasum aktsia kohta) = puhaskasum, ettevõtte omanike osa / perioodi kaalutud keskmine lihtaktsiate arv

Hinna / kasumi suhe = aktsiahind aruandeperioodi lõpus / kasum aktsia kohta, arvutuste alus – viimase 4 kvartali puhaskasum, ettevõtte omanike osa

Lühiajaliste kohustuste kattekordaja = käibevara / lühiajalised kohustused

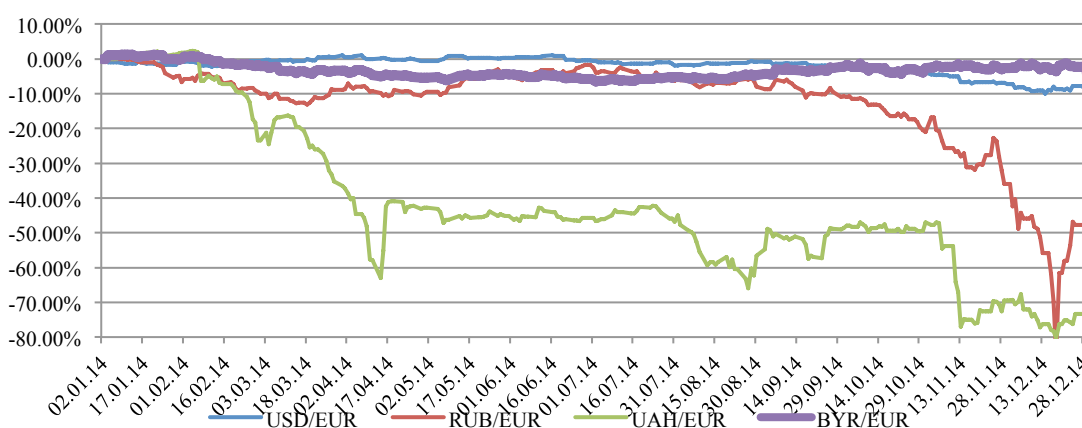
Likviidsuskordaja = (käibevara - varud) / lühiajalised kohustused

## Ärikeskkond

Kontserni 2014. majandusaasta tulemused kujunesid nõrgemateks võrreldes 2013. aasta näitajatega; majanduslik ebakindlus kontserni põhiturgudel jätkus ka IV kvartalis ning seda väljendasid aasta lõpus järsu languse läbi teinud kontserni sihtturgude valuutad. Samas - meie bilanss on tugev ja ettevõtte kasumlik. 2014. aastal maksime välja ajaloo kõrgeima rahalise dividendi (kokku 0,30 eurot aktsia kohta), ühtlustasime tarnetingimusi põhiturgudel ja jätkasime kulude kokkuhoiu programmiga kogu organisatsioonis.

Tänane majandusolukord korrastab turu pakkumise poolt: vähem efektiivsed ettevõtted suletakse, need liidetakse teistega või vähendatakse nende finantsvõimendust. Finantseerimiskulu meie põhiturgudel on märkimisväärselt kasvanud või ei ole finantseerimine üldse kättesaadav. Hetkel kehtiva majandusolukorraga kaasneb oodatud rendihindade korrigeerimine, mis võimaldab tulevikus näha kontserni ja partnerite poolt hallatavate uute kaupluste avamist. Klassikalised importöörid, kellel puuduvad kohalikud tootmisressursid, seisavad silmitsi kallima dollari põhise sisseostuhinnaga ning mis annab meile täiendava konkurentsieelise.

Oleme juba varasemast maininud asjaolu, et majanduslik võitlus riikide vahel on endaga kaasa toonud arenevate turgude valuutade odavnemise. Üks halvima näiteid on ukraina grivna kursi järsk langus riigis, mille finantsvõimekus on sõltuvuses välisdoonorite tahtest. Allpool toodud graafik peegeldab seda, kui palju on tarbijad meie põhiturgudel pidanud vähendama oma kulutusi mõõdetuna ostuvaluuta odavnemises euro kursi vastu.



Finantsaasta viimane kvartal ei toonud leevendust langevate müügi käivete osas (2014. aasta IV kvartali rahaline kogumüük vähenes 40% võrra võrreldes 2013. aasta sama perioodiga, sisaldades olulisel määral hüperinflatsiooni mõju viimase kvartali finantsnumbritele; aasta lõikes vähenes müük 17,1% võrra). Vähenemine puudutas meie suuremaid põhiturge, erandiks olid Balti riigid ja muud lääneriigid. Suuresti selgitab selliseid muutusi müügi käivetes ka ülalolev valuutade graafik (s.o. ostujõu vähenemine kohalikkude valuutasse ümberarvestatuna).

Sellises keskkonnas on meie põhitähelepanu suunatud kasumlikkusele ja püsikuludele. See tähendab esmajoones ranget tegevuskulude kontrolli, müügi rentnaablastuse hoidmist ning kursiriskist sõltuva debitoorse võlgnevuse aktiivset juhtimist. 2014. aasta IV kvartalis suutsime puhaskasumit aktsia kohta kasvatada võrrelduna eelmise aasta sama perioodiga.

Kontserni 2014. aasta IV kvartali müük jäi tugevasti alla eelmise aasta sama perioodi numbrile, kogumüük ulatus 13 729 tuhande euronile võrrelduna 22 868 tuhande euroga eelneval aastal. Vastavad numbrid 2014. aasta 12 kuu kohta on 100 868 tuhat eurot võrrelduna 121 680 tuhande euroga 2013. aasta 12 kuuga. Hulgimüügi segmenti kahanemine on üks peamisi müükide vähenemise põhjuseid nii viimase kvartali kui ka terve 2014. aasta lõikes.

Hulgimüügi segment andis 2014. aasta 12 kuuga kokku 79 144 tuhande euro suuruse käibe, 2013. aasta maht oli vastavalt 100 259 tuhat eurot. Jaemüügi segment andis 12 kuuga 21 158 tuhande euro suuruse käibe (20 707 tuhat eurot eelmise aasta samal perioodil).

Kontserni puhaskasum moodustas IV kvartalis 1 222 tuhat eurot võrreldes 120 tuhande euroga eelmise aasta samal perioodil. 2014. aasta 12 kuuga moodustas puhaskasum 10 457 tuhat eurot võrreldes 11 867 tuhande euroga eelmisel aastal. Grupi EBITDA (kasum enne intressikuludid ja -tulud, tulumaksu ja amortisatsiooni) moodustas 2014. aasta 12 kuuga 15 422 tuhat eurot võrreldes 19 472 tuhande euroga eelmise aasta samal perioodil.

Majanduse väljavaated enamusel kontserni põhiturgudel suure tõenäosusega halvenevad tingituna majandusega otseselt mitte seotud faktoritest (sanktsioonid) ning nende mõjust reaalmajandusele (energiakandjate hinnad, valuutad, inflatsioon). Venemaal toimuvate majandussündmuste taga on langevad energiahinnad (nafta, gaasi ja mineraalainete hinnad, millest ligemale poole kuni kolmveerandi ulatuses sõltub riigi eelarve), aeguvad välisvõlad (kapitali väljavool) ning nõrgenenud valuuta (-48,8% euro ja -57,8% dollari suhtes aasta algusest, mis omakorda

tekitab impordist sõltuva inflatsioonilise keskkonna). IV kvartali lõpuks on kontsernil Venemaal kokku 369 kauplust.

Valgevene majanduskasv on pidurdunud sisuliste struktuurireformide puudumise ja jahenenud majanduskliima tõttu riigi peamisel eksporditurul – Venemaal. 2014. aastal suutis Valgevene välisvaluuta reservide, välislaenude ja nullilähedase majanduskasvu arvelt hoida oma valuutakursi suhteliselt stabiilsena. Samas – Valgevene seisib silmitsi reaalsusega 2014. aasta lõpus ja 2015. aasta jaanuari alguses, mil Valgevene rahvusvaluuta odavnes euro ja dollari suhtes ligemale 30%. Kontsern opereerib Valgevenes kokku 56 oma kauplusega, lisaks on kontsernil ka 8 frantsiisipoodi. Kontserni müük Valgevenes moodustas 2014. aasta 12 kuuga kokku 29 982 tuhat eurot võrreldes 30 794 tuhande euroga eelmise aasta samal perioodil (sisaldab nii jae- kui hulgimüüki).

Negatiivne infovoog Ukraina sündmuste kohta on jätkuvalt maailma meediaagentuuride esiplaanil. Kontserni 2014. aasta 12 kuu müügi käive antud turul kahanes 4 352 tuhande euroni võrreldes 8 514 tuhande euroga 2013. aastal. Kontsernil on äärmiselt raske hinnata majandusolukorda Ukrainas 2015. aastaks. Kontsernil on IV kvartali lõpu seisuga Ukrainas kokku 91 frantsiisipartnerite poolt opereeritavat kauplust.

Balti riikides opereerib kontsern peamiselt oma kaupluste ja frantsiisipartnerite vahendusel. Kontsern opereerib 10 oma kauplusega, millele lisanduvad 34 frantsiisikauplust. Kontserni müük Balti riikides tervikuna moodustas 2014. aasta 12 kuuga 3 146 tuhat eurot võrreldes 2 733 tuhande euroga eelnenud aastal.

Kaupluste avamise osas 2014. aasta 12 kuuga moodustas avamiste netoarv (sisaldab kaupluste avamist kui ka kaupluste sulgemist, peamiselt seoses ümberpaiknemistega) Milavitsa ja Lauma brändi all kokku vaid 3 kauplust, mille tulemusena kontsern opereerib nii ise kui ka frantsiisipartnerite vahendusel kokku 682 kauplust. Milavitsa ja Lauma Lingerie frantsiisipartnerite võrgustikust tulenev kontserni müügi geograafia katab enam kui 20 riiki.

### **Majandustulemused**

Kontserni 2014. aasta 12 kuu käive moodustas 100 868 tuhat eurot, vähenedes eelmise aasta sama perioodiga võrreldes 17,1%. Hulgimüügi kogukäive vähenes 21,1% võrra, jaemüügi käive kasvas 2,2% võrra.

Kontserni raporteeritav brutorentaabilus 2014. aasta 12 kuuga kasvas, moodustades 36,3%, eelmise aasta sama perioodi vastav näitaja oli 35,2%. 2014. aasta 12 kuu konsolideeritud ärikasum ulatus 12 377 tuhande euroni võrreldes 2013. aasta 12 kuu konsolideeritud ärikasumiga summas 16 843 tuhat eurot. 2014. aasta 12 kuu ärikasumi rentaabilus ulatus 12,3%-ni võrreldes 13,8%-ga eelmise aasta samal perioodil. Konsolideeritud EBITDA moodustas 2014. aasta 12 kuuga 15 431 tuhat eurot, see tähendab 15,3% rentaablust (19 472 tuhat eurot ja 16,0% eelmise aasta samal perioodil).

Kontsern moodustas 2014. aastal ostjatelt laekumata arvete osas provisjone summas 1,18 miljonit eurot. Kokkuvõtvalt, ettevõtte puhaskasum emettevõtte aktsionäridele moodustas 2014. aasta 12 kuuga 8 993 tuhat eurot võrreldes 10 946 tuhande euroga 2013. aasta 12 kuuga, puhaskasumi marginaal emettevõtte aktsionäridele moodustas 8,9% võrreldes 9,0% eelmise aasta samal perioodil.

### **Finantsseisund**

Seisuga 31. detsember 2014 ulatus kontserni konsolideeritud varade maht 67 350 tuhande euroni, seega võrreldes 31. detsembriga 2013 moodustas kahanemine 12,1%.

Võrreldes 31. detsembriga 2013 kahanesisid nõuded ostjate vastu 4 376 tuhande euro võrra ja moodustasid 2014. aasta 31. detsembri seisuga 6 470 tuhat eurot. Varude saldo kasvas 1 589 tuhande euro võrra moodustades 2014. aasta 31. detsembri seisuga 26 462 tuhat eurot.

Emettevõtte omanike osa omakapitalis vähenes 5 721 tuhande euro võrra, ulatudes 2014. aasta 31. detsembri seisuga 46 649 tuhande euroni.

Lühiajalised kohustused kasvasid 2014. aasta 12 kuuga 1 385 tuhande euro võrra. Lühi- ja pikaajalised laenukohustused vähenesid 79 tuhande euro võrra, laenude saldo 31. detsembri 2014 seisuga oli null.

**Müügi struktuur****Müük turgude lõikes**

tuhandetes eurodes	12 kuud 2014	12 kuud 2013	Muutus	12 kuud 2014 % käibest	12 kuud 2013 % käibest
Venemaa	55 266	71 326	-22,5%	54,8%	58,6%
Valgevene	29 982	30 794	-2,6%	29,7%	25,3%
Ukraina	4 352	8 514	-48,9%	4,3%	7,0%
Kasahstan	3 823	3 824	0,0%	3,8%	3,1%
Balti riigid	3 146	2 733	15,1%	3,1%	2,2%
Moldova	1 905	2 267	-16,0%	1,9%	1,9%
Muud turud	2 394	2 222	7,7%	2,4%	1,8%
<b>Kokku</b>	<b>100 868</b>	<b>121 680</b>	<b>-17,1%</b>	<b>100,0%</b>	<b>100,0%</b>

Enamus 2014. aasta 12 kuu müügist on seotud Venemaaga, s.o 55 266 tuhat eurot, mis moodustas 54,8% kogukäibest. Müügiühikult järgmine piirkond oli Valgevene, kus käive ulatus 29 982 tuhande euronini, mis moodustas 29,7% kogukäibest (nii jae- kui ka hulgemüük kokku). Valgevene mõduka languse taga on oma jaekaubanduse suurem osakaal võrreldes kontserni keskmiste näitajatega. Tegelik müügikasv leidis aset Balti- ja Muudel turgudel, mis on ka üheks arendusprioriteediks lähitulevikus.

**Müük ärisegmentide lõikes**

tuhandetes eurodes	12 kuud 2014	12 kuud 2013	Muutus	12 kuud 2014 % käibest	12 kuud 2013 % käibest
Hulgemüük	79 144	100 259	-21,1%	78,5%	82,4%
Jaemüük	21 158	20 707	2,2%	21,0%	17,0%
Muud tegevusvaldkonnad	566	715	-20,8%	0,6%	0,6%
<b>Kokku</b>	<b>100 868</b>	<b>121 681</b>	<b>-17,1%</b>	<b>100,0%</b>	<b>100,0%</b>

2014. aasta 12 kuu hulgemüügi tulu ulatus 79 144 tuhande euronini, mis moodustas 78,5% kontserni müügitulust (2013. aasta 12 kuud: 82,4%). Peamised hulgemüügi piirkonnad olid Venemaa, Ukraina, Valgevene, Kasahstan ja Moldova.

Kontserni 2014. aasta 12 kuu jaemüügikäive moodustas kokku 21 158 tuhat eurot, esindades 21,0% müügitulust (2013. aasta 12 kuud: 17,0%).

31. detsembri 2014.a seisuga tegutses Milavitsa ja Lauma Lingerie kaubamärkide all kokku 682 kauplust. Kontserni oma jaemüügiketid tegutsesid Valgevenes ja Lätis. 2014. aasta IV kvartali lõpu seisuga opereeris kontsern 66 kauplusega. 2014. aasta 31. detsembri seisuga tegutses Milavitsa tootemargi all 574 kauplust, mida haldasid Milavitsa äripartnerid Venemaal, Ukrainas, Moldovas, Kasahstanis, Usbekistanis, Kõrgõzstanis, Aserbaidžaanis, Armeenias, Saksamaal, Lõuna-Aafrikas, Leedus, Eestis, Gruusias, Araabia Ühendemiraatides, Iraanis, Sloveenias, Belgias ja Itaalias. Lisaks sellele tegutses 2014. aasta 31. detsembri seisuga ka 42 Lauma Lingerie kauplust, mida haldasid Lauma Lingerie äripartnerid Eestis, Lätis, Leedus, Venemaal, Ukrainas, Saudi-Araabias, Albaanias, Ugandas ja Mongoolias.

**Kontsernile kuuluvate ja frantsiisikaupluste paiknemine**

	Kontsern	Frantsiis	Kokku
Venemaa	0	369	369
Ukraina	0	91	91
Valgevene	56	8	64
Balti riigid	10	34	44
Kasahstan	0	43	43
Moldova	0	26	26
Muud riigid	0	45	45

**Investeeringud**

Kontserni 2014. aasta 12 kuu investeeringute kogumaht materiaalsesse põhivarasse moodustas 420 tuhat eurot. Investeeringud teostati seadmetesse ja hoonetesse tootmise efektiivsuse säilitamiseks tulevastes perioodides.

**Personal**



2014. aasta 31. detsembri seisuga oli kontsernil 2 749 töötajat, neist 481 töötas jaemüügi segmendis. Ülejäänud töötajad tegutsesid tootmise, hulgimüügi-, haldus- ja tugiteenuste valdkondades.

Kontserni 2014. aasta 12 kuu palgakulu koos maksudega oli 23 692 tuhat eurot. Kontserni juhtkonna võtmeisikute töötasud, sealhulgas tütarettevõtete võtmeisikute tasud, moodustasid kokku 1 305 tuhat eurot.

### Kontserni juhtorganite otsused 2014. aasta 12 kuu jooksul

Kontserni üldkoosolek toimus 30. juunil 2014.a. Üldkoosolek võttis vastu järgmised otsused:

- Koosolek kinnitas 2013 majandusaasta auditeeritud aruande.
- Koosolek otsustas maksta dividende summas 0,10 eurot aktsia kohta (aktsionäride nimekiri fikseeriti 14. juuli 2014 seisuga, väljamakse teostati 15. juulil 2014).
- Koosolek otsustas kinnitada 2014. majandusaasta audiitoriks uuesti AS-i PricewaterhouseCoopers.
- Koosolek otsustas tühistada 400 000 tresooraktsiat, mis omandati 28. juunil 2013. aastal üldkoosoleku otsuse põhjal aktsiate tagasiostuprogrammi kohta;
- Koosolek otsustas kinnitada aktsiate tagasiostuprogrammi järgnevas: tagasiostuperiood kehtib kuni 30.06.2015.a, maksimaalne tagasiostetavate aktsiate arv on 1 000 000, maksimumhind ühe aktsia kohta on 2,00 eurot.

16. oktoobril 2014 kuulutas kontserni emaettevõtte välja erakorralise üldkoosoleku, mis toimus 7. novembril 2014.a ning mis otsustas muuta varasemat kasumijaotusettepanekut, mille tulemusena maksti õigustatud aktsionäridele täiendavalt välja 0,20 eurot aktsia kohta.

### AS-i Silvano Fashion Group aktsiad

Seisuga 31. detsember 2014 moodustas AS-i Silvano Fashion Group registreeritud aktsiakapital 11 700 tuhat eurot, mis jagunes 39 000 000 aktsiaks nimiväärtusega 0,30 eurot aktsia. Aktsiakapitali ja koguaktsiate arvu vähenemine toimusid kontsernile kuuluvate oma aktsiate tühistamise tulemusel (registreeritud 09.10.2014). Aktsiaraamat on elektrooniline ja seda hoitakse Eesti Väärtpaberikeskuses. Ettevõtte on noteeritud Tallinna börsi põhinimekirjas (alates 21.11.2006) ja Varssavi börsil (alates 23.07.2007).

Seisuga 31.12.2014 oli AS-il Silvano Fashion Group 1 772 aktsionäri (seisuga 31.12.2013 – 1 759 aktsionäri).

AS-i Silvano Fashion Group aktsionärid, kelle osalus ületas 5%, seisuga 31.12.2014:

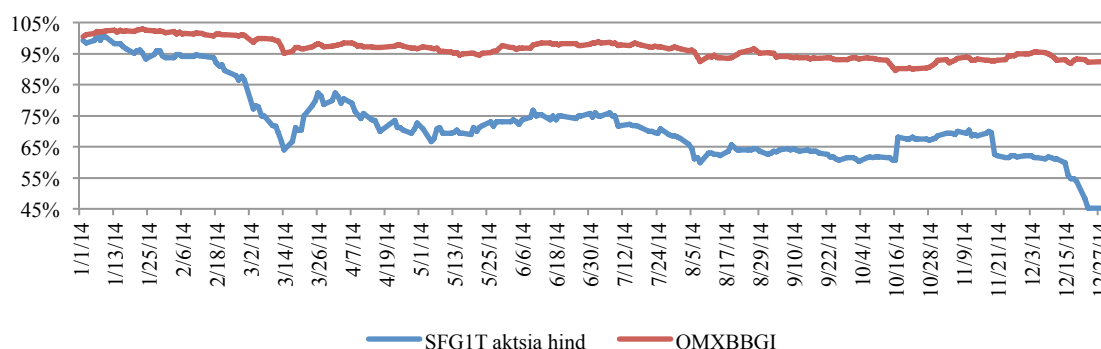
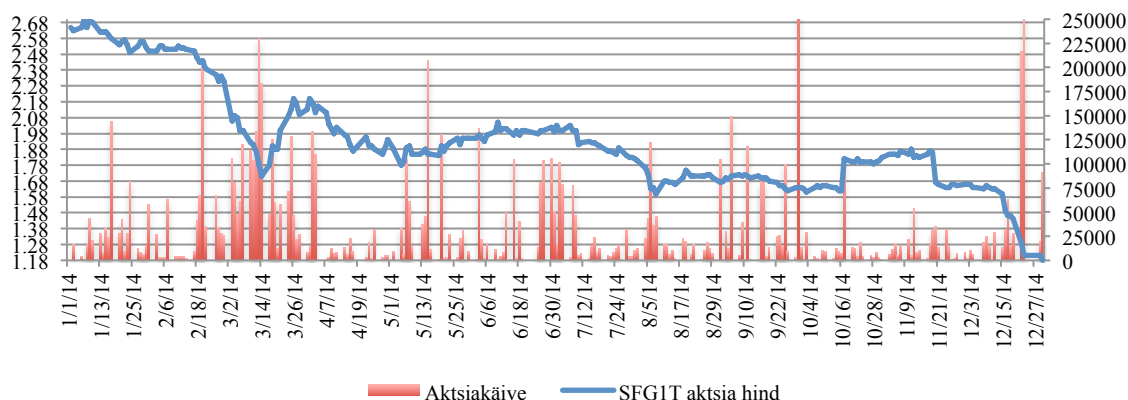
Nimi	Aktsiate arv	Osalus aktsiakapitalis
<b>Suuraktsionärid</b>	<b>21 436 264</b>	<b>54,96%</b>
CLEARSTREAM BANKING LUXEMBOURG S.A. CLIENTS	8 004 565	20,52%
SEB PANK AS_NON-RESIDENT RETAIL CLIENTS	8 000 000	20,51%
KRAJOWY DEPOZYT PAPIEROW WARTOŚCIOWYCH S.A. [J]	5 431 699	13,93%
<b>Väikeaktsionärid</b>	<b>17 563 736</b>	<b>45,04%</b>
<b>Aktsiate arv kokku</b>	<b>39 000 000</b>	<b>100,00%</b>

AS-i Silvano Fashion Group aktsionärid, kelle osalus ületas 5%, seisuga 31.12.2013:

Nimi	Aktsiate arv	Osalus aktsiakapitalis
<b>Suuraktsionärid</b>	<b>22 925 509</b>	<b>58,19%</b>
SEB PANK AS_NON-RESIDENT RETAIL CLIENTS	8 000 000	20,30%
CLEARSTREAM BANKING LUXEMBOURG S.A. CLIENTS	7 639 372	19,39%
KRAJOWY DEPOZYT PAPIEROW WARTOŚCIOWYCH S.A. [J]	7 286 137	18,49%
<b>Väikeaktsionärid</b>	<b>16 474 491</b>	<b>41,81%</b>
<b>Aktsiate arv kokku</b>	<b>39 400 000</b>	<b>100,00%</b>

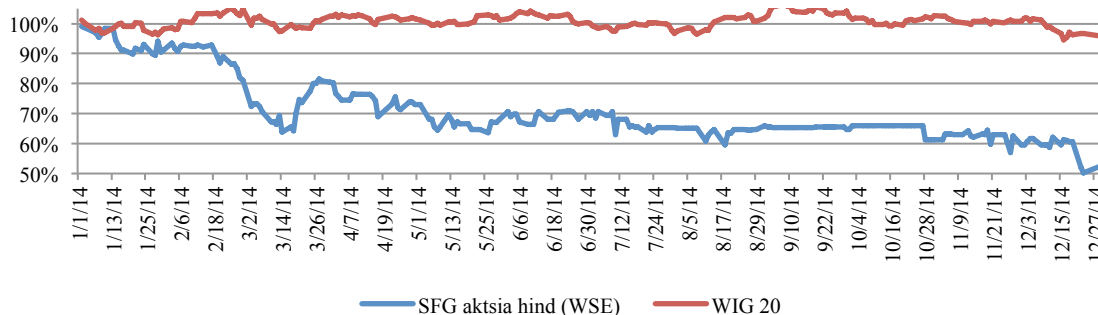
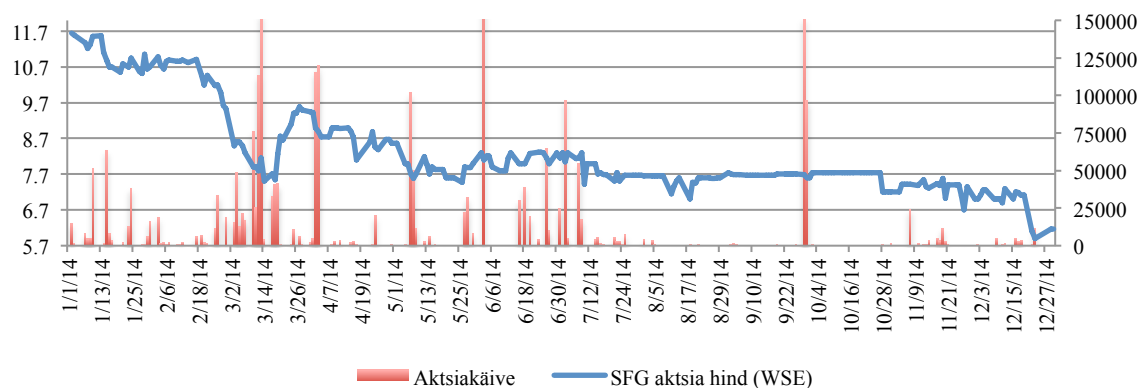
**Aksia hind ja kauplemissstatistika Tallinna börsil 2014. aasta 12 kuu jooksul (eurodes)**

2014. aasta 12 kuu jooksul oli AS-i Silvano Fashion Group aktsia kõrgeim hind Tallinna börsil 2,70 eurot ja madalaim hind 1,18 eurot.



**Aksia hind Varssavi börsil 2014. aasta 12 kuu jooksul (Poola zlotides)**

2014. aasta 12 kuu jooksul oli AS-i Silvano Fashion Group aktsia kõrgeim hind Varssavi börsil 11,89 zloti ja madalaim hind 5,70 zloti.



## Juhatuse deklaratsioon

AS-i Silvano Fashion Group juhatus on üle vaadanud ja kinnitanud 2014. aasta IV kvartali ja 12 kuu konsolideeritud vahefinantsaruande (edaspidi „vahearuanne“).

Juhatuse liikmed kinnitavad, et nende parima teadmise kohaselt annab vahearuanne õige ja õiglase ülevaate kontserni finantsseisundist, majandustulemustest ja rahavoogudest kooskõlas rahvusvaheliste finantsaruandluse standarditega, nagu need on vastu võetud Euroopa Liidu poolt, ja standardiga IAS 34 „Vahefinantsaruandlus“.

Lisaks kinnitavad juhatuse liikmed, et nende hinnangul annab vahearuanne õiglase ülevaate aruandlusperioodi jooksul toimunud olulistest muutustest kontserni tegevuses ja nende mõjust ning kirjeldab olulisi riske ja ebaselgusi, mis võivad avaldada kontsernile mõju järgmistel aruandeperioodidel.

Vahearuanne ei ole auditeeritud ega muul moel audiitorite poolt ülevaadatud.



---

Märt Meerits  
Juhatuse liige  
27. veebruar 2015



---

Aleksei Kadõrko  
Juhatuse liige  
27. veebruar 2015

**Konsolideeritud finantsseisundi aruanne**

tuhandetes eurodes	Lisad	31.12.2014	31.12.2013
<b>VARAD</b>			
<b>Käibevara</b>			
Raha ja pangakontod		13 308	19 165
Ettemaksed		233	196
Väljaantud laenud		329	0
Nõuded ostjate vastu ja muud nõuded	2	6 470	10 846
Varud	3	26 462	24 873
<b>Käibevara kokku</b>		<b>46 802</b>	<b>55 080</b>
<b>Põhivara</b>			
Pikaajalised ettemaksed		241	0
Investeeringud sidusettevõtetesse		84	124
Muud investeeringud		739	497
Edasilükkunud tulumaksuvara		649	460
Immateriaalne põhivara		687	719
Kinnisvarainvesteeringud		1 638	1 592
Materiaalne põhivara	4	16 510	18 157
<b>Põhivara kokku</b>		<b>20 548</b>	<b>21 549</b>
<b>VARAD KOKKU</b>		<b>67 350</b>	<b>76 629</b>
<b>KOHUSTUSED JA OMAKAPITAL</b>			
<b>Lühiajalised kohustused</b>			
Laenukohustused		0	79
Võlad tarnijatele ja muud võlad	5	9 703	10 837
Maksuvõlad		3 503	905
<b>Lühiajalised kohustused kokku</b>		<b>13 206</b>	<b>11 821</b>
<b>Pikaajalised kohustused</b>			
Edasilükkunud tulumaksukohustus		253	1 953
<b>Pikaajalised kohustused kokku</b>		<b>253</b>	<b>1 953</b>
<b>Kohustused kokku</b>		<b>13 459</b>	<b>13 774</b>
<b>Omakapital</b>			
Aktiivkapital	6	11 700	11 820
Ülekurss		13 066	13 822
Omaaktsiad	6	-585	-224
Kohustuslik reservkapital		1 306	1 306
Realiseerimata kursivahed		-5 649	-1 215
Jaotamata kasum		26 811	26 861
<b>Omakapital kokku, emaettevõtte omanike osa</b>		<b>46 649</b>	<b>52 370</b>
Mittekontrolliv osalus omakapitalis		7 242	10 485
<b>Omakapital kokku</b>		<b>53 891</b>	<b>62 855</b>
<b>OMAKAPITAL JA KOHUSTUSED KOKKU</b>		<b>67 350</b>	<b>76 629</b>

**Konsolideeritud kasumiaruanne**

tuhandetes eurodes	Lisad	IV kvartal 2014	IV kvartal 2013	12 kuud 2014	12 kuud 2013
Müügitulu	8	13 729	22 868	100 868	121 680
Müüdud toodangu kulu		-6 641	-15 183	-64 246	-78 815
<b>Brutokasum</b>		<b>7 088</b>	<b>7 685</b>	<b>36 622</b>	<b>42 865</b>
Turustuskulud		-2 884	-5 076	-15 661	-17 200
Üldhalduskulud		-1 751	-2 125	-7 403	-7 106
Muud äritulud		-142	-1	455	495
Muud ärikulud		-593	-289	-1 636	-2 211
<b>Ärikasum</b>		<b>1 718</b>	<b>194</b>	<b>12 377</b>	<b>16 843</b>
Tulu/(kulu) valuutakursi muutustest		1 214	48	714	-275
Muud finantstulud/(kulud)		270	294	690	1 015
<b>Finantstulud ja -kulud kokku</b>		<b>1 484</b>	<b>342</b>	<b>1 404</b>	<b>740</b>
Kasum kapitaliosaluse meetodil kajastatavatest sidusettevõtetest		5	-4	4	5
<b>Kasum enne tulumaksu ja kasumit /(kahjumit) rahaliste vahendite netopositsioonist</b>		<b>3 207</b>	<b>532</b>	<b>13 785</b>	<b>17 588</b>
Tulumaks		-1 241	10	-6 009	-3 894
<b>Kasum enne kasumit /(kahjumit) rahaliste vahendite netopositsioonist</b>		<b>1 966</b>	<b>542</b>	<b>7 776</b>	<b>13 694</b>
Kasum (kahjum) rahaliste vahendite netopositsioonist		-744	-422	2 681	-1 827
<b>Aruandeperioodi kasum</b>		<b>1 222</b>	<b>120</b>	<b>10 457</b>	<b>11 867</b>
Sealhulgas					
Emaettevõtte omanike osa		562	237	8 993	10 946
Mittekontrolliva osaluse osa		660	-117	1 464	921
Kasum aktsia kohta emaettevõtte omanike osast kasumis, nii tava kui lahustatud (eurodes)	7	0,01	0,01	0,23	0,28

**Konsolideeritud koondkasumiaruanne**

tuhandetes eurodes	Lisad	IV kvartal 2014	IV kvartal 2013	12 kuud 2014	12 kuud 2013
<b>Aruandeperioodi kasum</b>		<b>1 222</b>	<b>120</b>	<b>10 457</b>	<b>11 867</b>
Kursierinevused, välismaiste ettevõtete osa		-3 708	-478	-5 055	-1 430
<b>Perioodi koondkasum/-kahjum kokku</b>		<b>-2 486</b>	<b>-358</b>	<b>5 402</b>	<b>10 437</b>
Sealhulgas					
Emaettevõtte omanike osa		-2 633	-192	4 559	9 716
Mittekontrolliva osaluse osa		147	-166	843	721

**Konsolideeritud rahavoogude aruanne**

tuhandetes eurodes	12 kuud 2014	12 kuud 2013
<b>Rahavood äritegevusest</b>		
<b>Perioodi kasum</b>	<b>10 457</b>	<b>11 867</b>
Korrigeerimised:		
Põhivara amortisatsioon	3 045	2 629
Kasum kapitaliosaluse meetodil kajastatud investeringutest	4	-5
(Kasum)/kahjum materiaalse põhivara müügist	26	-18
Finantstulud ja -kulud kokku	302	-866
(Kasum)/kahjum rahaliste vahendite netopositsioonist	-2 679	1 827
Nõuete allahindlus	1 227	313
Tulumaksu kulu	6 009	3 894
Varude muutus	-1 589	-275
Muutus nõuetes ostjate vastu ja muude nõuete muutus	1 818	3 953
Muutus võlgades tarnijatele ja muude kohustuste muutus	-7 101	-437
Makstud intressid	-18	-30
Makstud tulumaks	-2 858	-4 199
<b>Kokku rahavood äritegevusest</b>	<b>8 643</b>	<b>18 654</b>
<b>Rahavood investeerimistegevusest</b>		
Saadud intressid	696	1 027
Saadud dividendid	0	126
Materiaalse põhivara müük	256	184
Antud laenud	-317	0
Antud laenude tagasimaksed	0	103
Materiaalse põhivara soetus	-420	-3 664
Immateriaalse põhivara soetus	-169	-466
Tütarettevõtte aktsiate soetus	-200	-602
<b>Kokku rahavood investeerimistegevusest</b>	<b>-154</b>	<b>-3 292</b>
<b>Rahavood finantseerimistegevusest</b>		
Saadud laenud	0	39
Laenude tagasimaksed	-72	0
Väljamakstud dividendid	-14 960	-4 518
Omaaktsiate tagasiost	-1 237	-204
Aktsiakapitali vähendus	0	-3 933
<b>Kokku rahavood finantseerimistegevusest</b>	<b>-16 269</b>	<b>-8 616</b>
<b>Raha ja raha ekvivalentide muutus</b>	<b>-7 780</b>	<b>6 746</b>
<b>Raha ja raha ekvivalendid perioodi alguses</b>	<b>19 165</b>	<b>16 260</b>
Hüperinflatsiooni mõju rahasaldodele	0	71
Mõju ümberarvutamisest esitlusvaluutasse	-1 308	-3 834
Valuutakursi muutuste mõju rahale	3 230	-78
<b>Raha ja raha ekvivalendid perioodi lõpus</b>	<b>13 308</b>	<b>19 165</b>

## Konsolideeritud omakapitali muutuste aruanne

tuhandetes eurodes	Aktσια- kapital	Üle- kurs	Oma- aktiad	Kohustuslik reservkapital	Realiseerimata kursivahed	Jaotamata kasum	Omakapital kokku, emaettevõtte omanike osa	Mittekontrolliv osalus	Omakapital kokku
<b>Saldo seisuga 31.12.2012</b>	<b>15 760</b>	<b>13 822</b>	<b>-20</b>	<b>1 306</b>	<b>15</b>	<b>20 513</b>	<b>51 396</b>	<b>10 053</b>	<b>61 449</b>
Hüperinflatsiooni mõju algsaldodele	0	0	0	0	0	-545	-545	765	220
Perioodi kasum	0	0	0	0	0	10 946	10 946	921	11 867
Perioodi muu koondkasum/-kahjum	0	0	0	0	-1 230	0	-1 230	-200	-1 430
<b>Perioodi muu koondkasum/-kahjum kokku</b>	<b>0</b>	<b>0</b>	<b>0</b>	<b>0</b>	<b>-1 230</b>	<b>10 946</b>	<b>9 716</b>	<b>721</b>	<b>10 437</b>
<b>Otse omakapitalis kajastatud tehingud omanikega</b>									
Makstud dividendid	0	0	0	0	0	-3 939	-3 939	-567	-4 056
Aktσιαkapitali vähendus	-3 940	0	0	0	0	0	-3 940	0	-3 940
Muutused mittekontrollivas osaluses	0	0	0	0	0	-114	-114	-487	-601
Omaaktiaste tagasiost	0	0	-204	0	0	0	-204	0	-204
<b>Otse omakapitalis kajastatud tehingud omanikega kokku</b>	<b>-3 940</b>	<b>0</b>	<b>-204</b>	<b>0</b>	<b>0</b>	<b>-4 053</b>	<b>-8 197</b>	<b>-567</b>	<b>-9 251</b>
<b>Saldo seisuga 31.12.2013</b>	<b>11 820</b>	<b>13 822</b>	<b>-224</b>	<b>1 306</b>	<b>-1 215</b>	<b>26 861</b>	<b>52 370</b>	<b>10 485</b>	<b>62 855</b>
<b>Saldo seisuga 31.12.2013</b>	<b>11 820</b>	<b>13 822</b>	<b>-224</b>	<b>1 306</b>	<b>-1 215</b>	<b>26 861</b>	<b>52 370</b>	<b>10 485</b>	<b>62 855</b>
Hüperinflatsiooni mõju algsaldodele	0	0	0	0	0	2 380	2 380	-550	1 830
Perioodi kasum	0	0	0	0	0	8 993	8 993	1 464	10 457
Perioodi muu koondkasum/-kahjum	0	0	0	0	-4 434	0	-4 434	-621	-5 055
<b>Perioodi muu koondkasum/-kahjum kokku</b>	<b>0</b>	<b>0</b>	<b>0</b>	<b>0</b>	<b>-4 434</b>	<b>8 993</b>	<b>4 559</b>	<b>843</b>	<b>5 402</b>
<b>Otse omakapitalis kajastatud tehingud omanikega</b>									
Makstud dividendid	0	0	0	0	0	-11 640	-11 640	-3 320	-14 960
Aktσιαkapitali vähendus	-120	-756	876	0	0	0	0	0	0
Muutused mittekontrollivas osaluses	0	0	0	0	0	217	217	-217	0
Omaaktiaste tagasiost	0	0	-1 237	0	0	0	-1 237	0	-1 237
<b>Otse omakapitalis kajastatud tehingud omanikega kokku</b>	<b>-120</b>	<b>-756</b>	<b>-361</b>	<b>0</b>	<b>0</b>	<b>-11 423</b>	<b>-12 660</b>	<b>-3 537</b>	<b>-16 197</b>
<b>Saldo seisuga 31.12.2014</b>	<b>11 700</b>	<b>13 066</b>	<b>-585</b>	<b>1 306</b>	<b>-5 649</b>	<b>26 811</b>	<b>46 649</b>	<b>7 241</b>	<b>53 891</b>

## Konsolideeritud vahearuanne lisad

### Lisa 1 Kokkuvõtte olulistest arvestuspõhimõtetest

AS Silvano Fashion Group on äriühing, mis on registreeritud Eestis. Käesolev kontserni vahearuanne on koostatud 31. detsembril 2014 lõppenud aruandeperioodi kohta ning hõlmab emaettevõtet ja tema tütarettevõtteid.

Vahearuanne koostamisel rakendatud peamisi arvestuspõhimõtteid on kirjeldatud alljärgnevalt. Nimetatud arvestuspõhimõtteid on järjepidevalt kasutatud kõigi aruandes toodud perioodide puhul, kui ei ole öeldud teisiti.

Vahearuanne ei ole auditeeritud ega muul moel välisaudiitorite poolt üle vaadatud.

#### Koostamise alused

Käesolev AS-i Silvano Fashion Group vahearuanne 31. detsembril 2014 lõppenud 12 kuu kohta on koostatud vastavalt Euroopa Liidu poolt vastu võetud rahvusvahelise finantsaruandluse standardi IAS 34 „Vahearuanne” nõuetele. Vahearuanne tuleks lugeda koos 2013. a. konsolideeritud majandusaasta aruandega, mis on koostatud kooskõlas rahvusvaheliste finantsaruandluse standarditega, nagu need on vastu võetud Euroopa Liidu poolt (IFRS — International Financial Reporting Standards).

Vahearuanne koostamisel on kasutatud samu arvestuspõhimõtteid, mis on kirjeldatud 2013. a. konsolideeritud majandusaasta aruandes. Vahearuanne perioodidel kasutatakse tulumaksu võlgnevuse arvutamisel eeldatavale aasta kogutulule rakendatavat maksumäära.

Vahearuanne on koostatud tuhandetes eurodes (EUR).

Hooajalised või tsüklilised tegurid kontserni majandustulemusi oluliselt ei mõjuta. Siiski on müügitulu puhkuste perioodil ja SRÜ riikide pühade ajal tavaliselt suurem kui teistel perioodidel.

#### Uued standardid ja tõlgendused

Lisaks 2013. a. konsolideeritud majandusaasta aruandes avalikustatud informatsioonile puuduvad IFRS-i või IFRIC-i tõlgendused, mis on kohustuslikud 1. jaanuaril 2014 või hiljem algavate aruandeaastate suhtes ja millel oleks olnud eeldatav oluline mõju kontsernile.

### Lisa 2 Nõuded ostjate vastu ja muud nõuded

tuhandetes eurodes	31.12.14	31.12.13
Nõuded kolmandate osapoolte vastu	5 920	8 741
Nõuded seotud osapoolte vastu	165	532
Nõuete väärtuse langus	-1 182	-640
Maksude ettemaksed	1 347	1 949
Muud nõuded	220	264
<b>Kokku</b>	<b>6 470</b>	<b>10 846</b>

Ostjatelt laekumata arvete ja muude nõuete õiglase väärtus ei erine oluliselt nende raamatupidamisväärtusest, mis põhineb hinnangulistel diskonteeritud rahavoogudel. Kõigi pikaajaliste nõuete realiseerumise tähtaeg on hiljem kui üks aasta alates bilansipäevast.

### Lisa 3 Varud

tuhandetes eurodes	31.12.14	31.12.13
Tooraine ja materjal	4 379	6 017
Lõpetamata toodang	1 602	3 024
Valmistoodang	19 474	15 570
Muud varud	1 007	262
<b>Kokku</b>	<b>26 462</b>	<b>24 873</b>



**Lisa 4 Materiaalne põhivara**

tuhandetes eurodes	Maa ja ehitised	Masina- ja seadmed	Muu inventar	Lõpetamata ehitised	Kokku
<b>31.12.2012</b>					
Soetusmaksumus	7 627	21 855	5 386	1 459	36 327
Akumuleeritud kulum	-2 494	-13 365	-3 427	0	-19 286
<b>Jääkmaksumus</b>	<b>5 133</b>	<b>8 490</b>	<b>1 959</b>	<b>1 459</b>	<b>17 041</b>
<b>Muutused 2013. a. 12 kuu jooksul</b>					
Hüperinflatsiooni mõju algsaldodele	734	1 199	243	69	2 245
Soetused ja parendused	114	143	123	3 284	3 664
Võõrandamised	0	-11	-152	0	-163
Ümbergrupeerimised	273	3 532	618	-4 424	-1
Amortisatsioonikulu	-236	-1 458	-710	0	-2 404
Realiseerimata kursivahed	-683	-1 111	-237	-194	-2 225
<b>Jääkmaksumus perioodi lõpus</b>	<b>5 335</b>	<b>10 784</b>	<b>1 844</b>	<b>194</b>	<b>18 157</b>
<b>31.12.13</b>					
Soetusmaksumus	8 091	25 632	5 490	194	39 407
Akumuleeritud kulum	-2 756	-14 848	-3 646	0	-21 250
<b>Jääkmaksumus</b>	<b>5 335</b>	<b>10 784</b>	<b>1 844</b>	<b>194</b>	<b>18 157</b>
<b>31.12.2013</b>					
Soetusmaksumus	8 091	25 633	5 482	194	39 400
Akumuleeritud kulum	-2 756	-14 847	-3 640	0	-21 243
<b>Jääkmaksumus</b>	<b>5 335</b>	<b>10 786</b>	<b>1 842</b>	<b>194</b>	<b>18 157</b>
<b>Muutused 2014. a. 12 kuu jooksul</b>					
Hüperinflatsiooni mõju algsaldodele	786	1 467	235	28	2 516
Soetused ja parendused	0	37	105	278	420
Võõrandamised	0	-29	-118	-135	-282
Ümbergrupeerimised	4	216	102	-322	0
Amortisatsioonikulu	-256	-1 767	-668	0	-2 691
Realiseerimata kursivahed	-482	-958	-151	-19	-1 610
<b>Jääkmaksumus perioodi lõpus</b>	<b>5 387</b>	<b>9 752</b>	<b>1 347</b>	<b>24</b>	<b>16 510</b>
<b>31.12.2014</b>					
Soetusmaksumus	8 556	26 737	5 424	24	40 741
Akumuleeritud kulum	-3 169	-16 985	-4 077	0	-24 231
<b>Jääkmaksumus</b>	<b>5 387</b>	<b>9 752</b>	<b>1 347</b>	<b>24</b>	<b>16 510</b>

Seisuga 31.12.2014 ei olnud kontsernil olulisi siduvaid kohustusi materiaalse põhivara ostmiseks.

## Lisa 5 Võlad tarnijatele ja muud kohustused

tuhandetes eurodes	31.12.14	31.12.13
Võlad tarnijatele	5 829	7 707
Viitvõlad	1 333	1 565
Eraldised	203	846
Muud kohustused	2 338	719
<b>Kokku</b>	<b>9 703</b>	<b>10 837</b>

Võlgnevuste tarnijate ees ja muude kohustuste õiglasel väärtusel ei erine olulisel määral nende raamatupidamislikust väärtusest.

## Lisa 6 Omakapital

### Aktsiad

Seisuga 31. detsember 2014 moodustas AS-i Silvano Fashion Group registreeritud aktsiakapital 11 700 tuhat eurot, mis jagunes 39 000 000 aktsiaks nimiväärtusega 0,30 eurot aktsia (seisuga 31.12.2013 vastavalt 11 820 tuhat eurot ja 0,30 eurot aktsia kohta). Kõik AS-i Silvano Fashion Group aktsiad on lihtaktsiad ja kõik on nimelised. Iga lihtaktsia annab omanikule aktsionäride üldkoosolekul ühe hääle. Nimeliste aktsiate kohta aktsiatähte välja ei anta. Aktsiaraamat on elektrooniline ja seda hoitakse Eesti Väärtpaberikeskuses. Kõigi aktsiate eest on tasutud.

Seisuga 31.12.2014 oli AS-il Silvano Fashion Group 1 772 aktsionäri (seisuga 31.12.2013: 1 759 aktsionäri).

## Lisa 7 Kasum aktsia kohta

2014. aasta 12 kuu (2013. aasta 12 kuu) tavakasumi leidmiseks aktsia kohta võetakse arvutuste aluseks omanike osa kasumist ja lihtaktsiate kaalutud keskmine arv.

tuhandetes aktsiates	12 kuud 2014	12 kuud 2013
Lihtaktsiate arv perioodi algul	39 400	39 400
Ettevõttele kuuluvate oma aktsiate mõju perioodi algul	-88	-7
Lihtaktsiate arv perioodi lõpus	39 000	39 400
Ettevõttele kuuluvate oma aktsiate mõju perioodi lõpus	-308	-43
<b>Perioodi kaalutud keskmine lihtaktsiate arv</b>	<b>38 692</b>	<b>39 357</b>

tuhandetes eurodes	12 kuud 2014	12 kuud 2013
Perioodi kasum, emaettevõtte omanike osa	8 993	10 945
Tava kasum aktsia kohta (eurodes)	0,23	0,28
Lahustatud kasum aktsia kohta (eurodes)	0,23	0,28

Lahustatud kasum aktsia kohta ei erine tava kasumist aktsia kohta, kuna kontsernil puuduvad finantsinstrumendid, mis võimaldavad lahustada kasumit aktsia kohta.

## Lisa 8. Müügitulu

tuhandetes eurodes	12 kuud 2014	12 kuud 2013
Hulgimüügitulu	79 144	100 259
Jaemüügitulu	21 158	20 707
Allhanked ja teenused	111	296
Muu käive	455	418
<b>Kokku</b>	<b>100 868</b>	<b>121 680</b>

## Lisa 9 Tehingud seotud osapooltega

Järgmisi osapooli loetakse seotud osapoolteks;

- Aksionärid, kellel on otseselt või kaudselt hääleõigus emaeettevõttes või selle tütarettevõtetes, mis annab neile olulise mõju emaeettevõtte või selle tütarettevõtete üle, ja nende kontrolli alla olevad ettevõtted.
- Sidusettevõtted – ettevõtted, mille üle emaeettevõttel või selle tütarettevõtetel on oluline mõju;
- Emaeettevõtte ja selle tütarettevõtete juhatuse ja nõukogu liikmed ja nende lähedased pereliikmed ja ettevõtted, mis on nende kontrolli või olulise mõju all.

Kontserni omanikeks on juriidilised ja füüsilised isikud ning ükski aktsionär ei oma ainuisikuliselt kontrolli kontserni tegevuse üle. Juhtkonna hinnangul ei erinenud tehingutes seotud osapooltega rakendatud hinnad oluliselt turuhindadest.

### Kaupade ja teenuste müük

tuhandetes eurodes	12 kuud 2014	12 kuud 2013
Sidusettevõtted	2 603	5 644
<b>Kokku</b>	<b>2 603</b>	<b>5 644</b>

### Saldod seotud osapooltega

tuhandetes eurodes	12 kuud 2014	12 kuud 2013
Nõuded sidusettevõtete vastu	165	532
<b>Kokku</b>	<b>165</b>	<b>532</b>

### Kontserni juhtkonna võtmeisikute hüvitised (sh. tütarettevõtete juhtkond)

tuhandetes eurodes	12 kuud 2014	12 kuud 2013
Tasud ja hüvitised	1 305	647
<b>Kokku</b>	<b>1 305</b>	<b>647</b>

## Lisa 10 Tegevussegmentid

Kontserni segmentide kindlaksmääramisel lähtutakse perioodilistest aruannetest, mida emaeettevõtte juhatuse ja nõukogu jooksvalt jälgivad ja analüüsivad.

Nõukogu ja juhatuse analüüsivad äritegevust põhiliselt tegevuse aspektidest, jälgides eraldi hulgimüügi ja jaemüügi valdkonna tegevusi.

- Hulgimüügi segmenti kuulub naistepesu ostmine, tootmine ja turustamine kontsernivälise hulgimüügiklientide kaudu ja jaemüügisegmentidele. Kontserni tootmisrajatised asuvad samuti Lätis ja Valgevenes.
- Jaemüügi segmenti kuulub naistepesu ostmine hulgimüügisegmentidelt ja edasine müük kontserni jaemüügivõrgu kaudu Lätis ja Valgevenes.

Hulgimüügi ja jaemüügi segmentid on omavahel tugevalt seotud peamiselt kaupade müügi kaudu hulgimüügi segmentist edasimüügiks omaenda jaemüügivõrgus. Mõlema avalikustatava segmenti arvestuspõhimõtted on samad. Juhtkonna hinnangul on segmentivahelised tehingud tehtud sõltumatute osapoolte vahel.

Tegevustulemuste mõõtmisel on aluseks võetud segmenti müügitulu, segmenti kasum enne intresse, makse ja amortisatsiooni (EBITDA) ja segmenti puhaskasum. EBITDA on kasum enne kulumit, finantstulusid ja –kulusid ning kasumit (kahjumit) rahaliste vahendite netopositsioonist. Need mõõdikud on toodud sisearuannetes, mida vaatavad läbi juhatuse ja nõukogu. Tegevustulemusi mõõdetakse segmenti EBITDA abil, kuna juhtkond leiab, et selline informatsioon on kõige asjakohasem konkreetse segmenti tulemuste hindamisel võrreldes teiste samas tööstusharus tegutsevate majandusüksustega.

Intressitulud ja -kulud ei ole tegevussegmentide põhitegevusalaks ning neid eraldi ei esitata ega kasutata juhatuse poolt kriteeriumina segmentide tegevustulemuste hindamisel. Seetõttu on intressitulud ja –kulud kajastatud netosummas.

Jaotamata tulud sisaldavad tulu teenuste osutamisest, komisjonitasudest ja renditulu.

**Tegevussegmentid 12 kuud 2014. a.**

tuhandetes eurodes	Naiste- pesu jae- müük	Naiste- pesu hulgi- müük	Segmentid kokku	Jaotamata	Elimineeri- mised	Kokku
Müügitulu kontsernivälistelt klientidelt	<b>21 158</b>	<b>79 144</b>	<b>100 302</b>	<b>566</b>		<b>100 868</b>
Müügitulu segmentidevahelistest tehingutest	0	12 756	12 756	0	-12 756	0
<b>EBITDA</b>	<b>3 545</b>	<b>11 320</b>	<b>14 865</b>	<b>557</b>		<b>15 422</b>
Põhivara kulum	-294	-1 899	-2 193	-852	0	-3 045
<b>Ärikasum, EBIT</b>	<b>3 251</b>	<b>9 421</b>	<b>12 672</b>	<b>-295</b>	<b>0</b>	<b>12 377</b>
Kasum kapitaliosaluse meetodil kajastatavatest sidusettevõtetest	0	4	4	0	0	4
Finantstulud ja -kulud kokku	297	885	1 182	222	0	1 404
Tulumaks	-340	-3 765	-4 105	-1 904	0	-6 009
Kasum rahaliste vahendite netopositsioonist	-431	2 453	2 022	659	0	2 681
<b>Puhaskasum</b>	<b>2 777</b>	<b>8 998</b>	<b>11 775</b>	<b>-1 318</b>	<b>0</b>	<b>10 457</b>
Investeeringud sidusettevõttesse	0	84	84	0	0	84
Muud tegevussegmenti varad	7 610	46 630	54 240	13 026	0	67 266
Avalikustatava segmenti kohustused	1 325	8 624	9 949	3 510	0	13 459
Investeeringud põhivarasse	66	396	462	126	0	588
Töötajate arv perioodi lõpus	481	2 264	2 745	4		2 749

**Tegevussegmentid 12 kuud 2013. a.**

tuhandetes eurodes	Naiste- pesu jae- müük	Naiste- pesu hulgi- müük	Segmentid kokku	Jaotamata	Elimineeri- mised	Kokku
Müügitulu kontsernivälistelt klientidelt	<b>20 707</b>	<b>100 259</b>	<b>120 966</b>	<b>715</b>		<b>121 681</b>
Müügitulu segmentidevahelistest tehingutest	0	11 613	11 613	0	-11 613	0
<b>EBITDA</b>	<b>2 517</b>	<b>16 603</b>	<b>19 120</b>	<b>352</b>	<b>0</b>	<b>19 472</b>
Põhivara kulum	-248	-2 291	-2 539	-90	0	-2 629
<b>Ärikasum, EBIT</b>	<b>2 269</b>	<b>14 312</b>	<b>16 581</b>	<b>262</b>	<b>0</b>	<b>16 843</b>
Kasum kapitaliosaluse meetodil kajastatavatest sidusettevõtetest	0	5	5	0	0	5
Finantstulud ja -kulud kokku	352	302	654	86	0	740
Tulumaks	-329	-3 548	-3 877	-17	0	-3 894
Kasum rahaliste vahendite netopositsioonist	-743	-1 084	-1 827	0	0	-1 827
<b>Puhaskasum</b>	<b>1 549</b>	<b>9 988</b>	<b>11 537</b>	<b>330</b>	<b>0</b>	<b>11 867</b>
Investeeringud sidusettevõttesse	0	124	124	0	0	124
Muud tegevussegmenti varad	6 767	63 822	70 589	5 916	0	76 505
Avalikustatava segmenti kohustused	1 268	12 478	13 746	28	0	13 774
Investeeringud põhivarasse	146	3 984	4 130	0	0	4 130
Töötajate arv perioodi lõpus	496	2 666	3 162	3		3 165

### Müügitulu ja põhivara jaotus geograafiliste piirkondade lõikes

Allolevas tabelis olevate müügitulude arvestamisel lähtutakse klientide geograafilisest paiknemisest, segmendi varade puhul lähtutakse varade geograafilisest paiknemisest.

tuhandetes eurodes	<b>Müügitulu</b>	<b>Müügitulu</b>	<b>Põhivara</b>	<b>Põhivara</b>
	<b>12 kuud 2014</b>	<b>12 kuud 2013</b>	<b>31.12.2014</b>	<b>31.12.2013</b>
Venemaa	55 266	71 326	423	174
Valgevene	29 982	30 794	19 648	20 821
Ukraina	4 352	8 514	2	4
Kasahstan	3 823	3 824	0	0
Balti riigid	3 146	2 733	475	550
Moldova	1 905	2 267	0	0
Muud riigid	2 394	2 222	0	0
<b>Kokku</b>	<b>100 868</b>	<b>121 680</b>	<b>20 548</b>	<b>21 549</b>