

Delårsrapport Q1 2015

Första kvartalet 2015

- Orderingången ökade med 21 % till 586 MSEK (486)
- Nettoomsättningen ökade med 21 % till 563 MSEK (466)
- Rörelseresultat (EBITA) ökade med 34 % till 63 MSEK (47)
- Resultat före skatt ökade med 36 % till 57 MSEK (42)
- Resultat efter skatt ökade med 37 % till 44 MSEK (32)
- Resultat per aktie uppgick till 1,90 kr (1,38)
- Förvärv av AB Ernst Hj Rydahl Bromsbandsfabrik



Stark inledning på året

OEM har haft en stark inledning på 2015 och trenden från tidigare kvartal håller i sig. Första kvartalet bjöd både på omsättnings- och resultatrekord. Det är flera samverkande faktorer som ligger bakom utvecklingen. På några av våra marknader ser vi en industrikonjunktur som, rent generellt, utvecklas i positiv riktning. Det gäller inte minst i Sverige. På de marknader där industrin har en något sämre utveckling fortsätter OEM att ta marknadsandelar. På flertalet av våra verksamheter får vi också en positiv påverkan av den starkare euron och dollarn.

Orderingången under första kvartalet ökade med 20 procent till 574 MSEK och nettoomsättningen med 21 procent till 555 MSEK. Av nettoomsättningsökningen står valutaeffekter för 7 procent och förvärv för 9 procent, vilket ger en organisk tillväxt på 5 procent. Rörelseresultatet (EBITA) uppgick till 61 MSEK (47), vilket är en ökning med 31 procent. EBITA-marginalen uppgick till 11 procent (10).

Regionernas utveckling

Region Finland/Baltikum har utvecklats fortsatt starkt under första kvartalet med en organisk tillväxt på 19 procent. Vi ser dock att vi inte får med oss effekterna av omsättningsökningen i vårt resultat. Detta kan till viss del förklaras med lägre marginaler, men också av att vi har valt att fortsatt investera i våra verksamheter till skillnad från många av våra konkurrenter. I vår största region, Sverige, uppgick den organiska tillväxten till 4 procent, vilket är i linje eller något bättre än vår bedömda syn på marknadsutvecklingen. Resultatet ökar samtidigt med 37 procent och vi får, i de flesta av våra verksamheter, god hjälp av valutan. I vår tredje region är bilden tudelad. På våra mogna marknader Danmark och Storbritannien har vi ingen eller en något negativ tillväxt, vilket kompenseras av en starkare trend i Norge och centrala Östeuropa. Sett till regionen som helhet uppgick den organiska tillväxten till 2 procent.

Ett större förvärv genomfört

I början av året förvärvade vi AB Ernst Hj Rydahl Bromsbandsfabrik. Bolaget är en av Nordens ledande leverantörer av broms- och friktionskomponenter och tillför ett, för OEM, helt nytt marknadssegment. Rydahls årsomsättning uppgick vid förvärvet till cirka 120 MSEK, vilket kan ställas i relation till vår målsättning om en årlig förvärvad omsättning om minst 100 MSEK. Ambitionen är dock att fortsätta utvärdera intressanta förvärvskandidater även under de kommande kvartalen.

Fortsatt positiv syn

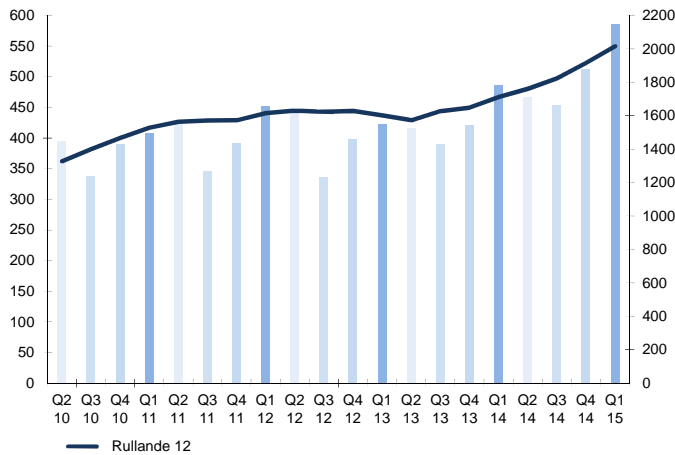
När vi gick in i 2015 lämnade vi ett år bakom oss med en bra tillväxt i samtliga våra regioner och det resultatmässigt bästa året i OEM:s historia. När vi nu sammanfattar det första kvartalet 2015 ser vi att den goda utvecklingen fortsätter. Vi har en trygghet i vår affärsmodell med stora och små enheter som tillsammans ger en stabil helhet. Vi har kompetenta och engagerade medarbetare som gör många bra affärer och skapar värde för våra kunder och leverantörer.



Jörgen Zahlin

Vd och koncernchef

Orderingång MSEK



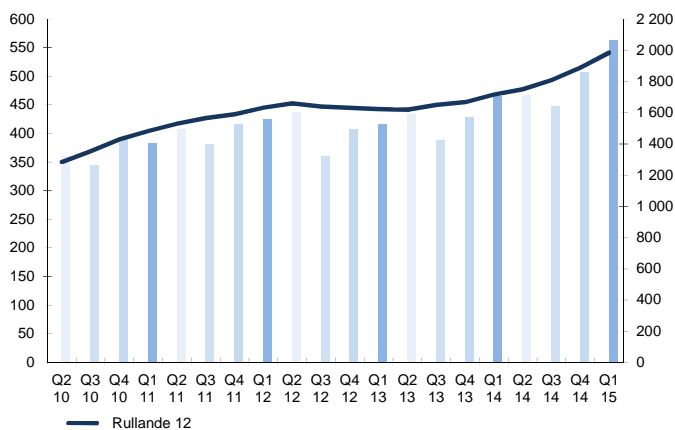
Orderingång

Orderingången uppgick till 586 MSEK (486), vilket är en ökning med 21 %. För jämförbara enheter ökade orderingången med 12 % och förvärvad orderingången uppgick till 9 %. Orderingången var 4 % högre än nettoomsättningen under första kvartalet 2015.

Orderstocken per 31 mars 2015 uppgick till 286 MSEK (236).

Ökningen för jämförbara enheter under första kvartalet visar på ett något starkare affärsläge på flertalet marknader.

Nettoomsättning MSEK

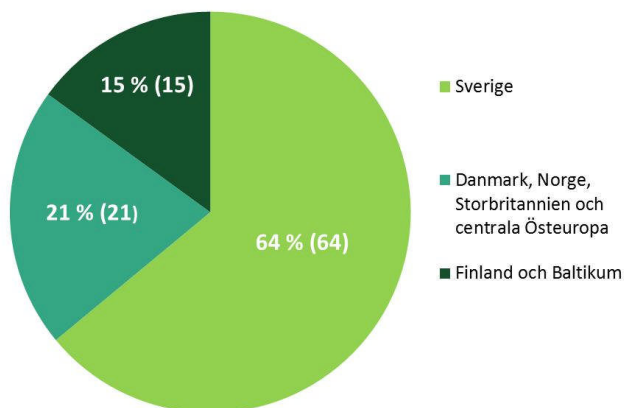


Omsättningsutveckling

Nettoomsättningen uppgick till 563 MSEK (466), vilket är en ökning med 21 %. För jämförbara enheter ökade nettoomsättningen med 12 % och den förvärvade nettoomsättningen uppgick till 9 %. Valutapåverkan på nettoomsättningen har varit positiv och har uppgått till 6 %.

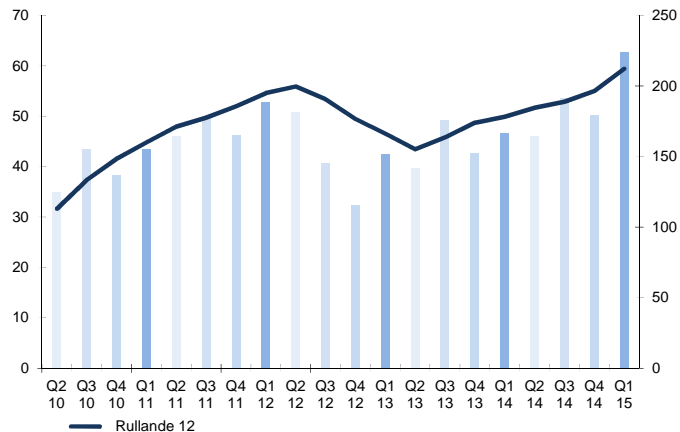
Jämfört med motsvarande kvartal föregående år finns störst positiv nettoomsättningstillväxt i OEM Electronics, Svenska Batteripoolen, OEM Automatic och Telfa i Sverige samt verksamheterna i Baltikum, Tjeckien, Polen och Norge.

Andel per region

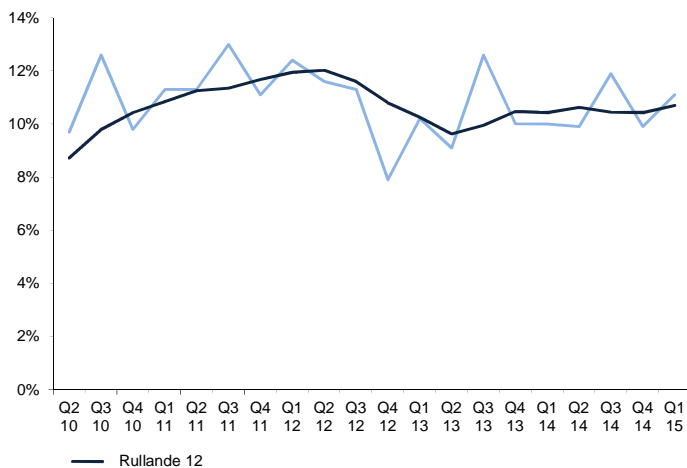


Den procentuella fördelningen mellan regionerna är oförändrad jämfört med motsvarande period föregående år. Jämfört med sista kvartalet föregående år ökar Sverige med 1 % och Danmark, Norge, Storbritannien och centrala Östeuropa minskar med 1 %.

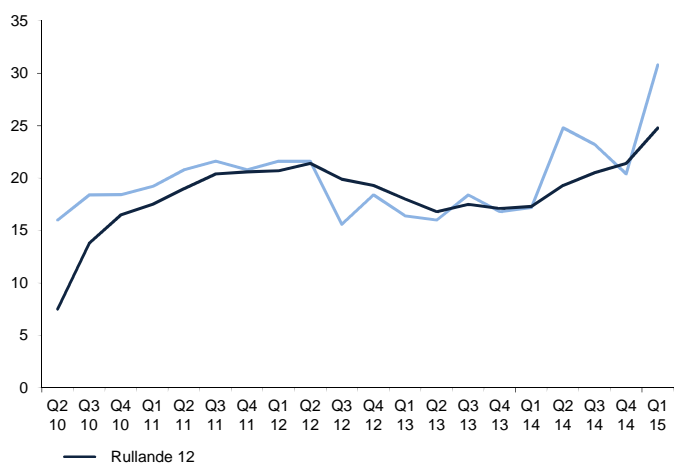
EBITA MSEK



EBITA-marginal



Räntabilitet på eget kapital



Resultatutveckling

Rörelseresultatet före avskrivningar av immateriella anläggningstillgångar hänförliga till förvärv (EBITA) uppgick till 63 MSEK (47), vilket är en ökning med 34 %.

Under kvartal ett föregående år togs kostnader för tvist på 4,9 MSEK. Justeras den procentuella ökningen för denna tvist så uppgår ökningen till 23 %.

Rörelsemarginalen före avskrivning av immateriella anläggningstillgångar (EBITA-marginalen) uppgick till 11 % (10 %).

Rörelseresultatökningen är en konsekvens av högre nettoomsättning.

Resultatet efter skatt ökade med 37 % till 44 MSEK (32).

Resultat per aktie uppgick till 1,90 kronor (1,38).

Räntabilitet

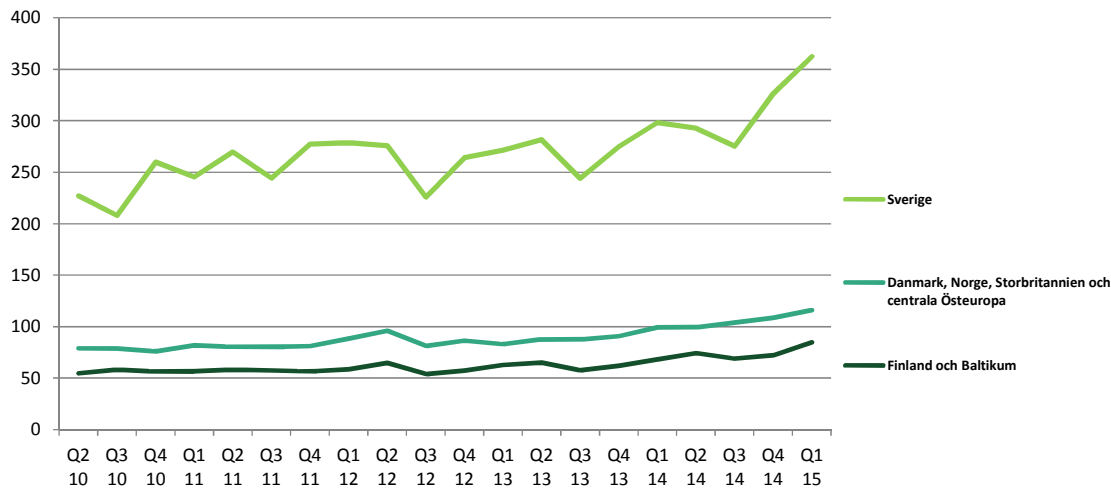
Räntabiliteten på eget kapital uppgick till 7,7 % jämfört med 4,3 % motsvarande kvartal föregående år.

På rullande 12 månader uppgick räntabiliteten på eget kapital till 25 % vilket överstiger målet på 20 %.

Eget kapital uppgick till 595 MSEK (757) och soliditeten uppgick till 49 % (62) per 31 mars 2015.

Omsättningsutveckling regionvis per kvartal

MSEK



Det är små procentuella förändringar mellan regionerna över tiden och samtliga tre regioner har en stabil tillväxt.

Sverige

OEM Automatic AB, OEM Motor AB, Telfa AB, Svenska Batteripoolen AB, Elektro Elco AB, Nexa Trading AB, OEM Electronics AB, Internordic Bearings AB, Svenska Helag AB, Flexitron AB, Agolux AB, Vanlid Transmission AB, Kübler Svenska AB och AB Ernst Hj Rydahl Bromsbandsfabrik.

MSEK	2015 Q1	2014 Q1	2014 Helår	Rullande 12
Orderingång	371	310	1 213	1 274
Nettoomsättning	362	298	1 193	1 257
EBITA	52	38	155	169
<i>EBITA-marginal</i>	14 %	13 %	13 %	13 %

Den ökande efterfrågan på befintliga enheter tillsammans med förvärvet av AB Ernst Hj Rydahl Bromsbandsfabrik, gör att nettoomsättningen ökade under första kvartalet med 21 % till 362 MSEK (298). För jämförbara enheter var ökningen 10 %. Valutakursförändringar har påverkat nettoomsättningen positivt med 6 %. I Sverige är den procentuella nettoomsättningstillväxten högst i OEM Electronics, Svenska Batteripoolen, OEM Automatic och Telfa.

Även orderingången var god och uppgick till 371 MSEK (310), vilket är en ökning med 20 %. Orderingången var 2 % högre än nettoomsättningen under första kvartalet 2015 vilket är en positiv signal.

EBITA ökade med 39 % till 52 MSEK (38). Under kvartal ett föregående år togs kostnader för tvist på 4,9 MSEK. Justeras den procentuella ökningen för denna tvist så uppgår ökningen till 23 %.

Finland och Baltikum

OEM Automatic FI, Akkupojat Oy, OEM Electronics FI, OEM Automatic OU, OEM Automatic UAB, OEM Automatic SIA, OEM Automatic (Shanghai) Co.Ltd.

MSEK	2015 Q1	2014 Q1	2014 Helår	Rullande 12
Orderingång	86	71	287	302
Nettoomsättning	85	68	284	300
EBITA	6	5	20	21
<i>EBITA-marginal</i>	7 %	7 %	7 %	7 %

Finsk industri har generellt en svag efterfrågan men trots detta ökar nettoomsättningen under första kvartalet med 24 % till 85 MSEK (68). Valutakursförändringar påverkade nettoomsättningen positivt med 6 %. Detta innebär att den organiska tillväxten har varit 18 %.

Även orderingången var god och uppgick till 86 MSEK (71), vilket är en ökning med 22 %.

Orderingången var 2 % högre än nettoomsättningen under första kvartalet 2015 vilket är en positiv signal.

EBITA ökade med 24 % till 5,9 MSEK (4,7) vilket i huvudsak beror på den högre nettoomsättningen. Trots omsättningsökningen ökar inte EBITA-marginalen. Vilket beror på lägre marginaler och fortsatta marknadsinvesteringar.

Danmark, Norge, Storbritannien och centrala Östeuropa

OEM Automatic Klitsö A/S, OEM Automatic AS, OEM Automatic Ltd, OEM Automatic Sp z o. o., OEM Electronics PL, OEM Automatic spol. s r.o., OEM Automatic s.r.o., OEM Automatic Kft.

MSEK	2015 Q1	2014 Q1	2014 Helår	Rullande 12
Orderingång	129	105	416	440
Nettoomsättning	116	99	411	428
EBITA	10	8	32	34
<i>EBITA-marginal</i>	9 %	8 %	8 %	8 %

Den ökande efterfrågan framför allt i Slovakien, Tjeckien, Polen och Norge gör att nettoomsättningen ökade under första kvartalet med 17 % till 116 MSEK (99). Förvärv har påverkat nettoomsättningen med 8 % och valutakursförändringen påverkade nettoomsättningen positivt med 7 % vilket innebär att den organiska tillväxten i regionen var 2 % under första kvartalet 2015.

Orderingången uppgick till 129 MSEK (105), vilket är en ökning med 23 %. Orderingången var 11 % högre än nettoomsättningen under första kvartalet 2015 vilket är en positiv signal.

EBITA ökade med 22 % till 10 MSEK (8,4) vilket i huvudsak beror på den ökade omsättningen.

Övrig finansiell information

Kassaflöde

Kassaflödet från den löpande verksamheten under första kvartalet uppgick till 40 MSEK (43). Det totala kassaflödet uppgick till 19 MSEK (25) under första kvartalet och har bl.a. påverkats av investeringsverksamheten med -20 MSEK (-25).

Investeringar

Koncernens investeringar i anläggningstillgångar uppgick till 20 MSEK (26) och är hänförligt till fastigheter, maskiner och inventarier med 8 MSEK (4), immateriella tillgångar 12 MSEK (22), varav 12 MSEK (22) är relaterade till företagsförvärv.

Likviditet

Likvida medel, bestående av kassa- och bankmedel, uppgick till 99 MSEK (198). Likvida medel tillsammans med beviljade men ej utnyttjade krediter uppgick till 352 MSEK (548) per 31 mars, 2015.

Immateriella tillgångar

Resultatet har belastats med avskrivning av immateriella tillgångar med 6,1 MSEK (5,5). Redovisat värde i rapport över finansiell ställning uppgick per 31 mars, 2015 till 180 MSEK (174).

Soliditet

Soliditeten per 31 mars, 2015 uppgick till 49 % (62).

Anställda

Genomsnittligt antal anställda i koncernen under perioden var 706 personer (647).

Vid periodens utgång var antalet anställda 706 personer (643). Av denna ökning har 54 anställda tillkommit i samband med förvärv.

Aktieåterköp

Bolaget har under perioden inte återköpt några aktier. Totalt uppgår eget innehav i aktier till 61 847 aktier per 31 mars, 2015. Innehavet motsvarar 0,3 % av totala antalet aktier. Årsstämmans bemyndigande är upp till 10 % av antalet aktier, vilket motsvarar 2 316 930 st.

Förvärv

Den 26 januari 2015 förvärvades samtliga aktier i AB Ernst Hj Rydahl Bromsbandsfabrik, kallat Rydahls. Bolaget har sitt huvudkontor i Karlstad och försäljningskontor på ytterligare fem orter i Sverige och är en av Nordens ledande leverantörer av broms- och friktionskomponenter. Bolaget omsatte 117 MSEK under 2014. Bolaget har 44 anställda och ingår i region Sverige från och med 1 januari, 2015.

Köpeskillingen för förvärvade verksamhet uppgick till 21 MSEK samt en villkorad köpeskillning som baseras på verksamheternas utveckling under 2015 – 2016 och är beräknad till 8,5 MSEK. Förvärvet har påverkat OEM koncernens nettoomsättning med 30 MSEK och rörelseresultatet med 1,3 MSEK.

Preliminär förvärvskalkyl (MSEK)

	Redovisade värden i bolagen	Verkligt värde justering	Verkligt värde i koncernen
Förvärvade bolagens nettotillgångar vid förvärvstidpunkten			
Immateriella anläggningstillgångar	-	6,3	6,3
Övriga anläggningstillgångar	0,8	-	0,8
Varulager	28,3	-	28,3
Övriga omsättningstillgångar	16,1	-	16,1
Likvida medel	3,4	-	3,4
Uppskjuten skatteskuld	- 0,7	-1,4	-2,0
Övriga skulder	-29,0	-	-29,0
Netto identifierbara tillgångar/skulder	19,1	4,9	24,0
Koncerngoodwill	-	6,0	6,0
Köpeskillning, inklusive villkorad köpeskillning			30,0

Genom förvärven har övriga immateriella anläggningstillgångar ökat med 6,3 MSEK. Beloppet avser kundrelationer som kommer att skrivas av under 5 år. Koncerngoodwill är inte skattemässigt avdragsgilla.

OEM använder normalt en förvärvsstruktur med basköpeskillning och villkorad köpeskillning. Initialt värderas villkorad köpeskillning till nuvärdet av det sannolika utfallet, vilket för årets förvärv är 8,5 MSEK. Villkorad köpeskillning omfattar 2 år och utfallet kan maximalt bli 10 MSEK.

Transaktionskostnader för förvärv som genomförts under perioden uppgår till 0,0 MSEK.

Omvärdering villkorade köpeskillningar

Utvecklingen hos tidigare års genomförda förvärv har inte föranlett någon omvärdering av skuldförda villkorade köpeskillningar.

Redovisningsprinciper

Denna delårsrapport i sammandrag för koncernen har upprättats i enlighet med IAS 34

Delårsrapportering samt tillämpliga bestämmelser i årsredovisningslagen. Delårsrapporten för moderbolaget har upprättats i enlighet med årsredovisningslagens 9 kapitel, Delårsrapport och lagen om värdepappersmarknaden. För koncernen och moderbolaget har samma redovisningsprinciper och beräkningsgrunder tillämpats som i den senaste årsredovisningen. Det finns inte några IFRS-standarder eller IFRIC-uttalande med tillämpning fr. o m 2015 som har gett någon väsentlig effekt på koncernens resultat eller ställning.

Risker och osäkerhetsfaktorer

OEM koncernen utsätts genom sin verksamhet för både rörelserelaterade risker och finansiella risker. Som rörelserisker finns konkurrens- och verksamhetsrisk och som finansiella risker finns likviditets-, ränte- och valutarisk. OEM koncernens finansverksamhet och hantering av finansiella risker sker i huvudsak i moderbolaget. Det finns ramar för hur riskhantering ska bedrivas samt hur risker ska begränsas. Ramarna präglas av en låg risknivå. Utgångspunkten är en strukturerad och effektiv hantering av de finansiella risker som uppstår i verksamheten. För en fullständig redogörelse av risker som påverkar koncernen hänvisas till årsredovisningen för 2014 sidan 30 - 31 samt sidorna 75 - 77.

Utöver de risker och osäkerhetsfaktorer som beskrivs i årsredovisningen 2014 bedöms inte några väsentliga risker eller osäkerhetsfaktorer tillkommit eller fallit bort.

Pågående tvist

Tingsrätten i Lund har i början av april 2014 avkunnat dom i den tvist som dotterföretaget Internordic Bearings AB (IBS) varit involverad i, med ömsesidiga fordringskrav med en beställare och dennes försäkringsbolag, under påstående om avtalsbrott.

Domen innebär att IBS förlorat målet mot beställaren, men att dennes försäkringsbolag inte vunnit framgång i sin talan mot IBS, utan denna del ogillas av rätten.

Domen innebär att IBS till beställaren netto ska utge ersättning med 4,9 Mkr inkluderande rättegångskostnader, ränta samt med avdrag för den försäkringsersättning som IBS får via sitt eget försäkringsbolag. Beloppet ingår i bolagets och koncernens resultat under det första kvartalet 2014. Domen har överklagats till Hovrätten av motparten och dennes försäkringsbolag. IBS har också valt att överklaga domen. Hovrätten har meddelat prövningstillstånd i samtliga mål.

Transaktioner med närstående

Inga transaktioner mellan OEM och närstående som väsentligen påverkat koncernens och moderbolagets ställning och resultat har ägt rum under perioden.

Moderbolaget

Nettoomsättningen var 6,7 MSEK (6,7) och resultat efter finansiella poster uppgick till - 5,3 MSEK (- 5,5). Nettoomsättningen avser endast koncerninterna transaktioner. Ovan angivna risker och osäkerhetsfaktorer angivna för koncernen gäller även indirekt för moderbolaget.

Händelse efter rapportperiodens utgång

Inga väsentliga händelser har inträffat efter rapportperiodens utgång.

Tranås den 23 april 2015

Jörgen Zahlin
Verkställande Direktör och Koncernchef

Rapporten har ej varit föremål för särskild granskning av bolagets revisorer.

För kompletterande information kontakta VD Jörgen Zahlin 075-242 40 22 eller Ekonomidirektör Jan Cnattingius 075-242 40 03.

Informationen i denna rapport är sådan som OEM International AB (publ) är skyldig att offentliggöra enligt lagen om värdepappersmarknaden. Informationen har lämnats till media för offentliggörande den 23 april 2015 kl. 14.00.

Regionernas omsättning och resultat

OMSÄTTNING & RESULTAT PER REGION

Nettoomsättning (MSEK)

	Jan- mars 2015	Jan- mars 2014	Q4 2014	Q3 2014	Q2 2014	Rullande 12 mån	Helår 2014
Sverige, externa intäkter	362	298	326	275	293	1 257	1 193
Sverige, intäkter från andra segment	23	22	20	20	21	85	84
Finland och Baltikum, externa intäkter	85	68	72	69	74	300	284
Finland och Baltikum, intäkter från andra segment	1	1	1	1	1	3	3
Danmark, Norge, Storbritannien och centrala Östeuropa, externa intäkter	116	99	109	104	99	428	411
Danmark, Norge, Storbritannien och centrala Östeuropa, intäkter från andra segment	0	0	0	0	0	1	1
Övriga rörelsesegment/eliminering	-24	-23	-21	-21	-22	-89	-88
	563	466	507	448	466	1 985	1 887

Rörelseresultat (MSEK)

	Jan- mars 2015	Jan- mars 2014	Q4 2014	Q3 2014	Q2 2014	Rullande 12 mån	Helår 2014
Sverige	49	35	37	38	33	158	143
Finland och Baltikum	6	4	3	5	6	20	18
Danmark, Norge, Storbritannien och centrala Östeuropa	9	7	5	9	6	28	27
Koncerngemensamma funktioner	-6	-4	1	-3	-4	-11	-10
	58	42	46	49	41	194	179

Resultat, koncern (MSEK)

	Jan- mars 2015	Jan- mars 2014	Q4 2014	Q3 2014	Q2 2014	Rullande 12 mån	Helår 2014
Rörelseresultat	58	42	45	49	41	194	179
Finansiella poster netto	-1	-1	-1	-1	-1	-3	-3
Resultat före skatt	57	42	46	48	40	191	176

Koncernens utfall och ekonomiska ställning

RAPPORT ÖVER RESULTAT OCH ÖVRIGT TOTALRESULTAT FÖR KONCERNEN I SAMMANDRAG (MSEK)

	Jan- mars 2015	Jan- mars 2014	Q4 2014	Q3 2014	Q2 2014	Rullande 12 mån	Helår 2014
Nettoomsättning	563	466	507	448	466	1 985	1 887
Övriga rörelseintäkter	0	-	0	1	-	1	1
Rörelsens kostnader***	-494	-413	-451	-389	-414	-1 748	-1 667
Avskrivningar av anläggningstillgångar	-12	-11	-11	-11	-11	-44	-43
Rörelseresultat	58	42	46	49	41	194	179
Finansnetto	-1	-1	-1	-1	-1	-3	-3
Resultat före skatt	57	42	46	48	40	191	176
Skatt	-13	-10	-10	-10	-9	-42	-39
Periodens resultat	44	32	36	38	31	149	137
Övrigt totalresultat							
Periodens resultat	44	32	36	38	31	149	137
Poster som har omförts eller kan omföras till periodens resultat							
Periodens omräkningsdifferenser vid omräkning av utländska verksamheter	-1	1	6	1	6	12	14
Poster som inte kan omföras till periodens resultat							
Omvärdering av förmånsbestämda pensionsplaner	0	0	-1	0	2	1	0
Periodens övrigt totalresultat	-1	1	5	1	8	13	14
Periodens totalresultat	43	33	41	39	39	161	151
Periodens resultat per utestående aktier, kr*	1,90	1,38	1,56	1,65	1,33	6,44	5,92
Periodens resultat per totalt antal aktier, kr*	1,90	1,38	1,55	1,65	1,32	6,42	5,90
EBITA**	63	47	50	54	46	212	196

* Resultatet är hänförligt till moderbolagets aktieägare. Inga utspädnings effekter förekommer.

** Definition EBITA; Rörelseresultat före avskrivningar av immateriella anläggningstillgångar som uppkommit i samband med företagsförvärv.

RAPPORT ÖVER FINANSIELL STÄLLNING FÖR KONCERNEN I SAMMANDRAG (MSEK)

	2015-03-31	2014-03-31	2014-12-31
Anläggningstillgångar			
Goodwill	93	79	88
Övriga immateriella anläggningstillgångar	87	95	87
Summa immateriella anläggningstillgångar	180	174	175
Materiella anläggningstillgångar	206	209	204
Summa materiella anläggningstillgångar	206	209	204
Finansiella anläggningstillgångar	0	0	0
Summa finansiella anläggningstillgångar	0	0	0
Summa anläggningstillgångar	386	384	380
Uppskjuten skattefordran	2	2	2
Omsättningstillgångar			
Varulager	346	285	337
Kortfristiga fordringar	391	344	325
Likvida medel	99	198	80
Summa omsättningstillgångar	837	827	742
Summa tillgångar	1 225	1 213	1 123
Eget kapital	595	757	552
Långfristiga skulder, räntebärande	42	23	32
Avsättning till pensioner	3	4	3
Övriga avsättningar	-	5	-
Långfristiga skulder, ej räntebärande	18	8	12
Uppskjuten skatteskuld	70	70	70
Summa långfristiga skulder	133	110	117
Kortfristiga skulder, räntebärande	217	103	215
Kortfristiga skulder, ej räntebärande	280	243	239
Summa kortfristiga skulder	497	346	455
Summa eget kapital och skulder	1 225	1 213	1 123

RAPPORT ÖVER FÖRÄNDRINGAR I KONCERNENS EGET KAPITAL I SAMMANDRAG (MSEK)

	2015-03-31	2014-03-31	2014-12-31
Vid årets början	552	725	725
Periodens totalresultat			
Periodens resultat	44	32	137
Periodens övrigt totalresultat	-1	1	14
Periodens totalresultat	43	33	151
Lämnad utdelning	-	-	-92
Inlösen aktier	-	-	-231
Vid periodens slut	595	757	552

RAPPORT ÖVER KASSAFLÖDEN FÖR KONCERNEN I SAMMANDRAG (MSEK)

	Jan- mars 2015	Jan- mars 2014	Q4 2014	Q3 2014	Q2 2014	Rullande 12 mån	Helår 2014
Kassaflöde från den löpande verksamheten före förändringar av rörelsekapital	57	44	59	45	33	194	182
Förändring av rörelsekapital	-17	-2	5	-35	1	-46	-31
Kassaflöde från den löpande verksamheten	40	43	64	10	35	148	151
Kassaflöde från investeringsverksamheten	-20	-25	-10	1	-9	-38	-43
Kassaflöde efter investeringsverksamheten	19	17	53	11	26	110	108
Kassaflöde från finansieringsverksamheten							
- Förändring av finansiell skuld	0	7	-32	-1	147	114	121
- Utbetalad utdelning	-	-	-	-	-92	-92	-92
- Utbetalad inlösen	-	-	-	-	-231	-231	-231
Kassaflöde från finansieringsverksamheten	0	7	-32	-1	-176	-210	-203
Periodens kassaflöde	19	25	21	10	-150	-100	-94
Likvida medel vid periodens början	80	173	59	49	198	198	173
Kursdifferens	0	0	0	1	1	1	2
Likvida medel vid periodens slut	99	198	80	59	49	99	80

NYCKELTAL

	Jan- mars 2015	Jan- mars 2014	Q4 2014	Q3 2014	Q2 2014	Rullande 12 mån	Helår 2014
Räntabilitet på eget kapital, %	7,7	4,3	5,1	5,8	6,2	24,8	21,4
Räntabilitet på sysselsatt kapital, % **	7,6	5,5	6,0	6,4	6,2	26,2	24,1
Räntabilitet på totalt kapital, % ***	5,4	4,1	4,7	4,5	4,5	19,1	17,8
Soliditet, %	48,6	62,4					49,1
Periodens resultat per utestående aktier, kr*	1,90	1,38	1,56	1,65	1,33	6,44	5,92
Periodens resultat per totalt antal aktie, kr*	1,90	1,38	1,55	1,65	1,32	6,42	5,90
Eget kapital per totala antalet aktier, kr	25,67	32,69					23,82
Genomsnittligt antal utestående aktier (tusental)	23 107	23 107	23 107	23 107	23 107	23 107	23 107
Genomsnittligt totalt antal aktier (tusental)	23 169	23 169	23 169	23 169	23 169	23 169	23 169
Rörelsemarginal, %	10,2	9,1	9,1	10,9	8,9	9,8	9,5
EBITA-marginal, % *	11,1	10,0	9,9	11,9	9,9	10,7	10,4

* Definition EBITA-marginal; EBITA dividerat med nettoomsättning.

EBITA = Rörelseresultat före avskrivningar av immateriella anläggningstillgångar som uppkommit i samband med företagsförvärv.

**EBITA plus finansiella intäkter i procent av genomsnittligt sysselsatt kapital.

*** EBITA plus finansiella intäkter i procent av genomsnittligt totalt kapital.

Moderbolagets utfall och ekonomiska ställning

RESULTATRÄKNING OCH RAPPORT ÖVER TOTALRESULTAT FÖR MODERBOLAGET I SAMMANDRAG (MSEK)

	Jan- mars 2015	Jan- mars 2014	Q4 2014	Q3 2014	Q2 2014	Rullande 12 mån	Helår 2014
Nettoomsättning	7	7	19	7	7	39	39
Rörelsens kostnader	-10	-11	-10	-10	-11	-42	-42
Avskrivningar	-2	-2	-2	-2	-2	-7	-7
Rörelseresultat	-5	-6	7	-5	-6	-10	-10
Resultat från andelar i koncernföretag	-	-	20	-	4	24	14
Finansnetto	0	0	-1	0	0	-1	-1
Resultat efter finansiella poster	-5	-5	26	-5	-3	13	3
Bokslutsdispositioner	-	-	129	-	-	129	129
Resultat före skatt	-5	-5	126	15	-3	132	132
Skatt	1	1	-30	1	1	-27	-27
Periodens resultat	-4	-4	96	16	-2	106	106

Periodens totalresultat är detsamma som periodens resultat.

BALANSRÄKNING FÖR MODERBOLAGET I SAMMANDRAG (MSEK)

Tillgångar	2015-03-31	2014-03-31	2014-12-31
Immateriella anläggningstillgångar	19	22	20
Materiella anläggningstillgångar	19	21	19
Finansiella anläggningstillgångar	371	360	371
Summa anläggningstillgångar	409	403	410
Kortfristiga fordringar	269	219	257
Kassa och bank	0	142	0
Summa omsättningstillgångar	269	361	257
Summa tillgångar	678	764	667
Eget kapital och skulder			
Eget kapital	178	395	182
Obeskattade reserver	191	177	191
Uppskjuten skatteskuld	2	2	2
Långfristiga skulder, ej räntebärande	8	8	10
Summa långfristiga skulder	8	8	10
Kortfristiga skulder, räntebärande	117	-	110
Kortfristiga skulder, ej räntebärande	182	182	171
Summa kortfristiga skulder	299	182	282
Summa eget kapital och skulder	678	764	667
Ställda säkerheter	7,5	7,5	7,5
Eventualförpliktelser	230	194	221

Ett av Europas ledande teknikhandelsföretag med 30 rörelsedrivande enheter i 14 länder

Under 40 år har OEM haft som idé att vara en värdeskapande länk mellan kunder och tillverkare av industriella komponenter och system. Längs vägen har bolaget vuxit från ett litet familjeföretag i Tranås i södra Sverige till en internationell teknikhandelskoncern med verksamheter i 14 länder i norra Europa, centrala Östeuropa, Storbritannien och Kina. OEM samarbetar med fler än 300 ledande och specialiserade tillverkare och ansvarar för deras försäljning på utvalda marknader. Sortimentet består av mer än 25 000 produkter inom produktområdena elkomponenter, flödeskomponenter, motorer och transmissioner, kullager och tätningar, apparatkomponenter samt belysning. Koncernen har över 20 000 kunder inom främst tillverkande industri. Bolaget har hög kunskap för att hjälpa kunderna att effektivisera inköpen och välja rätt komponenter.



www.oem.se