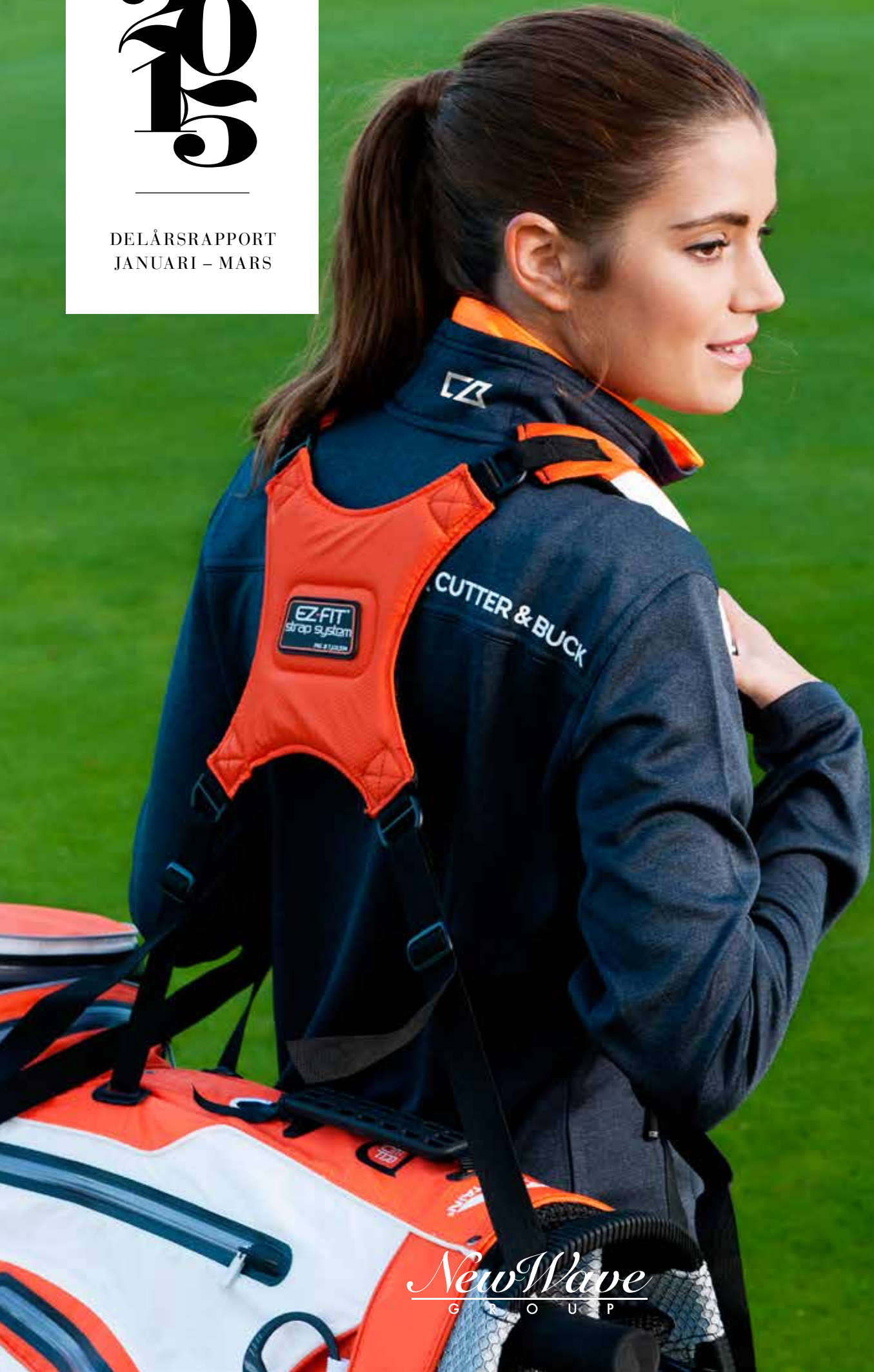


2015

DELÅRSRAPPORT
JANUARI – MARS



NewWave
G R O U P

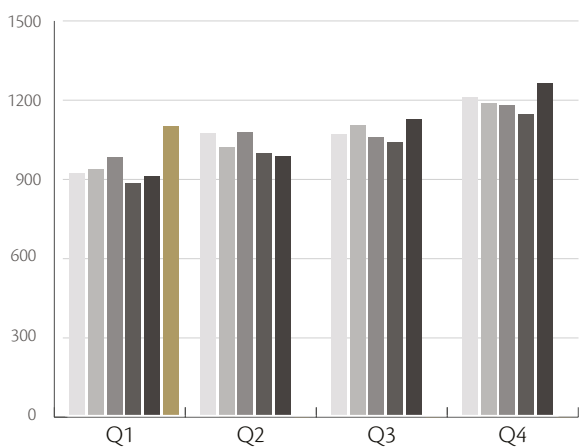
DELÅRSRAPPORT

NEW WAVE GROUP AB

PERIODEN 1 JANUARI – 31 MARS 2015

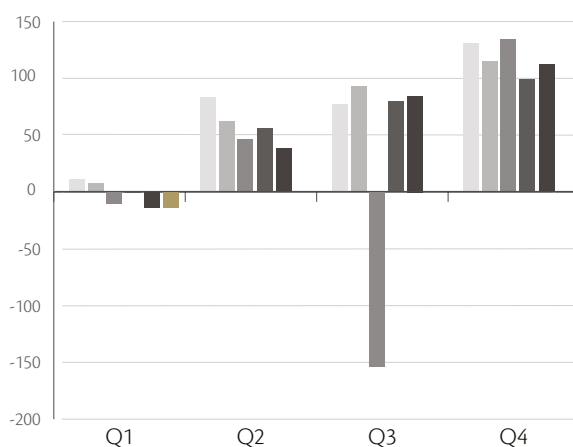
- Omsättningen uppgick till 1 096 mkr, vilket var 21 % högre än föregående år (909 mkr).
- Rörelseresultat uppgick till 1,8 (-5,9) mkr.
- Periodens resultat uppgick till -10,9 (-11,3) mkr.
- Resultat per aktie uppgick till -0,17 (-0,17) kr.
- Kassaflöde från löpande verksamheten uppgick till -28,9 (88,8) mkr.
- Soliditeten uppgick till 45,8 (51,4) %.
- Nettoskuldskattningsgrad uppgick till 79,1 (56,8) %.

OMSÄTTNING



■ 2010 ■ 2011 ■ 2012 ■ 2013 ■ 2014 ■ 2015

RESULTAT FÖRE SKATT



■ 2010 ■ 2011 ■ 2012 ■ 2013 ■ 2014 ■ 2015



VD HAR ORDET

Tillväxten stiger! För första gången på fem år är det otroligt roligt att kunna avge en rapport som jag är nöjd med på i stort sett alla punkter. Tillväxten i kvartalet uppgick till nästan 21 % inklusive valuta och omsättningen på 1 096 mkr är All Time High för ett första kvartal.

PROFIL

Segmentet växte med 29 % och försäljningskanalen med totalt 30 %. Våra åtgärder inom Profil har minst sagt gett effekt, och idag kan vi med stolthet säga till våra kunder att vi är deras bästa alternativ oavsett om vi pratar leveranser, produkter, kollektioner, kvaliteter, pris eller CSR och då skall man ändå veta att t.ex. Cottover börjar att levereras först under maj/juni och ytterligare några tunga nyheter lanseras för kunderna i höst. Dessa nylanseringar samt att vi löpande vinner tillbaka kunder borde faktiskt innebära att tillväxten på Profil kan öka ytterligare, även om t.o.m. jag har svårt att tro det när jag ser kvartalets tillväxt i segmentet.

SPORT & FRITID

Sport & Fritid visade en tillväxt på 19 % vilket är enligt plan och som jag är relativt nöjd med, men jag tror faktiskt att vi skall komma kunna vara ännu bättre framåt.

GÅVOR & HEMINREDNING

Segmentet var -2 % under kvartalet vilket är en av få besvikelser men med de åtgärder som vidtagits och den marknadsplan vi har framåt är jag relativt säker på att vi kommer att visa tillväxt under årets tredje kvartal.

FÖRSÄLJNINGSKANALER

Profil visade 30 % tillväxt medan detaljhanden visade nästan 12 % tillväxt. Tittar man på länder och regioner inom profil, så växte de nordiska länderna med 17 %, Centraleuropa med 25 % och Sydeuropa med hela 37 %.

RESULTATET

Mot bakgrund av att vi ännu – och även under resten av 2015 – befinner oss i en investeringsfas där vi ökar våra kostnader i försäljning och marknadsföring samt därutöver tagit engångskostnader i form av valutaförluster, så är jag klart nöjd med att vi ändå lyckats förbättra rörelseresultatet med 8 mkr. Exklusive engångskostnader är periodens resultat faktiskt 16 mkr bättre än föregående år.

BALANSRÄKNINGEN

Trots medveten lageruppbyggnad samt en USD-förstärkning mot SEK har vi en för vår bransch mycket bra soliditet på 46 %. Baserat på våra 20 största konkurrenters bokslut 2013 (i Sverige inom Profil), är det bara 5 av 20 konkurrenter som har en soliditet på 45 % eller högre, medan 15 av 20 ligger under denna nivå. 5 av dessa 20 når ej upp i en soliditet på 25 %, så jämfört med våra konkurrenter står vi väldigt starka.

I balansräkningen skall man även komma ihåg att vi fått kraftiga slag på grund av svenska kronans försvagning mot framförallt USD. Till exempel ökade lagervärdet med 226 mkr och vår nettoskuld ökade med 279 mkr på grund av förändrade valutakurser. Givetvis har även våra tillgångar utanför Sverige ökat i värde på grund av omräkningen till SEK men då det är stora tal kan det vara värt att nämna.

FRAMTIDEN

Jag har inte sett så ljusst på framtiden sedan 1997. Nästan alla varumärken tar marknadsandelar i de länder vi är verksamma. Vi kommer att ha en bra försäljningsutveckling 2015 och förr eller senare är jag helt övertygad om vi kommer att få med oss resultatet! Just nu och de närmaste kvartalen vill jag säkerställa fortsatta investeringar i produkter, försäljning och marknadsföring som kommer att ge oss en plattform för tillväxt många år framåt, framför att prioritera vinstutvecklingen.

Jag är dock övertygad om att vi skall se förbättrad vinstutveckling redan inom några kvartal.

Mitt management och all vår personal är glada, motiverade, stolta, hungriga, revanschsugna, välbevärade och starka!

TORSTEN JÖNSSON
Vd och koncernchef

KOMMENTARER TILL PERIODENS UTFALL

SAMMANFATTNING AV KVARTALET JANUARI-MARS

Koncernens försäljning ökade med 21 % (9 % exkl valutaförändringar) jämfört med föregående år. Det är främst våra satsningar på högre leveranssäkerhet och nya produkter inom rörelsesegmentet Profil som gett effekt. Segmentet ökade sin försäljning med 29 % och det är försäljningskanalen profil samt främst i regionerna Sverige, Övriga Norden och Europa som ökningarna sker. Sport & Fritids försäljning ökade med 19 %. Vi ser en ökning i båda försäljningskanalerna och då främst i Norden och Europa. Gåvor & Heminredning minskade sin försäljning med 2 %. Minskningen var relaterad till försäljningskanalen profil. Totalt ökade försäljningskanal profil med 30 % medan detaljhandeln ökade med 12 %.

Förbättrad servicegrad men även mix av kunder och länder har förbättrat bruttovinstmarginalen positivt under kvartalet.

Koncernens externa kostnader har ökat jämfört med föregående år vilket är relaterat till de ökade satsningarna inom försäljning och marknadsföring som vi tidigare informerat om. Både externa kostnader samt personalkostnader kommer att öka under de kommande kvartalen då vi fortsätter att marknadsföra våra nya produkter samt kommer att utöka vår säljstyrka ytterligare. Övriga kostnader har under kvartalet ökat pga engångskostnader i form av valutaförluster i samband med att Schweiz släppte sin valutas koppling till euron. Även finansiella kostnader har påverkats av engångskostnader. Dessa är hänförliga till kvartalets förvärv av resterande andelar i ett kanadensiskt bolag (tidigare minoritetsbolag).

Rörelseresultatet ökade med 7,7 mkr jämför med föregående år, vilket beror på den högre omsättningen. Högre räntekostnader pga högre nettoskuld samt ovan nämnda finansiella kostnad i samband med förvärv, påverkade finansiella kostnader negativt och resultat efter skatt var i nivå med föregående år.

Kassaflödet från löpande verksamheten uppgick till -28,9 (88,8) mkr. Det negativa kassaflödet är främst hänförligt till mer varuinköp än föregående år. Varulagret ökade med 926 mkr och uppgick till 2 427 (1 501) mkr, varav 226 mkr är relaterat till valutakursförändringar.

Nettoskulden ökade med 786 mkr och uppgick till 1 974 (1 188) mkr, och här var 279 mkr relaterat till valutakursförändringar. Skuldsättningsgraden ökade och uppgick till 79,1 (56,8) %, vilket är relaterat till tidigare nämnda lageruppbyggnad.

JANUARI-MARS

OMSÄTTNINGEN

Omsättningen uppgick till 1 096 mkr, vilket var 21 % högre än föregående år (909 mkr). Valutakurserna påverkade omsättningen positivt med 108 mkr (12 %).

Rörelsesegmentet Profil ökade med 29 %, Sport & Fritid ökade med 19 % och Gåvor & Heminredning minskade sin omsättning med 2 %. Av koncernens försäljningskanaler ökade profil med 30 % medan detaljhandeln ökade 12 %.

Omsättningen i Sverige ökade med 7 %, vilket är relaterat till försäljningskanalen profil som ökade med 16 % medan detaljhandeln var på samma nivå som i fjol. USA ökade med 30 %, vilket främst är hänförligt till positiv valutaförändring. Omsättningen i lokal valuta var något bättre jämfört med föregående år. Övriga Norden ökade med 14 %, vilket är relaterat till de danska och norska marknaderna och sker i båda försäljningskanalerna. Försäljningen i Central- och Sydeuropa har ökat med 17 % respektive 36 %, vilket är relaterat till försäljningskanalen profil.

BRUTTOVINST

Bruttovinstmarginalen uppgick till 45,7 (45,2) %. Ökningen är relaterad till en förbättrad servicegrad samt mix av kunder och länder. Fjölåret påverkades negativt av frakter och dyrare ersättningsvaror på grund av varubrist i vissa segment.

ÖVRIGA RÖRELSEINTÄKTER OCH ÖVRIGA RÖRELSEKOSTNADER

Övriga rörelseintäkter ökade med 2,2 mkr till 9,3 (7,1) mkr. Övriga rörelseintäkter är främst hänförliga till rörelsens valutavinster men även

fakturerade kostnadsersättningar och skall ställas mot resultatraden "Övriga rörelsekostnader" där främst rörelsens valutaförluster redovisas. Övriga rörelsekostnader ökade med 16,1 mkr och uppgick till -18,5 (-2,4) mkr. Nettot av ovan poster uppgick till -9,2 (4,7) mkr, där det försämrade resultatet främst är hänförligt till valutaförluster i samband med att Schweiz släppte sin valutas koppling till euron. Fjölåret innehåller även att antal ersättningar och fakturerade omkostnader vilka ej har förekommit under årets kvartal.

KOSTNADER OCH AVSKRIVNINGAR

Externa kostnader ökade med 40,6 mkr och uppgick till -270,1 (-229,5) mkr. Ökningen är relaterad till ökade insatser inom försäljning och marknadsföring.

Kostnaderna för personal uppgick till -205,3 mkr vilket är 25,8 mkr högre än föregående år (-179,5 mkr). Ökningen är relaterad till fler antal anställda, främst inom försäljning, kundservice och marknad.

Valutakurserna påverkade kostnaderna negativt med 45 mkr.

Avskrivningarna ökade något jämfört med fjölåret och uppgick till -14,9 (-12,4) mkr.

RÖRELSERESULTAT

Rörelsemarginalen uppgick till 0,2 (-0,7) % där förbättringen är relaterad till den högre omsättningen.

FINANSNETTO OCH SKATTER

New Wave Group AB har under kvartalet förvärvat resterande andelar i ett kanadensiskt bolag (var tidigare minoritetsägare). Den kassapåverkande investeringen uppgick till -1,7 mkr. I samband med detta förvärv uppkom kostnader om 2,9 mkr.

Finansnettot uppgick till -15,1 (-8,3) mkr. Försämringen beror på ovan nämnda finansiella kostnad i samband med förvärv samt försämrat räntenetto på grund av en högre nettoskuld.

Skatt på periodens resultat uppgick till 2,4 (2,9) mkr.

PERIODENS RESULTAT

Periodens resultat uppgick till -10,9 (-11,3) mkr och resultat per aktie uppgick till -0,17 (-0,17) kr.

RAPPORTERING AV RÖRELSESEGMENT

New Wave Group AB delar upp sin verksamhet i segmenten Profil, Sport & Fritid samt Gävor & Heminredning. Koncernen följer segmentens och varumärkenas försäljning samt resultat (EBITDA). Rörelsesegmenten bygger på koncernens operativa styrning.

PROFIL

Omsättningen ökade med 105 mkr och uppgick till 467 (362) mkr. Resultatet (EBITDA) uppgick till 9,1 (1,4) mkr. Omsättningsökningen beror på mer försäljnings- och marknadsaktiviteter samt förbättrad lagerstruktur och servicegrad. Det är försäljningskanalen profil som ökar och då främst i regionerna Sverige, Övriga Norden samt Europa. Det förbättrade resultatet är relaterat till den ökade omsättningen men har även påverkats negativt av ökade kostnader för försäljning och marknadsföring.

SPORT & FRITID

Omsättningen för årets första kvartal uppgick till 523 (439) mkr. Resultatet (EBITDA) uppgick till 24,6 (18,9) mkr. Försäljningen ökar i båda försäljningskanalerna och främst i regionerna Övriga Norden och Europa. Segmentet har en betydande del av sin försäljning på den amerikanska marknaden och valutakurserna har påverkat omsättningen positivt. Resultatförbättringen är relaterad till den högre omsättningen men även här har resultatet påverkats negativt av högre försäljnings- och marknadsinsatser.

GÅVOR & HEMINREDNING

Omsättningen minskade med 2 % och uppgick till 106 (108) mkr. Resultatet (EBITDA) uppgick till -17,0 mkr vilket var 3,2 mkr lägre än föregående år (-13,8). Den minskade omsättningen är relaterad till försäljningskanalen profil och det lägre resultatet beror på högre kostnader för försäljning och marknadsföring.

KAPITALBINDNING

Koncernen har fortsatt sitt arbete med att förbättra servicegrad och sortiment. Kapitalbindningen av varor har ökat med 926 mkr jämfört med föregående års första kvartal, varav 226 mkr beror på valutakursförändringar vid omräkning till SEK. Totalt varulager uppgick till 2 427 (1 501) mkr. Ökningen är planerad ökning och främst relaterad till försäljningskanalen profil och dess kompletteringsinköp inom bassortimentet samt varor avseende de nya baskollektionerna. Omsättningshastigheten i varulager är lägre än föregående år på grund av vår lagerupbyggnad och uppgick till 1,0 (1,3). Lagervärdet förväntas ligga på en högre nivå än tidigare även de kommande kvartalen, främst på grund av vårt utökade profilsortiment samt nya och kommande baskollektioner.

MSEK	2015-03	2014-03
Råvarulager	22,6	24,2
Varor under tillverkning	2,9	3,9
Varor på väg	104,4	87,4
Handelsvaror på lager	2 297,0	1 385,8
Summa	2 426,9	1 501,3

Varulagret har skrivits ned med 108 (104) mkr, varav 11 (14) mkr avser råvarulager. Nedskrivning relaterad till handelsvaror på lager uppgick till 4,1 (6,1) %.

Kundfordringarna uppgick till 778 (651) mkr, där ökningen främst är omsättningsrelaterad. Dock har även valutakursförändringar vid omräkning till SEK ökat beloppet.



INVESTERINGAR, FINANSIERING OCH LIKVIDITET

Koncernens kassaflöde från den löpande verksamheten var negativt och uppgick till -28,9 (88,8) mkr. Anledningen är främst att vi har högre varuinköp än motsvarande period föregående år. De kassapåverkande nettoinvesteringarna uppgick till -26,3 (-15,0) mkr.

Nettoskulden ökade med 786 mkr till 1 974 (1 188) mkr, vilket främst är relaterat till vår planerade uppbyggnad av varulager. Valutakurserna har ökat skulden med 279 mkr. Ökningen av varulagervärdet har givit att vår nettoskuld, i förhållande till eget kapital och rörelsekapital har ökat och uppgick till 79,1 (56,8) % respektive 72,9 (66,5) %.

Till följd av vår lageruppbyggnad har soliditeten minskat med 5,6 procentenheter och uppgick per 31 mars till 45,8 (51,4) %.

Koncernen har ett finansieringsavtal som sträcker sig tom 12 november 2016. Den 31 mars ökade totala kreditramen och dess huvudavtal med 300 mkr och uppgick per kvartalets utgång till 2 482 mkr, och där huvudavtalet uppgår till 2 387 mkr. Nya avtalet innebär något högre ränta samt att covenanten enligt tidigare avtal är oförändrade. Kreditramen är beloppsmässigt begränsad till och beroende av värdet på vissa underliggande tillgångar. Finansieringsavtalet innebär att nyckeltal (covenants) skall uppfyllas för vidmakthållande av kreditramen. Räntan är baserad på respektive valutas basränta samt fast marginal.

Baserat på föreliggande prognos gör ledningen bedömningen att koncernen kommer att kunna uppfylla dessa nyckeltal med tillfredställande marginal.

PERSONAL OCH ORGANISATION

Antalet årsanställda uppgick per 31 mars 2015 till 2 264 (2 159) personer varav 51 % var kvinnor och 49 % var män. Av antalet anställda arbetar 566 (533) personer inom produktion. Den produktion som finns inom New Wave koncernen är hänförlig till Ahead (brodyr), Cutter & Buck (brodyr), Paris Glove, Orrefors Kosta Boda, Seger, Dahetra och Toppoint.

TRANSAKTIONER MED NÄRSTÄENDE

Hyesavtal finns med närstående bolag. Närstående bolag till VD har köpt handelsvaror samt erhållit ersättning för utförda konsulttjänster. Samtliga transaktioner har skett till marknadsmässiga villkor.

MODERBOLAGET

Summa intäkter under årets första kvartal uppgick till 31,5 (23,0) mkr. Resultat före bokslutsdispositioner och skatt uppgick till -5,3 (-3,3) mkr. Nettouplåningen uppgick till 1 913 (1 227) mkr varav 1 707 (957) mkr avser finansiering till dotterbolag. Nettoinvesteringarna uppgick till -1,7 (-6,6) mkr. Balansomslutningen uppgick till 3 576 (2 827) mkr och det egna kapitalet, inklusive 78 % av obeskattade reserver, till 1 314 (1 166) mkr.

RISKER OCH RISKKONTROLL

New Wave Group är, med sin internationella verksamhet, löpande utsatt för olika finansiella risker. De finansiella riskerna är valuta-, upplånings- och ränterisker samt likviditets- och kreditrisker. För att minimera dessa riskers påverkan på resultatet har koncernen upprättat en finanspolicy. För en utförligare beskrivning av koncernens hantering av risker hänvisas till Årsredovisning 2014; www.nwg.se.

Koncernens policy är att ha kort räntebindning, vilket gör att ändrade korträntor snabbt får genomslag i koncernens räntenetto.

Koncernens redovisade risker bedöms i allt väsentligt vara oförändrade.

REDOVISNINGSPRINCIPER

Denna rapport är upprättad enligt IAS 34 Delårsrapportering och Årsredovisningslagen.

Inga nya eller omarbetade IFRS som trätt i kraft 2015 hade någon betydande påverkan på koncernen.

Delårsrapporten för moderbolaget är utformad i enlighet med Årsredovisningslagen och Rådet för finansiell rapportering rekommendation RFR 2 – Redovisning för juridisk person. Tillämpade redovisningsprinciper överensstämmer med vad som framgår av årsredovisningen för 2014.

ÅRSSTÄMMA

Årsstämma äger rum den 4 maj kl 13.00 i Kosta. Årsredovisningen finns tillgänglig på bolagets huvudkontor i Göteborg samt på dess hemsida www.nwg.se

UTDELNING

Koncernens utdelningspolicy är att 40 % av koncerns nettoresultat skall delas ut över en konjunkturcykel. Styrelsen har beslutat att föreslå årsstämman en utdelning om 1.00 (1.00) krona per aktie, motsvarande 66,3 mkr. Förslaget motsvarar 38 % av koncernens resultat efter skatt år 2014.



Genom marknadskonceptet New Wave Profile (f.d Profile Professionals) bidrar New Wave till att utveckla profilbranschen mot ett tydligare och mer professionellt sätt att arbeta och kommunicera.

VALBEREDNING

Sammansättning av valberedningen inför styrelsevalet på 2015 års årsstämma är:

- Johan Ståhl, representant för Lannebo Fonder och valberedningens ordförande
- Torsten Jansson, Verkställande direktör och representant för Torsten Jansson Förvaltnings AB
- Arne Lööv, representant för Fjärde AP-fonden

För mer information om valberedningen och dess arbete hänvisas till www.nwg.se/se/aktieagare/bolagsstyrning/valberedning.html.

KALENDARIUM

- 4 maj 2015: Årsstämma 2015
- 20 augusti 2015: Delårsrapport för andra kvartalet
- 12 november 2015: Delårsrapport för tredje kvartalet

Styrelsen och verkställande direktören försäkrar att bokslutsrapporten ger en rättvisande översikt av företagets och koncernens verksamhet, ställning och resultat samt beskriver de väsentliga risker och osäkerhetsfaktorer som företaget och de företag som ingår i koncernen står inför.

GÖTEBORG DEN 29 APRIL 2015
NEW WAVE GROUP AB (PUBL.)


ANDERS DAHLVIG
Styrelseordförande


CHRISTINA BELLANDER
Styrelseledamot


M JOHAN WIDERBERG
Styrelseledamot


HELLE KRUSE NIELSEN
Styrelseledamot


MATS ÅRJES
Styrelseledamot


TORSTEN JANSSON
Verkställande direktör

FÖR YTTERLIGARE INFORMATION KONTAKTA:

Verkställande direktör Torsten Jansson
Telefon: 031-712 89 01
E-post: torsten.jansson@nwg.se

Finanschef Lars Jönsson
Telefon: 031-712 89 12
E-post: lars.jonsson@nwg.se

Informationen i denna rapport är sådan som New Wave ska offentliggöra enligt lagen om värdepappersmarknaden och/eller lagen om handel med finansiella instrument. Informationen lämnades för offentliggörande den 29 april 2015 klockan 7.00 (CET).



Clique Retail har i årets katalog börjat mixa produkter ur den egna kollektionen med andra varumärken, t ex Cutter & Buck och Craft, som man också kan erbjuda. Resultatet kan bli, som här, en snygg och säljande crossoverstil.

Nu ställer gåvoförsäljningen om till sommartid och med en mycket framgångsrik gåvokortsförsäljning under julen 2014 så kommer vi nu att testa ett helt sommaranpassat gåvokort under sommarsäsongen 2015.



Nu har vi inte bara en bred ekologisk kollektion, Cottover, att erbjuda marknaden, vi har även breddat de flesta av våra kollektioner så att det finns plagg i storlekar från barn upp till fullvuxna vuxna, generellt upp till 4XL.

RAPPORT ÖVER TOTALRESULTAT, KONCERNEN

	3 mån jan - mar 2015	3 mån jan - mar 2014	12mån jan - dec 2014	12 mån jan-dec 2013
MSEK				
Nettoomsättning	1 096,1	908,5	4 273,6	4 047,4
Handelsvaror	-595,7	-497,7	-2 321,0	-2 177,0
Bruttoresultat	500,4	410,8	1 952,6	1 870,4
Övriga rörelseintäkter*	9,3	7,1	27,7	33,3
Externa kostnader	-270,1	-229,5	-923,5	-853,3
Personalkostnader	-205,3	-179,5	-735,7	-697,8
Av- och nedskrivningar av materiella och immateriella anläggningstillgångar	-14,9	-12,4	-54,2	-52,1
Övriga rörelsekostnader	-18,5	-2,4	-16,5	-10,9
Andelar i intresseföretags resultat	0,9	0,0	-0,4	1,1
Rörelseresultat	1,8	-5,9	250,0	290,7
Finansiella intäkter	1,9	1,4	4,9	6,8
Finansiella kostnader	-17,0	-9,7	-46,9	-63,0
Finansnetto	-15,1	-8,3	-42,0	-56,2
Resultat före skatt	-13,3	-14,2	208,0	234,5
Skatt på periodens resultat	2,4	2,9	-31,1	-47,4
Periodens resultat	-10,9	-11,3	176,9	187,1
<i>Övrigt totalresultat:</i>				
Poster som kan komma att omklassificeras till resultatet				
Omräkningsdifferenser	101,5	1,4	198,2	23,9
Kassaflödessäkringar	0,3	0,0	1,3	0,1
Summa	101,8	1,4	199,5	24,0
Inkomst skatt relaterat till poster i övrigt totalresultat	-0,1	0,0	-0,3	0,0
<i>Periodens övrigt totalresultat netto efter skatt</i>	<i>101,7</i>	<i>1,4</i>	<i>199,2</i>	<i>24,0</i>
Totalresultat för perioden	90,8	-9,9	376,1	211,1
Periodens resultat hänförligt till:				
Moderbolagets aktieägare	-11,4	-11,3	176,2	187,2
Innehav utan bestämmande inflytande	0,5	0,0	0,7	-0,1
	-10,9	-11,3	176,9	187,1
Totalresultat hänförligt till:				
Moderbolagets aktieägare	89,6	-9,9	373,9	210,9
Innehav utan bestämmande inflytande	1,2	0,0	2,2	0,2
	90,8	-9,9	376,1	211,1
Resultat per aktie	-0,17	-0,17	2,66	2,82
Genomsnittligt antal aktier	66 343 543	66 343 543	66 343 543	66 343 543

* Avser huvudsakligen valutakursvinster och realisationsvinster

RAPPORT ÖVER KASSAFLÖDE, KONCERNEN

	3 mån jan - mars 2015	3 mån jan - mars 2014	12 mån jan - dec 2014	12 mån jan - dec 2013
MSEK				
Den löpande verksamheten				
Rörelseresultat	1,8	-5,9	250,0	290,7
Justering för poster som inte ingår i kassaflödet	18,0	14,6	71,8	32,2
Erhållen ränta	1,9	1,4	4,9	6,8
Erlagd ränta	-14,1	-9,7	-46,9	-63,0
Betald inkomstskatt	-16,8	-7,5	-25,9	-40,1
Kassaflöde från den löpande verksamheten				
före förändring av rörelsekapital	-9,2	-7,1	253,9	226,6
Förändring i rörelsekapital				
Ökning/minskning av varulager	-200,6	-50,6	-573,1	198,2
Ökning/minskning av rörelsefordringar	129,5	172,3	-20,6	-30,4
Ökning/minskning av rörelseskulder	51,4	-25,8	55,6	-35,9
Kassaflöde från förändring i rörelsekapital	-19,7	95,9	-538,1	131,9
Kassaflöde från den löpande verksamheten	-28,9	88,8	-284,2	358,5
Investeringsverksamheten				
Förvärv av materiella anläggningstillgångar	-24,6	-11,5	-48,4	-26,8
Avyttring av materiella anläggningstillgångar	1,0	2,0	2,3	4,1
Förvärv av immateriella anläggningstillgångar	-1,0	-5,6	-21,4	-24,1
Förvärv av dotterbolag *	-1,7	0,0	-5,4	0,0
Återbetalning av köpeskilling *	0,0	0,1	0,1	0,0
Förvärv av finansiella tillgångar	0,0	0,0	-1,5	0,0
Kassaflöde från investeringsverksamheten	-26,3	-15,0	-74,3	-46,8
Kassaflöde efter investeringsverksamheten	-55,2	73,8	-358,5	311,7
Finansieringsverksamheten				
Upptagna lån	0,0	0,0	430,9	0,0
Upptagen långfristig fordran	-0,4	0,0	0,0	0,0
Återbetalning av långfristig fordran	0,0	3,7	3,7	0,8
Amortering av lån	-13,9	-109,8	0,0	-291,8
Utbetald utdelning till moderbolagets aktieägare	0,0	0,0	-66,3	-66,3
Kassaflöde från finansieringsverksamheten	-14,3	-106,1	368,3	-357,3
Periodens kassaflöde	-69,5	-32,3	9,8	-45,6
Likvida medel vid periodens början	216,0	185,1	185,1	229,7
Valutakursdifferens i likvida medel	12,5	0,3	21,1	1,0
Likvida medel vid periodens slut	159,0	153,1	216,0	185,1
Likvida medel				
Kassa och bank	159,0	153,1	216,0	185,1
* I posten ingår				
Goodwill	-	0,1	-0,3	-
Rörelsekapital	-1,9	-	-	-
Övertagna lån	1,3	-	2,5	-
Anläggningstillgångar	-0,2	-	-	-
Omklassificerad intressebolagsandel	-0,9	-	-	-
Förändring i innehav utan bestämmande	-	-	-7,5	-
Påverkan på kassaflödet	-1,7	0,1	-5,3	-

RAPPORT ÖVER FINANSIELL STÄLLNING I SAMMANDRAG, KONCERNEN

MSEK	31-mar 2015	31-mar 2014	31-dec 2014	31-dec 2013
TILLGÅNGAR				
Immateriella anläggningstillgångar	1 426,6	1 198,6	1 342,9	1 196,9
Materiella anläggningstillgångar	328,9	287,7	307,5	287,5
Andelar i intresseföretag	59,4	64,6	64,2	63,1
Övriga långfristiga fordringar	21,2	20,2	20,7	23,9
Uppskjutna skattefordringar	106,4	79,2	102,5	81,3
Summa anläggningstillgångar	1 942,5	1 650,3	1 837,8	1 652,7
Varulager	2 426,9	1 501,3	2 162,1	1 449,1
Aktuell skattefordran	24,2	31,5	22,9	30,2
Kundfordringar	778,2	651,1	804,2	734,2
Förutbetalda kostnader och upplupna intäkter	67,5	57,6	67,1	59,5
Övriga fordringar	49,8	24,5	126,5	110,7
Likvida medel	159,0	153,1	216,0	185,1
Summa omsättningstillgångar	3 505,6	2 419,1	3 398,8	2 568,8
SUMMA TILLGÅNGAR	5 448,1	4 069,4	5 236,6	4 221,5
EGET KAPITAL				
Aktiekapital	199,1	199,1	199,1	199,1
Övrigt tillskjutet kapital	219,4	219,4	219,4	219,4
Reserver	317,3	21,3	217,6	20,0
Balanserade vinstmedel inklusive periodens resultat	1 740,3	1 629,2	1 750,4	1 640,4
Eget kapital hänförligt till moderbolagets aktieägare	2 476,1	2 069,0	2 386,5	2 078,9
Innehav utan bestämmande inflytande	19,8	23,9	18,6	23,9
Summa eget kapital	2 495,9	2 092,9	2 405,1	2 102,8
SKULDER				
Långfristiga räntebärande skulder	2 070,3	1 276,9	1 961,1	1 375,4
Avsättningar till pensioner	12,9	11,3	12,9	11,0
Övriga avsättningar	10,0	16,5	13,1	15,9
Uppskjutna skatteskulder	159,0	129,0	148,9	129,1
Summa långfristiga skulder	2 252,2	1 433,7	2 136,0	1 531,4
Kortfristiga räntebärande skulder	62,7	64,4	83,7	73,7
Leverantörsskulder	360,6	244,2	323,9	229,0
Aktuell skatteskuld	9,7	12,8	26,9	21,6
Övriga skulder	90,9	65,1	81,0	92,0
Upplupna kostnader och förutbetalda intäkter	176,1	156,3	180,0	171,0
Summa kortfristiga skulder	700,0	542,8	695,5	587,3
Summa skulder	2 952,2	1 976,5	2 831,5	2 118,7
SUMMA EGET KAPITAL OCH SKULDER	5 448,1	4 069,4	5 236,6	4 221,5
Poster inom linjen				
Ställda säkerheter	3 298,3	2 993,3	3 220,5	3 043,4
Eventualförpliktelser	21,3	25,1	24,8	24,3

RAPPORT ÖVER FÖRÄNDRINGAR I EGET KAPITAL, KONCERNEN

MSEK	Aktiekapital	Övrigt tillskjutet kapital	Reserver	Balanserade vinstmedel inkl årets resultat	Summa	Innehav utan bestämmande inflytande	Summa eget kapital
Ingående eget kapital 2014-01-01	199,1	219,4	20,0	1 640,4	2 078,9	23,9	2 102,8
Årets resultat				176,2	176,2	0,7	176,9

Övrigt totalresultat

Omräkningsdifferenser			196,7		196,7	1,5	198,2
Kassaflödessäkringar			1,2	0,1	1,3		1,3
Skatt hänförligt till övrigt totalresultat			-0,3	0,0	-0,3		-0,3

Transaktioner med bolagets ägare

Utdelningar				-66,3	-66,3		-66,3
Kapitalsandelsförändring i innehav utan bestämmande inflytande				0,0	0,0	-7,5	-7,5
Utgående eget kapital 2014-12-31	199,1	219,4	217,6	1 750,4	2 386,5	18,6	2 405,1

MSEK	Aktiekapital	Övrigt tillskjutet kapital	Reserver	Balanserade vinstmedel inkl periodens resultat	Summa	Innehav utan bestämmande inflytande	Summa eget kapital
Ingående eget kapital 2015-01-01	199,1	219,4	217,6	1 750,4	2 386,5	18,6	2 405,1
Periodens resultat				-11,4	-11,4	0,5	-10,9

Övrigt totalresultat

Omräkningsdifferenser			100,8		100,8	0,7	101,5
Kassaflödessäkringar			-1,0	1,3	0,3		0,3
Skatt hänförligt till övrigt totalresultat			-0,1		-0,1		-0,1

Transaktioner med bolagets ägare

Utdelningar				0,0	0,0		0,0
Utgående eget kapital 2015-03-31	199,1	219,4	317,3	1 740,3	2 476,1	19,8	2 495,9

Ackumulerad omräkningsdifferens i eget kapital	3 mån 2015	3 mån 2014	Helår 2014	Helår 2013
Ackumulerad omräkningsdifferens vid årets början	221,5	23,3	23,3	-0,6
Periodens omräkningsdifferens i utländska dotterbolag	101,5	1,4	198,2	23,9
Ackumulerad omräkningsdifferens vid periodens slut	323,0	24,7	221,5	23,3

FINANSIELLA INSTRUMENT

MSEK	31 mars 2015	31 mars 2014	31 dec 2014	
Tillgångar värderade till verkligt värde *	4,9	0,8	2,3	Finansiella instrument värderas till verkligt värde eller upplupet anskaffningsvärde i balansräkningen beroende på klassificering.
Tillgångar värderade till upplupet anskaffningsvärde	986,1	828,0	1 151,0	Finansiella instrument omfattar förutom poster i den finansiella nettoskulden, även kundfordringar och leverantörsskulder.
Summa finansiella tillgångar	991,0	828,8	1 153,3	Finansiella instrument värderade till verkligt värde i balansräkningen tillhör värderingsnivå två enligt IFRS 13.
Skulder värderade till verkligt värde *	0,0	0,0	0,0	
Skulder värderade till upplupet anskaffningsvärde	2 765,1	1 806,4	2 628,8	
Summa finansiella skulder	2 765,1	1 806,4	2 628,8	

* Avser derivat

NYCKELTAL, KONCERNEN

	3 mån jan - mars 2015	3 mån jan - mars 2014	12 mån jan - dec 2014	12 mån jan - dec 2013
Försäljningsstillväxt, %	20,6	3,6	5,6	-5,4
Antal årsanställda	2 264	2 159	2 212	2 123
Bruttovinstmarginal, %	45,7	45,2	45,7	46,2
Rörelsemarginal före avskrivningar, %	1,5	0,7	7,1	8,5
Rörelsemarginal, %	0,2	-0,7	5,9	7,2
Vinstmarginal, %	-1,2	-1,6	4,9	5,8
Nettomarginal, %	-1,0	-1,2	4,1	4,6
Avkastning på eget kapital, %	-1,8	-2,2	7,9	9,3
Avkastning på sysselsatt kapital, %	0,4	-0,4	6,4	8,2
Soliditet, %	45,8	51,4	45,9	49,8
Nettoskuldsättningsgrad, %	79,1	56,8	76,0	60,1
Nettoskuld genom rörelsekapitalet, %	72,9	66,5	71,1	67,6
Nettoskuld, MSEK	1 974,0	1 188,2	1 828,7	1 264,0
Räntetäckningsgrad, ggr	0,2	-0,5	5,4	4,7
Kapitalomsättningshastighet, ggr	0,8	0,9	0,9	0,9
Varulagrets omsättningshastighet, ggr	1,0	1,3	1,3	1,4
Kassaflöde före investeringar, MSEK	-28,9	88,8	-284,2	358,5
Nettoinvesteringar, MSEK	-26,3	-15,0	-74,3	-46,8
Kassaflöde efter investeringar, MSEK	-55,2	73,8	-358,5	311,7
Eget kapital per aktie, SEK	37,62	31,55	36,25	31,69
Aktiekurs 31 december, SEK	-	-	38,30	32,90
Utdelning/aktie, SEK	-	-	1,00	1,00
P/E-tal	-	-	14,37	11,67
P/S-tal	-	-	0,60	0,54
Kurs/Eget kapital	-	-	1,06	1,04

DEFINITIONER

AVKASTNING PÅ EGET KAPITAL

Periodens resultat enligt resultaträkningen i procent av genomsnittligt justerat eget kapital.

AVKASTNING PÅ SYSSELSATT KAPITAL

Resultat före skatt plus finansiella kostnader i procent av genomsnittligt sysselsatt kapital.

BRUTTOMARGINAL

Nettoomsättning med avdrag för direkta varukostnader i procent av rörelsens nettoomsättning.

EBITDA

Rörelseresultat före avskrivningar.

KAPITALOMSÄTTNINGSHASTIGHET

Nettoomsättning dividerat med genomsnittlig balansomslutning.

NETTOMARGINAL

Periodens resultat i procent av periodens intäkter.

NETTOSKULDSÄTTNINGSGRAD

Räntebärande skulder reducerade med finansiella räntebärande tillgångar i procent av eget kapital.

RÄNTETÄCKNINGSGRAD

Resultat före skatt plus finansiella kostnader dividerat med finansiella kostnader.

RÖRELSEMARGINAL

Rörelseresultat i procent av periodens nettoomsättning.

RÖRELSEKAPITAL

Omsättningstillgångar exklusive likvida medel minskade med kortfristiga icke räntebärande skulder.

SOLIDITET

Eget kapital inkl innehav utan bestämmande inflytande (minoritet) i procent av balansomslutningen.

SYSSELSATT KAPITAL

Balansomslutningen minskat med icke räntebärande skulder och icke räntebärande avsättningar.

VARULAGRETS OMSÄTTNINGSHASTIGHET

Kostnaden för sålda varor dividerat med genomsnittligt varulager.

VINSTMARGINAL

Resultat före skatt i procent av periodens nettoomsättning.

RESULTAT PER AKTIE

Periodens resultat i förhållande till ett vägt genomsnitt av utestående antal aktier.

RESULTATRÄKNING, MODERBOLAGET

	3 mån jan - mars 2015	3 mån jan - mars 2014	12 mån jan - dec 2014	12 mån jan - dec 2013
MSEK				
Intäkter	21,2	20,8	90,0	84,6
Övriga rörelseintäkter*	10,3	2,2	14,9	10,4
Summa intäkter	31,5	23,0	104,9	95,0
Rörelsens kostnader				
Externa kostnader	-18,8	-18,8	-64,7	-61,3
Personalkostnader	-6,4	-5,5	-25,9	-22,6
Avskrivning av materiella och immateriella anläggningstillgångar	-1,3	-0,8	-3,9	-2,5
Övriga rörelsekostnader **	-9,1	-1,8	-13,0	-8,4
Rörelseresultat	-4,1	-3,9	-2,6	0,2
Resultat från andelar i koncernföretag	0,0	0,0	276,1	312,3
Nedskrivningar av finansiella anläggningstillgångar	0,0	0,0	-21,8	-22,8
Finansiella intäkter	11,5	10,7	41,8	55,8
Finansiella kostnader	-12,7	-10,1	-77,3	-131,1
Finansnetto	-1,2	0,6	218,8	214,2
Resultat före bokslutsdispositioner och skatt	-5,3	-3,3	216,2	214,4
Bokslutsdispositioner	0,0	0,0	-1,6	26,1
Skatt på periodens resultat	1,2	0,7	0,0	0,4
Periodens resultat	-4,1	-2,6	214,6	240,9

Periodens totalresultat överensstämmer med periodens resultat.

* Avser valutakursvinster och realisationsvinster

** Avser valutakursförluster

RAPPORT ÖVER KASSAFLÖDE, MODERBOLAGET

	3 mån jan - mars 2015	3 mån jan - mars 2014	12 mån jan - dec 2014	12 mån jan - dec 2013
MSEK				
Den löpande verksamheten				
Rörelseresultat	-4,1	-3,9	-2,6	0,2
Justering för poster som inte ingår i kassaflödet	1,3	0,8	3,9	2,5
Erhållen utdelning	0,0	0,0	2,8	16,8
Erhållen ränta	11,5	10,7	41,8	55,8
Erlagd ränta	-12,7	-10,1	-46,5	-68,8
Betald inkomstskatt	-0,1	0,4	0,9	4,9
Kassaflöde från den löpande verksamheten före förändring av rörelsekapital	-4,1	-2,1	0,3	11,4
Förändring i rörelsekapital				
Minskning/ökning av varulager	0,6	-1,4	-0,6	0,0
Minskning/ökning av kortfristiga fordringar	-134,6	63,7	-274,3	450,7
Minskning/ökning av kortfristiga skulder	56,3	37,0	94,4	-121,9
Kassaflöde från förändring i rörelsekapitalet	-77,7	99,3	-180,5	328,8
Kassaflöde från den löpande verksamheten	-81,8	97,2	-180,2	340,2
Investeringsverksamheten				
Kapitaltillskott till dotterbolag	0,0	0,0	-9,5	-20,7
Kapitaltillskott till intressebolag	0,0	-1,5	-1,5	0,0
Koncernintern bolagsförsäljning	0,0	0,0	0,0	0,1
Förvärv av materiella anläggningstillgångar	0,0	0,0	-0,1	0,0
Förvärv av immateriella anläggningstillgångar	0,0	-5,2	-16,9	-3,9
Förvärv av aktier och andelar	-1,7	0,0	-5,4	0,0
Återbetalning av köpeskilling	0,0	0,1	0,1	0,0
Återbetalda lån från dotterbolag	0,0	0,0	0,0	10,6
Kassaflöde från investeringsverksamheten	-1,7	-6,6	-33,3	-13,9
Kassaflöde efter investeringsverksamheten	-83,5	90,6	-213,5	326,3
Finansieringsverksamheten				
Upptagna lån	74,8	0,0	292,2	0,0
Amorterade lån	0,0	-90,6	0,0	-278,5
Utbetald utdelning till moderbolagets aktieägare	0,0	0,0	-66,3	-66,3
Kassaflöde från finansieringsverksamheten	74,8	-90,6	225,9	-344,8
Periodens kassaflöde	-8,7	0,0	12,4	-18,5
Likvida medel vid årets början	12,8	0,4	0,4	18,9
Likvida medel vid periodens slut	4,1	0,4	12,8	0,4

RAPPORT ÖVER FINANSIELL STÄLLNING, MODERBOLAGET

MSEK	31-mar 2015	31-mar 2014	31-dec 2014	31-dec 2013
TILLGÅNGAR				
Anläggningstillgångar				
Immateriella anläggningstillgångar	18,2	10,4	19,4	5,8
Materiella anläggningstillgångar	0,8	1,2	0,9	1,4
Finansiella anläggningstillgångar				
Andelar i koncernföretag	1 463,0	1 383,6	1 413,6	1 383,7
Andelar i intresseföretag	54,7	60,4	60,4	58,9
Fordringar hos koncernföretag	946,0	713,8	857,0	714,0
Övriga långfristiga fordringar	2,0	2,0	2,0	2,0
Summa finansiella anläggningstillgångar	2 465,7	2 159,8	2 333,0	2 158,6
Summa anläggningstillgångar	2 484,7	2 171,4	2 353,3	2 165,8
Omsättningstillgångar				
Kortfristiga fordringar				
Varulager	0,0	1,4	0,6	0,0
Kundfordringar	0,8	0,1	0,3	0,2
Fordringar hos koncernföretag	1 066,1	633,9	896,7	619,2
Aktuell skattefordran	1,5	1,5	0,2	1,1
Övriga fordringar	12,7	10,9	90,6	87,1
Förutbetalda kostnader och upplupna intäkter	6,0	7,0	5,4	9,2
Summa kortfristiga fordringar	1 087,1	654,8	993,8	716,8
Likvida medel	4,1	0,4	12,8	0,4
Summa omsättningstillgångar	1 091,2	655,2	1 006,6	717,2
SUMMA TILLGÅNGAR	3 575,9	2 826,6	3 359,9	2 883,0
EGET KAPITAL OCH SKULDER				
Eget kapital				
Bundet eget kapital				
Aktiekapital	199,1	199,1	199,1	199,1
Reservfond	249,4	249,4	249,4	249,4
	448,5	448,5	448,5	448,5
Fritt eget kapital				
Balanserad vinst	815,1	666,8	600,5	425,9
Överkursfond	48,0	48,0	48,0	48,0
Periodens resultat	-4,1	-2,6	214,6	240,9
	859,0	712,2	863,1	714,8
Summa eget kapital	1 307,5	1 160,7	1 311,6	1 163,3
Obeskattade reserver	8,9	7,3	8,9	7,3
Långfristiga skulder				
Checkräkningskredit	1 529,2	792,0	1 377,9	867,7
Banklån	337,5	385,0	325,0	400,0
Summa långfristiga skulder	1 866,7	1 177,0	1 702,9	1 267,7
Kortfristiga skulder				
Kortfristiga ränterbärande skulder	50,0	50,0	50,0	50,0
Leverantörsskulder	32,0	36,7	39,7	25,9
Skulder till koncernföretag	305,0	390,4	240,6	361,5
Övriga skulder	1,1	0,7	1,0	2,3
Upplupna kostnader och förutbetalda intäkter	4,7	3,8	5,2	5,0
Summa kortfristiga skulder	392,8	481,6	336,5	444,7
SUMMA EGET KAPITAL OCH SKULDER	3 575,9	2 826,6	3 359,9	2 883,0
Ställda säkerheter och ansvarsförbindelser för moderbolaget				
Ställda säkerheter	1 183,4	1 116,1	1 141,4	1 116,1
Ansvarsförbindelser	376,2	205,4	436,5	208,6

RAPPORT ÖVER FÖRÄNDRINGAR I EGET KAPITAL, MODERBOLAGET

MSEK	Aktiekapital	Reservfond	Balanserade vinstmedel	Överkursfond	Årets resultat	Summa eget kapital
Ingående eget kapital 2014-01-01	199,1	249,4	425,9	48,0	240,9	1 163,3
Omföring enligt stämmobeslut			240,9		-240,9	0,0
Årets resultat					214,6	214,6
Summa förmögenhetsförändringar exklusive transaktioner med bolagets ägare	0,0	0,0	0,0	0,0	214,6	214,6
Utdelningar			-66,3			-66,3
Utgående eget kapital 2014-12-31	199,1	249,4	600,5	48,0	214,6	1 311,6

MSEK	Aktiekapital	Reservfond	Balanserade vinstmedel	Överkursfond	Periodens resultat	Summa eget kapital
Ingående eget kapital 2015-01-01	199,1	249,4	600,5	48,0	214,6	1 311,6
Överföring föregående års resultat			214,6		-214,6	0,0
Periodens resultat					-4,1	-4,1
Summa förmögenhetsförändringar exklusive transaktioner med bolagets ägare	0,0	0,0	0,0	0,0	-4,1	-4,1
Utdelningar			0,0			0,0
Utgående eget kapital 2015-03-31	199,1	249,4	815,1	48,0	-4,1	1 307,5

INTÄKTER OCH RESULTAT PER RÖRELSESEGMENT

MSEK	3 mån jan - mars	3 mån jan - mars	12 mån jan-dec	12 mån jan-dec
Profil	2015	2014	2014	2013
Intäkter	467,0	361,8	1 788,2	1 587,3
Resultat EBITDA	9,1	1,4	173,8	143,5
Sport & Fritid				
Intäkter	523,4	438,6	1 952,5	1 929,3
Resultat EBITDA	24,6	18,9	135,3	154,8
Gåvor & Heminredning				
Intäkter	105,7	108,1	532,9	530,8
Resultat EBITDA	-17,0	-13,8	-4,9	44,5
Totala intäkter	1 096,1	908,5	4 273,6	4 047,4
Totalt resultat EBITDA	16,7	6,5	304,2	342,8
Totalt resultat EBITDA	16,7	6,5	304,2	342,8
Av- och nedskrivningar	-14,9	-12,4	-54,2	-52,1
Finansnetto	-15,1	-8,3	-42,0	-56,2
Resultat före skatt	-13,3	-14,2	208,0	234,5

TILLGÅNGAR/SKULDER PER RÖRELSESEGMENT

MSEK	Totala tillgångar	Anläggnings-tillgångar *	Uppskjutna skattefordringar	Investeringar	Av- och nedskrivningar	Totala skulder
31 mars 2015						
Profil	2 819,8	620,0	26,5	-11,9	-7,3	2 145,4
Sport & Fritid	2 159,9	983,4	46,4	-4,8	-6,6	598,6
Gåvor & Heminredning	468,4	152,1	33,5	-9,6	-1,0	208,2
Totalt	5 448,1	1 755,5	106,4	-26,3	-14,9	2 952,2
31 mars 2014						
Profil	2 084,1	572,7	22,1	-10,6	-5,3	1 348,8
Sport & Fritid	1 542,9	769,2	25,2	-2,0	-6,2	394,2
Gåvor & Heminredning	442,4	144,4	31,9	-2,4	-0,9	233,5
Totalt	4 069,4	1 486,3	79,2	-15,0	-12,4	1 976,5
31 dec 2014						
Profil	2 746,6	602,9	26,6	-50,8	-27,2	2 014,5
Sport & Fritid	2 060,6	901,8	42,7	-18,2	-23,2	629,0
Gåvor & Heminredning	429,4	145,7	33,2	-7,8	-3,8	188,0
Totalt	5 236,6	1 650,4	102,5	-76,8	-54,2	2 831,5

INTÄKTER PER REGION

MSEK	3 mån	Andel av intäkter	3 mån	Andel av intäkter	Förändring MSEK	Förändring %
	jan - mars 2015		jan - mars 2014			
Sverige	236	22%	220	24%	16	7%
USA	287	26%	221	24%	66	30%
Norden exkl Sverige	163	15%	143	16%	20	14%
Centraleuropa	222	20%	190	21%	32	17%
Sydeuropa	103	9%	76	8%	27	36%
Övriga länder	85	8%	59	7%	26	44%
Totalt	1 096	100%	909	100%	187	21%
MSEK	12 mån	Andel av intäkter	12 mån	Andel av intäkter	Förändring MSEK	Förändring %
	jan - dec 2014		jan - dec 2013			
Sverige	1 064	25%	1 036	26%	28	3%
USA	1 124	26%	1 095	27%	29	3%
Norden exkl Sverige	606	14%	589	15%	17	3%
Centraleuropa	766	18%	710	17%	56	8%
Sydeuropa	365	9%	335	8%	30	9%
Övriga länder	349	8%	282	7%	67	24%
Totalt	4 274	100%	4 047	100%	227	6%

ANLÄGGNINGSTILLGÅNGAR OCH UPPSKJUTNA SKATTEFORDRINGAR PER REGION

MSEK	31 mars 2015 Anläggnings-tillgångar *	Uppskjutna skattefordringar	31 mars 2014 Anläggnings-tillgångar *	Uppskjutna skattefordringar	31 dec 2014 Anläggnings-tillgångar *	Uppskjutna skattefordringar
Sverige	437,9	19,2	428,5	19,9	433,5	19,7
USA	932,6	60,8	706,5	37,7	838,7	56,9
Norden exkl Sverige	24,8	10,3	22,5	5,2	22,1	10,2
Centraleuropa	189,3	10,8	179,8	9,0	193,4	10,5
Sydeuropa	165,5	2,6	138,3	1,9	144,4	2,4
Övriga länder	5,4	2,7	10,7	5,5	18,3	2,8
Totalt	1 755,5	106,4	1 486,3	79,2	1 650,4	102,5

* Inkluderar ej anläggningstillgångar som är klassificerade som finansiella anläggningstillgångar

KVARTALSVISA RAPPORTER ÖVER TOTALRESULTATET, KONCERNEN

MSEK	2015		2014				2013			
Kvartal	Q1	Q2	Q1	Q2	Q3	Q4	Q1	Q2	Q3	Q4
Nettoomsättning	1 096,1		908,5	983,3	1 122,3	1 259,5	877,3	995,3	1 035,0	1 139,8
Handelsvaror	-595,7		-497,7	-531,8	-621,9	-669,6	-456,8	-529,1	-564,9	-626,2
Bruttoresultat	500,4		410,8	451,5	500,4	589,9	420,5	466,2	470,1	513,6
Bruttovinst i %	45,7		45,2	45,9	44,6	46,8	47,9	46,8	45,4	45,1
Övriga rörelseintäkter	9,3		7,1	5,4	5,1	10,1	8,6	7,7	7,7	9,3
Externa kostnader	-270,1		-229,5	-216,9	-216,6	-260,5	-222,9	-209,7	-205,4	-215,2
Personalkostnader	-205,3		-179,5	-176,7	-174,8	-204,7	-174,7	-177,9	-162,5	-182,7
Av- och nedskrivningar	-14,9		-12,4	-13,2	-14,4	-14,2	-11,8	-14,6	-13,9	-11,9
Övriga rörelsekostnader	-18,5		-2,4	-2,6	-4,1	-7,4	-3,8	-1,9	-2,9	-2,3
Andelar i intresseföretags resultat	0,9		0,0	0,5	0,1	-1,0	0,2	0,4	-0,3	0,8
Rörelseresultat	1,8		-5,9	48,0	95,7	112,2	16,1	70,2	92,8	111,6
Finansiella intäkter	1,9		1,4	1,2	1,1	1,2	1,8	1,4	1,8	1,8
Finansiella kostnader	-17,0		-9,7	-10,6	-12,1	-14,5	-17,8	-16,1	-14,9	-14,2
Resultat före skatt	-13,3		-14,2	38,6	84,7	98,9	0,1	55,5	79,7	99,2
Skatt	2,4		2,9	-9,2	-17,8	-7,0	0,0	-16,6	-21,9	-8,9
Periodens resultat	-10,9		-11,3	29,4	66,9	91,9	0,1	38,9	57,8	90,3
<i>Periodens övrigt totalresultat netto efter skatt</i>	<i>101,7</i>		<i>1,4</i>	<i>53,5</i>	<i>53,1</i>	<i>91,2</i>	<i>-38,9</i>	<i>57,8</i>	<i>-31,5</i>	<i>36,6</i>
Totalresultat för perioden	90,8		-9,9	82,9	120,0	183,1	-38,8	96,7	26,3	126,9
Resultat per aktie										
före utspädning (kr)	-0,17		-0,17	0,44	1,01	1,38	0,00	0,60	0,87	1,35
efter utspädning (kr)	-0,17		-0,17	0,44	1,01	1,38	0,00	0,60	0,87	1,35
Vägt antal aktier före utspädning	66 343 543		66 343 543	66 343 543	66 343 543	66 343 543	66 343 543	66 343 543	66 343 543	66 343 543
Vägt antal aktier efter utspädning	66 343 543		66 343 543	66 343 543	66 343 543	66 343 543	66 343 543	66 343 543	66 343 543	66 343 543

MSEK	2012				2011				2010			
Kvartal	Q1	Q2	Q3	Q4	Q1	Q2	Q3	Q4	Q1	Q2	Q3	Q4
Nettoomsättning	975,4	1 074,9	1 053,8	1 176,1	927,6	1 020,9	1 100,9	1 187,5	915,3	1 065,3	1 060,7	1 202,1
Handelsvaror	-531,2	-580,0	-688,9	-615,7	-493,9	-522,7	-590,2	-607,3	-477,9	-563,7	-581,2	-620,7
Bruttoresultat	444,2	494,9	364,9	560,4	433,7	498,2	510,7	580,2	437,4	501,6	479,5	581,4
Bruttovinst i %	45,5	46,0	34,6	47,6	46,8	48,8	46,4	48,9	47,8	47,1	45,2	48,4
Övriga rörelseintäkter	8,5	9,5	7,4	9,7	12,6	8,4	11,5	6,9	5,1	5,1	12,6	9,4
Externa kostnader	-247,2	-238,3	-245,5	-223,0	-241,5	-241,6	-231,4	-256,0	-240,4	-230,6	-222,3	-252,9
Personalkostnader	-186,3	-189,2	-208,1	-181,9	-168,2	-173,2	-165,2	-184,5	-167,0	-171,7	-161,1	-179,4
Av- och nedskrivningar	-11,9	-13,0	-53,1	-11,9	-11,1	-13,2	-12,7	-13,6	-14,9	-15,1	-14,2	-14,2
Övriga rörelsekostnader	-3,8	-5,9	-5,9	-3,1	-7,9	-5,5	-6,7	-4,7	-3,9	-1,5	-10,2	-6,0
Andelar i intresseföretags resultat	-0,9	0,7	0,4	1,5	0,1	-0,4	0,0	2,0	0,6	0,1	0,4	-0,2
Rörelseresultat	2,6	58,7	-139,9	151,7	17,7	72,7	106,2	130,3	16,9	87,9	84,7	138,1
Finansiella intäkter	1,4	0,5	2,2	0,9	1,6	1,0	1,1	3,2	1,0	1,5	0,6	2,0
Finansiella kostnader	-15,4	-13,0	-16,1	-18,7	-11,5	-12,2	-14,9	-19,3	-7,6	-6,6	-8,3	-9,9
Resultat före skatt	-11,4	46,2	-153,8	133,9	7,8	61,5	92,4	114,2	10,3	82,8	77,0	130,2
Skatt	3,2	-12,9	33,8	-33,2	-2,1	-24,2	-19,0	-31,5	-2,7	-23,4	-21,5	-31,2
Periodens resultat	-8,2	33,3	-120,0	100,7	5,7	37,3	73,4	82,7	7,6	59,4	55,5	99,0
<i>Periodens övrigt totalresultat netto efter skatt</i>	<i>-24,1</i>	<i>21,9</i>	<i>-95,6</i>	<i>21,8</i>	<i>-53,8</i>	<i>53,4</i>	<i>43,3</i>	<i>-15,9</i>	<i>-27,8</i>	<i>41,7</i>	<i>-113,1</i>	<i>29,9</i>
Totalresultat för perioden	-32,3	55,2	-215,6	122,5	-48,1	90,7	116,7	66,8	-20,2	101,1	-57,6	128,9
Resultat per aktie												
före utspädning (kr)	-0,13	0,50	-1,81	1,51	0,08	0,55	1,10	1,25	0,11	0,90	0,83	1,47
efter utspädning (kr)	-0,12	0,50	-1,81	1,51	0,08	0,55	1,09	1,22	0,11	0,88	0,82	1,45
Vägt antal aktier före utspädning	66 343 543	66 343 543	66 343 543	66 343 543	66 343 543	66 343 543	66 343 543	66 343 543	66 343 543	66 343 543	66 343 543	66 343 543
Vägt antal aktier efter utspädning	67 343 543	66 343 543	66 343 543	66 343 543	67 343 543	67 343 543	67 343 543	67 343 543	67 343 543	67 343 543	67 343 543	67 343 543

KVARTALSVISA RAPPORTER ÖVER KASSAFLÖDEN, KONCERNEN

MSEK	2015		2014			2013						
Kvartal	Q1	Q2	Q3	Q4	Q1	Q2	Q3	Q4	Q1	Q2	Q3	Q4
Kassaflöde från den löpande verksamheten före förändring av rörelsekapital	-9,2	-7,1	38,8	93,1	129,1	-18,7	55,3	86,7	103,3			
Ökning/minskning av varulager	-200,6	-50,6	-86,8	-309,6	-126,1	27,8	28,2	-3,1	145,3			
Ökning/minskning av rörelsefordringar	129,5	172,3	-28,0	-124,2	-40,7	131,1	-44,0	-84,8	-32,7			
Ökning/minskning av rörelseskulder	51,4	-25,8	48,3	50,0	-16,9	-34,1	2,3	-1,3	-2,8			
Förändring i rörelsekapital	-19,7	95,9	-66,5	-383,8	-183,7	124,8	-13,5	-89,2	109,8			
Kassaflöde från den löpande verksamheten	-28,9	88,8	-27,7	-290,7	-54,6	106,1	41,8	-2,5	213,1			
Investeringsverksamheten	-26,3	-15,0	-17,5	-12,2	-29,6	-9,7	-8,9	-21,2	-7,0			
Kassaflöde efter investeringsverksamheten	-55,2	73,8	-45,2	-302,9	-84,2	96,4	32,9	-23,7	206,1			
Upptagna lån	0,0	0,0	129,6	289,8	121,3	0,0	24,2	0,0	0,0			
Upptagen långfristig fordran	-0,4	0,0	0,0	-0,2	0,0	0,0	0,0	0,0	-0,2			
Återbetalning av långfristig fordran	0,0	3,7	0,0	0,0	0,2	0,9	0,1	0,0	0,0			
Amortering av lån	-13,9	-109,8	0,0	0,0	0,0	-157,3	0,0	-12,0	-146,7			
Utbetald utdelning till moderbolagets aktieägare	0,0	0,0	-66,3	0,0	0,0	0,0	-66,3	0,0	0,0			
Finansieringsverksamheten	-14,3	-106,1	63,3	289,6	121,5	-156,4	-42,0	-12,0	-146,9			
Periodens kassaflöde	-69,5	-32,3	18,1	-13,3	37,3	-60,0	-9,1	-35,7	59,2			
Likvida medel vid periodens början	216,0	185,1	153,1	176,0	169,6	229,7	168,0	163,0	123,7			
Justering likvida medel vid periodens början*	0,0	0,0	0,0	0,0	0,0	0,0	0,0	0,0	0,0			
Valutakursdifferens i likvida medel	12,5	0,3	4,8	6,9	9,1	-1,7	4,1	-3,6	2,2			
Likvida medel vid periodens slut	159,0	153,1	176,0	169,6	216,0	168,0	163,0	123,7	185,1			

MSEK	2012				2011				2010			
Kvartal	Q1	Q2	Q3	Q4	Q1	Q2	Q3	Q4	Q1	Q2	Q3	Q4
Kassaflöde från den löpande verksamheten före förändring av rörelsekapital	-12,8	43,8	66,7	83,7	-22,6	62,0	112,6	117,6	20,1	82,4	115,5	114,1
Ökning/minskning av varulager	-44,9	34,3	-1,6	205,8	-124,7	-77,8	-155,1	105,2	15,7	24,6	-104,5	27,5
Ökning/minskning av rörelsefordringar	77,1	19,6	-69,9	-14,1	51,2	45,4	-86,5	158,5	10,0	-83,9	5,3	31,6
Ökning/minskning av rörelseskulder	25,6	35,1	-108,0	0,7	-46,5	-3,4	33,1	-103,0	19,6	94,4	-57,8	29,0
Förändring i rörelsekapital	57,8	89,0	-179,5	192,4	-120,0	-35,8	-208,5	160,7	45,3	35,1	-157,0	88,1
Kassaflöde från den löpande verksamheten	45,0	132,8	-112,8	276,1	-142,6	26,2	-95,9	278,3	65,4	117,5	-41,5	202,2
Investeringsverksamheten	-10,8	-15,1	-17,2	-7,3	-27,1	-19,6	-165,4	-114,4	-16,0	-6,7	-19,0	-15,9
Kassaflöde efter investeringsverksamheten	34,2	117,7	-130,0	268,8	-169,7	6,6	-261,3	163,9	49,4	110,8	-60,5	186,3
Upptagna lån	0,0	0,0	123,0	0,0	133,5	36,0	339,1	-186,3	0,0	0,0	53,9	0,0
Upptagen långfristig fordran	0,0	0,0	0,0	0,0	0,0	-0,3	0,0	0,3	-0,3	0,0	-6,8	5,9
Återbetalning av långfristig fordran	0,0	0,0	0,0	0,0	4,2	0,0	0,7	-4,9	1,5	0,0	3,8	-4,2
Amortering av lån	-79,0	-5,1	0,0	-196,1	0,0	0,0	0,0	0,0	-58,2	-90,2	0,0	-130,0
Utbetald utdelning till moderbolagets aktieägare	0,0	-66,3	0,0	0,0	0,0	-66,3	0,0	0,0	0,0	-16,6	0,0	0,0
Finansieringsverksamheten	-79,0	-71,4	123,0	-196,1	137,7	-30,6	339,8	-190,9	-57,0	-106,8	50,9	-128,3
Periodens kassaflöde	-44,8	46,3	-7,0	72,7	-32,0	-24,0	78,5	-27,0	-7,6	4,0	-9,6	58,0
Likvida medel vid periodens början	117,7	70,4	119,5	107,6	121,7	86,1	64,2	146,0	80,4	72,4	80,1	63,2
Justering likvida medel vid periodens början*	0,0	0,0	0,0	48,8	0,0	0,0	0,0	0,0	0,0	0,0	0,0	0,0
Valutakursdifferens i likvida medel	-2,5	2,8	-4,9	0,6	-3,6	2,1	3,3	-1,3	-0,4	3,7	-7,3	0,5
Likvida medel vid periodens slut	70,4	119,5	107,6	229,7	86,1	64,2	146,0	117,7	72,4	80,1	63,2	121,7

* Från 2012 har likvida medel bruttoredoisats.

NEW WAVE GROUPS

AKTIE

Aktiekapitalet i New Wave uppgår till 199.030.629 kronor, fördelat på totalt 66.343.543 aktier, varje aktie på nominellt 3,00 kronor. Aktierna har lika rätt till andel i bolagets tillgångar och resultat. Varje aktie av serie A berättigar till tio röster och varje aktie av serie B berättigar till en röst. New Waves aktier av serie B är noterade på OMX Stockholm Mid Cap.

UTDELNINGSPOLITIK

Styrelsens mål är att utdelningen till aktieägare ska motsvara 40 procent av koncernens resultat efter skatt över en konjunkturcykel.

AKTIEÄGARE

Antalet aktieägare uppgick den 31 mars 2015 till 11 144 (11 215). De institutionella investerarna kontrollerade totalt 47 procent av kapitalet och 13 procent av rösterna. De tio största aktieägarna svarade vid samma tidpunkt för 66 procent av kapitalet och 91 procent av rösterna. Utländska ägare svarade för 10 procent av kapitalet och 3 procent av rösterna.

NEW WAVE GROUPS TIO STÖRSTA ÄGARE 2015-03-31

AKTIEÄGARE	Antal Aktier	Antal Röster	Kapital %	Röster %
Torsten Jansson genom bolag	20 903 477	198 316 817	31,5%	81,4%
Lannebo Microcap	6 878 877	6 878 877	10,4%	2,8%
Avanza Pension	4 294 564	4 294 564	6,5%	1,8%
Fjärde AP-Fonden	3 499 737	3 499 737	5,3%	1,4%
Andra AP-Fonden	2 642 161	2 642 161	4,0%	1,1%
City Bank New York	1 432 046	1 432 046	2,2%	0,6%
Svolder AB	1 177 500	1 177 500	1,8%	0,5%
Spiltan	1 139 417	1 139 417	1,7%	0,5%
Handelsbanken fonder	1 016 437	1 016 437	1,5%	0,4%
Nordea fonder	901 943	901 943	1,4%	0,4%
	43 886 159	221 299 499	66,1%	90,8%

ÄGARFÖRDELNING I NEW WAVE GROUP 2015-03-31

	Antal aktier	Antal röster	Kapital %	Röster %
Sverige	59 896 697	237 265 817	90,3%	97,4%
Ägare bosatta utanför Sverige, exkl. USA	3 690 054	3 690 054	5,6%	1,5%
USA	2 756 792	2 756 792	4,1%	1,1%
Totalt	66 343 543	243 712 663	100,0%	100,0%

NEW WAVE GROUPS
VARUMÄRKEN

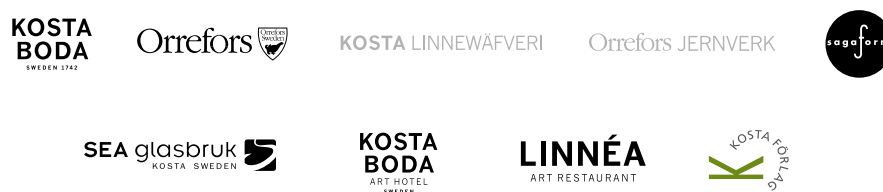
PROFIL



SPORT & FRITID



GÅVOR & HEMINREDNING



NewWave

G R O U P

New Wave Group är en tillväxtkoncern som skapar, förvärvar och utvecklar varumärken och produkter inom profilbranschen samt sport-, gåvo- och inredningssektorn. Koncernen ska nå synergier genom att samordna design, inköp, marknadsföring, lager och distribution av sortimentet. Koncernen ska erbjuda sina produkter inom profilmarknaden och detaljhandelsmarknaden för att nå god riskspridning.