

## Bokslutskommuniké för perioden maj 2014–april 2015: Stark orderingång och bra resultat

MSEK	Kvartalet			Perioden		
	Kv 4 2014/2015	Kv 4 2013/2014	Förändr. %	Kv 1-4 2014/2015	Kv 1-4 2013/2014	Förändr. %
Orderingång	368,6	264,6	39,3	1 550,4	925,7	67,5
Nettoomsättning	268,3	270,6	-0,8	961,4	853,8	12,6
Rörelseresultat (EBIT)	42,4	54,1	-21,6	150,3	128,1	17,3
Rörelsemarginal, %	15,8	20,0	-	15,6	15,0	-
Resultat före skatt (EBT)	39,6	56,0	-29,3	164,4	141,5	16,2
Vinstmarginal, %	14,8	20,7	-	17,1	16,6	-
Resultat efter skatt	34,6	38,1	-9,2	126,1	103,9	21,4
Resultat/aktie, SEK <sup>1</sup>	0,93	1,03	-9,7	3,38	2,80	20,7
Kassaflöde <sup>2</sup>	52,9	19,4	172,7	85,0	123,6	-31,3
Antal medarbetare <sup>3</sup>	565	536	5,4	565	536	5,4

<sup>1</sup> Före utspädning. <sup>2</sup> Löpande verksamhet efter förändring av rörelsekapital. <sup>3</sup> Vid periodens slut.

### VD KOMMENTERAR

Sectras framgång bygger på nära relationer med våra kunder. Vi sätter kunderna främst och involverar dem i vidareutvecklingen av våra produkt erbjudanden. Därför är det få saker som gör oss mer glada än årets topplaceringar i kundnöjdhetsutvärderingar, både i USA och globalt. Kundernas förtroende för Sectra avspeglas i orderingången som fortsatte att öka under fjärde kvartalet, bland annat genom ett omfattande avtal med Karolinska Universitetssjukhuset som är kund till Sectra sedan många år. Vi vet att det kunderna uppskattar mest, till och med mer än våra stabila och användarvänliga produkter, är Sectras medarbetare. Jag är stolt över deras arbetsinsatser som bidrar så starkt till att vi kan leverera värde till våra kunder och därmed själva få en god resultatutveckling.

Vi ser en stark tillväxt på flera av Sectras stora marknader. Så väl i USA, där vi börjar märka effekten av de senaste två årens topplaceringar i KLAS kundutvärderingar, som i Storbritannien och Norge ökade vår omsättning med mer än 20 procent under verksamhetsåret. I Sverige minskar omsättningen till följd av svag marknad för kryptosystem och den goda utvecklingen inom medicinska system räcker inte för att kompensera detta fullt ut. För affärsområdet Secure Communications har kryptosystemen i Sverige än så länge stor påverkan på den övergripande utvecklingen. Dock har området redovisat något bättre resultat de senaste två kvartalen genom ökade intäkter från kunder utanför Sverige.

Trots att alla områden inte utvecklas enligt våra förväntningar kan jag med stor tillfredsställelse konstatera att vi uppfyller concernens samtliga finansiella mål. Med grund i bolagets starka finansiella position och den goda utvecklingen har styrelsen beslutat att föreslå årsstämman att 4,50 SEK per aktie, det vill säga samma nivå som förra året, överförs till aktieägarna genom ett inlösenprogram.

#### Strategiska vägval

Vi fokuserar fortsatt på att växa kontrollerat och bli ledande inom områden och regioner där bolaget redan finns, kompletterat med satsningar på några få noggrant utvalda marknader där vi bedömer att det finns god tillväxtpotential för Sectra. I linje med strategin har vi under kvartalet stärkt närvaron i Danmark genom förvärv av vår partner it-mark ApS, som erbjuder nätbaserade tjänster inom medicinsk bildhantering. Vi har även etablerat ett nytt dotterbolag till Secure Communications i Finland, där vi arbetar för att öka försäljningen inom säkerhetsområdet, och startat ett dotterbolag i Frankrike kopplat till satsningar inom Business Innovation.

#### Framtidsutsikter

Det senaste årets starka orderingång omfattar flera långsiktiga avtal med stora kunder, vilket innebär att vi har många kundprojekt i installationsfas. Initialt belastar projekten Sectras kassaflöde, men när projekten övergår i underhålls- och supportfas kommer de att bidra till en stabil utveckling under lång tid. I detta sammanhang vill jag även påminna om att en stor del av ökningen avser Storbritannien, där många sjukhus var tvingade att köpa nya system eller förnya sina avtal innan sommaren 2015. Den ordernivå vi nu har sett på denna marknad kommer därför inte att ligga kvar under kommande år.

Det finns dock fortsatt stort utrymme för tillväxt inom Sectras nischorområden, vilket bekräftar av att samtliga affärsområden har redovisat ökad orderingång. Genom de nära och långa kundrelationerna, hög kundnöjdhet, innovativa och högkvalitativa produkter samt en stark finansiell ställning har vi goda förutsättningar att fortsätta driva utvecklingen av lösningar som kan förbättra människors livskvalitet, minska samhällets vårdkostnader och bidra till ett säkrare samhälle. Det är så vi skapar kundnytta som i sin tur leder till god avkastning för våra aktieägare.

*Torbjörn Kronander, Koncernchef och VD*



### RAPPORTPRESENTATION

med vd Torbjörn Kronander,  
CFO Simo Pykälistö och  
vd Imaging IT Solutions  
Marie Ekström Trägårdh  
den **3 juni 2015, kl. 12:00**.  
Presentationen hålls på engelska.

Anmäl deltagande här:

[www.financialhearings.com/](http://www.financialhearings.com/)

eller följ online via:

[http://media.fronto.com/cloud/  
sectra/150603/](http://media.fronto.com/cloud/sectra/150603/)

Sectra AB (publ)

Teknikringen 20

SE 583 30 Linköping

Tel: +46 (0)13 23 52 00

info@sectra.se

www.sectra.se

Momsreg.nr SE556064830401

## PERIODEN I KORTHET

### Verksamhetsåret

- Sctrakoncernens orderingång ökade 67,5 procent till 1 550,4 MSEK (925,7).
- Nettoomsättningen ökade 12,6 procent till 961,4 MSEK (853,8). Exklusive engångsposter (se tabell sidan 4) ökade nettoomsättningen med 10,7 procent till 945,1 MSEK (853,8).
- Rörelseresultatet ökade 17,3 procent till 150,3 MSEK (128,1), vilket motsvarar en rörelsemarginal på 15,6 procent (15,0). Exklusive engångsposter ökade rörelseresultatet med 7,0 procent till 140,0 MSEK (130,9), vilket motsvarar en rörelsemarginal på 14,8 procent (15,3).
- Kassaflödet efter förändring av rörelsekapital uppgick till 85,0 MSEK (123,6). Flera stora långsiktiga kundprojekt är i installationsfas, vilket framförallt belastar kassaflödet.

### Kvartal 4

- Orderingången ökade 39,3 procent till 368,6 MSEK (264,6).
- Nettoomsättningen uppgick till 268,3 MSEK (270,6).
- Rörelseresultatet uppgick till 42,4 MSEK (54,1), vilket motsvarar en rörelsemarginal på 15,8 procent (20,0). Exklusive engångsposter uppgick rörelseresultatet till 48,4 MSEK (56,9), vilket motsvarar en rörelsemarginal på 18,0 procent (21,0).

### Händelser under kvartal 4

- Sectra tecknar ett flerårigt avtal med Karolinska Universitetssjukhuset som köper tjänst för effektiv hantering av röntgenbilder och patientinformation. Tjänsten är den första i sitt slag i Sverige där leverantören tar helhetsansvar för teknik, förvaltning och service av sjukhusens radiologiska IT-system. Ordervärdet uppgår till 207 MSEK.
- Det holländska sjukhuset Onze Lieve Vrouwe Gasthuis i Amsterdam investerar i Sectras IT-lösning för hantering och lagring av röntgenbilder.
- Sectra lanserar en IT-lösning för patologiavdelningar. För Sectra är detta ett nytt kundsegment där digitalisering av mikroskopibilder kan bidra till bättre och effektivare cancervård.
- Sectra stärker sin närvaro i Danmark genom förvärv av samarbetspartnern it-mark.
- Karolinska Institutet introducerar Sectras interaktiva visualiseringsbord i sin anatomiundervisning.
- NATO godkänner Sectra Tiger/S 7401 för användning på säkerhetsnivån CONFIDENTIAL.

## HÄNDELSE EFTER RAPPORTPERIODENS SLUT

- Sectra förnyar sitt avtal med den norska vårdgivaren Curato Røntgen AS, en av Nordens största privata vårdgivare. Ordervärdet uppgår till cirka 80 MNOK (motsvarande cirka 88 MSEK).
- Sectras bord för medicinsk utbildning vinner forskningspris ”Dirk Bartz Prize for Visual Computing in Medicine 2015” som delas ut av organisationen Eurographics Association för att uppmärksamma hur datorgrafik kan skapa nytta inom det medicinska området.
- Sectra tilldelas Swecare Export Award 2014, för sina framgångar inom medicinteknisk export.
- EU godkänner Sectra Tiger/S 7401 för användning på säkerhetsnivån SECRET.
- För verksamhetsåret 2014/2015 föreslår styrelsen och verkställande direktören att årsstämman beslutar att 4,50 SEK per aktie överförs till aktieägarna genom en aktiesplit 2:1 i kombination med ett obligatoriskt inlösenförfarande. Ingen ordinarie utdelning föreslås.

4,50 SEK per aktie föreslås överföras till aktieägarna genom inlösenprogram.

## FRAMTIDSUTSIKTER

Världen behöver effektivare hälsovård och säkrare kommunikation. Inom båda dessa områden finns stort utrymme för expansion. Sectra spelar en nyckelroll i att tillgodose behoven med produkter och tjänster inom medicinsk IT och säker kommunikation.

Inom sjukvården ökar behoven av att effektivisera för att kunna ta hand om fler patienter, vilket är en följd av den demografiska utvecklingen med befolkningar som lever längre, samtidigt som födelsetalen minskar. Sectra utvecklar och säljer system och tjänster för medicinsk bilddiagnostik som hjälper till att utveckla vården och samtidigt göra den effektivare. Samhället behöver också bli bättre på att ta hand om den åldrande människans sjukdomar. Sectra har flera produkter och tjänster som kan bidra till effektivare vård och behandling av några av de mest kostsamma åldersrelaterade sjukdomarna.

Inom säkerhetsområdet är myndigheter, försvar samt privat sektor i ökande grad utsatta för säkerhetsrisker och avlyssningsförsök. Ökad uppmärksamhet kring avlyssning kan bidra till att intresset ökar för den typ av säkerhetsprodukter som Sectra tillhandahåller. Sectra har förtroende att leverera produkter som skyddar säkerhetsklassificerad information på de allra högsta nivåerna och kryptoprodukterna är godkända av EU, NATO och flera nationella säkerhetsmyndigheter.



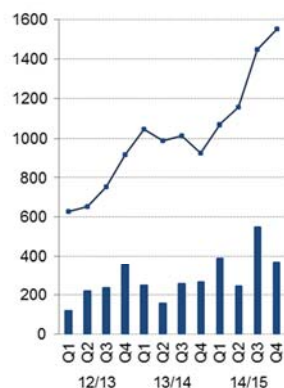
Att Sectra har nöjda kunder runt om i världen bekräftas både av externa så väl som egna utvärderingar. Bland annat toppar Sectra för andra året i rad KLAS, branschens viktigaste kundnöjdhetsmätning för IT-system inom sjukvården. I kundernas kommentarer till sina utvärderingar framgår det att Sectra ges höga betyg dels på grund av medarbetarna, dels baserat på hur stabila och lättanvända bolagets system är.

## KONCERNEN

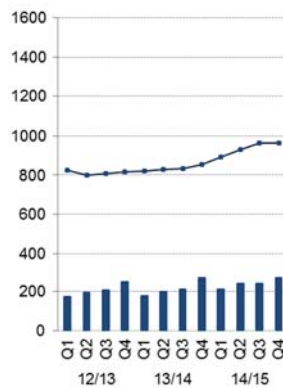
### Orderingång, omsättning och resultat

Utfall i MSEK    Stapel - per kvartal    Linje - 12 månaders löpande

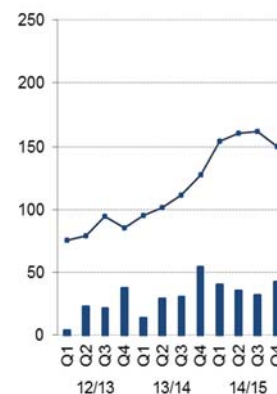
Orderingång, koncernen



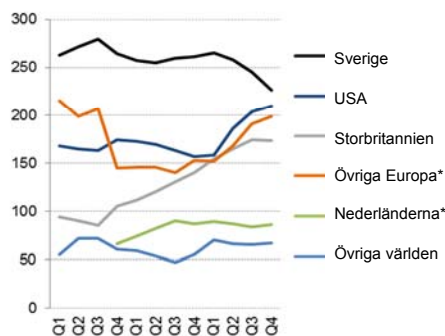
Omsättning, koncernen



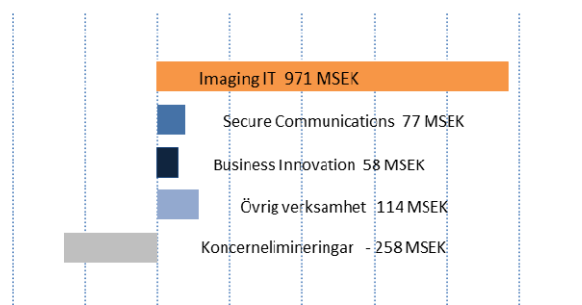
Rörelseresultat, koncernen



Omsättning per geografisk marknad



Omsättning per segment



30 april, 2015  
12-mån rullande

\* Före Q4 12/13 ingår Nederländerna i Övriga Europa

#### Verksamhetsåret

Koncernens orderingång ökade med 67,5 procent till 1 550,4 MSEK. Ökningen är främst kopplad till långsiktiga drift- och underhållsavtal för medicinska IT-system, men samtliga segment redovisar ökad orderingång. Starkast orderingång redovisar Sectras medicinska verksamhet i Storbritannien. Det beror till stor del på att många brittiska sjukhus är tvingade att köpa nya system eller förnya sina avtal innan sommaren 2015. Sectras orderingång från denna marknad förväntas därför inte att ligga kvar på samma nivå under kommande år.

I redovisade siffror ingår följande poster av engångskaraktär:

Poster av engångskaraktär.

	Kvartal	2014/2015
Försäljning/licensiering patent (nettoomsättning)	Q1	16,3
Gratifikation	Q4	- 6,0
<b>Summa poster av engångskaraktär 2014/2015</b>		<b>10,3</b>
	Kvartal	2013/2014
Återföring av villkorad köpeskilling (övriga intäkter)	Q4	16,2
Nedskrivning av goodwill & andra immateriella tillgångar	Q4	-15,2
Nedskrivning av balanserade utvecklingskostnader	Q4	-3,8
<b>Summa poster av engångskaraktär 2013/2014</b>		<b>-2,8</b>

Nettoomsättningen ökade med 12,6 procent till 961,4 MSEK. Exklusive engångsposter var ökningen 10,7 procent. Imaging IT Solutions står för huvuddelen av ökningen. Geografiskt är det Sectras verksamheter i USA, Storbritannien och Norge som redovisar störst tillväxt. På dessa marknader har omsättningen vuxit med mer än 20 procent. I

Sverige har omsättningen minskat på grund av lägre försäljning inom affärsområdet Secure Communications.

Koncernens rörelseresultat ökade 17,3 procent till 150,3 MSEK, vilket motsvarar en rörelsemarginal på 15,6 procent (15,0). Exklusive engångsposter ökade rörelseresultatet med 7,0 procent till 140,0 MSEK, vilket motsvarar en rörelsemarginal på 14,8 procent (15,3).

Koncernens finansnetto ökade till 14,1 MSEK (13,4). Valutakursförändringar påverkade de finansiella posterna med 14,9 MSEK (5,1). Resultatet före skatt uppgick till 164,4 MSEK (141,5), vilket motsvarar en vinstmarginal på 17,1 procent (16,6). Exklusive engångsposter uppgick resultatet före skatt till 154,1 MSEK (144,3), vilket motsvarar en vinstmarginal på 16,3 procent (16,9).

#### *Kvartal 4*

Koncernens ordergång ökade med 39,3 procent till 368,6 MSEK. Nettoomsättningen uppgick till 268,3 MSEK, vilket är i paritet med utfallet motsvarande kvartal föregående år.

Koncernens rörelseresultat uppgick till 42,4 MSEK (54,1), vilket motsvarar en rörelsemarginal på 15,8 procent (20,0). Exklusive engångsposter uppgick rörelseresultatet till 48,4 MSEK (56,9), vilket motsvarar en rörelsemarginal på 18,0 procent (21,0). Stora kundprojekt i installationsfas och ökad andel hårdvaruförsäljning i produktmixen, som föranletts av kundkrav på en sammanhållen leverantör av mjuk- och hårdvara i vissa projekt, har haft en negativ effekt på marginalen.

Koncernens finansnetto uppgick till -2,8 MSEK (1,9). Valutakursförändringar påverkade koncernens finansiella poster med 1,3 MSEK (0,2). Resultat före skatt uppgick till 39,6 MSEK (56,0), vilket motsvarar en vinstmarginal på 14,8 procent (20,7).

#### **Säsongsvariationer**

Sectra har en säsongsvariation som innebär att huvuddelen av fakturering och resultatinhämtning traditionellt har skett i slutet av verksamhetsåren. Säsongsvariationen har dock minskat något under de senaste åren i och med att större del av omsättningen avser långsiktiga avtal med betalning per månad eller per användning. Utjämningseffekten till följd av långa driftavtal som finansieras internt i koncernen påverkar inte affärsområden utan hanteras till avgörande del inom moderbolagets finansieringsverksamhet. Variationerna i ordervolym sett till enskilda kvartal kan vara väsentliga eftersom Sectra har många stora kunder som ingår omfattande fleråriga avtal med bolaget, exempelvis för medicinska IT-projekt eller utveckling av kryptosystem.

Stora långsiktiga driftavtal bidrar till minskad säsongsvariation.

#### **Finansiell ställning**

Sectra har en stark kassa och balansräkning. Efter justering för valutakursdifferenser uppgick koncernens likvida medel till 307,1 MSEK (441,9) vid verksamhetsårets utgång. Koncernens räntebärande skulder uppgick till 55,9 MSEK (43,5) och avser konvertibla lån från medarbetare och styrelseledamöter. Soliditeten var 56,1 procent (60,7).

Kassaflöde påverkas av stora kundprojekt under installationsfas.

Koncernens kassaflöde från den löpande verksamheten efter förändring av rörelsekapital uppgick till 85,0 MSEK (123,6). Förändringen avser huvudsakligen tillgångar hänförliga till långfristiga kundprojekt som är i installationsfas. Kassaflödet per aktie uppgick för perioden till 2,28 SEK (3,33). Kassaflödet från investeringsverksamheten uppgick för perioden till -63,9 MSEK (-54,6) och förändringen avser delvis investeringar i långa kundfinansierade projekt och ökade investeringar i utvecklingsprojekt. Koncernens totala kassaflöde uppgick till -133,2 MSEK (-89,1). Under perioden har 167,7 MSEK (166,9) överförts till aktieägarna genom ett inlösenprogram.

Soliditet  
**56,1**

Rörelsemarginal  
rullande 12 månader  
**15,6**

Genomsnittlig tillväxt för  
rörelseresultat/aktie,  
5-årsperiod  
**10,7**

Avser utfall vid periodens utgång

## Sectras finansiella mål

Sectras koncernövergripande mål och strategier ska bidra till en finansiellt stark verksamhet som ger möjlighet för Sectra att skapa värde för kunder och på så sätt bidra till långsiktig värdetillväxt för aktieägare. De finansiella målen är i prioritetsordning:

1. Stabilitet: Soliditeten ska vara minst 30 procent.
2. Lönsamhet: Rörelsemarginalen (EBIT) ska vara minst 15 procent.
3. Tillväxt: Rörelseresultatet (EBIT) per aktie ska växa 10 procent per år i genomsnitt över en femårsperiod.

För närvarande uppfylls samtliga tre mål, men periodens ackumulerade resultat inkluderar engångseffekter enligt tabell på sidan 4. Utan engångsposter är rörelsemarginalen 14,8 procent.

## Investeringar och avskrivningar

Investeringarna i koncernen uppgick under perioden till 63,9 MSEK (54,6), varav 7,7 MSEK (21,8) avser fjärde kvartalet. Investeringarna avser främst kundprojekt i koncernens finansieringsverksamhet och balanserade utvecklingskostnader. Avskrivningar uppgick under perioden till 42,3 MSEK (45,6), varav 9,4 MSEK (11,4) avser fjärde kvartalet. Av periodens avskrivningar avser 14,5 MSEK (17,5) balanserade utvecklingsprojekt.

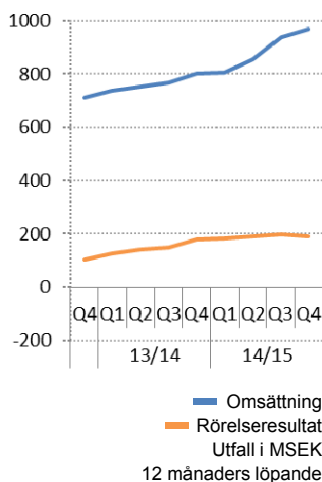
Investeringarna i koncernfinansierade kundprojekt uppgick under perioden till 37,1 MSEK (41,4), varav 13,7 MSEK (21,7) avser fjärde kvartalet. I perioden ingår valutakursdifferens med 22,9 MSEK. Vid periodens utgång uppgick koncernens nettoredovisade värde i koncernfinansierade kundprojekt till totalt 62,1 MSEK (54,6).

Aktivering av utvecklingskostnader uppgick under perioden till 32,2 MSEK (16,3), varav 9,0 MSEK (2,2) avser fjärde kvartalet. Vid periodens utgång uppgick balanserade utvecklingskostnader till 65,2 MSEK (47,6) och de avser främst utvecklingsprojekt inom Imaging IT Solutions.

## Organisationsförändringar i maj 2014

Den verksamhet som Imaging IT Solutions bedrivit inom området medicinsk utbildning fördes över till Business Innovation från den 1 maj 2014 eftersom den vänder sig till ett eget kundsegment. Samtidigt fördes Business Innovations projekt inom digital patologi över till Imaging IT Solutions från samma datum, då detta projekt nu nått en första kommersialiseringsfas. Någon omräkning av jämförelsetal för motsvarande period har inte skett till följd av dessa förändringar, eftersom resultatpåverkan är marginell.

## IMAGING IT SOLUTIONS



	Kv 4 feb-apr 2015	Kv 4 feb-apr 2014	Helår maj-apr 2014/2015	Helår maj-apr 2013/2014
Omsättning, MSEK	293,9	260,2	970,6	802,8
Rörelseresultat, MSEK	71,6	78,4	192,0	178,6
Rörelsemarginal, %	24,4	30,1	19,8	22,2
Antal medarbetare vid periodens slut	426	409	426	409

Det har inte skett någon omräkning av jämförelsetal till följd av genomförda organisationsförändringar maj 2014.

## Omsättning och resultat

Imaging IT Solutions omsättning ökade 20,9 procent till 970,6 MSEK. Affärsområdets verksamheter i USA, Storbritannan och Norge står för de största omsättningsökningarna. Alla länder redovisar tillväxt utom Australien. Där har omsättningen minskat till följd av ett medvetet val att upphöra med återförsäljning av röntgenapparater för mammografi i linje med affärsområdets strategi att prioritera mjukvaru- och tjänsteförsäljning. Rörelseresultatet ökade 7,5 procent till 192,0 MSEK, vilket motsvarar en rörelsemarginal på 19,8 procent (22,2). Stora kundprojekt i installationsfas och ökad andel hårdvaruförsäljning i produktmixen, som föranletts av

kundkrav på en sammanhållen leverantör av mjuk- och hårdvara i vissa projekt, har haft en negativ effekt på marginalen.

### Marknaden

Marknaden för medicinska IT-system och tjänster fortsätter att växa till följd av befolkningsutvecklingen och ökad användning av medicinsk bilddiagnostik. För att vårdgivarna ska kunna ge bättre, snabbare och mer patientcentrerad vård erbjuder Sectra system och tjänster för sammanhållen hantering och lagring av alla typer av medicinska bilder. Lösningarna hanterar bilder inom medicinska områden som exempelvis radiologi, mammografi, patologi, dermatologi (hud), kardiologi (hjärta) och ortopedi. De flesta användarna finns idag inom radiologi och mammografi, områden som är stora användare av medicinska bilder. Användningen inom andra områden ökar i takt med att allt fler kunder inför system för sammanhållen bildhantering.

Kundernas storlek varierar från små privata kliniker till några av världens största vårdgivare. Varje år granskas mer än 75 miljoner undersökningar med hjälp av Sectras system. Affärsområdets största marknader är Skandinavien, Storbritannien, USA och Nederländerna. På hemmamarknaden i Skandinavien är Sectra den klart största leverantören av IT-system för kommunikation och hantering av röntgenbilder (PACS) och patientinformation (RIS). Under 2014/2015 har affärsområdet framförallt stärkt sin position i Storbritannien, Norge och USA, där Sectra börjar märka effekten av topplaceringarna i analysföretaget KLAS kundutvärderingar 2013 och 2014. Genom försäljningsframgångar under fjärde kvartalet är Sectra nu även den största leverantören av PACS i Nederländerna.

Under fjärde kvartalet har långa avtal bland annat tecknats med Karolinska Universitetssjukhuset i Stockholm, Onze Lieve Vrouwe Gasthuis i Amsterdam och ytterligare vårdgivare i Londonregionen. Flera av de nya beställningarna är 5-10 åriga avtal gällande stora kundprojekt som levereras som en tjänst, istället för som en produktleverans. Leveranserna omfattar dock inte bara mjukvara, utan också hosting av mjukvara på extern hårdvara ”i molnet”. För affärsområdet innebär det inledningsvis investeringar i en ny plattform för tjänsteförsäljning, hårdvara och kompetensutveckling inom service- och leveransorganisationen. På längre sikt kommer denna leveransmodell ge skal fördelar och möjliggöra kostnadsbesparingar.

### Förvärv stärker Sectras närvaro i Danmark

Under fjärde kvartalet har Sectra förvärvat det danska bolaget it-mark. Bolaget säljer medicinska IT-tjänster till sjukvården och är distributör för Sectras produkter sedan 2007. Kunderna finns främst i Danmark, men även i andra länder inom EU. Bolaget är den största leverantören av bildhanteringstjänster (PACS) via Internet till privata vårdgivare i Danmark. it-mark har 11 medarbetare och omsättningen uppgick 2014 till 13,4 miljoner danska kronor (motsvarande cirka 16 MSEK).

Förvärvet sker i linje med koncernens strategi att expandera inom områden och regioner där bolaget har en etablerad position. I första hand genom organisk tillväxt, kompletterad med mindre förvärv som också stärker den organiska tillväxten. Verksamheten kommer att ingå i Sectras affärsområde Imaging IT Solutions som utvecklar och säljer IT-lösningar och tjänster för effektiv och säker hantering av medicinska bilder.

Förvärvet har ingen väsentlig inverkan på Sectras omsättning och resultat. Det finansieras med Sectras egna medel och transaktionen omfattar en kontant köpeskilling och en tilläggsköpeskilling. Sectra tillträdde den 30 april 2015 och verksamheten konsolideras i Sectrakoncernen från och med maj 2015. För ytterligare information se not 1, sidan 20.

Sammanhållen hantering av alla typer av medicinska bilder underlättar samarbete och bidrar till bättre vård.

Övergång till att leverera molntjänster innebär ökade kostnader under en uppbyggnadsfas.

Förvärv i Danmark.



Sectras nya IT-system för patologi bygger på resultaten från ett stort forskningsprojekt i Sverige som drivs av forskningscentret CMIV, där bland annat Sectra och 15 landsting har deltagit.

## Lansering av IT-system för patologi som kan bidra till bättre cancervård

Medicinska bilder för cancerdiagnostik är en central del i affärsområdets strategi inför framtiden och under fjärde kvartalet har Sectra lanserat en IT-lösning för primär-diagnostik inom patologi. Den underlättar patologernas arbete och öppnar upp för bättre samarbete mellan de olika specialister som deltar i vården av cancerpatienter. Lösningen har utvärderats i klinisk miljö i ett antal pilotprojekt med mycket positiva resultat.

Patologi är ett stort kliniskt specialismråde som befinner sig i startgroparna för att digitalisera hanteringen av mikroskopibilder. Europa och särskilt Skandinavien ligger i framkant i övergången till digital teknik, men det är ännu bara enstaka sjukhus som har infört digital bildhantering för patologi. I USA är användning av digital teknik för primär-diagnostik inom patologi ännu inte godkänd av det amerikanska läkemedelsverket, FDA. På kort sikt förväntas en långsam tillväxttakt som sedan ökar successivt när respektive marknad mognar.

## Vägen framåt

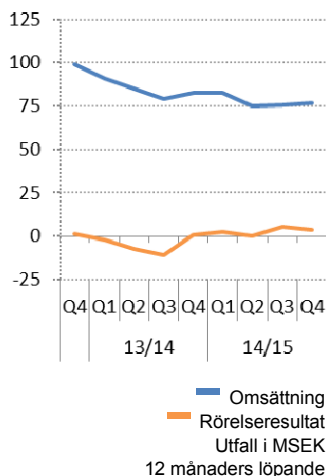
Affärsområdet fokuserar på att erbjuda kunderna stabila, effektiva och framtidssäkra lösningar för hantering samt kommunikation av alla typer av medicinska bilder.

Aktiviteter 2015/2016	Kan ge en väsentlig positiv resultateffekt på:
Utveckla samarbeten med existerande kunder där Sectras befintliga produkter och tjänster kan bidra till ytterligare effektiviseringar.	kort sikt
Växa inom radiologi med nya kunder i regioner där Sectra har en etablerad kundbas. Detta inkluderar en ökad satsning i USA där Sectra har mycket hög kundnöjdhet men relativt liten marknadsandel.	kort sikt
Utvärdera enstaka nya marknader för direktförsäljning.	medellång – lång sikt
Växa på noga utvalda tillväxtmarknader via nya och befintliga partners, till exempel i Saudiarabien och Sydamerika.	medellång – lång sikt
Försäljning av lösningen för digital patologi som lanserades i april 2015.	medellång sikt
Ökad intern effektivitet. Bland annat genom att bygga upp en tjänsteorienterad organisation som kan stötta försäljningen av molnlösningar.	medellång sikt
Ökad kundnöjdhet genom att kontinuerligt mäta och följa upp kundens åsikter om Sectras support och produkter.	medellång – lång sikt
Fortsatt produktutveckling och breddning av produktportföljen. Särskild satsning på medicinsk bildhantering för cancerdiagnostik, ett område som växer kraftigt och är en central del i affärsområdets strategi inför framtiden.	lång sikt

Kort sikt = 1-2 år Medellång sikt = 3-5 år Lång sikt = mer än 5 år



## SECURE COMMUNICATIONS



	Kv 4 feb-apr 2015	Kv 4 feb-apr 2014	Helår maj-apr 2014/2015	Helår maj-apr 2013/2014
Omsättning, MSEK	26,5	25,3	76,7	82,8
Rörelseresultat, MSEK	3,5	5,0	3,8	0,9
Rörelsemarginal, %	13,2	19,8	5,0	1,0
Antal medarbetare vid periodens slut	55	53	55	53

### Omsättning och resultat

Secure Communications omsättning minskade med 7,4 procent till 76,7 MSEK. Affärsområdet är beroende av sina relationer med svenska kunder och påverkas av de senaste årens mycket svaga marknadsutveckling för kryptosystem i Sverige. Affärsområdet växer dock utanför Sverige, där leveranser av kryptoprodukter har bidragit till den positiva resultatutvecklingen. Rörelseresultatet ökade till 3,8 MSEK, vilket motsvarar en rörelsemarginal om 5,0 procent (1,0).

### Marknaden

Marknaden drivs av att det är enklare än någonsin att avlyssna telefonsamtal och data- trafik samt ökade hot om cyberattacker och risk för sabotage. Sectra erbjuder lösningar som bygger på avancerad kryptering och tillgodoser mycket höga krav på stabilitet och tillgänglighet, även på platser där traditionell mobiltäckning är bristfällig. Kunderna är myndigheter, viktiga samhällsfunktioner och försvarsorganisationer. För att de ska få ett flexibelt och användarvänligt system har Sectra skapat ett ekosystem för säker kommunikation som gör det möjligt för kunderna att ha användare i olika säkerhetsklasser i samma driftmiljö, där alla kan kommunicera med alla.

Att få förtroende att skydda en nations allra känsligaste information kräver ett stort mått av tillit till leverantören. Sectra levererar produkter som är godkända för skydd av säkerhetsklassificerad information på de allra högsta nivåerna och säkerhetslösningarna används av kunder i en majoritet av länderna i Europa och inom EU- och NATO- organisationen. NATO har under fjärde kvartalet godkänt Sectras säkra mobiltelefon, Sectras Tiger/S 7401, för användning på säkerhetsnivån CONFIDENTIAL.

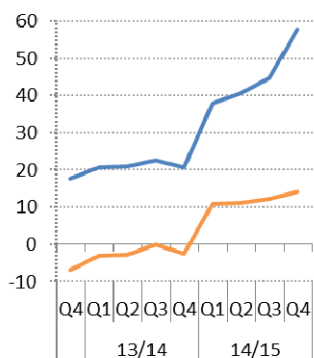
Sverige och Nederländerna utgör affärsområdets största marknader. På kort- och medellång sikt är affärsområdet beroende av sin relation med de svenska myndighets- och försvarskunderna. När och hur dessa kunder kommer att ta beslut om nya produktbeställningar är därför avgörande för utvecklingen av affärsområdet. Efterfrågan på kryptoprodukter från kunder i andra europeiska länder är god. En marknad där affärsområdet stärkt sin närvaro är Finland, där Sectra öppnade ett dotterbolag under fjärde kvartalet.

### Vägen framåt

Affärsområdet fokuserar på att erbjuda kunderna stabila, tillgängliga och lättanvända lösningar för säker kommunikation.

Aktiviteter 2015/2016	Kan ge positiv resultateffekt på:
Säkerhetsgodkännande av EU och NATO för de nya kryptoprodukterna Sectra Tiger/S 7401 (SECRET) och Sectra Tiger/R (RESTRICTED) i första hand i Nederländerna därefter EU och NATO.	kort sikt
Att återställa vinstnivåerna i verksamheten. Av stor betydelse är: - Produktbeställningar från den svenska huvudkunden. - Ökad försäljning i Nederländerna och övriga Europa. Detta möjliggörs av det nya erbjudandet i form av ett komplett ekosystem med lösningar på flera säkerhetsnivåer samt godkännanden av nya versioner av produkterna Sectra Tiger/S 7401 och Sectra Tiger/R. - Hög kundnöjdhet.	kort- medellång sikt
Att bredda verksamheten till nya kundsegment, i första hand mot kunder inom kritisk infrastruktur och privat näringsliv.	medellång - lång sikt

Kort sikt = 1-2 år Medellång sikt = 3-5 år Lång sikt = mer än 5 år



— Omsättning  
— Rörelseresultat  
Utfall i MSEK  
12 månaders löpande

## BUSINESS INNOVATION

	Kv 4 feb-apr 2015	Kv 4 feb-apr 2014	Helår maj-apr 2014/2015	Helår maj-apr 2013/2014
Omsättning, MSEK	16,9	3,8	57,8	20,8
Rörelseresultat, MSEK	-0,5	-2,3	14,1	-2,6
Rörelsemarginal, %	-3,0	-60,5	24,3	-12,4
Antal medarbetare vid periodens slut	27	20	27	20

Det har inte skett någon omräkning av jämförelsetal till följd av genomförda organisationsförändringar, se sidan 5.

### Omsättning och resultat

Business Innovation har fortsatt att öka omsättningen under fjärde kvartalet och tillväxten för verksamhetsåret var 177,9 procent. Försäljningen och licensieringen av patent under första verksamhetskvartalet har dock påverkat omsättningen och rörelseresultatet positivt med 16,3 MSEK. Försäljningen avser patent som Sectra inte har använt själv, men som är resultat av forskningsverksamheten. Patentaffären är en engångseffekt och kan inte förväntas återkomma. Exklusive denna post ökade periodens omsättning med 99,5 procent till 41,5 MSEK och rörelseresultatet uppgick till -2,2 MSEK.

### Marknad

Business Innovation är Sectras kuvös för affärsenheter, projekt och idéer i tillväxt som ännu inte är tillräckligt stora för att bli egna affärsområden. Inom detta område utvärderar och tillvarar Sectra möjligheter att kommersialisera ny teknik och nya segment inom koncernens huvudområden samt närliggande områden. Inom Business Innovation medverkar Sectra i forskning som kan leda till högre livskvalitet för individen, ökad kundnytta samt kostnadsbesparingar för vården och samhället.

Segmentet omfattar bland annat produkter och tjänster som bidrar till effektivare och bättre vård av benskörhet, IT-system för planering och uppföljning av ortopediska operationer samt forskningsprojekt. Här förvaltas och utvecklas även Sectras patentportfölj. Från och med maj 2014 ingår även produkter för medicinsk utbildning i Business Innovation.

Inom Business Innovation har Sectra under fjärde kvartalet bland annat lanserat ett nytt planeringsverktyg där ortopederna kan använda 3D-bilder för att snabbt kunna diagnostisera och planera behandling av till exempel svåra traumafall.

### Vägen framåt

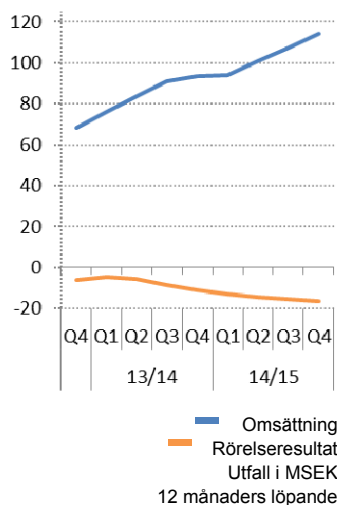
Business Innovation fokuserar 2015/2016 på följande aktiviteter:

Ortopedi – växa i de länder där affärsenheten har egen säljstyrka, öka försäljningen av molnbaserade tjänster för planering av ledoperationer genom samarbete med protesleverantörer och växa inom segmentet trauma genom det nya verktyget för planering med 3D-bilder.

Osteoporos – att få offentliga vårdgivare att införa Sectras metod i sina vårdflöden. Besluts- och införandeprocesserna inom den offentliga vården är dock mycket långsamma och affärsenheten fokuserar, parallellt med det långsiktiga arbetet, på att öka försäljningen i segmentet privata mammografikliniker.

Medicinsk utbildning – växa på nyckelmarknader, exempelvis USA och Kina, samt expandera till nya marknader genom distributörer. Därtill öka antalet användare som abonnerar på tjänsten för delning av utbildningsfall via Sectras utbildningsportal.

Forskning – ytterligare framsteg i forskningsprojektet för digital patologi.



## ÖVRIG VERKSAMHET

	Kv 4 feb-apr 2015	Kv 4 feb-apr 2014	Helår maj-apr 2014/2015	Helår maj-apr 2013/2014
Omsättning, MSEK	30,4	23,4	114,1	93,3
Rörelseresultat, MSEK	-8,4	-7,5	-16,2	-10,9
Rörelsemarginal, %	-27,6	-32,1	-14,2	-11,7
Antal medarbetare vid periodens slut	57	54	57	54

Övrig verksamhet avser Sectras verksamheter för finansiering av kundprojekt och kapitalförvaltning samt gemensamma funktioner för administration, koncernekonomi, marknads-kommunikation, IT, regulatoriska frågor och investerarellaterad verksamhet.

### Omsättning och resultat

Omsättningen från Övrig verksamhet ökade för perioden med 22,3 procent till 114,1 MSEK. Ökningen hänföer sig till Sectras verksamheter för finansiering av stora driftavtal med sjukvårdskunder. Rörelseresultatet för perioden uppgick till -16,2 MSEK (-10,9). Resultatet påverkas av gratifikationen och ökade investeringar i koncernens IT-infrastruktur som ska bidra till effektiviseringar inom koncernen.

## MODERBOLAGET

I moderbolaget Sectra AB ingår huvudkontorets funktioner för koncernekonomi, marknads-kommunikation, IT, regulatoriska frågor, investerarellaterad verksamhet och rörelse-segmentet Business Innovation. Moderbolagets resultat- och balansräkning redovisas på sidan 19.

Omsättningen i moderbolaget uppgick för perioden till 99,9 MSEK (65,2), varav 27,4 MSEK (14,0) avser fjärde kvartalet. Omsättningen har ökat till följd av patentaffären inom Business Innovation som påverkade omsättningen och rörelseresultatet positivt med 16,3 MSEK. Rörelseresultatet uppgick för perioden till -4,1 MSEK (-18,6), varav -9,6 MSEK (-10,4) avser fjärde kvartalet. Resultatet efter finansnetto uppgick till 83,1 MSEK (-3,0), varav 67,3 MSEK (-10,0) avser fjärde kvartalet. Valutakurs-förändringar påverkar periodens finansiella poster med 2,9 MSEK (1,6).

## AKTIEN

### Sectras inlösenprogram 2014

Under september och oktober 2014 genomförde Sectra ett inlösenprogram där 4,50 SEK per aktie, totalt 167,7 MSEK, överfördes till aktieägarna genom en aktiesplit 2:1 i kombination med ett obligatoriskt inlösenförfarande och en fondemission för att återställa aktiekapitalet. Utbetalningen skedde den 20 oktober 2014. Inlösen av Sectras inlösenaktier (beteckning SECT IL B) deklarerar som försäljning av aktier på blankett K4 vid taxering 2014. För ytterligare information och exempel se Sectras hemsida:

[sectra.com/deklarera2015](http://sectra.com/deklarera2015)

### Aktierelaterade incitamentsprogram

Årsstämman, som hölls den 8 september 2014, beslutade om utgivande av ytterligare konvertibler till koncernens medarbetare och till externa styrelseledamöter. Konvertiblerna kunde tecknas under perioden 3–11 november 2014. Medarbetare har tilldelats 120 581 konvertibler och styrelseledamöter 26 355 konvertibler, vilket motsvarar totalt 146 936 B-aktier till ett sammanlagt nominellt belopp av 18,5 MSEK. Utspädnings-effekten av båda konvertibelprogrammen uppgår till 0,4 procent av aktiekapitalet och 0,2 procent av rösterna.

Under 2014/2015 har Sectra också löst in personaloptioner genom kontantavräkning (program 2011/2014) utställda till medarbetare i Nordamerika och medarbetare har löst in konvertibler motsvarande 6,1 MSEK (program 2010/2014) motsvarande 176 039 B-aktier. Styrelsen har under verksamhetsåret även beslutat om omräkning av konverteringskurser för utestående konvertibler och personaloptioner med anledning av inlösenprogrammet 2014. För aktuell information om utestående aktierelaterade incitamentprogram, utspädningseffekter och aktuella konverteringskurser efter omräkningen hänvisas till information på Sectras hemsida:

[http://www.sectra.com/corporate/investor/sectra\\_share/convertible\\_debentures.html](http://www.sectra.com/corporate/investor/sectra_share/convertible_debentures.html)

Sectras aktiekapital uppgick på bokslutsdagen till 37 271 017 SEK fördelat på 37 271 017 aktier. Av dessa aktier utgör 2 620 692 serie A och 34 650 325 serie B. Vid full konvertering/inlösen av utestående konvertibler och personaloptioner ökar antalet B-aktier med 931 921, vilket motsvarar 2,5 procent av kaptialet och 1,5 procent av rösterna i bolaget. Efter bokslutsdagen har medarbetare löst in konvertibler (program 2011/2015) till ett belopp av 9,0 MSEK motsvarande 232 318 B-aktier. Efter registrering av konverteringen kommer Sectras aktiekapital att uppgå till 37 503 335 SEK fördelat på 37 503 335 aktier. Av dessa aktier utgör 2 620 692 serie A och 34 882 643 serie B.

### Bemyndigande

Årsstämman 2014 bemyndigade styrelsen att, för tiden fram till nästa årsstämma, besluta om nyemission av högst 3 700 000 B-aktier mot vederlag i form av kontant betalning, kvittning eller apportegendom och att vid kvittning och apportegendom kunna avvika från aktieägarnas företrädesrätt. Om bemyndigandet utnyttjas fullt ut kommer utspädningseffekten att uppgå till cirka 10 procent avseende aktiekapitalet och cirka 6 procent avseende rösterna.

Vidare beslutade stämman att bemyndiga styrelsen att, vid ett eller flera tillfällen, under perioden fram till nästa årsstämma, fatta beslut om förvärv respektive överlåtelse av egna B-aktier. Bemyndigandet är begränsat till att bolagets innehav av egna aktier inte vid något tillfälle får överskrida 10 procent av samtliga aktier i bolaget.

Vid offentliggörandet av denna delårsrapport hade styrelsen inte utnyttjat dessa bemyndiganden.

### FÖRSLAG TILL INLÖSENPROGRAM/UTDELNING

För verksamhetsåret 2014/2015 föreslår styrelsen och verkställande direktören att årsstämman beslutar att 4,50 SEK per aktie överförs till aktieägarna genom en aktiesplit 2:1 i kombination med ett obligatoriskt inlösenförfarande. Ingen ordinarie utdelning föreslås.

Förslaget är i linje med Sectras utdelningspolicy. Vid räkenskapsårets utgång var koncernens soliditet 56,1 procent. Enligt utdelningspolicyn och Sectras finansiella mål ska soliditeten överstiga 30 procent, vilket den med god marginal kommer att göra även efter ett beslut om inlösenförfarande enligt styrelsens förslag. Styrelsens bedömning är att bolagets nuvarande balansräkning och kassaflöde är tillräckligt starka för att säkerställa verksamhetens utveckling och samtidigt ge aktieägarna en god avkastning. Ytterligare information om förslag och tidplan för ett obligatoriskt inlösenförfarande kommer att framgå av kallelsen och det fullständiga förslaget till årsstämman.

### ÅRSSTÄMMA OCH VALBEREDNING

Årsstämman är planerad till den 7 september 2015 i Linköping kl 15:30. Kallelsen offentliggörs genom pressmeddelande och annons i PoIT samt finns tillgänglig på företagets hemsida tidigast sex och senast fyra veckor innan stämman. Att kallelse skett kommer att annonseras i Svenska Dagbladet. Aktieägare är välkomna att ställa frågor under årsstämman. För att underlätta besvarandet av frågorna kan de sändas in i förväg till Sectra via e-post [info.investor@sectra.se](mailto:info.investor@sectra.se).

Årsstämman 2014 beslutade att tillsätta en valberedning bestående av fyra ledamöter, varav en ledamot skall vara styrelsens ordförande och tre ledamöter skall representera bolagets större aktieägare baserat på antal röster. Valberedningen konstitueras utifrån känt

ägande i bolaget per den 30 september 2014. I enlighet med årsstämman beslut har följande valberedning tillsatts:

- Carl-Erik Ridderstråle (styrelsens ordförande).
- Torbjörn Kronander (största aktieägare och VD).
- Jan-Olof Brüer (näst största ägare och styrelseledamot).
- Nils Bolmstrand (representerande Nordea som är tredje största ägare).

Jan-Olof Brüer, som är den till röstetalet näst största ägaren i bolaget, har utsetts till ordförande i valberedningen. Torbjörn Kronander, den till röstetalet största ägaren, har valt att avstå från ordförandeskapet med hänvisning till sin roll som VD i Sectra AB.

Årsstämman den  
7 september 2015  
i Linköping.

Valberedningens förslag kommer att presenteras i kallelsen till årsstämman och finnas tillgängligt på bolagets hemsida. Valberedningen ska lämna förslag till:

- Val av och arvode till styrelseordförande och övriga styrelseledamöter.
- Val av och arvode till revisor och revisorssuppleant.
- Beslut om principer för utseende av valberedning.
- Ordförande vid stämman.

Aktieägare som önskar lämna förslag till valberedningen kan vända sig skriftligen till valberedningen via e-post [info.investor@sectra.se](mailto:info.investor@sectra.se) eller på adress Sectra AB, Att. Valberedningen, Teknikringen 20, 583 30 Linköping.

## ÅRSREDOVISNING 2014/2015

Årsredovisningen kommer att offentliggöras genom pressmeddelande och publiceras på bolagets hemsida senast den 17 augusti, tre veckor före årsstämman. Den kommer att distribueras med post till nya aktieägare och till de aktieägare som tidigare har anmält att de önskar erhålla årsredovisningen. Den tryckta versionen kan därutöver beställas via

- Sectras hemsida: <http://www.sectra.com/corporate/subscribe/reports.php>
- telefon 013 - 23 52 00
- e-post [info.investor@sectra.se](mailto:info.investor@sectra.se)

## REDOVISNING

### Redovisningsprinciper

Denna delårsrapport har upprättats enligt IAS 34, Delårsrapportering, Årsredovisningslagen samt Lagen om värdepappersmarknaden. Koncernredovisningen är upprättad i enlighet med International Financial Reporting Standards (IFRS) samt uttalanden från International Financial Reporting Interpretations Committee (IFRIC) som de har godkänts av EG-kommissionen för tillämpning inom EU. Redovisningsprinciper och beräkningsmetoder är oförändrade jämfört med dem som tillämpades i årsredovisningen för verksamhetsåret 2013/2014. Nya principer och förändringar som trätt i kraft från och med verksamhetsåret 2014/2015 har inte haft någon väsentlig effekt på den finansiella redovisningen.

### Risker och osäkerhetsfaktorer

Sectra är genom sin verksamhet utsatt för affärsmässiga risker såsom beroenden av stora kunder och partners, valutakursförändringars effekt på prisbildningen inom de marknader koncernen är verksam samt egendoms- och ansvarsrisker. Därutöver är Sectra exponerat mot olika typer av finansiella risker såsom valuta-, ränte-, kredit- och likviditetsrisker. En utförlig beskrivning av risker och osäkerhetsfaktorer samt Sectras strategi och taktik för att minska riskexponeringen och begränsa negativa effekter återfinns i koncernens årsredovisning för verksamhetsåret 2013/2014, not 30 på sidan 54. Inga väsentliga händelser har inträffat som ändrat de där redovisade förhållandena.

## FÖR MER INFORMATION

Kontakta Sectras koncernchef Torbjörn Kronander, telefon 013 - 23 52 27 eller e-post [info.investor@sectra.se](mailto:info.investor@sectra.se).

### Presentation av delårsrapporten

En presentation kommer att hållas med Torbjörn Kronander, koncernchef och VD Sectra AB, samt Simo Pykälistö, CFO och vice VD Sectra AB, den 3 juni 2015 kl. 12:00. Presentationen hålls på engelska. Anmälan för att närvara på plats sker via [www.financialhearings.com](http://www.financialhearings.com).

Plats: Operaterrassen i Stockholm.

Presentationen kan följas live online via <http://media.fronto.com/cloud/sectra/150603/>. En inspelad version kommer efter konferensen att finnas tillgänglig på [www.sectra.com/irwebcast](http://www.sectra.com/irwebcast).

### Kommande rapporttillfällen

Årsstämma	7 september, 2015 i Linköping kl 15:30.
Tremånadersrapport	7 september, 2015
Halvårsrapport	8 december, 2015
Niomånadersrapport	8 mars, 2016
Bokslutskommuniké	31 maj, 2016

## FÖRSÄKRAN

Styrelsen och verkställande direktören för Sectra AB (publ) försäkrar att delårsrapporten för perioden maj 2014–april 2015 ger en rättvisande översikt av moderbolagets och koncernens verksamhet, ställning och resultat samt beskriver väsentliga risker och osäkerhetsfaktorer som moderbolaget och övriga företag i koncernen står inför.

Denna delårsrapport har ej granskats av bolagets revisor.

Linköping den 3 juni 2015

Torbjörn Kronander VD, Koncernchef och styrelseledamot	Carl-Erik Ridderstråle Styrelseordföranden	Erika Söderberg Johnson Styrelseledamot
Anders Persson Styrelseledamot	Christer Nilsson Styrelseledamot	Jakob Svärdröm Styrelseledamot
Jan-Olof Brüer Styrelseledamot	Per Elmhester Styrelseledamot Arbetstagarrepr.	Fredrik Häll Styrelseledamot Arbetstagarrepr.

*Informationen i denna rapport är sådan som Sectra AB (publ) är skyldig att offentliggöra i enlighet med lagen om börs- och clearingverksamhet och/eller lagen om handel med finansiella instrument. Informationen lämnades till media för offentliggörande den 3 juni 2015 kl 08:00 (CET).*

## KONCERNEN I SAMMANDRAG

### Koncernens resultaträkningar

TSEK	3 mån feb-apr 2015	3 mån feb-apr 2014	Helår maj-apr 2014/2015	Helår maj-apr 2013/2014
<b>Nettoomsättning</b>	<b>268 329</b>	<b>270 599</b>	<b>961 392</b>	<b>853 796</b>
Aktiverat arbete för egen räkning	8 953	2 198	32 180	16 310
Återföring villkorad köpeskilling	0	16 180	0	16 180
Handelsvaror	-33 736	-38 643	-152 457	-119 452
Personalkostnader	-132 761	-115 038	-475 781	-419 989
Övriga externa kostnader	-59 037	-50 757	-172 716	-154 211
Avskrivningar och nedskrivningar	-9 374	-30 402	-42 324	-64 562
<b>Rörelseresultat</b>	<b>42 374</b>	<b>54 137</b>	<b>150 294</b>	<b>128 072</b>
Finansnetto	-2 784	1 884	14 122	13 392
<b>Resultat efter finansnetto</b>	<b>39 590</b>	<b>56 021</b>	<b>164 416</b>	<b>141 464</b>
Skatt	-4 976	-17 878	-38 339	-37 606
<b>Periodens resultat</b>	<b>34 614</b>	<b>38 143</b>	<b>126 077</b>	<b>103 858</b>
<b>Periodens resultat hänförligt till:</b>				
Moderbolagets ägare	34 614	38 143	126 077	103 858
Innehav utan bestämmande inflytande	0	0	0	0
<b>Vinst per aktie</b>				
Före utspädning, kr	0,93	1,03	3,38	2,80
Efter utspädning, kr	0,91	1,00	3,31	2,73
<b>Antal aktier</b>				
Före utspädning	37 271 017	37 094 978	37 271 017	37 094 978
Efter utspädning <sup>1)</sup>	38 202 938	38 124 018	38 202 938	38 124 018
Genomsnitt före utspädning	37 271 017	37 094 978	37 256 347	37 094 978
Genomsnitt efter utspädning	38 202 938	38 124 018	38 125 317	38 057 033

1) Utspädningen baseras på konvertibelprogram utfärdade 2011/2012 (285 734), 2012/2013 (163 479), 2013/2014 (235 772) och 2014/2015 (146 936) samt personaloptioner utfärdade 2012/2013 (100 000). Vid full konvertering/inlösen av konvertibler och personaloptioner ökar antalet aktier med 931 921.

### Rapport över totalresultat för koncernen

TSEK	3 mån feb-apr 2015	3 mån feb-apr 2014	Helår maj-apr 2014/2015	Helår maj-apr 2013/2014
<b>Periodens resultat</b>	<b>34 614</b>	<b>38 143</b>	<b>126 077</b>	<b>103 858</b>
<b>Poster som kan komma att omklassificeras till resultatet</b>				
Periodens omräkningsdifferens vid omräkning av utländska dotterbolag	9 641	5 921	40 368	9 869
<b>Summa periodens övriga totalresultat</b>	<b>9 641</b>	<b>5 921</b>	<b>40 368</b>	<b>9 869</b>
<b>Summa periodens totalresultat</b>	<b>44 255</b>	<b>44 064</b>	<b>166 445</b>	<b>113 727</b>

**Koncernens balansräkningar**

TSEK	30 april 2015	30 april 2014
<b>Tillgångar</b>		
Immateriella anläggningstillgångar	149 703	104 859
Materiella anläggningstillgångar	75 945	68 494
Finansiella anläggningstillgångar	1 766	1 766
Uppskjuten skattefordran	26 635	19 920
<b>Summa anläggningstillgångar</b>	<b>254 049</b>	<b>195 038</b>
Övriga omsättningstillgångar	528 682	371 058
Likvida medel	307 076	441 945
<b>Summa omsättningstillgångar</b>	<b>835 758</b>	<b>813 003</b>
<b>Summa tillgångar</b>	<b>1 089 807</b>	<b>1 008 041</b>
<b>Eget kapital och skulder</b>		
Eget kapital (inkl periodens resultat)	611 775	611 702
Avsättningar	8 595	6 000
Uppskjuten skatteskuld	40 120	37 639
Långfristiga skulder	46 941	37 397
Kortfristiga skulder	382 376	315 303
<b>Summa eget kapital och skulder</b>	<b>1 089 807</b>	<b>1 008 041</b>

Inga förändringar har skett i ställda panter och ansvarsförbindelser sedan Årsredovisningen 2013/2014.

**Förändring av eget kapital i koncernen**

TSEK	Helår maj-april 2014/2015	Helår maj-april 2013/2014
Eget kapital vid periodens ingång	611 702	665 300
Periodens totalresultat	166 445	113 727
Aktierelaterade ersättningar	335	1 819
Utdelning/inlösen av aktier	-167 720	-166 927
Reglering av aktierelaterade ersättningar	1 012	-2 217
<b>Eget kapital vid periodens slut</b>	<b>611 775</b>	<b>611 702</b>

**Koncernens kassaflödesanalyser**

TSEK	Helår maj-april 2014/2015	Helår maj-april 2013/2014
Kassaflöde från den löpande verksamheten före förändringar av rörelsekapital	165 639	159 873
<b>Kassaflöde från den löpande verksamheten efter förändring av rörelsekapital</b>	<b>85 039</b>	<b>123 669</b>
Investeringsverksamheten	-63 931	-54 633
Finansieringsverksamheten	-154 288	-158 096
<b>Summa periodens kassaflöde</b>	<b>-133 180</b>	<b>-89 060</b>
<b>Förändring av likvida medel</b>		
Likvida medel vid periodens början	441 945	536 291
Kursdifferens i likvida medel	-1 689	-5 286
Likvida medel vid periodens slut	307 076	441 945
Outnyttjade krediter	15 000	15 000



## Nyckeltal

	Helår 30 april 2015	Helår 30 april 2014
Orderingång, MSEK	1 550,4	925,7
Rörelsemarginal, %	15,6	15,0
Vinstmarginal, %	17,1	16,6
Medelantal anställda	546	523
Kassaflöde per aktie, SEK	2,28	3,33
Kassaflöde per aktie vid full utspädning, SEK	2,23	3,24
Förädlingsvärde, MSEK	626,1	548,1
P/E-tal, ggr	35,3	27,8
Börskurs vid periodens slut, SEK	119,5	77,75
Avkastning på eget kapital, %	20,6	16,3
Avkastning på sysselsatt kapital, %	25,1	21,1
Avkastning på totalt kapital, %	15,8	13,7
Soliditet, %	56,1	60,7
Likviditet, ggr	2,2	2,7
Eget kapital per aktie, SEK	16,44	16,49
Eget kapital per aktie vid full utspädning, SEK	16,01	16,05

## Koncernens resultaträkningar och nyckeltal kvartalsvis

	2014/2015				2013/2014				2012/2013	
	Q4	Q3	Q2	Q1	Q4	Q3	Q2	Q1	Q4	Q3
Nettoomsättning	268,3	241,6	239,0	212,4	270,6	209,6	198,3	175,3	248,1	205,2
Aktiverat arbete för egen räkning	9,0	12,0	7,4	3,8	2,2	1,3	6,4	6,4	4,1	3,5
Återföring villkorad köpeskilling	0	0	0	0	16,2					
Rörelsens kostnader	-225,5	-211,8	-200,0	-163,5	-204,5	-168,4	-162,9	-158,0	-203,5	-175,0
Av- och nedskrivningar	-9,4	-9,9	-10,9	-12,2	-30,4	-11,9	-12,4	-9,8	-11,1	-12,6
<b>Rörelseresultat</b>	<b>42,4</b>	<b>31,9</b>	<b>35,5</b>	<b>40,5</b>	<b>54,1</b>	<b>30,6</b>	<b>29,4</b>	<b>13,9</b>	<b>37,6</b>	<b>21,1</b>
Finansnetto	-2,8	11,6	1,8	3,5	1,9	7,7	2,7	1,1	3,6	-0,8
<b>Resultat efter finansnetto</b>	<b>39,6</b>	<b>43,5</b>	<b>37,3</b>	<b>44,0</b>	<b>56,0</b>	<b>38,3</b>	<b>32,1</b>	<b>15,0</b>	<b>41,2</b>	<b>20,3</b>
Skatt på periodens resultat	-5,0	-15,2	-8,3	-9,9	-17,9	-9,5	-7,0	-3,2	-13,8	-2,5
<b>Periodens resultat</b>	<b>34,6</b>	<b>28,3</b>	<b>29,0</b>	<b>34,1</b>	<b>38,1</b>	<b>28,8</b>	<b>25,1</b>	<b>11,8</b>	<b>27,4</b>	<b>17,8</b>
Orderingång	368,6	549,4	244,3	388,1	264,6	256,5	156,9	247,7	350,0	232,9
Rörelsemarginal, %	15,8	13,2	14,9	19,0	20,0	14,6	14,8	7,9	15,2	10,3
Kassaflöde per aktie, SEK	1,42	-0,63	0,75	0,75	0,52	1,46	1,57	-0,22	1,72	1,61
Kassaflöde per aktie vid full utspädning, SEK	1,39	-0,62	0,73	0,74	0,51	1,42	1,53	-0,21	1,68	1,58
Resultat per aktie, SEK	0,93	0,76	0,78	0,92	1,03	0,78	0,68	0,32	0,74	0,48
Avkastning eget kapital, %	5,7	4,8	5,1	5,3	6,0	4,7	4,2	1,8	4,2	2,8
Avkastning sysselsatt kapital, %	6,0	6,8	6,1	6,5	8,4	5,9	5,1	2,2	6,1	3,2
Soliditet, %	56,1	56,7	57,0	65,8	60,7	57,9	59,4	65,2	61,4	63,8
Eget kapital per aktie, SEK	16,44	15,28	14,27	17,86	16,49	15,29	14,40	18,23	17,94	17,13

## Fem år i sammandrag

	2014/2015	2013/2014	2012/2013	2011/2012	2010/2011
Orderingång, MSEK	1 550,4	925,7	916,0	701,1	631,0
Nettoomsättning, MSEK	961,4	853,8	817,0	823,1	783,7
Rörelseresultat, MSEK	150,3	128,1	85,9	103,5	72,5
Resultat efter finansnetto, MSEK	164,4	141,5	86,6	127,9	70,2
Periodens resultat efter skatt från kvarvarande verksamheter, MSEK	126,1	103,9	62,2	92,8	48,3
Rörelsemarginal, %	15,6	15,0	10,5	12,6	9,3
Vinstmarginal, %	17,1	16,6	10,6	15,5	9,0
Vinst/aktie före utspädning, SEK	3,38	2,80	1,68	2,52	1,31
Vinst/aktie efter utspädning, SEK	3,31	2,73	1,64	2,46	1,29
Utdelning/inlösenprogram per aktie, SEK	4,50	4,50	4,50	5,00	5,00
Börskurs vid årets slut, SEK	119,5	77,75	53,0	43,0	34,0
P/E-tal, ggr	35,3	27,8	31,5	17,1	26,0
<b>Inklusive avvecklad verksamhet</b>					
Periodens resultat efter skatt, MSEK	126,1	103,9	62,2	385,8	-9,6
Avkastning på eget kapital, %	20,6	16,3	8,6	58,0	-1,6
Avkastning på sysselsatt kapital, %	25,1	21,1	11,6	59,7	-1,1
Avkastning totalt kapital, %	15,8	13,7	7,9	40,8	-0,7
Eget kapital/aktie före utspädning, SEK	16,44	16,49	17,94	21,37	15,46
Eget kapital/aktie efter utspädning, SEK	16,01	16,05	17,53	20,77	15,13
Soliditet, %	56,1	60,7	61,4	69,4	61,0

## SEGMENTRAPPORTERING

### Omsättning per rörelsesegment

MSEK	3 mån feb–apr 2015	3 mån feb–apr 2014	Helår maj–apr 2014/2015	Helår maj–apr 2013/2014
Imaging IT Solutions	293,9	260,2	970,6	802,8
Secure Communications	26,5	25,3	76,7	82,8
Business Innovation	16,9	3,8	57,8	20,8
Övrig verksamhet	30,4	23,4	114,1	93,3
Koncernelimineringar	-99,4	-42,1	-257,8	-145,9
<b>Totalt</b>	<b>268,3</b>	<b>270,6</b>	<b>961,4</b>	<b>853,8</b>

### Rörelseresultat per rörelsesegment

MSEK	3 mån feb–apr 2015	3 mån feb–apr 2014	Helår maj–apr 2014/2015	Helår maj–apr 2013/2014
Imaging IT Solutions	71,6	78,4	192,0	178,6
Secure Communications	3,5	5,0	3,8	0,9
Business Innovation	-0,5	-2,3	14,1	-2,6
Övrig verksamhet	-8,4	-7,6	-16,2	-10,9
Koncernelimineringar	-23,8	-19,4	-43,4	-37,9
<b>Totalt</b>	<b>42,4</b>	<b>54,1</b>	<b>150,3</b>	<b>128,1</b>

### Omsättning per geografisk marknad

(MSEK)	3 mån feb–apr 2015	3 mån feb–apr 2014	Helår maj–apr 2014/2015	Helår maj–apr 2013/2014
Sverige	51,3	70,3	226,5	261,2
USA	55,6	49,4	209,9	156,9
Storbritannien	38,4	39,2	173,1	139,8
Nederländerna	33,2	28,7	86,0	87,2
Övriga Europa	66,1	60,6	199,0	153,1
Övriga världen	23,7	22,4	66,9	55,6
<b>Totalt</b>	<b>268,3</b>	<b>270,6</b>	<b>961,4</b>	<b>853,8</b>

## MODERBOLAGET

### Moderbolagets resultaträkningar

TSEK	3 mån feb-apr 2015	3 mån feb-apr 2014	Helår maj-apr 2014/2015	Helår maj-apr 2013/2014
<b>Nettoomsättning</b>	<b>27 387</b>	<b>14 002</b>	<b>99 916</b>	<b>65 170</b>
Aktiverat arbete för egen räkning	418	944	3 577	1 208
Personalkostnader	-17 078	-11 548	-45 313	-41 696
Övriga externa kostnader	-20 249	-13 709	-61 886	-42 908
Avskrivningar	-115	-117	-426	-392
<b>Rörelseresultat</b>	<b>-9 637</b>	<b>-10 428</b>	<b>-4 132</b>	<b>-18 618</b>
Finansnetto	76 960	439	87 194	15 592
<b>Resultat efter finansnetto</b>	<b>67 323</b>	<b>-9 989</b>	<b>83 062</b>	<b>-3 026</b>
Bokslutsdispositioner	130 106	129 854	130 106	129 854
<b>Resultat före skatt</b>	<b>197 430</b>	<b>119 865</b>	<b>213 168</b>	<b>126 828</b>
Skatt på periodens resultat	-25 432	-27 343	-28 927	-28 944
<b>Periodens resultat</b>	<b>171 998</b>	<b>92 522</b>	<b>184 241</b>	<b>97 884</b>

### Rapport över moderbolagets totalresultat

TSEK	3 mån feb-apr 2015	3 mån feb-apr 2014	Helår maj-apr 2014/2015	Helår maj-apr 2013/2014
<b>Periodens resultat</b>	<b>171 998</b>	<b>92 522</b>	<b>184 241</b>	<b>97 884</b>
<b>Övrigt totalresultat</b>				
Fond för verkligt värde	2 458	2 889	19 519	1 727
<b>Summa periodens övrigt totalresultat</b>	<b>2 458</b>	<b>2 889</b>	<b>19 519</b>	<b>1 727</b>
<b>Summa periodens totalresultat</b>	<b>174 456</b>	<b>95 411</b>	<b>203 760</b>	<b>99 611</b>

### Moderbolagets balansräkningar

TSEK	30 april 2015	30 april 2014
<b>Tillgångar</b>		
Immateriella anläggningstillgångar	4 785	1 208
Materiella anläggningstillgångar	6 662	925
Finansiella anläggningstillgångar	179 785	151 963
<b>Summa anläggningstillgångar</b>	<b>191 232</b>	<b>154 096</b>
Övriga omsättningstillgångar	556 977	187 527
Likvida medel	267 016	336 016
<b>Summa omsättningstillgångar</b>	<b>823 993</b>	<b>523 543</b>
<b>Summa tillgångar</b>	<b>1 015 225</b>	<b>677 639</b>
<b>Eget kapital och skulder</b>		
Eget kapital (inkl periodens resultat)	487 343	450 290
Obeskattade reserver	149 505	131 112
Långfristiga skulder	46 941	37 397
Kortfristiga skulder	331 436	58 840
<b>Summa eget kapital och skulder</b>	<b>1 015 225</b>	<b>677 639</b>

### Ställda säkerheter och eventalförpliktelser

TSEK	30 april 2015	30 april 2014
Företagsinteckningar	11 000	11 000
<b>Summa ställda säkerheter</b>	<b>11 000</b>	<b>11 000</b>
Borgen till förmån för koncernbolag	358 729	248 525
<b>Summa eventalförpliktelser</b>	<b>358 729</b>	<b>248 525</b>

**Not 1 Förvärv**

Den 30 april 2015 förvärvade koncernen 100 procent av aktierna i it-mark ApS som säljer IT-tjänster till sjukvården i Danmark. Förvärvet är en del i Sectras satsningar på att expandera verksamheten inom medicinska system på den danska marknaden. Verksamheten ingår i Sectra koncernen från förvärvsdagen då Sectra fick bestämmande inflytande. Bolaget har 11 anställda och omsatte 13,4 MDKK (ca 16,0 MSEK) med en rörelsemarginal på 10,2 procent under verksamhetsåret 2014.

Totalt överförd ersättning vid förvärvstidpunkten uppgår till 19,4 MSEK, varav 12,4 MSEK avser kontant köpeskilling och 6,2 MSEK avser villkorad köpeskilling som redovisas som avsättning i koncernen. Beräkningar av det verkliga värdet på den villkorade köpeskillingen baseras på sannolikheten att de uppsatta resultatmålen fram till 2020-04-30 uppnås. Förvärvet finansierades i sin helhet med existerande medel.

Verksamheten ingår i Sectrakoncernen från den 30 april 2015 då Sectra fick bestämmande inflytande över förvärvad enhet. Eftersom förvärvsdagen var den sista dagen för verksamhetsåret ingår den förvärvade verksamheten i Sectrakoncernen med en omsättning och resultat på 0,0 MSEK

**Förvärvade nettotillgångar och goodwill per 30 april 2015**

MSEK	Redovisat värde i det förvärvade bolaget	Värden enligt förvärvsanalys
Kundrelationer	0,0	19,3
Materiella anläggningstillgångar	1,0	1,0
Kortfristiga fordringar	3,0	3,0
Likvida medel	3,7	3,7
Uppskjuten skatt	0,0	-3,5
Kortfristiga skulder	-4,1	-4,1
<b>Summa förvärvade nettotillgångar</b>	<b>3,6</b>	<b>19,4</b>
Verkligt värde av överförd ersättning		19,4
<b>Goodwill</b>		<b>0,0</b>
Nettoutflöde av likvida medel pga förvärvet <sup>1</sup>		
Kontant överförd ersättning		12,4
Likvida medel i det förvärvade bolaget vid förvärvstillfället		-3,7
<b>Totalt</b>		<b>8,7</b>

<sup>1</sup> Exklusive förvärvsrelaterade utgifter 0,5 MSEK vilka redovisas som externa kostnader i koncernens resultaträkning för verksamhetsåret 2014/2015.

**Not 2 Koncernbidrag**

Erhållna och lämnade koncernbidrag i moderbolaget redovisas som bokslutsdisposition över resultaträkningen enligt IAS 27 alternativregel för koncernbidrag. Detta är en ändring av redovisningsprincip och föregående år har justerats.

**Definition nyckeltal**

Avkastning på eget kapital	Resultat efter skatt i procent av genomsnittligt justerat eget kapital.
Avkastning på sysselsatt kapital	Resultat före skatt plus finansiella kostnader i procent av genomsnittligt sysselsatt kapital.
Avkastning på totalt kapital	Resultat efter finansnetto plus finansiella kostnader i procent av genomsnittlig balansomslutning.
Eget kapital per aktie	Justerat eget kapital dividerat med antal aktier vid periodens slut.
Förädlingsvärde	Rörelseresultat plus arbetskraftskostnader.
Justerat eget kapital	Redovisat eget kapital ökat med 78 procent av obeskattade reserver.
Kassaflöde per aktie	Kassaflöde från den löpande verksamheten efter förändring av rörelsekapital dividerat med antalet aktier vid periodens slut.
Likviditet	Omsättningstillgångar dividerat med kortfristiga skulder.
P/E-tal	Aktiekurs vid periodens slut i relation till senaste 12-månadersperiodens vinst per aktie.
Rörelsemarginal	Rörelseresultat efter avskrivningar i procent av nettoomsättning.
Soliditet	Justerat eget kapital i procent av balansomslutning.
Sysselsatt kapital	Balansomslutning minskad med icke räntebärande skulder.
Vinst per aktie	Resultat efter skatt dividerat med genomsnittligt antalet aktier.
Vinstmarginal	Resultat efter finansnetto i procent av nettoomsättning.

**Ordlista****Krypto**

Utrustning som genom matematiska manipulationer (algoritm och nyckel) förvränger (krypterar) information så att den endast kan tolkas eller avläsas av den avsedda mottagaren. För att läsa krypterad information måste mottagaren ha tillgång till rätt nyckel och rätt algoritm.

**Mammografi**

Mammografi är en hälsoundersökning av bröstet vars syfte är att tidigt upptäcka förändringar i bröstet som skulle kunna vara cancer.

**Mikroskopi/Patologi**

Ett medicinskt specialtområde som använder vävnader och kroppsvätskor i diagnostiskt syfte.

**Molnet/Cloud**

Av engelskans cloud computing. Innebär att datorkraften ligger utspridd på Internet eller företagsspecifika Intranät och inte i enskilda datorer.

**Ortopedi**

En kirurgisk specialitet för sjukdomstillstånd i skelettet och rörelseapparaten.

**Osteoporos**

I vardagligt tal kallat benskörhet, en skelettsjukdom som leder till ett skörare skelett och risk för frakturer.

**PACS (Picture Archiving and Communication System)**

IT-system för hantering av medicinska bilder, främst inom radiologi.

**Radiologi**

Ett ämnesområde inom medicinsk vetenskap och en specialitet inom vården som använder metoder som avbildar kroppen, exempelvis röntgen, magnetresonanstomografi eller ultraljud.

**Reumatologi**

En specialitet inom vården som behandlar sjukdomar i leder och muskler.

**RIS (Radiology Information System)**

IT-system för hantering av exempelvis tidbokning och patientinformation på radiologikliniker.

**Smartphone**

En blandning av mobiltelefon och dator som används för telefonsamtal, Internettjänster, hantering av e-post, fotografering etc.

**Visualiseringsbord**

Stor interaktiv pekskärm med bildvisningsprogram som gör det möjligt att interagera med tredimensionella bilder av en människokropp eller djurkropp.

## OM SECTRA

### Sectras vision

To be beneficial for humanity.

### Sectras affärsidéer

Att bidra till ökad effektivitet inom sjukvården med bibehållen eller förbättrad kvalitet.

Att leverera godkända och effektiva säkerhetslösningar till myndigheter, försvar och andra samhällsfunktioner.

### Är du aktieägare i Sectra?

Dina synpunkter är viktiga för Sectra! Stort tack om du tar dig tid att svara på 8 frågor i Sectras aktieägarenkät på

[www.sectra.com/ägare2015](http://www.sectra.com/ägare2015).

Sedan starten 1978 har Sectra vuxit från en liten grupp forskare och doktorander till en internationell koncern med mer än 500 medarbetare och dotterbolag i 14 länder. Nyckeln till framgångarna är ett långsiktigt och nära samarbete med kunder. Detta kombineras med innovationer och spjutspetskompetens inom teknik, samt en drivkraft hos varje medarbetare att använda sin kunskap till att lösa kundernas problem. Koncernens verksamhet omfattar nedanstående nischområden.

**Imaging IT Solutions** hjälper vårdgivare att med effektiv bildhantering ta hand om fler patienter, med bibehållen eller höjd vårdkvalitet. Ökad användning av medicinska bilder och åldrande befolkningar som lever längre innebär enorma utmaningar för sjukvården. Sectras IT-lösningar och tjänster möjliggör effektiviseringar i hela vårdkedjan och bidrar till att utveckla sjukvården. Sectra har mer än 1700 installationer av medicinska IT-system och bland kunderna finns några av världens största vårdgivare. Idag är huvudområdet radiologi, men det finns ett ökande intresse även från andra bilddiagnostiska enheter inom vården.

**Secure Communications** hjälper myndigheter, företag och försvarsorganisationer i Europa att kommunicera säkert. Det är relativt enkelt att avlyssna telefonsamtal och meddelanden, vilket för många innebär hot mot säkerheten. Sectras lösningar och tjänster skyddar den mest känsliga och konfidentiella informationen som kunderna hanterar. Produkterna är godkända av både EU och NATO samt flera nationella säkerhetsmyndigheter.

**Business Innovation** där Sectra samlar mindre verksamheter och framtidsprojekt som på sikt kan ge stor tillväxt inom Sectras huvudområden eller närliggande nischer. I området ingår bland annat metoder och produkter som bidrar till effektivare och bättre vård av benskörhet och följderna av artros, som är några av samhällets mest kostnadskrävande sjukdomar, samt medicinsk utbildning.

### Koncerngemensamma strategier

- Internationell expansion inom områden och regioner där Sectra har en etablerad position. I första hand organisk tillväxt, kompletterad med förvärv som också stärker den organiska tillväxten.
- Partnersamarbeten för att nå en bredare geografisk marknad och för att erbjuda större produkt- och tjänsteutbud till kunderna.
- Nära relationer med krävande kunder för att säkerställa att Sectras lösningar uppfyller marknadens krav på kvalitet, funktion och användarvänlighet. Nöjda kunder är en förutsättning för att fortsätta utvecklas framgångsrikt.
- Stark, innovativ företagskultur för att attrahera och behålla kompetenta medarbetare som har förmåga att lösa kundernas problem samt uppfylla och många gånger överträffa deras förväntningar.
- Nära samarbete med universitet och forskning för att kunna fånga upp idéer och nya produktområden som kan komma till användning hos Sectras kunder.

### Varför Sectra

Världen behöver effektivare hälsovård och säkrare kommunikation. Sectra spelar en nyckelroll i att tillgodose dessa behov med produkter och tjänster inom medicinsk IT och säker kommunikation.

- Tillväxtpotential i branschsektorerna sjukvård och inom säker kommunikation och infrastruktur.
- Etablerat varumärke i nischområden där förtroende är en mycket viktig framgångsfaktor.
- Stabilt, lönsamt bolag där mer än hälften av omsättningen utgör återkommande intäkter från långa kundkontrakt.
- Multinationell räckvidd och tusentals kunder över hela världen.
- Hög kundnöjdhet och en strävan efter att kunderna ska bli ännu nöjdare.
- Produkter och tjänster som bidrar till bättre livskvalitet och ett säkrare samhälle.
- Egenfinansierad portfölj av spännande innovationsprojekt med redovisade och kontrollerade kostnader, varav vissa troligen inte kommer att lyckas men där en enstaka succé räcker för att skapa stora mervärden.
- Bolagsledningen äger aktier.
- Huvudägare med starkt engagemang i bolagets långsiktiga utveckling.
- Stark företagskultur baserad på medarbetarnas kompetens, attityd och drivkraft att lösa kundernas problem.

Sectra AB (publ)

Teknikringen 20

SE 583 30 Linköping

Tel: +46 (0)13 23 52 00

info@sectra.se

www.sectra.se

Momsreg.nr SE556064830401