

Kopy Goldfields AB (publ)
Pressmeddelande 13/2015
Stockholm, 30 juli 2015

Krasny-licensen: Operativ uppdatering juli 2015

Kopy Goldfields AB (publ) ("Kopy Goldfields" eller "Bolaget") lämnar härmed en uppdatering kring Krasny-licensen.

- **Steg 2 av det pågående prospekteringsprogrammet fortsätter i enlighet med plan. Den 26 juli 2015 hade 3 151 meter borrhats.**
- **Resultaten hittills från prospekteringssteg 2 bekräftar den föreliggande geologiska modell av Krasny-fyndigheten som anger 300 koz guld ner till djupet av 200 meter.**
- **Nyupptäckta mineraliserade intervall ökar potentialen i fyndigheten.**
- **Dessa intermediära resultat är en del av prospekteringssteg 2, vilket skall färdigställas i slutet av september 2015.**

Denna operationella uppdatering vidareutvecklar den information som delgavs i pressmeddelande 9/2015 från den 16 juni 2015, vilken innehöll bakgrundsinformation om prospekteringsprogrammet och övergripande mål.

Prospekteringssteg 2

Borrningen av Steg 2 av det pågående prospekteringsprogrammet på Krasny-licensen inleddes den 10 juni 2015. Den 26 juli 2015 hade 16 borrhål slutförts, vilka summerar till 2 596 meters kärnbörning (se Bild 4 i bilaga 1 för detaljer). Borrningen genomförs av samma entreprenör som för prospekteringssteg 1, en oberoende rysk borrhåverantör som heter "OOO Prikladnaya Geologiya" från staden Krasnoyarsk i Ryssland, som också genomförde borrningen på Krasny-licensen under åren 2011-2013. För närvarande utförs borrningen med två borrhåar och borrningen av prospekteringssteg 2 planeras vara slutförd i slutet av september 2015.

Utöver de borrhål som omnämnts ovan, genomförs kärnbörning för olika tekniska tester och för att utvärdera det naturliga vattenflödet. Hittills har fyra hål borrhats och ytterligare ett är pågående, vilka summerar till 555 meter. Förutom att testa de hydrologiska egenskaperna och karaktäristika i berget, kommer samtliga dessa hål att också testas för guld.

Sedan februari 2015 görs även metallurgiska processtester för att mäta guldutbytet. Två stora bulkurval om 1 000 kg vardera har sänts till ett laboratorium i Irkutsk och dessa metallurgiska tester förväntas vara slutförda i september 2015.

I juli 2015 påbörjades arbetet med att upprätta en rysk mineralreservsrapport samt en "cut-off grade estimation report" (den senare är en essentiell bilaga till den ryska mineralreservsrapporten) som förväntas vara klar i slutet av 2015 och i januari 2016 har den Ryska myndigheten för mineralreserver planerat in en granskning av mineralreservsrapporten för Krasny-licensen.

Efter prospekteringssteg 2 kommer Krasny-projektet att gå in i fasen för lönsamhetsstudier (eng: Feasibility Studies (FS)) och konstruktion. Den första produktionen beräknas preliminärt starta under början av 2017. Den framtida produktionskapaciteten uppskattas för närvarande till 30 koz, men detta kommer att bli föremål för justering under lönsamhetsstudierna.

Till följd av den kraftigt försvagade rubeln under 2014-2015 är de ackumulerade prospekteringskostnaderna för Krasny-projektet betydligt lägre än budgeterat. Det innebär att det kommer finnas medel kvar i Joint Venture-bolaget för att fortsätta med lönsamhetsstudier.

Mellanliggande resultat

Baserat på de 1 838 provresultat som erhållits från borrhningen av prospekteringssteg 2, kan vi se att de nya resultaten starkt bekräftar den föreliggande geologiska modellen av Krasny-fyndigheten och nyupptäckta mineraliserade intervall ökar potentialen i fyndigheten.

Den 26 juli 2015 hade borrhning i borrhprofilerna #39, #41 och #43 (se Bild 4 i bilaga 1) slutförts och borrhning i profil #38, #44 och #45 var pågående. Bild 5 i bilaga 1 visar geologiska tvärsnitt av borrhprofilerna #39 och #41. Från tvärsnittet som presenteras går det att se en hög korrelation mellan de förväntade och de faktiska mineraliserade intervallen (förväntade malmkroppar är markerade i lila).

De mest intressanta resultaten inkluderar 19,2 meter med en genomsnittlig guldhalt om 1,775 g/t i borrhål #141592, 20,3 m @ 1,468 g/t (borrhål #141593), 28 m @ 1,539 g/t (borrhål #141596), 26,1 m @ 1,91 g/t (borrhål #141597), 15,4 m @ 2,191 g/t (borrhål #141598), 10 m @ 2,373 g/t (borrhål #141602), 22,7 m @ 2,499 g/t (borrhål #141620). Se också tabell 1 i bilaga 1 för ytterligare provdata för borrhålen.

För mer information, vänligen kontakta:

Mikhail Damrin, VD, +7 916 808 12 17, mikhail.damrin@kopygoldfields.com

Tim Carlsson, CFO, + 46 702 31 87 01, tim.carlsson@kopygoldfields.com

Om Kopy Goldfields AB

Kopy Goldfields AB (publ), listat på NASDAQ First North i Stockholm, är ett guldprospekteringsbolag i ett av världens främsta guldmineralområden, Lena Goldfields, Bodaibo, Ryssland. Bolaget innehar rättigheterna till elva berggrundslicenser och en alluvial licens för både prospektering och produktion som täcker 1 963 kvadratkilometer, av vilka Krasny-licensen ägs till 49 % och beräknas vara i produktion år 2017. Målsättningen med Kopy Goldfields verksamhet är att inom närtid starta guldproduktion i samarbete med en produktionspartner under ett joint venture.

Kopy Goldfields tillämpar International Financial Reporting Standards (IFRS), som godkänts av EU. Aqurat Fondkommission verkar som Certified Adviser, tel: 08-684 05 800.

Aktien

Ticker: KOPY

<http://www.nasdaqomxnordic.com/shares/microsite?Instrument=SSE77457>

Utestående aktier: 54 444 996

Bilaga 1

Bild 1. Karta över Kopy Goldfields guldlicenser

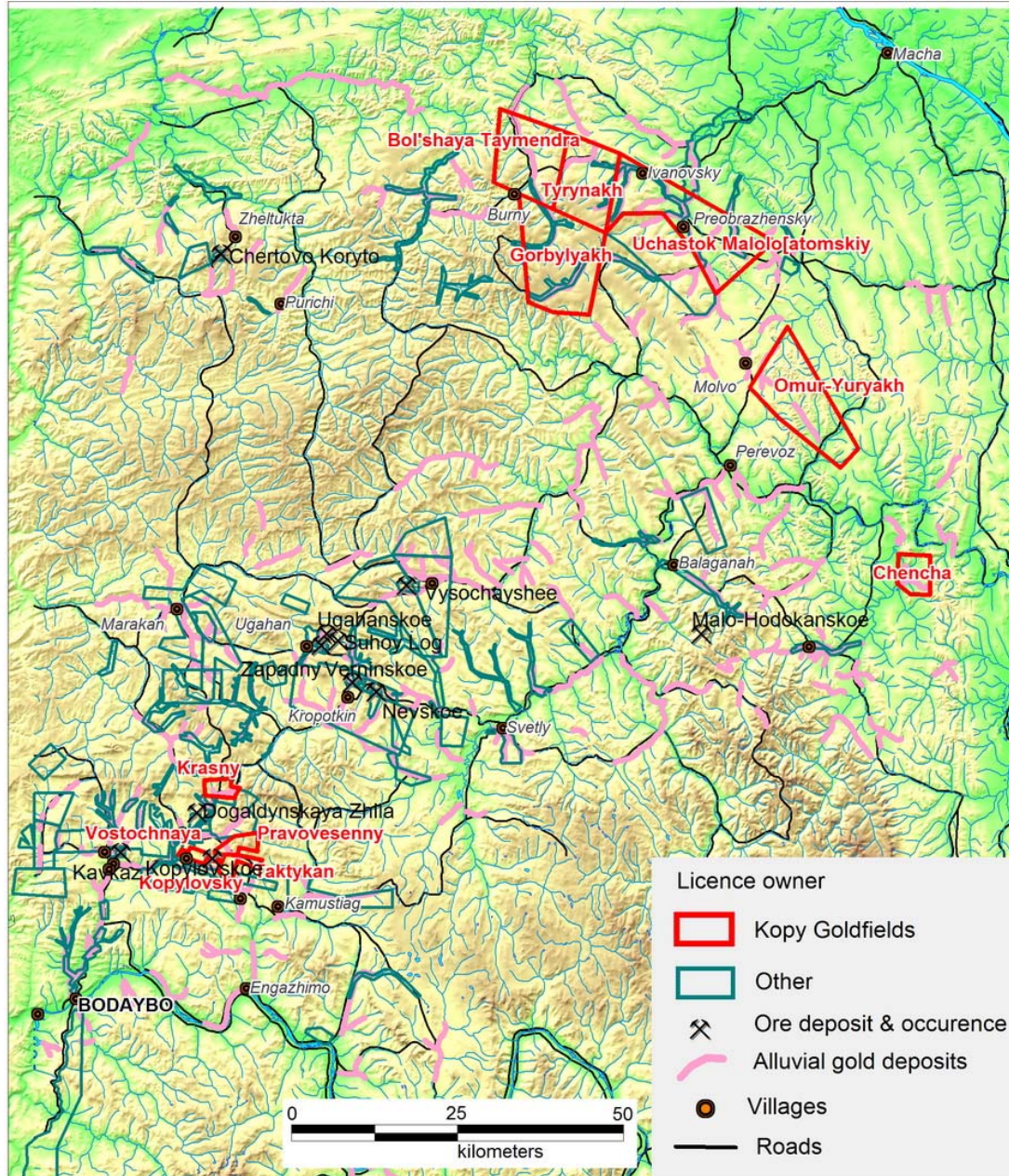


Bild 2. Karta över Krasny-licensen med markerade guldanomalier från geokemiska undersökningar och området för de pågående prospekteringsaktiviteterna.

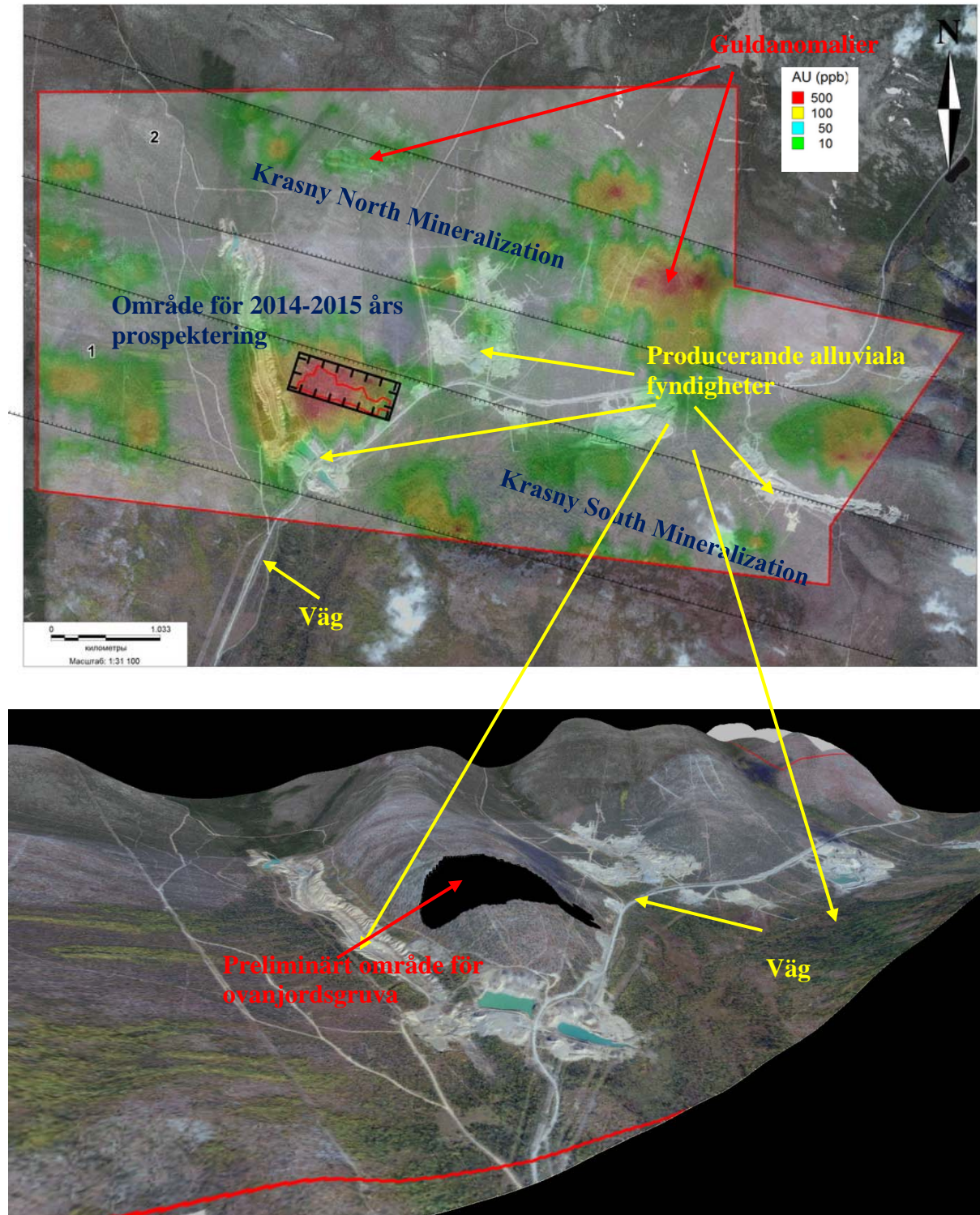
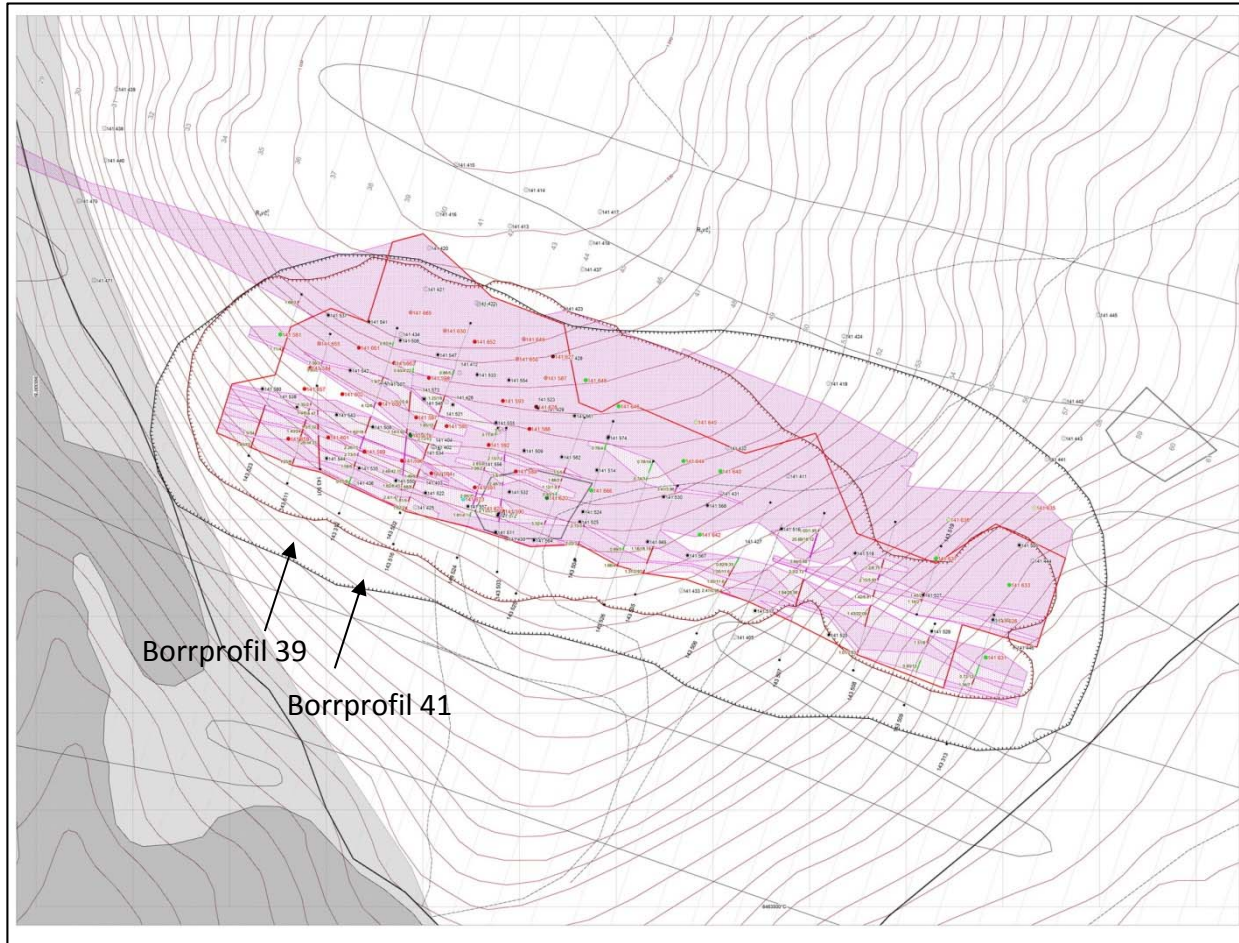


Bild 3. Karta över pågående prospekteringsaktiviteter på Krasny fyndigheten



LEGEND

- Geological borders of stratigraphic subdivisions
- Borders of the poorly oxidized zone (as per the digital database)
- Borders of the intensively oxidized zone (as per the digital database)
- Summarized projection of ore bodies onto the horizontal plane.
a - ore bodies' outcrops to the surface.
- Contours of C2 reserves, cutoff grade 0.4 as per the results of works of Stage 1
- Borders of ore bodies, cutoff grade 0.4 as per the results of works of Stage 1
- Mineralization zones, cutoff grade 0.2 as per the results of Stage 1 (Mishulovich, 2015)

141430
141530 Core boreholes: a) drilled in 2011-2013; b) 2014; c) trenches driven in 2011-2014

43502

Composite intervals of weighted average gold grade, cutoff grade (g/t) - 0.2-0.4; b - 0.4-0.6; c - 0.6-1; d - 1-2; e - >2g/t. Composites with the cutoff grade 0.4 are depicted left from the borehole trajectory and composites with the cutoff grade 0.2 are depicted right

Optimal pit contours (cutoff grade 0.4, pit capacity 5 Mt of RoM, gold price - 1620 RUR/g)

Optimal pit contours (cutoff grade 0.8), Ignatov, 2015
in the sections pit contours are marked with bold lines of corresponding colours

141530
 Core boreholes designed in 2015 (Stage 2). Purpose:
a - Exploration of the central part, upper zone (from C2 to C1); b - transfer to C2 reserves;
c - confirmatory boreholes; d - geotechnical survey;
e - hydrogeological boreholes

Exploration lines and numbers

Main motor roads

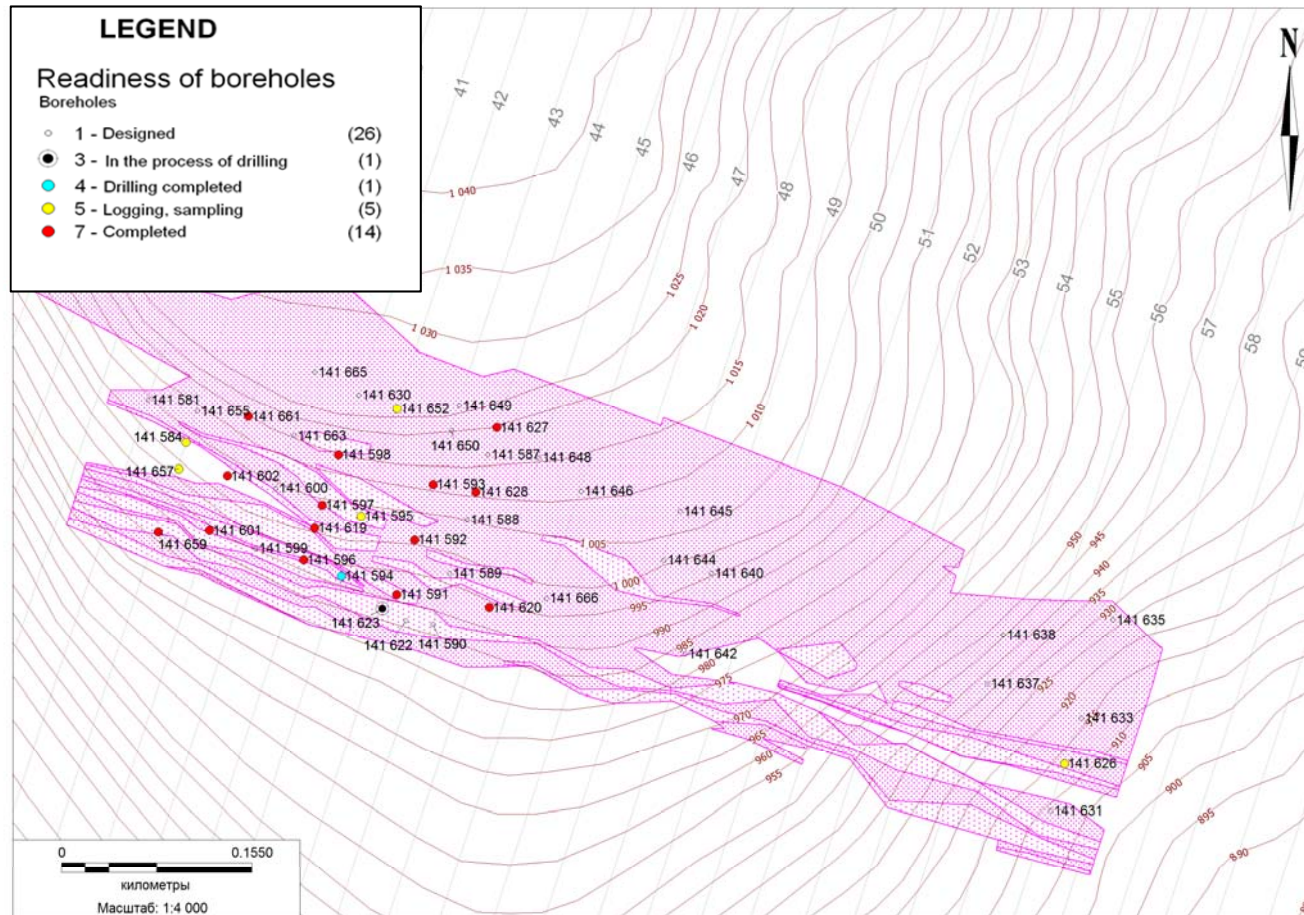
Industrial formations as the result of placer mining (dumps, pits):
a) as per interpretation of remote sensing materials of 2004-b) as per the results of eye survey of 2014

Krasny LLC.	Program of Ore Gold Exploration at the Krasnoye Ore Occurrence in 2014-2015 (Licence No. IRK 02804 BR)	
Responsible executor Ye.N. Bozhko	2015	
Appendix 16	LEGEND	
	Project materials	
Digital model	Ye.N. Bozhko	

KOPY GOLDFIELDS

GOLD EXPLORATION

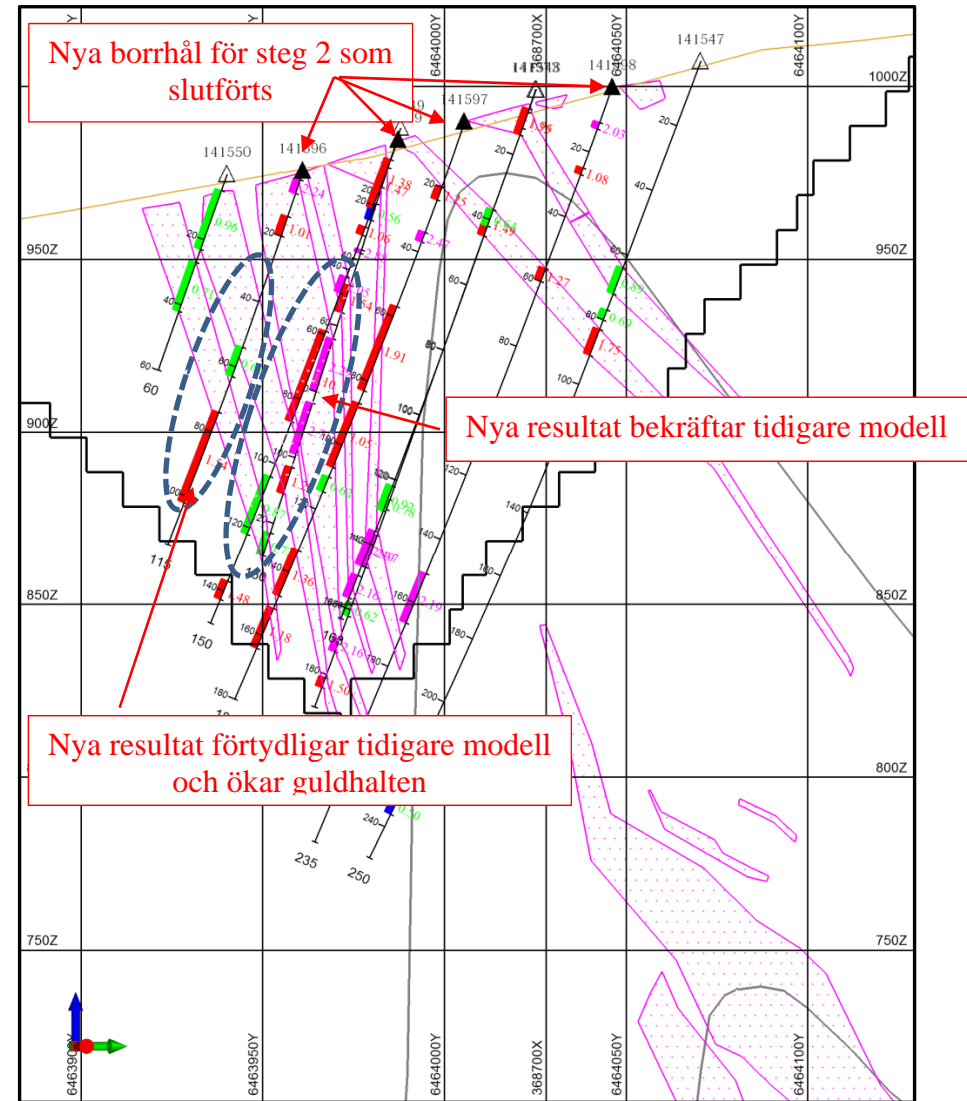
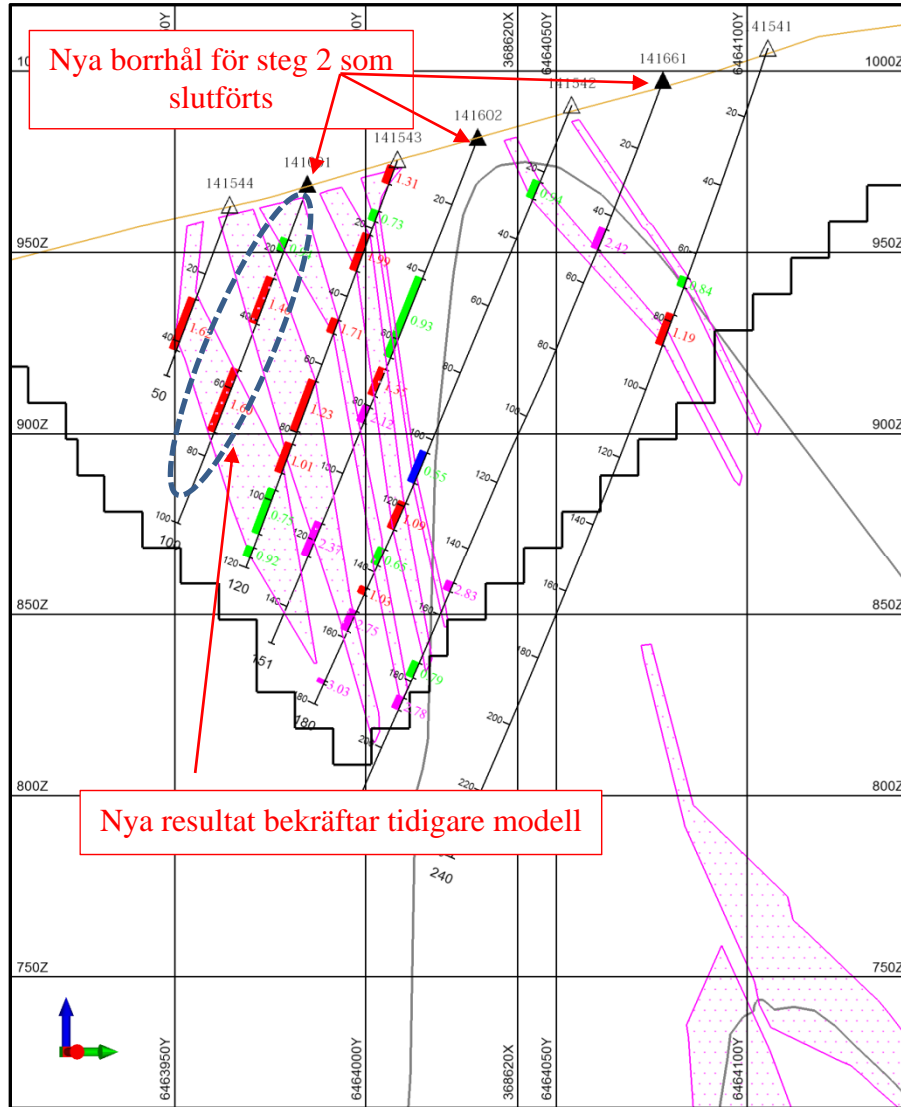
Bild 4. Översikt av borrhaktiviteterna på Krasny fyndigheten per den 26 juli 2015. (Projekterade malmkroppar är markerade i rosa färg; nuläget för borrhålen i prospekteringssteg 2 markeras enligt teckenförklaringen)



KOPY GOLDFIELDS

GOLD EXPLORATION

Bild 5. Geologiskt tvärsnitt av borrhål #39 och #41 i den centrala delen av Krasny-fyndigheten med placering av tidigare och nya borrhål, gränserna för den projekterade ovanjordsgruvan samt markering av guldmineralisering (se teckenförklaring vid bild 3) .



Tabell 1. Mineraliserade intervall med guldhalter överstigande cut off 0.4 g/t baserat på 2015 års borresultat av Steg 2.

# Borrhål	Från (m)	Till (m)	Längd (m)	Au, g/t
141591	7,3	11,3	4	3,49
141591	24,3	26,3	2	1,84
141591	35,3	52	16,7	0,83
141591	54	60,9	6,9	0,65
141592	26	28	2	1,35
141592	53	59	6	1,24
141592	68	73,2	5,2	0,902
141592	93,4	100	6,6	0,517
141592	105	106	1	2,89
141592	113	132,2	19,2	1,775
141592	133,9	143,3	9,4	1,172
141592	146	148	2	1,145
141593	50	66	16	1,004
141593	155,7	165	9,3	0,702
141593	179,2	199,5	20,3	1,468
141593	210	216,7	6,7	0,904
141596	2,8	7	4,2	2,241
141596	14	20	6	1,007
141596	54	63	9	0,606
141596	74	102	28	1,539
141597	20	24	4	1,248
141597	34	37	3	2,473
141597	57	83,1	26,1	1,91
141597	87	107	20	1,051
141597	110	114,6	4,6	0,62
141597	133	147,5	14,5	1,359
141597	151,5	164	12,5	1,18
141598	11	13	2	2,03
141598	25	27	2	1,075
141598	56	60	4	1,273
141598	151	166,4	15,4	2,191
141598	207	215	8	1,133
141602	42	65,5	23,5	0,93
141602	69	77	8	1,348
141602	80,4	85	4,6	2,123
141602	115	125	10	2,373
141619	6	21	15	1,466
141619	26,8	29,3	2,5	1,063
141619	42,2	47,2	5	2,054
141619	59	87	28	1,1
141619	104	122	18	0,874
141619	136,9	142,6	5,7	1,483
141620	11,4	12,4	1	2,8

KOPY GOLDFIELDS

GOLD EXPLORATION

141620	20,1	23,1	3	0,817
141620	41,5	52,7	11,2	0,807
141620	54,7	77,4	22,7	2,499
141620	102,3	107,3	5	0,947
141628	66,4	71	4,6	0,86
141628	83,3	87,3	4	0,665
141659	10	13	3	0,82
141659	17	21	4	1,643
141659	29	37	8	0,859
141659	39	50	11	1,45
141661	44	50	6	2,422
141661	150,4	153	2,6	2,832
141661	174,5	178,9	4,4	0,789
141661	185	188,6	3,6	2,78