

Delårsrapport 1 januari – 30 juni 2015

Koncernrapport
14 augusti 2015

Viss omsättningstillväxt och förbättrad lönsamhet

APRIL – JUNI

(jämfört med samma period föregående år)

- Nettoomsättningen ökade med 4% till 9,3 (8,9) MSEK.
- Rörelseresultatet ökade till 0,1 (-0,7) MSEK.
- Rörelsemarginalen ökade till 0,9% (-7,9).
- Resultat efter skatt ökade till 0,2 (-0,7) MSEK.
- Resultat per aktie ökade till 0,01 (-0,03) SEK.
- Kassaflöde från den löpande verksamheten ökade till -0,4 (-0,6) MSEK.

JANUARI - JUNI

(jämfört med samma period föregående år)

- Nettoomsättningen ökade med 14% till 20,6 (18,2) MSEK.
- Rörelseresultatet ökade till 1,8 (-0,7) MSEK.
- Rörelsemarginalen ökade till 8,7% (-3,9).
- Resultat efter skatt ökade till 1,4 (-0,7) MSEK.
- Resultat per aktie ökade till 0,07 (-0,03) SEK.
- Kassaflöde från den löpande verksamheten ökade till 1,2 (-1,4) MSEK.

Q2 2015

+4%

Omsättningstillväxt

0,9%

Rörelsemarginal

n/a

Resultattillväxt per aktie

Väsentliga händelser under andra kvartalet

- Årsstämman den 12 maj 2015 beslutade i enlighet med styrelsens förslag att lämna en utdelning om 0,10 SEK (0) per aktie, totalt 2,075 MSEK.
- NetJobs Germany GmbH flyttade i april in i nya större lokaler i centrala Berlin.

Intäkter per marknad	Apr - jun 2015	Apr - jun 2014	Δ
Sverige	5 957	4 598	+ 30%
Tyskland	3 238	3 793	- 15%
Techjobs	4	0	n/a
Övriga	70	535	- 87%

Koncernen	Apr - jun 2015	Apr - jun 2014	Δ	Jan - jun 2015	Jan - jun 2014	Δ
Nettoomsättning, MSEK	9,3	8,9	+ 4%	20,6	18,2	+ 14%
Rörelseresultat, MSEK (EBIT)	0,1	-0,7	n/a	1,8	-0,7	n/a
Rörelsemarginal, % (EBIT)	0,9	-7,9	n/a	8,7	-3,9	n/a
Resultat efter skatt, MSEK	0,2	-0,7	n/a	1,4	-0,7	n/a
Resultat per aktie, SEK	0,01	-0,03	n/a	0,07	-0,03	n/a

VD-kommentar

Under kvartalet ökade nettoomsättningen med 4% till 9,2 (8,9) MSEK och rörelseresultatet förbättrades till 0,1 (-0,7) MSEK. Jämfört med samma period föregående år har vi växt med 30% på den svenska marknaden. I Tyskland stannade tillväxten av något under kvartalet och hamnade på -15%. Som helhet är jag inte nöjd med tillväxten detta kvartal. Många röda dagar gjorde att vi tappade säljdagar vilket har påverkat omsättningen negativt.

På våra två huvudmarknader har vi under året hittills växt i Sverige med 32% och i Tyskland med 4%. Fokus resterande del av året blir på fortsatt tillväxt och att utöka våra säljorganisationer i Sverige och Tyskland. Arbetet med Techjobs fortlöper och vi förväntar oss att släppa en ny version av sajten under året.

Periodens investeringar om 0,3 MSEK har gått till en ny design av våra jobbsajter. Vi kommer även investera i en ny plattform i syfte att förbättra användarvänligheten och funktionaliteten. Detta är en viktig del i vår strategi att kunna erbjuda såväl jobbsökare som kunder de bästa platsannonseringslösningarna på internet.

Parallellt som vi ska växa organiskt tittar vi även på eventuella förvärv på våra huvudmarknader för att stärka eller komplettera våra positioner ytterligare.

Vi kommer fortsatt att jobba mot våra långsiktiga finansiella mål som är att varje år öka resultatet per aktie om minst 20% samt att nå en rörelsemarginal om 35%.

VD, Niklas Eriksson

5 kvartal i sammandrag

TSEK	2015 Q2	2015 Q1	2014 Q4	2014 Q3	2014 Q2
Nettoomsättning, TSEK	9 270	11 369	11 364	7 011	8 926
Tillväxt, jmftr motsv period fg år, %	4	23	31	-1	7
Personalkostnader	-6 032	-6 606	-7 242	-4 972	-6 283
Övriga kostnader	-2 882	-2 771	-2 282	-3 715	-3 063
Rörelseresultat	86	1 710	1 570	-1 939	-708
Rörelsemarginal, %	0,9	15,0	13,8	-27,7	-7,9
Resultat efter skatt, TSEK	179	1 182	2 217	-2 485	-709
Resultat per aktie, SEK	0,01	0,06	0,11	-0,12	-0,03
Soliditet, %	67	67	62	58	64
Nettokassa, TSEK	3 618	6 379	4 918	3 038	5 474
Genomsnittligt antal säljare	37	36	38	32	32

Kommentarer till rapportperioden

Koncernen

Samtliga jämförelsesiffror avser koncernen.

April - juni 2015

Nettoomsättning

Bolagets nettoomsättning har under perioden ökat med 4% till 9,2 (8,9) MSEK. Nettoomsättningen är hänförlig till bolagets sajtnätverk i Sverige, Norge, Finland och Tyskland samt till dotterbolaget Hotell & Restaurang Bemanning Sverige AB. Fördelningen mellan marknaderna framgår på första sidan.

Resultat

Rörelseresultatet för perioden uppgick till 0,1 (-0,7) MSEK.

Rörelsemarginalen uppgick till 0,9% (-7,9).

Resultatet före skatt uppgick till 0,1 (-0,7) MSEK och resultatet efter skatt uppgick till 0,2 (-0,7) MSEK.

Kassaflöde

Kassaflödet från den löpande verksamheten uppgick under kvartalet till -0,4 (-0,6) MSEK.

Investeringar

Periodens investeringar om 0,3 MSEK avser främst inköp av immateriella tillgångar i form av redesign av samtliga varumärken inom koncernen.

Januari - juni 2015

Nettoomsättning

Bolagets nettoomsättning har under perioden ökat med 14% till 20,6 (18,2) MSEK. Nettoomsättningen är hänförlig till bolagets sajtnätverk i Sverige, Norge, Finland och Tyskland samt till dotterbolaget Hotell & Restaurang Bemanning Sverige AB. Fördelningen mellan marknaderna framgår nedan:

Intäkter per marknad	Jan - jun 2015	Jan - jun 2014	Δ
Sverige	12 897	9 752	+ 32%
Tyskland	7 631	7 322	+ 4%
Techjobs	16	0	n/a
Övriga	95	1 099	- 91%

Resultat

Rörelseresultatet för perioden uppgick till 1,8 (-0,7) MSEK.

Rörelsemarginalen uppgick till 8,7% (-3,9).

Resultatet före skatt uppgick till 1,7 (-0,7) MSEK och resultatet efter skatt uppgick till 1,4 (-0,7) MSEK.

Kassaflöde

Kassaflödet från den löpande verksamheten uppgick under perioden till 1,2 (-1,4) MSEK.

Utdelning

Årsstämman den 12 maj 2015 beslutade i enlighet med styrelsens förslag att lämna en utdelning om 0,10 SEK (0) per aktie, totalt 2,075 MSEK. Som avstämningsdag fastställdes den 15 maj 2015 och utdelningen utsändes av Euroclear den 20 maj 2015.

Likviditet och finansiell ställning

Koncernens likvida medel uppgick per den 30 juni 2015 till 3,8 (6,2) MSEK. Koncernen hade per periodskiftet räntebärande skulder om 0,2 MSEK, varför koncernens nettokassa uppgick till 3,6 (5,5) MSEK. Därutöver har bolaget en outnyttjad checkkredit om 2,0 MSEK. Det egna kapitalet uppgick per 30 juni 2015 till 9,7 (10,7) MSEK. Soliditeten uppgick vid periodens utgång till 67% (64).

Aktien

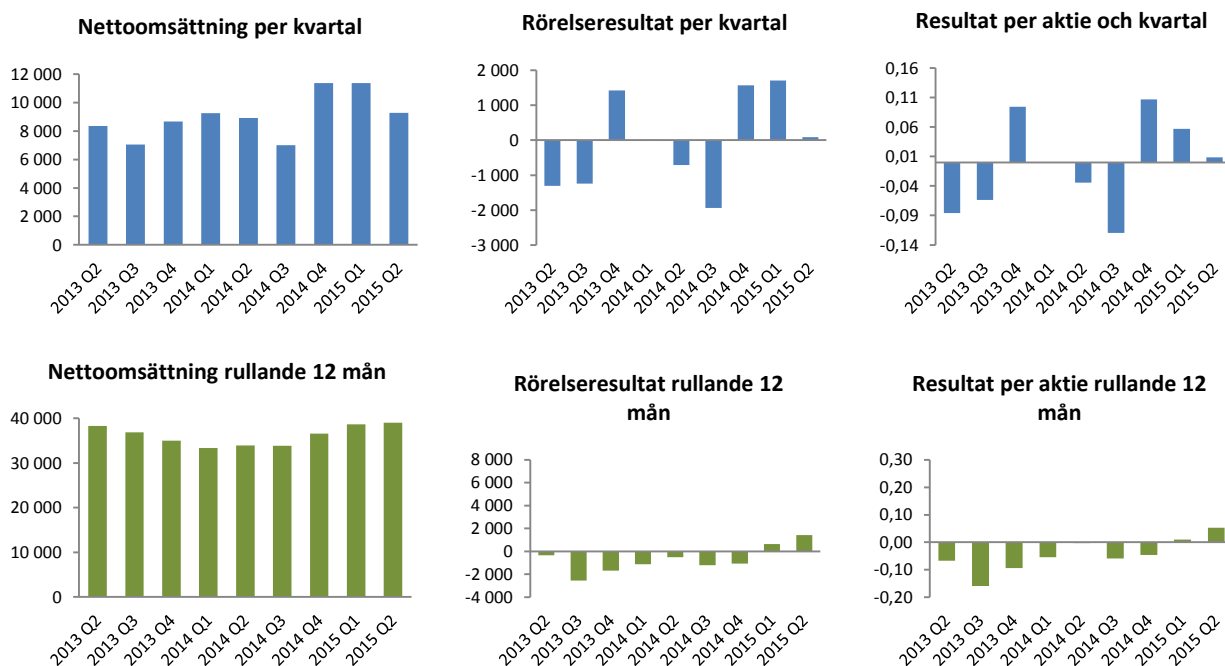
Antal aktieägare uppgick den 30 juni 2015 till 473 vilket är en minskning med 5 aktieägare (1%) sedan den 31 december 2014. Högsta avslut under perioden var 3,10 SEK och lägsta avslut var 0,59 SEK. Bolagets aktie är noterad på Nasdaq OMX First North och bolagets Certified Adviser är Avanza Bank.

Medarbetare

Genomsnittligt antal medarbetare uppgick under perioden till 50 (46). Vid utgången av perioden uppgick antalet medarbetare till 51 (47), varav 11 (11) ingick i ledning, administration och ekonomi.

Information om risker och osäkerhetsfaktorer

Ledningen har upplevt en fortsatt stark konkurrens på framför allt den svenska marknaden. Bolaget påverkas av hur konjunkturen och därmed även arbetsmarknaden förändras. Vid en vikande konjunktur kommer sannolikt efterfrågan på personal att sjunka och därmed även antalet platsannonser. En framtida tillväxt och expansion kan leda till påfrestningar på bolagets personal, infrastruktur och likviditet.



Redovisningsprinciper

Delårsrapporten är upprättad enligt Årsredovisningslagen. Koncernen och moderbolaget tillämpar från och med 1 januari 2014 BFN:s kompletterande regelverk K3, Årsredovisning och koncernredovisning.

Offentliggörande av rapport

Denna rapport har offentliggjorts den 14 augusti 2015. Rapporten publiceras samtidigt på bolagets hemsida.

Kommande rapporttillfällen

- Delårsrapport tredje kvartalet 2015: 6 november 2015
- Bokslutskommuniké 2015: 19 februari 2016

NetJobs Group AB (publ)

Delårsrapporten ger en rättvisande översikt av bolagets verksamhet, ställning och resultat samt beskriver väsentliga risker och osäkerhetsfaktorer som bolaget står inför.

Stockholm den 14 augusti 2015

Styrelsen

För ytterligare information kontakta

Niklas Eriksson, VD

08-678 74 20

Denna delårsrapport har inte granskats av bolagets revisor.

Resultaträkningar koncernen

TSEK	Apr - jun 2015	Apr - jun 2014	Jan - jun 2015	Jan - jun 2014	Jan - dec 2014
<i>Rörelsens intäkter</i>					
Nettoomsättning	9 270	8 926	20 639	18 174	36 549
Summa rörelsens intäkter	9 270	8 926	20 639	18 174	36 549
<i>Rörelsens kostnader</i>					
Övriga externa kostnader	-2 882	-3 063	-5 653	-5 614	-11 611
Personalkostnader	-6 032	-6 283	-12 638	-12 698	-24 912
Avskrivningar	-270	-288	-552	-565	-1 098
Summa rörelsens kostnader	-9 184	-9 634	-18 843	-18 877	-37 621
Rörelseresultat	86	-708	1 796	-703	-1 072
<i>Finansiella poster</i>					
Finansiella intäkter	2	-6	2	6	15
Finansiella kostnader	-18	-14	-52	-39	-70
Summa finansiella poster	-16	-20	-50	-33	-55
Resultat före skatt	70	-728	1 746	-736	-1 127
Aktuell skatt	90	0	-423	0	-418
Uppskjuten skatt	19	19	38	38	579
Periodens resultat	179	-709	1 361	-698	-966
Resultat per aktie, SEK	0,01	-0,03	0,07	-0,03	-0,05
Genomsnittligt antal aktier, miljoner	21	21	21	21	21
Antal aktier vid periodens utgång, miljoner	21	21	21	21	21

Balansräkningar koncernen

TSEK	30 juni 2015	30 juni 2014	31 december 2014
TILLGÅNGAR			
<i>Anläggningstillgångar</i>			
Immateriella anläggningstillgångar	1 397	1 629	1 395
Kundstock	1 014	1 362	1 188
Goodwill	258	346	302
Inventarier	402	435	376
Uppskjuten skattefordran	1 046		1 348
Summa anläggningstillgångar	4 117	3 772	4 609
<i>Omsättningstillgångar</i>			
Kundfordringar	4 860	4 871	5 779
Skattefordringar	5	1 100	0
Övriga kortfristiga fordringar	1 686	842	1 261
Likvida medel	3 848	6 172	5 382
Summa omsättningstillgångar	10 399	12 985	12 422
SUMMA TILLGÅNGAR	14 516	16 757	17 031
EGET KAPITAL OCH SKULDER			
Eget kapital	9 734	10 700	10 537
Avsättningar för uppskjuten skatt	225	301	263
<i>Långfristiga skulder</i>			
Låneskulder	0	230	0
<i>Kortfristiga skulder</i>			
Låneskulder (kf del)	230	468	464
Leverantörsskulder	626	619	856
Skatteskulder	0	0	104
Övriga kortfristiga skulder	3 701	4 439	4 807
Summa kortfristiga skulder	4 557	5 526	6 231
Summa skulder och avsättningar	4 782	6 057	6 494
SUMMA EGET KAPITAL OCH SKULDER	14 516	16 757	17 031

Förändring i Eget kapital koncernen

TSEK	Jan - Jun 2015	Jan - Jun 2014	Jan - Dec 2014
Eget kapital, ingående balans	10 537	11 330	11 330
Utdelning	-2 075	0	0
Nyemission	0	0	0
Valutadifferens avs utländska dotterföretag	-89	68	173
Periodens resultat	1 361	-698	-966
Summa eget kapital vid periodens slut	9 734	10 700	10 537

Kassaflödesanalyser koncernen

TSEK	Apr - jun 2015	Apr - jun 2014	Jan - jun 2015	Jan - jun 2014	Jan - dec 2014
<i>Den löpande verksamheten</i>					
Periodens resultat	179	-709	1 361	-698	-966
Uppskjuten skatt	-19	-19	-38	-38	-76
Avskrivningar	270	288	552	565	1 098
Summa tillförda medel	430	-440	1 875	-171	56
<i>Förändring i rörelsekapital</i>					
Förändring kortfristiga fordringar	104	-497	791	-894	-2 365
Förändring kortfristiga skulder	-934	357	-1 440	-364	241
Summa förändring i rörelsekapital	-830	-140	-649	-1 258	-2 124
Kassaflöde från den löpande verksamheten	-400	-580	1 226	-1 429	-2 068
<i>Investeringsverksamheten</i>					
Förvärv av immateriella tillgångar	-235	0	-235	0	0
Förvärv av koncernföretag	0	0	0	0	0
Avyttring av koncernföretag	0	0	0	0	0
Förvärv av materiella anläggningstillgångar	-60	-61	-127	-89	-131
Avyttring av materiella anläggningstillgångar	0	0	0	0	21
Kassaflöde från investeringsverksamheten	-295	-61	-362	-89	-111
<i>Finansieringsverksamheten</i>					
Upptagna lån	0	0	0	0	0
Amortering av låneskulder	-117	-117	-234	-234	-468
Utdelning	-2 075	0	-2 075	0	0
Kassaflöde från finansieringsverksamheten	-2 192	-117	-2 309	-234	-468
KASSAFLÖDE FÖR PERIODEN	-2 887	-758	-1 445	-1 752	-2 646
Likvida medel vid periodens början	6 726	6 866	5 382	7 856	7 856
Kursdifferens i likvida medel	9	64	-89	68	173
Likvida medel vid periodens slut	3 848	6 172	3 848	6 172	5 382

Kvartalsdata och nyckeltal koncernen

Kvartalsvis 2013, 2014 och 2015

TSEK	Apr - jun 2015	Jan - mar 2015	Okt - dec 2014	Jul - sep 2014	Apr - jun 2014	Jan - mar 2014	Okt - dec 2013	Jul - sep 2013	Apr - jun 2013
Nettoomsättning	9 270	11 369	11 364	7 011	8 926	9 248	8 670	7 048	8 366
Rörelseresultat EBIT	86	1 710	1 570	-1 939	-708	5	1 428	-1 241	-1 308
Rörelsemarginal EBIT (%)	0,9	15,0	13,8	-27,7	-7,9	0,1	16,5	-17,6	-15,6
Resultat efter skatt	179	1 182	2 217	-2 485	-709	11	1 961	-1 270	-1 715
Resultat per aktie	0,01	0,06	0,11	-0,12	-0,03	0,00	0,09	-0,06	-0,09
Kassaflöde från den löpande verksamheten	-400	1 626	1 809	-2 448	-580	-849	1 596	-1 036	-121
Räntabilitet på sysselsatt kapital (%)	14,1	5,5	-9,7	-13,1	-4,4	-9,6	-14,3	-23,6	-2,2
Räntabilitet på eget kapital (%)	12,2	1,8	-8,8	-12,5	-0,1	-9,2	-16,4	-30,4	-12,4
Nettokassa (+) / nettoskuld (-), TSEK	3 618	6 379	4 918	3 038	5 474	6 051	6 924	5 470	6 530
Soliditet (%)	67	67	62	58	64	66	63	57	56
Utdelning (TSEK)	-2 075	0	0	0	0	0	0	0	0
Nettoomsättning rullande 12 mån	39 014	38 670	36 549	33 855	33 892	33 332	35 004	36 845	38 286
Rörelseresultat rullande 12 mån	1 427	633	-1 072	-1 214	-516	-1 116	-1 691	-2 545	-353
Resultat per aktie rullande 12 mån	0,05	0,01	-0,05	-0,06	0,00	-0,05	-0,09	-0,16	-0,07
Aktiekurs	2,25	1,75	0,76	0,92	1,10	1,85	1,74	1,70	1,61
Genomsnittligt antal säljare	37	36	38	32	32	30	26	29	37

Resultaträkningar moderbolaget

TSEK	Apr - jun 2015	Apr - jun 2014	Jan - jun 2015	Jan - jun 2014	Jan - dec 2014
<i>Rörelsens intäkter</i>					
Nettoomsättning	6 751	5 498	14 612	12 172	25 654
Summa rörelsens intäkter	6 751	5 498	14 612	12 172	25 654
<i>Rörelsens kostnader</i>					
Övriga externa kostnader	-1 732	-2 100	-3 412	-3 978	-7 638
Personalkostnader	-4 723	-4 955	-9 801	-9 918	-20 058
Avskrivningar	-152	-159	-309	-319	-627
Summa rörelsens kostnader	-6 607	-7 214	-13 522	-14 215	-28 323
Rörelseresultat	144	-1 716	1 090	-2 043	-2 669
<i>Finansiella poster</i>					
Finansiella intäkter	2	2	2	3	14
Finansiella kostnader	-12	-10	-46	-33	-67
Erhållen utdelning från dotterföretag	1 866		2 316		0
Summa finansiella poster	1 856	-8	2 272	-30	-53
<i>Bokslutsdispositioner</i>					
Erhållna koncernbidrag	0		0		386
Resultat före skatt	2 000	-1 724	3 362	-2 073	-2 336
Skatt	0	0	-300	0	503
Periodens resultat	2 000	-1 724	3 062	-2 073	-1 833
Resultat per aktie, SEK	0,10	-0,08	0,15	-0,10	-0,09
Genomsnittligt antal aktier, miljoner	21	21	21	21	21
Antal aktier vid periodens utgång, miljoner	21	21	21	21	21

Balansräkningar moderbolaget

TSEK	30 juni 2015	30 juni 2014	31 december 2014
TILLGÅNGAR			
<i>Anläggningstillgångar</i>			
Immateriella anläggningstillgångar	1 397	1 629	1 395
Inventarier	287	351	284
Aktier och andelar i dotterföretag	2 341	2 341	2 341
Uppskjuten skattefordran	1 046		1 348
Summa anläggningstillgångar	5 071	4 321	5 368
<i>Omsättningstillgångar</i>			
Kundfordringar	3 563	2 533	3 832
Skattefordringar	3	1 122	0
Fordringar hos koncernföretag		0	386
Övriga kortfristiga fordringar	569	576	508
Likvida medel	3 063	3 241	1 982
Summa omsättningstillgångar	7 198	7 472	6 708
SUMMA TILLGÅNGAR	12 269	11 793	12 076
EGET KAPITAL OCH SKULDER			
Eget kapital	8 282	7 055	7 295
<i>Långfristiga skulder</i>			
Låneskulder	0	230	0
<i>Kortfristiga skulder</i>			
Låneskulder (kf del)	230	468	464
Leverantörsskulder	418	535	462
Skatteskulder	0	0	0
Övriga kortfristiga skulder	3 339	3 505	3 855
Summa kortfristiga skulder	3 987	4 508	4 781
Summa skulder	3 987	4 738	4 781
SUMMA EGET KAPITAL OCH SKULDER	12 269	11 793	12 076

Förändring i Eget kapital moderbolaget

TSEK	Jan - Jun 2015	Jan - Jun 2014	Jan - Dec 2014
Aktiekapital	519	519	519
Reservfond	20	20	20
Nyemission	0	0	0
Fritt eget kapital	6 756	8 589	8 589
Eget kapital, ingående balans	7 295	9 128	9 127
Utdelning	-2 075	0	0
Periodens resultat	3 062	-2 073	-1 833
Summa eget kapital vid periodens slut	8 282	7 055	7 295

Kassaflödesanalyser moderbolaget

TSEK	Apr - jun 2015	Apr - jun 2014	Jan - jun 2015	Jan - jun 2014	Jan - dec 2014
<i>Den löpande verksamheten</i>					
Periodens resultat	2 000	-1 724	3 062	-2 073	-1 833
Avskrivningar	152	159	309	319	627
Summa tillförda medel	2 152	-1 565	3 371	-1 754	-1 206
<i>Förändring i rörelsekapital</i>					
Förändring kortfristiga fordringar	47	951	893	191	-1 652
Förändring kortfristiga skulder	-201	418	-560	188	465
Summa förändring i rörelsekapital	-154	1 369	333	379	-1 187
Kassaflöde från den löpande verksamheten	1 998	-196	3 704	-1 375	-2 393
<i>Investeringsverksamheten</i>					
Förvärv av immateriella tillgångar	-235	0	-235	0	0
Förvärv av koncernföretag	0	0	0	0	0
Avyttring av koncernföretag	0	0	0	0	0
Förvärv av materiella anläggningstillgångar	-41	0	-79	-22	-50
Avyttring av materiella anläggningstillgångar	0	0	0	0	21
Kassaflöde från investeringsverksamheten	-276	0	-314	-22	-29
<i>Finansieringsverksamheten</i>					
Upptagna lån	0	0	0	0	0
Amortering av låneskulder	-117	-117	-234	-234	-468
Utdelning	-2 075	0	-2 075	0	0
Kassaflöde från finansieringsverksamheten	-2 192	-117	-2 309	-234	-468
KASSAFLÖDE FÖR PERIODEN	-470	-313	1 081	-1 630	-2 889
Likvida medel vid periodens början	3 533	3 554	1 982	4 871	4 871
Likvida medel vid periodens slut	3 063	3 241	3 063	3 242	1 982

DEFINITIONER

Nettokassa/Nettoskuld: Nettot av finansiella tillgångar inklusive likvida medel minus räntebärande avsättningar och skulder.

Räntabilitet på sysselsatt kapital: Rörelseresultat plus ränteintäkter i procent av genomsnittligt sysselsatt kapital.

Räntabilitet på eget kapital: Periodens resultat i procent av genomsnittligt eget kapital.

Rörelseresultat: Resultat efter avskrivningar

Rörelsemarginal: Rörelseresultat efter avskrivningar i procent av periodens nettoomsättning.

Skuldsättningsgrad: Räntebärande avsättningar och skulder i relation till eget kapital vid periodens slut.

Soliditet: Eget kapital i procent av balansomslutningen vid periodens slut.

Sysselsatt kapital: Summa tillgångar minskat med ej räntebärande avsättningar och skulder.

NetJobs Group AB är med 41 jobbsajter i flera länder en av de ledande aktörerna i norra Europa inom nischade jobbsajter. Sedan starten 2004 har NetJobs hjälpt människor och organisationer att växa och nå sin fulla potential genom snabb, träffsäker och kostnadseffektiv hjälp i rekryteringsprocessen. NetJobs Group AB (publ) grundades 2004 och är sedan 2006 noterad på Nasdaq OMX First North. Bolagets Certified Adviser är Avanza Bank. Mer information finns på www.netjobs.com.