

KYNNING Á REKSTRARNIÐURSTÖÐUM 2F 2015

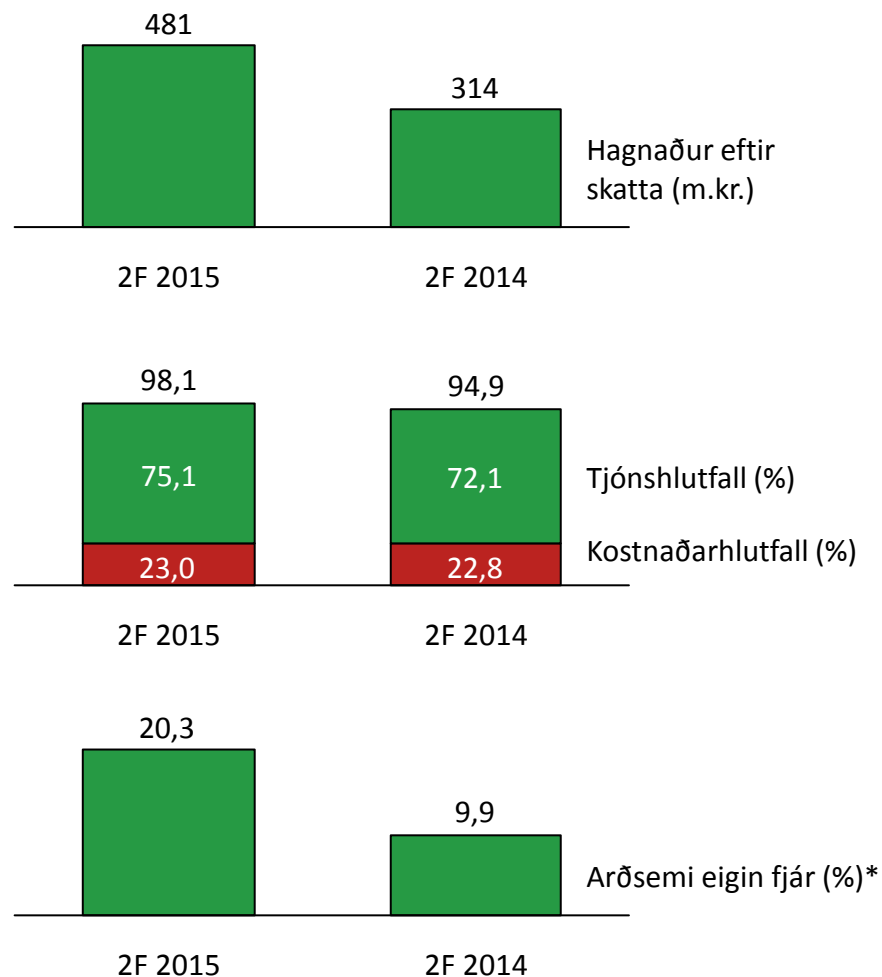
25. ágúst 2015



Helstu niðurstöður 2F 2015

Samanborið við 2F 2014

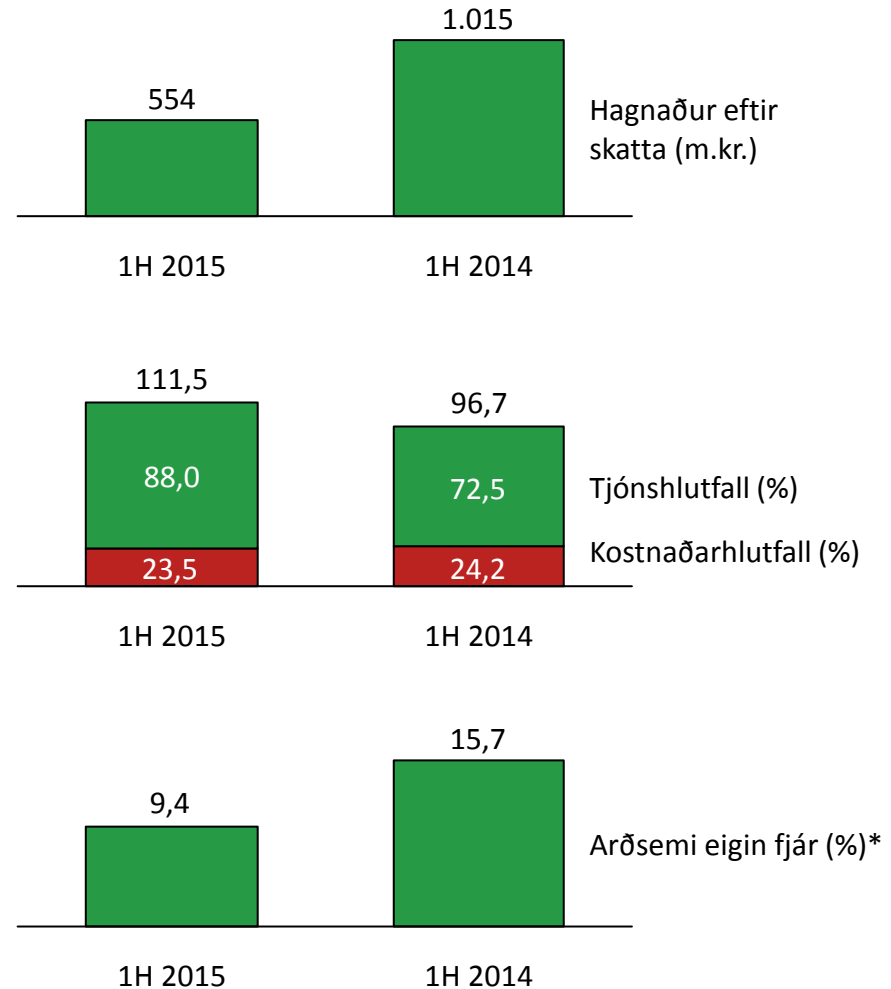
- Heildarhagnaður tímabilsins var **481 m.kr.** og hagnaður á hlut var **0,65 kr.** (2F 2014: 314 m.kr. og 0,42 kr.)
- Hagnaður fyrir skatta var **550 m.kr.** (2F 2014: 374 m.kr.)
- Framlegð af váttryggingastarfsemi nam **60 m.kr.** (2F 2014: 147 m.kr.)
- Fjárfestingatekjur voru **616 m.kr.** (2F 2014: 331 m.kr.) og ávöxtun fjárfestingaeigna var **2,3%** (2F 2014: 1,2%)
- Samsett hlutfall var **98,1%** (2F 2014: 94,9%)
- Bókfærð iðgjöld jukust um **18,9%** á milli ára
- Eigin iðgjöld jukust um **6,5%** á milli ára
- Eigin tjón hækkðu um **10,9%** á milli ára
- Rekstrarkostnaður hækkaði um **5,4%** á milli ára
- Arðsemi eigin fjár tímabilsins á ársgrunni var **20,3%** (2F 2014: 9,9%)
- Handbært fé frá rekstri var **506 m.kr.** (2F 2014: 268 m.kr.)



Helstu niðurstöður 1H 2015

Samanborið við 1H 2014

- Heildarhagnaður tímabilsins var **554 m.kr.** og hagnaður á hlut var **0,75 kr.** (1H 2014: 1.015 m.kr. og 1,34 kr.)
- Hagnaður fyrir skatta var **572 m.kr.** (1H 2014: 1.102 m.kr.)
- Framlegð af váttryggingastarfsemi var neikvæð um **696 m.kr.** (1H 2014: jákvæð um 186 m.kr.)
- Fjárfestingatekjur voru **1.489 m.kr.** (1H 2014: 1.053 m.kr.) og ávöxtun fjárfestingaeigna var **5,6%** (1H 2014: 4,1%)
- Samsett hlutfall var **111,5%** (1H 2014: 96,7%)
- Bókfærð iðgjöld jukust um **7,0%** á milli ára
- Eigin iðgjöld jukust um **8,6%** á milli ára
- Eigin tjón hækkuðu um **31,9%** á milli ára
- Rekstrarkostnaður hækkaði um **4,3%** á milli ára
- Arðsemi eigin fjár tímabilsins á ársgrunni var **9,4%** (1H 2014: 15,7%)
- Handbært fé frá rekstri var **1.272 m.kr.** (1H 2014: 1.241 m.kr.)



Rekstrarreikningur samstæðu

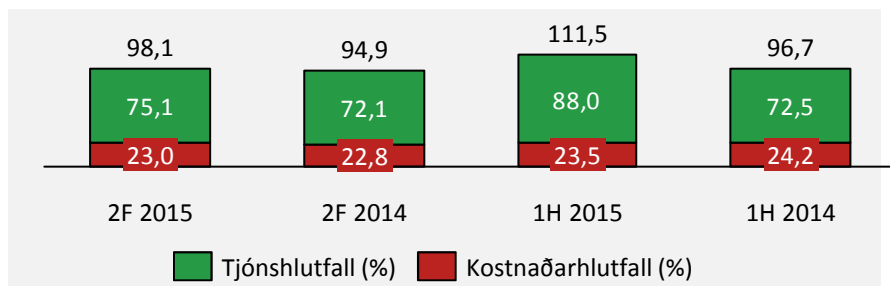
Tekjur (m.kr.)

	2F 2015	2F 2014	1H 2015	1H 2014
Eigin iðgjöld	3.114	2.923	6.052	5.571
Fjárfestingatekjur	616	331	1.489	1.053
Aðrar tekjur	9	9	20	57
Heildartekjur	3.739	3.263	7.560	6.682

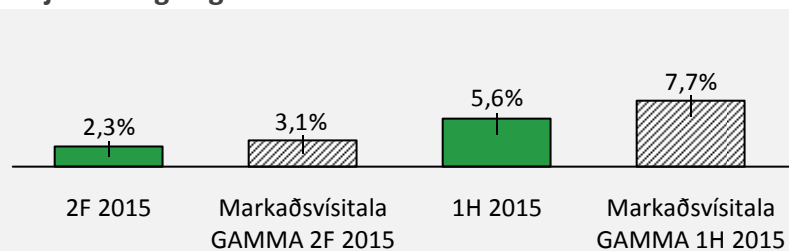
Gjöld (m.kr.)

	2F 2015	2F 2014	1H 2015	1H 2014
Eigin tjónakostnaður	(2.338)	(2.109)	(5.324)	(4.037)
Annar kostnaður	(852)	(780)	(1.664)	(1.543)
Heildargjöld	(3.189)	(2.889)	(6.989)	(5.580)
Hagnaður fyrir tekjuskatt	550	374	572	1.102
Tekjuskattur	(68)	(60)	(18)	(87)
Heildarhagnaður tímabilsins	481	314	554	1.015

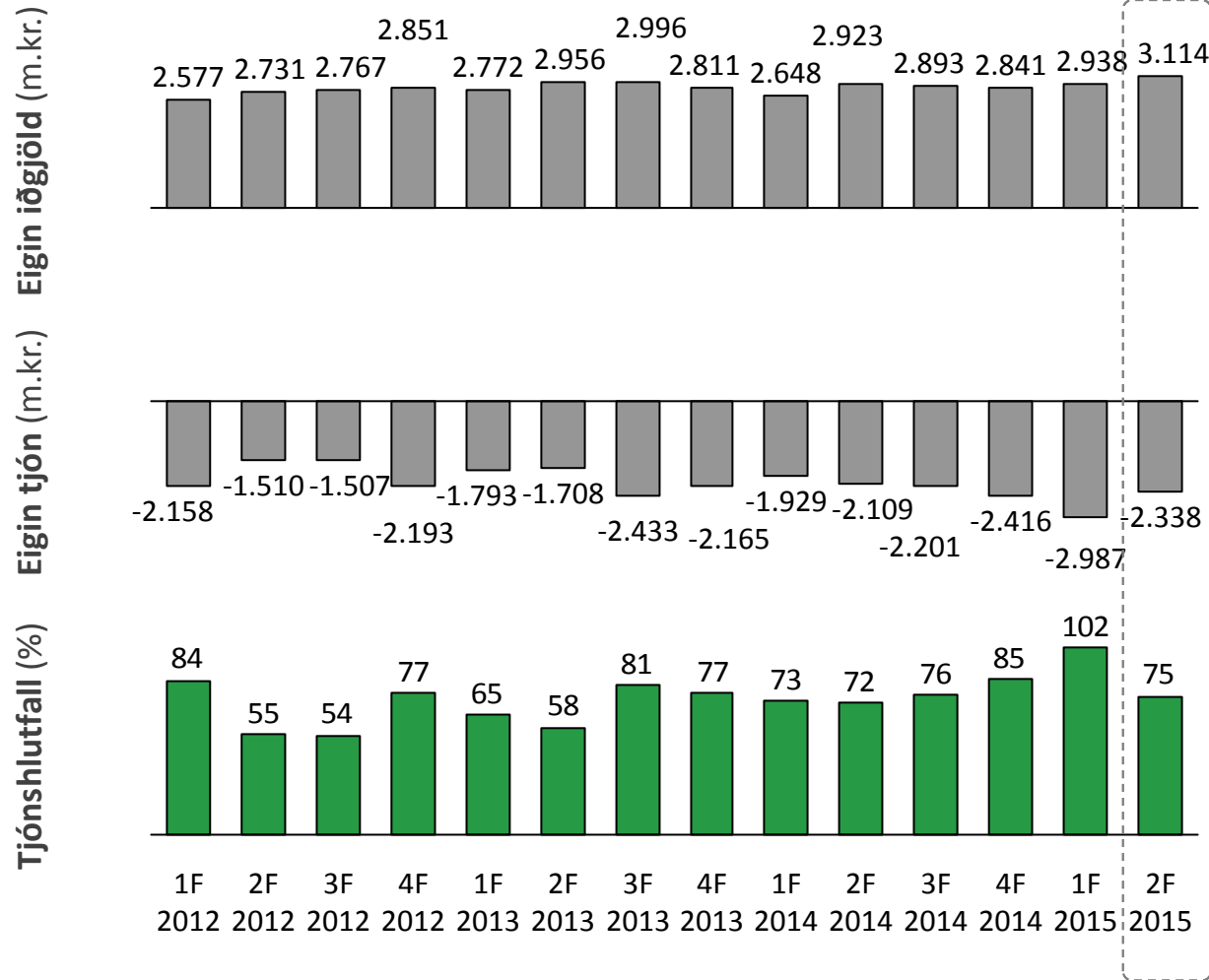
Samsett hlutfall



Ávöxtun fjárfestingaeigna



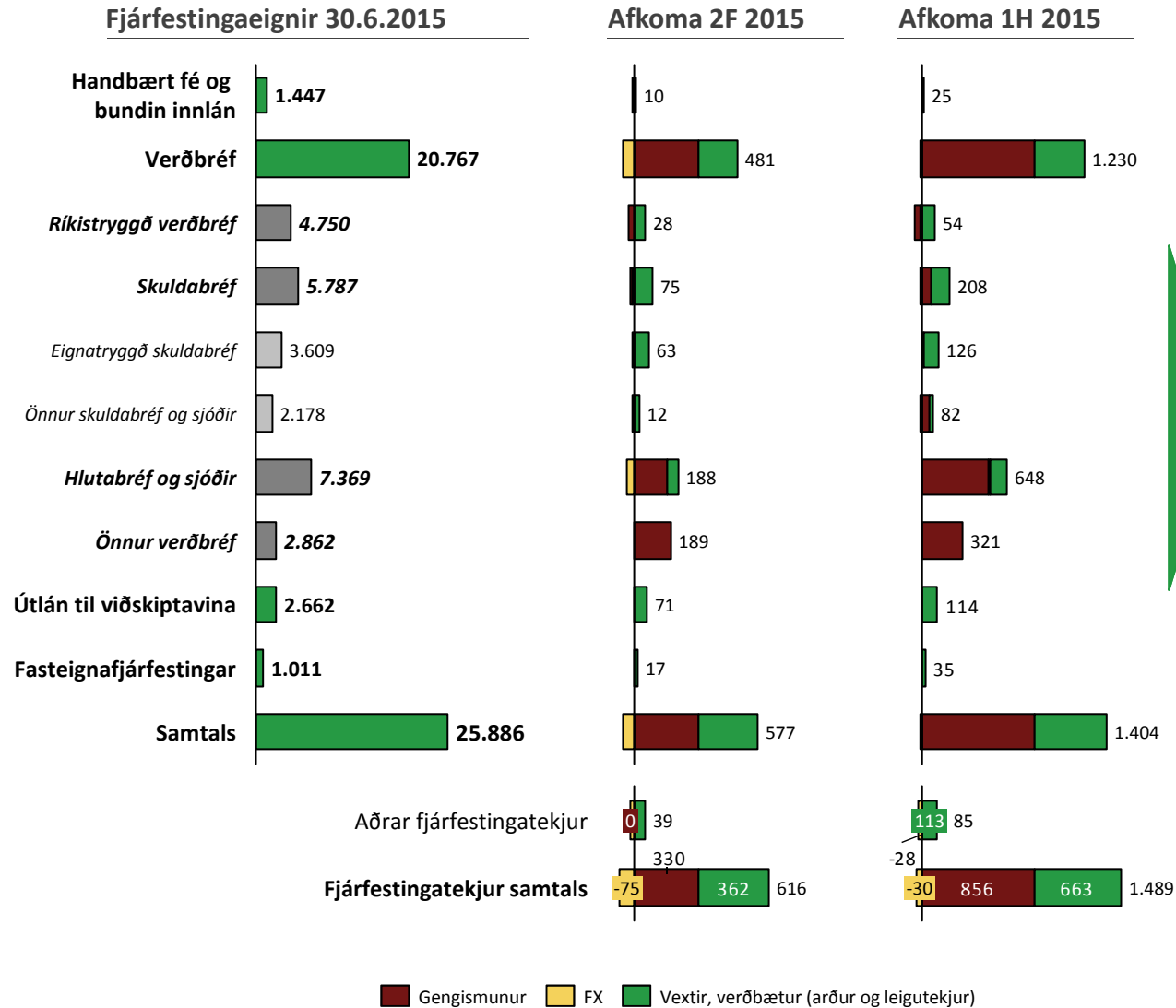
75% tjónshlutfall á 2F 2015 – tvö stór tjón lita afkomuna



- Tjónshlutfall hækkaði lítilsháttar samanborið við 2. ársfjórðung síðasta árs
- Tvö stór tjón í sjótryggingum höfðu neikvæð áhrif á fjórðungnum

Afkoma af fjárfestingastarfsemi félagsins var góð á fjórðungnum

m.kr.



- Góð afkoma var af innlendum hlutabréfum á fjórðungnum.
- Góð afkoma *annarra verðbréfa* skýrist að nokkrum hluta af hækkunum á innlendum hlutabréfamarkaði.
- Gjalddeyrisáhrif hafa talsverð neikvæð áhrif á afkomu fjórðungsins.



Efnahagsreikningur samstæðu

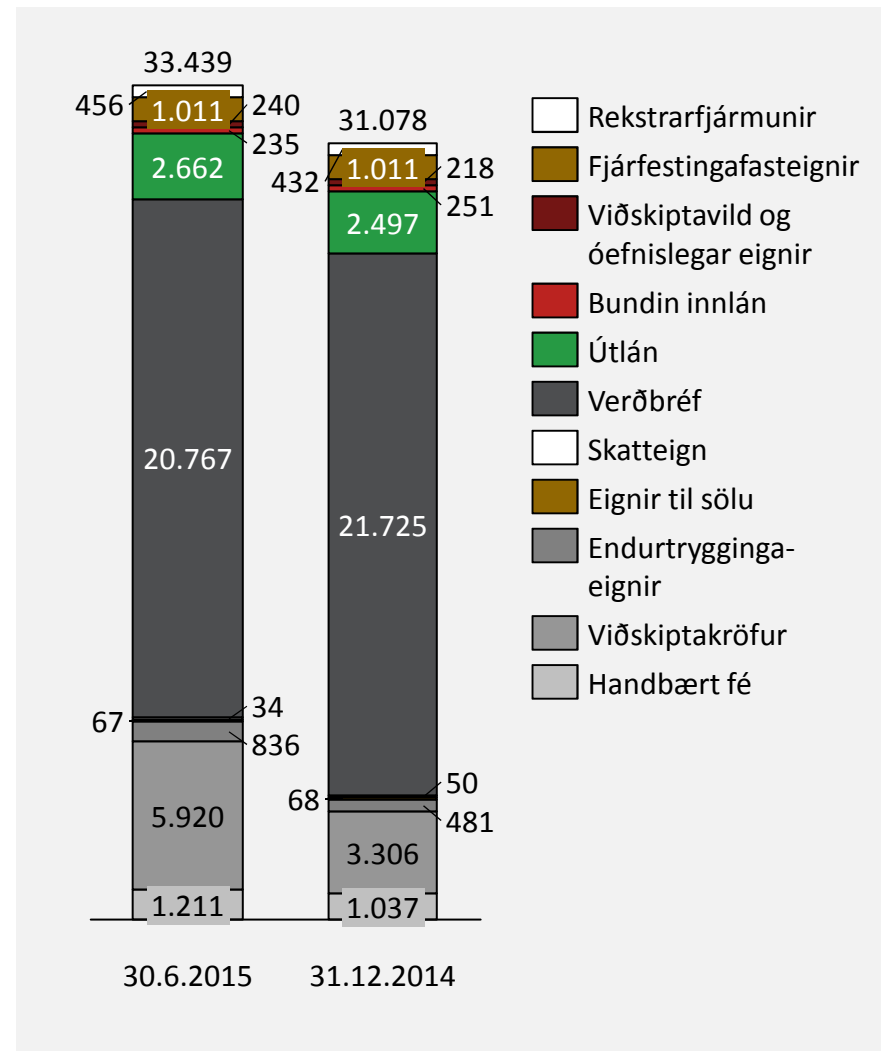
Eignir (m.kr.)

	30.6.2015	31.12.2014
Rekstrarfjármunir	456	432
Fjárfestingafasteignir	1.011	1.011
Viðskiptavild, óefnisl. eignir	240	218
Handbært fé og bundin innlán	1.447	1.288
Verðbréf og fjáreignir	23.429	24.222
Skatteign	34	50
Eignir til sölu	67	68
Endurtryggingaeignir	836	481
Viðskiptakröfur	5.920	3.306
Eignir samtals	33.439	31.078

Skuldir og eigið fé (m.kr.)

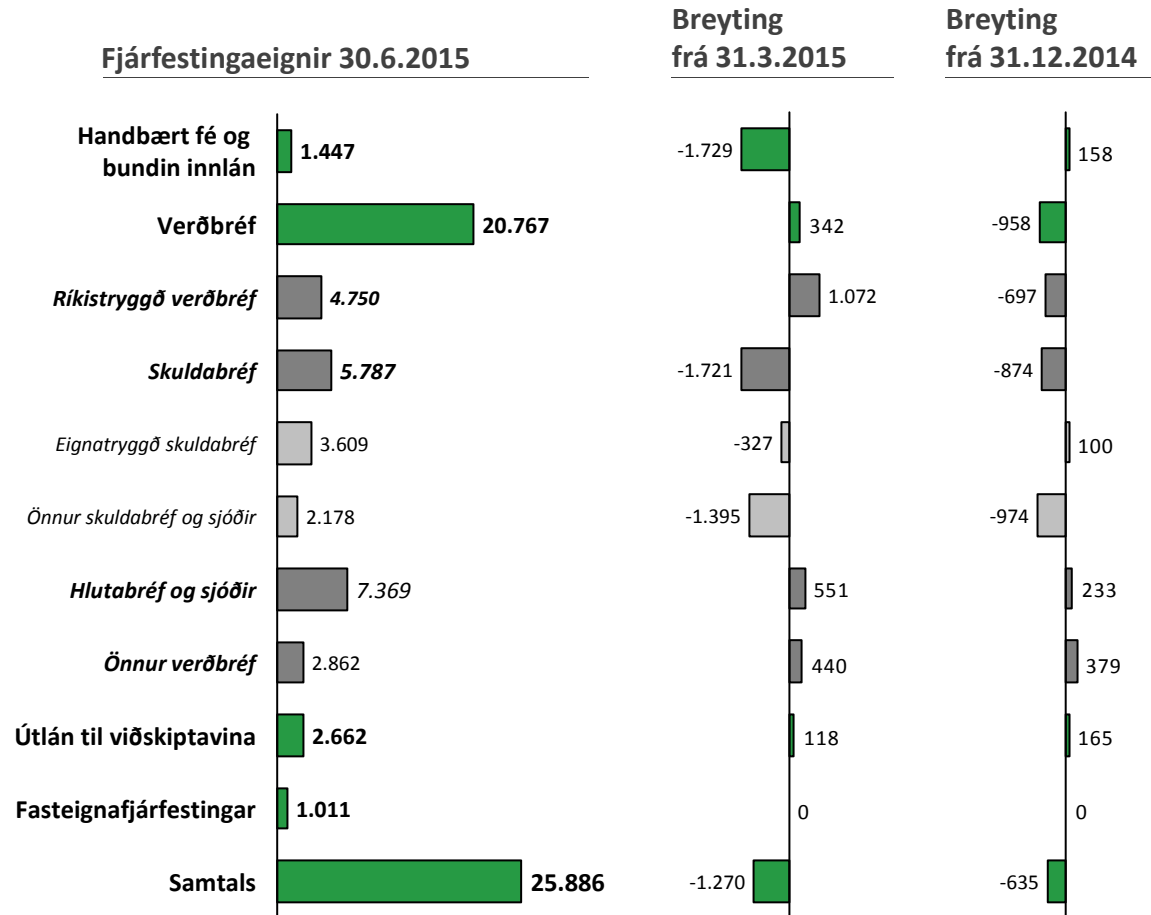
	30.6.2015	31.12.2014
Eigið fé	10.452	13.960
Vátryggingaskuld	18.329	14.847
Víkjandi lán	2.020	0
Aðrar skuldir	2.637	2.271
Eigið fé og skuldir samtals	33.439	31.078

Eignir – Frekara niðubrot (m.kr.)



Breytt fjármagnsskipan félagsins á fjórðungnum hefur haft talsverð áhrif á eignasafn TM

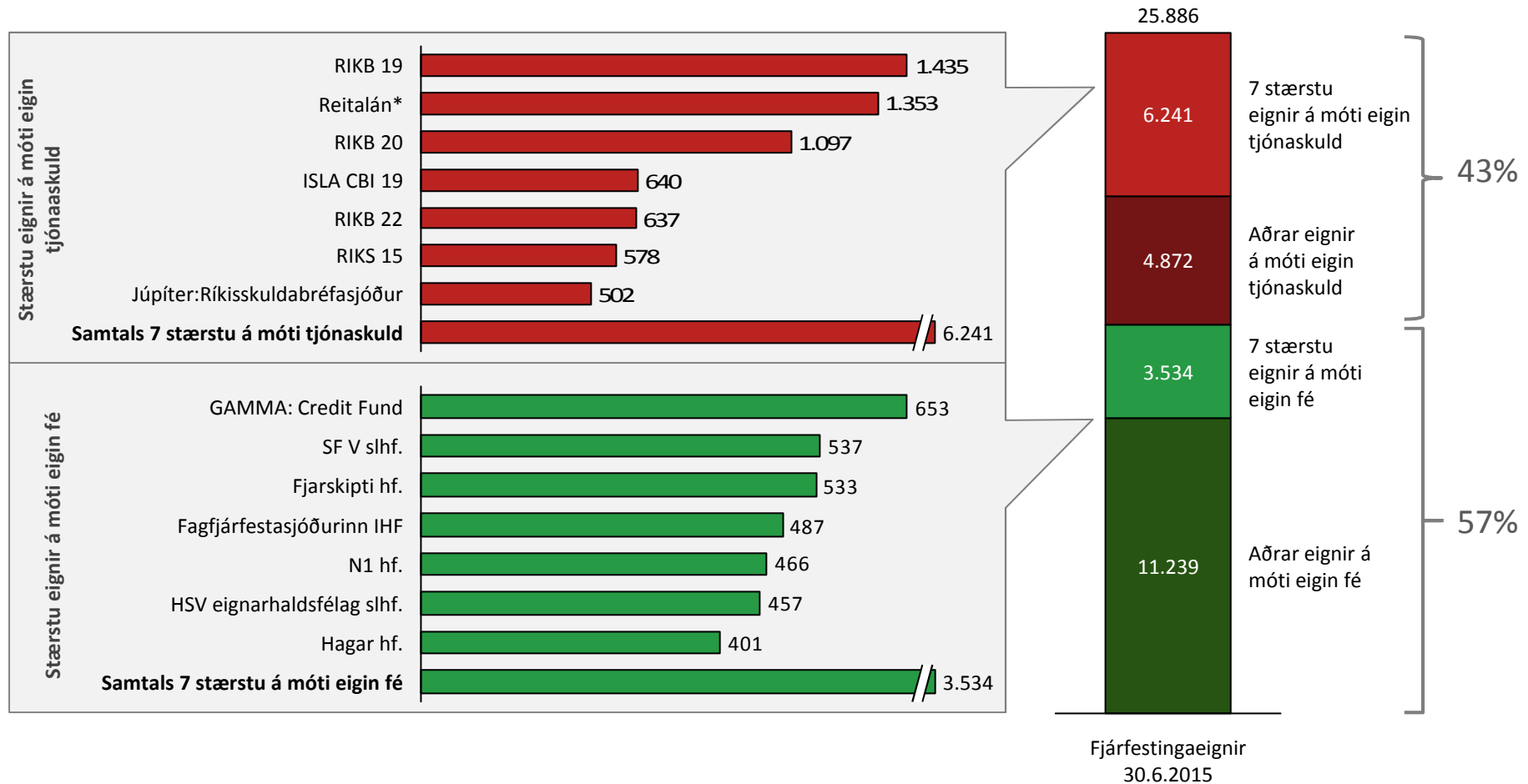
m.kr.



- Talsverðar hreyfingar voru á eignasafni TM á 2F í aðdraganda og í kjölfar arðgreiðslu og útgáfu víkjandi skuldabréfs
- Lækkun *annarra skuldabréfa og sjóða* á fjórðungnum stafar að mestu af innlausn lausafjár sjóða
- Hófstilltari breytingar hafa verið á safninu ef horft sé til síðustu 6 mánaða

Stærstu fjárfestingaeignir TM

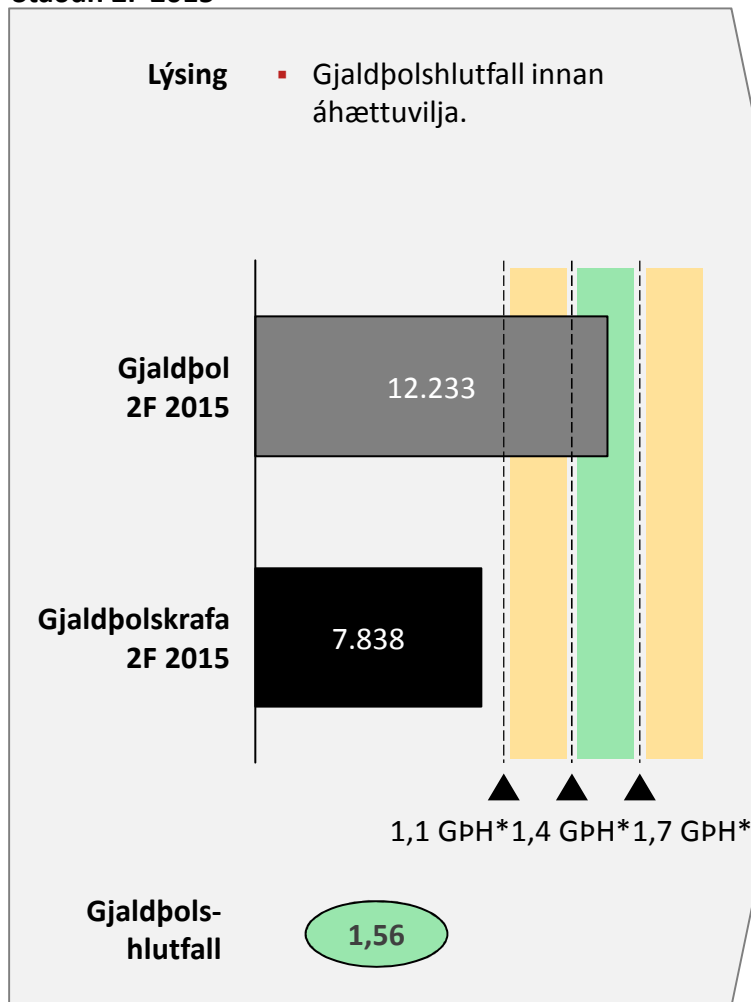
30.6.2015, m.kr.



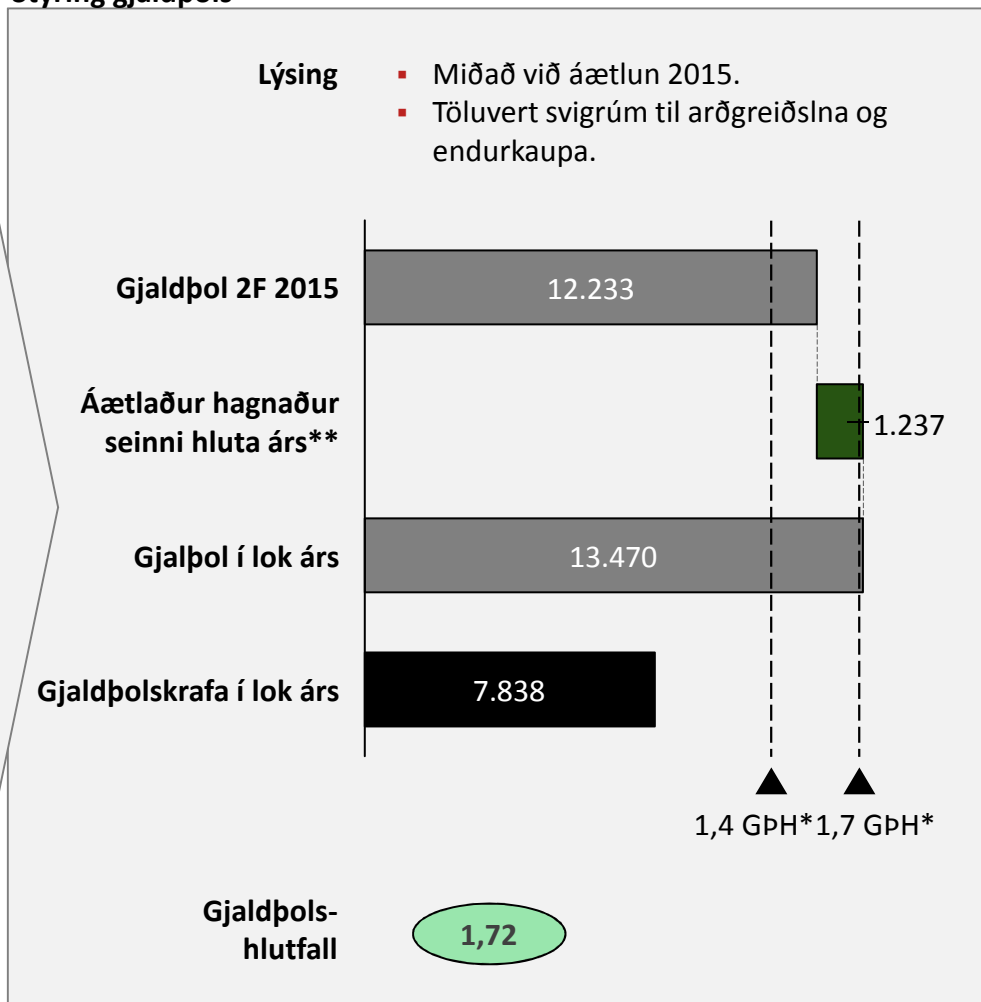
Gjaldþolshlutfall við lok 2F innan áhættuvilja TM og virk stýring til staðar á gjaldþoli.

m.kr.

Staðan 2F 2015

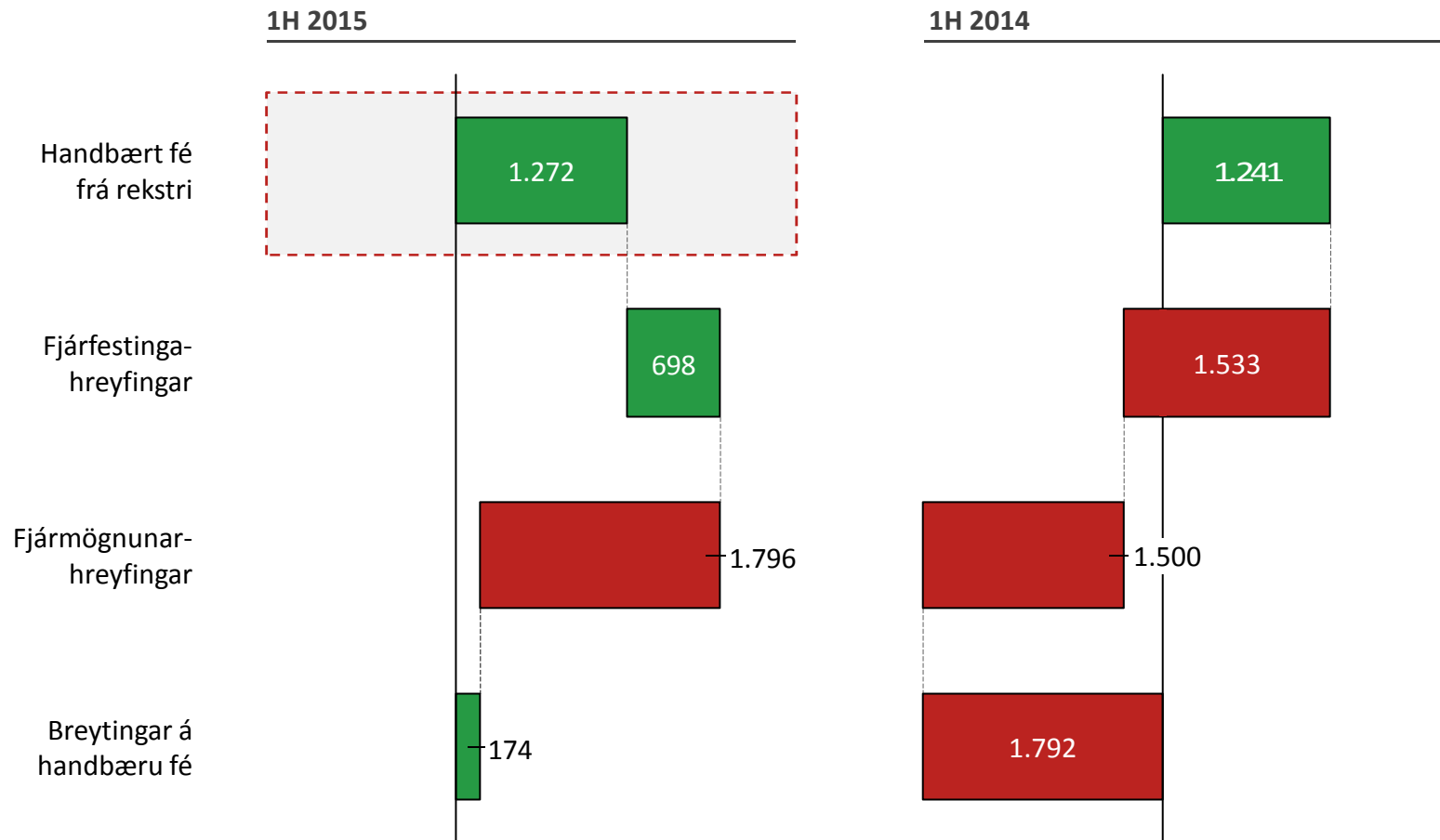


Stýring gjaldþols



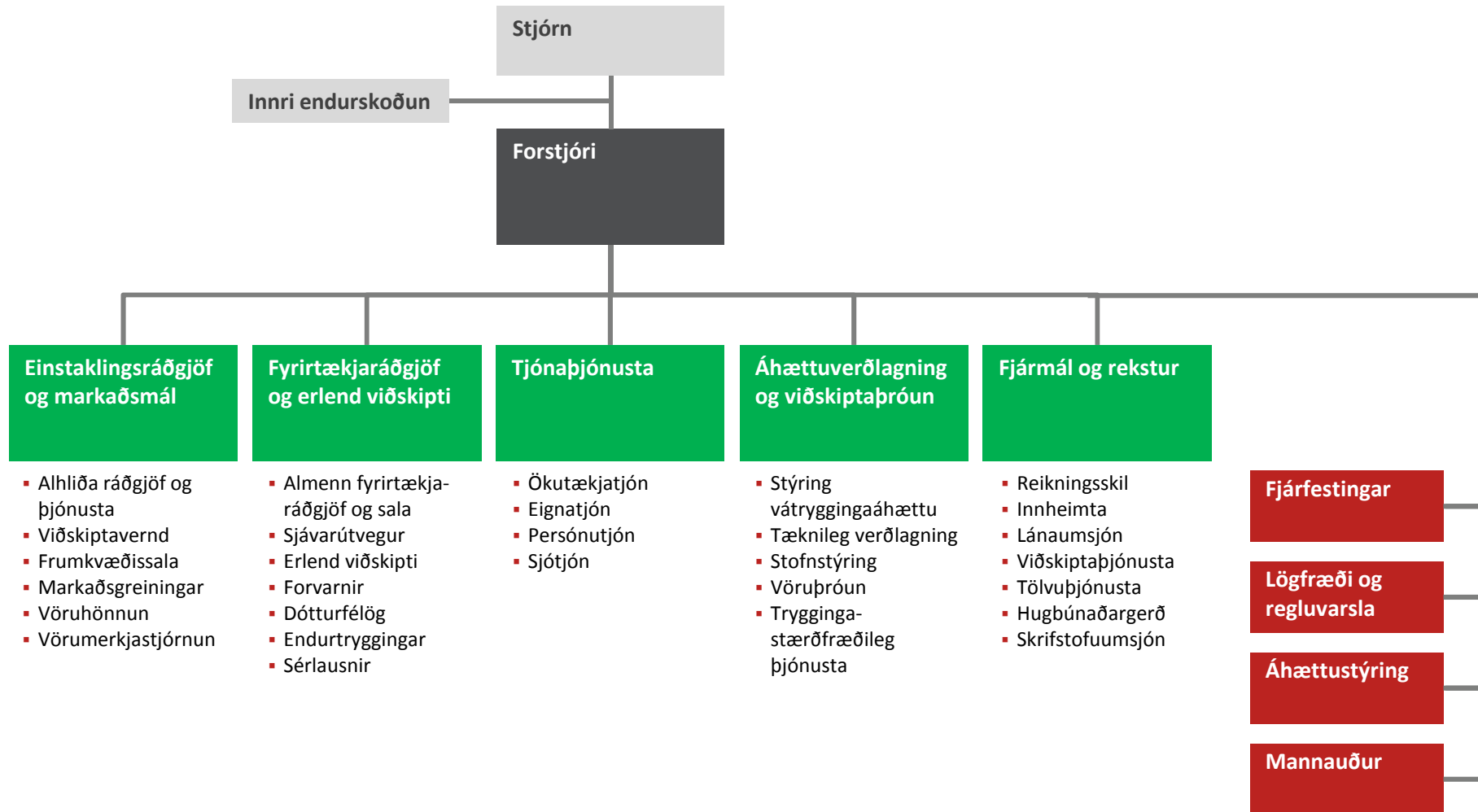
Sjóðstreymi félagsins á 1H 2015 er sterkt þrátt fyrir nokkurn tjónþunga

m.kr.



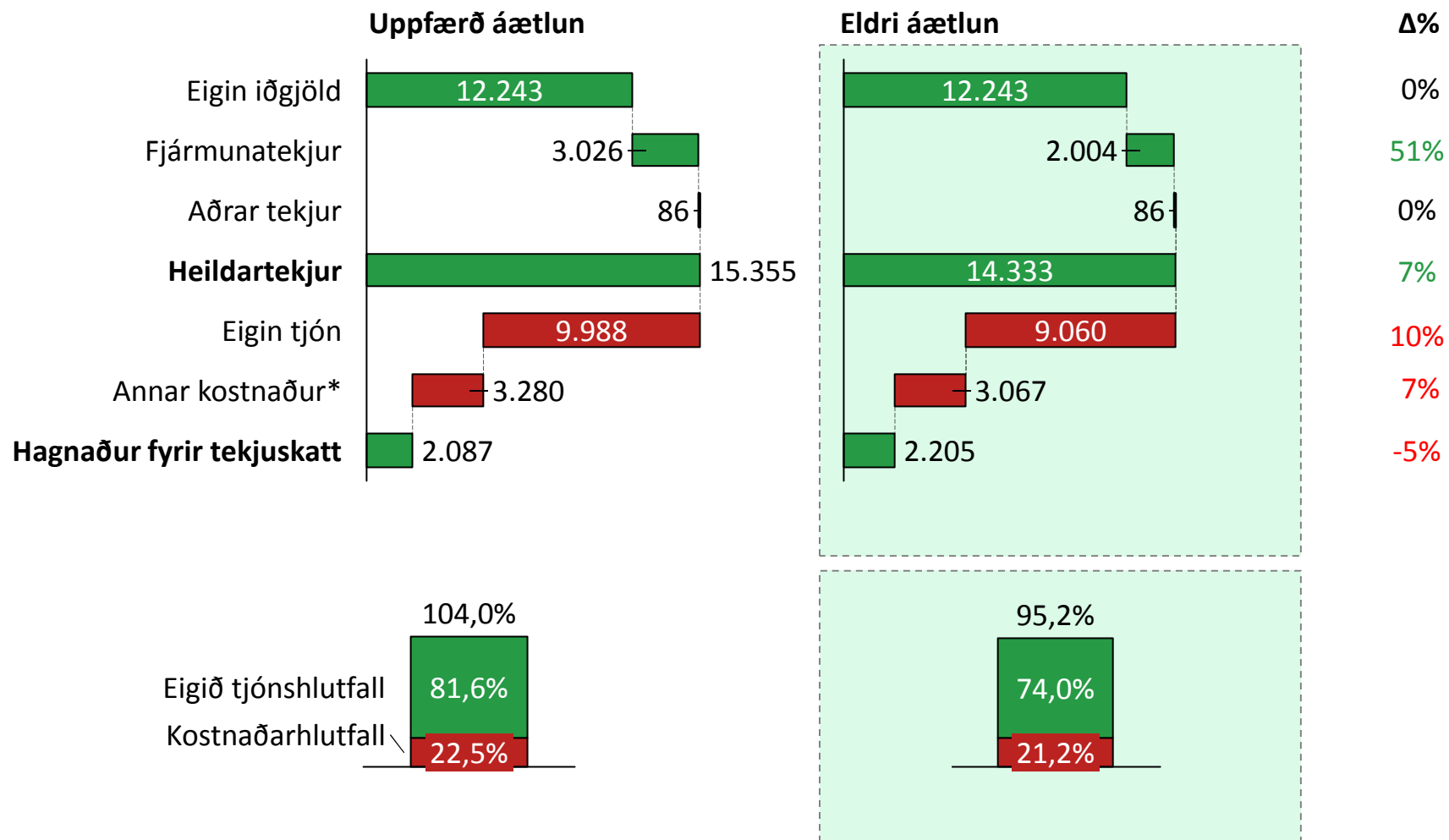
Nýtt skipurit TM

Gildir frá 1. september 2015



Uppfærð afkomuáætlun fyrir árið 2015 gerir ráð fyrir 2.087 m.kr. hagnaði fyrir skatta

Janúar-desember 2015, m.kr.





SPURNINGAR



Fyrirvarar

Upplýsingar sem birtast í kynningu þessari eru byggðar á gögnum sem Tryggingamiðstöðin hf. (TM) telur öruggar á þeim tíma sem kynningin fer fram þótt ekki sé unnt að ábyrgjast nákvæmni þeirra né fullkomleika.

Kynning þessi er eign TM, svo og sérhverjar upplýsingar sem koma fram í henni. Kynningu þessa, sem og þær upplýsingar sem hún hefur að geyma, má ekki á neinn hátt afrita, endurgera eða dreifa, hvorki að hluta né öllu leyti.

Kynning þessi er eingöngu ætluð til upplýsingar. Henni er ekki að neinu leyti ætlað að fela í sér loforð eða ráðgjöf né heldur með öðru móti að vera grundvöllur fyrir ákvörðunartöku þeirra sem hana fá í hendur.

Margir mismunandi þættir geta valdið því að sú mynd sem kynning þessi gefur af stöðu félagsins og framtíðarhorfum geta breyst verulega svo sem, en ekki eingöngu, vegna almennrar efnahagsþróunar, breytinga í samkeppnisumhverfi, breytinga á fjármálamörkuðum, breytinga á endurtryggingamörkuðum, lagabreytinga og breytinga á réttarframkvæmd. Verði einhver þessara áhættu- eða óvissuþátta, einn eða fleiri, að veruleika eða undirliggjandi framtíðarvæntingar stjórnenda félagsins reynast ekki réttar, getur það leitt til verulegra frávika varðandi fjárhagsstöðu félagsins og árangur í starfsemi þess frá því sem greinir í kynningu þessari.

TM ber ekki skylda til að uppfæra að neinu leyti álit stjórnenda þess um framtíðarhorfur félagsins sem birtast í kynningu þessari eða laga slíkt álit að ríkjandi rekstraraðstæðum hverju sinni nema það sé skylt lögum samkvæmt. TM er heldur ekki skylt að breyta eða leiðrétta villur eða ónákvæmar upplýsingar í kynningunni sem síðar kunna að koma í ljós.

Varað er við því að byggja síðar á þeim framtíðarhorfum sem gefur að líta í kynningu þessari, enda eru þær alfarið byggðar á fyrirliggjandi upplýsingum þegar kynningin fer fram. Álit um framtíðarhorfur félagsins nú telst engu að síður fullgilt með þeim fyrirvörum sem að framan greinir.

Með því að taka við kynningu þessari viðurkennir og samþykkir viðtakandinn allar takmarkanir og fyrirvara sem að framan greinir.

