

Delårsrapport för perioden maj-oktober 2015: Tillväxt och starkt kassaflöde

MSEK	Kvartalet			6 månader			12 månader		
	Kv 2 2015/2016	Kv 2 2014/2015	Förändr. %	Kv 1-2 2015/2016	Kv 1-2 2014/2015	Förändr. %	Rullande	2014/2015	Förändr. %
Orderingång	205,3	244,3	-16,0	505,2	632,4	-20,1	1 423,2	1 550,4	-8,2
Nettoomsättning ¹	264,7	239,0	10,8	489,5	451,5	8,4	999,4	961,4	4,0
Rörelseresultat (EBIT) ¹	32,1	35,5	-9,6	63,5	76,0	-16,4	137,8	150,3	-8,3
Rörelsemarginal, %	12,1	14,9	-	13,0	16,8	-	13,8	15,6	-
Resultat före skatt (EBT)	34,6	37,3	-7,2	69,1	81,3	-15,0	152,2	164,4	-7,4
Vinstmarginal, %	13,1	15,6	-	14,1	18,0	-	15,2	17,1	-
Resultat efter skatt	26,8	29,0	-7,6	53,6	63,1	-15,1	116,6	126,1	-7,5
Resultat/aktie, SEK ²	0,72	0,78	-7,7	1,43	1,70	-15,9	3,12	3,38	-7,7
Kassaflöde ³	52,0	27,7	87,7	58,6	55,7	5,2	87,9	85,0	3,4
Antal medarbetare ⁴	603	563	7,1	603	563	7,1	603	565	6,7

¹ Kvartal 1 för jämförelseperioden 2014/2015 inkluderar en post av engångskaraktär om 16,3 MSEK. Exklusive denna post ökade sexmånadersperiodens nettoomsättning med 12,5 procent och rörelseresultatet med 6,4 procent.

² Före utspädning. ³ Löpande verksamhet efter förändring av rörelsekapital. ⁴ Vid periodens slut.

RAPPORTPRESENTATION

per telefon med vd Torbjörn Kronander och CFO Simo Pykälistö den **8 december 2015, kl. 10:00**.

Presentationen hålls på engelska.

För att delta ring in på:

SE: + 46 8 56642691

UK: + 44 2034281400

US: + 1 6465025119

eller följ online via:

<http://media.fronto.com/cloud/sectra/151208/>

VD KOMMENTERAR

Vi har under kvartalet haft en bra tillväxt i omsättningen inom samtliga rörelsesegment, men kostnaderna har också ökat. Det beror främst på att stora pågående installationsprojekt inom Imaging IT Solutions drar resurser och kostnader, koncernfinansierade projekt som ännu inte har börjat resultatavräknas på koncernnivå. Till mindre del ser vi även en effekt av våra satsningar på framtida tillväxt, framförallt digital patologi. Vi bedömer dock att vinstnivån kommer att förbättras igen när de stora installationsprojekten når driftsfas och projekten då bidrar till en stabil utveckling under lång tid framöver.

Strategiska vägval

Våra strategier för tillväxt omfattar framförallt organisk tillväxt, understödd av mindre förvärv, och nya produkter inom områden som nära angränsar till de nuvarande. Fokus är fortsatt att växa kontrollerat för att bli eller förbli ledande inom områden och regioner där bolaget redan finns med egna kontor, kompletterat med satsningar på några få noggrant utvalda marknader där vi bedömer att det finns god tillväxtpotential för Sectra.

Inom våra stora affärsområden lyckas vi ofta bättre på marknader där Sectra har egen försäljning än vi gör via partnersamarbeten. Vi kommer därför att framöver göra en viss ökad satsning på egna etableringar på marknader som vi bedömer ha stor potential. En av dessa är marknaden för säkra kommunikationssystem i Finland, där affärsområdet Secure Communications under andra kvartalet förvärvade bolaget EXP Analytics Oy som säljer konsulttjänster inom området informationssäkerhet.

Framtidsutsikter

Koncernens orderingång för den senaste tolv månadersperioden ligger på 1,4 miljarder kronor. Det är väl över nettoomsättningen och bådär därför gott för framtiden, även om de stora kontrakten numera ofta är utspridda över längre perioder. Sectras tillväxtmål, räknat som genomsnittlig vinsttillväxt per aktie, ligger efter senaste tolv månadersperioden på 11,4%, vilket är över målnivån. Genom de nära och långa kundrelationerna, vår satsning på hög kundnöjdhet, högkvalitativa och innovativa produkter samt en stark finansiell ställning har vi goda förutsättningar att fortsätta driva utvecklingen av lösningar som kan förbättra människors livskvalitet, minska samhällets vårdkostnader och bidra till ett säkrare samhälle. Det är så vi skapar kundnytta som sedan i sin tur kan leda till långsiktigt god avkastning för våra aktieägare.

Torbjörn Kronander, Koncernchef och VD

Sectra AB (publ)

Teknikringen 20

SE 583 30 Linköping

Tel: +46 (0)13 23 52 00

info@sectra.se

www.sectra.se

Momsreg.nr SE556064830401

PERIODEN I KORTHET

Sexmånadersperioden

- Sectrakoncernens orderingsgång uppgick till 505,2 MSEK (632,4). Orderingsgången ligger fortsatt över nettoomsättningen.
- Nettoomsättningen uppgick till 489,5 MSEK (451,5), vilket motsvarar en ökning med 8,4 procent. Exklusive post av engångskaraktär under jämförelseperioden avseende patentförsäljning för 16,3 MSEK, ökade nettoomsättningen med 12,5 procent.
- Rörelseresultatet uppgick till 63,5 MSEK (76,0), vilket motsvarar en rörelsemarginal på 13,0 procent (16,8). Exklusive posten av engångskaraktär under jämförelseperioden ökade rörelseresultatet med 6,4 procent.
- Kassaflödet efter förändring av rörelsekapital ökade till 58,6 MSEK (55,7).

Kvartal 2

- Orderingsgång uppgick till 205,3 MSEK (244,3).
- Nettoomsättningen uppgick till 264,7 MSEK (239,0), vilket motsvarar en ökning med 10,8 procent.
- Rörelseresultatet uppgick till 32,1 MSEK (35,5), vilket motsvarar en rörelsemarginal på 12,1 procent (14,9).
- Kassaflödet efter förändring av rörelsekapital uppgick till 52,0 MSEK (27,7).

Händelser under kvartal 2

- Sectra förvärvar det finska konsultbolaget EXP Analytics Oy som säljer konsulttjänster inom området informationssäkerhet.
- Samsung Electronics Co. Ltd. och Sectra i samarbete kring säker smartphone för europeiska myndigheter.
- Det stora amerikanska universitetssjukhuset University Hospitals Cleveland beställer Sectras lagringslösning för alla typer av medicinska bilder.
- Sectra tilldelas den prestigefyllda utmärkelsen Export Hermes av Fonden för exportutveckling. Utmärkelsen delas ut till bolag som visar stabil och växande export till många länder baserad på genomtänkt marknadsföring och med god lönsamhet.

HÄNDELSE EFTER RAPPORTPERIODENS SLUT

- Region Östergötland satsar på system för digital patologi från Sectra, vilket kan leda till kortare väntetider i cancervården.
- Sectra tecknar ett flerårigt avtal med Kentucky Breast Care, en amerikansk vårdgivare som driver flera mammografikliniker. Den nya kunden kommer att använda Sectras IT-lösning för hantering och lagring av mammografibilder (PACS) på sina kliniker.
- Den amerikanska sjukvårdskedjan Breast Center of Acadiana i Louisiana beställer Sectras IT-lösning för hantering och lagring av mammografibilder (PACS) till två kliniker.
- Jönköpings Läns Landsting beställer Sectras IT-lösning för hantering och lagring av röntgenbilder och patientinformation till sin mammografiverksamhet. Ordervärdet uppgår till 15 MSEK.

FRAMTIDSUTSIKTER

Världen behöver effektivare hälsovård och säkrare kommunikation mellan IT-system. Inom båda dessa områden finns stort utrymme för expansion. Sectra spelar en nyckelroll i att tillgodose behoven med produkter och tjänster inom medicinsk IT och säker kommunikation.

Inom sjukvården ökar behoven av att effektivisera för att kunna ta hand om fler patienter, vilket är en följd av den demografiska utvecklingen med befolkningar som lever längre, samtidigt som födelsetalen minskar. Sectra utvecklar och säljer system och tjänster för



Sectra har inlett leveranser av en ny generation Sectra Tiger/R. Genom samarbete med Samsung erbjuder Sectra en lösning för smartphones som skyddar kommunikationen via samtal, sms, data och appar.

Se film:

sectra.com/securesmartphone

medicinsk bildiagnostik som hjälper till att utveckla vården och samtidigt göra den effektivare. Samhället behöver också bli bättre på att ta hand om den åldrande människans sjukdomar. Sectra har flera produkter och tjänster som kan bidra till effektivare vård och behandling av några av de mest kostsamma åldersrelaterade sjukdomarna.

Inom säkerhetsområdet är myndigheter, försvar samt privat sektor i ökande grad utsatta för säkerhetsrisker och avlyssningsförsök. Ökad uppmärksamhet kring avlyssning kan bidra till att intresset ökar för den typ av säkerhetsprodukter som Sectra tillhandahåller. Sectra har förtroende att leverera produkter som skyddar säkerhetsklassificerad information på de allra högsta nivåerna och kryptoprojekterna är godkända av EU, NATO och flera nationella säkerhetsmyndigheter.

KONCERNEN

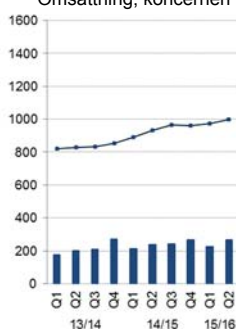
Orderingång, omsättning och resultat

Utfall i MSEK Stapel - per kvartal Linje - 12 månaders löpande

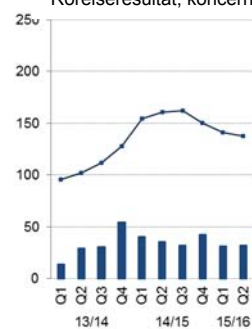
Orderingång, koncernen



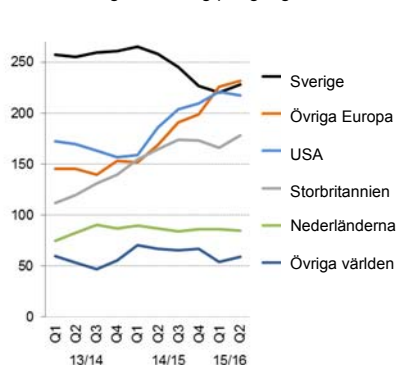
Omsättning, koncernen



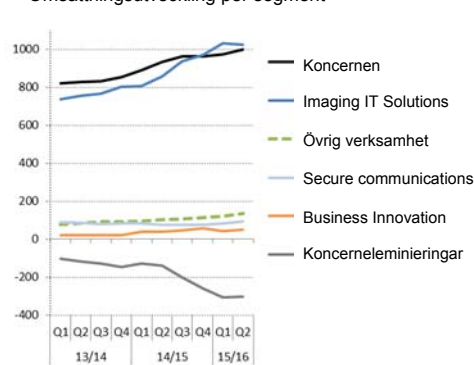
Rörelseresultat, koncernen



Omsättningsutveckling per geografisk marknad



Omsättningsutveckling per segment



Sexmånadersperioden

Koncernens orderingång ligger fortsatt på en nivå väl över nettoomsättningen. Variationerna i orderingång mellan kvartalen är dock stora och som förväntat är orderingången i Storbritannien lägre än jämförelseperioden. Många brittiska vårdgivare var tvingade att upphandla nya medicinska IT-system det senaste året, vilket bidrog till Sectras starka orderingång föregående verksamhetsår. Störst orderingångsökning under halvårsperioden redovisar Sectras verksamheter i USA och Norge.

Nettoomsättningen ökade med 8,4 procent. Vid jämförelse exklusive en post av engångskaraktär om 16,3 MSEK avseende försäljning av patent under motsvarande period föregående år var omsättningstillväxten 12,5 procent. Sectras affärsområden Imaging IT Solutions och Secure Communications redovisar ökad omsättning. Detta gäller även Business Innovation vid jämförelse exklusive engångsposten under

jämförelseperioden. Geografiskt är det Sectras verksamheter i Skandinavien och Storbritannien som redovisar störst ökning jämfört med motsvarande period föregående år. I Sverige redovisar Sectra en viss förbättring efter nedgången föregående verksamhetsår som berodde på minskade beställningar av kryptosystem från den svenska huvudkunden.

Koncernelimineringarna som är kopplade till omsättningen uppgick till -113,6 MSEK (-69,8). Ökningen avser koncernfinansierade kundprojekt som är i installationsfas eller har färdigställts under perioden. När projekten övergår till driftsfas kommer de att bidra till en stabil utveckling under lång tid eftersom Sectra på koncernnivå redovisar externa intäkter och resultat utspridda över driftavtalens löptid som vanligtvis är 5-10 år.

Koncernens rörelseresultat uppgick till 63,5 MSEK, vilket motsvarar en rörelsemarginal på 13,0 procent. Exklusive posten av engångskaraktär under jämförelseperioden ökade rörelseresultatet med 6,4 procent jämfört med motsvarande period föregående år.

Koncernens finansnetto uppgick till 5,6 MSEK (5,3). Valutakursförändringar påverkade de finansiella posterna med 5,4 MSEK (4,7). Resultatet före skatt uppgick till 69,1 MSEK (81,3), vilket motsvarar en vinstmarginal på 14,1 procent (18,0).

Kvartal 2

Koncernens ordergång uppgick till 205,3 MSEK. Sectras största marknader, Skandinavien och USA, redovisar högst ordergång under kvartalet. Nettoomsättningen ökade med 10,8 procent jämfört med motsvarande kvartal föregående år. Verksamheterna i Storbritannien och Sverige redovisar högst omsättningstillväxt under kvartalet.

Variationen mellan kvartalen vad avser omsättningen har minskat något med den ökade andelen långa driftsavtal de senaste åren, men variationen vad avser ordergången har snarare ökat. När Sectra till exempel tecknar ett mångårigt driftavtal redovisas hela orderbeloppet vid undertecknandet medan omsättningen fördelas över kontraktets löptid när systemen har tagits i drift hos kunden.

Koncernens rörelseresultat uppgick till 32,1 MSEK, vilket motsvarar en rörelsemarginal om 12,1 procent (14,9). Utöver att flera stora driftsättningsprojekt pågår och ännu inte ger intäkter driftsattes flera projekt under senare delen av andra kvartalet. Därmed ger de inte full omsättnings- och resultateffekt under perioden.

Koncernens finansnetto uppgick till 2,5 MSEK (1,8). Valutakursförändringar påverkade koncernens finansiella poster med 2,4 MSEK (2,0). Resultat före skatt uppgick till 34,6 MSEK (37,3), vilket motsvarar en vinstmarginal på 13,1 procent (15,6).

Förvärv

Under andra kvartalet förvärvade Sectra det finska bolaget Exp Analytics Oy, se not 1 på sidan 18. Exp Analytics säljer konsulttjänster inom området informationssäkerhet. Bolaget ingår i Sectras redovisning för affärsområdet Secure Communications från och med den 1 oktober 2015.

Den 30 april 2015 förvärvade Sectra det danska bolaget it-mark ApS, se not 1 på sidan 18. it-mark levererar molnbaserade bildhanteringstjänster (PACS) till privata och offentliga vårdgivare i Danmark. Bolaget ingår i Sectras redovisning för affärsområdet Imaging IT Solutions från och med den 1 maj 2015.

Soliditet
54,1%

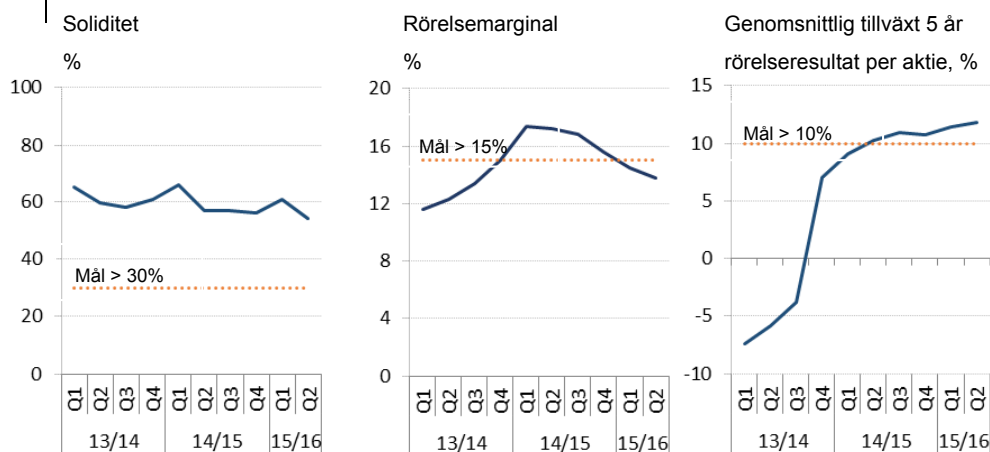
Rörelsemarginal
rullande 12 månader
13,8%

Genomsnittlig årlig tillväxt
för rörelseresultat/aktie,
rullande 5-årsperiod
11,8%

Sectras finansiella mål

Sectras koncernövergripande mål och strategier ska bidra till en finansiellt stark verksamhet som ger möjlighet för Sectra att skapa värde för kunder och på så sätt bidra till långsiktig värdetillväxt för aktieägare. De finansiella målen är i prioritetsordning:

1. Stabilitet: Soliditeten ska vara minst 30 procent.
2. Lönsamhet: Rörelsemarginalen (EBIT) ska vara minst 15 procent.
3. Tillväxt: Rörelseresultatet (EBIT) per aktie ska växa 10 procent per år i genomsnitt över en femårsperiod.



Finansiell ställning

Sectra har en stark kassa och balansräkning. Efter justering för valutakursdifferenser uppgick koncernens likvida medel till 133,1 MSEK (313,2) vid rapportperiodens slut. Under perioden har 168,8 MSEK (167,7) överförts till aktieägarna genom ett inlösenprogram. Koncernens räntebärande skulder uppgick till 46,9 MSEK (37,4) och avser konvertibla lån från medarbetare och styrelseledamöter. Soliditeten var 54,1 procent (57,0).

Kassaflöde påverkas av stora kundprojekt i installationsfas.

Koncernens kassaflöde från den löpande verksamheten efter förändring av rörelsekapital uppgick till 58,6 MSEK (55,7). I jämförelseperioden ingår den tidigare beskrivna posten av engångskaraktär med 16,3 MSEK. Förändringen vid jämförelse exklusive engångs-posten avser bland annat ökade kundinbetalningar. Kassaflödet per aktie uppgick för perioden till 1,56 SEK (1,50). Kassaflödet från investeringsverksamheten uppgick för perioden till -59,8 MSEK (-14,6). Förändringen avser främst tillgångar i långa koncernfinansierade kundprojekt och investeringar i utvecklingsprojekt. Koncernens totala kassaflöde uppgick till -171,2 MSEK (-126,7) och i siffrorna ingår Sectras inlösenprogram för aktieägarna. Förändringen är främst kopplad till de ökade tillgångarna i koncernfinansierade kundprojekt och förvärvsrelaterade immateriella tillgångar.

Investeringar och avskrivningar

Investeringarna i koncernen uppgick under perioden till 59,8 MSEK (14,6), varav 48,7 MSEK (8,9) avser andra kvartalet. Investeringarna avser främst kundprojekt i koncernens finansieringsverksamhet och balanserade utvecklingskostnader. Avskrivningar uppgick under perioden till 23,1 MSEK (23,1), varav 13,3 MSEK (10,9) avser andra kvartalet. Av periodens avskrivningar avser 6,4 MSEK (8,9) balanserade utvecklingsprojekt.

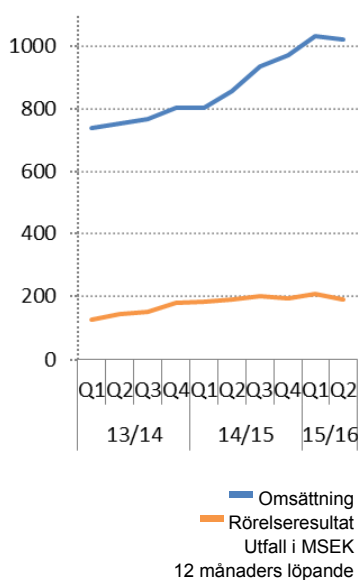
Investeringarna i koncernfinansierade kundprojekt uppgick under perioden till 45,9 MSEK (10,4), varav 36,1 MSEK (3,2) avser andra kvartalet. Vid periodens utgång uppgick koncernens nettoredovisade värde i koncernfinansierade kundprojekt till totalt 143,2 MSEK (50,9).

Aktivering av utvecklingskostnader uppgick under perioden till 10,2 MSEK (11,2), varav 5,5 MSEK (7,4) avser andra kvartalet. Vid periodens utgång uppgick balanserade utvecklingskostnader till 69,0 MSEK (49,9).

Säsongsvariationer

Sectras säsongsvariation innebär att huvuddelen av fakturering och resultatinhämtning traditionellt sker i slutet av verksamhetsåren. Säsongsvariationen har dock minskat något under de senaste åren i och med att en större del av omsättningen avser avtal med långa löptider med betalning per månad eller per användning. Utjämnings-effekten till följd av långa driftavtal som finansieras internt i koncernen påverkar inte affärsområden, utan hanteras till avgörande del inom moderbolagets finansieringsverksamhet. Variationerna i ordervolymer sett till enskilda kvartal kan vara väsentliga när stora kunder tecknar omfattande fleråriga avtal med bolaget, exempelvis för medicinska IT-projekt eller utveckling av kryptosystem.

Stora långsiktiga driftavtal bidrar till minskad säsongsvariation.



Medicinska bilder för cancerdiagnostik går som en röd tråd genom Sectras erbjudande.

IMAGING IT SOLUTIONS

	Kv 2 aug-okt 2015	Kv 2 aug-okt 2014	Kv 1-2 maj-okt 2015	Kv 1-2 maj-okt 2014	12 mån rullande	Helår maj-apr 2014/2015
Omsättning, MSEK	220,5	230,9	461,1	409,5	1 022,2	970,6
Rörelseresultat, MSEK	27,0	45,0	71,0	75,6	187,4	192,0
Rörelsemarginal, %	12,2	19,5	15,4	18,5	18,3	19,8
Antal medarbetare vid periodens slut	453	420	453	420	453	426

Omsättning och resultat

Imaging IT Solutions ökade sin omsättning under halvårsperioden med 12,6 procent till 461,1 MSEK. Störst omsättningstillväxt redovisade affärsområdets verksamheter i Norge och Storbritannien samt Danmark, där det förvärvade bolaget it-mark ingår sedan 1 maj 2015. Rörelseresultatet uppgick till 71,0 MSEK, vilket motsvarar en rörelsemarginal på 15,4 procent (18,5). Resultatet påverkas främst av ökade personella resurser samt kostnader för hårdvara i stora pågående installationsprojekt som ännu inte börjat faktureras till kund eller driftsatts i slutet av perioden. Till mindre del är kostnadsökningen även kopplad till marknadsinsatser i utvalda länder, bland annat USA, och nya produkterbjudanden som till exempel digital patologi.

Marknaden

Marknaden för medicinska IT-system och tjänster fortsätter att växa till följd av befolkningsutvecklingen och ökad användning av medicinsk bilddiagnostik. För att vårdgivarna ska kunna ge bättre, snabbare och mer patientcentrerad vård erbjuder Sectra system och tjänster för sammanhållen hantering och lagring av alla typer av medicinska bilder. En central del i affärsområdets strategi inför framtiden är medicinsk bildhantering för cancerdiagnostik, där såväl bildhantering för radiologi, mammografi, dermatologi (hud) och det nya området digital histopatologi (vävnadsprover) ingår. Sectras lösningar omfattar även bildhantering inom medicinska områden som exempelvis kardiologi (hjärta) och ortopedi. De flesta användarna finns idag inom radiologi och mammografi, områden som är stora användare av medicinska bilder. Användningen inom andra områden ökar i takt med att allt fler kunder inför system för sammanhållen bildhantering.

Kundernas storlek varierar från små privata kliniker till några av världens största vårdgivare. Varje år granskas mer än 75 miljoner undersökningar med hjälp av Sectras system. Affärsområdets största marknader är Skandinavien, Storbritannien, USA och Nederländerna. Inom produktsegmentet IT-system för kommunikation och hantering av röntgenbilder (PACS) och patientinformation (RIS) har affärsområdet en marknadsledande position i Sverige, Norge, Nederländerna och Portugal.

Sectras IT-system för hantering av medicinska bilder, Sectra PACS, har två år i rad toppat KLAS som är branschens viktigaste kundnöjdhetsmätning för IT-system inom sjukvården. I kundernas kommentarer till sina utvärderingar framgår det att Sectra ges höga betyg dels på grund av medarbetarna, dels baserat på hur stabila och lättanvända systemen är.

SECTRA PACS WINS A GRAND SLAM

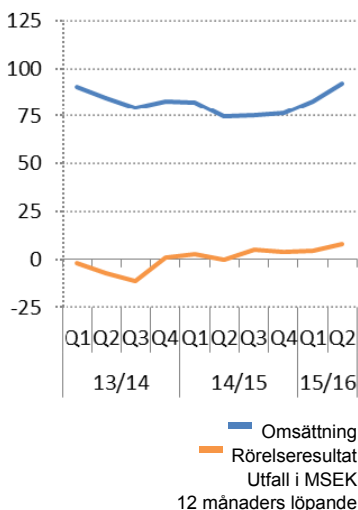


Vägen framåt

Affärsområdet fokuserar på att erbjuda kunderna stabila, effektiva och framtidssäkra lösningar för hantering samt kommunikation av alla typer av medicinska bilder. Exempel på affärsområdets fokusaktiviteter (se Sectras årsredovisning 2014/2015 för mer information):

- I första hand växa inom radiologi genom nya kunder i regioner där Sectra redan är etablerat.
- Fortsatt produktutveckling och breddning av produktportföljen. Extra fokus på medicinsk bildhantering för cancerdiagnostik, ett område som växer kraftigt. Här ingår investeringar i lösningar för integrerad diagnostik där bilder från radiologi, mammografi och patologi hanteras och visas i samma system.
- Ökad intern effektivitet. Bland annat genom att bygga upp en tjänsteorienterad organisation som kan stötta den globala försäljningen av molnlösningar.
- Ytterligare öka kundnöjdheten genom att bland annat kontinuerligt mäta och följa upp kundens åsikter om Sectras support och produkter.

SECURE COMMUNICATIONS



	Kv 2 aug-okt 2015	Kv 2 aug-okt 2014	Kv 1-2 maj-okt 2015	Kv 1-2 maj-okt 2014	12 mån rullande	Helår maj-apr 2014/2015
Omsättning, MSEK	24,3	14,7	43,4	27,6	92,5	76,7
Rörelseresultat, MSEK	0,3	-3,3	-0,1	-4,1	7,8	3,8
Rörelsemarginal, %	1,2	-22,5	-0,2	-14,9	8,4	5,0
Antal medarbetare vid periodens slut	63	55	63	55	63	55

Omsättning och resultat

Secure Communications omsättning för halvårsperioden ökade med 57,2 procent, vilket bidrar till en fortsatt förbättring av affärsområdets rörelseresultat. Omsättningsökningen avser huvudsakligen ökad försäljning till internationella kunder, däribland beställningar från flera nya kunder, men även leverans av tilläggsbeställningar till svenska kunder.

Marknaden

Marknaden drivs av att det är enklare än någonsin att avlyssna telefonsamtal och data- trafik samt ökade hot om cyberattacker och risk för sabotage. Sectra erbjuder lösningar som bygger på avancerad kryptering och tillgodoser mycket höga krav på stabilitet och tillgänglighet, även på platser där traditionell mobiltäckning är bristfällig. Kunderna är myndigheter, viktiga samhällsfunktioner och försvarsorganisationer. För att de ska få ett flexibelt och användarvänligt system har Sectra skapat ett ekosystem för säker kommunikation. Ekosystemet gör det möjligt för kunderna att ha användare i olika säkerhetsklasser i samma driftmiljö, där alla kan kommunicera med alla.

För att som leverantör få förtroende att skydda en nations allra känsligaste information krävs ett stort mått av tillit. Sectra levererar produkter som är godkända för skydd av säkerhetsklassificerad information på de allra högsta nivåerna och säkerhetslösningarna används av kunder i en majoritet av länderna i Europa och inom EU- och NATO-organisationen.

Sverige och Nederländerna utgör affärsområdets största marknader. På kort- och medellång sikt är affärsområdet beroende av sin relation med de svenska myndighets- och försvarskunderna. Marknadsläget är oförändrat i Sverige. När och hur svenska kunder kommer att ta beslut om nya produktbeställningar är därför avgörande för utvecklingen av affärsområdet. Efterfrågan på kryptoprodukter från kunder i andra europeiska länder är god.

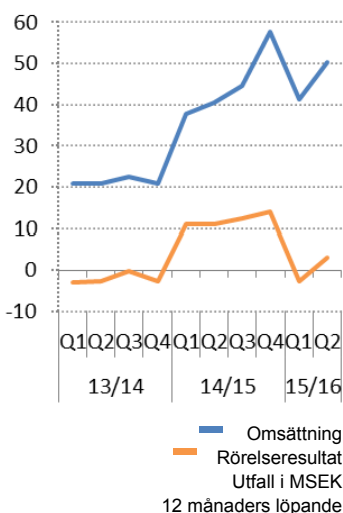
Affärsområdet har under andra kvartalet förstärkt sin närvaro i Finland genom förvärv av bolaget EXP Analytics som levererar konsulttjänster inom IT-säkerhet. Affärsområdet har också genomfört en första leverans av en ny generation av Sectra Tiger/R för säker kommunikation med smartphones. Den nya produkten bygger på ett tekniskt samarbete med Samsung Electronics Co. Ltd, som innebär att Samsung KNOX™, en lösning för att säkra information och data mot läckage, integreras i Sectras lösning för säkra samtal med smartphones.

Vägen framåt

Affärsområdet fokuserar på att erbjuda kunderna stabila, tillgängliga och lättanvända lösningar för säker kommunikation. Exempel på affärsområdets fokusaktiviteter (se Sectras årsredovisning 2014/2015 för mer information):

- Säkerhetsgodkännande av EU och NATO för de nya kryptoprodukterna Sectra Tiger/S 7401 (SECRET) och Sectra Tiger/R (RESTRICTED) i första hand i Nederländerna därefter EU och NATO.
- Återställa vinstnivåerna i verksamheten:
 - Ökad försäljning i Nederländerna och övriga Europa. Detta möjliggörs av det nya erbjudandet i form av ett komplett ekosystem med lösningar på flera säkerhetsnivåer samt godkännanden av nya versioner av produkterna Sectra Tiger/S 7401 och Sectra Tiger/R.
 - Att uppnå hög kundnöjdhet genom att förse marknaden med produkter och tjänster som både är säkra och mycket lättanvända.
- Bredda verksamheten till nya kundsegment där Sectras specialistkunnskap inom datasäkerhet är en styrka.

BUSINESS INNOVATION



	Kv 2 aug-okt 2015	Kv 2 aug-okt 2014	Kv 1-2 maj-okt 2015	Kv 1-2 maj-okt 2014	12 mån rullande	Helår maj-apr 2014/2015
Omsättning, MSEK	15,9	7,1	23,1	30,7	50,2	57,8
Rörelseresultat, MSEK	3,8	-1,9	2,4	13,5	3,0	14,1
Rörelsemarginal, %	23,9	-26,8	10,4	44,0	6,0	24,3
Antal medarbetare vid periodens slut	28	28	28	28	28	27

Omsättning och resultat

Business Innovations rörelseresultat för halvårsperioden uppgår till 2,4 MSEK, vilket motsvarar en rörelsemarginal om 10,4 procent. Förändringen i omsättning och resultat förklaras av att under jämförelseperioden ingår försäljning och licensiering av patent som påverkade omsättningen och rörelseresultatet positivt med 16,3 MSEK. Försäljningen avsåg patent som Sectra inte har använt själv, men som är resultat av forskningsverksamheten. Patentaffärer som denna räknas som engångseffekter och kan inte förväntas återkomma. Exklusive posten av engångskaraktär ökade segmentets omsättning med 60,4 procent.

Marknad

Business Innovation är Sectras kuvös för affärsenheter, projekt och idéer i tillväxt som ännu inte är tillräckligt stora för att bli egna affärsområden. Inom detta område utvärderar och tillvaratar Sectra möjligheter att kommersialisera ny teknik och nya segment inom koncernens huvudområden samt närliggande områden. Inom Business Innovation

medverkar Sectra i forskning som kan leda till högre livskvalitet för individen, ökad kundnytta samt kostnadsbesparingar för vården och samhället.

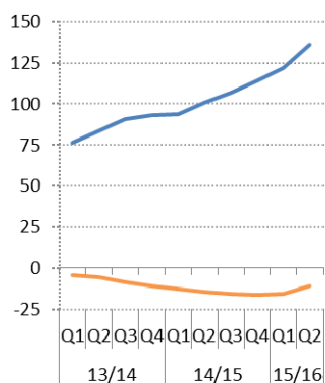
Segmentet omfattar bland annat produkter och tjänster som bidrar till effektivare och bättre vård av benskörhet, IT-system för planering och uppföljning av ortopediska operationer samt forskningsprojekt. Här förvaltas och utvecklas även Sectras patentportfölj. Från och med 2014/2015 ingår även produkter för medicinsk utbildning i Business Innovation.

Vägen framåt

Exempel på fokusaktiviteter inom Business Innovation:

- *Medicinsk utbildning* – att växa på nyckelmarknader, exempelvis USA och Kina, samt expandera till nya marknader. I stort sett all försäljning utanför Sverige sker genom distributörer.
- *Ortopedi* – att växa i de länder där affärsenheten har egen säljstyrka, öka försäljningen av molnbaserade tjänster för planering av ledoperationer genom samarbete med protesleverantörer och växa inom segmentet trauma genom det nya verktyget för planering med 3D-bilder.
- *Osteoporos* – att få offentliga vårdgivare att införa Sectras metod för tidig upptäckt av tecken på benskörhet i sina vårdflöden. Besluts- och införandeprocesserna inom den offentliga vården är dock mycket långsamma och affärsenheten fokuserar, parallellt med det långsiktiga arbetet, på att öka försäljningen i segmentet privata mammografikliniker.
- *Forskning* – att göra ytterligare framsteg i forskningsprojektet för digital patologi samt 3D verktyg för planering av ortopediska operationer.

ÖVRIG VERKSAMHET



— Omsättning
— Rörelseresultat
— Utfall i MSEK
12 månaders löpande

	Kv 2 aug-okt 2015	Kv 2 aug-okt 2014	Kv 1-2 maj-okt 2015	Kv 1-2 maj-okt 2014	12 mån rullande	Helår maj-apr 2014/2015
Omsättning, MSEK	44,2	30,1	75,5	53,5	136,1	114,1
Rörelseresultat, MSEK	2,1	-2,6	0,7	-4,9	-10,6	-16,2
Rörelsemarginal, %	4,8	-8,6	0,9	-9,2	-7,8	-14,2
Antal medarbetare vid periodens slut	59	60	59	60	59	57

Övrig verksamhet avser Sectras verksamheter för finansiering av kundprojekt och kapitalförvaltning samt gemensamma funktioner för administration, koncernekonomi, marknads-kommunikation, IT, regulatoriska frågor och investerarellaterad verksamhet.

Omsättning och resultat

Omsättningen från övrig verksamhet ökade för perioden med 41,1 procent. Ökningen hänförs till Sectras verksamheter för finansiering av stora driftavtal med sjukvårds-kunder. Rörelseresultatet för perioden ökade till 0,7 MSEK (-4,9).

MODERBOLAGET

I moderbolaget Sectra AB ingår huvudkontorets funktioner för koncernekonomi, marknads-kommunikation, IT, regulatoriska frågor, investerarellaterad verksamhet och rörelse-segmentet Business Innovation. Moderbolagets resultat- och balansräkning redovisas på sidan 17.

Omsättningen i moderbolaget uppgick för perioden till 46,1 MSEK (50,7), varav 28,5 MSEK (17,3) avser andra kvartalet. I jämförelsesiffran för perioden ingår posten av engångskaraktär som påverkade omsättningen och rörelseresultatet positivt med 16,3 MSEK. Rörelseresultatet uppgick för perioden till 3,1 MSEK (7,6), varav 5,9 MSEK (-5,2) avser andra kvartalet. Det är området Business Innovation som bidrar till resultatförbättringen under andra kvartalet. Resultatet efter finansnetto uppgick till 9,0 MSEK (11,9), varav 9,0 MSEK (-3,2) avser andra kvartalet. Valutakursförändringar påverkar periodens finansiella poster med 2,6 MSEK (1,0).

AKTIEN

Sectras inlösenprogram 2015

Under september och oktober genomförde Sectra ett inlösenprogram där 4,50 SEK per aktie, totalt 168,8 MSEK, överfördes till aktieägarna genom en aktiesplit 2:1 i kombination med ett obligatoriskt inlösenförfarande och en fondemission för att återställa aktiekapitalet. Utbetalningen skedde den 16 oktober 2015.

Inlösen av Sectras inlösenaktier 2015 (beteckning SECT IL A och SECT IL B) deklarerar som försäljning av aktier på blankett K4 vid taxering 2015. Ansökan om allmänna råd för fördelning av anskaffningsvärde mellan ordinarie aktier och inlösenaktier har inlämnats till Skatteverket. När de har publicerat sitt beslut kommer Sectra att publicera motsvarande information på hemsidan: www.sectra.com/inlosen2015

Aktierelaterade incitamentsprogram

Sectras aktiekapital uppgick på bokslutsdagen till 37 503 335 SEK fördelat på 37 503 335 aktier. Av dessa aktier utgör 2 620 692 serie A och 34 882 643 serie B. Vid full konvertering/inlösen av utestående konvertibler och personaloptioner ökar antalet B-aktier med 699 592, vilket motsvarar 1,9 procent av kapitalet och 1,1 procent av rösterna i bolaget.

Under första kvartalet löste medarbetare in konvertibler (program 2011/2015) till ett belopp av 9,0 MSEK motsvarande 232 318 B-aktier.

Årsstämman, som hölls den 7 september 2015, beslutade om utgivande av ytterligare konvertibler till koncernens medarbetare och till externa styrelseledamöter. Konvertiblerna kunde tecknas under perioden 3–11 november 2015. Medarbetare har därefter tilldelats 188 084 konvertibler och styrelseledamöter 24 928 konvertibler, vilket motsvarar totalt 213 012 B-aktier till ett sammanlagt nominellt belopp av 28,1 MSEK. Utspädnings-effekten av båda konvertibelprogrammen uppgår till 0,6 procent av aktiekapitalet och 0,3 procent av rösterna.

Konverteringskursen för konvertibler till medarbetare är 130,70 SEK och löptiden är 1 december 2015 – 30 december 2018. Konvertering kan ske 10–14 december 2018. Konverteringskursen för konvertibler till externa styrelseledamöter är 140,40 SEK och löptiden är 1 december 2015 – 30 december 2019. Konvertering kan ske 9–13 december 2019.

Till följd av Sectras inlösenprogram 2015, se ovan, har styrelsen beslutat om omräkning av konverteringskurser i utestående konvertibler och personaloptionsprogram. Omräkningen leder till att den ekonomiska kompensation som innehavarna av konvertibler erhåller i förhållande till aktieägarna är skälig. För utspädnings effekter och aktuella konverteringskurser efter omräkningen hänvisas till information på Sectras hemsida: www.sectra.com/shareprograms

Bemyndigande

Årsstämman 2015 bemyndigade styrelsen att, för tiden fram till nästa årsstämma, besluta om nyemission av högst 3 700 000 B-aktier mot vederlag i form av kontant betalning, kvittning eller apportegendom och att vid kvittning och apportegendom kunna avvika från aktieägarnas företrädesrätt. Om bemyndigandet utnyttjas fullt ut kommer utspädnings effekten att uppgå till cirka 10 procent avseende aktiekapitalet och cirka 6 procent avseende rösterna.

Vidare beslutade stämman att bemyndiga styrelsen att, vid ett eller flera tillfällen, under perioden fram till nästa årsstämma, fatta beslut om förvärv respektive överlåtelse av egna B-aktier. Bemyndigandet är begränsat till att bolagets innehav av egna aktier inte vid något tillfälle får överskrida 10 procent av samtliga aktier i bolaget.

Vid offentliggörandet av denna delårsrapport hade styrelsen inte utnyttjat dessa bemyndiganden.

VALBEREDNING OCH ÅRSSTÄMMA 2016

Årsstämman 2015 beslutade att tillsätta en valberedning bestående av fyra ledamöter, varav en ledamot skall vara styrelsens ordförande och tre ledamöter skall representera bolagets större aktieägare baserat på antal röster. Valberedningen konstitueras utifrån känt ägande i bolaget per den 31 oktober 2015. I enlighet med årsstämmans beslut har följande valberedning tillsatts:

- Carl-Erik Ridderstråle (styrelsens ordförande)
- Torbjörn Kronander (största aktieägare och VD)
- Jan-Olof Brüer (näst största ägare och styrelseledamot)
- Nils Bolmstrand (representerande Nordea som är tredje största ägare)

Årsstämma planerad till
6 september 2016.

Årsstämman är planerad till den 6 september 2016 i Linköping. Valberedningens förslag kommer att presenteras i kallelsen till årsstämman och finnas tillgängligt på bolagets hemsida tidigast sex och senast fyra veckor före stämmodagen. Valberedningen ska lämna förslag till:

- val av och arvode till styrelseordförande och övriga styrelseledamöter
- val av och arvode till revisor och revisorssuppleant
- beslut om principer för utseende av valberedning
- ordförande vid stämman

Aktieägare som önskar lämna förslag till valberedningen kan vända sig skriftligen till valberedningen via e-post info.investor@sectra.se eller på adress Sectra AB, Att. Valberedningen, Teknikringen 20, 583 30 Linköping.

REDOVISNING

Redovisningsprinciper

Denna delårsrapport har upprättats enligt IAS 34, Delårsrapportering, Årsredovisningslagen samt Lagen om värdepappersmarknaden. Koncernredovisningen är upprättad i enlighet med International Financial Reporting Standards (IFRS) samt uttalanden från International Financial Reporting Interpretations Committee (IFRIC) som de har godkänts av EU-kommissionen för tillämpning inom EU.

Från och med räkenskapsåret 2015/2016 redovisas övriga rörelseintäkter skilt från nettoomsättningen. Jämförelseperioder har inte justerats då beloppen bedöms vara av mindre värde och därmed inte har någon väsentlig effekt på nettoomsättningen. I övrigt är redovisningsprinciper och beräkningsmetoder oförändrade jämfört med dem som tillämpades i årsredovisningen för verksamhetsåret 2014/2015. Nya principer och förändringar som trätt i kraft från och med verksamhetsåret 2015/2016 har inte haft någon väsentlig effekt på den finansiella redovisningen.

Risker och osäkerhetsfaktorer

Sectra är genom sin verksamhet utsatt för affärsmässiga risker såsom beroenden av stora kunder och partners, valutakursförändringars effekt på prisbildningen inom de marknader koncernen är verksam samt egendoms- och ansvarsrisker. Därutöver är Sectra exponerat mot olika typer av finansiella risker såsom valuta-, ränte-, kredit- och likviditetsrisker. En utförlig beskrivning av risker och osäkerhetsfaktorer samt Sectras strategi och taktik för att minska riskexponeringen och begränsa negativa effekter återfinns i koncernens årsredovisning för verksamhetsåret 2014/2015, not 30 på sidan 62. Inga väsentliga händelser har inträffat som ändrat de där redovisade förhållandena.

FÖR MER INFORMATION

Kontakta Sectras koncernchef Torbjörn Kronander, telefon 013 - 23 52 27 eller e-post info.investor@sectra.se.

Presentation av delårsrapporten

En telefonkonferens kommer att hållas med Torbjörn Kronander, koncernchef och VD Sectra AB, samt Simo Pykälistö, CFO och vice VD Sectra AB, den 8 december 2015 kl. 10:00. Presentationen hålls på engelska. För att delta ring in på:

SE: + 46 8 56642691

UK: + 44 2034281400

US: + 1 6465025119

Följ live online: <http://media.fronto.com/cloud/sectra/151208/>

Se inspelad version efter konferensen: www.sectra.com/irwebcast

Kommande rapporttillfällen

Niomånadersrapport	8 mars, 2016
Bokslutskommuniké	31 maj, 2016
Årsstämma	6 september, 2016 i Linköping

FÖRSÄKRAN

Styrelsen och verkställande direktören för Sectra AB (publ) försäkrar att delårsrapporten för perioden maj–oktober 2015 ger en rättvisande översikt av moderbolagets och koncernens verksamhet, ställning och resultat samt beskriver väsentliga risker och osäkerhetsfaktorer som moderbolaget och övriga företag i koncernen står inför.

Denna delårsrapport har ej granskats av bolagets revisor.

Linköping den 7 december 2015

Torbjörn Kronander
VD, Koncernchef
och styrelseledamot

Carl-Erik Ridderstråle
Styrelseordförande

Erika Söderberg Johnson
Styrelseledamot

Anders Persson
Styrelseledamot

Christer Nilsson
Styrelseledamot

Jakob Svärdröm
Styrelseledamot

Jan-Olof Brüer
Styrelseledamot

Deborah Capello
Styrelseledamot
Arbetstagarrepr.

Fredrik Häll
Styrelseledamot
Arbetstagarrepr.

Informationen i denna rapport är sådan som Sectra AB (publ) är skyldig att offentliggöra i enlighet med lagen om värdepappersmarknaden och/eller lagen om handel med finansiella instrument. Informationen lämnades till media för offentliggörande den 8 december 2015 kl 8:00 (CET).

KONCERNEN I SAMMANDRAG

Koncernens resultaträkningar

TSEK	3 mån aug-okt 2015	3 mån aug-okt 2014	6 mån maj-okt 2015	6 mån maj-okt 2014	12 mån nov 2014- okt 2015	Helår maj-apr 2014/2015
Nettoomsättning	264 656	239 035	489 522	451 473	999 441	961 392
Aktiverat arbete för egen räkning	5 457	7 381	10 226	11 182	31 224	32 180
Övriga rörelseintäkter ¹	448	0	1 474	0	1 474	0
Handelsvaror	-48 483	-47 649	-68 548	-74 916	-146 089	-152 457
Personalkostnader	-129 278	-116 449	-252 641	-219 293	-509 129	-475 781
Övriga externa kostnader	-47 327	-35 898	-93 401	-69 379	-196 738	-172 716
Avskrivningar och nedskrivningar	-13 349	-10 902	-23 106	-23 087	-42 343	-42 324
Rörelseresultat	32 124	35 518	63 526	75 980	137 840	150 294
Finansnetto	2 501	1 805	5 576	5 305	14 393	14 122
Resultat efter finansnetto	34 625	37 323	69 102	81 285	152 233	164 416
Skatt	-7 790	-8 276	-15 548	-18 160	-35 727	-38 339
Periodens resultat	26 835	29 047	53 554	63 125	116 506	126 077
Periodens resultat hänförligt till:						
Moderbolagets ägare	26 835	29 047	53 554	63 125	116 506	126 077
Innehav utan bestämmande inflytande	0	0	0	0	0	0
Vinst per aktie						
Före utspädning, kr	0,72	0,78	1,43	1,70	3,12	3,38
Efter utspädning, kr	0,70	0,76	1,40	1,66	3,05	3,31
Antal aktier						
Före utspädning	37 503 335	37 271 017	37 503 335	37 271 017	37 503 335	37 271 017
Efter utspädning ²	38 202 927	38 024 005	38 202 927	38 024 005	38 202 927	38 202 938
Genomsnitt före utspädning	37 503 335	37 271 017	37 464 615	37 241 677	37 367 816	37 256 347
Genomsnitt efter utspädning	38 202 927	38 090 672	38 202 929	38 107 341	38 173 111	38 125 317

¹ Fr.o.m räkenskapsåret 2015/2016 redovisas övriga rörelseintäkter skilt från nettoomsättningen. Jämförelseperioder har inte justerats då beloppen bedöms vara av mindre värde och därmed inte har någon väsentlig effekt på nettoomsättningen.

² Utspädningen baseras på konvertibelprogram utfärdade 2011/2012 (53 405), 2012/2013 (163 479), 2013/2014 (235 772) och 2014/2015 (146 936) samt personaloptioner utfärdade 2012/2013 (100 000). Vid full konvertering/inlösen av konvertibler och personaloptioner ökar antalet aktier med 699 592.

Rapport över totalresultat för koncernen

TSEK	3 mån aug-okt 2015	3 mån aug-okt 2014	6 mån maj-okt 2015	6 mån maj-okt 2014	12 mån nov 2014- okt 2015	Helår maj-apr 2014/2015
Periodens resultat	26 835	29 047	53 554	63 125	116 506	126 077
Poster som kan komma att omklassificeras till resultatet						
Periodens omräkningsdifferens vid omräkning av utländska dotterbolag	-10 754	4 508	4 759	16 975	28 152	40 368
Summa periodens övriga totalresultat	-10 754	4 508	4 759	16 975	28 152	40 368
Summa periodens totalresultat	16 081	33 555	58 313	80 100	144 658	166 445

Koncernens balansräkningar

TSEK	31 okt 2015	31 okt 2014	30 april 2015
Tillgångar			
Immateriella anläggningstillgångar	163 143	110 189	149 703
Materiella anläggningstillgångar	111 747	62 399	75 945
Finansiella anläggningstillgångar	1 798	1 766	1 766
Uppskjuten skattefordran	28 633	16 163	26 635
Summa anläggningstillgångar	305 321	190 517	254 049
Övriga omsättningstillgångar	504 586	427 233	528 682
Likvida medel	133 091	313 195	307 076
Summa omsättningstillgångar	637 677	740 428	835 758
Summa tillgångar	942 998	930 945	1 089 807
Eget kapital och skulder			
Eget kapital (inkl periodens resultat)	510 410	531 099	611 775
Avsättningar	18 345	8 278	8 595
Uppskjuten skatteskuld	39 749	32 494	40 120
Långfristiga skulder	37 968	28 429	46 941
Kortfristiga skulder	336 526	330 645	382 376
Summa eget kapital och skulder	942 998	930 945	1 089 807

Inga förändringar har skett i ställda panter och ansvarsförbindelser sedan Årsredovisningen 2014/2015.

Förändring av eget kapital i koncernen

TSEK	6 mån maj-okt 2015	6 mån maj-okt 2014	Helår maj-april 2014/2015
Eget kapital vid periodens ingång	611 775	611 702	611 702
Periodens totalresultat	58 313	80 100	166 445
Aktierelaterade ersättningar	119	926	335
Utdelning/inlösen av aktier	-168 765	-167 720	-167 720
Reglering av aktierelaterade ersättningar	8 968	6 091	1 012
Eget kapital vid periodens slut	510 410	531 099	611 775

Koncernens kassaflödesanalyser

TSEK	6 mån maj-okt 2015	6 mån maj-okt 2014	Helår maj-april 2014/2015
Kassaflöde från den löpande verksamheten före förändringar av rörelsekapital	84 762	90 035	165 639
Kassaflöde från den löpande verksamheten efter förändring av rörelsekapital	58 559	55 693	85 039
Investeringsverksamheten	-59 824	-14 642	-63 931
Finansieringsverksamheten	-169 957	-167 720	-154 288
Summa periodens kassaflöde	-171 222	-126 669	-133 180
Förändring av likvida medel			
Likvida medel vid periodens början	307 076	441 945	441 945
Kursdifferens i likvida medel	-2 763	-2 081	-1 689
Likvida medel vid periodens slut	133 091	313 195	307 076
Outnyttjade krediter	15 000	15 000	15 000

Nyckeltal

	6 mån 31 okt 2015	6 mån 31 okt 2014	12 mån 31 okt 2015	Helår 30 april 2015
Orderingång, MSEK	505,2	632,4	1 423,2	1 550,4
Rörelsemarginal, %	13,0	16,8	13,8	15,6
Vinstmarginal, %	14,1	18,0	15,2	17,1
Medelantal anställda	574	541	562	546
Kassaflöde per aktie, SEK	1,56	1,50	2,34	2,28
Kassaflöde per aktie vid full utspädning, SEK	1,53	1,46	2,30	2,23
Förädlingsvärde, MSEK	316,2	295,3	647,0	626,1
P/E-tal, ggr	n/a	n/a	33,7	35,3
Börskurs vid periodens slut, SEK	105,0	95,0	105,0	119,5
Avkastning på eget kapital, %	9,5	11,0	22,4	20,6
Avkastning på sysselsatt kapital, %	11,4	13,2	27,1	25,1
Avkastning på totalt kapital, %	6,9	8,5	16,4	15,8
Soliditet, %	54,1	57,0	54,1	56,1
Likviditet, ggr	1,9	2,3	2,1	2,2
Eget kapital per aktie, SEK	13,61	14,27	13,61	16,44
Eget kapital per aktie vid full utspädning, SEK	13,36	13,97	13,36	16,01

Koncernens resultaträkningar och nyckeltal kvartalsvis

MSEK	2015/2016		2014/2015				2013/2014			
	Q2	Q1	Q4	Q3	Q2	Q1	Q4	Q3	Q2	Q1
Nettoomsättning	264,7	224,9	268,3	241,6	239,0	212,4	270,6	209,6	198,3	175,3
Aktiverat arbete för egen räkning	5,4	4,8	9,0	12,0	7,4	3,8	2,2	1,3	6,4	6,4
Övriga rörelseintäkter	0,4	1,0	0	0	0	0	0	0	0	0
Återföring villkorad köpeskilling	0	0	0	0	0	0	16,2	0	0	0
Rörelsens kostnader	-225,1	-189,5	-225,5	-211,8	-200,0	-163,5	-204,5	-168,4	-162,9	-158,0
Av- och nedskrivningar	-13,3	-9,8	-9,4	-9,9	-10,9	-12,2	-30,4	-11,9	-12,4	-9,8
Rörelseresultat	32,1	31,4	42,4	31,9	35,5	40,5	54,1	30,6	29,4	13,9
Finansnetto	2,5	3,1	-2,8	11,6	1,8	3,5	1,9	7,7	2,7	1,1
Resultat efter finansnetto	34,6	34,5	39,6	43,5	37,3	44,0	56,0	38,3	32,1	15,0
Skatt på periodens resultat	-7,8	-7,8	-5,0	-15,2	-8,3	-9,9	-17,9	-9,5	-7,0	-3,2
Periodens resultat	26,8	26,7	34,6	28,3	29,0	34,1	38,1	28,8	25,1	11,8
Orderingång, MSEK	205,3	299,9	368,6	549,4	244,3	388,1	264,6	256,5	156,9	247,7
Rörelsemarginal, %	12,1	14,0	15,8	13,2	14,9	19,0	20,0	14,6	14,8	7,9
Kassaflöde per aktie, SEK	1,39	0,18	1,42	-0,63	0,75	0,75	0,52	1,46	1,57	-0,22
Kassaflöde per aktie vid full utspädning, SEK	1,36	0,17	1,39	-0,62	0,73	0,74	0,51	1,42	1,53	-0,21
Resultat per aktie, SEK	0,72	0,71	0,93	0,76	0,78	0,92	1,03	0,78	0,68	0,32
Avkastning eget kapital, %	4,8	4,2	5,7	4,8	5,1	5,3	6,0	4,7	4,2	1,8
Avkastning sysselsatt kapital, %	5,7	5,1	6,0	6,8	6,1	6,5	8,4	5,9	5,1	2,2
Soliditet, %	54,1	60,8	56,1	56,7	57,0	65,8	60,7	57,9	59,4	65,2
Eget kapital per aktie, SEK	13,61	17,68	16,44	15,28	14,27	17,86	16,49	15,29	14,40	18,23

Fem år i sammandrag

	2014/2015	2013/2014	2012/2013	2011/2012	2010/2011
Orderingång, MSEK	1 550,4	925,7	916,0	701,1	631,0
Nettoomsättning, MSEK	961,4	853,8	817,0	823,1	783,7
Rörelseresultat, MSEK	150,3	128,1	85,9	103,5	72,5
Resultat efter finansnetto, MSEK	164,4	141,5	86,6	127,9	70,2
Periodens resultat efter skatt från kvarvarande verksamheter, MSEK	126,1	103,9	62,2	92,8	48,3
Rörelsemarginal, %	15,6	15,0	10,5	12,6	9,3
Vinstmarginal, %	17,1	16,6	10,6	15,5	9,0
Vinst/aktie före utspädning, SEK	3,38	2,80	1,68	2,52	1,31
Vinst/aktie efter utspädning, SEK	3,31	2,73	1,64	2,46	1,29
Utdelning/inlösenprogram per aktie, SEK	4,50	4,50	4,50	5,00	5,00
Börskurs vid årets slut, SEK	119,5	77,75	53,0	43,0	34,0
P/E-tal, ggr	35,3	27,8	31,5	17,1	26,0
Inklusive avvecklad verksamhet					
Periodens resultat efter skatt, MSEK	126,1	103,9	62,2	385,8	-9,6
Avkastning på eget kapital, %	20,6	16,3	8,6	58,0	-1,6
Avkastning på sysselsatt kapital, %	25,1	21,1	11,6	59,7	-1,1
Avkastning totalt kapital, %	15,8	13,7	7,9	40,8	-0,7
Eget kapital/aktie före utspädning, SEK	16,44	16,49	17,94	21,37	15,46
Eget kapital/aktie efter utspädning, SEK	16,01	16,05	17,53	20,77	15,13
Soliditet, %	56,1	60,7	61,4	69,4	61,0

SEGMENTRAPPORTERING

Omsättning per rörelsesegment

MSEK	3 mån aug-okt 2015	3 mån aug-okt 2014	6 mån maj-okt 2015	6 mån maj-okt 2014	12 mån rullande	Helår maj-apr 2014/2015
Imaging IT Solutions	220,5	230,9	461,1	409,5	1 022,2	970,6
Secure Communications	24,3	14,7	43,4	27,6	92,5	76,7
Business Innovation	15,9	7,1	23,1	30,7	50,2	57,8
Övrig verksamhet	44,2	30,1	75,5	53,5	136,1	114,1
Koncernelimineringar	-40,2	-43,8	-113,6	-69,8	-301,6	-257,8
Totalt	264,7	239,0	489,5	451,5	999,4	961,4

Rörelseresultat per rörelsesegment

MSEK	3 mån aug-okt 2015	3 mån aug-okt 2014	6 mån maj-okt 2015	6 mån maj-okt 2014	12 mån rullande	Helår maj-apr 2014/2015
Imaging IT Solutions	27,0	45,0	71,0	75,6	187,4	192,0
Secure Communications	0,3	-3,3	-0,1	-4,1	7,8	3,8
Business Innovation	3,8	-1,9	2,4	13,5	3,0	14,1
Övrig verksamhet	2,1	-2,6	0,7	-4,9	-10,6	-16,2
Koncernelimineringar	-1,1	-1,7	-10,5	-4,1	-49,8	-43,4
Totalt	32,1	35,5	63,5	76,0	137,8	150,3

Omsättning per geografisk marknad

MSEK	3 mån aug-okt 2015	3 mån ¹ aug-okt 2014	6 mån maj-okt 2015	6 mån ¹ maj-okt 2014	12 mån rullande	Helår maj-apr 2014/2015
Sverige	62,5	54,7	115,9	114,4	228,0	226,5
USA	59,8	63,2	110,2	102,7	217,4	209,9
Storbritannien	56,7	45,2	93,3	88,0	178,4	173,1
Nederländerna	18,1	20,0	33,0	34,5	84,5	86,0
Övriga Europa	51,6	44,8	110,2	77,3	231,9	199,0
Övriga världen	16,0	11,1	26,9	34,6	59,2	66,9
Totalt	264,7	239,0	489,5	451,5	999,4	961,4

¹ På grund av en korrigering i fördelningen mellan redovisade marknader skiljer sig jämförelsesiffrorna för Storbritannien och Övriga Europa från de siffror som redovisades i sexmånadersrapporten 2014.

MODERBOLAGET

Moderbolagets resultaträkningar

TSEK	3 mån aug-okt 2015	3 mån aug-okt 2014	6 mån maj-okt 2015	6 mån maj-okt 2014	12 mån nov 2014- okt 2015	Helår maj-apr 2014/2015
Nettoomsättning	28 466	17 260	46 076	50 663	95 329	99 916
Aktiverat arbete för egen räkning	1 030	1 375	1 577	2 077	3 077	3 577
Övriga rörelseintäkter ¹	278	0	479	0	479	0
Personalkostnader	-10 126	-9 968	-14 117	-17 445	-41 985	-45 313
Övriga externa kostnader	-13 158	-13 755	-30 217	-27 531	-64 572	-61 886
Avskrivningar	-600	-104	-699	-197	-928	-426
Rörelseresultat	5 890	-5 192	3 099	7 567	-8 600	-4 132
Finansnetto	3 069	2 017	5 908	4 323	88 778	87 193
Resultat efter finansnetto	8 959	-3 175	9 007	11 890	80 178	83 061
Bokslutsdispositioner	0	0	0	0	130 107	130 107
Resultat före skatt	8 959	-3 175	9 007	11 890	210 285	213 168
Skatt på periodens resultat	-2 016	1 041	-2 026	-2 648	-28 305	-28 927
Periodens resultat	6 943	-2 134	6 981	9 242	181 980	184 241

¹ Fr.o.m räkenskapsåret 2015/2016 redovisas övriga rörelseintäkter skilt från nettoomsättningen. Jämförelseperioder har inte justerats då beloppen bedöms vara av mindre värde och därmed inte har någon väsentlig effekt på nettoomsättningen.

Rapport över moderbolagets totalresultat

TSEK	3 mån aug-okt 2015	3 mån aug-okt 2014	6 mån maj-okt 2015	6 mån maj-okt 2014	12 mån nov 2014- okt 2015	Helår maj-apr 2014/2015
Periodens resultat	6 943	-2 134	6 981	9 242	181 980	184 241
Övrigt totalresultat						
Fond för verkligt värde	-5 623	2 650	4 446	8 399	15 566	19 519
Summa periodens övrigt totalresultat	-5 623	2 650	4 446	8 399	15 566	19 519
Summa periodens totalresultat	1 320	516	11 427	17 641	197 546	203 760

Moderbolagets balansräkningar

TSEK	31 okt 2015	31 okt 2014	30 april 2015
Tillgångar			
Immateriella anläggningstillgångar	6 123	3 285	4 785
Materiella anläggningstillgångar	6 552	1 558	6 662
Finansiella anläggningstillgångar	305 421	131 885	179 785
Summa anläggningstillgångar	318 096	136 728	191 232
Övriga omsättningstillgångar	323 344	161 909	556 977
Likvida medel	94 613	202 171	267 016
Summa omsättningstillgångar	417 957	364 080	823 993
Summa tillgångar	736 053	500 808	1 015 225
Eget kapital och skulder			
Eget kapital (inkl periodens resultat)	338 940	306 303	487 343
Obeskattade reserver	149 505	131 112	149 505
Långfristiga skulder	37 968	28 429	46 941
Kortfristiga skulder	209 640	34 964	331 436
Summa eget kapital och skulder	736 053	500 808	1 015 225

Ställda säkerheter och eventalförpliktelser

TSEK	31 okt 2015	31 okt 2014	30 april 2015
Företagsinteckningar	11 000	11 000	11 000
Summa ställda säkerheter	11 000	11 000	11 000
Borgen till förmån för koncernbolag	319 547	234 376	357 729
Summa eventalförpliktelser	319 547	234 376	357 729

NOTER

Not 1 Förvärv

EXP Analytics Oy

Den 30 september 2015 förvärvade koncernen 100 procent av aktierna i det finska bolaget EXP Analytics som säljer konsulttjänster inom området informationssäkerhet. Förvärvet är en del i Sectras satsningar på att expandera verksamheten inom säker kommunikation på den finska marknaden. Det förvärvade bolaget har 4 anställda. Under sexmånadersperioden uppgick bolagets omsättning till 0,4 MEUR (cirka 4 MSEK) och operativt resultat 0,1 MEUR (cirka 0,9 MSEK). Sedan förvärvstidpunkten uppgick bolagets omsättning och resultat till 0,08 MEUR (cirka 0,7 MSEK) och 0,05 MEUR (cirka 0,4 MSEK).

Totalt överförd ersättning vid förvärvstidpunkten uppgår till 11,9 MSEK, varav 0,9 MSEK avser kontant köpeskilling och 10,9 MSEK avser villkorad köpeskilling som redovisas som avsättning i koncernen. Beräkningar av det verkliga värdet på den villkorade köpeskillingen baseras på sannolikheten att de uppsatta omsättnings- och resultatmålen fram till 2020 uppnås. Förvärvet finansierades i sin helhet med Sectras befintliga medel.

Goodwill som uppkommit i samband med transaktionen hänför sig till förväntade tillväxtpotentialer för Secure Communications på den finska och estniska marknaden samt personalens erfarenhet och kompetens. Analysen av fördelningen av köpeskillingen är preliminär och kan komma att ändras.

Betalning av villkorad köpeskilling är baserad på omsättnings- och resultatutveckling både för bolaget och hela segmentet Secure Communications. Intervallet för betalningen är mellan 0,3 MEUR och 1,8 MEUR, vilket baseras på marknadsförutsättningar för bolaget.

Verksamheten ingår i Sectrakoncernens affärsområde Secure Communications från förvärvsdagen den 30 september 2015 då Sectra fick bestämmande inflytande över förvärvad enhet.

Förvärvade nettotillgångar och goodwill per 30 september 2015

Preliminär förvärvsanalys

MSEK	Redovisat värde i det förvärvade bolaget	Värden enligt förvärvsanalys
Kundrelationer	0,0	0,0
Materiella anläggningstillgångar	0,3	0,3
Kortfristiga fordringar	1,8	1,8
Likvida medel	0,3	0,3
Uppskjuten skatt	0,0	0,0
Kortfristiga skulder	-1,2	-1,2
Summa förvärvade nettotillgångar	1,2	1,2
Verkligt värde av överförd ersättning		11,9
Goodwill		10,7
Nettoutflöde av likvida medel pga förvärvet ¹		
Kontant överförd ersättning		0,9
Likvida medel i det förvärvade bolaget vid förvärvstillfället		-0,3
Totalt		0,6

¹ Exklusive förvärvsrelaterade utgifter 0,1 MSEK vilka redovisas som externa kostnader i koncernens resultaträkning för verksamhetsåret 2015/2016.

It-mark ApS

Den 30 april 2015 förvärvade koncernen 100 procent av aktierna i det danska bolaget it-mark ApS som säljer IT-tjänster till sjukvården i Danmark. Förvärvet är en del i Sectras satsningar på att expandera verksamheten inom medicinska system på den danska marknaden. Bolaget har 11 anställda och omsatte 13,4 MDKK (cirka 16,0 MSEK) med en rörelsemarginal på 10,2 procent under verksamhetsåret 2014.

Totalt överförd ersättning vid förvärvstidpunkten uppgår till 19,4 MSEK, varav 12,4 MSEK avser kontant köpeskilling och 6,2 MSEK avser villkorad köpeskilling som redovisas som avsättning i koncernen. Beräkningar av det verkliga värdet på den villkorade köpeskillingen baseras på sannolikheten att de uppsatta resultatmålen fram till 2020-04-30 uppnås.

Förvärvet finansierades i sin helhet med Sectras befintliga medel.

Verksamheten ingår i Sectrakoncernens affärsområde Imaging IT Solutions från förvärvsdagen den 30 april 2015 då Sectra fick bestämmande inflytande över förvärvad enhet. Under sexmånadersperioden uppgick den förvärvade verksamhetens omsättning till 10,9 MSEK och rörelseresultat till 1,4 MSEK.

Förvärvade nettotillgångar och goodwill per 30 april 2015

MSEK	Redovisat värde i det förvärvade bolaget	Värden enligt förvärvsanalys
Kundrelationer	0,0	19,3
Materiella anläggningstillgångar	1,0	1,0
Kortfristiga fordringar	3,0	3,0
Likvida medel	3,7	3,7
Uppskjuten skatt	0,0	-3,5
Kortfristiga skulder	-4,1	-4,1
Summa förvärvade nettotillgångar	3,6	19,4
Verkligt värde av överförd ersättning		19,4
Goodwill		0,0
<hr/>		
Nettoutflöde av likvida medel pga förvärvet ¹		
Kontant överförd ersättning		12,4
Likvida medel i det förvärvade bolaget vid förvärvstillfället		-3,7
Totalt		8,7

¹ Exklusive förvärvsrelaterade utgifter 0,5 MSEK vilka redovisas som externa kostnader i koncernens resultaträkning för verksamhetsåret 2014/2015.

Definition nyckeltal

Avkastning på eget kapital	Resultat efter skatt i procent av genomsnittligt justerat eget kapital.
Avkastning på sysselsatt kapital	Resultat före skatt plus finansiella kostnader i procent av genomsnittligt sysselsatt kapital.
Avkastning på totalt kapital	Resultat efter finansnetto plus finansiella kostnader i procent av genomsnittlig balansomslutning.
Eget kapital per aktie	Justerat eget kapital dividerat med antal aktier vid periodens slut.
Förädlingsvärde	Rörelseresultat plus arbetskraftskostnader.
Justerat eget kapital	Redovisat eget kapital ökat med 78 procent av obeskattade reserver.
Kassaflöde per aktie	Kassaflöde från den löpande verksamheten efter förändring av rörelsekapital dividerat med antalet aktier vid periodens slut.
Likviditet	Omsättningstillgångar dividerat med kortfristiga skulder.
P/E-tal	Aktiekurs vid periodens slut i relation till senaste 12-månadersperiodens vinst per aktie.
Rörelsemarginal	Rörelseresultat efter avskrivningar i procent av nettoomsättning.
Soliditet	Justerat eget kapital i procent av balansomslutning.
Sysselsatt kapital	Balansomslutning minskad med icke räntebärande skulder.
Vinst per aktie	Resultat efter skatt dividerat med genomsnittligt antalet aktier.
Vinstmarginal	Resultat efter finansnetto i procent av nettoomsättning.

Ordlista**Integrerad diagnostik**

Diagnostiskt samarbete mellan olika medicinska specialiteter, exempelvis patologer och radiologer vid diagnos, behandling och uppföljning av cancerpatienter.

Krypto

Utrustning som genom matematiska manipulationer (algoritm och nyckel) förvränger (krypterar) information så att den endast kan tolkas eller avläsas av den avsedda mottagaren. För att läsa krypterad information måste mottagaren ha tillgång till rätt nyckel och rätt algoritm.

Mammografi

Mammografi är en hälsoundersökning av bröstet vars syfte är att tidigt upptäcka förändringar i bröstet som skulle kunna vara cancer.

Molnet/Cloud

Av engelskans cloud computing. Innebär att datorkraften ligger utspridd på Internet eller företagsspecifika Intranät och inte i enskilda datorer.

Ortopedi

En kirurgisk specialitet för sjukdomstillstånd i skelettet och rörelseapparaten.

Osteoporos

I vardagligt tal kallat benskörhet, en skelettsjukdom som leder till ett skörare skelett och risk för frakturer.

PACS (Picture Archiving and Communication System)

IT-system för hantering av medicinska bilder, främst inom radiologi.

Patologi/histopatologi/mikroskopi

Ett medicinskt specialitetsområde som använder vävnader och kroppsvätskor i diagnostiskt syfte.

Radiologi

Ett ämnesområde inom medicinsk vetenskap och en specialitet inom vården som använder metoder som avbildar kroppen, exempelvis röntgen, magnetresonanstomografi eller ultraljud.

RIS (Radiology Information System)

IT-system för hantering av exempelvis tidsbokning och patientinformation på radiologikliniker.

Visualiseringsbord

Stor interaktiv pekskärm med bildvisningsprogram som gör det möjligt att interagera med tredimensionella bilder av en människokropp eller djurkropp.

OM SECTRA

Sectras vision

Till nytta för individen och samhället.

Sectras affärsidéer

Att bidra till ökad effektivitet inom sjukvården med bibehållen eller förbättrad kvalitet.

Att leverera godkända och effektiva säkerhetslösningar till myndigheter, försvar och andra samhällsfunktioner.

Är du aktieägare i Sectra?

Dina synpunkter är viktiga för Sectra! Stort tack om du tar dig tid att svara på 8 frågor i Sectras aktieägarenkät på www.sectra.com/ägare2015.

Sedan starten 1978 har Sectra vuxit från en liten grupp forskare och doktorander till en internationell koncern med mer än 500 medarbetare och dotterbolag i 14 länder. Nyckeln till framgångarna är ett långsiktigt och nära samarbete med kunder. Detta kombineras med innovationer och spjutspetskompetens inom teknik, samt en drivkraft hos varje medarbetare att använda sin kunskap till att lösa kundernas problem. Det Sectras kunder värderar mest är bolagets medarbetare och de stabila IT-systemen. Koncernens verksamhet omfattar nedanstående nischområden.

Imaging IT Solutions hjälper vårdgivare att med effektiv bildhantering ta hand om fler patienter, med bibehållen eller höjd vårdkvalitet. Ökad användning av medicinska bilder och åldrande befolkningar som lever längre innebär enorma utmaningar för sjukvården. Sectras IT-lösningar och tjänster möjliggör effektiviseringar i hela vårdkedjan och bidrar till att utveckla sjukvården. Sectra har mer än 1700 installationer av medicinska IT-system och bland kunderna finns några av världens största vårdgivare.

Secure Communications hjälper myndigheter, företag och försvarsorganisationer i Europa att kommunicera säkert. Det är relativt enkelt att avlyssna telefonsamtal och meddelanden, vilket för många innebär hot mot säkerheten. Sectras lösningar och tjänster skyddar den mest känsliga och konfidentiella informationen som kunderna hanterar. Produkterna är godkända av både EU och NATO samt flera nationella säkerhetsmyndigheter.

Business Innovation där Sectra samlar mindre verksamheter och framtidsprojekt som på sikt kan ge stor tillväxt inom Sectras huvudområden eller närliggande nischer. I området ingår bland annat metoder och produkter som bidrar till effektivare och bättre vård av benskörhet och följderna av artros, som är några av samhällets mest kostnadskrävande sjukdomar, samt medicinsk utbildning.

Koncerngemensamma strategier

- Internationell expansion inom områden och regioner där Sectra har en etablerad position. I första hand organisk tillväxt, kompletterad med förvärv som också stärker den organiska tillväxten.
- Partnersamarbeten för att nå en bredare geografisk marknad och för att erbjuda större produkt- och tjänsteutbud till kunderna.
- Nära relationer med krävande kunder för att säkerställa att Sectras lösningar uppfyller marknadens krav på kvalitet, funktion och användarvänlighet. Nöjda kunder är en förutsättning för att fortsätta utvecklas framgångsrikt.
- Stark, innovativ företagskultur för att attrahera och behålla kompetenta medarbetare som har förmåga att lösa kundernas problem samt uppfylla och många gånger överträffa deras förväntningar.
- Nära samarbete med universitet och forskning för att kunna fånga upp idéer och nya produktområden som kan komma till användning hos Sectras kunder.

Tio goda skäl att investera i Sectra

Världen behöver effektivare hälsovård och säkrare kommunikation. Sectra spelar en nyckelroll i att tillgodose dessa behov med produkter och tjänster inom medicinsk IT och säker kommunikation.

- Tillväxtpotential i branschsektorerna sjukvård samt säker kommunikation och infrastruktur.
- Etablerat varumärke i nischområden där förtroende är en mycket viktig framgångsfaktor.
- Stabilt, lönsamt bolag där mer än hälften av omsättningen utgör återkommande intäkter från långa kundkontrakt.
- Multinationell räckvidd och tusentals kunder över hela världen.
- Hög kundnöjdhet och en strävan efter att kunderna ska bli ännu nöjdare.
- Produkter och tjänster som bidrar till bättre livskvalitet och ett säkrare samhälle.
- Egenfinansierad portfölj av spännande innovationsprojekt med redovisade och kontrollerade kostnader, varav vissa troligen inte kommer att lyckas men där en enstaka succé räcker för att skapa stora mervärden.
- Bolagsledningen äger aktier.
- Huvudägare med starkt engagemang i bolagets långsiktiga utveckling.
- Stark företagskultur baserad på medarbetarnas kompetens, attityd och drivkraft att lösa kundernas problem.

Sectra AB (publ)

Teknikringen 20

SE 583 30 Linköping

Tel: +46 (0)13 23 52 00

info@sectra.se

www.sectra.se

Momsreg.nr SE556064830401