

Kopy Goldfields AB (publ)
Pressmeddelande 22/2015
Stockholm, 9 december 2015

Krasny-licensen: Resursökande borrning inleds

Kopy Goldfields AB (publ) ("Kopy Goldfields" eller "Bolaget") har glädjen att meddela att till följd av av de tidigare positiva resultaten inom Krasny-licensen, utökas borrhörprogrammet med ytterligare 3 339 meter. Målsättningen är att tillföra ytterligare malmreserver vilket kommer att förbättra den finansiella modellen för projektet och göra projektet mer stabilt mot fluktuationer i guldpriset. Detta försenar inte pågående utbyggnadsplanering, men skapar stora möjligheter att kunna stärka befintliga brytbara resurser ytterligare. Kostnaden för att borra detta tilläggsprogram tillfaller partnerskapet och täcks av delar av de medel som kvarstår efter steg 2 av pågående prospekteringsprogram.

I nära samarbete med GV Gold har beslut tagits att använda det momentum som finns och fortsätta med mineraltillgångshöjande borrhörningar i strykningens riktningen eftersom mineraliseringen lämnats öppen i båda riktningarna efter steg 1 och 2 av det pågående prospekteringsprogrammet. Nödvändig borrhörutrustning finns kvar på Krasnyfyndigheten och i närliggande område och borrhörpersonalen kan mobiliseras inom en vecka vilket gör att borrhörningen kan påbörjas i mitten av december 2015. Totalt skall 3 339 kärnborrhörningsmeter borrhöras inom 17 borrhör fram till februari 2016.

Baserat på de nyligen publicerade positiva processtesterna och en uppdaterad modell för Krasny-mineraliseringen är det sannolikt att Krasny-projektet har en större produktionspotential än vad som initialt hade förutsetts. Vi ser en stark möjlighet att använda samma metallurgiska utrustning för att processa både den oxiderade malmen och urberget, vilket gör att vi nu överväger möjligheten att utöka kapaciteten för gruvanläggningen redan från början och producera både urberg och oxiderad malm, i stället för att starta med endast den oxiderade malmen och sedan processa urberget i ett senare steg, vilket initialt planerades.

Vi ser denna utökning av borrhörningen som brownfield-prospektering och med ett kort borrhörprogram tror vi oss kunna tillföra malmreserver om cirka 45-80 koz guld nära ytan. Denna utökade borrhörning kommer dock inte att inkluderas i de kommande rapporterna över Ryska mineralreserver och JORC, utan kommer i stället att tas hänsyn till när produktionsanläggningens storlek skall avgöras. Det innebär att denna utökade borrhörning inte kommer att försena rapporteringsprocessen av mineraltillgångar enligt rysk standard och JORC.

Förutom målsättningen att tillföra mineraltillgångar genom att borra i strykningens riktningen, har även några borrhör positionerats för att fylla i luckor som identifierats efter prospekteringssteg 2 och som för närvarande hindrar oss från att uppgradera delar av mineralresurserna från kategorin antagna till de mer säkra kategorierna kända och indikerade. Av den anledningen har 2 borrhör positionerats som fyllnadsborrning medan 15 borrhör har positionerats i strykningens riktningen på de östra och västra flankerna. Se Bild 3 för detaljer.

Evgeny Bozhko, chefsgeolog på Kopy Goldfields, kommenterar nyheten: *"Jag bedömer att resultatet av den föreslagna borrhörningen på Krasny-fyndighetens flanker kommer att ha en positiv effekt på ekonomin för framtida produktion. Idag är fyndigheten öppen i strykningens riktningen. I profil 37, som är den mest västerut liggande borrhörprofilen från steg 1 och 2 av pågående prospekteringsprogram, är Krasnymineraliseringen öppen med ett 66 meters mineraliserat intervall (vid en cut-off om 0,4 g/t) i dike #143523 och med ett 22 meters respektive 27 meters intervall i borrhör #141580 och #141581 (Se Borrhörprofil 37 i Bild 4). Även i den mest österut liggande profilen finns det ett signifikant mineraliserat intervall. Vi förväntar oss att alla upptäckta mineralresurser inom detta utökade*

borrprogram kan inkluderas i den preliminära modelleringen av ovanjordsgruvan, vilket i sin tur betyder att de är brytbara och således skall behandlas som malmreserver. Med det föreslagna borrarprogrammet siktar vi på att öka malmreserverna med 1,5 – 2,5 ton guld med en förväntad halt om 1,5 – 2,2 g/t.”

Framtida information att vänta

Följande aktiviteter planeras under de följande månaderna:

- Slutförandet av en intern rapport under december 2015
- Påbörjandet av rapportering av för-lönsamhetsstudier/lönsamhetsstudier under december 2015
- Slutförande och inlämning av den ryska GKZ-rapporten under januari 2016
- Godkännande av de ryska GKZ-reserverna under februari – mars 2016
- Slutförandet av JORC-rapporteringen under februari – mars 2016

För mer information, vänligen kontakta:

Mikhail Damrin, VD, +7 916 808 12 17, mikhail.damrin@kopygoldfields.com

Tim Carlsson, CFO, + 46 702 31 87 01, tim.carlsson@kopygoldfields.com

Om Kopy Goldfields AB

Kopy Goldfields AB (publ), listat på NASDAQ First North i Stockholm, är ett guldprospekteringsbolag i ett av världens främsta guldmineralområden, Lena Goldfields, Bodaibo, Ryssland. Bolaget innehar rättigheterna till elva berggrundslicenser och en alluvial licens för både prospektering och produktion som täcker 1 963 kvadratkilometer, av vilka Krasny-licensen ägs till 49 % och beräknas vara i produktion år 2017. Målsättningen med Kopy Goldfields verksamhet är att inom närtid starta guldproduktion i samarbete med en produktionspartner under ett joint venture.

Kopy Goldfields tillämpar International Financial Reporting Standards (IFRS), som godkänts av EU. Aqurat Fondkommission verkar som Certified Adviser, tel: 08-684 05 800.

Aktien

Ticker: KOPY

<http://www.nasdaqomxnordic.com/shares/microsite?Instrument=SSE77457>

Utestående aktier: 54 444 996

Bilaga 1

Bild 1. Karta över Kopy Goldfields guldlicenser och placering av verksamma gruvor nära Krasny-fyndigheten

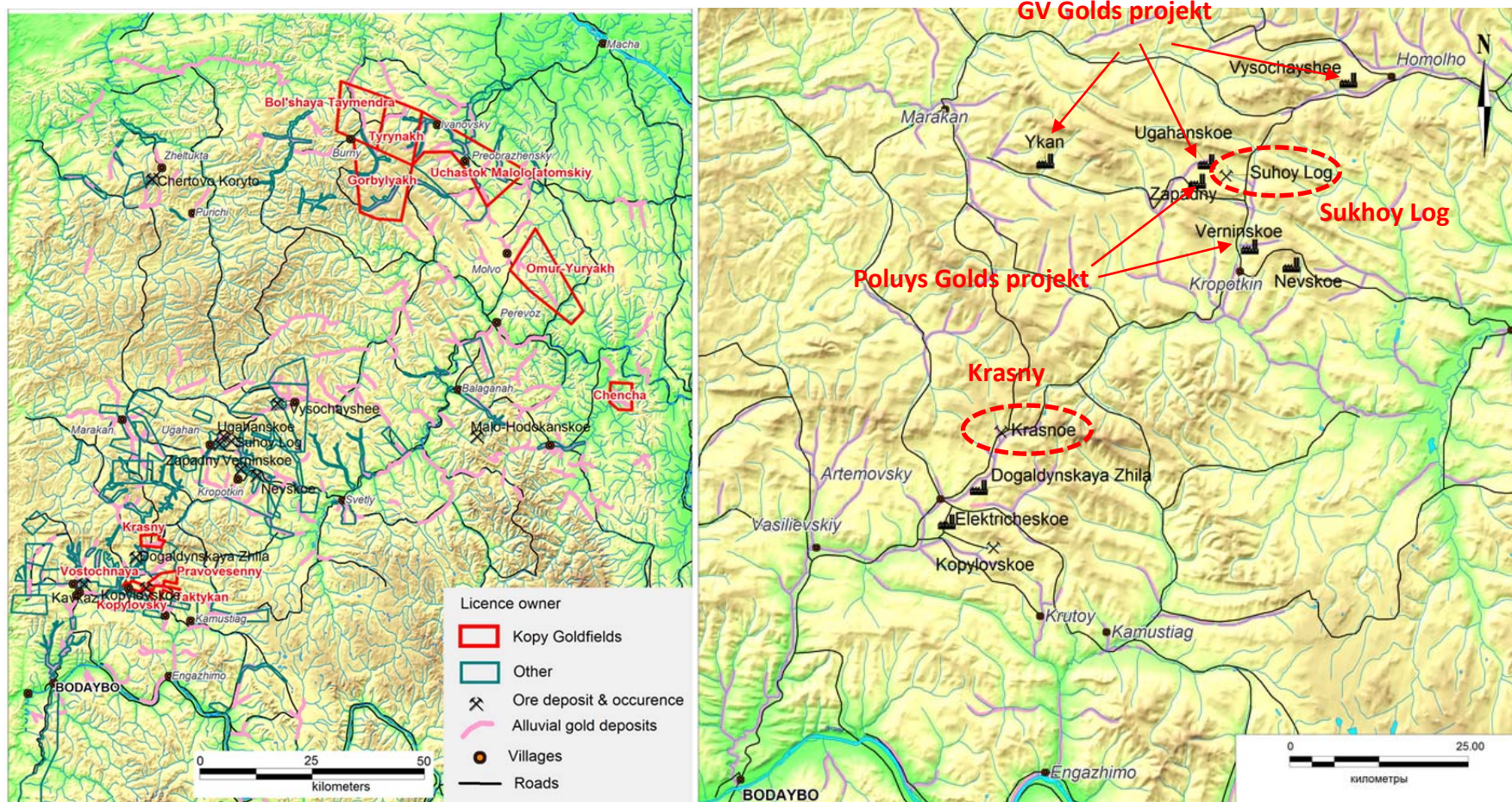


Bild 2. Karta över Krasny-licensen

Gränserna för alluviala licenser ägda av tredje part är markerade i gult.

Gränserna för de alluviala licenser som förvärvades av OOO Krasny sommaren 2015 är markerade i rött.

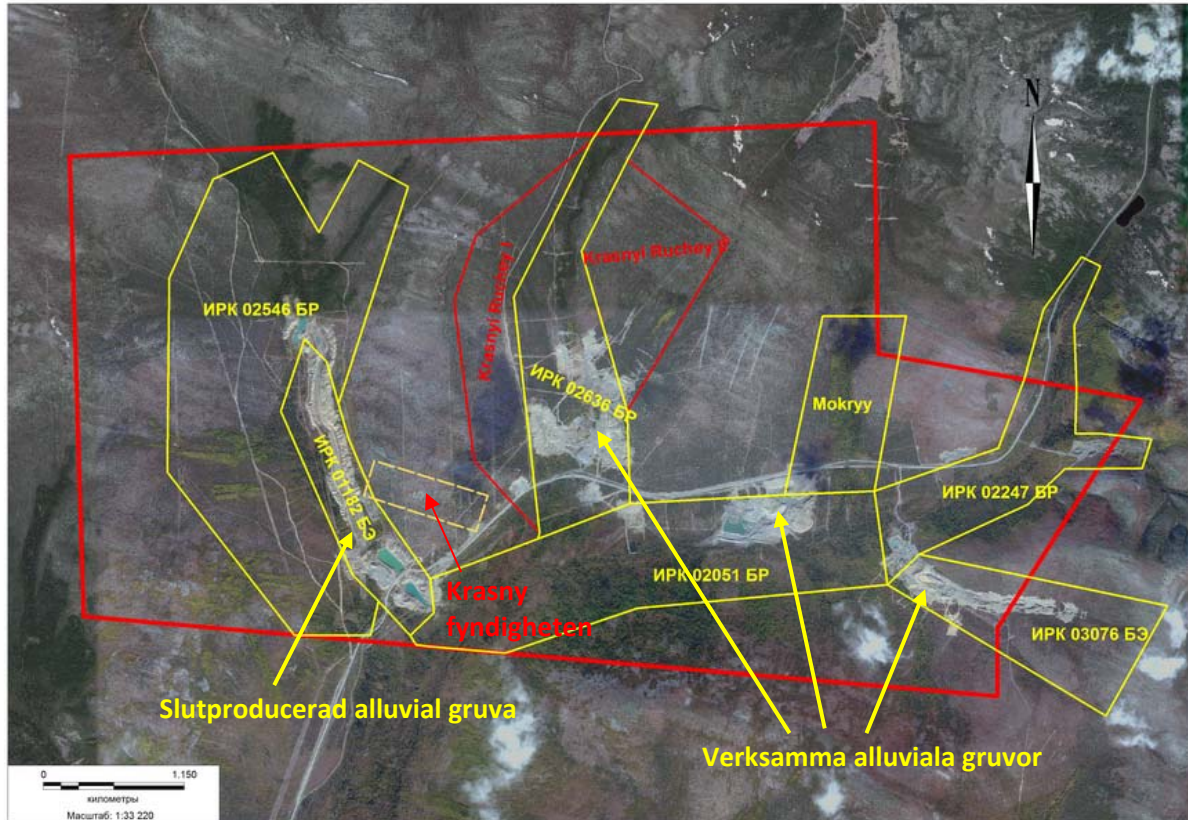


Bild 3. Placering av de nya borrhål på Krasny-fyndigheten som är föreslagna för resurshöjande borring.

Projekterade malmkroppar vid ytan är markerade i röd färg; placering av nya borrhål markeras i blått.

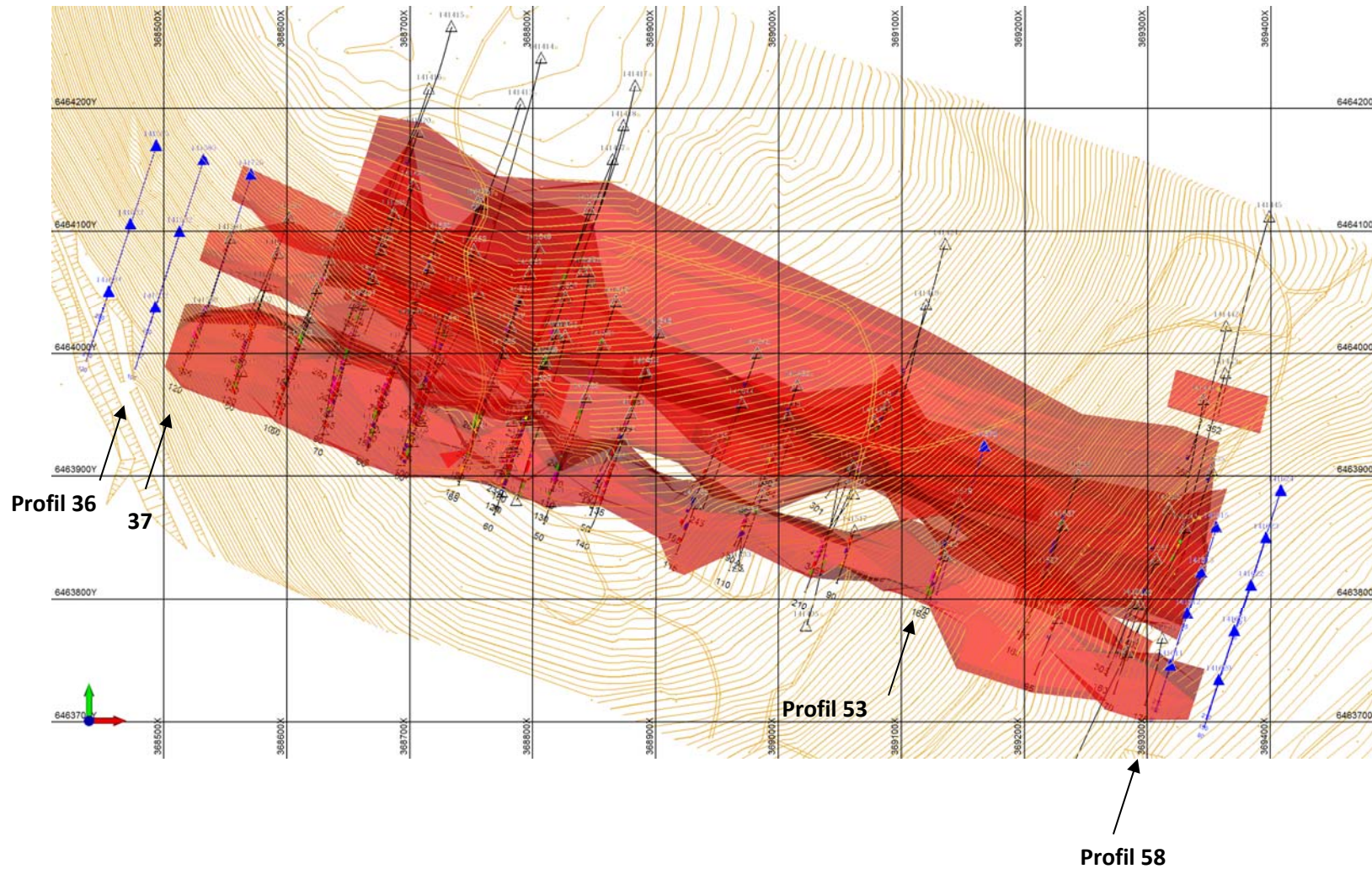


Figure 4

Geologiska tvärsnitt av Profil 36 och 37 på den västra flanken av Krasnyfyndigheten, med placering av tidigare samt nya borrhål, gränserna för den projekterade ovanjordsgruvan samt markering av guldmineralisering.

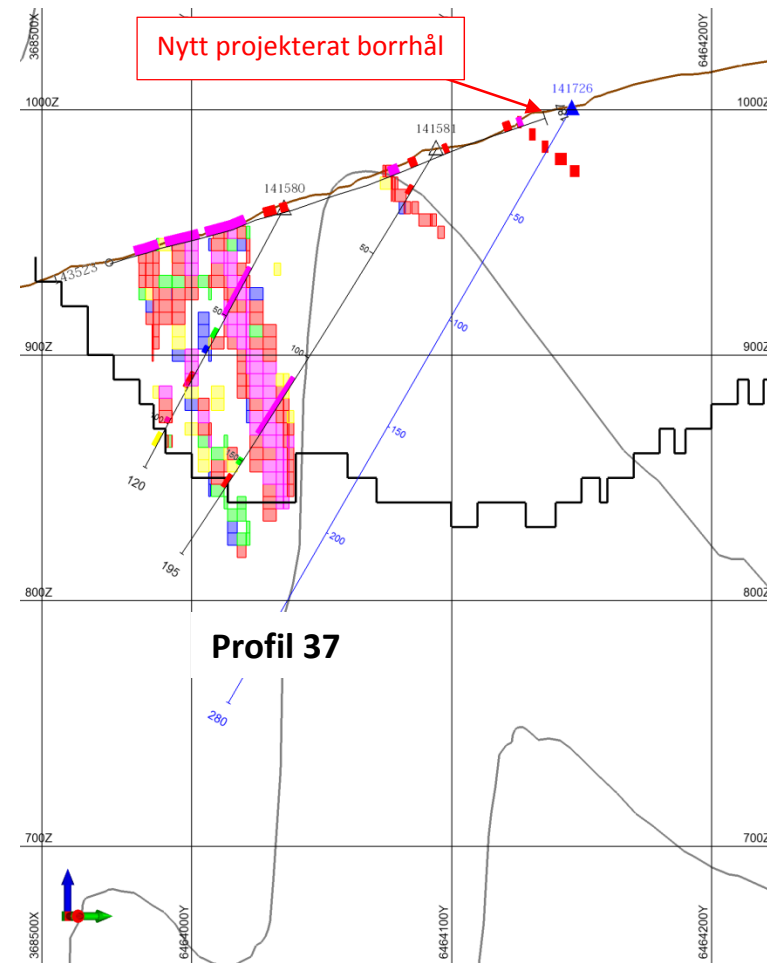
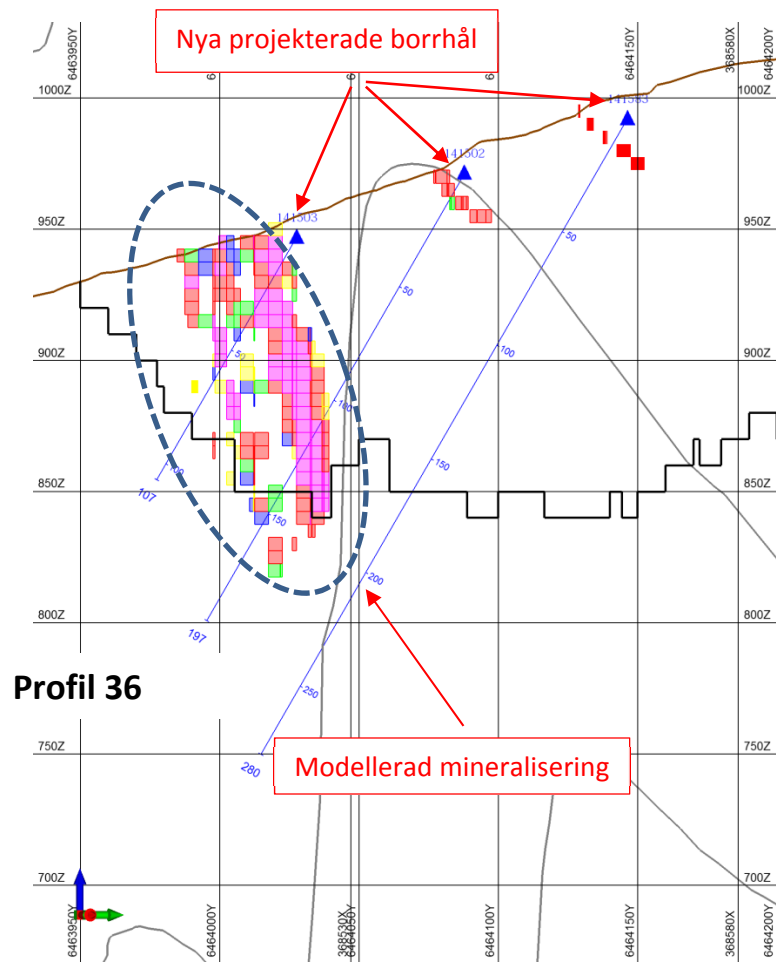


Figure 5

Geologiska tvärsnitt av Profil 53 och 58 på den östra flanken av Krasnyfyndigheten, med placering av tidigare samt nya borrhål, gränserna för den projekterade ovanjordsgruvan samt markering av guldmineralisering.

