

## Fjärde kvartalet ökade Byggmax nettoomsättningen med 20,7 procent

### 1 oktober - 31 december

- Nettoomsättningen uppgick till 839,3 (695,4) Mkr, +20,7 procent.
- Nettoomsättningen jämförbara butiker ökade med 16,4 (3,7) procent.
- Bruttomarginalen uppgick till 32,4 (32,5) procent.
- Rörelseresultatet uppgick till 44,8<sup>1</sup> (37,9) Mkr, inklusive förvärvskostnader blev rörelseresultatet 35,5 Mkr.
- Rörelsemarginalen uppgick till 5,3<sup>1</sup> (5,4) procent, inklusive förvärvskostnader blev rörelsemarginalen 4,2 procent.
- Resultat efter skatt uppgick till 35,6<sup>1</sup> (30,8) Mkr, inklusive förvärvskostnader uppgick resultat efter skatt till 26,3 Mkr.
- Resultat per aktie uppgick till 0,6<sup>1</sup> (0,5) kr, inklusive förvärvskostnader uppgick resultat per aktie till 0,4 kr.

### Viktiga händelser under oktober - december

- En (noll) butik har öppnats i Sverige.
- Under kvartalet har 13 butiker konverterats till konceptet Byggmax 2.0.
- Den 4 november tecknades avtal om att Byggmax förvärvar Skånska Byggvaror Group AB från och med 4 januari 2016. Byggmax förvärvar Skånska Byggvaror för totalt 936 Msek, samt en tilläggs köpeskillning om 110 MSEK, som utbetalas om EBITDA överstiger 67 Msek 2016, med maximal utdelning om EBITDA blir 79 MSEK eller högre. Förvärvet finansieras med lån. Bankavtalet gällande förvärvsfinansieringen tecknades med Svenska Handelsbanken AB den 2 november.
- Under oktober månad tecknades ett nytt treårigt bankavtal med Svenska Handelsbanken AB, avtalet innebär att Byggmax inte behöver ställa ut säkerheter i dotterbolag eller företagsintekningar.
- Byggmax tillträdde aktierna i Buildor AB 2 november.
- Styrelsen föreslår en utdelning på 2,14 kr (2,6) per aktie.

### 1 januari - 31 december

- Nettoomsättningen uppgick till 4 131,1 (3 547,2) Mkr, + 16,5 procent.
- Nettoomsättningen jämförbara butiker ökade med 12,8 (3,8) procent.
- Bruttomarginalen uppgick till 30,6 (30,9<sup>1</sup>) procent. Bruttomarginalen inklusive engångsposter för 2014 uppgick till 31,1 procent.
- Rörelseresultatet uppgick till 341,4<sup>1</sup> (288,1<sup>1</sup>) Mkr, inklusive förvärvskostnader blev rörelseresultatet 331,7 Mkr. Rörelseresultatet inklusive engångsposter för 2014 uppgick till 296,8 Mkr.
- Rörelsemarginalen uppgick till 8,3<sup>1</sup> (8,4) procent, inklusive förvärvskostnader blev rörelsemarginalen 8,0 procent.
- Resultat efter skatt uppgick till 269,4 (211,1<sup>1</sup>) Mkr, inklusive förvärvskostnader uppgick resultat efter skatt till 259,8 Mkr. Resultat efter skatt inklusive engångsposter för 2014 uppgick till 217,9 Mkr.
- Resultat per aktie uppgick till 4,4 (3,6) kr, inklusive förvärvskostnader uppgick resultat per aktie till 4,3 kr.

### Viktiga händelser under januari - december

- Sju (sju) butiker har öppnats, fyra i Sverige och tre i Norge.
- Under 2015 har 38 butiker konverterats till konceptet Byggmax 2.0.
- Under andra kvartalet tillträdde Daniel Mühlbach och Hannele Kempainen som styrelseledamöter i Byggmax Group AB (publ) och Fredrik Cappelen samt Stefan Linder avböjde omval.
- Under andra kvartalet har ett antal nyckelpersoner tecknat optioner i enlighet med det incitamentsprogram som bolagsstämman fattat beslut om.
- Under kvartalet såldes dotterbolaget Lännersta 14:1 AB innehållande en fastighet i Nacka, vilket genererade en vinst om 11,8 Mkr.
- Den 16 oktober tecknades avtal om att Byggmax förvärvar Buildor AB från och med 2 november 2015. Byggmax förvärvar Buildor för totalt 130 Msek och priset är en kombination av initial köpeskillning om 70 MSEK för ett skuldfritt bolag och tilläggsköpeskillningar baserat på framtida försäljning och vinst.

Resultatöversikt	oktober-december		januari - december	
	2015	2014	2015	2014
Nettoomsättning, Mkr	839,3	695,4	4 131,1	3 547,2
Bruttomarginal, procent	32,4	32,5	30,6	31,1
Rörelseresultat (EBIT), exklusive förvärvskostnader, Mkr	44,8	37,9	341,4	296,8
Rörelseresultat (EBIT), Mkr	35,5	37,9	331,7	296,8
Rörelsemarginal, procent	4,2	5,4	8,0	8,4
Resultat efter skatt, Mkr	26,3	30,8	259,8	217,9
Resultat per aktie, kr	0,4	0,5	4,3	3,6
Räntabilitet på eget kapital, procent	2,3	3,0	23,7	21,6
Kassaflöde från den löpande verksamheten per aktie, kr	-4,6	-1,4	8,1	5,1
Eget kapital per aktie, kr	18,8	17,2	18,8	17,2
Antal butiker vid periodens slut	119	112	119	112
Nyöppnade butiker under perioden	1	0	7	7

<sup>1</sup>För information om engångsposter se rörelseresultat på sid 3.

## VD:s kommentarer till resultatet

Försäljningen ökade starkt i fjärde kvartalet som resulterade i ett ökat resultat, exklusive engångskostnader. Den totala försäljningen ökade med 20,7 procent jämfört med motsvarande kvartal föregående år, och tillväxten i jämförbara enheter var 16,4 procent. Den svagaste månaden under kvartalet var december, men även det var en stark månad. Försäljningen via e-handel ökade med 77 procent och försäljningen i butiker som har konverterats till 2.0 bidrog positivt.

Försäljningsutvecklingen är bra i alla tre länder, med den starkaste försäljningsökningen för jämförbara enheter i Finland. Bruttomarginalen i kvartalet var 0,1 procent lägre än för motsvarande kvartal förra året. Jämfört med förra året har bruttomarginalen i Norge minskat på grund av valutakurseffekter. Därtill säljer vi mer beställningsvaror på nätet som har en lägre bruttomarginal än butikssortimentet. Bruttomarginalen har påverkats positivt av ökade volymrabatter.

Omkostnaderna ökade under kvartalet, främst som en följd av att antalet butiker har ökat under året och de satsningar som Byggmax gör inom näthandel och försäljning av tjänster. Omkostnaderna ökade även som en följd av kostnader för förvärven av Buildor och Skånska Byggvaror.

### Affärsmässiga vägval

Under kvartalet öppnades en ny butik. Målet för 2016 är att öppna 10-15 butiker, men det finns en risk att en het fastighetsmarknad gör det svårt för oss att nå dit till rimliga hyror. Byggmax har ett antal satsningsområden, expansionen i Finland, e-handel och byggtjänster. Under 2015 belastade dessa områden rörelsemarginalen efter avskrivningar med totalt 2,3 procent, det vill säga rörelsemarginalen utan dessa satsningar var 2,3 procent högre. Målet är att belastningen i termer av rörelsemarginal inte ska vara större än tre procentenheter under 2015.

Under fjärde kvartalet annonserade Byggmax två förvärv, Buildor AB och Skånska Byggvaror. Köpet av Buildor genomfördes under kvartalet, och köpet av Skånska Byggvaror genomfördes i början av 2016. Båda dessa företag är e-handelsföretag. Om man inkluderar Buildor och Skånska Byggvaror i Byggmaxgruppens försäljning som sker över nätet för fjärdekvartalet skulle andelen nätförsäljning uppgå till 20 procent.

### Byggmax uppgraderar butikskonceptet och ökar butikssortimentet – Byggmax 2.0

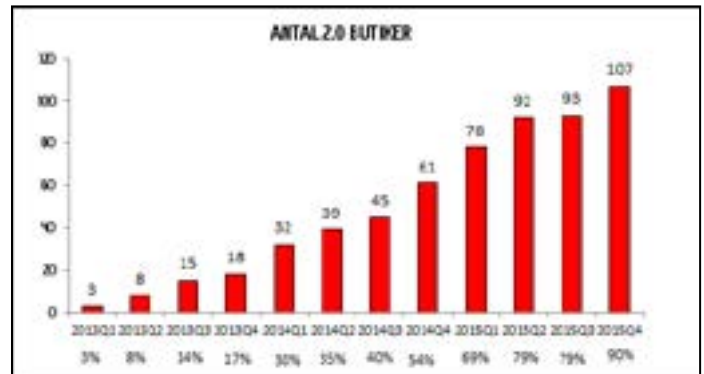
Byggmax 2.0-butikerna fortsätter att leverera lovande försäljningsökningar och bruttomarginalförbättringar efter konvertering. Under kvartalet har inga butiker konverterats. Fram till start av säsongen 2016, det vill säga innan maj 2016, är målet att konvertera samtliga kvarvarande butiker till 2.0.

Hållbarhetsarbetet är viktigt för Byggmax, och påverkar våra beslut. I kvartalet har vi beslutat att öppna ett nytt lager i Gävle som kommer att minska våra transporter och utsläpp.

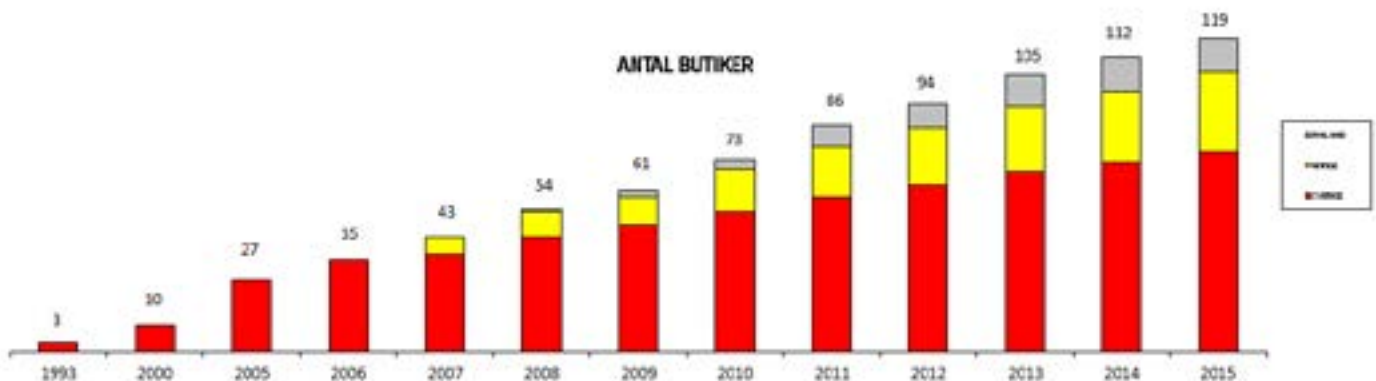
### Framtidsutsikter

Marknadsutvecklingen i Sverige är positiv och marknaden är starkare än på länge. Dock så sänks rotavdraget i början av 2016, vilket innebär att det blir dyrare att köpa ROT-tjänster, vilket kommer att påverka marknaden negativt. I Norge är marknaden växande, medan den i Finland är vikande. På den finska marknaden består osäkerheten kring den ekonomiska utvecklingen. Att vi fortsätter att ta marknadsandelar inom våra kategorier visar på styrkan i Byggmaxkonceptet. Med ett utvidgat butiksnät når vi allt fler konsumenter i Sverige, Norge och Finland och genom stor kostnadsmedvetenhet fortsätter vi att stå på kundernas sida.

Magnus Agervald  
VD Byggmax Group AB (publ)



Bilden ovan visar antalet butiker som har konceptet Byggmax 2.0 i antal och andel av totalt antal butiker.



Under 2015 har Byggmax öppnat sju nya butiker fyra i Sverige och tre i Norge. Bilden ovan visar hur butiksnätverket har expanderat sedan Byggmax grundades 1993.

## Koncernens försäljning och resultat

1 oktober - 31 december

### Intäkter

Rörelsens nettoomsättning uppgick till 839,3 (695,4) Mkr, en ökning med 20,7 procent. Rörelsens intäkter uppgick till 842,0 (700,3) Mkr, en ökning med 20,2 procent. Nettoomsättningen för jämförbara butiker ökade med 16,4 procent i lokal valuta. Nettoomsättningen i Sverige uppgick till 621,8 (507,8) Mkr och för övriga länder på den nordiska marknaden till 217,5 (187,6) Mkr. Försäljningen på hemsidan ökade med 77,0 procent jämfört med samma period föregående år och försäljningen i butiker som har konverterats till 2.0 har bidragit positivt. Den svagaste försäljningsmånaden i kvartalet var december, men även den var en stark månad.

Försäljningsökningen på 20,7 procent fördelar sig enligt nedan:	
Jämförbara butiker lokal valuta, procent	16,4
Ej jämförbara butiker, procent	6,7
Valutaeffekter, procent	-2,4
<b>Summa, procent</b>	<b>20,7</b>

Koncernen öppnade en (noll) butik under kvartalet. Det totala antalet butiker i koncernen per den 31 december 2015 uppgick därmed till 119 (112).

### Rörelseresultat

Rörelseresultatet uppgick till 35,5 (37,9) Mkr, vilket motsvarar en rörelsemarginal om 4,2 (5,4) procent. Exklusive förvärvskostnader uppgick rörelseresultatet till 44,8 Mkr och rörelsemarginalen till 5,3 procent. Bruttomarginalen uppgick till 32,4 procent jämfört med 32,5 procent för motsvarande kvartal föregående år.

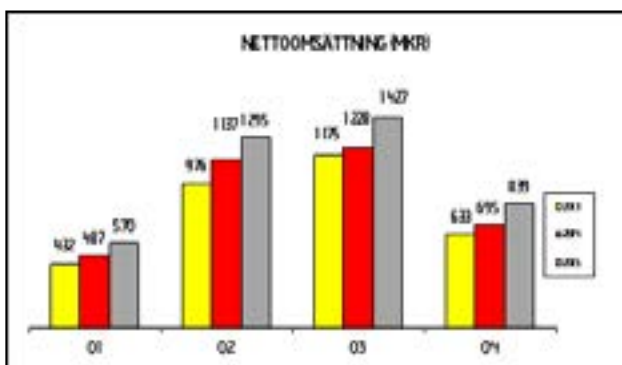
Personal- och övriga externa kostnader har totalt ökat med 42,6 Mkr. De ökade kostnaderna, jämfört med motsvarande kvartal föregående år, förklaras främst av kostnader kopplade till nya butiker öppnade efter fjärde kvartalet 2014, uppgående till 9,6 Mkr. Kostnader för förvärv av Skånska Byggsvaror och Buildor uppgick till 9,3 Mkr. Marknadsföringskostnaderna är 4,0 Mkr högre än motsvarande kvartal föregående år, vilket bland annat förklaras av TV-reklam för att marknadsföra byggplaneraren. Kostnadsökningen under kvartalet, utöver nya butiker och förvärvskostnader, förklaras av kostnader kopplade till de satsningar som görs.

### Resultat före skatt

Resultatet före skatt uppgick till 29,4 (39,3) Mkr. Finansnettot uppgick till -6,1 (1,4) Mkr. Finansnettot för kvartalet påverkades negativt av valutakurseffekter 2,5 (+2,8) Mkr. Buildor förvärvades 1 november 2015 och har påverkat resultatet negativt före skatt med 1,7 Mkr.

### Skatt

Skattekostnaden för fjärde kvartalet 2015 uppgick till -3,1 (-8,4)



## Koncernens försäljning och resultat

1 januari - 31 december

### Intäkter

Rörelsens nettoomsättning uppgick till 4 131,1 (3 547,2) Mkr, en ökning med 16,5 procent. Rörelsens intäkter uppgick till 4 141,1 (3 559,4) Mkr, en ökning med 16,3 procent. Nettoomsättningen för jämförbara butiker ökade med 12,8 procent i lokal valuta. Nettoomsättningen i Sverige uppgick till 3 038,2 (2 606,2) Mkr och för övriga länder på den nordiska marknaden till 1 092,9 (940,9) Mkr. Försäljningen på hemsidan ökade med 62,5 procent jämfört med samma period föregående år och försäljningen i butiker som har konverterats till 2.0 har bidragit positivt.

Försäljningsökningen på 16,5 procent fördelar sig enligt nedan:	
Jämförbara butiker lokal valuta, procent	12,8
Ej jämförbara butiker, procent	4,7
Valutaeffekter, procent	-1,1
<b>Summa, procent</b>	<b>16,5</b>

Koncernen öppnade sju (sju) butiker under perioden. Det totala antalet butiker i koncernen per den 31 december 2015 uppgick därmed till 119 (112).

### Rörelseresultat

Rörelseresultatet uppgick till 331,7 (296,8) Mkr, vilket motsvarar en rörelsemarginal om 8,0 (8,4) procent. Exklusive förvärvskostnader uppgick rörelseresultatet till 341,4 Mkr och rörelsemarginalen till 8,3 procent. Bruttomarginalen uppgick till 30,6 procent jämfört med 31,1 procent för motsvarande period föregående år. Under första kvartalet 2014 gjorde ledningen en förnyad bedömning av inkursansreserven i koncernen vilket medförde återföringar av nedskrivningar på varulager om 8,7 Mkr och resulterade i en positiv engångseffekt på första kvartalet 2014 som stärkte bruttovinsten.

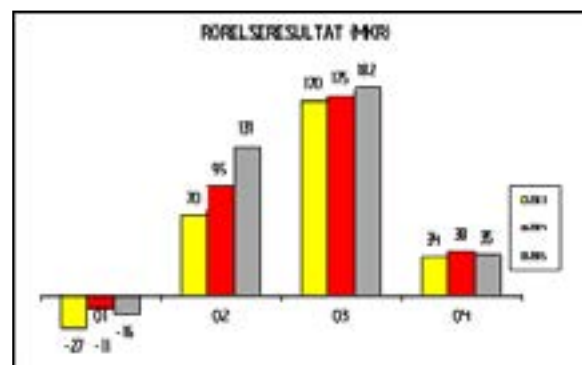
Personal- och övriga externa kostnader har totalt ökat med 107,6 Mkr. De ökade kostnaderna, jämfört med motsvarande period föregående år, förklaras främst av kostnader kopplade till nya butiker öppnade efter fjärde kvartalet 2014, uppgående till 35,7 Mkr. Kostnader för förvärv av Skånska Byggsvaror och Buildor uppgick till 9,6 Mkr. Kostnadsökningen under året, utöver nya butiker och förvärvskostnader, förklaras av kostnader kopplade till de satsningar som görs.

### Resultat före skatt

Resultatet före skatt uppgick till 334,1 (283,2) Mkr. Finansnettot uppgick till 2,4 (-13,6) Mkr. Finansnettot för året påverkades negativt av valutakurseffekter 0,9 (-3,3) Mkr. Under tredje kvartalet såldes dotterbolaget Lännersta 14:1 AB innehållande en fastighet i Nacka vilket genererade en vinst på 11,8 Mkr.

### Skatt

Skattekostnaden för året uppgick till -74,3 (-65,2) Mkr.



## Kassaflöde och finansiell ställning

Kassaflödet från den löpande verksamheten för det fjärde kvartalet uppgick -276,6 (-82,7) Mkr, en minskning med 193,9 Mkr jämfört med föregående år. Det svagare kassaflödet förklaras bland annat av att Byggmax kontantbetalade fakturor i mindre utsträckning under tredje kvartalet och många fakturor betalades istället under fjärde kvartalet. Kassaflödet från den löpande verksamheten uppgick för helåret till 491,9 (311,1) Mkr. Vid periodens slut uppgick varulagret till 666,1 (612,7) Mkr, vilket är en ökning med 53,4 Mkr jämfört med föregående år. Jämfört med utgången av motsvarande period föregående år har sju nya butiker tillkommit och varulagret kopplat till dessa butiker uppgick till 33,2 Mkr. Distributionslagrets varulager var 3,3 Mkr högre än föregående år.

Koncernens eget kapital uppgick per den 31 december 2015 till 1 142,0 (1 047,6) Mkr. Koncernens nettoskuld var 319,3 (451,5) Mkr och har minskat med 132,2 Mkr vid en jämförelse med motsvarande period föregående år. Soliditeten uppgick till 48,9 (49,4) procent. Outnyttjade krediter uppgick till 251,6 (99,2) Mkr.

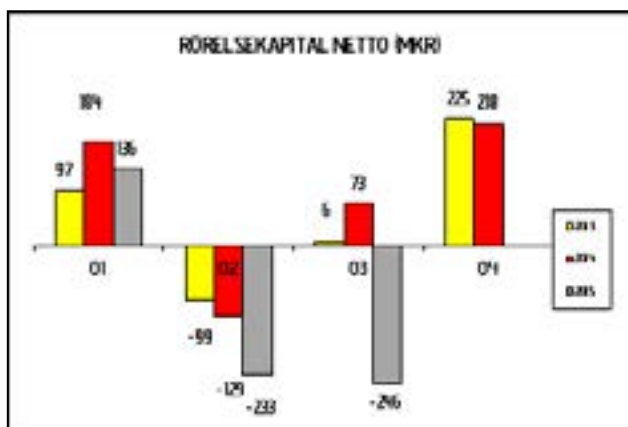
Investeringarna under fjärde kvartalet uppgick till 36,5 (49,0) Mkr. Av dessa avser 5,8 (2,4) Mkr investeringar i butiker öppnade under 2015, samt 8,4 (4,6) Mkr IT-investeringar. Investeringar för butiker som konverterats till konceptet Byggmax 2.0 uppgick till 16,9 (21,7) Mkr för fjärde kvartalet. Byggmax investeringar i dotterbolag uppgick till 72,1 Mkr. Investeringarna för helåret uppgick till 164,2 (146,5) Mkr. Av dessa avser 34,3 (35,9) Mkr investeringar i butiker öppnade under 2015, samt 21,7 (12,0) Mkr IT-investeringar. Investeringar för butiker som konverterats till konceptet Byggmax 2.0 uppgick till 61,2 (50,4) Mkr för helåret.

Tullverket har tidigare beslutat vid två tillfällen (beslut 2012 och 2013) att tilläggsdebitera Byggmax med tull och antidumpningstull avseende 2010. Under våren 2013 omprövade Tullverket beslutet om tilläggsdebitering av tull och antidumpningstull och minskade det totala beloppet med 3,2 Mkr. Det totala beloppet är efter omprövningen 29,3 Mkr. Byggmax har överklagat delar av beslutet.

Hösten 2014 undanröjde förvaltningsrätten Tullverkets beslut den 26 mars 2012 avseende påförande av tull och antidumpningstull. Förvaltningsrätten upphäver även Tullverkets beslut den 12 april 2012 att påföra tulltillägg. Det totala värdet är 12,2 Mkr, vilket inte får någon resultatpåverkan för Byggmax. Efter att Tullverket överklagat förvaltningsrättens dom har kammarrätten den 22 sept 2015 i sin tur undanröjt förvaltningsrättens dom och återvisat målet till förvaltningsrätten för ny handläggning. Byggmax överklagade kammarrättens dom. Högsta förvaltningsdomstolen beslutade den 1 december att inte ta upp målet till prövning och därmed står förvaltningsrättens dom fast. Målet handläggs för närvarande av förvaltningsrätten.

Byggmax har även överklagat det andra beslutet (från 2013). Byggmax överklagan har behandlats i både förvaltningsrätten och i kammarrätten. I förvaltningsrätten har Byggmax överklagande avslagits och kammarrätten har beslutat att inte meddela prövningstillstånd. Byggmax har överklagat kammarrättens beslut till Högsta förvaltningsdomstolen.

Byggmax har träffat avtal om framtida kompensation motsvarande tilläggsdebiteringen från den leverantör som sålt de aktuella produkterna till Byggmax. Totalt har Byggmax betalat 23,2 Mkr i tull och antidumpningstull och exponeringen mot leverantören per 31 december 2015 var 18,7 Mkr.



## Förvärv av dotterbolag

I syfte att stärka Byggmax erbjudande inom e-handel förvärvades den 2 november 2015 Buildor AB (org nr 556867-2405). Buildor AB är en snabbväxande e-handelsaktör med verksamhet i Sverige. Förvärvet avser 100 % av aktierna i Buildor AB och har påverkat koncernens balansräkning samt likvida medel enligt nedan. En tilläggsköpeskillning redovisas om 60,0 Mkr, eventuellt utfall beror på framtida utveckling av kundavtal. Utfallet i tilläggsköpeskillningen beror på framtida försäljning och vinster. Tilläggsköpeskillningen för förvärvet är värderad till fullt utfall och diskonterad utifrån framtida utbetalningstidpunkter. Per 2015-12-31 uppgår den diskonterade tilläggsköpeskillningen till 51,5 Mkr.

Buildor AB har sedan förvärvsdatumet bidragit med 9,5 Mkr i omsättning och -1,0 Mkr i rörelseresultat. Om förvärvet hade inträffat 1 januari 2015 hade Buildor AB bidragit med 55,5 Mkr i omsättning och -5,2 Mkr i rörelseresultat. Goodwill har uppkommit vid förvärvet och utgörs av synergieffekter. Vid denna justering har även effekten av uppskjuten skatt tagits i beaktande. Förvärvsanalysen är föremål för slutlig justering senast ett år efter förvärvstidpunkten.

Preliminär förvärvsanalys	Verkligt värde, Mkr
Immateriella tillgångar	2,5
Materiella tillgångar	0,0
Uppskjutna skattefordringar	1,9
Andra långfristiga fordringar	0,1
Kundfordringar och övriga fordringar	2,3
Likvida medel	4,7
Leverantörsskulder och övriga skulder	-5,0
<b>Förvärvade nettotillgångar</b>	<b>6,5</b>
Goodwill	121,7
<b>Total köpeskillning</b>	<b>128,2</b>
Ej utbetald del av köpeskillningen	-51,5
Likvida medel i förvärvat bolag	-4,7
<b>Förändring av koncernens likvida medel vid förvärvet</b>	<b>-72,1</b>



### Butiksetableringar

Under perioden januari till december 2015 öppnades sju nya butiker; Falköping, Mariestad, Nacka och Vetlanda i Sverige och Drøbak, Halden och Krokstad Senter (Drammen) i Norge.

Följande butiker är offentliggjorda och kommer att öppnas under 2016; Eurostop Arlandastad och Kungälv i Sverige, samt Bergen Midtun och Bergen Rådal i Norge.

### Medarbetare

Antal anställda (omräknat till heltidstjänster) uppgick till 719 (643) personer vid utgången av året.

### Risker och osäkerhetsfaktorer

Det finns ett flertal faktorer som kan påverka Byggmax resultat och verksamhet. De flesta risker och osäkerhetsfaktorer hanteras genom interna rutiner, medan vissa i högre utsträckning styrs av yttre faktorer. För en närmare beskrivning av koncernens risker och hanteringen av dessa hänvisas till senaste årsredovisningen. Utöver de risker som beskrivs i årsredovisningen bedöms inte några väsentliga risker ha tillkommit.

### Säsongsvariationer

Byggmax verksamhet påverkas av att kraftiga säsongsvariationer styr konsumenternas efterfrågan på basbyggsvaror. Till följd av vådrets effekt på efterfrågan är Byggmax omsättning och kassaflöde i regel högre under andra och tredje kvartalet, när ungefär två tredjedelar av Byggmax försäljning genereras, och brukar sedan gå ned under fjärde och första kvartalet. Även om säsongsvariationerna inte brukar påverka Byggmax resultat och kassaflöde från år till år kan resultatet och kassaflödet påverkas under år med ovanligt hårda eller milda väderförhållanden eller med mycket eller lite nederbörd. Byggmax strävar efter att utjämna säsongseffekterna genom att lansera nya produkter som inte är lika känsliga för säsongsvariationer.

### Moderbolaget

Moderbolaget utgör ett holdingbolag. Moderbolagets omsättning under fjärde kvartalet uppgick till 0,1 (0,1) Mkr och till 0,3 (0,3) Mkr för helåret. Resultatet efter finansiella poster uppgick till 150,0 (180,7) Mkr för det fjärde kvartalet och till 146,6 (170,0) Mkr för hela verksamhetsåret. Resultatet är påverkat av en antici-perad utdelning på 140,0 (170,0) Mkr.

### Händelser efter rapportperiodens slut

Byggmax har under början av januari slutfört förvärvet av Skånska Byggsvaror Group AB. I samband med transaktionen blev Anders Johansson Eickhoff, VD för Skånska Byggsvaror, samt medlem i Byggmax Groups ledningsgrupp.

## Byggmax i korthet

### Affärsidé

Byggmax affärsidé är att sälja byggmaterial av hög kvalitet till lägsta möjliga pris.

### Affärsmodell och framgångsfaktorer

Byggmax erbjuder prisvärda kvalitetsprodukter för de vanligaste underhålls- och hemfixarprojekten. Sedan starten 1993 har verksamheten präglats av det så kallade Byggmaxkonceptet som har varit avgörande för bolagets utveckling. Konceptet bygger på det fokuserade produktsortimentet, en resurseffektiv organisation, en stark företagskultur och effektiv prissättningsstrategi samt butikernas karaktäristiska utformning och design.

### Mål

Byggmax har fastställt långsiktiga finansiella mål för koncernen:

- Växa organiskt med en ökning på mer än 15 procent per år i nettoomsättning genom expansion av butiksnätverket och ökad försäljning för jämförbara butiker
- Nå en rörelsemarginal i förhållande till nettoomsättningen som överstiger 11 procent

### Strategi

För att nå de finansiella målen har Byggmax definierat en strategi som i korthet är inriktad på att expandera butiksnätverket på befintliga marknader, förbättra den operativa driften samt kontinuerligt arbeta med affärsutveckling.

### Byggmax organisation

Byggmax har en resurseffektiv organisation där de flesta affärsaktiviteterna hanteras centralt. Förutom försäljningsorganisationen, som är baserad på Byggmax butiker, hanteras de flesta affärsprocesser, däribland Byggmax webbförsäljning på huvudkontoret i Solna funktionsmässigt tvärs över alla butiker. Det finns således inga lokala kontor, vilket bidrar till den effektivitet och de stordriftsfördelar som kännetecknar Byggmaxkonceptet.



## Ägarförhållanden

Ägare	Antal aktier	Innehav (%)
Nordea Investment Funds	6 406 178	10,55
Swedbank Robur fonder	5 322 418	8,76
SEB Investment Management	4 859 045	8,00
JP Morgan Asset Management (UK) Ltd.	3 035 975	5,00
Schroder Investment Management North America Inc.	2 400 000	3,95
Jarrton management (Göran Petersson)	2 381 296	3,92
Carnegie Fonder	1 789 297	2,95
Threadneedle Asset Management Ltd.	1 717 050	2,83
FIL Investment Advisors (UK) Ltd.	1 693 352	2,79
T. Rowe Price International Ltd.	1 683 132	2,77
<b>Summan av de tio största ägarna</b>	<b>31 287 743</b>	<b>51,51</b>
Summa övriga ägare	29 449 302	48,49
Summa 2015-12-31	60 737 045	100,00

## Värde drivande faktorer

Byggmax förmåga att skapa värde genom sin verksamhet påverkas på kort, respektive lång sikt av olika externa och interna faktorer. Ett urval av dessa listas nedan.

### Kortsiktiga faktorer

- *Utveckling av inköpspriser* – Inköpspriserna påverkar Byggmax marginal. Historiskt har marknaden på sikt slussat vidare justeringar i inpriser till kunden.
- *Konkurrenters prissättning* – Byggmax prissätter utifrån hur konkurrenterna prissätter med målsättningen att vara billigast. Hur konkurrenterna prissätter påverkar därför marginalen.
- *Kortsiktig utveckling av gör-det-självmarknaden* – Byggmax verkar på gör-det-självmarknaden, och hur den utvecklas påverkar således bolaget.
- *Väder* – Byggmax säljer mycket varor för utomhusbruk varför försäljningen påverkas av väderförhållandena. Säsongsvariationerna är tydliga då bolaget har betydligt högre omsättning under vår, sommar och tidig höst.
- *Tillgänglighet på attraktiva butikslägen* – Att etablera nya butiker är en viktig del av Byggmax strategi både på kort och lång sikt, och tillgängligheten på nya butikslägen är därför viktig.

### Långsiktiga faktorer

- *Förmågan att behålla den starka företagskulturen* – Byggmax kultur är en viktig förklaring till bolagets framgång, och att behålla den är en nyckelfaktor.
- *Förmågan att verkställa bolagets strategi och affärsidé* – Att behålla stringens i sortiment och prissättning samt fortsätta att trimma organisationen genom ständiga förbättringar är några av nycklarna till framgång.
- *Förmågan att förnya koncept och strategier när så behövs* – Byggmax koncept har varit snarlikt allt sedan starten 1993. Men konceptet har utvecklats över tid, nya idéer har testats och införlivats eller förkastats.
- *Långsiktig utveckling av gör-det-självmarknaden* – Byggmax verkar på gör-det-självmarknaden, och hur den utvecklas på lång sikt är viktigt.
- *Utveckling av lågprissegmentets attraktivitet inom gör-det-självmarknaden* – Byggmax strategi är att bli den största aktören inom lågprissegmentet i Norden. Hur det segmentet

utvecklas på lång sikt är därför viktigt.

- *Konkurrenters strategier och verkställande av dessa* – Byggmax verkar på en konkurrensutsatt marknad, och hur konkurrenterna agerar påverkar bolaget.

## Redovisningsprinciper

Byggmax Group AB (publ) tillämpar International Financial Reporting Standards (IFRS) så som de antagits av EU. Denna delårsrapport har upprättats i enlighet med IAS 34 *Delårsrapportering*, Årsredovisningslagen och RFR 1 *Kompletterande redovisningsregler för koncerner*.

Moderbolagets redovisning är upprättad enligt Årsredovisningslagen och RFR 2 *Redovisning för juridiska personer*. Samma redovisningsprinciper som för koncernen tillämpas utom i de fall som anges under avsnittet *Moderbolagets redovisningsprinciper* i årsredovisningen för 2014, not 2.16.

För en utförligare beskrivning av de redovisningsprinciper som tillämpas för koncernen och moderbolaget i denna delårsrapport, se årsredovisningen för räkenskapsåret 2014, not 1-4.

Samtliga siffror ovan och nedan inom parentes avser motsvarande period eller tidpunkt föregående år.

Denna rapport har ej granskats av bolagets revisorer.

Stockholm den 26 januari 2016

Magnus Agervald  
Verkställande direktör

## Kalendarium

Delårsrapport första kvartalet 2016	19 april 2016
Delårsrapport andra kvartalet 2016	15 juli 2016
Delårsrapport tredje kvartalet 2016	19 oktober 2016

### Årsstämma

Årsstämma för 2016 kommer att hållas den 10 maj 2016 i Stockholm. Observera att felaktigt datum angavs i Q3 rapporten. Årsredovisningen kommer finnas tillgänglig på [www.byggmax.com](http://www.byggmax.com) från och med vecka 16 2016.

## Koncernens rapport över totalresultat i sammandrag

Belopp i miljoner kronor (Mkr)	okt - dec		jan - dec		
	not	2015	2014	2015	2014
<b>Rörelsens intäkter</b>					
Nettoomsättning	1	839,3	695,4	4 131,1	3 547,2
Övriga rörelseintäkter		2,7	4,9	10,0	12,2
<b>Summa rörelsens intäkter</b>		<b>842,0</b>	<b>700,3</b>	<b>4 141,1</b>	<b>3 559,4</b>
<b>Rörelsens kostnader</b>					
Handelsvaror		-567,1	-469,4	-2 868,3	-2 443,6
Övriga externa kostnader och rörelsekostnader		-113,9	-89,2	-471,2	-409,6
Personalkostnader		-103,0	-85,0	-385,8	-339,7
Av- och nedskrivningar av materiella och immateriella anläggningstillgångar		-22,5	-18,9	-84,1	-69,6
<b>Summa rörelsens kostnader</b>		<b>-806,5</b>	<b>-662,4</b>	<b>-3 809,4</b>	<b>-3 262,6</b>
<b>Rörelseresultat</b>		<b>35,5</b>	<b>37,9</b>	<b>331,7</b>	<b>296,8</b>
Resultat från finansiella poster		-6,1	1,4	2,4	-13,6
Resultat före skatt		29,4	39,3	334,1	283,2
Inkomstskatt		-3,1	-8,4	-74,3	-65,2
<b>Periodens resultat</b>		<b>26,3</b>	<b>30,8</b>	<b>259,8</b>	<b>217,9</b>
<b>Övrigt totalresultat för perioden</b>					
Poster som inte ska återföras i resultaträkningen		0,0	0,0	0,0	0,0
		0,0	0,0	0,0	0,0
<b>Poster som senare kan återföras i resultaträkningen</b>					
Omräkningsdifferenser		-2,3	-4,5	-11,1	-0,6
<b>Övrigt totalresultat för perioden</b>		<b>-2,3</b>	<b>-4,5</b>	<b>-11,1</b>	<b>-0,6</b>
<b>Totalresultat för perioden</b>		<b>23,9</b>	<b>26,4</b>	<b>248,7</b>	<b>217,3</b>
Resultat per aktie före utspädning, kr		0,4	0,5	4,3	3,6
Resultat per aktie efter utspädning, kr		0,4	0,5	4,2	3,6
Genomsnittligt antal aktier i tusental		60 737	60 737	60 737	60 737
Antal utestående aktier i tusental vid periodens utgång		60 737	60 737	60 737	60 737

## Koncernens rapport över finansiell ställning i sammandrag

Belopp i miljoner kronor (Mkr)	not	31 december 2015	31 december 2014
<b>TILLGÅNGAR</b>			
Anläggningstillgångar			
Immateriella tillgångar		1 215,7	1 082,6
Materiella anläggningstillgångar		286,6	267,4
Finansiella anläggningstillgångar		25,0	25,5
Summa anläggningstillgångar		1 527,2	1 375,5
Omsättningstillgångar			
Varulager		666,1	612,7
Derivatinstrument		0,0	1,3
Kortfristiga fordringar		109,3	99,1
Likvida medel		31,7	30,9
Summa omsättningstillgångar		807,1	744,0
<b>SUMMA TILLGÅNGAR</b>		<b>2 334,4</b>	<b>2 119,5</b>
Belopp i miljoner kronor (Mkr)	not	31 december 2015	31 december 2014
<b>EGET KAPITAL OCH SKULDER</b>			
Eget kapital		1 142,0	1 047,6
<b>SKULDER</b>			
Upplåning från kreditinstitut		0,1	1,8
Uppskjutna skatteskulder		105,8	95,6
Långfristiga skulder		42,9	0,0
Långfristiga skulder		148,7	97,4
Upplåning från kreditinstitut		350,9	480,5
Leverantörsskulder		520,3	370,4
Aktuella skatteskulder		18,4	6,7
Derivatinstrument		0,1	0,0
Övriga skulder		34,4	29,1
Upplupna kostnader och förutbetalda intäkter		119,6	87,8
Kortfristiga skulder		1 043,7	974,5
<b>SUMMA EGET KAPITAL OCH SKULDER</b>		<b>2 334,4</b>	<b>2 119,5</b>
Ställda säkerheter - Aktier i dotterbolag <sup>1</sup>		0,0	1 147,4
Ställda säkerheter - Företagsinteckningar <sup>1</sup>		0,0	120,0
Ställda säkerheter - Spärrade bankmedel		7,7	8,4
Eventualförpliktelser		Inga	Inga

## Koncernens rapport över förändringar i eget kapital

Belopp i miljoner kronor (Mkr)	not	31 december 2015	31 december 2014
Ingående balans vid periodens början		1 047,6	970,0
<b>TOTALRESULTAT</b>			
Omräkningsdifferens		-11,0	-0,6
Periodens resultat		259,8	217,9
Summa totalresultat		248,8	217,3
<b>TRANSAKTIONER MED AKTIEÄGARE</b>			
Utdelning till aktieägare		-157,9	-139,7
Emission av teckningsoptioner		3,6	0,0
Summa transaktioner med aktieägare		-154,0	-139,7
Eget kapital vid periodens slut		1 142,0	1 047,6

<sup>1</sup>Under oktober månad tecknades ett nytt treårigt bankavtal med Svenska Handelsbanken AB, avtalet innebär att Byggmax inte behöver ställa ut säkerheter i dotterbolag eller företagsinteckningar.



## Koncernens rapport över kassaflöden

Belopp i miljoner kronor (Mkr)	okt - dec		jan - dec		
	not	2015	2014	2015	2014
Kassaflöde från den löpande verksamheten					
Rörelseresultat		35,5	37,9	331,7	296,8
Ej kassaflödespåverkande poster					
- Avskrivningar på materiella och immateriella anläggningstillgångar		23,8	18,9	85,4	69,6
- Övriga ej kassaflödespåverkande poster		-0,3	-0,6	-6,5	1,4
Erhållen ränta		2,2	1,6	8,7	6,9
Erlagd ränta		-4,5	-2,6	-16,7	-21,0
Betald skatt		-12,5	-1,3	-51,5	-44,6
Kassaflöde från den löpande verksamheten före förändring av rörelsekapital					
		44,2	53,9	351,1	309,0
Förändringar i rörelsekapital					
Ökning/minskning varulager och pågående arbete		16,8	21,7	-59,0	-78,3
Ökning/minskning övriga kortfristiga fordringar		-24,3	-12,2	25,9	-20,5
Ökning/minskning övriga kortfristiga skulder		-313,3	-146,1	174,0	100,9
Kassaflöde från den löpande verksamheten					
		-276,6	-82,7	491,9	311,1
Kassaflöde från investeringsverksamheten					
Investeringar i immateriella tillgångar		-9,0	-4,6	-22,8	-12,0
Investeringar i materiella anläggningstillgångar		-27,4	-44,4	-141,4	-134,5
Försäljning av materiella anläggningstillgångar		0,0	-0,5	0,0	-0,6
Placering i övriga finansiella anläggningstillgångar		0,6	0,1	0,7	0,0
Investering i dotterbolag		-72,1	0,0	-72,1	0,0
Avyttring av dotterbolag		0,0	0,0	31,8	0,0
Kassaflöde från investeringsverksamheten					
		-107,9	-49,3	-203,7	-147,1
Kassaflöde från finansieringsverksamheten					
Förändring av checkräkningskredit		148,4	123,2	-128,3	-16,7
Emission av teckningsoptioner	2	0,0	0,0	3,9	0,0
Utdelning till moderföretagets aktieägare		0,0	0,0	-157,9	-139,7
Amortering av lån		-1,3	-1,7	-4,4	-9,8
Kassaflöde från finansieringsverksamheten					
		147,1	121,5	-286,8	-166,2
Periodens kassaflöde					
		-237,5	-10,5	1,4	-2,2
Likvida medel vid periodens början <sup>1</sup>					
		261,4	33,0	22,5	24,7
Likvida medel vid periodens slut <sup>1</sup>					
		23,9	22,5	23,9	22,5

<sup>1</sup> Notera att likvida medel i kassaflödet är justerat för spärrade bankmedel 7,7 Mkr

## Resultaträkning moderbolaget

Belopp i miljoner kronor (Mkr)	not	okt - dec		jan - dec	
		2015	2014	2015	2014
Rörelsens intäkter		0,1	0,1	0,3	0,3
Summa rörelsens intäkter		0,1	0,1	0,3	0,3
Rörelsens kostnader					
Övriga externa kostnader		-11,2	-1,0	-15,8	-4,9
Personalkostnader		-0,6	0,3	-0,8	-0,4
Summa rörelsens kostnader		-11,8	-0,7	-16,6	-5,3
Rörelseresultat		-11,7	-0,6	-16,3	-5,0
Resultat från finansiella poster		150,0	181,3	146,6	175,0
Resultat före skatt		138,3	180,7	130,4	170,0
Skatt på resultat		-1,8	-2,4	0,0	0,0
Periodens resultat		136,6	178,4	130,4	170,0

Ingen rapport över övrigt totalresultat redovisas då bolaget inte har några transaktioner i det övriga totalresultatet. Periodens totalresultat överensstämmer därmed med periodens resultat.

## Balansräkning moderbolaget

Belopp i miljoner kronor (Mkr)	not	31 december 2015	31 december 2014
<b>TILLGÅNGAR</b>			
Anläggningstillgångar			
Finansiella anläggningstillgångar		861,0	712,1
Summa anläggningstillgångar		861,0	712,1
Omsättningstillgångar		154,2	183,8
Summa omsättningstillgångar		154,2	183,8
<b>SUMMA TILLGÅNGAR</b>		<b>1 015,3</b>	<b>895,9</b>
<b>EGET KAPITAL OCH SKULDER</b>			
Eget kapital		230,6	258,2
Långfristiga skulder		42,9	0,0
Kortfristiga skulder		741,7	637,7
<b>SUMMA EGET KAPITAL OCH SKULDER</b>		<b>1 015,3</b>	<b>895,9</b>
Ställda säkerheter		Inga	358,0
Ansvarsförbindelser		Inga	Inga

## Noter till delårsrapporten

### Not 1 Segment

Belopp i miljoner kronor (Mkr)	okt - dec		jan - dec	
	2015	2014	2015	2014
Nettoomsättning				
Norden	839,3	695,4	4 131,1	3 547,2

Koncernen har endast identifierat ett rörelsesegment vilket är det nordiska segmentet.

### Not 2 Upplysningar om närståendetransaktioner

Inga transaktioner har ägt rum mellan Byggmax och närstående som väsentligen påverkat företagens ställning och resultat.

Årsstämman 2013 respektive 2015 fattade beslut om att införa optionsprogram för ledande befattningshavare och andra nyckelpersoner inom Byggmax. Priset på teckningsoptionerna motsvarade marknadsvärdet och värderingen gjordes av en oberoende part. Varje teckningsoption kommer att ge rätt att teckna en aktie i bolaget till en lösenkurs enligt tabellen nedan. Deltagarna i teckningsoptionsprogrammet har ingått ett hembudsavtal. Optionsprogrammet för 2013 löper ut 2017-11-30 och inlösen är möjlig från och med 2017-05-30. Optionsprogrammet för 2015 löper ut 2018-11-30 och inlösen är möjlig från och med 2018-05-30.

	2013	2015
Totalt antal	562 000	1 116 000
Pris	2,24	3,98
Lösenkurs	42,8	66,4
Löptid	4,5	3,5
Antal deltagare	13	21

### Not 3 Resultat per kvartal

	Kv 1	Kv 2	Kv 3	Kv 4	Kv 1	Kv 2	Kv 3	Kv 4	Kv 1	Kv 2	Kv 3	Kv 4
	2013	2013	2013	2013	2014	2014	2014	2014	2015	2015	2015	2015
Nettoomsättning, Mkr	431,9	976,0	1 175,2	633,2	487,0	1 136,7	1 228,1	695,4	570,0	1 294,6	1 427,3	839,3
Bruttomarginal, procent	29,9	29,4	31,2	32,6	34,1	28,9	31,1	32,5	32,2	29,3	30,0	32,4
Rörelseresultat EBIT, Mkr	-27,4	69,9	170,0	34,2	-11,3	95,1	175,0	37,9	-16,1	130,8	181,6	35,5
Rörelsemarginal, procent	-6,4	7,2	14,5	5,4	-2,3	8,4	14,3	5,4	-2,8	10,1	12,7	4,2
Rörelsekapital, Mkr	96,5	-98,5	5,6	224,9	184,3	-129,4	72,9	217,8	136,1	-233,2	-246,4	82,8
Räntabilitet på eget kapital, procent	-2,6	5,9	14,8	2,7	-1,4	7,7	13,6	3,0	-1,6	9,7	14,6	2,3
Kassaflöde från den löpande verksamheten per aktie, kr	0,9	4,4	0,6	-2,8	0,8	6,6	-0,9	-1,4	1,5	7,9	3,2	-4,6
Eget kapital per aktie, kr	14,6	13,5	15,6	16,0	15,8	14,6	16,8	17,2	17,0	16,0	18,4	18,8
Resultat efter skatt per aktie	-0,4	0,8	2,2	0,4	-0,2	1,2	2,1	0,5	-0,3	1,6	2,5	0,4
Aktiekurs vid periodens slut	36,2	36,5	45,1	48,0	49,3	56,3	46,6	52,0	60,3	56,0	76,0	87,0
Antal butiker	95	100	105	105	107	110	112	112	113	117	118	119

### Not 4 Förvärv

Den 1 november 2015 förvärvade Byggmax koncernen Buildor AB, samt den 4 januari 2016 förvärvade Byggmax koncernen Skånska Byggvaror. I bokslutskommunikén för 2015 har Byggmax AB upprättat finansiell proformainformation för Q1-Q4 2015, där det framgår hur utfallet skulle varit om samgåendet mellan Byggmax, Buildor och Skånska Byggvaror gjorts per 1 januari 2015.

Den finansiella proformainformationen som återfinns har hämtats från den finansiella informationen i Byggmax bokslutskommunikén för året som slutade den 31 december 2015 och från Buildor, samt Skånska Byggvarors årsräkenskaper för året som slutade den 31 december 2015, och återges för att illustrera den finansiella påverkan av den föreslagna sammanslagningen av bolagen och deras verksamheter. Den finansiella informationen har ej varit föremål för granskning av bolagets revisorer.

Den finansiella proformainformationen har upprättats på basis av International Financial Reporting Standards (IFRS) såsom

kostnader för börsnoteringen om 10,1 Mkr har exkluderats. Förvärvskostnaderna i Byggmax har exkluderats med 0,3 Mkr i andra kvartalet och 9,3 Mkr i fjärde kvartalet. Börsnoteringskostnaderna i Skånska Byggvaror har exkluderats med 3,0 Mkr i tredje kvartalet och 7,1 Mkr i fjärde kvartalet.

#### Proforma resultat Byggmax Group inklusive Skånska Byggvaror och Buildor

Belopp i miljoner kronor (Mkr)					Helår
	Kv 1 2015	Kv 2 2015	Kv 3 2015	Kv 4 2015	2015
Rörelsens intäkter					
Nettoomsättning	666,0	1 584,0	1 672,7	975,4	4 898,0
Övriga rörelseintäkter	0,9	4,0	2,5	2,7	10,1
Summa rörelsens intäkter	666,9	1 588,0	1 675,2	978,0	4 908,1
Rörelsens kostnader					
Handelsvaror	-450,8	-1 105,3	-1 166,6	-659,4	-3 382,1
Övriga externa kostnader och rörelsekostnader	-136,1	-162,0	-153,0	-125,9	-577,0
Personalkostnader	-97,3	-128,0	-124,3	-124,1	-473,6
Av- och nedskrivningar av materiella och immateriella anläggningstillgångar	-22,0	-23,5	-24,8	-25,1	-95,3
Summa rörelsens kostnader	-706,1	-1 418,7	-1 468,7	-934,5	-4 528,0
Rörelseresultat exklusive förvärvskostnader	-39,1	169,3	206,5	43,5	380,1
Förvärvskostnader	0,0	-0,3	-3,0	-16,4	-19,7
Rörelseresultat inklusive förvärvskostnader	-39,1	169,0	203,5	27,1	360,4

#### Not 5 Verkligt värde upplysning avseende finansiella instrument

Verkligt värde på finansiella tillgångar och skulder uppskattas vara lika med dess bokförda värde. Samtliga externa lån löper med tre månaders ränta och det redovisade värdet bedöms i det närmaste motsvara verkligt värde.

#### Not 6 Finansiella instrument

Byggmax innehar endast derivatinstrument värderade till verkligt värde i sina finansiella rapporter. Dessa redovisas till verkligt värde via resultaträkningen. Värderingen av derivatinstrumenten baseras på andra observerbara data för tillgången eller skulden, det vill säga nivå 2. Inga omklassificeringar har gjorts mellan de olika nivåerna under perioden.

Byggmax offentliggör informationen i denna delårsrapport i enlighet med lagen (2007:528) om värdepappersmarknaden. Informationen lämnades för offentliggörande den 26 januari 2016 klockan 08.00.

## Finansiella nyckeltal

Nyckeltal	Definition
Eget kapital per aktie:	Eget kapital dividerat med antal aktier per balansdagen
Kassaflöde från den löpande verksamheten per aktie:	Kassaflödet från den löpande verksamheten dividerat med antalet utestående aktier per balansdagen
Resultat per aktie:	Resultat efter skatt dividerat med genomsnittligt antal utestående aktier vid periodens utgång
Räntabilitet på eget kapital:	Resultat efter skatt dividerat med genomsnittligt eget kapital
Rörelsekapital:	Rörelsekapital tillgångsidan (varulager, kortfristiga fordringar) minus rörelsekapital skuldsidan (leverantörsskulder, aktuella skatteskulder, övriga skulder, upplupna kostnader och förutbetalda intäkter)
Rörelsemarginal:	Rörelseresultat dividerat med nettoomsättning
Soliditet:	Eget kapital dividerat med balansomslutningen

## Branschspecifika nyckeltal

Nyckeltal	Definition
Bruttomarginal:	Nettoomsättning minus handelsvaror, dividerat med nettoomsättning
Jämförbara butiker:	En butik klassificeras som jämförbar från och med två årsskiften efter det att butiken öppnats. Butiker som flyttas till nya lokaler på befintlig ort behandlas på motsvarande sätt.

## Kontakter

För ytterligare information, vänligen kontakta någon av följande personer på telefon 08-514 930 60 eller direkt enligt nedan:

Magnus Agervald, VD  
Telefon: 076-11 90 020  
E-post: magnus.agervald@byggmax.se

Pernilla Valfridsson, CFO  
Telefon: 076-11 90 040  
E-post: pernilla.walfridsson@byggmax.se

Bakgrundsinformation om Byggmax samt pressbilder finns att tillgå på [www.byggmax.com](http://www.byggmax.com).

Byggmax Group AB (publ)  
Box 6063, 171 06 Solna  
Besöksadress: Armégatan 40  
Tel: 08-514 930 60, fax: 08-514 930 79  
E-post: [info@byggmax.se](mailto:info@byggmax.se)  
Organisationsnummer: 556656-3531  
Styrelsens säte: Solna