

## Delårsrapport för niomånadersperioden maj 2015-januari 2016: Sectra visar positiv resultattrend och rankas världsbäst i kundnöjdhet

MSEK	Kvartalet			9 månader			12 månader		
	Kv 3 2015/2016	Kv 3 2014/2015	Förändr. %	Kv 1-3 2015/2016	Kv 1-3 2014/2015	Förändr. %	Rullande	2014/2015	Förändr. %
Orderingång	369,0	549,4	-32,8	874,2	1 181,8	-26,0	1 242,8	1 550,4	-9,8
Nettoomsättning <sup>1</sup>	268,9	241,6	11,3	758,4	693,1	9,4	1 026,8	961,4	6,8
Rörelseresultat (EBIT) <sup>1</sup>	44,0	31,9	37,9	107,5	107,9	-0,4	149,9	150,3	-0,3
Rörelsemarginal, %	16,4	13,2	-	14,2	15,6	-	14,6	15,6	-
Resultat före skatt (EBT)	36,9	43,5	-15,2	106,0	124,8	-15,1	145,6	164,4	-11,4
Vinstmarginal, %	13,7	18,0	-	14,0	18,0	-	14,2	17,1	-
Resultat efter skatt	28,8	28,4	1,4	82,4	91,5	-10,0	117,0	126,1	-7,2
Resultat/aktie, SEK <sup>2</sup>	0,77	0,76	1,3	2,20	2,46	-10,6	3,13	3,38	-7,4
Kassaflöde <sup>3</sup>	65,3	-23,6	376,7	123,8	32,1	285,7	176,8	85,0	108,0
Antal medarbetare <sup>4</sup>	618	563	9,8	618	563	9,8	618	565	9,4

<sup>1</sup> Kvartal 1 under jämförelseperioden 2014/2015 inkluderar en post av engångskaraktär om 16,3 MSEK. Exklusive denna post ökade niomånadersperiodens nettoomsättning med 12,1 procent och rörelseresultat med 17,4 procent.

<sup>2</sup> Före utspädning. <sup>3</sup> Löpande verksamhet efter förändring av rörelsekapital. <sup>4</sup> Vid periodens slut.

### VD KOMMENTERAR

– För tredje året i rad toppar Sectra vårt segment i branschens viktigaste kundnöjdhetsmätning för IT-system inom sjukvården. Utvärderingen görs av analysföretaget KLAS och vårt system för hantering av medicinska bilder, Sectra PACS, rankas högst såväl i Europa, USA som globalt. Sectra ges höga betyg för hur stabilt och lättanvänt systemet är, våra medarbetare, vår proaktiva service och höga kvalitet på införande samt utbildning. KLAS-rankingen visar att kunderna har stort förtroende för Sectra och vår förmåga att hjälpa dem att leverera effektiv sjukvård av högsta kvalitet.



#### Strategiska vägval

Det blir allt vanligare att leverera IT-system som en tjänst eftersom det innebär kostnads- och driftsfördelar för både kunder och leverantörer. Ibland innebär detta att Sectra tar helhetsansvar för teknik, drift och service, ibland är det bara en betalningsform för mjukvara över längre tid. Beställningarna från Norrbottens Läns Landsting och den privata vårdleverantören Unilabs under tredje kvartalet är exempel på sådana fleråriga tjänsteavtal. Inom affärsområdet Secure Communications erbjuder vi på motsvarande sätt en komplett infrastruktur för säker kommunikation som en tjänst. Flera av de förvärv vi har genomfört de senaste åren för att stärka Sectras organiska tillväxt är bolag som levererar tjänster. Det senaste skedde vid årsskiftet och var det svenska företaget RxEye som säljer IT-tjänster för effektiv och säker distansgranskning av medicinska bilder.

Tjänsteförsäljningen drar vanligtvis resurser och kostnader under installationsfasen och ger inledningsvis en negativ effekt på vårt rörelseresultat och kassaflöde. Det vägs dock upp av att dessa affärer sedan ger en stabil fakturering över många år. Flera av de tjänstebeställningar som vi tog hem på medicinska IT-system under förra verksamhetsåret har de senaste kvartalen övergått till driftfas. Det innebär att vi nu har börjat fakturera dessa kunder, vilket har en positiv effekt på koncernens nettoomsättning, rörelseresultat och kassaflöde.

### RAPPORTPRESENTATION

per telefon med vd Torbjörn Kronander och CFO Simo Pykälistö den **8 mars 2016, kl. 10:00**. Presentationen hålls på engelska.

För att delta ring in på:

SE: +46 85 664 2690

UK: +44 20 3008 9801

US: +1 646 722 4897

eller följ online via:

[www.sectra.com/ir20160308](http://www.sectra.com/ir20160308)

Sectra AB (publ)

Teknikringen 20

SE 583 30 Linköping

Tel: +46 (0)13 23 52 00

info@sectra.se

www.sectra.se

Momsreg.nr SE556064830401

### *Framtidsutsikter*

Vi har en ordergång väl över nettoomsättningen, vilket bådar gott för framtiden då många ordrar är spridda över lång tid, och vi växer inom samtliga områden. Vår vinst räknat på rörelseresultat per aktie har vuxit mer än 60 procent den senaste femårsperioden, vilket är över målnivån.

Även om vi gör framsteg inom samtliga områden måste jag betona att det är otillfredsställande att vi ännu inte har lyckats vända resultatutvecklingen inom Secure Communications. Vårt pågående arbete med att öka den internationella försäljningen och bredda affärsområdets erbjudande till nya kundsegment belastar periodens resultat och har inte räckt för att helt ersätta den minskande omsättningen till huvudkunden i Sverige. På sikt bedöms satsningarna bidra till att återställa de marginaler och den tillväxt vi eftersträvar.

Koncernens finansiella ställning möjliggör investeringar i nya marknader, produktutveckling och framtidsorienterade projekt. Genom de nära och långa kundrelationerna, vår satsning på hög kundnöjdhet, fantastiska medarbetare, högkvalitativa och innovativa produkter samt en stark finansiell ställning har vi goda förutsättningar att fortsätta leverera lösningar som kan förbättra människors livskvalitet, minska samhällets vårdkostnader och bidra till ett säkrare samhälle. Det är så vi skapar kundnytta som sedan i sin tur kan leda till långsiktigt god avkastning för våra aktieägare.

*Torbjörn Kronander, Koncernchef och VD*

## PERIODEN I KORTHET

### **Niomånadersperioden**

- Sectrakoncernens ordergång uppgick till 874,2 MSEK (1 181,8). Ordergången ligger fortsatt över nettoomsättningen.
- Nettoomsättningen uppgick till 758,4 MSEK (693,1), vilket motsvarar en ökning med 9,4 procent. Exklusive post av engångskaraktär under jämförelseperioden avseende patentförsäljning för 16,3 MSEK, ökade nettoomsättningen med 12,1 procent.
- Rörelseresultatet uppgick till 107,5 MSEK (107,9), vilket motsvarar en rörelsemarginal på 14,2 procent (15,6). Exklusive posten av engångskaraktär under jämförelseperioden ökade rörelseresultatet med 17,4 procent.
- Kassaflödet efter förändring av rörelsekapital ökade till 123,8 MSEK (32,1). Flera av de beställningar som Sectra tog hem på medicinska IT-system förra verksamhetsåret har övergått till driftsfas. När detta sker inleds faktureringen mot slutkunderna, vilket har en positiv effekt på koncernens omsättning, resultat och kassaflöde.

### **Kvartal 3**

- Ordergång uppgick till 369,0 MSEK (549,4).
- Nettoomsättningen uppgick till 268,9 MSEK (241,6), vilket motsvarar en ökning med 11,3 procent.
- Rörelseresultatet ökade med 37,9 procent till 44,0 MSEK (31,9), vilket motsvarar en rörelsemarginal på 16,4 procent (13,2).
- Kassaflödet efter förändring av rörelsekapital uppgick till 65,3 MSEK (-23,6).

## Händelser under kvartal 3

- Sectra har högst kundnöjdhet i världen 2015/2016 enligt analysföretaget KLAS sammanställning av kundnöjdheten hos användare av system för hantering och arkivering av röntgenbilder, PACS. Sectra PACS toppar utvärderingen ”Best in KLAS” i kategorierna Globalt, USA och Europa.
- Sectra förvärvar det svenska bolaget RxEye AB som säljer molnbaserade IT-tjänster för effektiv och säker distansgranskning av medicinska bilder.
- Sectra och den privata vårdleverantören Unilabs utökar samarbetet med avtal som omfattar såväl Sverige som Norge.
- Norrbottens Läns Landsting beställer Sectras IT-tjänst för hantering av medicinska bilder och patientinformation. Genom ett sexårigt avtal tar Sectra helhetsansvar för teknik, förvaltning och service av landstingets radiologiska IT-system. Ordervärdet uppgår till cirka 60 miljoner kronor.
- Region Östergötland satsar på system för digital patologi från Sectra, vilket kan leda till kortare väntetider i cancervården.
- Sectra tecknar ett flerårigt avtal med Kentucky Breast Care, en amerikansk vårdgivare som driver flera mammografikliniker. Den nya kunden kommer att använda Sectras IT-lösning för hantering och lagring av mammografibilder (PACS) på sina kliniker.
- Den amerikanska sjukvårdskedjan Breast Center of Acadiana i Louisiana beställer Sectras IT-lösning för hantering och lagring av mammografibilder (PACS) till två kliniker.
- Jönköpings Läns Landsting beställer Sectras IT-lösning för hantering och lagring av röntgenbilder och patientinformation till sin mammografiverksamhet. Ordervärdet uppgår till 15 MSEK.

## HÄNDELSER EFTER RAPPORTPERIODENS SLUT

Inga väsentliga händelser efter niomånadersperioden finns att rapportera vid publiceringen av denna delårsrapport.

## FRAMTIDSUTSIKTER

Världen behöver effektivare hälsovård och säkrare kommunikation mellan IT-system. Inom båda dessa områden finns stort utrymme för expansion. Sectra spelar en nyckelroll i att tillgodose behoven med produkter och tjänster inom medicinsk IT och säker kommunikation.

Inom sjukvården ökar behoven av att effektivisera för att kunna ta hand om fler patienter, vilket är en följd av den demografiska utvecklingen med befolkningar som lever längre samtidigt som födelsetalen minskar. Sectra utvecklar och säljer system och tjänster för medicinsk bildiagnostik som hjälper till att utveckla vården och samtidigt göra den effektivare. Samhället behöver också bli bättre på att ta hand om den åldrande människans sjukdomar. Sectra har flera produkter och tjänster som kan bidra till effektivare vård och behandling av några av de mest kostsamma åldersrelaterade sjukdomarna.

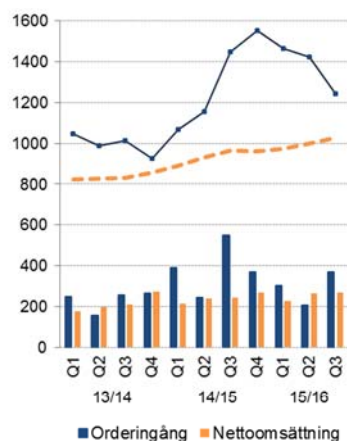
Inom säkerhetsområdet är myndigheter, försvar samt privat sektor i ökande grad utsatta för säkerhetsrisker och avlyssningsförsök. Ökad uppmärksamhet kring avlyssning och dataintrång kan bidra till att intresset ökar för den typ av säkerhetsprodukter som Sectra tillhandahåller. Sectra har förtroende att leverera produkter som skyddar säkerhetsklassificerad information på de allra högsta nivåerna och kryptoprodukterna är godkända av EU, NATO och flera nationella säkerhetsmyndigheter.

## KONCERNEN

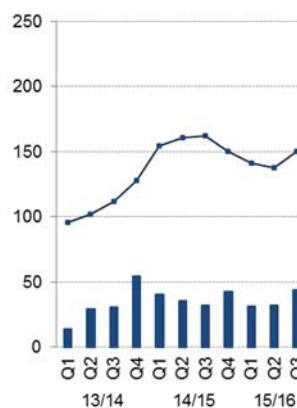
### Orderingång, omsättning och resultat

Utfall i MSEK    Stapel - per kvartal    Linje - 12 månaders löpande

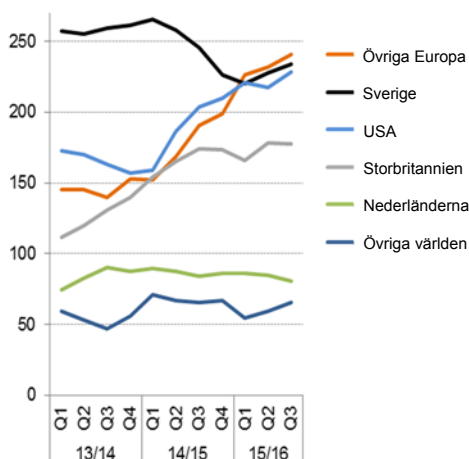
Orderingång och omsättning, koncernen



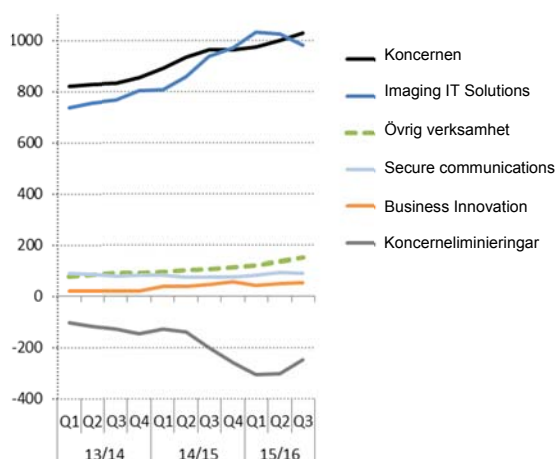
Rörelseresultat, koncernen



Omsättningsutveckling per geografisk marknad



Omsättningsutveckling per segment



#### Niomånersperioden

Koncernens orderingång ligger fortsatt på en nivå väl över nettoomsättningen. Variationerna i orderingång mellan kvartalen är dock stora och som förväntat är orderingången i Storbritannien betydligt lägre än jämförelseperioden. Många brittiska vårdgivare upphandlade nya medicinska IT-system 2014 och 2015, vilket bidrog till Sectras höga orderingång föregående verksamhetsår. Störst orderingångsökning under niomånadersperioden redovisar Sectras verksamheter i USA och i Norge (som ingår i Övriga Europa).

Nettoomsättningen ökade med 9,4 procent. Vid jämförelse exklusive en post av engångskaraktär om 16,3 MSEK avseende försäljning av patent under motsvarande period föregående år var omsättningstillväxten 12,1 procent. Geografiskt är det Sectras verksamheter i USA och Övriga Europa som redovisar störst ökning jämfört med motsvarande period föregående år. Tillväxten i Övriga Europa avser främst ökad omsättning i Danmark, Norge och Tyskland. I Sverige redovisar Sectra en viss förbättring efter nedgången föregående verksamhetsår som var en följd av minskade beställningar av kryptosystem från den svenska huvudkunden inom Secure Communications.

Koncernelimineringar kopplade till omsättning uppgick till -148,5 MSEK (-158,4). Elimineringarna avser främst koncernfinansierade kundprojekt inom Imaging IT Solutions. Elimineringarna har minskat till följd av ökade intäkter från slutkunder

efter att fler projekt övergått i driftsfas. När projekten övergår till driftsfas kommer de att bidra till en stabil utveckling under lång tid eftersom Sectra på koncernnivå redovisar externa intäkter och resultat utspridda över driftavtalens löptid som vanligtvis är 5-10 år.

Koncernens rörelseresultat uppgick till 107,5 MSEK, vilket är i nivå med motsvarande period föregående år och motsvarar en rörelsemarginal på 14,2 procent. Exklusive posten av engångskaraktär under jämförelseperioden ökade rörelseresultatet med 17,4 procent jämfört med motsvarande period föregående år. Ökningen är främst en effekt av att många kundprojekt inom affärsområdet Imaging IT Solutions har övergått från installationsfas till driftsfas. Rörelseresultatet fortsätter dock att belastas av resultatutvecklingen inom affärsområdet Secure Communication.

Koncernens finansnetto uppgick till -1,5 MSEK (16,9). Valutakursförändringar påverkade de finansiella posterna med -1,4 MSEK (13,6). Resultatet före skatt uppgick till 106,0 MSEK (124,8), vilket motsvarar en vinstmarginal på 14,0 procent (18,0).

### *Kvartal 3*

Koncernens ordergång uppgick till 369,0 MSEK. Sectras största marknader, Skandinavien och USA, redovisar högst ordergång under kvartalet. Nettoomsättningen ökade med 11,3 procent jämfört med motsvarande kvartal föregående år. Verksamheterna i USA och Övriga Europa redovisar högst omsättningstillväxt under kvartalet.

Variationen mellan kvartalen vad avser omsättningen har minskat något med den ökade andelen långa driftavtal de senaste åren, men variationen vad avser ordergången har snarare ökat. När Sectra till exempel tecknar ett mångårigt driftavtal redovisas hela orderbeloppet vid undertecknandet medan koncernens omsättning fördelas över kontraktets löptid när systemen har tagits i drift hos kunden.

Koncernens rörelseresultat ökade med 37,9 procent till 44,0 MSEK, vilket motsvarar en rörelsemarginal om 16,4 procent (13,2). Det är främst affärsområdet Imaging IT Solutions och koncernens finansieringsverksamhet inom Övrig verksamhet samt de minskade koncernelimineringarna som bidrar till resultatförbättringen.

Koncernens finansnetto uppgick till -7,1 MSEK (11,6). Valutakursförändringar påverkade koncernens finansiella poster med -6,8 MSEK (8,9). Resultat före skatt uppgick till 36,9 MSEK (43,5), vilket motsvarar en vinstmarginal på 13,7 procent (18,0).

### **Förvärv**

Under tredje kvartalet förvärvade Sectra det svenska bolaget RxEye AB som säljer molnbaserade IT-tjänster för effektiv och säker distansgranskning av medicinska bilder. Verksamheten ingår i Sectras redovisning för affärsområdet Imaging IT Solutions från och med den 30 december 2015. Se not 1 på sidan 20 för ytterligare information.

Under andra kvartalet förvärvade Sectra det finska bolaget Exp Analytics Oy. Bolaget säljer konsulttjänster inom området informationssäkerhet. Verksamheten ingår i Sectras redovisning för affärsområdet Secure Communications från och med den 30 september 2015. Se not 1 på sidan 21 för ytterligare information.

Den 30 april 2015 förvärvade Sectra det danska bolaget it-mark ApS. Bolaget levererar molnbaserade IT-tjänster för till exempel medicinsk bildhantering (PACS) till privata och offentliga vårdgivare i Danmark. Verksamheten ingår i Sectras redovisning för affärsområdet Imaging IT Solutions från och med den 30 april 2015. Se not 1 på sidan 22 för ytterligare information.

Soliditet  
**49,5%**

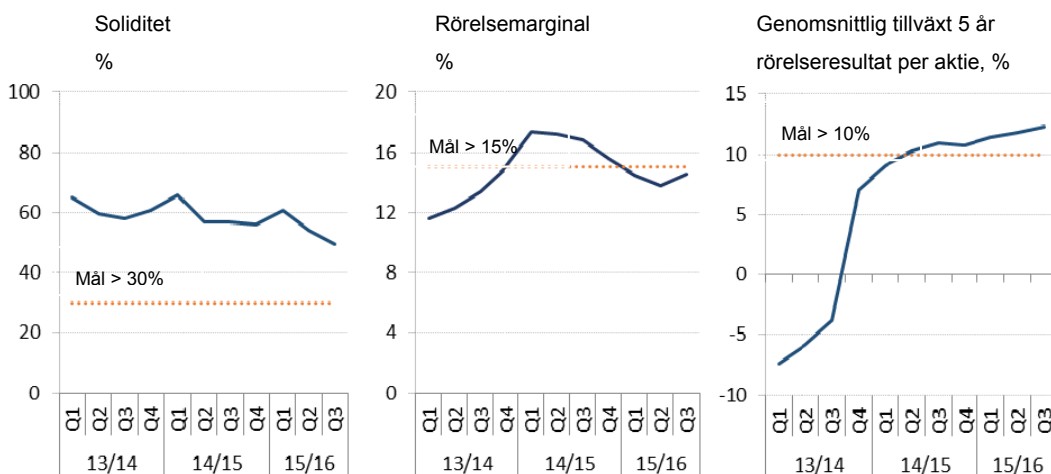
Rörelsemarginal  
rullande 12 månader  
**14,6%**

Genomsnittlig årlig tillväxt  
för rörelseresultat/aktie,  
rullande 5-årsperiod  
**12,3%**

## Sectras finansiella mål

Sectras koncernövergripande mål och strategier ska bidra till en finansiellt stark verksamhet som ger möjlighet för Sectra att skapa värde för kunder och på så sätt bidra till långsiktig värdetillväxt för aktieägare. De finansiella målen är i prioritetsordning:

1. Stabilitet: Soliditeten ska vara minst 30 procent.
2. Lönsamhet: Rörelsemarginalen (EBIT) ska vara minst 15 procent.
3. Tillväxt: Rörelseresultatet (EBIT) per aktie ska växa 10 procent per år i genomsnitt över en femårsperiod.



## Finansiell ställning

Sectra har en stark kassa och balansräkning. Efter justering för valutakursdifferenser uppgick koncernens likvida medel till 199,2 MSEK (250,6) vid rapportperiodens slut. Under perioden har 168,8 MSEK (167,7) överförts till aktieägarna genom ett inlösenprogram. Koncernens räntebärande skulder uppgick till 75,0 MSEK (55,9) och avser konvertibla lån från medarbetare och styrelseledamöter. Soliditeten var 49,5 procent (56,7).

Koncernens kassaflöde från den löpande verksamheten efter förändring av rörelsekapital uppgick till 123,8 MSEK (32,1). I jämförelseperioden ingår den tidigare beskrivna patentförsäljningen med 16,3 MSEK. Förändringen vid jämförelse exklusive engångs-posten avser främst minskade fordringar avseende koncernfinansierade kundprojekt till följd av att flera av projekten har övergått till driftsfas. Kassaflödet per aktie uppgick för perioden till 3,30 SEK (0,86).

Kassaflödet från investeringsverksamheten uppgick för perioden till -80,4 MSEK (-56,2). Investeringarna avser främst tillgångar i långa koncernfinansierade kundprojekt och utvecklingsprojekt. Konvertibelprogram har under perioden haft en positiv effekt på finansieringsverksamheten. Koncernens totala kassaflöde uppgick till -102,7 MSEK (-178,4) och i siffrorna ingår Sectras inlösenprogram för aktieägarna.

## Investeringar och avskrivningar

Investeringarna i koncernen uppgick under perioden till 80,4 MSEK (56,2), varav 20,6 MSEK (41,6) avser tredje kvartalet. Investeringarna under perioden avser främst kundprojekt i koncernens finansieringsverksamhet och balanserade utvecklingskostnader.

Avskrivningar uppgick under perioden till 36,8 MSEK (33,0), varav 13,7 MSEK (9,9) avser tredje kvartalet. Av periodens avskrivningar avser 10,5 MSEK (11,7) balanserade utvecklingsprojekt.

Investeringarna i koncernfinansierade kundprojekt uppgick under perioden till 44,5 MSEK (23,5), varav -1,4 MSEK (13,1) avser tredje kvartalet. Vid periodens

utgång uppgick koncernens nettoresultat till 134,2 MSEK (67,1).

Aktivering av utvecklingskostnader uppgick under perioden till 23,0 MSEK (23,2), varav 12,8 MSEK (12,0) avser tredje kvartalet. Vid periodens utgång uppgick balanserade utvecklingskostnader till 77,8 MSEK (59,1).

## Säsongsvariationer

Sectras säsongsvariation innebär att huvuddelen av fakturering och resultatinhämtning traditionellt sker i slutet av verksamhetsåren. Säsongsvariationen har dock minskat något under de senaste åren i och med att en större del av omsättningen avser avtal med långa löptider med betalning per månad eller per användning. Utjämnings-effekten till följd av långa driftavtal som finansieras internt i koncernen påverkar inte affärsområden, utan hanteras till avgörande del inom moderbolagets finansieringsverksamhet. Variationerna i ordervolymer sett till enskilda kvartal kan vara väsentliga när stora kunder tecknar omfattande fleråriga avtal med bolaget, exempelvis för medicinska IT-projekt eller utveckling av kryptosystem.

Stora långsiktiga driftavtal bidrar till minskad säsongsvariation.

## IMAGING IT SOLUTIONS

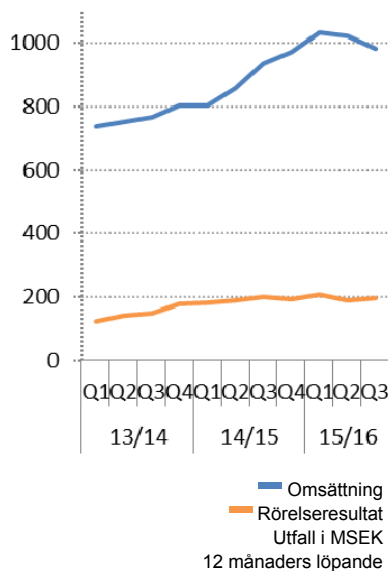
	Kv 3 nov 2015- jan 2016	Kv 3 nov 2014- jan 2015	Kv 1-3 maj 2015- jan 2016	Kv 1-3 maj 2014- jan 2015	12 mån rullande	Helår maj-apr 2014/2015
Omsättning, MSEK	226,6	267,2	687,7	676,7	981,6	970,6
Rörelseresultat, MSEK	53,0	44,8	124,0	120,4	195,6	192,0
Rörelsemarginal, %	23,4	16,8	18,0	17,8	19,9	19,8
Antal medarbetare vid periodens slut	465	420	465	420	465	426

## Omsättning och resultat

Imaging IT Solutions ökade sin omsättning med 1,6 procent under niomånadersperioden. Rörelseresultatet ökade med 3,0 procent. För perioden ökade rörelsemarginalen till 18,0 procent. Driftsättning av ytterligare kundprojekt och leveranser med stora andelar mjukvara bidrog till den positiva resultatutvecklingen under tredje kvartalet.

## Marknaden

Marknaden för medicinska IT-system och tjänster fortsätter att växa till följd av befolkningsutvecklingen och ökad användning av medicinsk bilddiagnostik. För att vårdgivarna ska kunna ge bättre, snabbare och mer patientcentrerad vård erbjuder Sectra system och tjänster för sammanhållen hantering och lagring av alla typer av medicinska bilder. En central del i affärsområdets strategi inför framtiden är medicinsk bildhantering för cancerdiagnostik, där såväl bildhantering för radiologi, mammografi, dermatologi (hud) och det nya området digital histopatologi (vävnadsprover) ingår. Sectras lösningar omfattar även bildhantering inom medicinska områden som exempelvis kardiologi (hjärta) och ortopedi. De flesta användarna finns idag inom radiologi och mammografi, områden som är stora användare av medicinska bilder. Användningen inom andra områden ökar i takt med att allt fler kunder inför system för sammanhållen bildhantering.



För tredje året i rad rankas affärsområdets system för hantering av medicinska bilder, Sectra PACS, högst i analysföretaget KLAS kundnöjdhetsmätning. Läs mer: [www.sectra.com/klas](http://www.sectra.com/klas)



Kundernas storlek varierar från små privata kliniker till några av världens största vårdgivare. Varje år granskas mer än 75 miljoner undersökningar med hjälp av Sectras system. Affärsområdets största marknader är Skandinavien, Storbritannien, USA och Nederländerna. Inom produktsegmentet IT-system för kommunikation och hantering av röntgenbilder (PACS) och patientinformation (RIS) har affärsområdet en marknadsledande position i Sverige, Norge, Nederländerna och Portugal. För tredje året i rad rankas affärsområdets system för hantering av medicinska bilder, Sectra PACS, högst i analysföretaget KLAS kundnöjdhetmätning. Eftersom vårdgivarna ofta använder KLAS utvärderingar när de upphandlar IT-system har de stor betydelse i branschen. I senaste utvärderingen som har sammanställts i rapporten "2015/2016 Best in KLAS: Software & Services Report" rankas Sectra högst i Europa, USA och globalt.

Affärsområdets verksamheter i USA och Övriga Europa, där bland annat Norge ingår, redovisade högst orderingångsökning jämfört med motsvarande period föregående år. Under tredje kvartalet har affärsområdet bland annat fått beställningar på IT-system för mammografi från sjukvårdskedjorna Kentucky Breast Care och Breast Center of Acadiana i USA samt Jönköpings Läns Landsting i Sverige. Affärsområdet har under kvartalet även tecknat nya avtal med kunder som den privata vårdleverantören Unilabs och Norrbottens Läns Landsting. Dessa två avtal är fleråriga och avser Sectras IT-tjänster för hantering av medicinska bilder och patientinformation.

Att leverera tjänster till sjukvården via Internet är en leveransmodell som ökar i betydelse. För att stärka affärsområdets möjligheter att växa organiskt har Sectra under tredje kvartalet genomfört ett förvärv av det svenska bolaget RxEye. Bolaget säljer molnbaserade IT-tjänster för effektiv och säker distansgranskning av medicinska bilder. Tjänsterna används av avdelningar för radiologi, nuklearmedicin och patologi samt företag som säljer teleradiologitjänster. RxEyes tjänster effektiviserar kommunikation och resursanvändning inom sjukvården och kompletterar affärsområdets erbjudande.

Imaging IT Solutions tillväxtstrategi omfattar även investeringar i lösningar för integrerad diagnostik där bilder från radiologi, mammografi och patologi hanteras och visas i samma system. Region Östergötland i Sverige, som sedan tidigare använder Sectras lösningar för att hantera mammografi- och radiologibilder, valde under kvartalet att även satsa på system för digital patologi från Sectra, vilket kan leda till kortare väntetider i cancervården.

### Vägen framåt

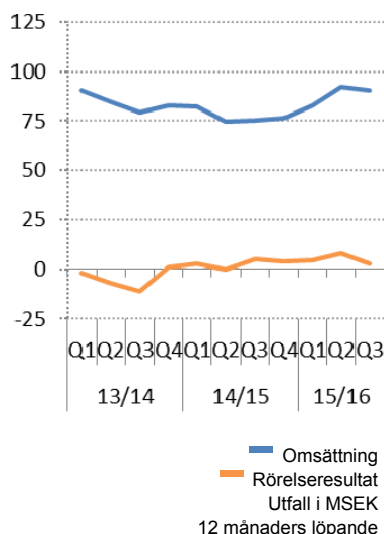
Affärsområdet fokuserar på att erbjuda kunderna stabila, effektiva och framtidssäkra lösningar för hantering samt kommunikation av alla typer av medicinska bilder. Exempel på affärsområdets fokusaktiviteter (se Sectras årsredovisning 2014/2015 för mer information):

- I första hand växa inom radiologi genom nya kunder i regioner där Sectra redan är etablerat.
- Fortsatt produktutveckling och breddning av produktportföljen. Extra fokus på medicinsk bildhantering för cancerdiagnostik, ett område som växer kraftigt. Här ingår investeringar i lösningar för integrerad diagnostik där bilder från olika områden som exempelvis radiologi, mammografi, dermatologi och patologi hanteras och visas i samma system.
- Ökad intern effektivitet. Bland annat genom att bygga upp en tjänsteorienterad organisation som kan stötta den globala försäljningen av molnlösningar.
- Ytterligare öka kundnöjdheten genom att bland annat kontinuerligt mäta och följa upp kundens åsikter om Sectras support och produkter.

Medicinska bilder för cancerdiagnostik går som en röd tråd genom Sectras erbjudande.



## SECURE COMMUNICATIONS



	Kv 3 nov 2015- jan 2016	Kv 3 nov 2014- jan 2015	Kv 1-3 maj 2015- jan 2016	Kv 1-3 maj 2014- jan 2015	12 mån rullande	Helår maj-apr 2014/2015
Omsättning, MSEK	20,6	22,5	64,0	50,2	90,5	76,7
Rörelseresultat, MSEK	-0,8	4,4	-0,9	0,3	2,6	3,8
Rörelsemarginal, %	-3,9	19,5	-1,4	0,6	2,9	5,0
Antal medarbetare vid periodens slut	64	55	64	55	64	55

### Omsättning och resultat

Secure Communications omsättning för niomånadersperioden ökade med 27,5 procent. Ökningen avser huvudsakligen ökad försäljning till internationella kunder, däribland beställningar från flera nya kunder, men även leverans av tillägsbeställningar till svenska kunder. Resultatet belastas av kostnader för att dels expandera till nya geografiska marknader, dels bredda affärsområdets verksamhet mot nya kundsegment. Dessa satsningar är en del i affärsområdets tillväxtstrategi och kan bidra till att minska beroendet av huvudkunden i Sverige, där marknadsläget för kryptosystem är svagt sedan flera år tillbaka.

### Marknaden

Marknaden drivs av att det är enklare än någonsin att avlyssna telefonsamtal och datatrafik samt ökade hot om cyberattacker och risk för sabotage. Sectra erbjuder lösningar som bygger på avancerad kryptering och tillgodoser mycket höga krav på stabilitet och tillgänglighet, även på platser där traditionell mobiltäckning är bristfällig. Kunderna är myndigheter, viktiga samhällsfunktioner och försvarsorganisationer. För att de ska få ett flexibelt och användarvänligt system har Sectra skapat ett ekosystem för säker kommunikation. Ekosystemet gör det möjligt för kunderna att ha användare i olika säkerhetsklasser i samma driftmiljö där alla kan kommunicera med alla.

För att som leverantör få förtroende att skydda en nations allra känsligaste information krävs ett stort mått av tillit. Sectra levererar produkter som är godkända för skydd av säkerhetsklassificerad information på de allra högsta nivåerna och säkerhetslösningarna används av kunder i en majoritet av länderna i Europa och inom EU- och NATO-organisationen.

Sverige och Nederländerna utgör affärsområdets största marknader. På kort och medellång sikt är affärsområdet fortfarande beroende av sin relation med de svenska myndighets- och försvarskunderna. Marknadsläget är oförändrat i Sverige. När och hur svenska kunder kommer att ta beslut om nya produktbeställningar är därför viktigt för utvecklingen av affärsområdet. Efterfrågan på kryptoprodukter från kunder i andra europeiska länder är god.

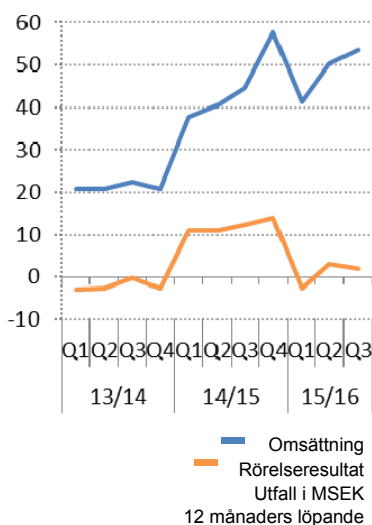
Affärsområdet har under niomånadersperioden förstärkt sin närvaro i Finland genom förvärv av bolaget EXP Analytics som levererar konsulttjänster inom IT-säkerhet, se not 1 på sidan 21.

### Vägen framåt

Affärsområdet fokuserar på att erbjuda kunderna stabila, tillgängliga och lättanvända lösningar för säker kommunikation. Exempel på affärsområdets fokusaktiviteter (se Sectras årsredovisning 2014/2015 för mer information):

- Säkerhetsgodkännande av EU och NATO för de nya kryptoprodukterna Sectra Tiger/S 7401 (SECRET) och Sectra Tiger/R (RESTRICTED) i första hand i Nederländerna därefter EU och NATO.
- Återställa vinstnivåerna i verksamheten:
  - Ökad försäljning i Nederländerna och övriga Europa. Detta möjliggörs av det nya erbjudandet i form av ett komplett ekosystem med lösningar på flera säkerhetsnivåer samt godkännanden av nya versioner av produkterna Sectra Tiger/S 7401 och Sectra Tiger/R.
  - Att uppnå hög kundnöjdhet genom att förse marknaden med produkter och tjänster som både är säkra och mycket lättanvända.
- Bredda verksamheten till nya kundsegment där Sectras specialistkunnskap inom datasäkerhet är en styrka.

## BUSINESS INNOVATION



	Kv 3 nov 2015- jan 2016	Kv 3 nov 2014- jan 2015	Kv 1-3 maj 2015- jan 2016	Kv 1-3 maj 2014- jan 2015	12 mån rullande	Helår maj-apr 2014/2015
Omsättning, MSEK	13,7	10,2	36,8	40,9	53,7	57,8
Rörelseresultat, MSEK	0,0	1,1	2,4	14,6	1,9	14,1
Rörelsemarginal, %	0,0	10,8	6,5	35,8	3,5	24,3
Antal medarbetare vid periodens slut	29	28	29	28	29	27

### Omsättning och resultat

Business Innovations omsättning för niomånadersperioden uppgick till 36,8 MSEK. Förändringen i omsättning och resultat förklaras av att under jämförelseperioden ingår försäljning och licensiering av patent som påverkade omsättningen och rörelseresultatet positivt med 16,3 MSEK. Försäljningen avsåg patent som Sectra inte har använt själv, men som är resultat av forskningsverksamheten. Sectra behöll dock en evig rätt att använda patenten i egna produkter. Patentaffärer som denna räknas som engångseffekter och kan inte förväntas återkomma. Exklusive posten av engångskaraktär ökade segmentets omsättning med 49,6 procent.

### Marknad

Business Innovation är Sectras kuvös för affärsenheter, projekt och idéer i tillväxt som ännu inte är tillräckligt stora för att bli egna affärsområden. Inom detta område utvärderar och tillvaratar Sectra möjligheter att kommersialisera ny teknik och nya segment inom koncernens huvudområden samt närliggande områden. Inom Business Innovation medverkar Sectra i forskning som kan leda till högre livskvalitet för individen, ökad kundnytta samt kostnadsbesparingar för vården och samhället.

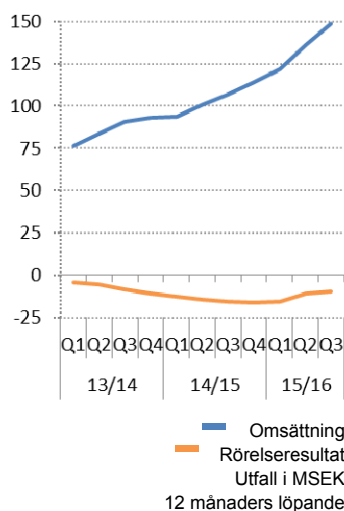
Segmentet omfattar bland annat produkter och tjänster som bidrar till effektivare och bättre vård av benskörhet, IT-system för planering och uppföljning av ortopediska operationer samt forskningsprojekt. Här förvaltas och utvecklas även Sectras patentportfölj. Från och med 2014/2015 ingår även produkter för medicinsk utbildning i Business Innovation.

Under tredje kvartalet har Sectra beslutat att fr o m 1 maj 2016 genomföra en omorganisation där affärsenheten för Osteoporos slås ihop med affärsenheten för Ortopedi. På så sätt bildas en affärsenhet för produkter och tjänster som är relaterade till skelettsjukdomar och -skador, vilket förväntas ge vissa synergieffekter.

### Vägen framåt

Exempel på fokusaktiviteter inom Business Innovation:

- *Medicinsk utbildning* – att växa på nyckelmarknader, exempelvis USA och Kina, samt expandera till nya marknader. I stort sett all försäljning utanför Sverige sker genom distributörer.
- *Ortopedi* – att växa i de länder där affärsenheten har egen säljstyrka, öka försäljningen av molnbaserade tjänster för planering av ledoperationer genom samarbete med protesleverantörer och växa inom segmentet trauma genom det nya verktyget för planering med 3D-bilder.
- *Osteoporos* – att få offentliga vårdgivare att införa Sectras metod för tidig upptäckt av tecken på benskörhet i sina vårdflöden. Besluts- och införandeprocesserna inom den offentliga vården är dock mycket långsamma och affärsenheten fokuserar, parallellt med det långsiktiga arbetet, på att öka försäljningen i segmentet privata mammografikliniker. Området kommer från och med 1/5 2016 att ingå i Ortopedin för att bilda ett bredare område inom skelettsjukdomar.
- *Forskning* – att göra ytterligare framsteg i forskningsprojektet för digital patologi samt 3D verktyg för planering av ortopediska operationer.



## ÖVRIG VERKSAMHET

	Kv 3 nov 2015- jan 2016	Kv 3 nov 2014- jan 2015	Kv 1-3 maj 2015- jan 2016	Kv 1-3 maj 2014- jan 2015	12 mån rullande	Helår maj-apr 2014/2015
Omsättning, MSEK	42,9	30,2	118,4	83,7	148,8	114,1
Rörelseresultat, MSEK	-1,8	-2,9	-1,1	-7,8	-9,5	-16,2
Rörelsemarginal, %	-4,2	-9,6	-0,9	-9,3	-6,4	-14,2
Antal medarbetare vid periodens slut	60	60	60	60	60	57

Övrig verksamhet avser Sectras verksamheter för finansiering av kundprojekt och kapitalförvaltning samt gemensamma funktioner för administration, koncernekonomi, marknads-kommunikation, IT, regulatoriska frågor och investerarellaterad verksamhet.

### Omsättning och resultat

Omsättningen från Övrig verksamhet ökade för perioden med 41,5 procent. Ökningen hänför sig till Sectras verksamheter för finansiering av stora driftavtal med sjukvårdskunder. Rörelseresultatet för perioden ökade till -1,1 MSEK (-7,8).

## MODERBOLAGET

I moderbolaget Sectra AB ingår huvudkontorets funktioner för koncernekonomi, marknadskommunikation, IT, regulatoriska frågor, investerarellaterad verksamhet och rörelsesegmentet Business Innovation. Moderbolagets resultat- och balansräkning redovisas på sidan 19.

Omsättningen i moderbolaget uppgick för perioden till 70,7 MSEK (72,5), varav 24,6 MSEK (21,9) avser tredje kvartalet. I jämförelsesiffran för perioden ingår posten av engångskaraktär som påverkade omsättningen och rörelseresultatet positivt med 16,3 MSEK. Rörelseresultatet uppgick för perioden till -0,1 MSEK (5,5), varav -3,2 MSEK (-2,1) avser tredje kvartalet. Det är området Business Innovation som bidrar till resultatförbättringen under tredje kvartalet. Resultatet efter finansnetto uppgick till 18,9 MSEK (15,7), varav 9,9 MSEK (3,8) avser tredje kvartalet. Valutakursförändringar påverkar periodens finansiella poster med 1,9 MSEK (2,9).

## AKTIEN

### Sectras inlösenprogram 2015

Under september och oktober genomförde Sectra ett inlösenprogram där 4,50 SEK per aktie, totalt 168,8 MSEK, överfördes till aktieägarna genom en aktiesplit 2:1 i kombination med ett obligatoriskt inlösenförfarande och en fondemission för att återställa aktiekapitalet. Utbetalningen skedde den 16 oktober 2015.

Inlösen av Sectras inlösenaktier 2015 (beteckning SECT IL A och SECT IL B) deklarerar som försäljning av aktier på blankett K4 vid taxering 2015. Enligt Skatteverkets allmänna råd bör 95,8 procent av anskaffningsutgiften för en ursprunglig aktie av serie A eller serie B i Sectra hänföras till kvarvarande aktie och 4,2 procent till inlösenaktien. För ytterligare information och Skatteverkets allmänna råd, se [www.sectra.com/inlosen2015](http://www.sectra.com/inlosen2015).

### Aktierelaterade incitamentsprogram

Sectras aktiekapital uppgick på bokslutsdagen till 37 503 335 SEK fördelat på 37 503 335 aktier. Av dessa aktier utgör 2 620 692 serie A och 34 882 643 serie B. Vid full konvertering/inlösen av utestående konvertibler ökar antalet B-aktier med 838 411, vilket motsvarar 2,2 procent av kapitalet och 1,4 procent av rösterna i bolaget.

Under tredje kvartalet har Sectra genom kontantavräkning löst in personaloptioner 2012/2015 i Nordamerika om totalt 5,5 MSEK. Under första kvartalet löste medarbetare in konvertibler (program 2011/2015) till ett belopp av 9,0 MSEK motsvarande 232 318 B-aktier.

Årsstämman, som hölls den 7 september 2015, beslutade om utgivande av ytterligare konvertibler till koncernens medarbetare och till externa styrelseledamöter.

Dags att deklarerar inlösenaktier.

Mer info hittar du på:

[sectra.com/inlosen2015](http://sectra.com/inlosen2015)

Konvertiblerna kunde tecknas under perioden 3–11 november 2015. Medarbetare har därefter tilldelats 188 084 konvertibler och styrelseledamöter 24 928 konvertibler, vilket motsvarar totalt 213 012 B-aktier till ett sammanlagt nominellt belopp av 28,1 MSEK. Utspädningseffekten av båda konvertibelprogrammen uppgår till 0,6 procent av aktiekapitalet och 0,3 procent av rösterna.

Konverteringskursen för konvertibler till medarbetare är 130,70 SEK och löptiden är 1 december 2015 – 30 december 2018. Konvertering kan ske 10-14 december 2018. Konverteringskursen för konvertibler till externa styrelseledamöter är 140,40 SEK och löptiden är 1 december 2015 – 30 december 2019. Konvertering kan ske 9–13 december 2019.

Till följd av Sectras inlösenprogram 2015, se ovan, har styrelsen beslutat om omräkning av konverteringskurser i utestående konvertibler och personaloptionsprogram. Omräkningen leder till att den ekonomiska kompensation som innehavarna av konvertibler erhåller i förhållande till aktieägarna är skälig. För utspädningseffekter och aktuella konverteringskurser efter omräkningen hänvisas till information på Sectras hemsida: [www.sectra.com/shareprograms](http://www.sectra.com/shareprograms)

### Bemyndigande

Årsstämman 2015 bemyndigade styrelsen att, för tiden fram till nästa årsstämma, besluta om nyemission av högst 3 700 000 B-aktier mot vederlag i form av kontant betalning, kvittning eller apportegendom och att vid kvittning och apportegendom kunna avvika från aktieägarnas företrädesrätt. Om bemyndigandet utnyttjas fullt ut kommer utspädningseffekten att uppgå till cirka 10 procent avseende aktiekapitalet och cirka 6 procent avseende rösterna.

Vidare beslutade stämman att bemyndiga styrelsen att, vid ett eller flera tillfällen, under perioden fram till nästa årsstämma, fatta beslut om förvärfv respektive överlåtelse av egna B-aktier. Bemyndigandet är begränsat till att bolagets innehav av egna aktier inte vid något tillfälle får överskrida 10 procent av samtliga aktier i bolaget.

Vid offentliggörandet av denna delårsrapport hade styrelsen inte utnyttjat dessa bemyndiganden.

### VALBEREDNING OCH ÅRSSTÄMMA 2016

Årsstämman 2015 beslutade att tillsätta en valberedning bestående av fyra ledamöter, varav en ledamot skall vara styrelsens ordförande och tre ledamöter skall representera bolagets större aktieägare baserat på antal röster. Valberedningen konstitueras utifrån känt ägande i bolaget per den 31 oktober 2015. I enlighet med årsstämmans beslut har följande valberedning tillsatts:

- Carl-Erik Ridderstråle (styrelsens ordförande)
- Torbjörn Kronander (största aktieägare och VD)
- Jan-Olof Brüer (näst största ägare och styrelseledamot)
- Nils Bolmstrand (representerande Nordea som är tredje största ägare)

Årsstämma planerad till  
6 september 2016.

Jan-Olof Brüer, som är den till röstetalet näst största ägaren i bolaget, har utsetts till ordförande i valberedningen. Torbjörn Kronander, den till röstetalet största ägaren, har valt att avstå från ordförandeskapet med hänvisning till sin roll som VD i Sectra AB.

Årsstämman är planerad till den 6 september 2016 i Linköping. Valberedningens förslag kommer att presenteras i kallelsen till årsstämman och finnas tillgängligt på bolagets hemsida tidigast sex och senast fyra veckor före stämmodagen. Valberedningen ska lämna förslag till:

- val av och arvode till styrelseordförande och övriga styrelseledamöter
- val av och arvode till revisor och revisorssuppleant
- beslut om principer för utseende av valberedning
- ordförande vid stämman

Aktieägare som önskar lämna förslag till valberedningen kan vända sig skriftligen till valberedningen via e-post [info.investor@sectra.se](mailto:info.investor@sectra.se) eller på adress Sectra AB, Att. Valberedningen, Teknikringen 20, 583 30 Linköping.

## REDOVISNING

### Redovisningsprinciper

Denna delårsrapport har upprättats enligt IAS 34, Delårsrapportering, Årsredovisningslagen samt Lagen om värdepappersmarknaden. Koncernredovisningen är upprättad i enlighet med International Financial Reporting Standards (IFRS) samt uttalanden från International Financial Reporting Interpretations Committee (IFRIC) som de har godkänts av EU-kommissionen för tillämpning inom EU.

Från och med räkenskapsåret 2015/2016 redovisas övriga rörelseintäkter skilt från nettoomsättningen. Jämförelseperioder har inte justerats då beloppen bedöms vara av mindre värde och därmed inte har någon väsentlig effekt på nettoomsättningen. I övrigt är redovisningsprinciper och beräkningsmetoder oförändrade jämfört med dem som tillämpades i årsredovisningen för verksamhetsåret 2014/2015. Nya principer och förändringar som trätt i kraft från och med verksamhetsåret 2015/2016 har inte haft någon väsentlig effekt på den finansiella redovisningen.

### Risker och osäkerhetsfaktorer

Sectra är genom sin verksamhet utsatt för affärsmässiga risker såsom beroenden av stora kunder och partners, valutakursförändringars effekt på prisbildningen inom de marknader koncernen är verksam samt egendoms- och ansvarsrisker. Därutöver är Sectra exponerat mot olika typer av finansiella risker såsom valuta-, ränte-, kredit- och likviditetsrisker. En utförlig beskrivning av risker och osäkerhetsfaktorer samt Sectras strategi och taktik för att minska riskexponeringen och begränsa negativa effekter återfinns i koncernens årsredovisning för verksamhetsåret 2014/2015, not 30 på sidan 62. Inga väsentliga händelser har inträffat som ändrat de där redovisade förhållandena.

## FÖR MER INFORMATION

Kontakta Sectras koncernchef Torbjörn Kronander, telefon 013 - 23 52 27 eller e-post [info.investor@sectra.se](mailto:info.investor@sectra.se).

### Presentation av delårsrapporten

En telefonkonferens kommer att hållas med Torbjörn Kronander, koncernchef och VD Sectra AB, samt Simo Pykälistö, CFO och vice VD Sectra AB, den 8 mars 2016 kl. 10:00. Presentationen hålls på engelska. För att delta ring in på:

SE: +46 85 664 2690

UK: +44 20 3008 9801

US: +1 646 722 4897

Följ live online: <http://media.fronto.com/cloud/sectra/160308/>

Se inspelad version efter konferensen: [www.sectra.com/irwebcast](http://www.sectra.com/irwebcast)

### Kommande rapporttillfällen

Bokslutskommuniké	31 maj, 2016, kl 08:00
Presentation av bokslutskommuniké	31 maj, 2016 kl 12:00 i Stockholm
Årsstämma	6 september, 2016 i Linköping

## FÖRSÄKRAN

Styrelsen och verkställande direktören för Sectra AB (publ) försäkrar att delårsrapporten för perioden maj 2015–januari 2016 ger en rättvisande översikt av moderbolagets och koncernens verksamhet, ställning och resultat samt beskriver väsentliga risker och osäkerhetsfaktorer som moderbolaget och övriga företag i koncernen står inför.

Linköping den 7 mars 2016

Torbjörn Kronander  
VD, Koncernchef  
och styrelseledamot

Carl-Erik Ridderstråle  
Styrelseordförande

Erika Söderberg Johnson  
Styrelseledamot

Anders Persson  
Styrelseledamot

Christer Nilsson  
Styrelseledamot

Jakob Svärdröm  
Styrelseledamot

Jan-Olof Brüer  
Styrelseledamot

Deborah Capello  
Styrelseledamot  
Arbetstagarrepr.

Fredrik Häll  
Styrelseledamot  
Arbetstagarrepr.

## REVISORERNAS GRANSKNINGSRAPPORT

### *Inledning*

Vi har utfört en översiktlig granskning av den finansiella delårsinformationen i sammandrag (delårsrapport) för Sectra AB (publ) 556064-8304, per 31 januari 2016 och den niomånadersperiod som slutade per detta datum. Det är styrelsen och verkställande direktören som har ansvaret för att upprätta och presentera denna delårsrapport i enlighet med IAS 34 och årsredovisningslagen. Vårt ansvar är att uttala en slutsats om denna delårsrapport grundad på vår översiktliga granskning.

### *Den översiktliga granskningens inriktning och omfattning*

Vi har utfört vår översiktliga granskning i enlighet med International Standard on Review Engagements ISRE 2410 Översiktlig granskning av finansiell delårsinformation utförd av företagets valda revisor. En översiktlig granskning består av att göra förfrågningar, i första hand till personer som är ansvariga för finansiella frågor och redovisningsfrågor, i utföra analytisk granskning och att vidta andra översiktliga granskningsåtgärder. En översiktlig granskning har en annan inriktning och en betydligt mindre omfattning jämfört med den inriktning och omfattning som en revision enligt International Standards on Auditing (ISA) och god revisionssed i övrigt har. De granskningsåtgärder som vidtas vid en översiktlig granskning gör det inte möjligt för oss att skaffa oss en sådan säkerhet att vi blir medvetna om alla viktiga omständigheter som skulle kunna ha blivit identifierade om en revision utförts. Den uttalade slutsatsen grundad på en översiktlig granskning har därför inte den säkerhet som en uttalad slutsats grundad på en revision har.

### *Slutsats*

Grundat på vår översiktliga granskning har det inte kommit fram några omständigheter som ger oss anledning att anse att delårsrapporten, inte i allt väsentligt, är upprättad för koncernens del i enlighet med IAS 34 och årsredovisningslagen samt för moderbolagets del i enlighet med årsredovisningslagen.

Stockholm den 7 mars 2016  
Grant Thornton Sweden AB  
Peter Bodin, Auktoriserad revisor

*Informationen i denna rapport är sådan som Sectra AB (publ) är skyldig att offentliggöra i enlighet med lagen om värdepappersmarknaden och/eller lagen om handel med finansiella instrument. Informationen lämnades till media för offentliggörande den 8 mars 2016 kl 8:00 (CET).*

## KONCERNEN I SAMMANDRAG

### Koncernens resultaträkningar

TSEK	3 mån nov 2015- jan 2016	3 mån nov 2014- jan 2015	9 mån maj 2015- jan 2016	9 mån maj 2014- jan 2015	12 mån feb 2015- jan 2016	Helår maj-apr 2014/2015
<b>Nettoomsättning</b>	<b>268 921</b>	<b>241 590</b>	<b>758 442</b>	<b>693 063</b>	<b>1 026 771</b>	<b>961 392</b>
Aktiverat arbete för egen räkning	12 804	12 045	23 029	23 227	31 982	32 180
Övriga rörelseintäkter <sup>1</sup>	437	0	1 912	0	1 912	0
Handelsvaror	-30 606	-43 805	-99 154	-118 721	-132 890	-152 457
Personalkostnader	-130 305	-123 727	-382 946	-343 020	-515 707	-475 781
Övriga externa kostnader	-63 553	-44 299	-156 953	-113 678	-215 991	-172 716
Avskrivningar och nedskrivningar	-13 721	-9 864	-36 827	-32 951	-46 200	-42 324
<b>Rörelseresultat</b>	<b>43 977</b>	<b>31 940</b>	<b>107 503</b>	<b>107 920</b>	<b>149 877</b>	<b>150 294</b>
Finansnetto	-7 059	11 601	-1 482	16 906	-4 266	14 122
<b>Resultat efter finansnetto</b>	<b>36 918</b>	<b>43 541</b>	<b>106 021</b>	<b>124 826</b>	<b>145 611</b>	<b>164 416</b>
Skatt	-8 087	-15 203	-23 636	-33 363	-28 612	-38 339
<b>Periodens resultat</b>	<b>28 831</b>	<b>28 338</b>	<b>82 385</b>	<b>91 463</b>	<b>116 999</b>	<b>126 077</b>
<b>Periodens resultat hänförligt till:</b>						
Moderbolagets ägare	28 831	28 338	82 385	91 463	116 999	126 077
Innehav utan bestämmande inflytande	0	0	0	0	0	0
<b>Vinst per aktie</b>						
Före utspädning, kr	0,77	0,76	2,20	2,46	3,13	3,38
Efter utspädning, kr	0,75	0,74	2,16	2,40	3,06	3,31
<b>Antal aktier</b>						
Före utspädning	37 503 335	37 271 017	37 503 335	37 271 017	37 503 335	37 271 017
Efter utspädning <sup>2</sup>	38 341 746	38 202 938	38 341 746	38 202 938	38 341 746	38 202 938
Genomsnitt före utspädning	37 503 335	37 271 017	37 477 522	37 251 457	37 425 896	37 256 347
Genomsnitt efter utspädning	38 249 200	38 083 649	38 218 353	38 099 443	38 214 499	38 125 317

<sup>1</sup> Fr.o.m räkenskapsåret 2015/2016 redovisas övriga rörelseintäkter skilt från nettoomsättningen. Jämförelseperioder har inte justerats då beloppen bedöms vara av mindre värde och därmed inte har någon väsentlig effekt på nettoomsättningen.

<sup>2</sup> Utspädningen baseras på konvertibelprogram utfärdade 2011/2012 (55 703), 2012/2013 (170 570), 2013/2014 (245 797), 2014/2015 (153 329) och 2015/2016 (213 012). Vid full inlösen av konvertibler ökar antalet aktier med 838 411.

### Rapport över totalresultat för koncernen

TSEK	3 mån nov 2015- jan 2016	3 mån nov 2014- jan 2015	9 mån maj 2015- jan 2016	9 mån maj 2014- jan 2015	12 mån feb 2015- jan 2016	Helår maj-apr 2014/2015
<b>Periodens resultat</b>	<b>28 831</b>	<b>28 338</b>	<b>82 385</b>	<b>91 463</b>	<b>116 999</b>	<b>126 077</b>
<b>Poster som kan komma att omklassificeras till resultatet</b>						
Periodens omräkningsdifferens vid omräkning av utländska dotterbolag	-18 381	13 752	-13 622	30 727	-3 981	40 368
<b>Summa periodens övriga totalresultat</b>	<b>-18 381</b>	<b>13 752</b>	<b>-13 622</b>	<b>30 727</b>	<b>-3 981</b>	<b>40 368</b>
<b>Summa periodens totalresultat</b>	<b>10 450</b>	<b>42 090</b>	<b>68 763</b>	<b>122 190</b>	<b>113 018</b>	<b>166 445</b>

## Koncernens balansräkningar

TSEK	31 jan 2016	31 jan 2015	30 april 2015
<b>Tillgångar</b>			
Immateriella anläggningstillgångar	183 060	123 034	149 703
Materiella anläggningstillgångar	109 709	68 898	75 945
Finansiella anläggningstillgångar	1 798	21 765	1 766
Uppskjuten skattefordran	30 128	19 112	26 635
<b>Summa anläggningstillgångar</b>	<b>324 695</b>	<b>232 809</b>	<b>254 049</b>
Övriga omsättningstillgångar	516 414	518 956	528 682
Likvida medel	199 204	250 637	307 076
<b>Summa omsättningstillgångar</b>	<b>715 618</b>	<b>769 593</b>	<b>835 758</b>
<b>Summa tillgångar</b>	<b>1 040 313</b>	<b>1 002 402</b>	<b>1 089 807</b>
<b>Eget kapital och skulder</b>			
Eget kapital (inkl periodens resultat)	515 404	568 658	611 775
Avsättningar	35 998	6 417	8 595
Uppskjuten skatteskuld	40 673	32 586	40 120
Långfristiga skulder	52 565	46 941	46 941
Kortfristiga skulder	395 673	347 800	382 376
<b>Summa eget kapital och skulder</b>	<b>1 040 313</b>	<b>1 002 402</b>	<b>1 089 807</b>

Inga förändringar har skett i ställda panter och ansvarsförbindelser sedan Årsredovisningen 2014/2015.

## Förändring av eget kapital i koncernen

TSEK	9 mån maj 2015- jan 2016	9 mån maj 2014- jan 2015	Helår maj-april 2014/2015
Eget kapital vid periodens ingång	611 775	611 702	611 702
Periodens totalresultat	68 763	122 190	166 445
Aktierelaterade ersättningar	139	1 474	335
Utdelning/inlösen av aktier	-168 765	-167 720	-167 720
Reglering av aktierelaterade ersättningar	3 492	1 012	1 012
<b>Eget kapital vid periodens slut</b>	<b>515 404</b>	<b>568 658</b>	<b>611 775</b>

## Koncernens kassaflödesanalyser

TSEK	9 mån maj 2015- jan 2016	9 mån maj 2014- jan 2015	Helår maj-april 2014/2015
Kassaflöde från den löpande verksamheten före förändringar av rörelsekapital	117 525	130 576	165 639
<b>Kassaflöde från den löpande verksamheten efter förändring av rörelsekapital</b>	<b>123 843</b>	<b>32 098</b>	<b>85 039</b>
Investeringsverksamheten	-80 425	-56 195	-63 931
Finansieringsverksamheten	-146 156	-154 288	-154 288
<b>Summa periodens kassaflöde</b>	<b>-102 738</b>	<b>-178 385</b>	<b>-133 180</b>
<b>Förändring av likvida medel</b>			
Likvida medel vid periodens början	307 076	441 945	441 945
Kursdifferens i likvida medel	-5 134	-12 923	-1 689
Likvida medel vid periodens slut	199 204	250 637	307 076
Outnyttjade krediter	15 000	15 000	15 000



## Nyckeltal

	9 mån 31 jan 2016	9 mån 31 jan 2015	12 mån 31 jan 2016	Helår 30 april 2015
Orderingång, MSEK	874,2	1 181,8	1 242,8	1 550,4
Rörelsemarginal, %	14,2	15,6	14,6	15,6
Vinstmarginal, %	14,0	18,0	14,2	17,1
Medelantal anställda	580	544	580	546
Kassaflöde per aktie, SEK	3,30	0,86	4,71	2,28
Kassaflöde per aktie vid full utspädning, SEK	3,23	0,84	4,61	2,23
Förädlingsvärde, MSEK	490,4	450,9	665,6	626,1
P/E-tal, ggr	n/a	n/a	33,8	35,3
Börskurs vid periodens slut, SEK	105,75	124,75	105,75	119,5
Avkastning på eget kapital, %	14,6	15,5	21,6	20,6
Avkastning på sysselsatt kapital, %	17,0	19,4	24,2	25,1
Avkastning på totalt kapital, %	10,0	12,5	14,4	15,8
Soliditet, %	49,5	56,7	49,5	56,1
Likviditet, ggr	1,8	2,3	1,8	2,2
Eget kapital per aktie, SEK	13,74	15,28	13,74	16,44
Eget kapital per aktie vid full utspädning, SEK	13,44	14,89	13,44	16,01

## Koncernens resultaträkningar och nyckeltal kvartalsvis

MSEK	2015/2016			2014/2015				2013/2014		
	Q3	Q2	Q1	Q4	Q3	Q2	Q1	Q4	Q3	Q2
Nettoomsättning	268,9	264,7	224,9	268,3	241,6	239,0	212,4	270,6	209,6	198,3
Aktiverat arbete för egen räkning	12,8	5,4	4,8	9,0	12,0	7,4	3,8	2,2	1,3	6,4
Övriga rörelseintäkter	0,4	0,4	1,0	0	0	0	0	0	0	0
Återföring villkorad köpeskillning	0	0	0	0	0	0	0	16,2	0	0
Rörelsens kostnader	-224,4	-225,1	-189,5	-225,5	-211,8	-200,0	-163,5	-204,5	-168,4	-162,9
Av- och nedskrivningar	-13,7	-13,3	-9,8	-9,4	-9,9	-10,9	-12,2	-30,4	-11,9	-12,4
<b>Rörelseresultat</b>	<b>44,0</b>	<b>32,1</b>	<b>31,4</b>	<b>42,4</b>	<b>31,9</b>	<b>35,5</b>	<b>40,5</b>	<b>54,1</b>	<b>30,6</b>	<b>29,4</b>
Finansnetto	-7,1	2,5	3,1	-2,8	11,6	1,8	3,5	1,9	7,7	2,7
<b>Resultat efter finansnetto</b>	<b>36,9</b>	<b>34,6</b>	<b>34,5</b>	<b>39,6</b>	<b>43,5</b>	<b>37,3</b>	<b>44,0</b>	<b>56,0</b>	<b>38,3</b>	<b>32,1</b>
Skatt på periodens resultat	-8,1	-7,8	-7,8	-5,0	-15,2	-8,3	-9,9	-17,9	-9,5	-7,0
<b>Periodens resultat</b>	<b>28,8</b>	<b>26,8</b>	<b>26,7</b>	<b>34,6</b>	<b>28,3</b>	<b>29,0</b>	<b>34,1</b>	<b>38,1</b>	<b>28,8</b>	<b>25,1</b>
Orderingång, MSEK	369,0	205,3	299,9	368,6	549,4	244,3	388,1	264,6	256,5	156,9
Rörelsemarginal, %	16,4	12,1	14,0	15,8	13,2	14,9	19,0	20,0	14,6	14,8
Kassaflöde per aktie, SEK	1,74	1,39	0,18	1,42	-0,63	0,75	0,75	0,52	1,46	1,57
Kassaflöde per aktie vid full utspädning, SEK	1,70	1,36	0,17	1,39	-0,62	0,73	0,74	0,51	1,42	1,53
Resultat per aktie, SEK	0,77	0,72	0,71	0,93	0,76	0,78	0,92	1,03	0,78	0,68
Avkastning eget kapital, %	5,1	4,8	4,2	5,7	4,8	5,1	5,3	6,0	4,7	4,2
Avkastning sysselsatt kapital, %	5,9	5,7	5,1	6,0	6,8	6,1	6,5	8,4	5,9	5,1
Soliditet, %	49,5	54,1	60,8	56,1	56,7	57,0	65,8	60,7	57,9	59,4
Eget kapital per aktie, SEK	13,74	13,61	17,68	16,44	15,28	14,27	17,86	16,49	15,29	14,40

## Fem år i sammandrag

	2014/2015	2013/2014	2012/2013	2011/2012	2010/2011
Orderingång, MSEK	1 550,4	925,7	916,0	701,1	631,0
Nettoomsättning, MSEK	961,4	853,8	817,0	823,1	783,7
Rörelseresultat, MSEK	150,3	128,1	85,9	103,5	72,5
Resultat efter finansnetto, MSEK	164,4	141,5	86,6	127,9	70,2
Periodens resultat efter skatt från kvarvarande verksamheter, MSEK	126,1	103,9	62,2	92,8	48,3
Rörelsemarginal, %	15,6	15,0	10,5	12,6	9,3
Vinstmarginal, %	17,1	16,6	10,6	15,5	9,0
Vinst/aktie före utspädning, SEK	3,38	2,80	1,68	2,52	1,31
Vinst/aktie efter utspädning, SEK	3,31	2,73	1,64	2,46	1,29
Utdelning/inlösenprogram per aktie, SEK	4,50	4,50	4,50	5,00	5,00
Börskurs vid årets slut, SEK	119,5	77,75	53,0	43,0	34,0
P/E-tal, ggr	35,3	27,8	31,5	17,1	26,0

## Inklusive avvecklad verksamhet

Periodens resultat efter skatt, MSEK	126,1	103,9	62,2	385,8	-9,6
Avkastning på eget kapital, %	20,6	16,3	8,6	58,0	-1,6
Avkastning på sysselsatt kapital, %	25,1	21,1	11,6	59,7	-1,1
Avkastning totalt kapital, %	15,8	13,7	7,9	40,8	-0,7
Eget kapital/aktie före utspädning, SEK	16,44	16,49	17,94	21,37	15,46
Eget kapital/aktie efter utspädning, SEK	16,01	16,05	17,53	20,77	15,13
Soliditet, %	56,1	60,7	61,4	69,4	61,0

## SEGMENTRAPPORTERING

### Omsättning per rörelsesegment

MSEK	3 mån nov 2015- jan 2016	3 mån nov 2014- jan 2015	9 mån maj 2015- jan 2016	9 mån maj 2014- jan 2015	12 mån rullande	Helår maj-apr 2014/2015
Imaging IT Solutions	226,6	267,2	687,7	676,7	981,6	970,6
Secure Communications	20,6	22,5	64,0	50,2	90,5	76,7
Business Innovation	13,7	10,2	36,8	40,9	53,7	57,8
Övrig verksamhet	42,9	30,2	118,4	83,7	148,8	114,1
Koncernelimineringar	-34,9	-88,5	-148,5	-158,4	-247,8	-257,8
<b>Totalt</b>	<b>268,9</b>	<b>241,6</b>	<b>758,4</b>	<b>693,1</b>	<b>1 026,8</b>	<b>961,4</b>

### Rörelseresultat per rörelsesegment

MSEK	3 mån nov 2015- jan 2016	3 mån nov 2014- jan 2015	9 mån maj 2015- jan 2016	9 mån maj 2014- jan 2015	12 mån rullande	Helår maj-apr 2014/2015
Imaging IT Solutions	53,0	44,8	124,0	120,4	195,6	192,0
Secure Communications	-0,8	4,4	-0,9	0,3	2,6	3,8
Business Innovation	0,0	1,1	2,4	14,6	1,9	14,1
Övrig verksamhet	-1,8	-2,9	-1,1	-7,8	-9,5	-16,2
Koncernelimineringar	-6,4	-15,5	-16,9	-19,6	-40,7	-43,4
<b>Totalt</b>	<b>44,0</b>	<b>31,9</b>	<b>107,5</b>	<b>107,9</b>	<b>149,9</b>	<b>150,3</b>

### Omsättning per geografisk marknad

MSEK	3 mån nov 2015- jan 2016	3 mån nov 2014- jan 2015	9 mån maj 2015- jan 2016	9 mån <sup>1</sup> maj 2014- jan 2015	12 mån rullande	Helår maj-apr 2014/2015
Sverige	66,5	60,8	182,5	175,2	233,9	226,5
USA	62,3	51,6	172,5	154,3	228,1	209,9
Storbritannien	46,2	46,7	139,4	134,7	177,8	173,1
Nederländerna	17,2	21,5	50,2	55,4	80,8	86,0
Övriga Europa	62,1	52,5	172,3	130,4	240,9	199,0
Övriga världen	14,6	8,5	41,5	43,1	65,3	66,9
<b>Totalt</b>	<b>268,9</b>	<b>241,6</b>	<b>758,4</b>	<b>693,1</b>	<b>1 026,8</b>	<b>961,4</b>

<sup>1</sup> På grund av en korrigering i fördelningen mellan redovisade marknader skiljer sig jämförelsesiffrorna för Storbritannien och Övriga Europa från de siffror som redovisades i niomånadersrapporten 2014.

## MODERBOLAGET

### Moderbolagets resultaträkningar

TSEK	3 mån nov 2015- jan 2016	3 mån nov 2014- jan 2015	9 mån maj 2015- jan 2016	9 mån maj 2014- jan 2015	12 mån feb 2015- jan 2016	Helår maj-apr 2014/2015
<b>Nettoomsättning</b>	<b>24 591</b>	<b>21 866</b>	<b>70 667</b>	<b>72 529</b>	<b>98 054</b>	<b>99 916</b>
Aktiverat arbete för egen räkning	691	1 082	2 268	3 159	2 686	3 577
Övriga rörelseintäkter <sup>1</sup>	344	0	823	0	823	0
Personalkostnader	-10 678	-10 790	-24 795	-28 235	-41 873	-45 313
Övriga externa kostnader	-17 496	-14 106	-47 713	-41 637	-67 962	-61 886
Avskrivningar	-609	-114	-1 308	-311	-1 423	-426
<b>Rörelseresultat</b>	<b>-3 157</b>	<b>-2 062</b>	<b>-58</b>	<b>5 505</b>	<b>-9 695</b>	<b>-4 132</b>
Finansnetto	13 043	5 911	18 950	10 233	95 910	87 193
<b>Resultat efter finansnetto</b>	<b>9 886</b>	<b>3 849</b>	<b>18 892</b>	<b>15 738</b>	<b>86 215</b>	<b>83 061</b>
Bokslutsdispositioner	0	0	0	0	130 107	130 107
<b>Resultat före skatt</b>	<b>9 886</b>	<b>3 849</b>	<b>18 892</b>	<b>15 738</b>	<b>216 322</b>	<b>213 168</b>
Skatt på periodens resultat	-2 224	-847	-4 250	-3 495	-29 682	-28 927
<b>Periodens resultat</b>	<b>7 662</b>	<b>3 002</b>	<b>14 642</b>	<b>12 243</b>	<b>186 640</b>	<b>184 241</b>

<sup>1</sup> Fr.o.m räkenskapsåret 2015/2016 redovisas övriga rörelseintäkter skilt från nettoomsättningen. Jämförelseperioder har inte justerats då beloppen bedöms vara av mindre värde och därmed inte har någon väsentlig effekt på nettoomsättningen.

### Rapport över moderbolagets totalresultat

TSEK	3 mån nov 2015- jan 2016	3 mån nov 2014- jan 2015	9 mån maj 2015- jan 2016	9 mån maj 2014- jan 2015	12 mån feb 2015- jan 2016	Helår maj-apr 2014/2015
<b>Periodens resultat</b>	<b>7 662</b>	<b>3 002</b>	<b>14 642</b>	<b>12 243</b>	<b>186 640</b>	<b>184 241</b>
<b>Övrigt totalresultat</b>						
Fond för verkligt värde	-9 889	8 662	-5 443	17 061	-2 985	19 519
<b>Summa periodens övrigt totalresultat</b>	<b>-9 889</b>	<b>8 662</b>	<b>-5 443</b>	<b>17 061</b>	<b>-2 985</b>	<b>19 519</b>
<b>Summa periodens totalresultat</b>	<b>-2 227</b>	<b>11 664</b>	<b>9 199</b>	<b>29 304</b>	<b>183 655</b>	<b>203 760</b>

### Moderbolagets balansräkningar

TSEK	31 jan 2016	31 jan 2015	30 april 2015
<b>Tillgångar</b>			
Immateriella anläggningstillgångar	6 575	4 367	4 785
Materiella anläggningstillgångar	7 660	1 639	6 662
Finansiella anläggningstillgångar	297 379	196 408	179 785
<b>Summa anläggningstillgångar</b>	<b>311 614</b>	<b>202 414</b>	<b>191 232</b>
Övriga omsättningstillgångar	356 202	126 897	556 977
Likvida medel	157 805	208 324	267 016
<b>Summa omsättningstillgångar</b>	<b>514 007</b>	<b>335 221</b>	<b>823 993</b>
<b>Summa tillgångar</b>	<b>825 621</b>	<b>537 635</b>	<b>1 015 225</b>
<b>Eget kapital och skulder</b>			
Eget kapital (inkl periodens resultat)	331 237	312 886	487 343
Obeskattade reserver	149 505	131 112	149 505
Långfristiga skulder	52 565	46 941	46 941
Kortfristiga skulder	292 314	46 696	331 436
<b>Summa eget kapital och skulder</b>	<b>825 621</b>	<b>537 635</b>	<b>1 015 225</b>

### Ställda säkerheter och eventalförpliktelser

TSEK	31 jan 2016	31 jan 2015	30 april 2015
Företagsinteckningar	11 000	11 000	11 000
<b>Summa ställda säkerheter</b>	<b>11 000</b>	<b>11 000</b>	<b>11 000</b>
Borgen till förmån för koncernbolag	319 547	350 231	357 729
<b>Summa eventalförpliktelser</b>	<b>319 547</b>	<b>350 231</b>	<b>357 729</b>

## NOTER

## Not 1 Förvärv

## RxEye AB

Den 30 december 2015 förvärvade koncernen 100 procent av aktierna i det svenska bolaget RxEye AB som säljer molnbaserade IT-tjänster för effektiv och säker distansvisning av medicinska bilder. Genom sina molntjänster har RxEye byggt upp ett nätverk för fjärrvisning av röntgen- och patologibilder. Företagets kunder finns i Europa och mer än 2 000 användare i Sverige, Norge och Frankrike är anslutna till nätverket. Bolaget har nu totalt 6 anställda och omsatte cirka 7 miljoner kronor under verksamhetsåret 2015. Förvärvet är en del i Sectras satsningar på att expandera verksamheten inom Imaging IT Solutions.

Totalt överförd ersättning vid förvärvstidpunkten uppgår till 17,2 MSEK, varav 2,6 MSEK avser kontant köpeskilling och 14,6 MSEK avser villkorad köpeskilling som redovisas som avsättning i koncernen. Beräkningar av det verkliga värdet på den villkorade köpeskillingen baseras på sannolikheten att de uppsatta omsättningsmålen fram till 2021 uppnås. Förvärvet finansierades i sin helhet med Sectras befintliga medel.

Goodwill som uppkommit i samband med transaktionen hänför sig till förväntade tillväxtpotentialer för RxEyes produkter på de marknader där Sectra är verksam. Analysen av fördelningen av köpeskillingen är preliminär och kan komma att ändras.

Betalning av villkorad köpeskilling baseras på omsättningsutveckling både för bolagets produkter och hela segmentet Imaging IT Solutions verksamhet på vissa marknader. Intervallet för den villkorade köpeskillingen ligger mellan 0,0 MSEK och 110 MSEK.

Verksamheten ingår i Sectrakoncernens affärsområde Imaging IT Solutions från förvärvsdagen den 30 december 2015 då Sectra fick bestämmande inflytande över förvärvad enhet. Under niomånadersperioden uppgick bolagets omsättning till 2,9 MSEK och operativt resultat till -32,7 MSEK. Sedan förvärvstidpunkten uppgick bolagets omsättning och resultat till 0,5 MSEK respektive -0,6 MSEK.

#### Förvärvade nettotillgångar och goodwill per 30 december 2015 Preliminär förvärvsanalys

MSEK	Redovisat värde i det förvärvade bolaget	Värden enligt förvärvsanalys
Kundrelationer	0,0	6,6
Kortfristiga fordringar	1,8	1,8
Likvida medel	5,6	5,6
Uppskjuten skatt	0,0	-1,2
Kortfristiga skulder	-6,3	-6,3
<b>Summa förvärvade nettotillgångar</b>	<b>1,1</b>	<b>6,5</b>
Verkligt värde av överförd ersättning		17,2
<b>Goodwill</b>		<b>10,7</b>
<hr/>		
Nettoutflöde av likvida medel pga förvärvet <sup>1</sup>		
Kontant överförd ersättning		1,5
Ännu ej erlagda likvida medel		1,1
Likvida medel i det förvärvade bolaget vid förvärvstillfället		-5,6
<b>Totalt</b>		<b>-3,0</b>

<sup>1</sup> Exklusive förvärvsrelaterade utgifter 0,1 MSEK vilka redovisas som externa kostnader i koncernens resultaträkning för verksamhetsåret 2015/2016.

**EXP Analytics Oy**

Den 30 september 2015 förvärvade koncernen 100 procent av aktierna i det finska bolaget EXP Analytics Oy som säljer konsulttjänster inom området informationssäkerhet. Förvärvet är en del i Sectras satsningar på att expandera verksamheten inom säker kommunikation på den finska marknaden. Det förvärvade bolaget har 4 anställda.

Totalt överförd ersättning vid förvärvstidpunkten uppgår till 11,9 MSEK. Av dess avser 1,7 MSEK kontant köpeskilling, 9,7 MSEK villkorad köpeskilling som redovisas som avsättning i koncernen och 0,5 MSEK villkorad köpeskilling som redovisas som kortfristig skuld i koncernen. Beräkningar av det verkliga värdet på den villkorade köpeskillingen baseras på sannolikheten att de uppsatta omsättnings- och resultatmålen fram till 2020 uppnås. Förvärvet finansierades i sin helhet med Sectras befintliga medel.

Goodwill som uppkommit i samband med transaktionen hänför sig till förväntade tillväxtpotentialer för Secure Communications på den finska och estniska marknaden samt personalens erfarenhet och kompetens. Analysen av fördelningen av köpeskillingen är preliminär och kan komma att ändras.

Betalning av villkorad köpeskilling är baserad på omsättnings- och resultatutveckling både för bolaget och hela segmentet Secure Communications. Intervallet för betalningen är mellan 0,3 MEUR och 1,8 MEUR, vilket baseras på marknadsförutsättningar för bolaget.

Verksamheten ingår i Sectrakoncernens affärsområde Secure Communications från förvärvsdagen den 30 september 2015 då Sectra fick bestämmande inflytande över förvärvad enhet. Under niomånadersperioden uppgick bolagets omsättning till 0,4 MEUR (cirka 4 MSEK) och operativt resultat till 0,01 MEUR (cirka 0,1 MSEK). Sedan förvärvstidpunkten uppgick bolagets omsättning och resultat till 0,07 MEUR (cirka 0,7 MSEK) respektive till -0,04 MEUR (cirka -0,4 MSEK).

**Förvärvade nettotillgångar och goodwill per 30 september 2015**  
**Preliminär förvärvsanalys**

MSEK	Redovisat värde i det förvärvade bolaget	Värden enligt förvärvsanalys
Kundrelationer	0,0	0,0
Materiella anläggningstillgångar	0,3	0,3
Kortfristiga fordringar	1,8	1,8
Likvida medel	0,3	0,3
Uppskjuten skatt	0,0	0,0
Kortfristiga skulder	-1,2	-1,2
<b>Summa förvärvade nettotillgångar</b>	<b>1,2</b>	<b>1,2</b>
Verkligt värde av överförd ersättning		11,9
<b>Goodwill</b>		<b>10,7</b>
Nettoutflöde av likvida medel pga förvärvet <sup>1</sup>		
Kontant överförd ersättning		0,9
Ännu ej erlagda likvida medel		0,7
Likvida medel i det förvärvade bolaget vid förvärvstillfället		-0,3
<b>Totalt</b>		<b>1,3</b>

<sup>1</sup> Exklusive förvärvsrelaterade utgifter 0,1 MSEK vilka redovisas som externa kostnader i koncernens resultaträkning för verksamhetsåret 2015/2016.

## It-mark ApS

Den 30 april 2015 förvärvade koncernen 100 procent av aktierna i det danska bolaget it-mark ApS som säljer it-tjänster till sjukvården i Danmark. Förvärvet är en del i Sectras satsningar på att expandera verksamheten inom medicinska system på den danska marknaden. Bolaget har 11 anställda och omsatte 13,4 MDKK (cirka 16,0 MSEK) med en rörelsemarginal på 10,2 procent under verksamhetsåret 2014.

Totalt överförd ersättning vid förvärvstidpunkten uppgår till 19,4 MSEK, varav 12,4 MSEK avser kontant köpeskilling och 6,2 MSEK avser villkorad köpeskilling som redovisas som avsättning i koncernen. Beräkningar av det verkliga värdet på den villkorade köpeskillingen baseras på sannolikheten att de uppsatta resultatmålen fram till 2020-04-30 uppnås. Förvärvet finansierades i sin helhet med Sectras befintliga medel.

Verksamheten ingår i Sectrakoncernens affärsområde Imaging IT Solutions från förvärvsdagen den 30 april 2015 då Sectra fick bestämmande inflytande över förvärvad enhet. I december 2015 fusionerades Sectras danska bolag it-mark ApS och Sectra A/S. Under niomånadersperioden uppgick hela det fusionerade bolagets omsättning till 16,8 MDKK (cirka 20,9 MSEK) och rörelseresultat till 2,0 MDKK (cirka 2,4 MSEK).

### Förvärvade nettotillgångar och goodwill per 30 april 2015

MSEK	Redovisat värde i det förvärvade bolaget	Värden enligt förvärvsanalys
Kundrelationer	0,0	19,3
Materiella anläggningstillgångar	1,0	1,0
Kortfristiga fordringar	3,0	3,0
Likvida medel	3,7	3,7
Uppskjuten skatt	0,0	-3,5
Kortfristiga skulder	-4,1	-4,1
<b>Summa förvärvade nettotillgångar</b>	<b>3,6</b>	<b>19,4</b>
Verkligt värde av överförd ersättning		19,4
<b>Goodwill</b>		<b>0,0</b>
<hr/>		
Nettoutflöde av likvida medel pga förvärvet <sup>1</sup>		
Kontant överförd ersättning		12,4
Likvida medel i det förvärvade bolaget vid förvärvstillfället		-3,7
<b>Totalt</b>		<b>8,7</b>

1) Exklusive förvärvsrelaterade utgifter 0,5 MSEK vilka redovisas som externa kostnader i koncernens resultaträkning för verksamhetsåret 2014/2015.

**Definition nyckeltal**

Avkastning på eget kapital	Resultat efter skatt i procent av genomsnittligt justerat eget kapital.
Avkastning på sysselsatt kapital	Resultat före skatt plus finansiella kostnader i procent av genomsnittligt sysselsatt kapital.
Avkastning på totalt kapital	Resultat efter finansnetto plus finansiella kostnader i procent av genomsnittlig balansomslutning.
Eget kapital per aktie	Justerat eget kapital dividerat med antal aktier vid periodens slut.
Förädlingsvärde	Rörelseresultat plus arbetskraftskostnader.
Justerat eget kapital	Redovisat eget kapital ökat med 78 procent av obeskattade reserver.
Kassaflöde per aktie	Kassaflöde från den löpande verksamheten efter förändring av rörelsekapital dividerat med antalet aktier vid periodens slut.
Likviditet	Omsättningstillgångar dividerat med kortfristiga skulder.
P/E-tal	Aktiekurs vid periodens slut i relation till senaste 12-månadersperiodens vinst per aktie.
Rörelsemarginal	Rörelseresultat efter avskrivningar i procent av nettoomsättning.
Soliditet	Justerat eget kapital i procent av balansomslutning.
Sysselsatt kapital	Balansomslutning minskad med icke räntebärande skulder.
Vinst per aktie	Resultat efter skatt dividerat med genomsnittligt antalet aktier.
Vinstmarginal	Resultat efter finansnetto i procent av nettoomsättning.

**Ordlista****Integrerad diagnostik**

Diagnostiskt samarbete mellan olika medicinska specialiteter, exempelvis patologer och radiologer vid diagnos, behandling och uppföljning av cancerpatienter.

**Krypto**

Utrustning som genom matematiska manipulationer (algoritm och nyckel) förvränger (krypterar) information så att den endast kan tolkas eller avläsas av den avsedda mottagaren. För att läsa krypterad information måste mottagaren ha tillgång till rätt nyckel och rätt algoritm.

**Mammografi**

Mammografi är en hälsoundersökning av bröstet vars syfte är att tidigt upptäcka förändringar i bröstet som skulle kunna vara cancer.

**Molnet/Cloud**

Av engelskans cloud computing. Innebär att datorkraften ligger utspridd på Internet eller företagsspecifika Intranät och inte i enskilda datorer.

**Ortopedi**

En kirurgisk specialitet för sjukdomstillstånd i skelettet och rörelseapparaten.

**Osteoporos**

I vardagligt tal kallat benskörhet, en skelettsjukdom som leder till ett skörare skelett och risk för frakturer.

**PACS (Picture Archiving and Communication System)**

IT-system för hantering av medicinska bilder, främst inom radiologi.

**Patologi/histopatologi/mikroskopi**

Ett medicinskt specialistområde som använder vävnader och kroppsvätskor i diagnostiskt syfte.

**Radiologi**

Ett ämnesområde inom medicinsk vetenskap och en specialitet inom vården som använder metoder som avbildar kroppen, exempelvis röntgen, magnetresonanstomografi eller ultraljud.

**RIS (Radiology Information System)**

IT-system för hantering av exempelvis tidsbokning och patientinformation på radiologikliniker.

**Visualiseringsbord**

Stor interaktiv pekskärm med bildvisningsprogram som gör det möjligt att interagera med tredimensionella bilder av en människokropp eller djurkropp.

## OM SECTRA

### Sectras vision

Till nytta för individen och samhället.

### Sectras affärsidéer

Att bidra till ökad effektivitet inom sjukvården med bibehållen eller förbättrad kvalitet.

Att leverera godkända och effektiva säkerhetslösningar till myndigheter, försvar och andra samhällsfunktioner.

### Är du aktieägare i Sectra?

Dina synpunkter är viktiga för Sectra! Stort tack om du tar dig tid att svara på 8 frågor i Sectras aktieägarenkät på [www.sectra.com/ägare2015](http://www.sectra.com/ägare2015).

Sedan starten 1978 har Sectra vuxit från en liten grupp forskare och doktorander till en internationell koncern med mer än 500 medarbetare och dotterbolag i 14 länder. Nyckeln till framgångarna är ett långsiktigt och nära samarbete med kunder. Detta kombineras med innovationer och spjutspetskompetens inom teknik, samt en drivkraft hos varje medarbetare att använda sin kunskap till att lösa kundernas problem. Det Sectras kunder värderar mest är bolagets medarbetare och de stabila IT-systemen. Koncernens verksamhet omfattar nedanstående nischområden.

**Imaging IT Solutions** hjälper vårdgivare att med effektiv bildhantering ta hand om fler patienter, med bibehållen eller höjd vårdkvalitet. Ökad användning av medicinska bilder och åldrande befolkningar som lever längre innebär enorma utmaningar för sjukvården. Sectras IT-lösningar och tjänster möjliggör effektiviseringar i hela vårdkedjan och bidrar till att utveckla sjukvården. Sectra har mer än 1700 installationer av medicinska IT-system och bland kunderna finns några av världens största vårdgivare.

**Secure Communications** hjälper myndigheter, företag och försvarsorganisationer i Europa att kommunicera säkert. Det är relativt enkelt att avlyssna telefonsamtal och meddelanden, vilket för många innebär hot mot säkerheten. Sectras lösningar och tjänster skyddar den mest känsliga och konfidentiella informationen som kunderna hanterar. Produkterna är godkända av både EU och NATO samt flera nationella säkerhetsmyndigheter.

**Business Innovation** där Sectra samlar mindre verksamheter och framtidsprojekt som på sikt kan ge stor tillväxt inom Sectras huvudområden eller närliggande nischer. I området ingår bland annat metoder och produkter som bidrar till effektivare och bättre vård av benskörhet och följderna av artros, som är några av samhällets mest kostnadskrävande sjukdomar, samt medicinsk utbildning.

### Koncerngemensamma strategier

- Internationell expansion inom områden och regioner där Sectra har en etablerad position. I första hand organisk tillväxt, kompletterad med förvärv som också stärker den organiska tillväxten.
- Partnersamarbeten för att nå en bredare geografisk marknad och för att erbjuda större produkt- och tjänsteutbud till kunderna.
- Nära relationer med krävande kunder för att säkerställa att Sectras lösningar uppfyller marknadens krav på kvalitet, funktion och användarvänlighet. Nöjda kunder är en förutsättning för att fortsätta utvecklas framgångsrikt.
- Stark, innovativ företagskultur för att attrahera och behålla kompetenta medarbetare som har förmåga att lösa kundernas problem samt uppfylla och många gånger överträffa deras förväntningar.
- Nära samarbete med universitet och forskning för att kunna fånga upp idéer och nya produktområden som kan komma till användning hos Sectras kunder.

### Tio goda skäl att investera i Sectra

Världen behöver effektivare hälsovård och säkrare kommunikation. Sectra spelar en nyckelroll i att tillgodose dessa behov med produkter och tjänster inom medicinsk IT och säker kommunikation.

- Tillväxtpotential i branschsektorerna sjukvård samt säker kommunikation och infrastruktur.
- Etablerat varumärke i nischområden där förtroende är en mycket viktig framgångsfaktor.
- Stabilt, lönsamt bolag där mer än hälften av omsättningen utgör återkommande intäkter från långa kundkontrakt.
- Multinationell räckvidd och tusentals kunder över hela världen.
- Hög kundnöjdhet och en strävan efter att kunderna ska bli ännu nöjdare.
- Produkter och tjänster som bidrar till bättre livskvalitet och ett säkrare samhälle.
- Egenfinansierad portfölj av spännande innovationsprojekt med redovisade och kontrollerade kostnader, varav vissa troligen inte kommer att lyckas men där en enstaka succé räcker för att skapa stora mervärden.
- Bolagsledningen äger aktier.
- Huvudägare med starkt engagemang i bolagets långsiktiga utveckling.
- Stark företagskultur baserad på medarbetarnas kompetens, attityd och drivkraft att lösa kundernas problem.

Sectra AB (publ)

Teknikringen 20

SE 583 30 Linköping

Tel: +46 (0)13 23 52 00

info@sectra.se

www.sectra.se

Momsreg.nr SE556064830401