

Kopy Goldfields AB (publ)
Pressmeddelande 6/2016
Stockholm, 11 april 2016

Krasny-licensen: Operativ uppdatering mars 2016

Kopy Goldfields AB (publ) ("Kopy Goldfields" eller "Bolaget") lämnar härmed en uppdatering kring Krasny-licensen.

- **Den ryska GKZ reservrapporten godkändes formellt av de ryska myndigheterna den 30 mars 2016. Rapporten klassificerar Krasny mineraliseringen som en fyndighet med totalt 9 767 kg (314 koz) guldreserver i C2-kategorin.**
- **Ett utökat borrhållprogram inleddes den 14 december 2015 och avslutades den 25 februari 2016. Totalt borrades 16 borrhål, vilka summerar till 3 504 meters kärnbörning. Samtliga 36 653 analysresultat har nu erhållits.**
- **I januari 2016 påbörjades nya processtester på ett nytt urval avseende den oxiderade malmen. Testerna slutfördes under mars 2016 och visar på ett bättre guldutbyte än de första testerna.**
- **Arbetet med att upprätta en JORC rapport påbörjades i november 2015 och slutförs för närvarande. Den slutliga rapporten väntas under april 2016.**

Denna operationella uppdatering vidareutvecklar den information som delgavs i pressmeddelande 21/2015 från den 2 december 2015, pressmeddelande 22/2015 från den 9 december 2015, samt pressmeddelande 3/2016 från den 2 mars 2016.

Prospekteringsresultat

Samtliga borrhållaktiviteter inom ramen för det utökade borrhållprogrammet ("Utökade Borrhållprogrammet") som inleddes i december 2015, slutfördes under februari 2016 och summerar till 16 borrhål eller 3 504 meters kärnbörning (se Bild 3 i Bilaga 1 för placering av borrhållen). Under mars månad 2016 har samtliga analyser slutförts och resultaten erhållits. Baserat på dessa resultat går det nu att avgränsa den övre mineraliseringens utbredning i strykningsriktningen. Även om guldmineraliseringen fortsätter västerut och österut förbi borrhållprofil #35 respektive #59, faller guldhalt under cut-off gränsen. Utbredningen av den undre mineraliseringen i strykningsriktningen var dock inte föremål för detta borrhållprogram och har därför lämnats för framtida prospektering under 2016.

Den viktigaste behållningen av det Utökade Borrhållprogrammet är den nya bekräftelsen på att det finns en signifikant guldmineralisering i den undre strukturen. Den undre strukturen genomskars av de nya borrhållen #141755 och #141745 (se bild 4 i Bilaga 1 för respektive tvärsnitt), där borrhål #141755 i borrhållprofil #46, resulterade i en 111 meters guldmineralisering med en genomsnittlig guldhalt om 2,54 g/t, medan borrhål #141745 i borrhållprofil #48 resulterade i en 58 meters guldmineralisering med en genomsnittlig guldhalt om 1,81 g/t. Dessa resultat bekräftar den geologiska modell för den undre strukturen som initialt gjordes och som låg till grund för mineraltillgångsuppskattningen av den undre strukturen år 2013 och dessa resultaten är också långt över den övre guldmineraliseringens genomsnittliga guldhalt och tjocklek.

Den undre strukturen prospekterades av Kopy Goldfields under åren 2011-2012, innan GV Gold anslöt till projektet, och dessa resultat inkluderades i den JORC rapport som publicerades för Krasny-projektet i början av 2013. Sedan dess har guldpriset fallit från 1 670 USD/oz, som användes i JORC-rapportens uträkningar, till det rådande 1 230 USD/oz. Av den anledningen antogs den undre mineraliseringen inte vara ekonomiskt brytbar och var därför inte målet för Steg 1 och 2 av det prospekteringsprogram som genomfördes under 2014-2015, utan detta program inriktades helt på den övre mineraliseringen. Efter avslutandet av prospekteringssteg 2 i september 2015 och efter det

att de starka resultaten från de metallurgiska processtesterna av urberget hade erhållits (den övre mineraliseringen består delvis av oxiderad malm och delvis av urberg medan den undre mineraliseringen uteslutande består av urberg), framarbetades produktionsscenarion och gruvoptimering för både den undre och den övre strukturen. Resultaten från detta arbete bekräftar nu att den undre mineraliseringen är potentiellt brytbar under rådande marknadsförutsättningar. Det betyder att potentialen i Krasny-projektet radikalt kan förbättras genom att signifikant öka mängden guldreserver och inkludera den undre mineraliseringen för produktion.

Ett nytt borrhprogram för 2016 avseende den undre strukturen diskuteras nu och utveckling av den övre strukturen mot produktion kommer att ske parallellt med prospektering av den undre strukturen.

Resultat från processtester

Under december 2015 – mars 2016 har nya metallurgiska processtester genomförts för att mäta guldutbytet avseende den oxiderade malmen i den övre mineraliseringen. Testerna har gjorts på ett nytt urval om 640 kg och genomfördes av ingenjörfirman Irgiredmet i Irkutsk som gjort samtliga tidigare processtester för Krasny. Guldutbytet genom gravimetri-flotation-lakning uppgick till 78-79% (baserat på två experiment) och detta resultat är därmed bättre än det tidigare resultatet om 75% som publicerades i december 2015. Nästa steg är att utveckla ett detaljerat processflöde, vilket kommer att göras i 2016 års lönsamhetsstudier.

Processen för mineraltillgångsrapportering

Malmreservsrapporten ("GKZ-rapporten") som har upprättats i enlighet med det ryska GKZ-regelverket, granskades under första kvartalet 2016 av branschexperter tillsatta av GKZ-myndigheten i Irkutsk. Den 30 mars 2016 godkändes rapporten formellt av den federala jordbruksmyndigheten i Krasnoyarsk, vilken lyder under det ryska ministeriet för naturresurser. Rapporten klassificerar Krasny-mineraliseringen som en fyndighet med malmreserver i C2-kategorin om 6 317 kton med en genomsnittlig guldhalt av 1,55 g/t, vilket innebär 9 767 kg (314 koz) guld. I rapporten rekommenderas probvrytning av fyndigheten.

Resultatet från malmreservsrapporten överstiger den erforderliga gränsen för Kopy Goldfields att erhålla en villkorad tilläggsköpeskilling i enlighet med joint venture avtalet mellan Kopy Goldfields och GV Gold. Resterande och nödvändig dokumentation förbereds nu.

Parallellt med GKZ-rapporten så framställs även en rapport i enlighet med JORC-koden ("JORC-rapporten"). Arbetet med denna rapport påbörjades under november 2015 och slutförs för närvarande internt. Den slutliga rapporten väntas vara klar under april 2016.

Nästa steg

Efter avslutandet av de senaste prospekteringsaktiviteterna och reservrapporteringen rör sig nu Krasny-projektet mot för-lönsamhets-/lönsamhetsstudier (Eng. "Pre-/Feasibility Studies"). För närvarande diskuteras en detaljerad plan för 2016 tillsammans med en generell utvecklingsplan för Krasny fram tills produktionsstart. För 2016 kommer det preliminärt att innebära fortsatt prospektering av den övre och undre strukturen, utvecklandet av ett detaljerat processflöde och förberedelser för rapportering av lönsamhetsstudier.

Följande aktiviteter planeras under de kommande månaderna:

- Slutförandet av JORC-rapporteringen under april 2016
- Påbörjandet av 2016 års utvecklingsprogram för Krasny under april-maj 2016.

För mer information, vänligen kontakta:

Mikhail Damrin, VD, +7 916 808 12 17, mikhail.damrin@kopygoldfields.com

Tim Carlsson, CFO, + 46 702 31 87 01, tim.carlsson@kopygoldfields.com

Om Kopy Goldfields AB

Kopy Goldfields AB (publ), listat på NASDAQ First North i Stockholm, är ett guldprospekteringsbolag i ett av världens främsta guldmineralområden, Lena Goldfields, Bodaibo, Ryssland. Bolaget innehar rättigheterna till elva berggrundslicenser och en alluvial licens för både prospektering och produktion som täcker 1 963 kvadratkilometer, av vilka Krasny-licenserna (berggrund och alluvial) ägs till 49 % och beräknas vara i produktion år 2018. Målsättningen med Kopy Goldfields verksamhet är att inom närtid starta guldproduktion i samarbete med en produktionspartner under ett joint venture.

Kopy Goldfields tillämpar International Financial Reporting Standards (IFRS), som godkänts av EU. Aqurat Fondkommission verkar som Certified Adviser, tel: 08-684 05 800.

Aktien

Ticker: KOPY

<http://www.nasdaqomxnordic.com/shares/microsite?Instrument=SSE77457>

Utestående aktier: 59 899 541

Bilaga 1

Bild 1. Karta över Kopy Goldfields guldlicenser och placering av verksamma gruvor nära Krasny-fyndigheten

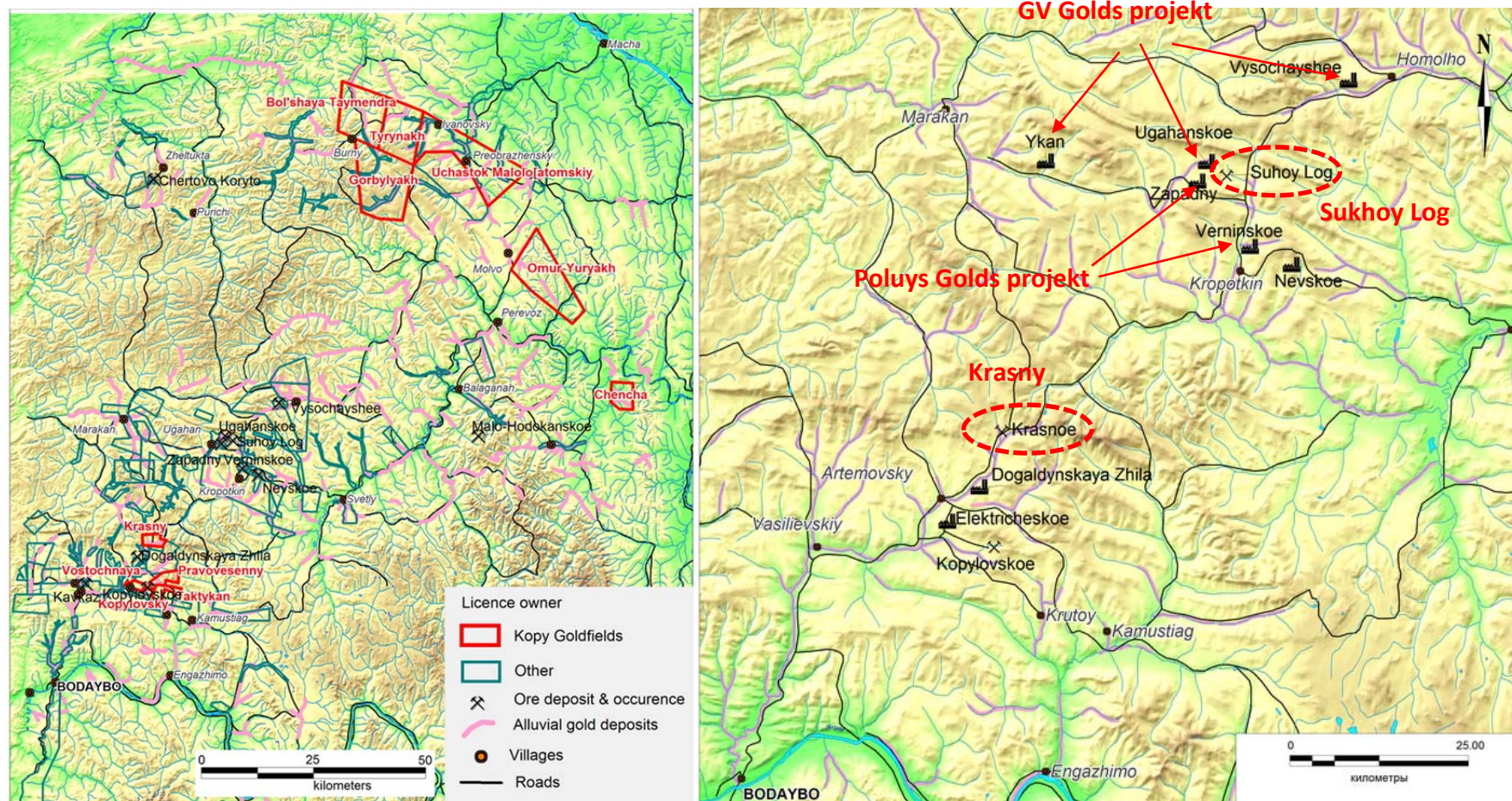


Bild 2. Karta över Krasny-licensen

Gränserna för alluviala licenser ägda av tredje part är markerade i gult.

Gränserna för de alluviala licenser som förvärvades av OOO Krasny sommaren 2015 är markerade i rött.

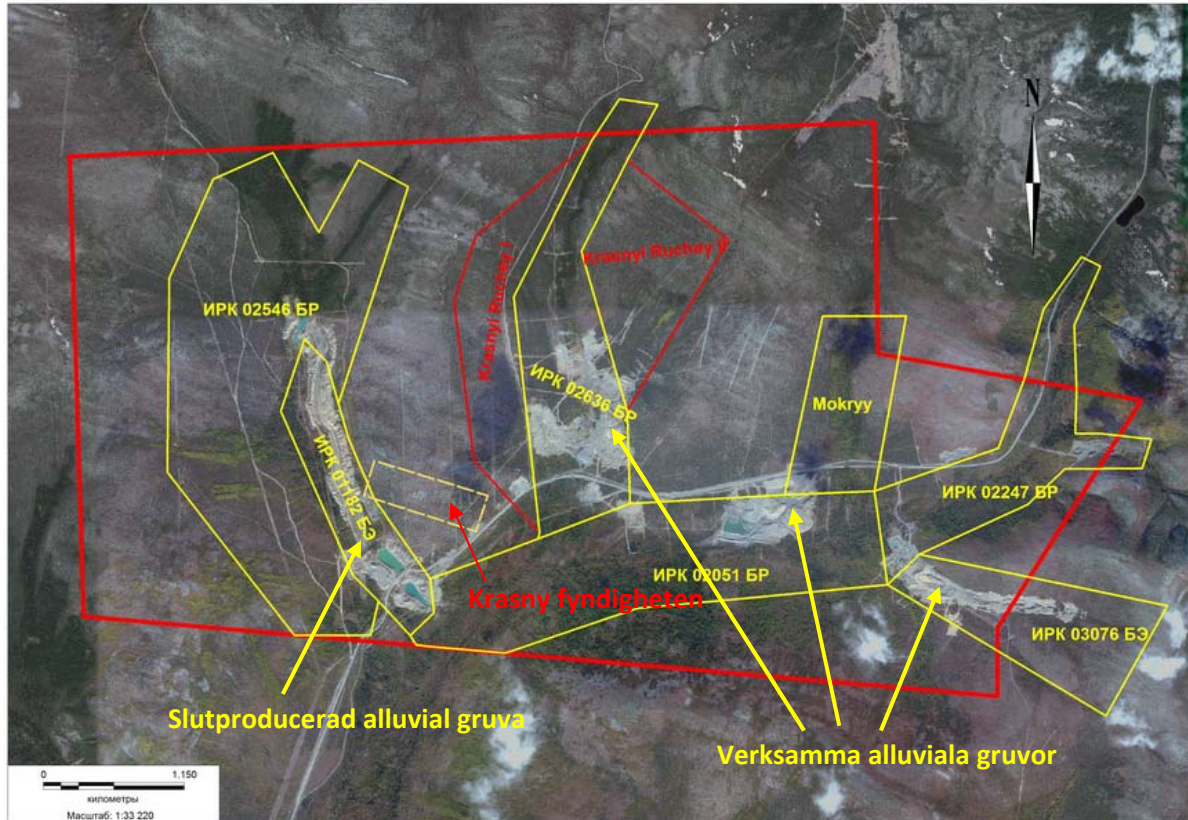


Bild 3. Placering av borrhål på Krasny-fyndigheten efter avslutandet av det utökade borrhprogrammet.

Projekterade malmkroppar vid ytan är markerade i rosa färg; placeringen för borrhålen (endast detta borrhprogram) markeras enligt teckenförklaringen.

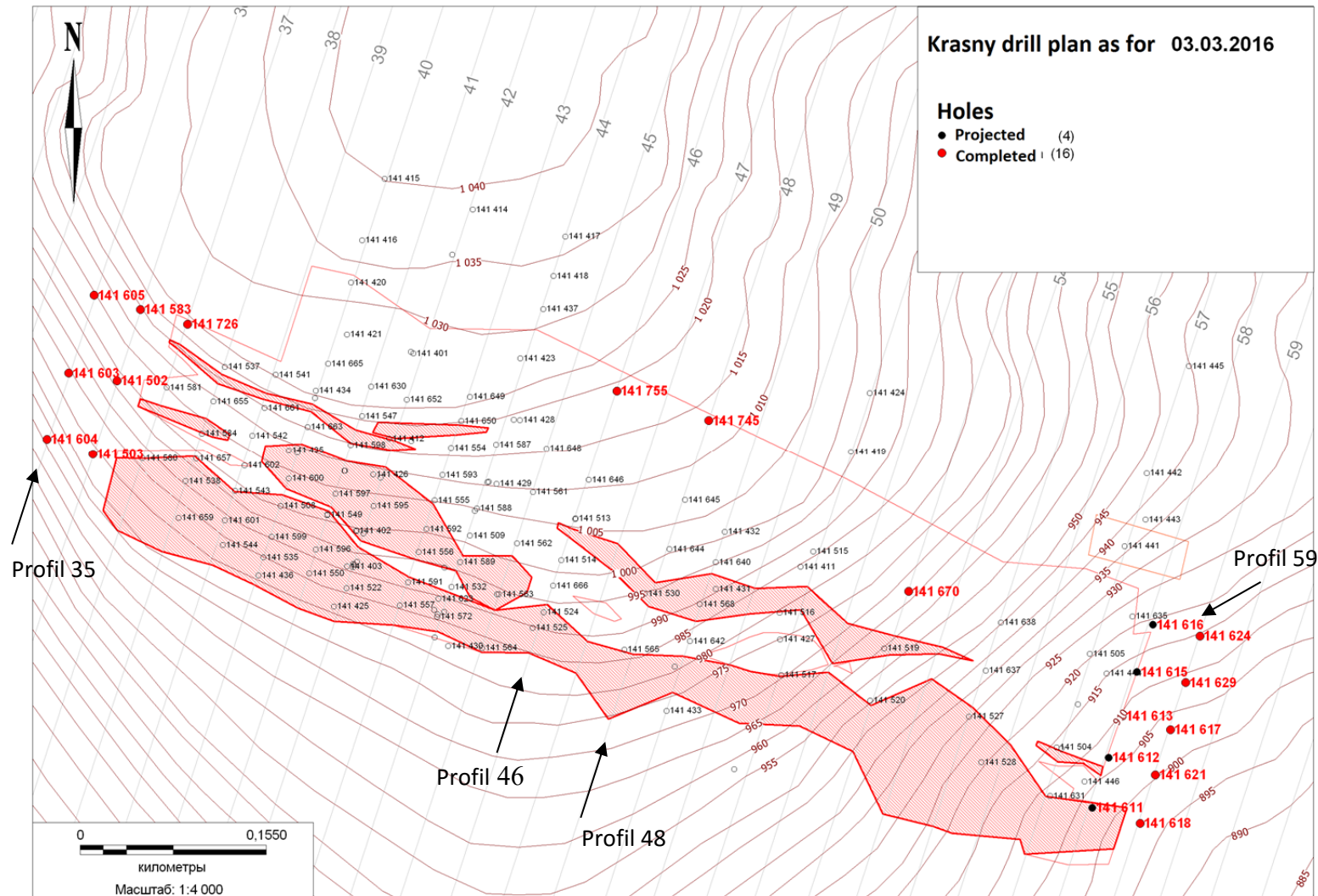
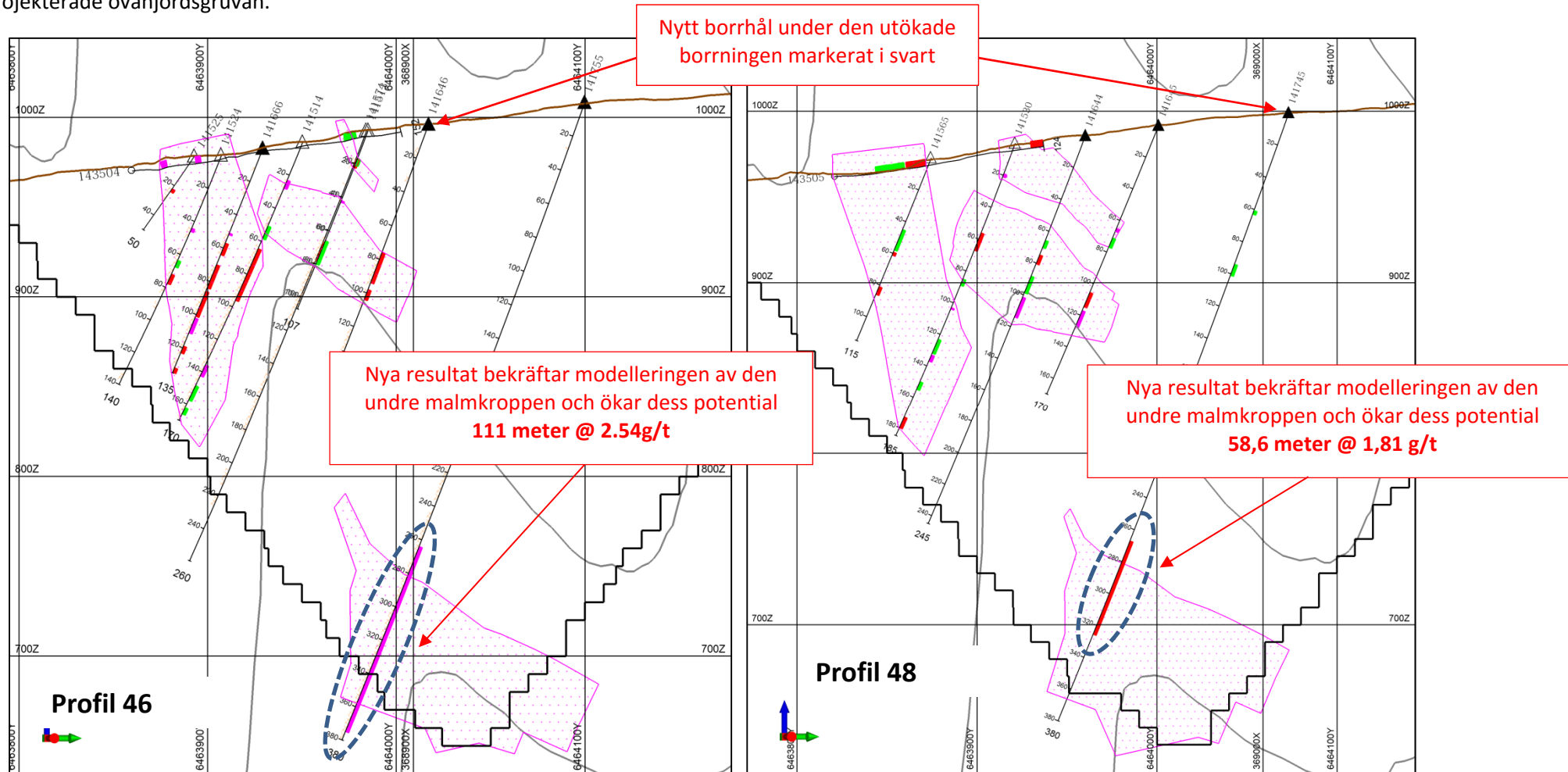


Bild 4

Geologiskt tvärsnitt av borrprofil #46 och #48 i den centrala delen av Krasny-fyndigheten med placering av tidigare och nya borrhål, gränserna för den projekterade ovanjordsgruvan.



Tabell 1

Mineraliserade intervall med guldhalter överstigande cut off om 0.4 g/t, baserat på borresultat från den utökade borrhningen.

# Borrhål	Från (m)	Till (m)	Längd (m)	Au, g/t
141503	22	23	1	2,97
141503	33	37	4	0,515
141583	81	86	5	0,44
141604	19	24	5	1,094
141604	35	38	3	1,045
141605	13	16	3	0,683
141613	50	51	1	8,67
141613	62	65	3	0,737
141613	78	80	2	2,28
141617	50	52	2	1,56
141617	65	67	2	1,105
141621	36	42	6	0,42
141621	46	53	7	0,444
141624	92	93	1	7,43
141624	125	134	9	0,426
141624	136	143	7	0,527
141624	153,5	167	13,5	0,74
141629	81	83	2	1,115
141629	102	110	8	2,18
141629	128	129	1	2,03
141629	147	154	7	0,831
141755	264	375	111	2,544
141745	60,6	63	2,4	0,947
141745	94	101	7	0,656
141745	267	325,6	58,6	1,814