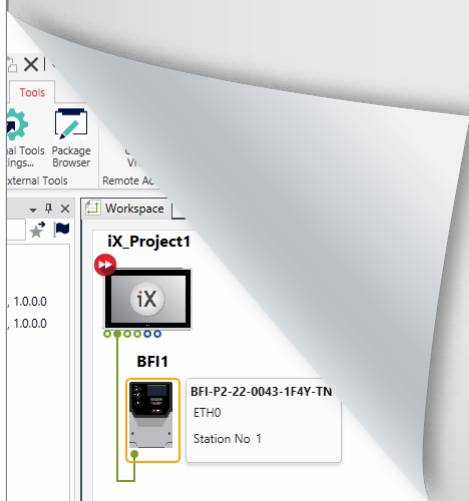




# WARP

## ENGINEERING STUDIO



## JANUARI—MARS 2016

### Lägre omsättning men något bättre resultat än plan samt nya finansiella mål

- Orderingången uppgick till 265,0 mkr (343,5\*).
- Nettoomsättningen blev 280,5 mkr (351,8\*).
- Rörelseresultatet uppgick till -55,5 mkr (26,7).  
Resultatet har belastats med engångskostnader på 50 mkr (0).
- Resultatet efter skatt var -41,9 mkr (15,1).
- Resultatet per aktie blev -2,19 kronor (0,80).
- En extra bolagsstämma den 28 januari 2016 beslutade att avyttra verksamheterna i Baltikum.
- Styrelsen beslutade om ett struktur- och åtgärdsprogram inom affärsområde IAS som ska sänka kostnaderna med 50 mkr på årsbasis. Kostnaden för programmet uppgår till 50 mkr som belastar resultatet för första kvartalet 2016.
- Styrelsen har fastställt nya finansiella mål.

\*Rapporterat utfall inkluderar nu avslutade distributörsvolymmer.

# Delårsrapport för Beijer Electronics AB

## VD Per Samuelsson kommenterar

”Det intensiva arbetet med att skapa en delvis ny plattform för koncernen har fortgått under det första kvartalet. Som aviserat minskade omsättningen, främst beroende på att samarbetet med Mitsubishi Electric upphörde vid årsskiftet. Koncernen visade också som väntat en förlust under kvartalet, i huvudsak beroende engångskostnader om 50 mkr som belastade resultatet. I övrigt innehöll kvartalet både bättre och sämre utfall än plan.

Affärsområde IDCs ordergång och omsättning minskade under kvartalet efter en lång period av god tillväxt. Svackan bedöms dock som tillfällig. IDCs affär har i och med satsningen på tågsegmentet inom Westermo fått ett kraftigt ökat inslag av projektbaserad verksamhet. Enskilda beställningar är normalt stora vilket ofta innebär långa ledtider och ibland förseningar. Det påverkar ordergång, försäljning och resultat kraftigt under enskilda kvartal. Vi kan konstatera att vi har underskattat tiden från införsäljning till avslut och leverans.

Sedan Westermo initierade det stora investeringsprogrammet hösten 2014 har man upparbetat ett trettiotal nya potentiella kunder inom tågsegmentet runt om i världen. Införsäljningen sker i flera steg som kundförfrågan, testfaser och specifikationsfas. Av 23 olika projekt i dagsläget är 18 specificerade och fem ligger i testfas. Vid ett gynnsamt utfall skulle dessa projekt generera ett tillskott i försäljning på mer än 100 mkr årligen.

Tiden från specifikationsfas till order varierar kraftigt, från några månader upp till några år. Den tiden är svår att exakt bedöma och utfallet vet man inte säkert förrän det är klart. Men vi hyser gott hopp om att kunna slutföra projekten som ligger under bearbetning och fler därtill. Samtidigt blir det viktigare med ett längre perspektiv i och med ett ökat inslag av projektbaserad verksamhet. De långsiktigt positiva tillväxtutsikterna och den övergripande investeringsplanen för Westermo och affärsområdet IDC ligger fast så länge som avvikelser från plan bedöms som tillfälliga.

## Affärsområdenas omsättning och rörelseresultat

| MKR                               | Omsättning   |              | Rörelseresultat     |             |
|-----------------------------------|--------------|--------------|---------------------|-------------|
|                                   | Kvartal 1    |              | Kvartal 1           |             |
|                                   | 1603         | 1503         | 1603                | 1503        |
| Affärsområde IAS                  | 164,2        | 217,6        | -49,9 <sup>a)</sup> | 13,5        |
| Affärsområde IDC                  | 117,8        | 136,8        | 2,4                 | 15,9        |
| Intern försäljning                | -1,5         | -2,6         |                     |             |
| Koncernjusteringar och moderbolag |              |              | -8,0                | -2,7        |
| <b>Beijer Electronics Group</b>   | <b>280,5</b> | <b>351,8</b> | <b>-55,5</b>        | <b>26,7</b> |

a) varav omstrukturingskostnad om -50,0 mkr

Affärsområde IAS visade som tidigare aviserats en klart lägre omsättning och en förlust under kvartalet beroende på bortfallet av produkter från Mitsubishi Electric och att resultatet belastades med 50 mkr i omstruktureringskostnader.

IAS kunde samtidigt skönja en del positiva tecken. Försäljningen stabiliserades framför allt i USA även om man noterade en viss fortsatt nedgång inom olja- och gassektorn. Positivt var att IAS rönt framgångar på segment utanför olja- och gas sektorn i USA samt visade en bra orderingång i Europa i slutet av kvartalet. Rensat för försäljningen av produkter från Mitsubishi Electric under 2015 var omsättningen nära nog oförändrad under kvartalet och jämfört med det fjärde kvartalet 2015 steg den med sju procent.

Besparingsprogrammen från förra året har gett de planerade effekterna. Omkostnaderna inom IAS har sänkts med 16 procent motsvarande 12 mkr under kvartalet. Åtgärderna kommer att ge fortsatta effekter under resten av året.

Vårt arbete under 2016 fokuserar på att skapa en robustare plattform för långsiktigt god och lönsam tillväxt för koncernen samtidigt som de olika affärsområdena kan balansera varandra. Siktet är inställt på 2017 och åren därefter.

Styrelsen har därför fastställt nya finansiella mål för Beijer Electronics som helhet. Målen är att koncernen skall nå en organisk tillväxt på minst sju procent per år och, i ett första steg, visa en EBIT-marginal på minst tio procent mätt som ett genomsnitt över en konjunkturcykel. Arbetet med strategierna för att nå målen har redan inletts och kommer att vidareutvecklas för att fastställas under 2016.

Som vi tidigare kommunicerat bedöms Beijer Electronics visa en lägre försäljning under det första halvåret. Sammantaget bedöms Beijer Electronics kunna visa en något lägre omsättning och ett något bättre rörelseresultat exklusive engångskostnader för helåret 2016 jämfört med utfallen för 2015.”

#### Koncernen det första kvartalet

Koncernens orderingång uppgick till 265,0 mkr (343,5) under det första kvartalet 2016. Nedgången förklaras av det uppsagda samarbetet med Mitsubishi Electric, en lägre efterfrågan inom olja- och gassektorn samt en minskad orderingång inom affärsområde IDC.

Koncernens omsättning minskade med 20 procent till 280,5 mkr (351,8). Exklusive produkter från Mitsubishi Electric minskade omsättningen med åtta procent. Nedgången i den underliggande försäljningsvolymen beror på en lägre försäljning till olja- och gassektorn i USA inom affärsområde IAS och en lägre försäljning inom affärsområde IDC.

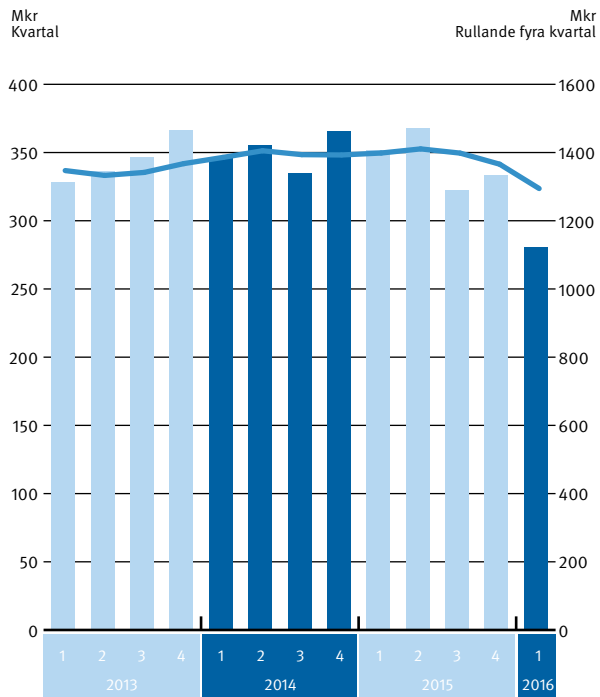
Koncernens rörelseresultat före avskrivningar uppgick till -39,6 mkr (41,7). Avskrivningarna var 15,9 mkr (15,0). Rörelseresultatet uppgick till -55,5 mkr (26,7). Resultatet belastades med engångskostnader om 50 mkr (0). De totala utvecklingskostnaderna uppgick till 26,7 mkr (28,8). Det utgjorde 9,5 procent (8,2) av koncernens försäljning.

Resultatet före skatt uppgick till -56,7 mkr (22,9). Finansnettot blev -1,2 mkr (-3,8). Resultatet efter beräkning skatt blev -41,9 mkr (15,1). Resultatet per aktie efter beräknad skatt var -2,19 kronor (0,80).

” Vi ska se till att vi går in i 2017 med tillväxt.

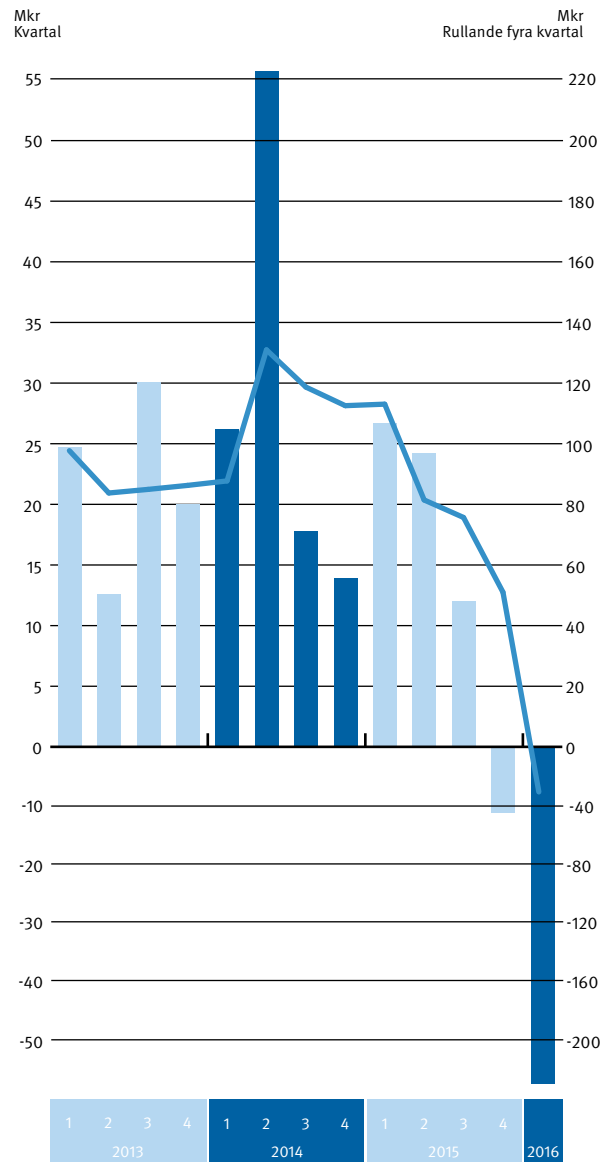
**PER SAMUELSSON**, VD OCH KONCERNCHEF.

### Omsättning, koncernen



▲ Staplarna och vänster skala visar omsättning per kvartal. Kurvan och höger skala visar omsättning rullande fyra kvartal.

### Rörelseresultat, koncernen



▲ Staplarna och vänster skala visar resultat efter avskrivningar per kvartal. Kurvan och höger skala visar resultat efter avskrivningar rullande fyra kvartal.

## Affärsområde Industrial Automation Solutions

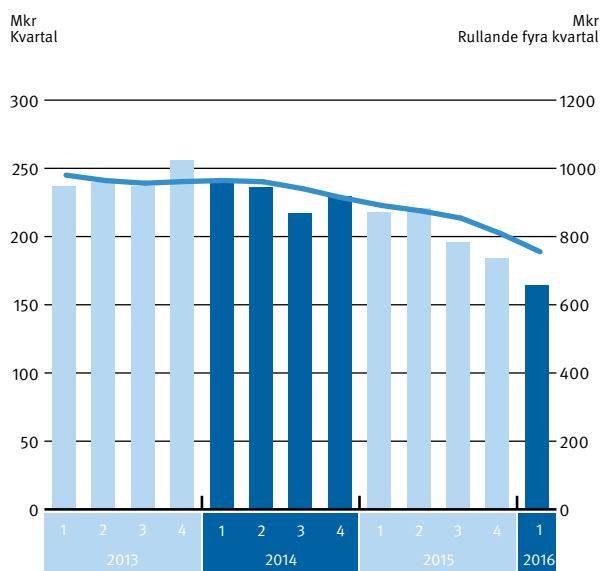
Affärsområde Industrial Automation Solutions (IAS) visade som väntat en lägre ordergång och försäljning under det första kvartalet som en följd av att samarbetet med Mitsubishi Electric avslutades vid årsskiftet. Verksamheten i övrigt visade tecken på stabilisering. Nedgången inom olja- och gasssektorn i USA bromsades upp under kvartalet samtidigt som försäljningen till andra segment ökade. Här har IAS varit framgångrika i sin satsning att hitta nya kunder utanför olja- och gasssektorn vilket ger en bättre balans i USA-affären.

Positivt var även att regionen EMEA visade en bra ordergång, särskilt i slutet av rapportperioden. Ytterligare en positiv signal var att omsättningen under det första kvartalet ökade jämfört med både tredje och fjärde kvartalen 2015 för jämförbara delar. Åtgärdsprogrammet från förra året har utvecklats enligt plan och minskat omkostnaderna väsentligt. Tillsammans med det nya åtgärdsprogrammet förväntas ytterligare effekter successivt under resten av året och under 2017.

Affärsområdets ordergång uppgick till 154,1 mkr (220,0). Omsättningen minskade med 53 mkr till 164,2 mkr (217,6). Exklusive försäljningen av produkter från Mitsubishi Electric var omsättningen 169,6 mkr 2015. Jämfört med det fjärde kvartalet 2015 steg försäljning med sju procent rensat för produkter från Mitsubishi Electric. Rörelseresultatet före avskrivningar blev -44,8 mkr (18,6). Avskrivningar uppgick till 5,1 mkr (5,1). Rörelseresultatet blev -49,9 mkr (13,5). Det belastades med engångskostnader om 50 mkr (0). Åtgärdsprogrammet från 2015 har minskat omkostnaderna med 16 procent i jämförbara tal.

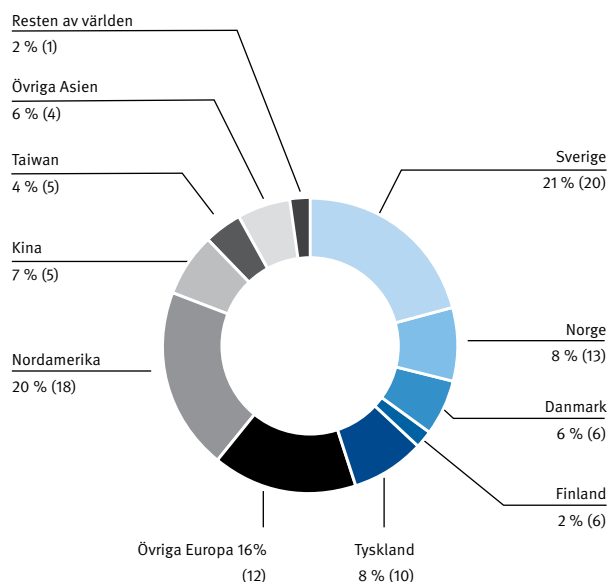
Det nya besparingsprogrammet som initierades i början av 2016 löper enligt plan och kommer att ge effekt från det andra kvartalet 2016. Resultatnedgången förklaras av den lägre försäljningsvolymen och en lägre bruttomarginal främst drivet av den minskande Olja & Gas-affären i USA.

### Omsättning, IAS



▲ Staplarna och vänster skala visar omsättning per kvartal. Kurvan och höger skala visar omsättning rullande fyra kvartal.

### Omsättning per geografisk marknad, IAS



▲ Omsättningens fördelning per geografisk marknad under tre månader 2016 jämfört med 2015.

## Affärsområde Industrial Data Communication

Affärsområde Industrial Data Communication (IDC) drabbades av en svacka under kvartalet och visade en lägre orderingång och omsättning samt ett försämrat resultat under perioden. Nedgången förklaras dels av att IDC visade ett mycket starkt första kvartal 2015, dels av att det i vissa fall tar längre tid till avslut vid en upphandling än beräknat inom dotterbolaget Westermo.

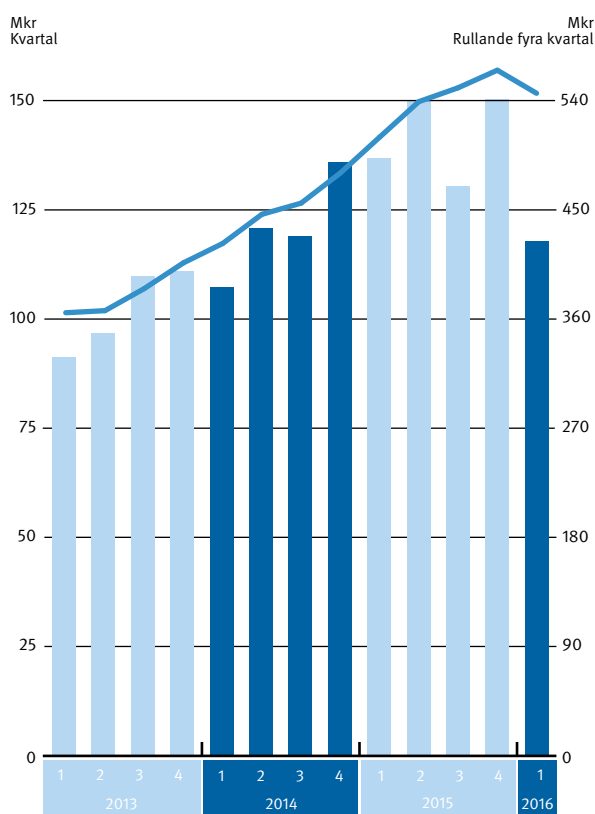
En viktig del i Westermos stora satsningar har varit fokus på tågsegmentet som också varit framgångsrik. Under 2013 svarade tågsegmentet för 15 procent av försäljningen och 2015 för 30 procent. Det innebär att mer än 50 procent av tillväxten baserats på tågsegmentet. Förutom redan löpande

försäljning har Westermo sedan investeringsprogrammet initierades hösten 2014 upparbetat ett flertal nya potentiella kunder runt om i världen.

Tågaffären är vanligtvis projektbaserad och innehåller flera steg som kundförfrågan, testfaser och specifikationsfas. Westermo arbetar i dagsläget med ett trettiotal olika tågprojekt varav 18 projekt redan är specificerade och fem ligger i testfas. Vid ett gynnsamt utfall skulle dessa projekt generera ett tillskott i försäljning på över 100 mkr årligen.

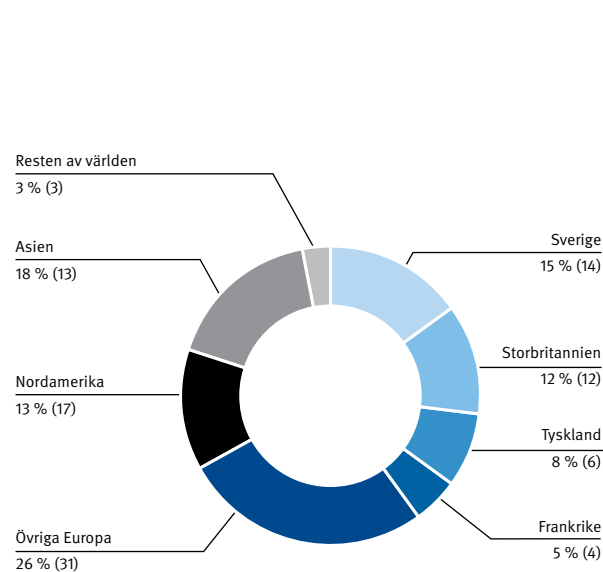
Tiden från specifikationsfas till order varierar kraftigt, från några månader upp till några år. Den tiden är således svår att exakt bedöma men den underskattas också många

### Omsättning, IDC



▲ Staplarna och vänster skala visar omsättning per kvartal. Kurvan och höger skala visar omsättning rullande fyra kvartal.

### Omsättning per geografisk marknad, IDC



▲ Omsättningens fördelning per geografisk marknad under tre månader 2016 jämfört med 2015.

gång vilket också varit fallet inom Westermo. Det påverkar i sin tur orderingång, försäljning och resultat kraftigt under enskilda kvartal. Med ett ökat inslag av projektbase-rad verksamhet blir det viktigare med ett längre perspektiv och de långsiktigt positiva tillväxtutsikterna för Westermo ligger fast.

Inom dotterbolaget Korenix, som satsar på övervaknings- och säkerhetssektorn, har det främst på den amerikanska marknaden krävts vissa uppgraderingar av extern mjukvara vilket påverkat försäljning negativt under kvartalet. Korenix har nu ett konkurrenskraftigt produktprogram och försäljningen bedöms därför komma upp i förväntad takt under resten av året.

IDCs orderingång minskade till 110,9 mkr (123,5). Omsättningen uppgick till 117,8 mkr (136,8). Rörelseresultatet före avskrivningar blev 10,5 mkr (23,1). Avskrivningar uppgick till 8,1 mkr (7,2). Rörelseresultatet blev 2,4 mkr (15,9). Det motsvarade en rörelsemarginal på 2,0 procent (11,6). Resultatförsämringen förklaras av lägre försäljningsvolym och stigande kostnader för försäljning och utveckling i enlighet med investeringsplanen som beslutades under hösten 2014.

” Vi har underskattat tiden från specifikation till order, men vi gör definitivt rätt saker.

**PER SAMUELSSON**, VD OCH KONCERNCHEF.

## Övrig ekonomisk information

Koncernens investeringar inklusive balanserade utvecklingskostnader och förvärv uppgick till 16,1 mkr (28,2). Kassaflödet från den löpande verksamheten var -29,3 mkr (17,2). Det egna kapitalet uppgick till 469,0 mkr (566,4) den sista mars 2016. Soliditeten var 33,2 procent (36,5). Likvida medel uppgick till 93,3 mkr (159,7). Nettoskulden var 539,2 mkr (487,7). Medeltalet anställda var 730 medarbetare (753).

### Nya finansiella mål för koncernen

Styrelsen har fastställt nya finansiella mål för Beijer Electronics.

Målen är att koncernen inom en tidshorisont på 2-3 år skall nå en organisk tillväxt på minst sju procent per år och, i ett första steg, visa en EBIT-marginal på minst tio procent mätt som ett genomsnitt över en konjunkturcykel. Givet nuvarande finansiella struktur ger detta en avkastning på eget kapital på cirka 20 procent.

De nya målen baseras på att den mycket ambitiösa tillväxtplanen inom Westermo fram till 2017 bedöms ta längre tid att implementera. Samtidigt har Korenix ett delvis nytt produktprogram med ökat fokus på övervaknings- och säkerhetssektorn. Detta innebär sammantaget att Korenix skall kunna nå en tillväxttakt på minst tio procent per år.

Affärsområde IAS, som i nuläget befinner sig i en omställning, bedöms kunna gå in i en tillväxtfas från nuvarande och jämförbara nivåer, givet införandet av en ny organisation och med ökat fokus på affärsområdets robusta

terminaler redan under innevarande år. Ambitionen är att lönsamheten skall kunna återställas till de nivåer som det tidigare affärsområdet HMI Products historiskt presterat. I takt med att mjukvaruinnehållet successivt ökar, bedöms det i högre grad påverka lönsamheten positivt och i mindre grad tillväxttakten.

Marknaderna som de båda affärsområdena bearbetar har en långsiktig tillväxt med undantag för olja- och gassektorn.

### Utsikter för helåret 2016

Det första kvartalet 2016 utvecklades i stora drag enligt plan även om koncernens omsättning var något lägre och resultatet något bättre än förväntat. Med hänsyn till bortfallet av försäljningen av Mitsubishi Electric's produkter kommer Beijer Electronics att ha en lägre försäljning under det första halvåret och sammantaget visa en något lägre omsättning och ett något bättre rörelseresultat exklusive engångskostnader för helåret 2016 jämfört med utfallen för 2015.

### Viktiga händelser

Beijer Electronics styrelse kallade den 4 januari 2016 till extra bolagsstämma. Den extra bolagsstämman, som ägde rum den 28 januari 2016, beslutade i enlighet med styrelsens förslag att avyttra koncernens dotterbolag i Estland, Lettland och Litauen till vissa ledande befattningshavare i bolagen. Bolagens sammantagna omsättning uppgick till 18 mkr 2015.



Den 11 januari 2016 slutfördes affären avseende avyttringen av den finska verksamheten.

Beijer Electronics styrelse beslutade i slutet av januari 2016 om ett struktur- och åtgärdsprogram inom affärsområde IAS. Kostnaden för åtgärdsprogrammet beräknas uppgå till 50 mkr som belastar resultatet för första kvartalet 2016. Åtgärdspaketet förväntas ge kostnadsbesparingar på 50 mkr på årsbasis med full effekt 2017, varav 30 mkr bedöms ge effekt under 2016 med start under det andra kvartalet. Besparingsprogrammet löper på enligt plan och sammantaget berörs 50 medarbetare, varav hälften i Norden.

Programmet omfattar bland annat delvis en ny marknadsorganisation och rationaliseringar inom tillverkning. Målet är att skapa en mer kundorienterad och flexibel organisation med fullt fokus på egna produkter. Ambitionen

är även att på sikt öka andelen mjukvara av den totala försäljningen, fokusera mer på vissa utvalda segment för robusta terminaler samt koncentrera resurserna till färre marknader och även nå större kunder.

Malmö den 26 april 2016

Per Samuelsson

VD och koncernchef

*För mer information kontakta:*

*VD och koncernchef Per Samuelsson, tel 040-35 86 10, 0708-58 54 40 eller CFO Joakim Laurén,*

*tel 040-35 84 96, 0703-35 84 96*

*Denna rapport har ej varit föremål för granskning av bolagets revisorer.*

### **Redovisningsprinciper**

Denna delårsrapport har, för koncernen, upprättats i enlighet med IAS 34 Delårsrapportering samt tillämpliga regler i Årsredovisningslagen. Delårsrapporten för moderbolaget har upprättats i enlighet med Årsredovisningslagens 9 kapitel,

Delårsrapport. Redovisningsprinciper som tillämpats för koncernen och moderbolaget överensstämmer med de redovisningsprinciper som användes vid upprättandet av den senaste årsredovisningen.

## Kvartalet i sammandrag

### Resultaträkning koncernen

| Tkr  | Kvartal 1,<br>2016     | Kvartal 1,<br>2015 | Helår,<br>2015         |
|--|------------------------|--------------------|------------------------|
| Nettoomsättning  | 280 508                | 351 750            | 1 374 575              |
| Övriga rörelseintäkter och rörelsekostnader                | -5                     | 168                | 9 656 <sup>b) c)</sup> |
| Rörelsens kostnader exkl avskrivningar                     | -320 114 <sup>a)</sup> | -310 234           | -1 268 719             |
| <b>Rörelseresultat före avskrivningar</b>                  | <b>-39 611</b>         | <b>41 684</b>      | <b>115 512</b>         |
| Avskrivningar immateriella anläggningstillgångar           | -10 850                | -9 947             | -41 727                |
| Avskrivningar materiella anläggningstillgångar             | -5 024                 | -5 039             | -21 585                |
| <b>Rörelseresultat</b>                                     | <b>-55 485</b>         | <b>26 698</b>      | <b>52 200</b>          |
| Finansnetto  | -1 174                 | -3 785             | -8 860 <sup>d)</sup>   |
| <b>Resultat före skatt</b>                                 | <b>-56 659</b>         | <b>22 913</b>      | <b>43 340</b>          |
| Beräknad skatt   | 14 767                 | -7 792             | -19 523                |
| <b>Nettoresultat</b>                                       | <b>-41 892</b>         | <b>15 121</b>      | <b>23 817</b>          |
| <i>hänförligt till moderbolagets aktieägare</i>            | -41 701                | 15 308             | 23 957                 |
| <i>hänförligt till innehav utan bestämmande inflytande</i> | -191                   | -187               | -140                   |
| <i>Motsvarar vinst per aktie, kr</i>                       | -2,19                  | 0,80               | 1,26                   |

a) varav omstrukturingskostnad -50 000 tkr

b) varav engångskostnad hänförlig till VD-byte -3 200 tkr

c) varav omstrukturingskostnad -4 125 tkr

d) inklusive kapitalandel intressebolag - 3 800 tkr samt justering av tilläggsköpeskilling 2 216 tkr

### Rapport över totalresultatet

| Tkr  | Kvartal 1,<br>2016 | Kvartal 1,<br>2015 | Helår,<br>2015 |
|--|--------------------|--------------------|----------------|
| Nettoresultat  | -41 892            | 15 121             | 23 817         |
| Aktuariella vinster och förluster                          |                    |                    | 10 854         |
| Omräkningsdifferenser                                      | -10 329            | 54 974             | 13 216         |
| <b>Totalresultat</b>                                       | <b>-52 221</b>     | <b>70 095</b>      | <b>47 887</b>  |
| <i>hänförligt till moderbolagets aktieägare</i>            | -51 977            | 69 841             | 48 266         |
| <i>hänförligt till innehav utan bestämmande inflytande</i> | -244               | 254                | -379           |

## Balansräkning koncernen

| Tkr   | 2016-03-31       | 2015-03-31       | 2015-12-31       |
|---|------------------|------------------|------------------|
| <b>Tillgångar</b>                                     |                  |                  |                  |
| Immateriella anläggningstillgångar                    | 714 795          | 736 444          | 718 321          |
| Materiella anläggningstillgångar                      | 79 423           | 86 145           | 83 493           |
| Finansiella anläggningstillgångar                     | 128 042          | 114 621          | 107 860          |
| Omsättningstillgångar                                 | 413 723          | 471 716          | 426 694          |
| Likvida medel och kortfr plac                         | 93 282           | 159 693          | 116 636          |
| <b>Summa tillgångar</b>                               | <b>1 429 265</b> | <b>1 568 619</b> | <b>1 453 004</b> |
| <b>Eget kapital och skulder</b>                       |                  |                  |                  |
| Eget kapital hänförligt till moderbolagets aktieägare | 468 986          | 566 372          | 520 963          |
| Innehav utan bestämmande inflytande                   | 5 733            | 6 610            | 5 977            |
| Långfristiga skulder                                  | 533 497          | 546 272          | 530 963          |
| Kortfristiga skulder                                  | 421 049          | 449 365          | 395 101          |
| <b>Summa eget kapital och skulder</b>                 | <b>1 429 265</b> | <b>1 568 619</b> | <b>1 453 004</b> |
| <i>Därav räntebärande skulder</i>                     | <i>632 452</i>   | <i>647 356</i>   | <i>609 453</i>   |

## Koncernens förändring i eget kapital

| Tkr   | 2016-03-31     | 2015-03-31     | 2015-12-31     |
|---|----------------|----------------|----------------|
| <b>Hänförligt till moderbolagets aktieägare</b>                     |                |                |                |
| Ingående eget kapital den 1 januari enligt fastställd balansräkning | 520 963        | 496 531        | 496 531        |
| Utdelning   |                |                | -23 834        |
| Totalresultat   | -51 977        | 69 841         | 48 266         |
| <b>Utgående eget kapital</b>  | <b>468 986</b> | <b>566 372</b> | <b>520 963</b> |
| <b>Hänförligt till innehav utan bestämmande inflytande</b>          |                |                |                |
| Ingående eget kapital den 1 januari                                 | 5 977          | 6 356          | 6 356          |
| Totalresultat   | -244           | 254            | -379           |
| <b>Utgående eget kapital</b>  | <b>5 733</b>   | <b>6 610</b>   | <b>5 977</b>   |

## Nyckeltal koncernen

|   | 2016-03-31 | 2015-03-31 | 2015-12-31 |
|---|------------|------------|------------|
| Rörelsemarginal, %                        | -19,8      | 7,6        | 3,8        |
| Vinstmarginal, %                          | -14,9      | 4,3        | 1,7        |
| Soliditet, %                              | 33,2       | 36,5       | 36,3       |
| Eget kapital per aktie, kr                | 24,6       | 29,7       | 27,3       |
| Vinst per aktie, kr                       | -2,19      | 0,80       | 1,26       |
| Avkastning på eget kapital efter skatt, % | -6,3       | 12,8       | 4,6        |
| Avkastning på sysselsatt kapital, %       | -2,2       | 10,1       | 4,8        |
| Avkastning på operativt kapital, %        | -4,1       | 16,8       | 7,4        |
| Medelantal anställda                      | 730        | 753        | 752        |

## Kassaflödesanalys koncernen

| Tkr  | 2016-03-31     | 2015-03-31     | 2015-12-31     |
|--|----------------|----------------|----------------|
| Kassaflöde från den löpande verksamheten före förändring av rörelsekapital | 2 275          | 33 052         | 78 676         |
| Förändringar i rörelsekapital  | -31 600        | -15 840        | 5 983          |
| <b>Kassaflöde från den löpande verksamheten</b>                            | <b>-29 325</b> | <b>17 212</b>  | <b>84 659</b>  |
| Kassaflöde från investeringsverksamheten                                   | -16 113        | -28 235        | -79 965        |
| Kassaflöde från finansieringsverksamheten                                  | 23 396         | 4 730          | -23 246        |
| Utbetald utdelning   |                |                | -23 834        |
| <b>Periodens kassaflöde</b>  | <b>-22 042</b> | <b>-6 293</b>  | <b>-42 386</b> |
| Likvida medel och kortfristiga placeringar vid årets början                | 116 636        | 156 842        | 156 842        |
| Kursförändringar likvida medel   | -1 312         | 9 144          | 2 180          |
| <b>Likvida medel och kortfristiga placeringar vid periodens slut</b>       | <b>93 282</b>  | <b>159 693</b> | <b>116 636</b> |

## Rörelsegränar

| Tkr                                       | Kvartal 1<br>2016     | Kvartal 1<br>2015 | Helår<br>2015        |
|---|-----------------------|-------------------|----------------------|
| <b>Nettoomsättning</b>                    |                       |                   |                      |
| IAS                                       | 164 212               | 217 629           | 818 790              |
| IDC                                       | 117 779               | 136 760           | 567 601              |
| Koncernjusteringar                        | -1 483                | -2 639            | -11 816              |
| <b>Koncernen</b>                          | <b>280 508</b>        | <b>351 750</b>    | <b>1 374 575</b>     |
| <b>Rörelseresultat före avskrivningar</b> |                       |                   |                      |
| IAS                                       | -44 822 <sup>a)</sup> | 18 600            | 38 310 <sup>b)</sup> |
| IDC                                       | 10 486                | 23 127            | 80 314               |
| Moderbolag                                | -6 448                | -944              | -7 833 <sup>c)</sup> |
| Koncernjusteringar                        | 1 173                 | 901               | 4 721                |
| <b>Koncernen</b>                          | <b>-39 611</b>        | <b>41 684</b>     | <b>115 512</b>       |
| <b>Rörelseresultat</b>                    |                       |                   |                      |
| IAS                                       | -49 927               | 13 504            | 17 050               |
| IDC                                       | 2 361                 | 15 943            | 49 722               |
| Moderbolag                                | -8 400                | -2 672            | -15 104              |
| Koncernjusteringar                        | 481                   | -77               | 532                  |
| <b>Koncernen</b>                          | <b>-55 485</b>        | <b>26 698</b>     | <b>52 200</b>        |

a) varav omstrukturingskostnad -50 000 tkr

b) varav omstrukturingskostnad -4 125 tkr

c) varav engångspost -3 200 tkr hänförlig till VD-byte

## Resultaträkning moderbolaget

| Tkr                                      | Kvartal 1<br>2016   | Kvartal 1<br>2015 | Helår<br>2015         |
|--|---------------------|-------------------|-----------------------|
| Nettoomsättning                          | 9 471 <sup>a)</sup> | 15 398            | 61 593                |
| Rörelsens kostnader                      | -17 871             | -18 070           | -76 697 <sup>b)</sup> |
| <b>Rörelseresultat</b>                   | <b>-8 400</b>       | <b>-2 672</b>     | <b>-15 104</b>        |
| Finansnetto*                             | -3 187              | 4 981             | 47 703                |
| <b>Resultat efter finansiella poster</b> | <b>-11 587</b>      | <b>2 309</b>      | <b>32 599</b>         |
| Bokslutsdispositioner                    |                     | 263               | 14 754                |
| Beräknad skatt                           | 2 475               | -1 432            | -1 557                |
| <b>Nettoresultat</b>                     | <b>-9 112</b>       | <b>1 140</b>      | <b>45 796</b>         |
| <i>varav utdelning från dotterbolag</i>  |                     |                   | 46 814                |

a) Moderbolagets intäkter består av utfakturering av koncerngemensamma kostnader till dotterbolag. Moderbolaget har 2016 ändrat princip för vilka kostnader som utfaktureras.

b) varav engångskostnad -3 200 tkr hänförlig till VD-byte

## Balansräkning moderbolaget

| Tkr   | 2016-03-31     | 2015-03-31     | 2015-12-31     |
|---|----------------|----------------|----------------|
| <b>Tillgångar</b>                           |                |                |                |
| Anläggningstillgångar                       | 807 147        | 814 289        | 796 223        |
| Omsättningstillgångar                       | 12 779         | 27 359         | 39 257         |
| Likvida medel och kortfristiga placeringar* | 0              | 10 620         | 0              |
| <b>Summa tillgångar</b>                     | <b>819 926</b> | <b>852 268</b> | <b>835 480</b> |
| <b>Eget kapital och skulder</b>             |                |                |                |
| Eget kapital                                | 153 963        | 142 253        | 163 075        |
| Obeskattade reserver                        |                | 788            |                |
| Långfristiga skulder                        | 475 454        | 476 485        | 497 988        |
| Kortfristiga skulder                        | 190 509        | 232 742        | 174 417        |
| <b>Summa eget kapital och skulder</b>       | <b>819 926</b> | <b>852 268</b> | <b>835 480</b> |
| <i>Därav räntebärande skulder</i>           | 543 051        | 546 345        | 518 930        |

\* Moderbolagets likvida medel ingår sedan kvartal 4 2015 i en koncerngemensam cashpool och redovisas som fordran/skuld mot koncernbolag

### Beijer Electronics AB (publ)

Beijer Electronics är ett högteknologiskt företag inom industriell automation och datakommunikation. Bolaget utvecklar och marknadsför konkurrenskraftiga produkter och lösningar med användaren i fokus. Sedan starten 1981 har Beijer Electronics utvecklats till en multinationell koncern med en omsättning på 1 375 mkr 2015. Bolaget är noterat på NASDAQ OMX Nordic Stockholm Small Cap-lista under symbolen BELE.

### Mer information om bolaget

Via Beijer Electronics e-postlista är det möjligt att prenumerera på finansiell information. Du ansluter dig enkelt via vår hemsida, [www.beijerelectronics.com](http://www.beijerelectronics.com). Har du frågor om Beijer Electronics-koncernen är du välkommen att kontakta oss på telefon 040-35 86 00 eller via e-post på adressen [info@beijerelectronics.com](mailto:info@beijerelectronics.com).

### Kommande ekonomisk information

26 april 2016.....Årstämman  
14 juli 2016.....Sexmånadersrapport  
20 oktober 2016.....Niomånadersrapport



### Fast forward engineering

Beijer Electronics introducerar WARP Engineering Studio – en programvara som för alltid kommer att förändra hur du arbetar med automationsprojekt. Skapa integrerade HMI, PLC, drivsystem och datakommunikationslösningar med WARP Engineering Studio. WARP konfigurerar automatiskt all din hårdvara och kommunikationsinställningar, distribuerar applikationsmjukvara och ger dig tillgång till alla individuella komponenter som ingår i ditt projekt. Vad som brukade ta dagar, kan vara igång på några minuter.

► Läs mer på [www.beijerelectronics.com/warp](http://www.beijerelectronics.com/warp)

**Beijer**  
ELECTRONICS

#### Huvudkontor

Beijer Electronics AB (publ)  
Box 426, Stora Varvsgatan 13a  
201 24 Malmö, Sverige  
Org nr 556025-1851

[www.beijerelectronics.com](http://www.beijerelectronics.com) | +46 40 35 86 00