

Delårsrapport Q1 2016

Första kvartalet 2016

- Orderingången ökade med 4 % till 610 MSEK (586)
- Nettoomsättningen ökade med 2 % till 574 MSEK (563)
- Rörelseresultat (EBITA) uppgick till 62 MSEK (63)
- Resultat före skatt uppgick till 56 MSEK (57)
- Resultat efter skatt uppgick till 44 MSEK (44)
- Resultat per aktie uppgick till 1,89 kr (1,90)



Ett kvartal i linje med förväntningarna

Efter de senaste årens starka tillväxt blev ökningstakten första kvartalet 2016 lägre. Koncernens nettoomsättning ökade med 2 procent och jämfört med senaste årens betydligt högre tillväxttal består skillnaden till stor del i att vi inte fått samma positiva effekt från förvärv och valuta. Tillväxten under kvartalet är helt och hållet organisk. Omsättningen har också påverkats negativt av kalendereffekter kopplat till att påsken, till skillnad från förra året, inföll under första kvartalet.

Orderingången ökade med 4 % vilket gör att relationstalen mellan orderingång och omsättning förbättrades jämfört med föregående år.

EBITA-resultatet för första kvartalet var i nivå med samma kvartal förra året och uppgick till 62,1 MSEK (62,6). Det motsvarar en EBITA-marginal på 10,8 procent, vilket fortsatt är över vårt mål på minst 10 procent.

Utvecklingen i regionerna

I Sverige uppgick tillväxten till 1 procent vilket också är den organiska tillväxten. Det är i linje med vår syn på marknadsutvecklingen. Resultatet minskade med 9 procent jämfört med samma kvartal förra året, beroende på lägre bruttomarginal och en högre kostnadsbas.

Region Finland/Baltikum fortsätter att utvecklas starkt, primärt drivet av den finska verksamheten. Omsättningen ökade med 11 procent och 10 procentenheter av detta var organisk tillväxt. Tillväxten kommer från att vi tar nya kunder, ökar försäljningen till befintliga kunder och tillför nya produktområden. Den ökade försäljningen har gett en rejäl hävstång där resultatet ökade med 57 procent jämfört med samma kvartal 2015.

I vår tredje region, bestående av Danmark, Norge, Storbritannien samt länderna i centrala Östeuropa, var den organiska tillväxten 1 procent jämfört med föregående år. Här påverkas vi dock kraftigt av valutaeffekter vilket gör att omsättningen minskade med 3 procent under kvartalet jämfört med samma kvartal 2015. Efter ett par års stark tillväxt hade Tjeckien och Slovakien ett något svagare kvartal. Det är dock glädjande att se att Storbritannien återigen visar organisk tillväxt. Valutaeffekterna påverkar också resultat i regionen som minskade med 21 procent jämfört med förra året.

Fokus på förvärv

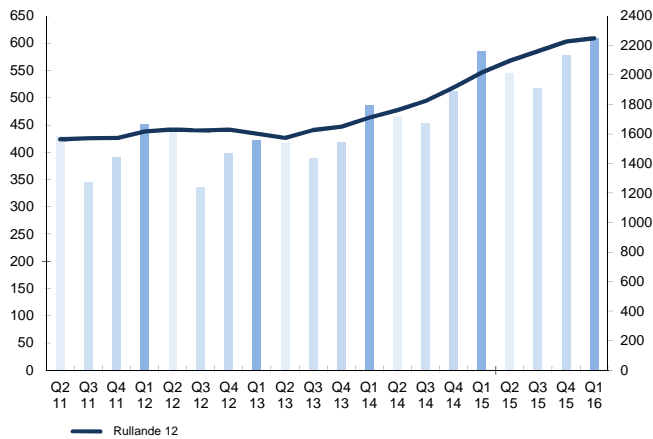
OEM utvärderar fortlöpande intressanta förvärvskandidater i linje med ambitionen att årligen tillföra 100-150 MSEK i omsättning genom förvärv. Vi har dock inte slutfört några förvärv, beroende på att de bolag som varit aktuella antingen inte passat in eller att priset bedömts vara för högt. Vi har historiskt sett förvärvat bra bolag till rimliga priser – det ska vi också göra fortsättningsvis.

God resultatnivå och en ökande orderingång

När vi gick in i 2016 lämnade vi ett år bakom oss med en bra tillväxt i samtliga våra regioner och det resultatmässigt bästa året i OEM:s historia. När vi nu sammanfattar det första kvartalet ser vi en lägre omsättningsutveckling men fortsatt en god resultatnivå och en ökande orderingång.

Jörgen Zahlin
Vd och koncernchef

Orderingång MSEK

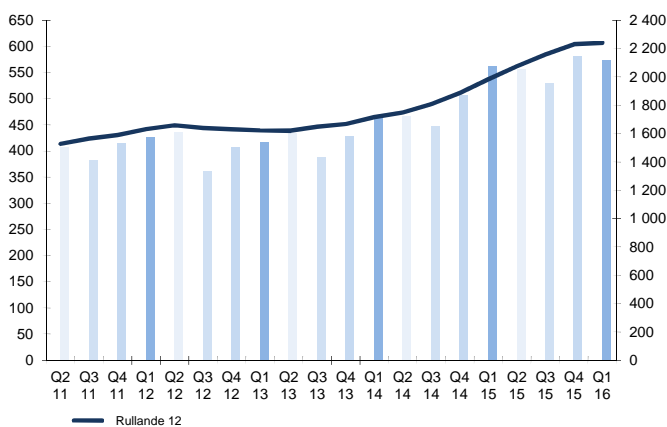


Orderingång

Orderingången uppgick till 610 MSEK (586), vilket är en ökning med 4 %. För jämförbara enheter ökade orderingången med 3 % och den förvärvade orderingången uppgick till 1 %. Orderingången var 6 % högre än nettoomsättningen under första kvartalet 2016.

Orderstocken per 31 mars 2016 uppgick till 298 MSEK (286) vilket är 4 % högre än motsvarande tidpunkt föregående år.

Nettoomsättning MSEK



Omsättningsutveckling

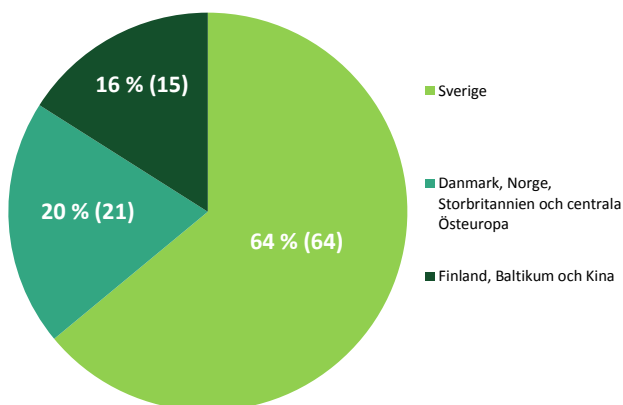
Nettoomsättningen under första kvartalet uppgick till 574 MSEK (563), vilket är en ökning med 2 %.

För jämförbara enheter ökade nettoomsättningen med 2 %. Den förvärvade omsättningen uppgick till 1 %. Valutapåverkan på nettoomsättningen har varit negativ och uppgick till -1 %.

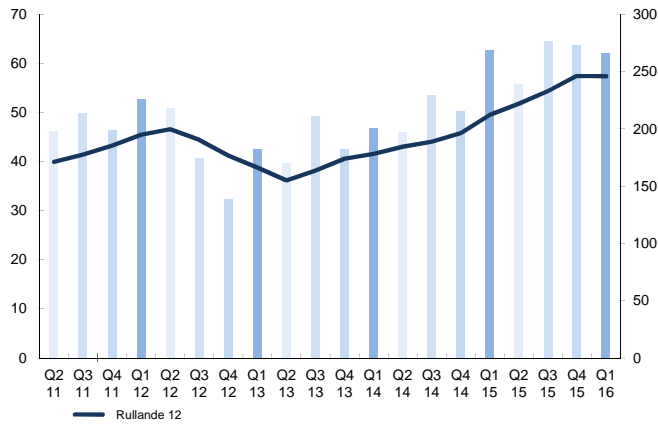
Jämfört med föregående år finns störst nettoomsättningstillväxt i Flexitron, Nexa Trading, Svenska Batteripoolen och Internordic Bearings samt verksamheterna i Finland, Polen och Norge.

Det är små procentuella förskjutningar mellan regionerna jämfört med motsvarande period föregående år. Finland, Baltikum och Kina ökar med 1 % och Danmark, Norge, Storbritannien och centrala Östeuropa minskar med 1 % jämfört med samma period föregående år.

Andel per region



EBITA MSEK



Resultatutveckling

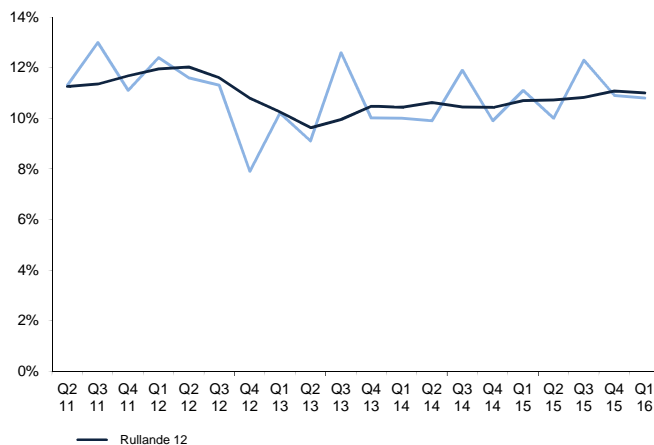
Rörelseresultatet före avskrivningar av immateriella anläggningstillgångar hänförliga till förvärv (EBITA) under första kvartalet uppgick till 62 MSEK (63), vilket är en minskning med 1 % eller 0,5 MSEK.

EBITA-marginalen uppgick till 10,8 % (11,1).

Resultatet efter skatt är i nivå med föregående år och uppgick till 44 MSEK (44).

Resultat per aktie uppgick till 1,89 kronor (1,90).

EBITA-marginal



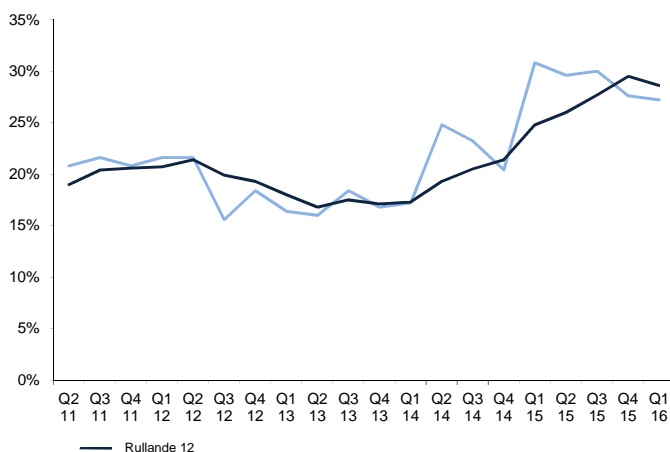
Räntabilitet

Räntabiliteten på eget kapital under första kvartalet uppgick till 6,8 % jämfört med 7,7 % för motsvarande kvartal föregående år.

På rullande 12 månader uppgick räntabiliteten på eget kapital till 29 % att jämföra med målet på 20 %.

Eget kapital uppgick till 644 MSEK (595) och soliditeten uppgick till 52 % (49) per 31 mars 2016.

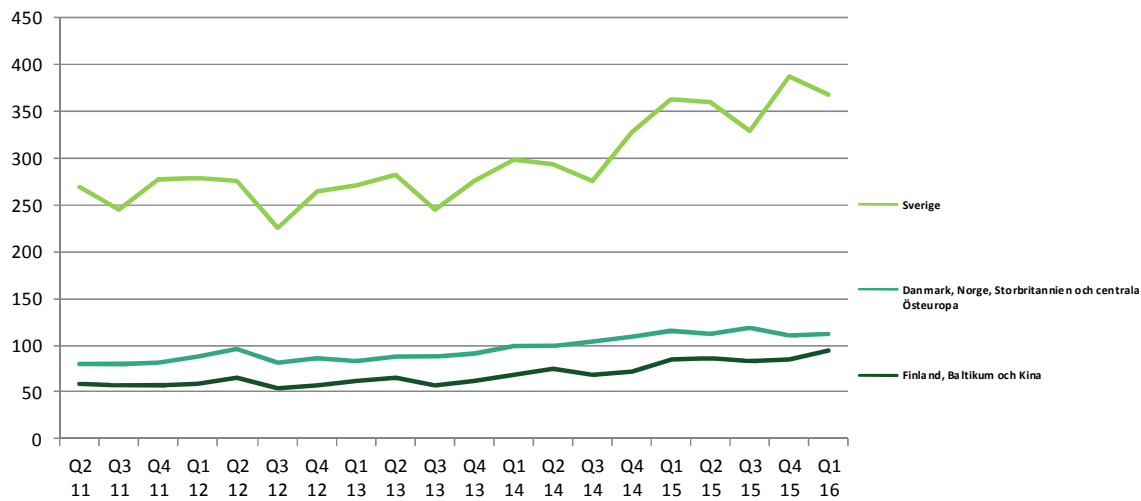
Räntabilitet på eget kapital



Not:
Räntabiliteten för respektive kvartal är uppräknade med fyra för att erhålla en bättre jämförelse mot rullande 12 månader i diagrammet.

Omsättningsutveckling regionvis per kvartal

MSEK



Det är små procentuella förändringar mellan regionerna över tiden och samtliga tre regioner har över tiden en stabil tillväxt.

Sverige

OEM Automatic AB, OEM Motor AB, Telfa AB, Svenska Batteripoolen AB, Elektro Elco AB, Nexa Trading AB, OEM Electronics AB, Internordic Bearings AB, Svenska Helag AB, Flexitron AB, Agolux AB, Vanlid Transmission AB, Ernst Hj Rydahl Bromsbandsfabrik och ATC Tape Converting AB.

MSEK	2016 Q1	2015 Q1	2015 Helår	Rullande 12 mån
Orderingång	395	371	1 423	1 448
Nettoomsättning	368	362	1 438	1 443
EBITA	47	52	199	194
EBITA-marginal	13 %	14 %	14 %	13 %

Nettoomsättningen ökade med 1 % under årets första kvartal till 368 MSEK (362). Första kvartalets nettoomsättning har påverkats positivt av förvärv med 1 % och negativt av valutakursförändringar med 1 %. Det innebär att den organiska tillväxten i regionen har uppgått till 1 %.

I Sverige är den procentuella nettoomsättningstillväxten högst i Flexitron, Svenska Batteripoolen, Nexa Trading och Internordic Bearings.

Orderingångsökningen var 7 % och uppgick till 395 MSEK (371).

Orderingången under första kvartalet överstiger nettoomsättningen med 7 %.

EBITA minskade under kvartalet med 9 % till 47 MSEK (52), vilket beror på en något lägre bruttomarginal och en högre kostnads massa.

Finland, Baltikum och Kina

OEM Automatic FI, Akkupojat Oy, OEM Electronics FI, Scannotec Oy, OEM Automatic OU, OEM Automatic UAB, OEM Automatic SIA, OEM Automatic (Shanghai) Co.Ltd.

MSEK	2016 Q1	2015 Q1	2015 Helår	Rullande 12 mån
Orderingång	98	86	340	352
Nettoomsättning	94	85	338	347
EBITA	9	6	23	26
<i>EBITA-marginal</i>	10 %	7 %	7 %	8 %

Nettoomsättningen ökar för regionen under årets första kvartal med 11 % till 94 MSEK (85) trots den generellt svaga efterfrågan i finsk industri. Första kvartalets nettoomsättning har påverkats positivt av förvärv med 3 % och negativt av valutakursförändringar med 2 %. Det innebär att den organiska tillväxten i regionen har uppgått till 10 %.

Även orderingången var god och uppgick till 98 MSEK (86), vilket är en ökning med 14 %.

Orderingången var 5 % högre än nettoomsättningen under första kvartalet. Produktområdena Batteri och Vision är de områden som växer mest i Finland. Efterfrågan i Baltikum har under första kvartalet varit svagare och nettoomsättningen minskade med 10 %.

EBITA ökade med 57 % till 9 MSEK (6), vilket i huvudsak beror på nettoomsättningsökning och högre bruttomarginal.

Danmark, Norge, Storbritannien och centrala Östeuropa

OEM Automatic Klitsö A/S, OEM Automatic AS, OEM Automatic Ltd, OEM Automatic Sp z o. o., OEM Electronics PL, OEM Automatic spol. s r.o., OEM Automatic s.r.o., OEM Automatic Kft.

MSEK	2016 Q1	2015 Q1	2015 Helår	Rullande 12 mån
Orderingång	116	129	462	449
Nettoomsättning	112	116	456	453
EBITA	8	10	36	34
<i>EBITA-marginal</i>	7 %	9 %	8 %	8 %

Nettoomsättningen minskade under årets första kvartal med 3 % till 112 MSEK (116).

Valutakursförändringen har påverkat nettoomsättningen negativt med 4 %, vilket innebär att den organiska tillväxten i regionen var 1 % under första kvartalet. Ungern, Polen, Norge och Storbritannien är de verksamheter som har organisk tillväxt.

Orderingången uppgick till 116 MSEK (129), vilket är en minskning med 10 %.

Orderingången var 3 % högre än nettoomsättningen under första kvartalet.

EBITA minskade med 21 % till 8 MSEK (10), vilket i huvudsak beror på den lägre nettoomsättningen kombinerat med en lägre bruttomarginal.

Övrig finansiell information

Kassaflöde

Kassaflödet från den löpande verksamheten under första kvartalet 2016 uppgick till 33 MSEK (40). Det totala kassaflödet uppgick till 14 MSEK (19) under första kvartalet 2016 och har bl.a. påverkats av investeringsverksamheten med -34 MSEK (-20).

Investeringar

Koncernens investeringar i anläggningstillgångar uppgick till 27 MSEK (20) och är hänförligt till fastigheter, maskiner och inventarier med 27 MSEK (8) och immateriella tillgångar - MSEK (12), varav - MSEK (12) är relaterade till företagsförvärv.

Likviditet

Likvida medel, bestående av kassa- och bankmedel, uppgick till 99 MSEK (99). Likvida medel tillsammans med beviljade men ej utnyttjade krediter uppgick till 362 MSEK (352) per 31 mars, 2016.

Immateriella tillgångar

Resultatet har belastats med avskrivning av immateriella tillgångar med 6,3 MSEK (6,1). De immateriella tillgångarna uppgick per 31 mars, 2016 till 170 MSEK (180).

Soliditet

Soliditeten per 31 mars, 2016 uppgick till 52 % (49).

Anställda

Genomsnittligt antal anställda i koncernen under perioden var 733 personer (706). Vid periodens utgång var antalet anställda 736 personer (706). Av denna ökning har 10 personer tillkommit i samband med förvärv.

Aktieåterköp

Bolaget har under perioden inte återköpt några aktier. Totalt uppgår eget innehav i aktier till 61 847 aktier per 31 mars, 2016. Innehavet motsvarar 0,3 % av totala antalet aktier. Årsstämmans bemyndigande är upp till 10 % av antalet aktier, vilket motsvarar 2 316 930 st.

Omvärdering villkorade köpeskillningar

Utvecklingen hos tidigare genomförda förvärv har inte föranlett någon omvärdering av skuldförda villkorade köpeskillningar.

Redovisningsprinciper

Denna delårsrapport i sammandrag för koncernen har upprättats i enlighet med IAS 34 Delårsrapportering samt tillämpliga bestämmelser i årsredovisningslagen. Delårsrapporten för moderbolaget har upprättats i enlighet med årsredovisningslagens 9 kapitel, Delårsrapport och lagen om värdepappersmarknaden. För koncernen och moderbolaget har samma redovisningsprinciper och beräkningsgrunder tillämpats som i den senaste årsredovisningen. Det finns inte några IFRS-standards eller IFRIC-uttalande med tillämpning fr. o m 2016 som har gett någon väsentlig effekt på koncernens resultat eller ställning.

Redovisade värden av finansiella tillgångar och finansiella skulder anses utgöra rimliga approximationer av posternas verkliga värden. Detta eftersom det enligt företagsledningens bedömning inte har skett någon förändring av marknadsräntor eller kreditmarginaler som skulle ha en väsentlig påverkan på det verkliga värdet av koncernens räntebärande skulder. För kundfordringar samt övriga kortfristiga fordringar och skulder anses vidare verkligt värde överensstämma med redovisat värde på grund av den korta löptiden för dessa poster.

Risker och osäkerhetsfaktorer

OEM koncernen utsätts genom sin verksamhet för både rörelserelaterade risker och finansiella risker. Som rörelserisker finns konkurrens- och verksamhetsrisk och som finansiella risker finns likviditets-, ränte- och valutarisk. OEM-koncernens finansverksamhet och hantering av finansiella risker sker i huvudsak i moderbolaget. Det finns ramar för hur riskhantering ska bedrivas samt hur risker ska begränsas. Ramarna präglas av en låg risknivå. Utgångspunkten är en strukturerad och effektiv hantering av de finansiella risker som uppstår i verksamheten. För en fullständig redogörelse av risker som påverkar koncernen hänvisas till årsredovisningen för 2015 sidorna 32 - 33 samt sidorna 76 - 78. Utöver de risker och osäkerhetsfaktorer som beskrivs i årsredovisningen 2015 bedöms inte några väsentliga risker eller osäkerhetsfaktorer tillkommit eller fallit bort.

Pågående tvist

Tingsrätten i Lund har i början av april 2014 avkunnat dom i den tvist som dotterföretaget Internordic Bearings AB (IBS) varit involverad i, med ömsesidiga fordringskrav med en beställare och dennes försäkringsbolag, under påstående om avtalsbrott.

Domen innebar att IBS förlorat målet mot beställaren, men att dennes försäkringsbolag inte vunnit framgång i sin talan mot IBS, utan denna del har ogillats av rätten.

Domen innebar att IBS till beställaren netto ska utge ersättning med 4,9 MSEK inkluderande rättegångskostnader, ränta samt med avdrag för den försäkringsersättning som IBS får via sitt eget försäkringsbolag. Beloppet ingår i bolagets och koncernens resultat under det första kvartalet 2014. Domen har överklagats till Hovrätten av motparten och dennes försäkringsbolag. IBS har också valt att överklaga domen. Hovrättsförhandling i samtliga mål har genomförts 15-17 februari 2016 och dom har avkunnats med motsvarande utfall som Tingsrättens dom. Domen har överklagats till Högsta Domstolen av motparten och dennes försäkringsbolag. IBS har också valt att överklaga domen.

Transaktioner med närstående

Inga transaktioner mellan OEM och närstående som väsentligen påverkat koncernens och moderbolagets ställning och resultat har ägt rum under perioden.

Moderbolaget

Nettoomsättningen var 7,2 MSEK (6,7) och resultat efter finansiella poster uppgick till -5,9 MSEK (-5,3). Nettoomsättningen avser endast koncerninterna transaktioner. Ovan angivna risker och osäkerhetsfaktorer angivna för koncernen gäller även indirekt för moderbolaget.

Händelse efter rapportperiodens utgång

Inga väsentliga händelser har inträffat efter rapportperiodens utgång.

Tranås den 26 april 2016

Jörgen Zahlin
Verkställande Direktör och Koncernchef

Rapporten har ej varit föremål för särskild granskning av bolagets revisorer

För kompletterande information kontakta VD Jörgen Zahlin 075-242 40 22
eller Ekonomidirektör Jan Cnattingius 075-242 40 03.

Informationen i denna rapport är sådan som OEM International AB (publ) är skyldig att offentliggöra enligt lagen om värdepappersmarknaden. Informationen har lämnats till media för offentliggörande den 26 april 2016 kl. 14.00.

Regionernas omsättning och resultat

OMSÄTTNING & RESULTAT PER REGION

Nettoomsättning (MSEK)

	Jan- mars 2016	Jan- mars 2015	Q4 2015	Q3 2015	Q2 2015	Rullande 12 mån	Helår 2015
Sverige, externa intäkter	368	362	387	329	359	1 443	1 438
Sverige, intäkter från andra segment	21	23	18	19	24	82	85
Finland, Baltikum och Kina, externa intäkter	94	85	84	82	86	347	338
Finland, Baltikum och Kina, intäkter från andra segment	2	1	1	1	1	5	4
Danmark, Norge, Storbritannien och centrala Östeuropa, externa intäkter	112	116	110	118	112	453	456
Danmark, Norge, Storbritannien och centrala Östeuropa, intäkter från andra segment	0	0	0	0	1	2	2
Övriga rörelsesegment/eliminering	-23	-24	-20	-20	-26	-89	-90
	574	563	581	530	557	2 242	2 232

Rörelseresultat (MSEK)

	Jan- mars 2016	Jan- mars 2015	Q4 2015	Q3 2015	Q2 2015	Rullande 12 mån	Helår 2015
Sverige	44	49	49	46	42	180	185
Finland, Baltikum och Kina	9	6	4	7	5	25	22
Danmark, Norge, Storbritannien och centrala Östeuropa	7	9	4	9	7	28	30
Koncerngemensamma funktioner	-3	-6	1	-3	-4	-8	-11
	57	58	58	59	50	225	225

Resultat, koncern (MSEK)

	Jan- mars 2016	Jan- mars 2015	Q4 2015	Q3 2015	Q2 2015	Rullande 12 mån	Helår 2015
Rörelseresultat	57	58	58	59	50	225	225
Finansiella poster netto	-1	-1	-1	-1	-2	-4	-4
Resultat före skatt	56	57	58	58	49	220	221

Koncernens utfall och ekonomiska ställning

RAPPORT ÖVER RESULTAT OCH ÖVRIGT TOTALRESULTAT FÖR KONCERNEN I SAMMANDRAG (MSEK)

	Jan- mars 2016	Jan- mars 2015	Q4 2015	Q3 2015	Q2 2015	Rullande 12 mån	Helår 2015
Nettoomsättning	574	563	581	530	557	2 242	2 232
Övriga rörelseintäkter	0	0	4	1	-	5	5
Rörelsens kostnader	-505	-494	-516	-460	-496	-1 976	-1 965
Avskrivningar av anläggningstillgångar	-12	-12	-12	-12	-11	-47	-47
Rörelseresultat	57	58	58	59	50	225	225
Finansnetto	-1	-1	-1	-1	-2	-4	-4
Resultat före skatt	56	57	58	58	49	220	221
Skatt	-12	-13	-12	-12	-11	-47	-48
Periodens resultat	44	44	45	46	38	173	173
Övrigt totalresultat							
Periodens resultat	44	44	45	46	38	173	173
Poster som har omförts eller kan omföras till periodens resultat							
Periodens omräkningsdifferenser vid omräkning av utländska verksamheter	-1	-1	-6	2	-1	-5	-6
Poster som inte kan omföras till periodens resultat							
Omvärdering av förmånsbestämda pensionsplaner	-1	0	1	0	0	0	1
Periodens övrigt totalresultat	-2	-1	-5	2	-1	-5	-5
Periodens totalresultat	42	43	40	48	37	168	168
Periodens resultat per utestående aktier, kr*	1,89	1,90	1,96	1,98	1,66	7,49	7,50
Periodens resultat per totalt antal aktier, kr*	1,88	1,90	1,95	1,98	1,65	7,46	7,48
EBITA**	62	63	64	65	56	246	246

* Resultatet är hänförligt till moderbolagets aktieägare. Inga utspädnings effekter förekommer.

** Definition EBITA; Rörelseresultat före avskrivningar av immateriella anläggningstillgångar som uppkommit i samband med företagsförvärv.

RAPPORT ÖVER FINANSIELL STÄLLNING FÖR KONCERNEN I SAMMANDRAG (MSEK)

	2016-03-31	2015-03-31	2015-12-31
Anläggningstillgångar			
Goodwill	98	93	98
Övriga immateriella anläggningstillgångar	72	87	78
Summa immateriella anläggningstillgångar	170	180	176
Materiella anläggningstillgångar	222	206	203
Summa materiella anläggningstillgångar	222	206	203
Finansiella anläggningstillgångar	0	0	0
Summa finansiella anläggningstillgångar	0	0	0
Summa anläggningstillgångar	392	386	379
Uppskjuten skattefordran	2	2	2
Omsättningstillgångar			
Varulager	387	346	396
Kortfristiga fordringar	386	391	359
Likvida medel	99	99	85
Summa omsättningstillgångar	873	837	839
Summa tillgångar	1 267	1 225	1 220
Eget kapital	664	595	622
Långfristiga skulder, räntebärande	42	42	35
Avsättning till pensioner	3	3	2
Långfristiga skulder, ej räntebärande	7	18	11
Uppskjuten skatteskuld	74	70	76
Summa långfristiga skulder	125	133	123
Kortfristiga skulder, räntebärande	202	217	194
Kortfristiga skulder, ej räntebärande	276	280	281
Summa kortfristiga skulder	477	497	474
Summa eget kapital och skulder	1 267	1 225	1 220

RAPPORT ÖVER FÖRÄNDRINGAR I KONCERNENS EGET KAPITAL I SAMMANDRAG (MSEK)

	2016-03-31	2015-03-31	2015-12-31
Vid årets början	622	552	552
Periodens totalresultat			
Periodens resultat	44	44	173
Periodens övrigt totalresultat	-2	-1	-5
Periodens totalresultat	42	43	168
Lämnad utdelning	-	-	-98
Vid periodens slut	664	595	622

RAPPORT ÖVER KASSAFLÖDEN FÖR KONCERNEN I SAMMANDRAG (MSEK)

	Jan- mars 2016	Jan- mars 2015	Q4 2015	Q3 2015	Q2 2015	Rullande 12 mån	Helår 2015
Kassaflöde från den löpande verksamheten före förändringar av rörelsekapital	53	57	69	58	42	223	227
Förändring av rörelsekapital	-19	-17	1	-31	12	-37	-35
Kassaflöde från den löpande verksamheten	33	40	71	27	54	186	192
Förvärv av dotterföretag, netto effekt på likvida medel	-8	-16	-1	-13	-5	-28	-36
Förvärv av immateriella anläggningstillgångar	0	0	-3	0	-1	-4	-4
Förvärv av materiella anläggningstillgångar	-27	-5	-8	-5	-6	-46	-25
Försäljning av materiella anläggningstillgångar	1	1	2	1	1	5	6
Kassaflöde från investeringsverksamheten	-34	-20	-10	-17	-11	-73	-58
Kassaflöde från finansieringsverksamheten							
- Förändring av finansiell skuld	15	0	-45	4	12	-13	-29
- Utbetald utdelning	-	-	-	-	-98	-98	-98
Kassaflöde från finansieringsverksamheten	15	0	-45	4	-86	-112	-127
Periodens kassaflöde	14	19	16	14	-43	1	6
Likvida medel vid periodens början	85	80	70	57	99	99	80
Kursdifferens	0	0	-1	-2	1	-2	-2
Likvida medel vid periodens slut	99	99	84	70	57	99	85

NYCKELTAL

	Jan- mars 2016	Jan- mars 2015	Q4 2015	Q3 2015	Q2 2015	Rullande 12 mån	Helår 2015
Räntabilitet på eget kapital, %	6,8	7,7	6,9	7,5	7,4	28,6	29,5
Räntabilitet på sysselsatt kapital, % **	7,1	7,6	7,9	7,3	7,2	29,5	30,0
Räntabilitet på totalt kapital, % ***	5,0	5,4	5,5	5,3	4,9	20,7	21,1
Soliditet, %	52,4	48,6					51,0
Periodens resultat per utestående aktier, kr*	1,89	1,90	1,96	1,98	1,66	7,49	7,50
Periodens resultat per totalt antal aktie, kr*	1,88	1,90	1,95	1,98	1,65	7,46	7,48
Eget kapital per totala antalet aktier, kr	28,66	25,67					26,85
Genomsnittligt antal utestående aktier (tusental)	23 107	23 107	23 107	23 107	23 107	23 107	23 107
Genomsnittligt totalt antal aktier (tusental)	23 169	23 169	23 169	23 169	23 169	23 169	23 169
Rörelsemarginal, %	9,9	10,2	10,0	11,2	9,0	10,0	10,1
EBITA-marginal, % *	10,8	11,1	10,9	12,2	10,0	11,0	11,0

* Definition EBITA-marginal; EBITA dividerat med nettoomsättning.

EBITA = Rörelseresultat före avskrivningar av immateriella anläggningstillgångar som uppkommit i samband med företagsförvärv.

**EBITA plus finansiella intäkter i procent av genomsnittligt sysselsatt kapital.

*** EBITA plus finansiella intäkter i procent av genomsnittligt totalt kapital.

Moderbolagets utfall och ekonomiska ställning

RESULTATRÄKNING FÖR MODERBOLAGET I SAMMANDRAG (MSEK)

	Jan- mars 2016	Jan- mars 2015	Q4 2015	Q3 2015	Q2 2015	Rullande 12 mån	Helår 2015
Nettoomsättning	7	7	25	7	7	46	46
Rörelsens kostnader	-11	-10	-11	-10	-12	-45	-44
Avskrivningar	-2	-2	-2	-2	-2	-7	-7
Rörelseresultat	-6	-5	12	-5	-7	-5	-5
Resultat från andelar i koncernföretag	-	-	-9	-	31	22	22
Finansnetto	0	0	0	0	0	-1	0
Resultat efter finansiella poster	-6	-5	3	-5	25	17	17
Bokslutsdispositioner	-	-	150	-	-	150	150
Resultat före skatt	-6	-5	153	-5	25	166	167
Skatt	1	1	-36	1	1	-32	-32
Periodens resultat	-5	-4	117	-4	26	134	135

Periodens totalresultat är detsamma som periodens resultat.

BALANSRÄKNING FÖR MODERBOLAGET I SAMMANDRAG (MSEK)

Tillgångar	2016-03-31	2015-03-31	2015-12-31
Immateriella anläggningstillgångar	19	19	19
Materiella anläggningstillgångar	17	19	18
Finansiella anläggningstillgångar	380	371	380
Summa anläggningstillgångar	416	409	417
Kortfristiga fordringar	318	269	315
Kassa och bank	-	0	0
Summa omsättningstillgångar	318	269	315
Summa tillgångar	733	678	732
Eget kapital och skulder			
Eget kapital	213	178	218
Obeskattade reserver	220	191	220
Uppskjuten skatteskuld	2	2	2
Långfristiga skulder, ej räntebärande	1	8	5
Summa långfristiga skulder	1	8	5
Kortfristiga skulder, räntebärande	109	117	99
Kortfristiga skulder, ej räntebärande	189	182	187
Summa kortfristiga skulder	298	299	286
Summa eget kapital och skulder	733	678	732

Noter

Segmentrapportering presenteras på sid 6, upplysningar om verkligt värde på finansiella instrument presenteras på sida 9 och redovisningsprinciper återfinns på sid 8.

Ett av Europas ledande teknikhandelsföretag med 33 rörelsedrivande enheter i 14 länder

Under 40 år har OEM haft som idé att vara en värdeskapande länk mellan kunder och tillverkare av industriella komponenter och system. Längs vägen har bolaget vuxit från ett litet familjeföretag i Tranås i södra Sverige till en internationell teknikhandelskoncern med verksamheter i 14 länder i norra Europa, centrala Östeuropa, Storbritannien och Kina. OEM samarbetar med fler än 300 ledande och specialiserade tillverkare och ansvarar för deras försäljning på utvalda marknader. Sortimentet består av mer än 50 000 produkter inom produktområdena elkomponenter, flödesteknik, motorer, transmissioner och bromsar, kullager och tätningar, apparatkomponenter samt installationskomponenter. Koncernen har över 25 000 kunder inom främst tillverkande industri. Bolaget har hög kunskap för att hjälpa kunderna att effektivisera inköpen och välja rätt komponenter.



www.oem.se