

ADDNODE GROUP

Q1 Delårsrapport: 1 januari - 31 mars 2016

25 procents tillväxt och starkt kassaflöde

SAMMANFATTNING AV DET FÖRSTA KVARTALET, JANUARI - MARS 2016

- Nettoomsättningen uppgick till 540,8 (431,8) MSEK, en tillväxt med 25 procent.
- EBITA uppgick till 30,6 (33,7) MSEK, en EBITA-marginal på 5,7 (7,8) procent.
- Rörelseresultatet uppgick till 18,2 (24,4) MSEK, en rörelsemarginal på 3,4 (5,7) procent.
- Resultatet efter skatt uppgick till 12,7 (19,6) MSEK.
- Resultatet per aktie efter utspädning uppgick till 0,42 (0,66) SEK.
- Kassaflöde från den löpande verksamheten uppgick till 150,2 (40,5) MSEK.

VÄSENTLIGA HÄNDELSE R UNDER DET FÖRSTA KVARTALET, JANUARI - MARS 2016

- Förnyat och utökat avtal med teknikonsultföretag, ordervärde 31 MSEK över tre år.
- Förnyat och utökat avtal med tysk biltillverkare, ordervärde cirka 75 MSEK över tre år.
- Förvärv av programvarubolaget 5D System.
- Styrelsen föreslår oförändrad utdelning med 2,25 (2,25) SEK per aktie.

VÄSENTLIGA HÄNDELSE R EFTER PERIODENS UTGÅNG

- Tilldelning för planerings- och uppföljningssystem med ordervärde cirka 35 MSEK har begärts till överprövning.
- Dotterbolagen Tekis och Cartesia konsolideras under varumärket Sokigo.
- Dotterbolaget Cad-Q byter namn till Symetri.
- Ramavtal avseende applikationsförvaltning inom e-hälsoområdet tecknat med Inera.

52%

ANDEL ÅTERKOMMANDE
INTÄKTER

+25%

TILLVÄXT JÄMFÖRT MED
MOTSVARANDE PERIOD 2015

600 000

TOTALT ANTAL ANVÄNDARE AV
VÅRA PROGRAMVAROR

För mer information, vänligen kontakta

Staffan Hanstorp, VD och koncernchef
staffan.hanstorp@addnodegroup.com
+46 (0) 733 77 24 30

Johan Andersson, CFO
johan.andersson@addnodegroup.com
+46 (0) 704 20 58 31

Kontaktadress

Addnode Group AB (publ.)
Hudiksvallsgatan 4B
SE-113 30 STOCKHOLM

Organisationsnummer

556291-3185

Telefonnummer

+46 8 506 66 210

Hemsida

www.addnodegroup.com

Informationen i denna delårsrapport är sådan som Addnode Group skall offentliggöra enligt lagen om värdepappersmarknaden och/eller lagen om handel med finansiella instrument. Informationen lämnades för offentliggörande den 27 april 2016 klockan 10.00.



”Vår affärsmodell med en stor andel förskottsbetalade support- och underhållsavtal har gett ett mycket starkt kassaflöde i perioden.”

En internationell organisation som vinner nya affärer

25 PROCENT TILLVÄXT OCH 52 PROCENT ÅTERKOMMANDE INTÄKTER

Vi inleder året med en stark tillväxt i första kvartalet på 25 procent jämfört med motsvarande period föregående år, främst som ett resultat av att vi i juli 2015 förvärvade Transcat PLM. Vi har ett mycket starkt kassaflöde i perioden och våra återkommande support- och underhållsintäkter uppgick till hela 52 procent av nettoomsättningen. Detta är den högsta andelen någonsin för ett första kvartal. Resultatet har dock påverkats av omställningen till ny affärsmodell för vår Autodeskaffär och att vi inte fått full utväxling i några av våra enheter.

VI FORTSÄTTER TRANSFORMATIONEN

Vi har de senaste åren successivt förändrat Cad-Q i affärsområdet Design Management från att vara en ren CAD-leverantör till att bli en bred affärsstrategisk partner som erbjuder programvaror och tjänster för design, konstruktion och produktdatainformation. För att tydliggöra den transformation som genomförts har Cad-Q bytt namn till Symetri och tydliggjort profilen och organisationen med 300 medarbetare i Norden och Storbritannien. Vi har även stärkt och kompletterat vårt befintliga erbjudande inom fastighetsförvaltning genom det i februari förvärvade programvarubolaget 5D System.

STARKARE TILLSAMMANS

Inom affärsområdet Product Lifecycle Management pågår TechniaTranscats transformering från en nordisk organisation med cirka 160 medarbetare till en Europeisk internationell organisation med över 400 medarbetare. Parallellt med integrationsarbetet vinner vi nu större avtal i Norden, Tyskland och USA från kunder som inget av bolagen hade kunnat vinna på egen hand. Detta visar på styrkan i det samlade bolaget och erbjudandet.

STOR POTENTIAL INOM OFFENTLIG SEKTOR

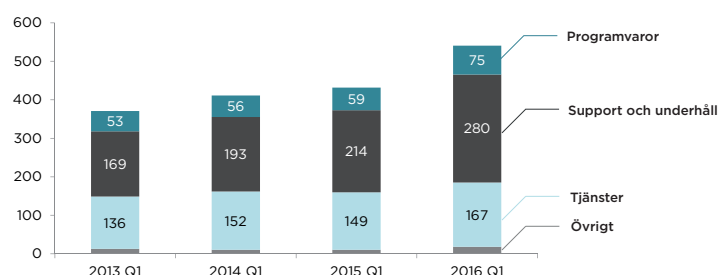
Affärsområdet Process Management har inlett året stabilt med flera nya affärer och det finns ett positivt momentum i hela organisationen. Vi erhöll bland annat ett tilldelningsbeslut från Göteborgs Stad värt över 35 MSEK, som efter periodens slut överprövats och vi avvaktar Förvaltningsrättens beslut. Jag ser fortsatt stor potential framåt att vidareutveckla affärsområdets erbjudande till myndigheter, kommuner och sektorer som skola, vård och omsorg, där våra system kan göra stor samhällsnytta.

VI FÖRENKLAR VARDAGEN FÖR VÅRA ANVÄNDARE

Vi är en Europaledande leverantör av programvaror och tjänster för design, konstruktion och produktdatainformation på en internationell marknad där vi fortsätter att vinna affärer. Samtidigt bidrar vi till samhällsnyttan genom digitalisering av den svenska offentliga sektorn med IT-lösningar som kan hantera större mängder dokument och ärenden. Vi utvärderar kontinuerligt förvärv för att stärka våra erbjudanden och fortsätta vår lönsamma tillväxtresa. Tillsammans med våra kunder förenklar och förbättrar vi vardagen för de över 600 000 ingenjörer och tjänstemän världen över som dagligen använder någon av våra programvaror och systemlösningar.

Staffan Hanstorp, VD och koncernchef

Tillväxt och intäktsfördelning, Q1 2013 - Q1 2016, MSEK



Med återkommande intäkter avses support och underhåll som även inkluderar intäkter från SaaS-lösningar.

VÄSENTLIGA HÄNDELSER UNDER DET FÖRSTA KVARTALET 2016

Förnyat och utökat avtal med teknikkonsultföretag, ordervärde 31 MSEK över tre år

Cad-Q (nu namnändrat till Symetri), ett bolag inom affärsområdet Design Management, har tecknat ett avtal med ett svenskt ledande teknikkonsultbolag som är verksamt i över 30 länder. Avtalet omfattar Autodesk's programvaruplattform och inkluderar mjukvaruinköp, licenshantering, utbildningar och konsulttjänster. Ordern är en utökning av befintligt avtal och har ett ordervärde om 31 MSEK över tre år.

Förnyat och utökat avtal med tysk biltillverkare, ordervärde cirka 75 MSEK över tre år

TechniaTranscat, ett bolag inom affärsområdet Product Lifecycle Management, har förnyat och utökat befintligt avtal med en tysk biltillverkare. Avtalet omfattar utveckling och förvaltning av befintligt produktdatasystem samt supporttjänster och har ett uppskattat ordervärde om cirka 75 MSEK över tre år.

Förvärv av programvarubolaget 5D System

5D System är ett programvarubolag som erbjuder fastighetssystem till privat och offentlig sektor. Bolaget omsatte för det brutna räkenskapsåret 2014/15 22 MSEK och hade ett rörelseresultat på 4 MSEK, en rörelsemarginal på 19 procent. Bolaget ingår i affärsområdet Design Management och tillträde skedde 1 februari 2016. Förvärvet betalas kontant och bedöms ha en marginellt positiv påverkan på Addnode Groups resultat per aktie.

Styrelsen föreslår oförändrad utdelning med 2,25 (2,25) SEK per aktie

Styrelsen föreslår en oförändrad utdelning med 2,25 (2,25) SEK per aktie. Bedömningen är att bolaget efter föreslagen utdelning kommer att ha tillräckliga medel för att kunna nå de finansiella målen.



VÄSENTLIGA HÄNDELSER EFTER PERIODENS SLUT

Tilldelning för planerings- och uppföljningssystem med ordervärde cirka 35 MSEK har begärts till överprövning

Kartena, ett bolag inom affärsområdet Process Management, har erhållit ett tilldelningsbeslut avseende ett planerings- och uppföljningssystem för Göteborgs Stad. Ordervärdet är cirka 35 MSEK över fyra år med en option på ett plus ett års förlängning. Ansökan för begäran om överprövning av tilldelningsbeslutet har inkommit till Förvaltningsrätten och vi avvaktar beslut.

Dotterbolagen Tekis och Cartesia konsolideras under varumärket Sokigo

Tekis och Cartesia, två dotterbolag inom affärsområdet Process Management, går samman med syfte att förstärka sitt kunderbudande. Bolaget kommer att erbjuda effektiva och användarvänliga verksamhetsstöd till kunder inom privat och offentlig sektor. Det sammanslagna bolaget har totalt 120 medarbetare.

Dotterbolaget Cad-Q byter namn till Symetri

Cad-Q startade 1989 som en CAD-leverantör. Bolaget har sedan dess successivt förändrats till att bli en affärsstrategisk partner som erbjuder programvaror och tjänster för design, konstruktion och produktdatainformation. Som ett led i transformationsprocessen byter bolaget nu namn till Symetri. Symetri har cirka 300 medarbetare och bolaget ingår i affärsområdet Design Management.

Ramavtal avseende applikationsförvaltning inom e-hälsoområdet tecknat med Inera

Decerno, ett bolag inom affärsområdet Process Management, har tilldelats ett ramavtal med Inera avseende applikationsförvaltning inom e-hälsoområdet. Ramavtalet löper över fyra år och den potentiella avtalsvolymen uppskattas till 80-120 MSEK årligen. En andra konkurrensutsättning kommer att ske bland de tolv bolag som tilldelats ramavtalet.

KONCERNENS NETTOOMSÄTTNING, RESULTAT OCH KASSAFLÖDE

Första kvartalet, januari - mars 2016

Nettoomsättningen ökade med 25 procent till 540,8 (431,8) MSEK. Programvaruintäkterna ökade till 75 (59) MSEK, intäkter från support- och underhållsavtal ökade till 280 (214) MSEK, tjänsteintäkterna ökade till 167 (149) MSEK och intäkter från övrigt ökade till 18 (10) MSEK. EBITA uppgick till 30,6 (33,7) MSEK, en EBITA-marginal på 5,7 (7,8) procent.

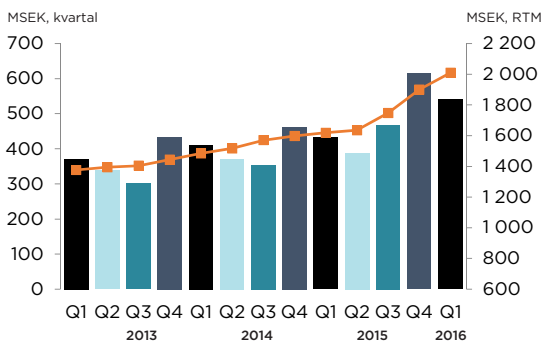
Affärsområdet Design Management gör trots en utmanande marknad, påverkan av en lägre licensförsäljning och förändringen i Autodesk's affärsmodell ett stabilt resultat. Under kvartalet har det varit stort internt fokus på övergången till en ny organisation och transformation till varumärket Symetri. Affärsområdet Product Lifecycle Management har en kraftig tillväxt hänförlig till förvärvet av Transcat PLM, men marginalen har inte ökat i samma takt då Transcat PLM har en produktmix med lägre marginaler än koncernen i övrigt och

vi har inte haft full utväxling i den nordiska organisationen. Affärsområdet Process Management har inlett året stabilt på en god marknad. Affärsområdet Content Management har inte haft en tillräcklig beläggning under perioden vilket påverkat resultatet.

Finansnettot uppgick till -1,4 (1,2) MSEK. Redovisad skatt för periodens resultat uppgick till -4,1 (-6,0) MSEK och resultatet efter skatt uppgick till 12,7 (19,6) MSEK. Resultat per aktie efter utspädning uppgick till 0,42 (0,66) kronor.

Kassaflödet från den löpande verksamheten uppgick under kvartalet till 150,2 (40,5) MSEK, varav huvuddelen är relaterat till förskottsinsbetalningar för support- och underhållsavtal där kunderna ofta betalar årsvis i förskott. Detta årsmönster i kassaflödet har förstärkts med förvärvet av Transcat PLM.

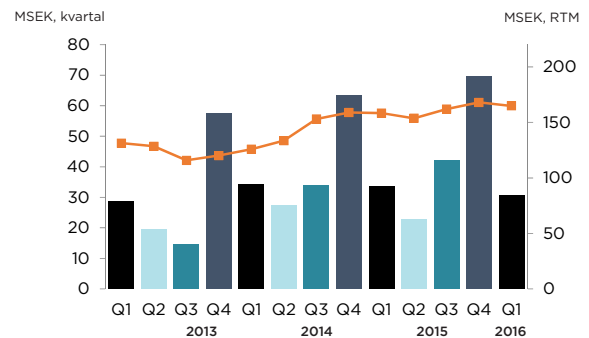
Nettoomsättning, kvartalsvis utveckling, MSEK



Säsongsmässiga variationer

Addnode Groups verksamhet är säsongsbetonad. Det fjärde kvartalet har normalt den högsta nettoomsättningen och EBITA.

EBITA, kvartalsvis utveckling, MSEK¹⁾

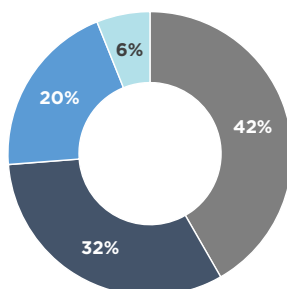


¹⁾ Exklusive omvärdering av villkorade köpeskillningar och engångskostnader för organisationsförändringar.

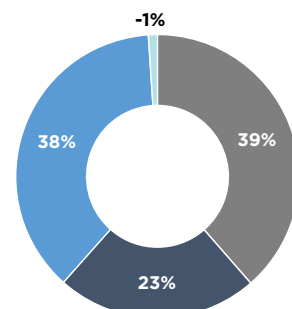
Kvartalsvis utfall

Rullande 12 månader

Nettoomsättning per affärsområde, andel i kvartalet, %²⁾



EBITA per affärsområde, andel i kvartalet, %²⁾



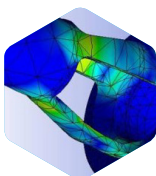
²⁾ Före eliminering av fakturering mellan affärsområden och centrala kostnader

NETTOOMSÄTTNING OCH EBITA I VÅRA AFFÄRSOMRÅDEN

Addnode Group har två huvudaffärer och är organiserat i fyra affärsområden. För ytterligare information om respektive affärsområde hänvisas till bolagets hemsida, www.addnodegroup.com

Design Management

IT-lösningar för design och konstruktion.



Finansiell- och verksamhetsutveckling

I första kvartalet uppgick nettoomsättningen till 225,8 (228,5) MSEK. EBITA uppgick till 14,8 (17,0) MSEK, en marginal på 6,6 (7,4) procent. Affärsområdet gör ett stabilt resultat trots en utmanande marknad.

Kvartalet har präglats av övergången till en ny organisation och transformation till varumärket Symetri. Nedgången i licensförsäljningen till följd av omställningen av Autodesk's affärsmodell är nu tydlig och licensförsäljningen av tredjepartsprodukter faller. Bygg i Sverige utvecklas stabilt och Norge fortsätter att gå relativt starkt på en svag marknad. Erbjudandet för projektverktyg har haft en positiv utveckling och vi har tagit nya kunder och ökat antalet användare i våra system. Under perioden genomfördes ett förvärv av programvarubolaget 5D System som stärker vårt erbjudande till fastighetssektorn.

Vunna affärer

Affärsområdet har vunnit affärer från kunder som Akademiska Hus, ATOS IT Services, Kone, Midroc Automation, Powell, SCA, Skanska, SKF, Statoil, Statens Vegvesen och Valmet Technologies.

Process Management

IT-lösningar för dokument- och ärendehantering.



Finansiell- och verksamhetsutveckling

I första kvartalet uppgick nettoomsättningen till 110,8 (111,2) MSEK och EBITA uppgick till 14,4 (15,5) MSEK, en marginal på 13,0 (13,9) procent. Affärsområdet har inlett året stabilt och framför allt de projektinriktade verksamheterna med fokus på ärendehanteringssystem har inlett året positivt. I kvartalet erhöll vi tilldelningsbeslut för ett planerings- och uppföljningssystem i Göteborgs Stad, värt cirka 35 MSEK, där tilldelningsbeslutet har överprövats. Dotterbolagen Tekis och Cartesia har gått samman under namnet Sokigo i en organisation med 120 medarbetare. Sokigo är ledande på den svenska marknaden för GIS- och kommunaltekniska system med en stark produktportfölj och ett brett tjänsteerbjudande.

Vunna affärer

Affärsområdet har vunnit affärer från kunder som Alfa Laval, Försäkringskassan, Kammarkollegiet, Malmö Stad, Norsk Reiselivsforum, Polismyndigheten, Riksantikvarieämbetet, Skatteverket, Swedbank och Åklagarmyndigheten.

Product Lifecycle Management

IT-lösningar för produktdatainformation.



Finansiell- och verksamhetsutveckling

I första kvartalet ökade nettoomsättningen till 176,4 (59,2) MSEK och EBITA ökade till 8,8 (5,6) MSEK, en marginal på 5,0 (9,5) procent. Den kraftiga tillväxten är hänförlig till förvärvet av Transcat PLM i juli 2015.

Integrationen mellan Transcat PLM och Technia utvecklas enligt plan och det nya sammanslagna bolaget har tagit nya affärer som inte skulle varit möjliga att vinna separat. Ett flertal större kontrakt har tecknats med kunder som vi av konkurrensskäl inte kan nämna vid namn. USA har i perioden utvecklats positivt medan vi i Norden inte kunnat växla ut fullt i pågående projekt. Tyskland har en god marknad med stabil beläggning och försäljning av programvaror.

Vunna affärer

Affärsområdet har vunnit affärer från kunder som 3CON Anlagenbau, EDag Engineering, FACC Operations, H&M, Husqvarna, Karl Fazer AB, OKG, Parker Hannifin, Seco Tools och ÖoB.

Content Management

IT-lösningar för webb och e-handel, telekom, talsvar och kundservice.



Finansiell- och verksamhetsutveckling

I första kvartalet uppgick nettoomsättningen till 33,5 (37,2) MSEK och EBITA uppgick till -0,4 (2,5) MSEK, en marginal på -1,2 (6,7) procent. Affärsområdet har inte haft tillräcklig försäljning och beläggning i kvartalet, vilket påverkat resultatet. Marknaden är positiv och vi får god respons från kunder som uppskattar affärsområdets erbjudande som digital transformationspartner.

Vunna affärer

Affärsområdet har vunnit affärer från kunder som AB Trav och Galopp, Atlas Copco, Blocket, Eventum, SAS, SJ, Sodexo, TDC Sverige, Viasat och World Lottery Association.

Utveckling för affärsområdena*

| | 2014 | 2014 | 2014 | 2015 | 2015 | 2015 | 2015 | 2016 | RTM | |
|------------------------------|--------------|--------------|--------------|--------------|--------------|--------------|--------------|--------------|----------------|----------------|
| | Q2 | Q3 | Q4 | Q1 | Q2 | Q3 | Q4 | Q1 | april | Helår |
| | | | | | | | | | 2015 | 2015 |
| | | | | | | | | | mars | 2016 |
| Nettoomsättning, MSEK | | | | | | | | | | |
| Design Management | 165,2 | 180,4 | 230,2 | 228,5 | 184,0 | 161,7 | 253,5 | 225,8 | 825,0 | 827,7 |
| Product Lifecycle Management | 68,6 | 57,1 | 75,4 | 59,2 | 62,2 | 186,6 | 204,6 | 176,4 | 629,8 | 512,6 |
| Process Management | 107,1 | 90,0 | 125,0 | 111,2 | 109,0 | 92,5 | 127,6 | 110,8 | 439,9 | 440,3 |
| Content Management | 37,3 | 31,1 | 35,9 | 37,2 | 37,3 | 29,4 | 36,0 | 33,5 | 136,2 | 139,9 |
| Elim/centralt | -6,9 | -4,1 | -5,1 | -4,3 | -5,2 | -2,9 | -7,3 | -5,7 | -21,1 | -19,7 |
| Addnode Group | 371,3 | 354,5 | 461,4 | 431,8 | 387,3 | 467,3 | 614,4 | 540,8 | 2 009,8 | 1 900,8 |
| | | | | | | | | | | |
| | | | | | | | | | | |
| | | | | | | | | | | |
| | | | | | | | | | | |
| EBITA, MSEK | | | | | | | | | | |
| Design Management | 8,2 | 15,9 | 27,0 | 17,0 | 10,6 | 13,1 | 25,1 | 14,8 | 63,6 | 65,8 |
| Product Lifecycle Management | 9,4 | 7,2 | 17,9 | 5,6 | 3,5 | 15,9 | 27,7 | 8,8 | 55,9 | 52,7 |
| Process Management | 15,4 | 15,4 | 24,2 | 15,5 | 15,0 | 18,2 | 21,3 | 14,4 | 68,9 | 70,0 |
| Content Management | 0,2 | 0,9 | 0,3 | 2,5 | 2,3 | 1,5 | 2,3 | -0,4 | 5,7 | 8,6 |
| Elim/centralt | -5,9 | -5,4 | -6,0 | -6,9 | -8,8 | -6,5 | -6,9 | -7,0 | -29,2 | -29,1 |
| Addnode Group | 27,3 | 34,0 | 63,4 | 33,7 | 22,6 | 42,2 | 69,5 | 30,6 | 164,9 | 168,0 |
| | | | | | | | | | | |
| | | | | | | | | | | |
| | | | | | | | | | | |
| | | | | | | | | | | |
| EBITA-marginal, % | | | | | | | | | | |
| Design Management | 5,0% | 8,8% | 11,7% | 7,4% | 5,8% | 8,1% | 9,9% | 6,6% | 7,7% | 7,9% |
| Product Lifecycle Management | 13,7% | 12,6% | 23,7% | 9,5% | 5,6% | 8,5% | 13,5% | 5,0% | 8,9% | 10,3% |
| Process Management | 14,4% | 17,1% | 19,4% | 13,9% | 13,8% | 19,7% | 16,7% | 13,0% | 15,7% | 15,9% |
| Content Management | 0,5% | 2,9% | 0,8% | 6,7% | 6,2% | 5,1% | 6,4% | -1,2% | 4,2% | 6,1% |
| Addnode Group | 7,4% | 9,6% | 13,7% | 7,8% | 5,8% | 9,0% | 11,3% | 5,7% | 8,2% | 8,8% |
| | | | | | | | | | | |
| | | | | | | | | | | |
| | | | | | | | | | | |
| | | | | | | | | | | |
| Medelantal anställda | | | | | | | | | | |
| Design Management | 298 | 314 | 316 | 317 | 321 | 316 | 314 | 314 | | 317 |
| Product Lifecycle Management | 162 | 165 | 161 | 160 | 160 | 385 | 408 | 406 | | 281 |
| Process Management | 276 | 273 | 272 | 277 | 271 | 271 | 281 | 274 | | 275 |
| Content Management | 142 | 137 | 128 | 124 | 124 | 130 | 122 | 116 | | 125 |
| Centralt | 8 | 7 | 8 | 8 | 8 | 7 | 7 | 7 | | 7 |
| Addnode Group | 886 | 896 | 885 | 886 | 884 | 1 109 | 1 132 | 1 117 | | 1 005 |

*EBITA och EBITA-marginal redovisas i detta avsnitt exklusive omvärdering av villkorade köpeskillningar.

Säsongsmässiga variationer

Addnode Groups verksamhet är säsongsbetonad. Det fjärde kvartalet har normalt den högsta nettoomsättningen och EBITA-resultatet

KONCERNENS BALANSRÄKNING OCH KASSAFLÖDE

Likviditet, kassaflöde och finansiell ställning

Koncernens likvida medel uppgick den 31 mars 2016 till 241,6 (102,9 per 2015-12-31) MSEK. Kassaflödet från den löpande verksamheten uppgick under första kvartalet 2016 till 150,2 (40,5) MSEK. Det goda kassaflödet beror till stor del på förskottsinsbetalningar från kunder avseende support- och underhållsavtal. I kassaflödet från investeringsverksamheten 2016 ingår utbetalningar för egenutvecklade programvaror med 11,8 (9,6) MSEK. I slutet av januari 2016 upptogs nytt banklån med 29,5 MSEK. Koncernens räntebärande skulder uppgick den 31 mars 2016 till 149,0 (126,6 per 2015-12-31) MSEK och nettobeloppet av räntebärande tillgångar och skulder uppgick till 93,1 (-23,2) MSEK. Soliditeten uppgick den 31 mars 2016 till 48 (48) procent. Föreslagen aktieutdelning beräknas innebära utbetalning med 68,5 MSEK i maj 2016. Moderbolaget har sedan tidigare ett avtal om en checkräkningskredit på 100 MSEK. Därutöver har moderbolaget sedan januari 2015 även ett avtal om en kreditfacilitet på upp till 200 MSEK för finansiering av framtida förvärv, varav 123 MSEK har avropats till och med avgivandet av denna delårsrapport.

Investeringar

Investeringar i immateriella och materiella anläggningstillgångar har skett med 17,4 (14,9) MSEK, varav 11,8 (9,6) MSEK avser egenutvecklade programvaror och 4,9 (5,3) MSEK avser inventarier.

Goodwill och övriga immateriella tillgångar

Koncernens redovisade värde på goodwill uppgick den 31 mars 2016 till 916,2 (889,2 per 2015-12-31) MSEK. Redovisat värde på varumärken uppgick till 12,2 (12,1) MSEK. Övriga immateriella tillgångar uppgick till 170,0 (159,9) MSEK och avser huvudsakligen kundavtal samt programvaror.

Uppskjuten skattefordran

Totalt redovisad uppskjuten skattefordran uppgick den 31 mars 2016 till 10,9 MSEK, varav 6,5 MSEK avser skattemässiga underskottsavdrag. Den 31 mars 2016 uppgick koncernens ansamlade underskottsavdrag till cirka 44 MSEK. Uppskjuten skattefordran hänförlig till underskottsavdrag redovisas som tillgång i den utsträckning det är sannolikt att underskottsavdragen kan avräknas mot överskott vid framtida beskattning.

Eget kapital och antal aktier

Eget kapital uppgick den 31 mars 2016 till 936,8 (916,6) MSEK, vilket motsvarar 30,79 (30,12) SEK per utestående aktie. Förändringar av antalet utestående aktier och eget kapital visas på sidan 11. Styrelsen har föreslagit att årsstämman den 28 april 2016 beslutar om en aktieutdelning som totalt uppgår till 68,5 MSEK. Några utestående aktiesparprogram, options- eller konvertibelprogram fanns inte den 31 mars 2016.

Avsättningar

Avsättningarna, som i koncernbalansräkningen ingår i långfristiga respektive kortfristiga skulder, uppgick den 31 mars 2016 till 54,5 MSEK, varav 46,2 MSEK avser beräknade villkorade köpeskillingar för genomförda företagsförvärv. Under andra kvartalet 2016 beräknas utbetalningar av villkorade köpeskillingar uppgå till cirka 9 MSEK.

Medarbetare

Medelantalet anställda i koncernen uppgick under första kvartalet 2016 till 1 117 (886). Vid periodens utgång uppgick antalet anställda till 1 216 (1 202 per 2015-12-31).

Upplysningar om förvärv av dotterföretag

Den 1 februari 2016 tecknades avtal om att förvärva samtliga aktier i 5 D Systemkonsult AB med tillträde samma dag. Under räkenskapsåret maj 2014-april 2015 hade bolaget en nettoomsättning på 22 MSEK och ett rörelseresultat på 4 MSEK. Företaget är ett svenskt programvarubolag som erbjuder fastighetssystem till kunder inom både offentlig och privat sektor. 5 D Systemkonsult har 20 anställda och ingår från och med tillträdesdagen i affärsområde Design Management, som sedan tidigare har starka erbjudanden med system till bygg- och fastighetsbranschen. Genom förvärvet kompletteras och stärks dessa erbjudanden ytterligare. Enligt den preliminära förvärvsanalysen beräknas goodwill och andra förvärvsrelaterade immateriella tillgångar som uppkommer genom förvärvet uppgå till cirka 31 MSEK, vilket medför en uppskjuten skatteskuld på cirka 2 MSEK. Övriga förvärvade tillgångar och skulder avser främst kundfordringar, likvida medel och förutbetalda intäkter. Under första kvartalet 2016 har förvärvet inte haft någon väsentlig påverkan på koncernens nettoomsättning och resultat efter skatt. Om förvärvet hade genomförts per den 1 januari 2016 hade koncernens nettoomsättning under första kvartalet 2016 uppgått till cirka 543 MSEK och resultatet efter skatt till cirka 12 MSEK. Kostnader för att genomföra förvärvet ingår i koncernens övriga externa kostnader 2016 med 0,1 MSEK.

Upplysningar om finansiella instrument

Koncernens riskexponering avseende finansiella instrument är relativt begränsad. Inga finansiella tillgångar eller skulder redovisas till ett värde som väsentligt avviker från verkligt värde. Närmare beskrivning finns i not 19 i årsredovisningen för 2015. Under 2016 har det inte skett några väsentliga förändringar av innehav eller värdering av finansiella instrument hänförliga till nivå 3 i hierarkin för verkligt värde enligt IFRS 13 och det har inte heller skett några överföringar mellan nivåerna i värderingshierarkin. Den 31 mars 2016 hade koncernen inga utestående valutaterminskontrakt.

Moderbolaget

Nettoomsättningen uppgick under första kvartalet 2016 till 0,0 (0,1) MSEK. Resultatet före skatt uppgick till -8,9 (-5,4) MSEK. Likvida medel uppgick den 31 mars 2016 till 166,0 (80,3 per 2015-12-31) MSEK. Investeringar avseende aktier i dotterföretag har uppgått till 32,3 MSEK och överlåtelse av aktier i dotterföretag till annat koncernföretag har gjorts för 21,2 MSEK. Inga väsentliga investeringar har skett i immateriella eller materiella anläggningstillgångar. Föreslagen aktieutdelning beräknas innebära utbetalning med 68,5 MSEK i maj 2016. Under andra kvartalet 2016 beräknas utbetalningar av villkorade köpeskillningar uppgå till cirka 9 MSEK. Moderbolaget har sedan tidigare ett avtal om en checkräkningskredit på 100 MSEK. Därutöver har moderbolaget även ett avtal om en kreditfacilitet på upp till 200 MSEK för finansiering av framtida förvärv, varav 123 MSEK har avropats till och med avgivandet av denna delårsrapport.

Redovisningsprinciper

Denna delårsrapport har upprättats i enlighet med IAS 34 Delårsrapportering. Koncernredovisningen har upprättats enligt International Financial Reporting Standards, IFRS, såsom de har antagits av EU, och den svenska årsredovisningslagen. Moderbolagets redovisning har upprättats enligt årsredovisningslagen och rekommendationen RFR 2 Redovisning för juridiska personer. De nya standarder, ändringar och tolkningar av befintliga standarder, vilka har trätt i kraft 2016, har inte haft någon inverkan på koncernens finansiella ställning eller finansiella rapporter. Redovisningsprinciperna och beräkningsmetoderna är oförändrade jämfört med beskrivningen i årsredovisningen för 2015.

Väsentliga risker och osäkerhetsfaktorer

Addnode Groups väsentliga risker och osäkerhetsfaktorer finns beskrivna i årsredovisningen för 2015 på sidorna 10-11 och under avsnittet "Risker och osäkerhetsfaktorer" på sidan 36 samt i not 37 och not 38 på sidorna 67-69. Inga väsentliga förändringar har uppkommit därefter.

Framtidsutsikter

Styrelsen har inte förändrat sin bedömning av framtidsutsikterna jämfört med föregående kvartal. I bokslutskommunikén för 2015 lämnade styrelsen följande framtidsutsikter:

Långsiktigt är bedömningen att de områden där Addnode Group är verksamt har en god underliggande potential. Addnode Groups tillväxtstrategi är att växa organiskt och genom förvärv av nya verksamheter för att tillföra nya kompletterande erbjudanden och ytterligare kompetens. Policyn att inte lämna någon prognos kvarstår.

Stockholm den 27 april 2016

Styrelsen

Denna delårsrapport har inte varit föremål för revisorernas granskning.

STÖRSTA ÄGARNA 2016-03-31

| Ägare | Kapital, % | Röster, % |
|---------------------------------------|--------------|--------------|
| Vidinova AB ¹⁾ | 24,4 | 26,8 |
| Aretro Capital Group AB ²⁾ | 12,4 | 23,6 |
| Swedbank Robur Fonder | 9,6 | 7,3 |
| Lannebo Fonder | 8,0 | 6,1 |
| Handelsbanken Fonder AB | 5,2 | 3,9 |
| Försäkringsbolaget Avanza Pension | 3,5 | 2,7 |
| Didner & Gerge Fonder | 3,3 | 2,5 |
| Fjärde AP-fonden | 2,7 | 2,0 |
| Multiple Choice Företagsservice | 0,2 | 1,7 |
| E Öhman Jr Fonder AB | 2,0 | 1,5 |
| Övriga aktieägare | 28,7 | 21,9 |
| Totalt | 100,0 | 100,0 |



1) Styrelseledamoten Dick Hasselström är huvudägare av Vidinova AB.

2) Aretro Capital Group AB ägs gemensamt av Staffan Hanstorp, Addnode Groups VD och koncernchef samt Jonas Gejer, affärsområdeschef för Product Lifecycle Management.

Addnode Group förvärvar, driver och utvecklar entreprenörsdrivna bolag som tillhandahåller programvaror och tjänster till marknader där vi har eller kan ta en ledande position. Vi är en Europealedande leverantör av programvaror och tjänster för design, konstruktion och produktdatainformation samt en ledande leverantör inom dokument- och ärendehanteringssystem till svensk och norsk offentlig sektor. 2015 hade vi en tillväxt på 19 procent och en nettoomsättning om 1 901 MSEK.



TVÅ HUVUDAFFÄRER

IT-lösningar för design, konstruktion och produktdatainformation. IT-lösningar för dokument- och ärendehantering.



ENTREPRENÖRSKAP

Vi präglas av entreprenörskap med korta beslutsvägar där affärskritiska beslut tas så nära kund och slutanvändare som möjligt.



FÖRVÄRV

Vi har genomfört över 40 förvärv sedan 2003 och söker ständigt efter bolag som kan stärka eller komplettera någon av våra två huvudaffärer.



ÅTERKOMMANDE INTÄKTER

En stor andel av våra intäkter är återkommande från support- och underhållsavtal samt SaaS-lösningar.

27 APRIL

Delårsrapport, första kvartalet

Finansiell kalender 2016



28 APRIL

Årsstämma 2016



22 JULI

Halvårsrapport



26 OKTOBER

Niomånadersrapport

RESULTATRÄKNINGAR FÖR KONCERNEN

| (MSEK) | 2016 | 2015 | 2015 |
|---|-----------------|-----------------|-----------------|
| | jan-mars | jan-mars | Helår |
| Nettoomsättning | 540,8 | 431,8 | 1 900,8 |
| Rörelsens kostnader: | | | |
| Inköp av varor och tjänster | -220,9 | -157,7 | -708,0 |
| Övriga externa kostnader | -64,0 | -52,6 | -236,7 |
| Personalkostnader | -233,6 | -194,5 | -817,6 |
| Aktiverat arbete för egen räkning | 11,8 | 9,6 | 43,2 |
| Avskrivning och nedskrivning av | | | |
| - materiella anläggningstillgångar | -3,5 | -2,9 | -13,7 |
| - immateriella anläggningstillgångar | -12,4 | -9,3 | -42,0 |
| Summa rörelsens kostnader | -522,6 | -407,4 | -1 774,8 |
| Rörelseresultat | 18,2 | 24,4 | 126,0 |
| Finansiella intäkter | 0,8 | 2,0 | 2,5 |
| Finansiella kostnader | -2,2 | -0,8 | -3,9 |
| Resultat före skatt | 16,8 | 25,6 | 124,6 |
| Aktuell skatt | -2,9 | -3,2 | -18,8 |
| Uppskjuten skatt | -1,2 | -2,8 | -10,3 |
| PERIODENS RESULTAT | 12,7 | 19,6 | 95,5 |
| Hänförligt till: | | | |
| Moderföretagets aktieägare | 12,7 | 19,6 | 95,5 |
| Innehav utan bestämmande inflytande | 0,0 | 0,0 | 0,0 |
| Resultat per aktie före utspädning, kr | 0,42 | 0,66 | 3,18 |
| Resultat per aktie efter utspädning, kr | 0,42 | 0,66 | 3,18 |
| Genomsnittligt antal utestående aktier: | | | |
| Före utspädning, miljoner | 30,4 | 29,6 | 30,0 |
| Efter utspädning, miljoner | 30,4 | 29,6 | 30,0 |

RAPPORT ÖVER TOTALRESULTAT FÖR KONCERNEN

| (MSEK) | 2016 | 2015 | 2015 |
|---|-----------------|-----------------|--------------|
| | jan-mars | jan-mars | Helår |
| Periodens resultat | 12,7 | 19,6 | 95,5 |
| Övrigt totalresultat, poster som inte kommer att omklassificeras till resultaträkningen: | | | |
| Aktuariella vinster och förluster på pensionsförpliktelser | | | -0,2 |
| Övrigt totalresultat, poster som kan komma att omklassificeras till resultaträkningen: | | | |
| Valutakursdifferenser vid omräkning av utlandsverksamheter | 8,1 | 2,3 | -27,9 |
| Säkring av nettoinvesteringar i utlandsverksamheter | -0,6 | | 0,8 |
| Summa periodens övriga totalresultat netto efter skatt | 7,5 | 2,3 | -27,3 |
| TOTALRESULTAT FÖR PERIODEN | 20,2 | 21,9 | 68,2 |
| Hänförligt till: | | | |
| Moderföretagets aktieägare | 20,2 | 21,9 | 68,2 |
| Innehav utan bestämmande inflytande | 0,0 | 0,0 | 0,0 |

BALANSRÄKNINGAR FÖR KONCERNEN

| (MSEK) | 2016 | 2015 | 2015 |
|---|----------------|----------------|----------------|
| | 31 mars | 31 mars | 31 dec |
| Goodwill | 916,2 | 741,4 | 889,2 |
| Varumärken | 12,2 | 12,5 | 12,1 |
| Övriga immateriella anläggningstillgångar | 170,0 | 125,0 | 159,9 |
| Materiella anläggningstillgångar | 35,4 | 29,0 | 34,6 |
| Finansiella anläggningstillgångar | 28,1 | 33,3 | 29,6 |
| Varulager | 1,6 | 1,2 | 1,2 |
| Kortfristiga fordringar | 562,3 | 474,7 | 661,6 |
| Likvida medel | 241,6 | 85,5 | 102,9 |
| SUMMA TILLGÅNGAR | 1 967,4 | 1 502,6 | 1 891,1 |
| Eget kapital | 936,8 | 894,6 | 916,6 |
| Långfristiga skulder | 104,1 | 48,5 | 102,2 |
| Kortfristiga skulder | 926,5 | 559,5 | 872,3 |
| SUMMA EGET KAPITAL OCH SKULDER | 1 967,4 | 1 502,6 | 1 891,1 |
| Räntebärande fordringar uppgår till | 0,5 | 1,1 | 0,5 |
| Räntebärande skulder uppgår till | 149,0 | 31,0 | 126,6 |
| Ställda säkerheter | 13,4 | 12,6 | 12,8 |
| Ansvarsförbindelser | 1,3 | 2,3 | 1,8 |

EGET KAPITAL OCH ANTAL AKTIER

| Specifikation av förändring i eget kapital | 2016 | 2015 | 2015 |
|---|--------------|--------------|--------------|
| | jan-mars | jan-mars | Helår |
| Eget kapital vid periodens början | 916,6 | 872,7 | 872,7 |
| Nyemission | | | 17,6 |
| Emissionskostnader | | | -0,1 |
| Utdelning | | | -66,6 |
| Överlåtelse av egna aktier | | | 24,8 |
| Totalresultat för perioden | 20,2 | 21,9 | 68,2 |
| Eget kapital vid periodens slut | 936,8 | 894,6 | 916,6 |
| Eget kapital hänförligt till: | | | |
| Moderföretagets aktieägare | 936,8 | 894,6 | 916,6 |
| Innehav utan bestämmande inflytande (minoritetsintresse) | 0,0 | 0,0 | 0,0 |
| Specifikation av antalet utestående aktier, miljoner | | | |
| Antal utestående aktier vid periodens början | 30,4 | 29,6 | 29,6 |
| Nyemission | | | 0,3 |
| Överlåtelse av egna aktier | | | 0,5 |
| Antal utestående aktier vid periodens slut | 30,4 | 29,6 | 30,4 |

Antalet registrerade aktier uppgick både 2015-12-31 och 2016-03-31 till 30 427 256. Addnode Group hade inget innehav av egna aktier varken 2015-12-31 eller 2016-03-31. Antalet utestående aktier uppgick både 2015-12-31 och 2016-03-31 till 30 427 256.

KASSAFLÖDESANALYSER FÖR KONCERNEN

| (MSEK) | 2016 jan-mars | 2015 jan-mars | 2015 Helår |
|---|------------------|------------------|---------------|
| Den löpande verksamheten | | | |
| Rörelseresultat | 18,2 | 24,4 | 126,0 |
| Justeringar för poster som inte ingår i kassaflödet | 17,5 | 9,6 | 56,8 |
| Summa | 35,7 | 34,0 | 182,8 |
| Netto finansiella poster | -0,2 | -0,6 | -3,8 |
| Betald skatt mm | -6,1 | -8,8 | -20,8 |
| Kassaflöde från den löpande verksamheten före förändringar av rörelsekapitalet | 29,4 | 24,6 | 158,2 |
| Summa förändring av rörelsekapitalet | 120,8 | 15,9 | -14,4 |
| Kassaflöde från den löpande verksamheten | 150,2 | 40,5 | 143,8 |
| Kassaflöde från investeringsverksamheten ¹⁾ | -35,2 | -23,3 | -115,1 |
| Kassaflöde från finansieringsverksamheten ²⁾ | 23,4 | -5,2 | 6,7 |
| Förändring av likvida medel | 138,4 | 12,0 | 35,4 |
| Likvida medel vid periodens början | 102,9 | 72,4 | 72,4 |
| Kursdifferens likvida medel | 0,3 | 1,1 | -4,9 |
| Likvida medel vid periodens slut | 241,6 | 85,5 | 102,9 |
| 1) Specifikation av investeringsverksamheten: | | | |
| Förvärv resp försäljning av immateriella och materiella anläggningstillgångar | -16,6 | -14,1 | -58,6 |
| Förvärv av finansiella anläggningstillgångar | | -1,9 | -3,4 |
| Förvärv av dotterföretag och rörelser | -28,3 | -7,6 | -80,3 |
| Likvida medel i förvärvade dotterföretag | 9,7 | 0,3 | 27,2 |
| Totalt | -35,2 | -23,3 | -115,1 |
| 2) Specifikation av finansieringsverksamheten: | | | |
| Utbetald utdelning | | | -66,6 |
| Upptagna lån | 29,5 | | 94,0 |
| Amortering av låneskulder | -6,1 | -5,2 | -20,7 |
| Totalt | 23,4 | -5,2 | 6,7 |

NYCKELTAL

| | 2016 jan-mars | 2015 jan-mars | 2015 Helår |
|---------------------------------------|------------------|------------------|---------------|
| Nettoomsättning, MSEK | 540,8 | 431,8 | 1 900,8 |
| Medelantal anställda | 1 117 | 886 | 1 005 |
| Nettoomsättning per anställd, TSEK | 484 | 487 | 1 891 |
| Nettoomsättningsförändring, % | 25 | 5 | 19 |
| EBITA-marginal, % | 5,7 | 7,8 | 8,8 |
| Rörelsemarginal, % | 3,4 | 5,7 | 6,6 |
| Vinstmarginal, % | 3,1 | 5,9 | 6,6 |
| Soliditet, % | 48 | 60 | 48 |
| Kassalikviditet, % | 87 | 100 | 88 |
| Eget kapital, MSEK | 936,8 | 894,6 | 916,6 |
| Avkastning på eget kapital, % * | 1,4 | 2,2 | 10,8 |
| Avkastning på sysselsatt kapital, % * | 1,8 | 2,9 | 13,5 |
| Nettoskuld, MSEK | -93,1 | -55,6 | 23,2 |
| Skuldsättningsgrad, ggr | 0,21 | 0,08 | 0,19 |
| Räntetäckningsgrad, ggr | 23,2 | 78,0 | 49,9 |
| Andel riskbärande kapital % | 48 | 60 | 49 |
| Investeringar i inventarier, MSEK | 4,9 | 5,3 | 17,2 |

* Nyckeltalen för respektive delårsperiod har ej justerats till avkastning på årsbasis.

AKTIEDATA

| | 2016 jan-mars | 2015 jan-mars | 2015 Helår |
|---|------------------|------------------|--------------------|
| Genomsnittligt antal utestående aktier efter utspädning, miljoner | 30,4 | 29,6 | 30,0 |
| Totalt antal utestående aktier, miljoner | 30,4 | 29,6 | 30,4 |
| Totalt antal registrerade aktier, miljoner | 30,4 | 30,1 | 30,4 |
| Resultat per aktie efter utspädning, kr | 0,42 | 0,66 | 3,18 |
| Eget kapital per aktie, kr | 30,79 | 30,21 | 30,12 |
| Utdelning per aktie, kr | - | - | 2,25 ¹⁾ |
| Börskurs per bokslutsdatum, kr | 54,50 | 51,00 | 61,25 |
| P/E-tal | - | - | 19 |
| Börskurs/Eget kapital | 1,77 | 1,69 | 2,03 |

¹⁾ Enligt styrelsens förslag.

RÖRELSESEGMENT

Nedan redovisas uppgifter avseende första kvartalet under respektive år.

| (MSEK) | DESIGN MGT | | PLM MGT | | PROCESS MGT | | CONTENT MGT | | CENTRALT | | ELIM / ÖVRIGT | | ADDNODE GROUP | |
|------------------------------|------------|-------|---------|------|-------------|-------|-------------|------|----------|------|---------------|------|---------------|-------|
| | 2016 | 2015 | 2016 | 2015 | 2016 | 2015 | 2016 | 2015 | 2016 | 2015 | 2016 | 2015 | 2016 | 2015 |
| INTÄKTER | | | | | | | | | | | | | | |
| Externa kunder | 224,8 | 227,3 | 176,4 | 59,2 | 109,9 | 111,0 | 29,5 | 34,1 | 0,2 | 0,2 | | | 540,8 | 431,8 |
| Transaktioner mellan segment | 1,0 | 1,2 | | | 0,9 | 0,2 | 4,0 | 3,1 | 0,8 | 0,7 | -6,7 | -5,2 | 0,0 | 0,0 |
| Summa intäkter | 225,8 | 228,5 | 176,4 | 59,2 | 110,8 | 111,2 | 33,5 | 37,2 | 1,0 | 0,9 | -6,7 | -5,2 | 540,8 | 431,8 |
| EBITA | 14,8 | 17,0 | 8,8 | 5,6 | 14,4 | 15,5 | -0,4 | 2,5 | -7,0 | -6,9 | | | 30,6 | 33,7 |
| EBITA-marginal | 6,6% | 7,4% | 5,0% | 9,5% | 13,0% | 13,9% | -1,2% | 6,7% | | | | | 5,7% | 7,8% |
| Rörelseresultat | 9,7 | 12,4 | 6,1 | 4,7 | 10,1 | 11,9 | -0,7 | 2,3 | -7,0 | -6,9 | | | 18,2 | 24,4 |
| Rörelsemarginal | 4,3% | 5,4% | 3,5% | 7,9% | 9,1% | 10,7% | -2,1% | 6,2% | | | | | 3,4% | 5,7% |
| Medelantal anställda | 314 | 317 | 406 | 160 | 274 | 277 | 116 | 124 | 7 | 8 | | | 1 117 | 886 |

Addnode Groups verksamhet är organiserad i och styrs utifrån affärsområdena Design Management, Product Lifecycle Management (PLM), Process Management och Content Management, vilka utgör koncernens rörelsesegment. Det har inte skett någon förändring i segmentindelningen eller beräkningen av segmentens resultat sedan den senast avgivna årsredovisningen. Segmenten redovisas enligt samma redovisningsprinciper som koncernen. Skillnaden mellan summan av segmentens rörelseresultat och koncernens resultat före skatt avser finansiella intäkter 0,8 (2,0) MSEK och finansiella kostnader -2,2 (-0,8) MSEK. Det har inte skett några väsentliga förändringar vad gäller segmentens tillgångar jämfört med uppgifterna i den senaste årsredovisningen.

KVARTALSVIS FINANSIELL ÖVERSIKT

| Belopp i MSEK | 2016 | 2015 | | | | | 2014 | | | | |
|--|-------|---------|-------|-------|-------|-------|---------|-------|-------|-------|-------|
| | Q1 | Totalt | Q4 | Q3 | Q2 | Q1 | Totalt | Q4 | Q3 | Q2 | Q1 |
| Nettoomsättning | 540,8 | 1 900,8 | 614,4 | 467,3 | 387,3 | 431,8 | 1 598,6 | 461,4 | 354,5 | 371,3 | 411,4 |
| EBITA | 30,6 | 168,0 | 69,5 | 42,2 | 22,6 | 33,7 | 193,3 | 97,7 | 34,0 | 27,3 | 34,3 |
| Rörelseresultat | 18,2 | 126,0 | 58,0 | 30,8 | 12,8 | 24,4 | 128,5 | 58,5 | 25,1 | 18,5 | 26,4 |
| Resultat före skatt | 16,8 | 124,6 | 57,2 | 29,6 | 12,2 | 25,6 | 129,8 | 60,2 | 25,0 | 19,2 | 25,4 |
| Resultat efter skatt | 12,7 | 95,5 | 45,5 | 21,7 | 8,7 | 19,6 | 100,2 | 47,6 | 19,0 | 14,4 | 19,2 |
| EBITA-marginal | 5,7% | 8,8% | 11,3% | 9,0% | 5,8% | 7,8% | 12,1% | 21,2% | 9,6% | 7,4% | 8,3% |
| Rörelsemarginal | 3,4% | 6,6% | 9,4% | 6,6% | 3,3% | 5,7% | 8,0% | 12,7% | 7,1% | 5,0% | 6,4% |
| Kassaflöde från den löpande verksamheten | 150,2 | 143,8 | 98,0 | -18,0 | 23,3 | 40,5 | 152,5 | 96,7 | -29,9 | 13,9 | 71,8 |
| Medelantal anställda | 1 117 | 1 005 | 1 132 | 1 109 | 884 | 886 | 890 | 885 | 896 | 886 | 892 |

RESULTATRÄKNINGAR FÖR MODERBOLAGET

| (MSEK) | 2016 | 2015 | 2015 |
|----------------------------|-----------------|-----------------|--------------|
| | jan-mars | jan-mars | Helår |
| Nettoomsättning | 0,0 | 0,1 | 7,3 |
| Rörelsens kostnader | -8,1 | -7,2 | -25,7 |
| Rörelseresultat | -8,1 | -7,1 | -18,4 |
| Finansiella intäkter | 0,4 | 2,4 | 105,8 |
| Finansiella kostnader | -1,2 | -0,7 | -3,3 |
| Resultat före skatt | -8,9 | -5,4 | 84,1 |
| Skatt | 0,0 | 0,0 | -11,7 |
| PERIODENS RESULTAT | -8,9 | -5,4 | 72,4 |

BALANSRÄKNINGAR FÖR MODERBOLAGET

| (MSEK) | 2016 | 2015 | 2015 |
|---------------------------------------|----------------|----------------|----------------|
| | 31 mars | 31 mars | 31 dec |
| Materiella anläggningstillgångar | 0,0 | 0,0 | 0,0 |
| Finansiella anläggningstillgångar | 1 154,2 | 1 013,8 | 1 143,1 |
| Kortfristiga fordringar | 71,0 | 103,5 | 102,4 |
| Likvida medel | 166,0 | 4,4 | 80,3 |
| SUMMA TILLGÅNGAR | 1 391,2 | 1 121,7 | 1 325,8 |
| Eget kapital | 856,2 | 811,5 | 865,1 |
| Avsättningar | 46,7 | 1,6 | 46,7 |
| Långfristiga skulder | 5,1 | 10,3 | 5,1 |
| Kortfristiga skulder | 483,2 | 298,3 | 408,9 |
| SUMMA EGET KAPITAL OCH SKULDER | 1 391,2 | 1 121,7 | 1 325,8 |

Definitioner

Medelantal anställda

Genomsnittligt antal heltidsarbetande under perioden.

Eget kapital

Redovisat eget kapital plus obeskattade reserver efter avdrag för uppskjuten skatt till aktuell skattesats.

Sysselsatt kapital

Balansomslutning minskad med icke räntebärande skulder och icke räntebärande avsättningar inklusive uppskjutna skatteskulder.

Nettoomsättning per anställd

Nettoomsättning/genomsnittligt antal årsanställda.

EBITA

Resultat före avskrivningar och nedskrivningar av immateriella tillgångar.

EBITA-marginal

EBITA i procent av nettoomsättningen.

Rörelsemarginal

Rörelseresultat i procent av nettoomsättningen.

Vinstmarginal

Resultat före skatt i procent av nettoomsättningen.

Avkastning på eget kapital

Periodens nettoresultat hänförligt till moderföretagets aktieägare i procent av genomsnittligt eget kapital hänförligt till moderföretagets aktieägare.

Avkastning på sysselsatt kapital

Resultat före skatt plus finansiella kostnader i procent av genomsnittligt sysselsatt kapital.

Soliditet

Eget kapital (inkl. eget kapital hänförligt till innehav utan bestämmande inflytande) i procent av balansomslutningen.

Kassalikviditet

Omsättningstillgångar exklusive lager i procent av kortfristiga skulder.

Nettoskuld

Räntebärande skulder minskat med likvida medel och andra räntebärande fordringar. En negativ nettoskuld innebär enligt denna definition att likvida medel och andra räntebärande finansiella tillgångar överstiger räntebärande skulder.

Skuldsättningsgrad

Summan av räntebärande kort- och långfristiga skulder samt uppskjuten skatteskuld i förhållande till eget kapital.

Räntetäckningsgrad

Resultat före skatt med tillägg för räntekostnaderna i procent av räntekostnaderna.

Andel riskbärande kapital

Redovisat eget kapital (inkl. eget kapital hänförligt till innehav utan bestämmande inflytande) och uppskjutna skatteskulder i obeskattade reserver i procent av balansomslutningen.

Resultat per aktie

Periodens nettoresultat hänförligt till moderföretagets aktieägare/genomsnittligt antal utestående aktier.

Eget kapital per aktie

Eget kapital hänförligt till moderföretagets aktieägare/totalt antal utestående aktier.

P/E-tal

Aktiekursen i förhållande till resultat per aktie.

Börskurs/Eget kapital

Börskursen i förhållande till det egna kapitalet per aktie.

RTM (Rullande Tolv Månader)

Utfallet för den senaste tolv månadersperioden.

5D SYSTEM AB
ADDNODE GROUP

ABOU
ADDNODE GROUP

ARKIVA
ADDNODE GROUP

DECERNO
ADDNODE GROUP

IDA INFRONT
ADDNODE GROUP

INFUSEIT
ADDNODE GROUP

JOINT COLLABORATION
ADDNODE GROUP

KARTENA
ADDNODE GROUP

MITTBYGGE
ADDNODE GROUP

MOGUL
ADDNODE GROUP

PROSILIA
ADDNODE GROUP

SYMETRI
ADDNODE GROUP

SOKIGO
ADDNODE GROUP

TECHNIA
ADDNODE GROUP

TRANSCAT
ADDNODE GROUP

VOICE PROVIDER
ADDNODE GROUP