



Kynning á uppgjöri 1. ársfjórðungs 2016

Eggert Kristófersson, forstjóri

28. apríl 2016

HELSTU NIÐURSTÖÐUR

1. ársfjórðungur 2016

EBITDA
374 m.kr.

Handbært fé
2.652 m.kr.

EBITDA /Framlegð
18,0%

Eiginfjárlutfall
35,3%

Veltuhraði birgða
6,90

Arðsemi eigin fjár
3M
6,6%



N1 Staðarskáli

Fjárhagsleg afkoma

REKSTURINN Á 1F 2016

Rekstrarreikningur á 1F 2016

Helstu atriði:

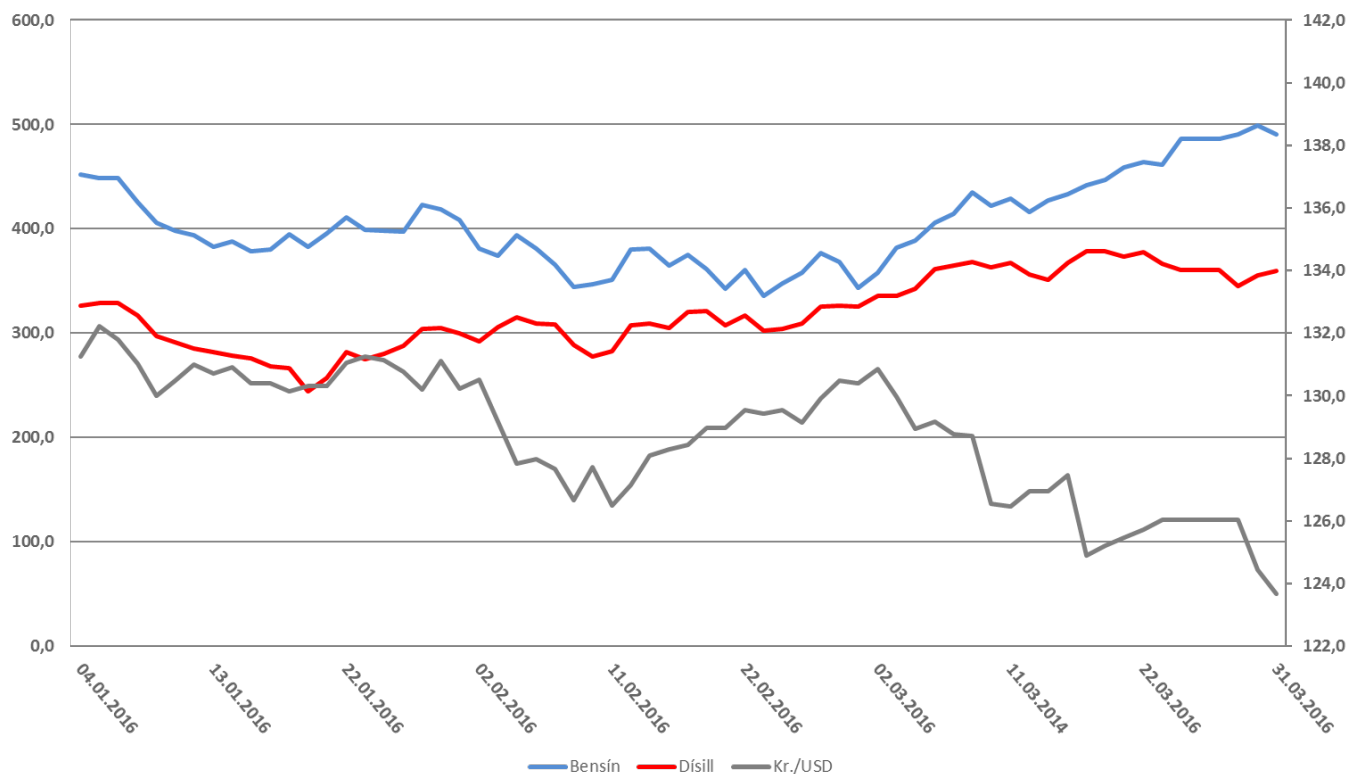
- Óhagstæð verðþróun á heimsmarkaði með olíu
- Selt magn án JET lækkar um 14,9% á milli 1F 2016 og 1F 2015
- Launakostnaður er hærri á 1F 2016 samanborið við 1F 2015 en kostnaðarauki í tengslum við nýgerða kjarasamninga er hærri en gert var ráð fyrir í rekstraráætlun félagsins
- Meðalstöðugildi 2,1% fleiri á 1F 2016 en á sama tímabili 2015
- Sölu- og dreifingarkostnaður lækkar um 11,9% í takt við minna magn í sjávarútvegi og minnkun í flugvélaeldsneyti
- Annar rekstrarkostnaður hækkar um 10,9% á milli 1F 2015 og 1F 2015 vegna almennra kostnaðarhækkana
- EBITDA/Framlegð 18,0% en var 13,6% á 1F 2015

<i>Púsundir króna</i>	1F 2016	1F 2015	Breyt.	% Breyt.
Rekstrarreikningur				
Framlegð af vörusölu	2.078.828	1.982.921	95.907	4,8%
Aðrar rekstrartekjur	92.503	101.111	-8.608	-8,5%
Laun og annar starfsmannakostnaður	-996.604	-992.287	4.317	0,4%
Sölu- og dreifingarkostnaður	-428.978	-486.823	-57.845	-11,9%
Annar rekstrarkostnaður	-372.120	-335.617	36.503	10,9%
EBITDA	373.629	269.305	104.324	38,7%
Lykiltölur				
EBITDA/framlegð	18,0%	13,6%	4,4%	32,3%
Laun/framlegð	47,9%	50,0%	-2,1%	-4,2%
Hagnaður á hlut	0,34	0,19	0,15	78,9%
	2M 2016	2M 2015	Breyt.	% Breyt.
Markaðshlutdeild án JET *	33,6%	38,5%	-4,88%	-12,69%
Markaðshlutdeild bensín	28,7%	29,0%	-0,27%	-0,93%

* JET stendur fyrir flugvélaeldsneyti

ÞRÓUN Á OLÍUVERÐI OG USD/ISK

Þróun á heimsmarkaðverði bensíns, dísilolíu og gengi USD/ISK
1. janúar til 31. mars 2016



Heimild : Seðlabanki Íslands og Platt's

Þróun á 1F 2016:

- Bensín 95 hækkar um 9% og er munur á lágsta og hæsta verði 49%
- Dísilolía hækkar um 10% og er munur á lágsta og hæsta verði 55%
- USD lækkar um 6% gagnvart ISK og er munur á lágsta og hæsta gengi 7%

EFNAHAGSREIKNINGUR

EIGNIR Í LOK TÍMABILS

Helstu atriði:

- Dreigið hefur úr fjárbindingu í birgðum og viðskiptakröfum vegna lægra olíuverðs
- Félagið var með meira magn í birgðum en áætlað var á 1F 2016 vegna minni umsvifa í sjávarútvegi
- Veltuhraði birgða er 6,90 á 1F 2016 samanborið við 10,15 1F 2015*
- Aðrar skammtímakröfur eru að mestu fyrirframgreiddar birgðir og kostnaður.

Eignahlið efnahagsreiknings

<i>Þúsundir króna</i>	<i>1F 2016</i>	<i>1F 2015</i>	<i>Breyt.</i>	<i>% Breyt.</i>
Efnahagsreikningur				
Óefnislegar eignir	331.426	346.603	-15.177	-4,4%
Rekstrarfjármunir	9.229.113	9.306.766	-77.653	-0,8%
Eign í félögum	1.643.837	1.515.433	128.404	8,5%
Aðrar eignir	65.583	77.676	-12.093	-15,6%
Fastafjármunir alls	11.269.959	11.246.478	23.481	0,2%
Birgðir	2.453.116	3.088.057	-634.941	-20,6%
Viðskiptakröfur	2.401.570	3.493.133	-1.091.563	-31,2%
Kröfur á tengda aðila	6.277	68.064	-61.787	-90,8%
Aðrar skammtímakröfur	490.243	722.927	-232.684	-32,2%
Handbært fé	2.652.277	4.759.798	-2.107.521	-44,3%
Veltufjármunir alls	8.003.483	12.131.979	-4.128.496	-34,0%
Eignir alls	19.273.442	23.378.457	-4.105.015	-17,6%

* Veltuhraði birgða er kostnaðarverð seldra vara sem hlutfall af meðalstöðu birgða í birtum uppgjörum: $K\dot{S}V / (Birgðir\ 1.1.2016 + Birgðir\ 31.3.2016)/2$

EFNAHAGSREIKNINGUR

SKULDIR Í LOK TÍMABILS

Helstu atriði:

- Efnahagsreikningur félagsins minnkar vegna lækkunar hlutfjár á árinu 2015 og lægra olíuverðs
- Eiginfjárhlutfall er 35,4% en var 45,0% í lok mars 2015
- Vaxtaberandi skuldir eru samtals 6.370 m.kr. og nettó vaxtaberandi skuldir voru 3.755 m.kr. í lok mars 2016*
- Hærri vaxtaberandi skuldir eru hluti af stefnu félagsins um eiginfjárstýringu
- Arðsemi eiginfjár var 6,6% á fyrstu 3 mánuðum 2016 í samanburði við 4,9% á sama tímabili árið áður.

Skuldahlið efnahagsreiknings

<i>Búsundir króna</i>	1F 2016	1F 2015	Breyt.	% Breyt.
Efnahagsreikningur				
Hlutfé	350.000	700.000	-350.000	-50,0%
Yfirverðsreikningur hlutfjár	4.152.900	8.305.799	-4.152.899	-50,0%
Lögbundinn varasjóður	250.000	250.000	0	0,0%
Endurmatsreikningur	370.305	384.635	-14.330	-3,7%
Þýðingarmunur	-87.104	-64.734	-22.370	34,6%
Óráðstafað eigið fé	1.762.535	953.041	809.494	84,9%
Eigið fé	6.798.636	10.528.741	-3.730.105	-35,4%
Skuldir við lánastofnanir	6.370.000	6.090.000	280.000	4,6%
Tekjuskattskuldbinding	245.780	279.247	-33.467	-12,0%
Fyrirfram innheimtar tekjur	173.714	203.925	-30.211	-14,8%
Langtímaskuldir	6.789.494	6.573.172	216.322	3,3%
Tekjuskattur til greiðslu	446.450	155.061	291.389	187,9%
Aðrar skuldir við hið opinbera	2.231.518	2.511.719	-280.201	-11,2%
Viðskiptaskuldir	1.089.096	1.275.982	-186.886	-14,6%
Skuldir við tengda aðila	169.819	222.857	-53.038	-23,8%
Fyrirfram innheimtar tekjur	226.606	250.291	-23.685	-9,5%
Ógreiddur úthlutaður arður	1.050.000	840.000	210.000	25,0%
Aðrar skammtímaskuldir	471.823	525.012	-53.189	-10,1%
Skammtímaskuldir alls	5.685.312	6.276.544	-591.232	-9,4%
Skuldir og eigið fé alls	19.273.442	23.378.457	-4.105.015	-17,6%

* Nettó vaxtaberandi skuldir = Vaxtaberandi skuldir + áfallnir vextir – handbært fé

SJÓÐSTREYMI

Helstu atriði:

- Fjárfestingar ársins 2016 eru áætlaðar um 500 m.kr.
- Fjárfestingar í þjónustustöðvum
- Gjaldfært viðhald rekstrarfjármuna var 114 m.kr. á 3M 2016 samanborið við 83 m.kr. á 3M 2015
- Fjármögnunarahreyfingar eru 129 m.kr. lægri á fyrstu 3 mánuðum 2016 vegna breytinga á skilmálum langtímaláns

Sjóðstreymi

<i>Þúsundir króna</i>	<i>1F 2016</i>	<i>1F 2015</i>	<i>Breyt.</i>	<i>% Breyt.</i>
Sjóðstreymi				
Handbært fé frá rekstri	582.824	499.638	83.186	16,6%
Fjárfestingahreyfingar	-250.478	-105.736	-144.742	136,9%
Fjármögnunarahreyfingar	-152.880	-282.398	-129.518	-45,9%
Breyting á handbæru fé	179.466	111.504	-67.962	61,0%
Gengismunur af handbæru fé	439	19.194	-18.755	-97,7%
Handbært fé í lok tímabils	2.652.277	4.759.798	-2.107.521	-44,3%
<i>Þúsundir króna</i>	<i>1F 2016</i>	<i>1F 2015</i>	<i>Breyt.</i>	<i>% Breyt.</i>
Viðhaldskostnaður	114.004	83.324	30.680	36,8%



Staða og horfur

STAÐA OG HORFUR

Afkomuspá ársins 2016

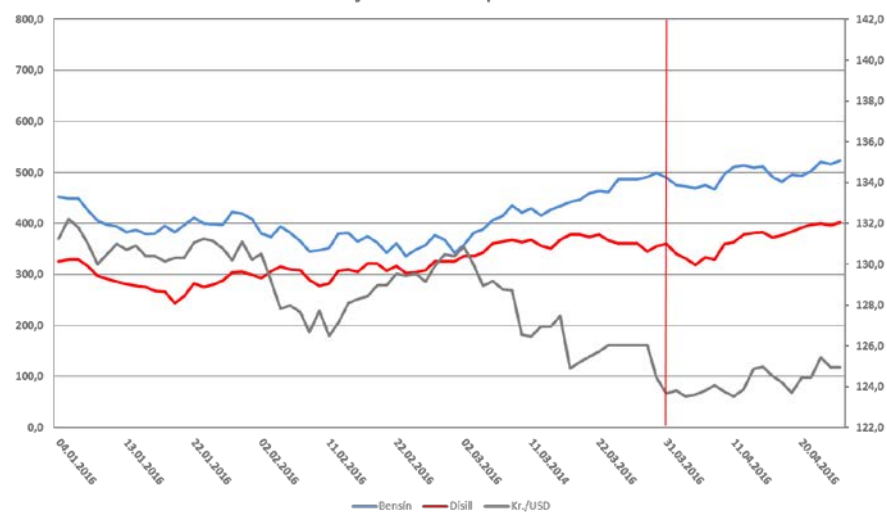
- Óbreytt EBITDA spá fyrir árið 2016 er 3.000 – 3.100 m.kr.
 - **Forsendur:**
- Gert er ráð fyrir stöðugu olíuverði á heimsmarkaði
- Miðað er við að gengi USD/ISK verði í kringum 125

Fjárfestingar í þjónustustöðvum

- Endurnýjun á Egilsstöðum
- Uppfærsla á Nesti á völdum stöðvum
- Sjálfsafgreiðslustöð í Norðlingaholti opnar á 2F

Þróun olíuverðs á 2F 2016

Þróun á heimsmarkaðsverði bensíns, dísilolíu og gengi USD/ISK
1. janúar til 26. apríl 2016



N1 Takk fyrir



FYRIRVARAR

- Allar upplýsingar í kynningunni byggja á heimildum sem N1 hf. telur áreiðanlegar við birtingu hennar, en ekki er hægt að tryggja að þær séu óskeikular.
- Allar upplýsingar í kynningunni eru í eigu N1 hf. Ekki er heimilt að afrita, breyta eða dreifa á nokkurn hátt upplýsingum úr kynningunni, hvorki að hluta til né í heild.
- Þessi kynning er aðeins ætluð til upplýsingagjafar en ekki sem hluti af eða grunnur að ákvarðanatöku viðtakenda. Viðtakendum ber ekki að túlka upplýsingar í kynningu þessari sem loforð eða leiðbeiningar. N1 hf. ber ekki að veita viðtakendum kynningar þessarar frekari upplýsingar um félagið eða gera breytingar eða leiðréttingar á henni ef upplýsingar sem liggja til grundvallar breytast.
- Framtíðarhorfur félagsins eru háðar fjölda áhættu- og óvissupátta sem geta haft þau áhrif að raunverulegur árangur í framtíðinni verði umtalsvert frábrugðinn því sem greint er frá í þessari kynningu. Þar má nefna ytri þætti á borð við gengi gjaldmiðla, heimsmarkaðsverð á eldsneyti, framboð á fjármagni, gildistöku nýrra laga og áhrif eftirlitsaðila ásamt öðru.
- N1 hf. tekur fram að viðtakendur kynningarinnar eiga ekki að treysta á staðhæfingar í henni í framtíðinni þar sem þær eiga eingöngu við á útgáfudegi kynningarinnar. Allar yfirlýsingar um framtíðarhorfur félagsins eru fullgildar í heild sinni með tilliti til þessara fyrirvara.
- Með móttöku þessarar kynningar staðfestir viðkomandi að hann sé bundinn af framangreindum fyrirvörum og takmörkunum.