

A young man and woman are smiling and looking at a smartphone together outdoors at sunset. The woman is on the left, wearing a plaid scarf and a dark jacket. The man is on the right, wearing a light-colored jacket and a watch. The background is a bright, hazy sunset with a lens flare effect.

Brighter

# Årsredovisning verksamhetsåret 2015



# Innehållsförteckning

Brighter i korthet.....	4
2015 i korthet.....	4
Första kvartalet.....	4
Andra kvartalet.....	4
Tredje kvartalet.....	5
Fjärde kvartalet.....	5
Viktiga händelser efter årets slut.....	5
VD har ordet.....	6
Verksamhet.....	8
Vision och affärsidé – A Human Innovation company.....	8
Strategi – tre grundpelare.....	8
Produkter och tjänster.....	9
The Benefit Loop.....	9
Actiste för insulinbehandlade diabetiker.....	11
jDome BikeAround – Från dataspel till aktiveringshjälpmedel.....	12
Pilotprojekt och utvärderingar.....	13
Marknaden.....	15
Affärs- och intäktsmodell.....	16
The Benefit Loop.....	16
Actiste.....	17
jDome BikeAround.....	17
Styrelse och ledande roller.....	19
Förvaltningsberättelse.....	24
Information om verksamheten.....	24
Väsentliga händelser under räkenskapsåret.....	24
Väsentliga händelser efter periodens utgång.....	25
Ägarförhållanden.....	25
Aktiekapitalets utveckling.....	27
Bolagsstruktur.....	27
Årsstämma.....	28



Framtidsutsikter.....	28
Omsättning och resultat.....	28
Finansiell ställning.....	29
Kassaflöde.....	29
Risker och osäkerheter.....	29
Flerårsöversikt.....	34
Resultaträkning.....	35
Balansräkning.....	36
Kassaflödesanalys.....	38
Tilläggsupplysningar.....	39
Noter.....	43
Revisionsberättelse.....	51



## Brighter i korthet.

Brighter utvecklar lösningar för en datadriven och mobil hälsovård. Genom sitt intellektuella kapital och sina innovativa hjälpmedel, jDome® och Actiste®, skapar bolaget en effektivare vårdkedja med individen i fokus. Målet är att förenkla, effektivisera och stärka informationsflödet av relevanta och pålitliga data mellan patienten och vården.

Initialt satsar Brighter på diabetesvård och äldreomsorg, men det finns möjligheter att i framtiden verka på en övergripande nivå som spänner över fler sjukdomar och vårdinriktningar. Detta sker genom The Benefit Loop™, Brighters molnbaserade tjänst som kontinuerligt samlar, behandlar och delar data på användarens villkor.

Bolagets aktie är listad på NASDAQ OMX First North/BRIG.

För mer information: [www.brighter.se](http://www.brighter.se)

## 2015 i korthet.

### Första kvartalet.

- Brighter knyter till sig ytterligare framstående kliniker och forskare.
- Brighter avbryter lanseringen av Brighter One.
- Brighter väljer Veryday som industridesignpartner för nästa generation av Brighter One.
- Brighter förstärker utvecklingsteamet ytterligare med Helbling Technik Bern som ny partner.

### Andra kvartalet.

- Brighter utökar sitt globala skydd.
- Brighter tillförs ca 20 MSEK genom unitemissioner.



## Tredje kvartalet.

- Brighter har inlett juridisk process om ersättning från HotSwap.
- Brighter förvärvar bolaget bakom jDome BikeAround™.

## Fjärde kvartalet.

- Brighter och Ericsson i samarbete om teknik och affärsutveckling inom mHälsa.
- “Brighter One” blir ”Actiste®”.
- Brighter tillförs ca 5,4 MSEK från TO Serie 2011 och 2013.
- Brighters försäljning av jDome® ökar med 200 procent.
- Brighter hävdar bättre rätt i patenttvist mot HotSwap.
- Brighter inleder samarbete med SP för att främja produktutveckling.

## Viktiga händelser efter årets slut.

- Brighter förhandlar om avtal med 5 mobiloperatörer.
- Brighter tillförs 11,4 MSEK genom nyttjande av teckningsoptioner.
- Brighter öppnar nytt kundsegment för jDome.
- Brighter utökar försäljningen av jDome – expanderar till Norge.
- Brighter genomför riktad nyemission om 10,5 MSEK samt tar upp lån om 10,5 MSEK.



## VD har ordet.

2015 var ett minst sagt händelserikt år för Brighter. Fjolåret inleddes med ett oerhört tufft och omdanande besked då styrelsen beslutade att lanseringen av bolagets första, och då enda, produkt Brighter One skulle avbrytas. Med anledning av detta bestämde vi att vi skulle accelerera utvecklingen av nästa generation av produkten, som idag går under namnet Actiste och kommer bli en långt bättre version av sin föregångare. Trots bakslaget har 2015 i sin helhet präglats av större framgångar än någonsin tidigare i Brighters historia, där ett nära samarbete med Ericsson, framgångsrik utveckling, förvärv och nya produkter stått i fokus.

På en övergripande nivå har bolaget gått igenom en total transformation; tidigare var Brighter ett nischat bolag som riktade sig mot diabetiker – idag står vi på en bredare plattform med flera hälsoprodukter inom olika områden, där kärnan är uppkopplad och datadriven vård som möjliggör en effektivare vårdkedja.

På en mer produktnära nivå har vi inte bara tagit ett grepp om diabetesmarknaden utan också omsorgsmarknaden för aktivering och vård av äldre, demensdrabbade samt LSS-berättigade, genom förvärvet av jDome. Bara för segmentet jDome Bike-Around ökade vi försäljningen närmare trefaldigt till ca 2,6 mkr och med mer säljresurser på plats ser vi nu med spänning fram mot att expandera detta segment. Samtidigt ser vi ytterligare områden att expandera till och ett långsiktigt mål är att ansluta The Benefit Loop till en stor mängd uppkopplade hälso- och vårdprodukter globalt.

Brighters vision att driva "human innovation" innefattar att bli en ledande aktör inom mHälsa och datadriven hälsovård. Effektiviseringen som detta medför höjer inte bara kvaliteten för patienten utan även resultatet per investerad krona i vården, samtidigt som det minskar samhällets kostnader.

Det råder ingen tvekan om att framtiden är uppkopplad, och vården är inte ett undantag. Till vardags pratar vi om Internet of Things och företag som Gartner och Ericsson uppskattar att det 2020 kommer att finnas 26 miljarder uppkopplade maskiner som pratar med varandra. Av dessa kommer cirka 15 procent vara vårdrelaterade. Det finns också siffror som visar att 50 procent av alla svenska hushåll kommer vara uppkopplade mot vården inom 3-5 år.

Som en följd av att vården blir uppkopplad ökar antalet kontaktytor mellan vården och patienterna. Vården kan till exempel på distans följa och hålla koll sina patienter, men också interagera med dem och vid behov exempelvis justera behandlingen eller skicka kallelse för kontroll. I takt med att vården kopplas upp så ökar också mängden data som genereras av patienterna. Denna data är värdefull ur många aspekter, dels för patienterna och deras vårdgivare ur ett behandlingsperspektiv, men också för att andra intressenter potentiellt kan dra nytta av den. Det kan exempelvis handla om



läkemedelsbolag som kan använda den för att utveckla nya mediciner eller samhället som kan använda den för att fördela resurserna på ett mer effektivt sätt.

Brighter är på god väg att skapa detta för diabetiker genom Actiste och The Benefit Loop. Samarbetet med Ericsson gör att vi har den partner och teknikplattform som krävs och det som återstår är att underteckna avtal med olika teleoperatörer eftersom dessa spelar en vital roll i lanseringen av Actiste. I dagsläget förhandlar Brighter med flera tongivande teleoperatörer och vi räknar med att kunna presentera minst ett konkret avtal under första halvåret 2016. De marknader som vi bedömer som mest intressanta initialt är norra Europa och Sydostasien, men vi tittar också aktivt på andra regioner och samarbetet med Ericsson är en utomordentligt bra dörröppnare för oss.

Med kapitaltillskottet från den riktade emissionen samt lånet som meddelades i april står bolaget nu stärkt inför kommande aktiviteter som ska ta Brighter till nästa fas. Tillsammans med vår första teleoperatör-partner och vår tillverkningspartner för Actiste, vilka beräknas offentliggöras genom konkreta avtal under våren, kommer vi kunna skapa en tydligare lanseringsplan för Actiste, samtidigt som vi rampar upp försäljningen av jDome parallellt.

Vi på Brighter tror inte att visionen om den datadrivna vården ligger långt bort. Det kommer definitivt vara ett krav i det alltmer digitaliserade samhället framöver. Vi känner oss också ytterst komfortabla med att vara en av spelarna som driver på den här utvecklingen, tillsammans med Ericsson och våra kommande operatörspartners ska vi se till att ta vården in i framtiden!

Truls Sjöstedt, VD och grundare, Brighter AB.





## Verksamhet.

### Vision och affärsidé – A Human Innovation company.

Brighters mål och det vi tror på kan sammanfattas i att vi vill vara en stark och pålitlig global aktör inom mHälsa (mobil hälsa) och datadriven vård. Vi skall leverera smarta lösningar som förbättrar för dem som lever med en sjukdom och deras omvärld. Som en del av den digitala transformationen i samhället skall Brighter skapa förutsättningar som gör det möjligt att driva på och förändra beteenden och processer. Vi skall på användarens villkor ge ökad tillgänglighet till kontinuerliga och relevanta data, och vi värnar om patienternas livskvalitet samtidigt som vården och andra aktörer tillgodogör sig av nyttan och driver förändringsprocessen framåt. Vi tror på samarbete med starka och kompetenta globala aktörer. Vi siktar mot globala marknader och arbetar med hög kvalitet och fokus på användarupplevelsen för att leverera produkter och tjänster som ligger i framkant.

### Strategi – tre grundpelare.

#### *Globalt perspektiv med lokal förankring.*

Som svenskgrundat bolag är vår hemmamarknad begränsad och därför har vi sedan starten haft ett globalt perspektiv. Vårt globala tänk återspeglas i våra anställda, vår styrelse, våra advisors, våra samarbetspartner och leverantörer. Vi har också medvetet valt att utveckla våra produkter och lösningar utifrån de globala behov som vi identifierat.

Innovation och nytänkande med bas i existerande teknik.

Brighter driver på utvecklingen av datadriven hälsa. Genom att i möjligaste mån använda befintliga och beprövade tekniker kan vi förenkla och effektivisera produktutvecklingen. Genom att nyttja beprövade tekniker kan vi som litet bolag, med begränsade resurser, lägga fokus på de områden där nya innovativa lösningar verkligen behövs och som har möjlighet att göra oss unika, vilket resulterat i att Brighter idag har en stark IP-portfölj.

#### *Långsiktighet.*

Brighter strävar efter att ha långsiktiga och sunda relationer med samarbetspartners och leverantörer, som ska vara bland de främsta inom sina respektive områden. Långsiktigheten ska också återspegla sig i vår produktutveckling och vårt intellektuella kapital för att säkerställa att Brighter kan fortsätta att utveckla smarta och innovativa produkter och lösningar som svarar mot marknadens behov under lång tid framöver.





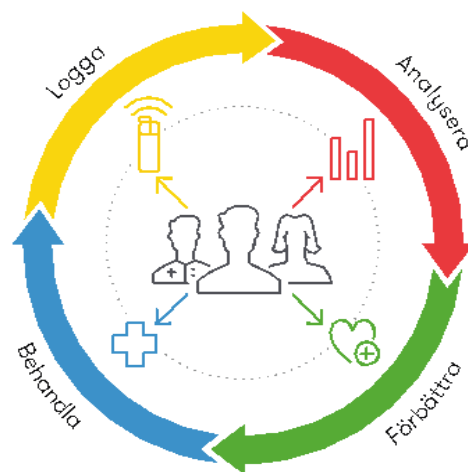
## Produkter och tjänster.

Brighter utvecklar tjänster och produkter som fyller ett tydligt och lätt identifierbart användarbehov i vårdkedjan. I dagsläget är produkten Actiste och molntjänsten The Benefit Loop under utveckling, vilket innebär att den produkt som Brighter bearbetar marknaden med är jDome BikeAround, ett aktiveringshjälpmedel.

### The Benefit Loop.

The Benefit Loop är en molnbaserad tjänst som samlar in data från uppkopplade hjälpmedel, med syftet att förenkla och förbättra behandling och uppföljning. Brighters vision att driva "human innovation" handlar inte bara om att ta fram smarta hjälpmedel, utan om att bli en ledande aktör inom mobil hälsa och datadriven hälsovård. Genom att göra pålitliga mätvärden kontinuerligt tillgängliga kan vi bidra till en tydligare bild av individens hälsa. Tjänsten kan hantera data från olika uppkopplade medicintekniska verktyg, vilket även inkluderar appar, information som kan återkopplas till användaren på ett smart och lätthanterligt sätt. Individerna skall kunna välja vem som skall få tillgång till hälsodatan, exempelvis vården, anhöriga eller forskare.

The Benefit Loop behandlar, analyserar och återför data i behandlingskedjan från olika uppkopplade medicintekniska verktyg, vilket inkluderar appar. Syftet är att paketera och visualisera relevant information och återkoppla till användaren på ett smart och lätthanterligt sätt. Individerna skall också själv kunna välja vem, exempelvis vården, anhöriga eller forskare, som skall få ta del av hälsodatan. The Benefit Loop sätter patienten och dess sjukdom i centrum och utifrån olika funktioner och perspektiv för detta med sig en rad fördelar.





### ***Behandla.***

Behandling av kroniska sjukdomar, där diabetes är ett exempel, måste vara enkla att monitorera för att undvika följsjukdomar och lidande för patienterna samt höga kostnader för samhället. Med en bättre bild av hur kroppen svarar kan patienten och vården lättare hjälpas åt att nå behandlingsmålen.

### ***Logga.***

Genom att automatiskt logga så mycket information som möjligt skapas ett kontinuerligt flöde av korrekt mätdata, som kan användas av patientens läkare eller sjuksköterska för att optimera och förbättra behandlingen.

### ***Analysera.***

Patientens automatiskt loggade värden kan analyseras och användas för att justera behandlingsregimen eller motivera till livsstilsförändring. De kan också matchas mot de bästa behandlingsmetoderna och de egna målen vilket i framtiden kan optimera behandlingsresultaten och öka livskvaliteten. Genom den stora ökade tillgången på information får vården bättre underlag för behandling och stöd till patienten, samtidigt som läkarna kan identifiera mönster och förutsäga konsekvenser. Detta kan därmed höja kvaliteten i hela vårdkedjan. Tillgång på relevant data och bra analyser kommer skapa värdefulla insikter för vården, såväl som för samhället i stort. Med stora mängder data och ett ständigt inflöde finns också möjligheten att arbeta med prediktiv analys.

### ***Förbättra.***

Alla inblandade i vårdkedjan, dvs. patienten, vårdgivarna, samhället, såväl som andra relaterade aktörer såsom läkemedelsindustrin, kan tillgodogöra sig av nyttan av att kunna följa patienterna och deras sjukdom. Genom att få återkoppling kan man förbättra och kontrollera följsamheten i behandlingen, få bättre kontroll på mediciner och dess kostnader, förbättra data och statistik som ligger till grund för utveckling av nya läkemedel.



## Actiste för insulinbehandlade diabetiker.

Diabetes är en globalt växande folksjukdom. I Sverige lever ca 450 000 personer med diabetes<sup>1</sup> i Norden är motsvarande siffra ungefär 1,5 miljon personer och i världen räknar man med ungefär 415 miljoner diabetiker. Internationella Diabetesförbundet (IDF) har gjort prognoser som visar på upp till 642 miljoner diabetiker år 2040. Med dagens mediciner och en väl kontrollerad diabetes kan diabetiker ha en bra livskvalitet och leva ett långt liv. Men riskerna med förhöjda blodsockernivåer måste dock tas på allvar och här har sjukvården och patienten tillsammans ett stort ansvar för att undvika att blodkärlen belastas för hårt av höga blodsockernivåer.



På sikt skapar för högt blodsocker problem i olika organ i kroppen, till exempel i form av hjärt-, kärl-, njur- och ögonkomplikationer.

Det finns även risker med överdosering av insulin och omedelbara komplikationer på grund av alltför låga blodsockernivåer, så kallad hypoglykemi.

För att underlätta för diabetiker att ta väl hand om sig själva och kontrollera sin diabetes utvecklar vi på Brighter ett integrerat verktyg, Actiste, som riktar sig till insulinbehandlade diabetiker. Med Actiste kan patienter mäta sin blodsockernivå och även injicera insulin vid behov. Dessutom loggas alla värden, såväl blodsockernivå som insulin doser automatiskt och kan skickas via den inbyggda internet-uppkopplingen till patientens behandlande läkare och vårdcentral som kan följa upp och hjälpa patienten. Actiste är under utveckling och i november 2015 kunde vi för första gången visa upp hur Actiste kommer att se ut. Tillsammans med Veryday, ett svenskt och välrenommerat industridesignföretag som bland annat hjälpt NovoNordisk, GE Healthcare, Roche, Ikea med flera, och Helbling, en av världens ledande ingenjör-, design- och innovationsbyråer som hjälpt bolag över hela världen att utveckla idéer till färdiga högkvalitativa och framgångsrika produkter, arbetar vi vidare för att färdigställa Actiste. Parallellt med utvecklingsarbetet har Brighter genomfört fokusgrupper

---

<sup>1</sup> <http://www.diabetes.se/Diabetes/Om-diabetes/Diabetes-i-siffror>



som visar mycket positiva resultat. Hela 92 % av deltagarna i fokusgrupperna säger att Brighter lyckats göra processen för diabetiker mycket enklare och smidigare jämfört med befintlig utrustning, vilket är ett mycket gott betyg som ytterligare förstärker att Actiste kommer att göra nytta när den lanseras. De resterande 8 % av deltagarna säger att Brighter lyckats göra processen enklare och smidigare, vilket ger full pott för Actiste – 100 %.

## jDome BikeAround – Från datorspel till aktiveringshjälpmedel.

Idén bakom jDome® BikeAround är utvecklad av den tekniska innovatören John Nilsson och har sitt ursprung i datorspelsindustrin. Den bygger på att en dator kopplad till en projektor projicerar bilder eller film på en stor skärm som omsluter betraktaren, en ”dome”.

Att stå eller sitta inne i skärmen ger känslan av att befinna sig i, och kunna röra sig runt i, den omgivning som projiceras på den. Ett Cosmonova i miniatyr skulle man kunna beskriva det som. En av de största utmaningarna inom omsorgen är att kunna erbjuda meningsfulla aktiviteter och bidra till ökad kommunikation med anhöriga och personal. jDome BikeAround är ett aktiveringshjälpmedel där användaren kan cykla och navigera i Google Street View som projiceras på en omslutande skärm. På så sätt stimuleras både hjärnan och kroppen, samtidigt som användaren får en rolig och social upplevelse som kan delas med dem runt omkring.

I takt med att medellivslängden ökar så blir Sveriges befolkning allt äldre. Som en följd av en åldrande befolkning ökar också antalet demensdrabbade. Någon exakt siffra på hur många demenssjuka som bor i Sverige finns inte, men Socialstyrelsen uppskattar det till cirka 160 000 personer. Många av dessa, liksom de cirka 88 000 svenskar som bor på något av de 2 600 äldreboenden som finns i Sverige, är beroende av meningsfull aktivering. Att kunna erbjuda meningsfulla aktiviteter samt att kommunicera och skapa samtal om livet och olika minnen mellan användaren och personal såväl som anhöriga är några av äldreomsorgens största utmaningar. Det gäller inte bara demensdrabbade utan alla inom omsorgen, såväl på boenden som i dagverksamheten.

Det finns närmare 50 jDome BikeAround installerade runt om i Sverige idag. Löpande får vi återkoppling från våra användare, det vill säga de som testat på att cykla på vår jDome BikeAround, som vet vilken rolig och unik upplevelse det är, och vårdpersonalen som ser vilket värde det tillför vården och patienterna.

Människor med demens drabbas ofta av oro och ångest, och jDomes huvudsakliga syften är att motverka detta. Genom att – i jDome BikeAround – cykla på platser från förr, skapas en trygghet. Vid oro kan cyklingen i barndomskvarteren exempelvis leda till att användaren hittar lugnet igen. jDome kan därför leda till positiva hälsorelaterade effekter, men även till en guldkantad vardag och ett bättre liv.



## Pilotprojekt och utvärderingar.

jDome BikeAround får mycket positiv feedback från användarna och under 2015 genomfördes en rad pilotprojekt. Erfarenheterna från dessa projekt har presenterats i flera olika rapporter och utvärderingar.

### ***Pilotprojekt i Västerås – jDome öppnade upp för goda samtal och skratt.***

jDome BikeAround har förekommit i ett antal pilotprojekt sedan lanseringen med goda resultat. Ett exempel är Västerås kommun, som utvärderat jDome och annan så kallad välfärdsteknologi i rapporten "Kan användning av välfärdsteknologi och åtgärder i boendemiljö minska begränsningsåtgärder?". Även Myndigheten för delaktighets rapport "Välfärdsteknologi och miljöanpassningar", som sammanfattar goda exempel från särskilda boenden och dagverksamhet, har tagit upp Västerås positiva erfarenheter av jDome BikeAround.

Boende på Klockarekärlekens gruppboende i Västerås fick under en period tillgång till jDome BikeAround. Återkopplingen till Brighter var att de var mycket positiva till produkten och att de upplevde det som en rolig och levande upplevelse. Personalen i sin tur beskrev att den positiva effekten kunde sitta i flera timmar efter avslutad aktivering. jDome gav nya möjligheter till samtal och interaktion, och flera av deltagarna började berätta om tidigare upplevelser och platser.

"Att använda jDome var mycket positivt och lockade till skratt både för boende och personal. Det gav personalen ett helt nytt verktyg att skapa goda samtal med de boende och ny möjlighet till reminiscens det vill säga hågkomst av minnen. Där anhöriga bjöds in mottogs det positivt och gav nya möjligheter att uppleva gemensamma minnen". Från Myndigheten för delaktighets rapport.

### ***Tibro kommun – jDome för ökad livskvalitet.***

Hälsans nya verktyg, som är ett nätverk som under 10 års tid hjälpt beslutsfattare inom vård och omsorg att upptäcka digitaliseringens möjligheter, har utvärderat jDome BikeAround. Hälsans nya verktyg arbetar alltså aktivt med att föra fram goda exempel där digital teknik implementerats i vård och omsorg. Under 2015 lyfte de upp Tibro kommun som ett gott exempel.

Tibro kommun har investerat i fem cyklar, varav fyra har placerats på olika äldreboenden och en på ett äldrecentrum, som är öppet för allmänheten. Cyklarna är främst menade som ett sätt att hjälpa demensdrabbade återuppleva stunder och platser de kanske glömt bort. Men de sociala effekterna är kanske ännu större, både för användarna, personalen och anhöriga.



*“Fina cykelstunder som ger upphov till meningsfulla samtal mellan personal och den enskilde och självklart även med de närstående.”*

*”Vi vill att jDome BikeAround skall vara för hela äldreomsorgen! Oavsett om man har en demenssjukdom eller ej så är det trevligt att ta en cykeltur genom barndomens kvarter eller längs barnbarnets gata i New York. Därför har kommunen valt att placera lösningar på samtliga kommunens äldreboenden och den öppna verksamheten Äldrecentrum. ”*

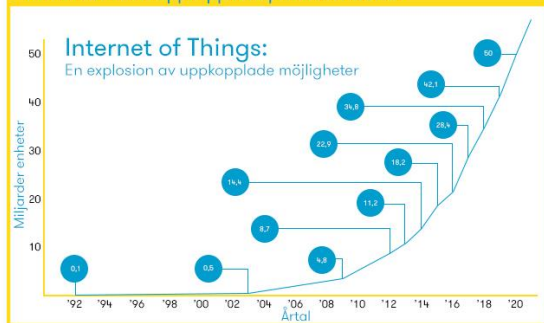
Johanna Lillerskog, Tibro kommun



# Marknaden.

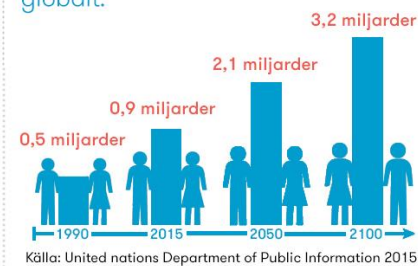
## Marknaden.

Redan idag finns det fler uppkopplade saker än människor.  
Och ännu har vi bara skrapat på ytan.

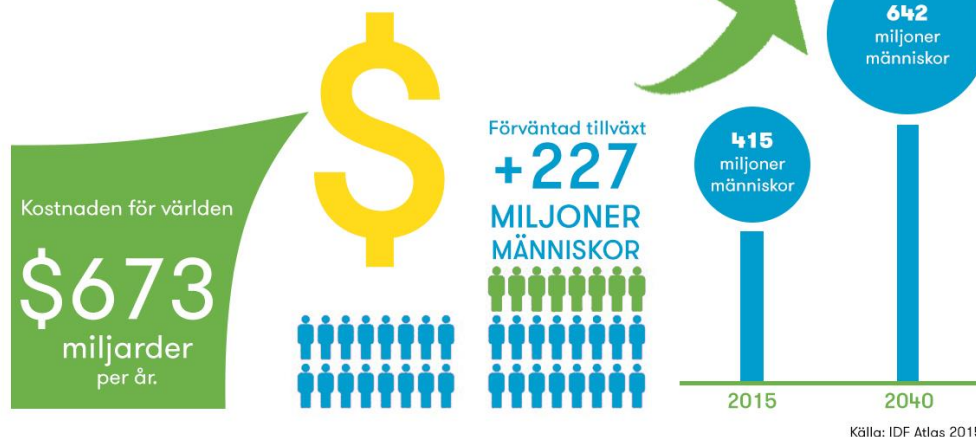


Med åldrande befolkning ökar behovet av bättre vård och omsorg.

Personer över 60 år globalt.



Diabetes: en global epidemi.  
Antalet diabetiker i världen ökar snabbt.





## Affärs- och intäktmodell.

Brighter utvecklar tjänster och produkter som fyller ett tydligt användarbehov i vårddedjan. I dagsläget är produkten Actiste och molntjänsten The Benefit Loop under utveckling, vilket innebär att den produkt som Brighter bearbetar marknaden med är jDome BikeAround, ett aktiveringshjälpmedel.

jDome BikeAround kan antingen köpas eller hyras, till produkten erbjuds ett antal olika tilläggstjänster i form av service- och tilläggsavtal. Ytterligare digitala tjänster runt jDome kommer att erbjudas via The Benefit Loop.

Actiste kommer inte erbjudas för försäljning separat utan ingå i en abonnemangstjänst. Grundabonnemanget kommer att initialt riktas mot konsumentmarknaden för att kunna nå en bred marknad på flera geografiska områden snabbt. Abonnemangen kommer i förlängningen också att erbjudas även till de lokala aktörer som tillhandahåller subventioner för denna typ av utrustning, så som privata och statliga sjukvårdsförsäkringar. Ytterligare digitala tjänster kommer att erbjudas slutanvändare och anhöriga via The Benefit Loop.

## The Benefit Loop.

Brighters The Benefit Loop är den plattform som ska samla in de data som genereras av användarna i olika medicintekniska instrument och så kallade "wearables" inklusive appar. Den insamlade datan kan utifrån användarens eget beslut delas med olika aktörer, såsom anhöriga, läkare, sjuksköterskor, hemtjänst, försäkringssystem, läkemedelsbolag eller andra som bedriver forskning och utveckling. Brighter utgår ifrån användaren och dennes integritet.

I förlängningen vill Brighter erbjuda tillgång till The Benefit Loop till alla som är intresserade av att erbjuda uppkopplade medicintekniska hjälpmedel så att dessa inte behöver utveckla en egen plattform.

Med The Benefit Loop och användarens medgivande skapas också en möjlighet för kommersialisering av användarens data.





## Actiste.

Fokusmarknader för Actiste är initialt norra Europa och Sydostasien, men bolaget ser att det finns en enorm potential i övriga världen.

Affärsmodellen för Actiste är tvådelad, dels mot konsument, dels mot försäkringssystemen, både skattefinansierade (som i Sverige) och privatfinansierade. Actiste kommer att ingå i ett månadsabonnemang, likt ett mobilabonnemang där mobiltelefonen ingår i månadsavgiften. Abonnemanget består dels av Actiste, men också av teststickor, nålar, uppkoppling, lagring av data och en mobilapp. Lagring och appen ingår i The Benefit Loop som därmed är en del av abonnemangstjänsten.

En viktig komponent i den kommande försäljningen av Actiste-abonnemangen är att sluta avtal med mobiloperatörer eftersom Actiste kopplas upp mot nätet. Brighter förhandlar med ett flertal operatörer på olika nyckelmarknader.

## jDome BikeAround.

Fokusmarknader för jDome BikeAround är initialt Sverige och övriga Norden, men bolaget ser att det finns en enorm potential i övriga världen.

Brighter har hittills bearbetat äldreboenden och dagverksamhet som riktar sig till äldre och demensdrabbade personer. I februari 2016 meddelade Brighter att man öppnat upp ett nytt kundsegment vilket innefattar assistansbolag och kommuner som arbetar med omsorg för människor med funktionshinder enligt LSS, lag om stöd och service till vissa funktionshindrade. Cirka 60 000 personer omfattas av LSS, vilket innebär att Brighter ser en stor potential inom detta område i Sverige.

jDome BikeAround säljs direkt av Brighter till kommuner och företag som driver verksamheterna och via återförsäljare på övriga marknader. Brighter erbjuder både köp, leasing och hyra av jDome BikeAround. Till själva produkten knyts även support- och uppgraderingstjänster.

I Sverige har vi i dagsläget tre anställda säljare, i Danmark och Norge bedrivs försäljningen av våra återförsäljare.

We believe simplicity  
and access  
drive behavioral  
change.





## Styrelse och ledande roller.

Styrelsen har under året sammanträtt vid tolv tillfällen. De ärenden som huvudsakligen behandlats och varit föremål för beslut avser bolagets ekonomiska utveckling, forskning och produktutveckling, dess tillväxtstrategi samt finansiering. Arbetet styrs av en arbetsordning som huvudsakligen reglerar arbetet i styrelsen, arbetsfördelningen mellan styrelsen och verkställande direktören, den senares ansvar samt instruktioner för den finansiella rapporteringen. Valberedningen träffas regelbundet och inför varje årsstämma.

### Ordförande.



#### *Gert Westergren*

Utbildning: Handelshögskolan i Stockholm, Stockholms universitet, MBA från Uppsala Universitet

Bakgrund: Styrelseordförande i Brighter sedan 2011

Nuvarande uppdrag: Brighter.

### Vice Ordförande.



#### *Sara Murby Forste*

Utbildning: BSBA – Nationalekonomi vid Uppsala Universitet, företagsekonomi vid Örebro Universitet

Bakgrund: Assistant Manager – Scanfashion, UK. affärsutvecklare – Telenor Business Solutions. Försäljningschef och VD – Basefarm AB.

Nuvarande uppdrag: Inga



## Medlemmar.

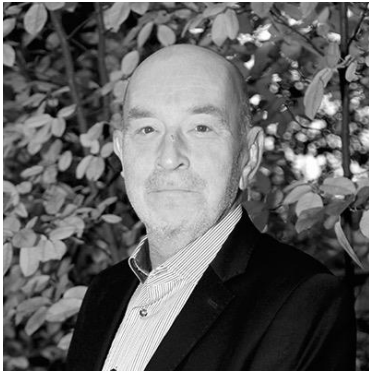


### *Afsaneh Ghatan Bauer*

Utbildning: Juristlinjen vid Stockholms Universitet

Bakgrund: Grundare av Ghatan Bauer Advokatbyrå AB (1997)

Nuvarande uppdrag: Ledamot av Svenska Advokatsamfundet, Styrelseledamot i ECTA, Membership & Disciplinary Committee.



### *Lars Flening*

Utbildning: Eng.CH; Certifierad affärsekonom

Bakgrund: Europeisk chef på Medisense, som förvärvades av Abbott - Labs, och bytte namn till Abbott Diabetes Care.

Nuvarande uppdrag: Konsult.



### *Petra Kaur Ljungman*

Utbildning: MSc -Biologi vid Umeå Universitet, forskning inom farmakologi, Karolinska Institutet.

Bakgrund: Div positioner inom sälj och marknad samt reklam. Astra Zeneca, Sanofi, Nightingale, Head of health Ogilvy/INGO. Senior strateg -Great Clarity.

Nuvarande uppdrag: Konsult strategisk kommunikation och marknadsföring.



### ***Jan Stålemark***

Utbildning: MBA, Handelshögskolan i Stockholm. Bsc Management Medicinsk teknik Karolinska Institutet/Stockholms Universitet. Bakgrund: Internationell erfarenhet av försäljning, marknadsföring inom Life Science-området, bl.a från Siemens-Elema, RADI Medical Systems, Johnson & Johnson mf.l. Nuvarande uppdrag: VD i AroCell AB ( Publ), styrelsemedlem i Obstecare AB, VD och styrelsemedlem HealthTech Sweden AB.

Ledande roller.



### ***Truls Sjöstedt - VD och grundare***

Truls är VD och grundare. Som Co-Pilot med Henrik jobbar han med mycket med vision och strategi. Truls är anhörig till en diabetiker och vet hur det är att leva med en kronisk sjukdom. Truls har drivit flera bolag innan Brighter.



### ***Henrik Norström - COO (vVD)***

Henrik är vice VD och Co-Pilot med operativt ansvar för bl.a. den kommersiella sidan samt finansiering och ekonomi. Han har en gedigen erfarenhet av internationella start-ups som Swifler.com, Verajuan.pe, Casa Cor m.fl. Under åren 1996 till 2002 etablerade och ledde han ABB Equity Ventures i Brasilien. Vid sidan av Brighter är Henrik bl. a ordförande för Swifler AB, Swifler Holding AB samt Adstring AB.



**Åsa Hallin Dahlberg - HDP**

(Utvecklings- och Produktionschef)

Åsa ansvarar för att vara intern beställare av Actiste och jDome-produkterna och styra utveckling och produktion, vilket inkluderar att säkerställa kvalitets och ekonomiska mål. Ledare specialistkompetens inom programledning, FoU-ledning, att bygga högpresterande team, Agil Utveckling och "Best Practice". 15 års erfarenhet inom Telekom och 11 år inom MedTech.



**John Nilsson - Creative Technology Director**

John är upphovsmannen till jDome-konceptet. I sin roll som Creative Technology Director har han till uppgift att säkerställa att Brighter har en pipeline som ligger flera steg före marknaden avseende produkt och tjänsteutveckling.



**Nadezda Ershova - Chef QA/RA**

Nadezda har anställningsnr 2 på Brighter, efter Truls. Det bekräftar hur mycket vikt Brighter lägger på kvalitet och att följa regelverken för medicintekniska produkter och tjänster.

Nadezda ansvarar för hela Brighters QA/RA arbete och interagerar med alla andra roller på bolaget.



***Anna Bennetter - Projektledare - Actiste® & The Benefit Loop™***

Anna ansvarar för genomförandet av produktutvecklingen för Actiste och The Benefit Loop. I rollen ingår att leda ett multi-funktionellt team och flera leverantörer från olika världsdelar.

Anna har erfarenhet från Agil utveckling inom framförallt IT-världen, där hon lett agila team på bl.a. Unibet och Easy Park.



Styrelsen och verkställande direktören för Brighter AB (publ) får härmed avge årsredovisning för räkenskapsåret 2015.

Årsredovisningen är upprättad i svenska kronor, SEK.

## Förvaltningsberättelse.

### Information om verksamheten.

Bolagets säte: Stockholm

Föremålet för bolagets verksamhet är att utveckla och sälja medicinteknik, aktiveringshjälpmedel, digitala hjälpmedel samt därmed förenlig verksamhet. Brighter AB har sedan 2007 ansökt om och erhållit flertalet patent och mönsterskydd för bl.a. integration av provtagning, mätning av biomarkörer och injektion av flytande läkemedel i en enda enhet. Bolaget har under 2015 påbörjat utvecklingen av sin andra generation av hjälpmedel för självbehandling med insulin för diabetiker - Actiste® samt The Benefit Loop™ - plattformen för datadriven vård. Under 2015 förvärvades också Division By Zero AB, vilket bl.a. medförde nya patent.

### Väsentliga händelser under räkenskapsåret.

2015-12-17 – Brighter inleder samarbete med SP för att främja produktutveckling.

2015-12-11 – Brighter hävdar bättre rätt i patenttvist mot HotSwap.

2015-12-10 – Brighters försäljning av jDome® ökar med 200 procent.

2015-11-30 – Brighter tillförs ca 5,4 MSEK från TO Serie 2011 och 2013.

2015-11-23 – “Brighter One” blir ”Actiste®”

2015-10-05 – Brighter och Ericsson i samarbete om teknik och affärsutveckling inom mHälsa.

2015-09-21 – Brighter förvärvar bolaget bakom jDome BikeAround.

2015-08-26 – Brighter har inlett juridisk process om ersättning från HotSwap.

2015-05-08 – Brighter tillförs ca 20 MSEK genom unitemissioner.

2015-02-06 – Brighter avbryter lanseringen av Brighter One.





## Väsentliga händelser efter periodens utgång.

2016-03-18 – Brighter öppnar nytt kundsegment för jDome.

2016-02-29 – SIFO undersökning blottar potentiell miljardmarknad för handel med hälsodata – 70 % av svenskarna är villiga att dela hälsodata med vården.

2016-02-19 – Actiste formellt registrerat som varumärke.

2016-02-01 – Brighter tillförs ca 11,4 MSEK genom nyttjande av teckningsoptioner från unit-emissionerna april/maj 2015.

2016-01-20 – Brighter förhandlar avtal med 5 mobiloperatörer.

2016-04-27 – Brighter genomför riktad emission av aktier om 10,5 MSEK och upptar lån om 10,5 MSEK.

## Ägarförhållanden.

### **Aktien.**

Brighter AB (publ) är listad på NASDAQOMX First North under kortnamnet BRIG. NASDAQOMX First North är en handelsplattform som benämns MTF (Multilateral Trading Facility). Den 31 december 2015 var 37 567 883 aktier utgivna. Samtliga aktier har lika rätt till bolagets vinst och tillgångar.

Per 2016-04-29 är 41 380 845 aktier utgivna.

Brighters Certified Adviser på Nasdaq OMX First North är Remium Corporate Finance AB.

### **Ägare.**

Enligt det av Euroclear Sweden AB förda ägarregistret hade Brighter AB per den 31 december 2015 1935 aktieägare.

	<i>Namn</i>	<i>Antal aktier</i>	<i>Röstandel</i>
1	Sjöstedt, Truls	5 360 580	14,27%
2	Försäkringsaktiebolaget Avanza Pension	4 477 325	11,92%
3	Frantzén, Michael	3 745 310	9,97%
4	Ålandsbanken AB	2 113 804	5,63%
5	Handelsbanken Liv	960 762	2,56%
6	Westergren, Gert	721 046	1,92%



7	Nordnet Pensionsförsäkrings AB	709 787	1,89%
8	Nilsson, John	566 730	1,51%
9	Walldal, Magnus	527 929	1,41%
10	STING	500 000	1,33%
		<b>19 683 273</b>	<b>52,40%</b>
Övriga ägare:		17 877 571	47,60%
<b>Totalt antal utestående aktier 2015-12-31:</b>		<b>37 560 844</b>	<b>100,00%</b>

Enligt det av Euroclear Sweden AB förda ägarregistret hade Brighter AB per den 31 mars 2016 2 132 aktieägare

	<b>Namn</b>	<b>Antal aktier</b>	<b>Röstandel</b>
1	Sjöstedt, Truls	5 645 448	13,65%
2	Försäkringsaktiebolaget Avanza Pension	5 375 557	11,92%
3	Frantzén, Michael	3 745 310	9,05%
4	Ålandsbanken AB	2 171 271	5,25%
5	Handelsbanken Liv	973 140	2,35%
6	Nordnet Pensionsförsäkrings AB	816 162	1,97%
7	Westergren, Gert	664 296	1,89%
8	Norström, Henrik	569 601	1,38%
9	Nilsson, John	566 730	1,37%
10	STING	500 000	1,21%
		<b>21 027 515</b>	<b>50,82%</b>
Övriga ägare:		20 353 330	49,18%
<b>Totalt antal utestående aktier 2016-03-31:</b>		<b>41 380 845</b>	<b>100,00%</b>



## Aktiekapitalets utveckling.

År	Händelse	Förändring aktier	Förändring aktiekapital	Totalt antal aktier	Totalt aktiekapital	Kvotvärde
2007	Bolagsbildning	-	-	1 000 000	100 000,00	0,10
	Sammanläggning	-925 000	-	75 000	100 000,00	1,33
2011	Fondemission	25 000	33 333,00	100 000	133 333,00	1,33
	Fondemission	-	366 667,00	100 000	500 000,00	5,00
	Split	9 900 000	-	10 000 000	500 000,00	0,05
2011	Nyemission	1 236 510	61 825,50	11 236 510	561 825,50	0,05
2012	Nyemission	660 971	33 048,55	11 897 481	594 874,05	0,05
2014	Nyemission	3 571 428	178 571,40	15 468 909	773 445,45	0,05
	Nyemission	1 487 185	74 359,25	16 956 094	847 804,70	0,05
2015	Företrädes emissionen	13 564 872	678 243,60	30 520 966	1 526 048,30	0,05
2015	Övertecknings emissionen	2 500 000	125 000,00	33 020 966	1 651 048,30	0,05
2015	Apportemission	2 359 465	117 973,25	35 380 431	1 769 021,55 kr	0,05
2015	Apportemission	242 311	12 115,55	35 622 742	1 781 137,10 kr	0,05
2015	Nyemission TO Serie 2011/2016	1 620 167	81 008,35	37 242 909	1 862 145,45 kr	0,05
2015	Nyemission TO Serie 2011/2016	324 974	16 248,70	37 567 883	1 878 394,15 kr	0,05
2016	Nyemission TO I Serie 2015/2016	3 188 349	159 417,45	40 756 232	2 037 811,60 kr	0,05
2016	Nyemission TO II Serie 2015/2016	624 613	31 230,65	41 380 845	2 069 042,25 kr	0,05

## Bolagsstruktur.

Brighter AB (publ) äger till 100% bolaget Brighter One AB och 99,9% (99,94% av rösterna) av Brighter Two AB (publ) (fd Division By Zero AB (publ))

Brighter One AB bedriver ingen verksamhet.

Brighter Two AB (publ) tillverkar och säljer jDome-produkter och tjänster.



## Årsstämma.

Årsstämma i Brighter AB (publ) äger rum den 17 maj 2016 kl 10:00 i hörsalen intill Bolagets lokaler på Norgegatan 2 i Kista. Kallelse till årsstämman finns tillgänglig på Brighters hemsida [www.brighter.se](http://www.brighter.se).

Styrelsen och verkställande direktören föreslår att ingen aktieutdelning lämnas för räkenskapsåret den 1 januari till den 31 december 2015.

Företagets resultat och ställning i övrigt framgår av efterföljande resultat- och balansräkning med tilläggsupplysningar.

## Framtidsutsikter.

Under året som gått har Brighter arbetat fokuserat med att utveckla Actiste, bolagets uppkopplade hjälpmedel för självbehandling vid insulinbehandlad diabetes. Utöver att utveckla produkten med välrenommerade samarbetspartners inom industridesign – Veryday, design och utveckling – Helbling Technik Bern så samarbetar vi med ett urval av globala bolag inom IT och telekom, däribland Ericsson och Microsoft, förutom ett antal andra bolag som Brighter byggt relationer med under längre tid.

Brighters produkter och tjänster ligger i tiden med datadriven och uppkopplad vård – mHälsa – och med den starka ökningen av diabetes i främst tillväxtekonomier, finns ett växande behov av Brighters lösningar. Lanseringen kommer att ske i Sverige men tillväxten ser vi som störst utanför Sverige.

Brighter förvärvade, i september 2015, Division By Zero AB (publ) och likviden erlades genom emission av nya aktier i Brighter AB. Genom förvärvet fick Bolaget både nytt IP och intäkter kopplat till jDome-produkter och tjänster. jDome BikeAround är ett aktiveringshjälpmedel och riktar sig i första hand mot omsorg inom äldreomsorg och rehabilitering av personer med funktionsnedsättningar. Försäljningen under Q4 2015 visade tydligt värdet av förvärvet och utsikterna framöver är positiva. Produkten har rönt stort medialt intresse inte bara i Sverige utan även i andra länder, för mer information se [jDome.com](http://jDome.com).

## Omsättning och resultat.

Bolagets nettoomsättning uppgift liksom föregående år till 0,0 MSEK.

Rörelseresultatet för 2015 blev cirka -11,4 MSEK jämfört med cirka -22,4 MSEK för föregående år.



## Finansiell ställning.

Bolagets likvida medel uppgick per den 31 december 2015 till cirka 0,7 (3,9) MSEK. Under Q1 2016 genomfördes nyemission av aktier genom utnyttjande av teckningsoptioner ("TO I och TO II Serie 2015/2016") som tillförde bolaget cirka 11,4 MSEK i nytt kapital.

Bolagets eget kapital uppgick vid årsskiftet till cirka 29,7 (10,0) MSEK, påverkat av nyemission samt årets förlust.

Brighter genomförde fyra kontantemissioner samt två apportemissioner av aktier under 2015, vilka sammanlagt tillförde cirka 24,7 MSEK emissionslikvid före emissionskostnader.

Efter emissionerna i maj 2015 återbetalades samtliga lån om totalt 3 MSEK.

## Kassaflöde.

Brighters kassaflöde från den löpande verksamheten uppgick under 2015 till ca -7,7 (-4,5) MSEK, kassaflödet från investeringsverksamheten till cirka -17,1 (-15,8) MSEK och kassaflödet från finansieringsverksamheten till cirka +21,6 (+24,1) MSEK.

Bolagets löpande kostnader består generellt av hyra, personalkostnader och övriga administrationskostnader. Bolagets investeringar under 2015 bestod i huvudsak av forskning och utveckling och patent. Därtill förvärvade Bolaget Division By Zero AB genom apportemission av aktier. Finansieringen bestod uteslutande av emissionslikvid från de fyra genomförda nyemissionerna under 2015.

## Risker och osäkerheter.

Ägande av aktier är förenat med risktagande. Det finns ett antal faktorer som påverkar och som kan komma att påverka verksamheten i Bolaget i såväl positiv som negativ riktning. Risker finns beträffande både sådana förhållanden som har direkt anknytning till Brighter och sådana som saknar specifik anknytning till Bolaget.

Nedan lämnas en kortfattad och översiktlig redogörelse för de riskfaktorer som styrelsen bedömt kan ha betydelse för Bolagets framtida utveckling eller för en investering i aktien. Riskfaktorerna beskrivs utan inbördes rangordning och redogörelsen gör inte anspråk på att vara heltäckande. Det innebär att det kan finnas ytterligare risker som i större eller mindre grad kan ha betydelse för Brighters verksamhet. Följaktligen skulle ytterligare riskfaktorer som för närvarande inte är kända eller som för tillfället inte anses vara betydande också kunna påverka Koncernens verksamhet, resultat eller finansiella ställning. Värdet på en investering i Bolaget kan komma att påverkas väsentligt om någon av de nedan angivna riskfaktorerna förverkligas. Investerare uppmanas därför att göra sin egen bedömning av nedan angivna och andra potentiella riskfaktors betydelse för Bolagets verksamhet och framtida utveckling.



## **Rörelserelaterade risker.**

### Efterfrågan och marknadsacceptans.

Det kan inte uteslutas att marknaden inte kommer att visa den efterfrågan på Brighters produkter och tjänster som är nödvändig för att Bolagets förväntade försäljningsutveckling, prisnivå eller övriga förväntningar skall uppnås. Vidare finns det risk att marknadsmottagandet för Brighters produkter eller tjänster kan vara negativt, vilket kan hindra Bolaget från att bli ett lönsamt företag.

### Tvister.

Brighter ingick i juni 2009 ett uppdragsavtal med en teknikpartner för utveckling av Brighters koncept att underlätta situationen för diabetiker (avtalsparten var det dåvarande moderbolaget i den anlitade koncernen). Under 2015 har följande skett:

- På grund av att det arbete som utförts inte hållit vaken de tidsramar, kostnadsramar eller uppställda kvalitetskrav som utlovats har detta lett till tre olika tvister vilka alla har sin grund bristande leveranser från teknikpartnern sida.
- De tre tvisterna gäller följande:
  - Brighter har bestritt två fakturor från teknikpartnern uppgående till ca 480 000 SEK. Skälet till bestridandet är bland annat att teknikpartnern inte har uppfyllt sina åtaganden under uppdragsavtalet vilket lett till avsevärda produktförseningar och därmed skada för Bolaget.
  - Brighter har reklamerat utfört arbete och resultat, och har per den 10 februari 2015 framställt begäran om ersättning för skada, vilket är huvudtvisten.
  - Teknikpartnern försökte sommaren 2015 hävda bättre rätt till patentansökningar hos PRV. Det finns dock undertecknade överlåtelsehandlingar för dessa samt klart avtalat i uppdragsavtalet att all IP tillfaller Brighter.

Under 2016 har Brighter i ett första steg tilldömts ett mindre belopp av teknikpartnern och kravet på detta har lämnats för indrivning hos Kronofogden. För samtliga tre fall har Brighter anlitat Baker & McKenzie Advokatbyrå.



### Nyckelpersoner inom Bolaget.

Bolagets nyckelpersoner har en stor kompetens och lång erfarenhet inom Bolagets verksamhetsområde. En förlust av en eller flera nyckelpersoner kan medföra negativa konsekvenser för Bolagets verksamhet och resultat. Bolaget är även i framtiden beroende av att kunna finna kvalificerade medarbetare som kan vidareutveckla Bolagets produkter.

### Konkurrens.

Framtida konkurrens kan komma från väletablerade globala aktörer med betydligt större forskningsresurser och större förmåga att snabbt nå marknaden. Om Bolaget inte kan konkurrera effektivt med dessa aktörer kan framtida intäkter påverkas negativt.

En del av Bolagets konkurrenter är multinationella företag med stora ekonomiska resurser. En omfattande satsning och produktutveckling från en konkurrent kan medföra risker i form av försämrad försäljning. Vidare kan företag med global verksamhet som i dagsläget arbetar med närliggande områden bestämma sig för att etablera sig inom Bolagets verksamhetsområde. Ökad konkurrens kan innebära negativa försäljnings- och resultateffekter för Bolaget i framtiden.

### Forsknings- och utvecklingsrisker.

Brighter bedriver forskning och utveckling. I detta ingår att formulera mål, utvärdera risker, identifiera och anlita samarbetspartners och leverantörer och leda arbetet mot det formulerade målet. Det finns risker att delar av denna process och genomförandet helt eller delvis påverkar Bolagets verksamhet, resultat eller finansiella ställning negativt. Brighter arbetar under strikta kvalitets-, dokumentations- och riskhanteringskrav och har en egen organisation och process för att hantera detta på bästa möjliga sätt. Brighter följer ISO 13485.

### Leverantörsrisker.

Brighter har ingen egen produktion, utan använder sig av ett antal leverantörer som producerar Bolagets produkter. Det är mycket viktigt för Brighter att varorna levereras i tid och förlust av en eller flera leverantörer, samt försenade eller uteblivna leveranser, skulle kunna inverka negativt på Bolagets verksamhet, resultat eller finansiella ställning. På samma sätt kan uteblivna eller försenade transporter och andra problem i Bolagets logistik negativt påverka Bolagets verksamhet, resultat eller finansiella ställning.



### Produktansvar.

Utveckling, marknadsföring och försäljning av medicintekniska produkter är alltid förknippade med risker att patienter skadas eller på annat sätt blir missnöjda med resultatet efter användning av produkten. Det kan inte uteslutas att patienter på något sätt ställer anspråk på ersättning från behandlande sjukvårdsteam och de bolag som tillhandahåller produkter för sådana behandlingar. Det kan inte heller garanteras att Bolagets försäkringskydd mot sådana ersättningsanspråk är tillräckliga för att kompensera för ekonomiska skador som Bolaget kan tillfogas i samband med eventuella framtida skadeståndskrav på Bolaget.

### Patent och andra immateriella rättigheter.

Värdet av Bolaget är till betydande del beroende av förmågan att erhålla och försvara patent och andra immateriella rättigheter. Patentskydd kan vara osäkert och omfatta komplicerade rättsliga och tekniska frågor, och det finns inga garantier för att Brighter kommer att kunna behålla erforderliga patent och licenser. En förlust av patent skulle kunna påverka Bolagets verksamhet och resultat negativt. Det finns ingen garanti för att Bolagets befintliga patent kommer att ge tillräckligt patentskydd eller att de inte kommer att kringgå. En tänkbar konsekvens av detta skulle kunna vara att Bolagets konkurrenskraft försämras, med reducerade eller uteblivna intäkter som följd.

### ***Finansiella risker.***

#### Likviditetsrisk och finansieringsrisk.

Brighter kan, beroende på verksamhetens utveckling i stort, komma att behöva ytterligare kapital för att förvärva tillgångar eller för att vidareutveckla tillgångarna på för Bolaget godtagbara villkor. Om Bolaget inte kan erhålla tillräcklig finansiering kan omfattningen på Bolagets verksamhet begränsas, vilket i längden kan medföra att Bolaget inte kan verkställa sin långsiktiga utvecklings- och expansionsplan.

### ***Risker relaterade till aktier.***

#### Aktierelaterade risker.

Värdepappershandel är alltid förknippad med risk och risktagande. Eftersom en aktieinvestering både kan stiga och sjunka i värde är det inte säkert att en investerare kan komma att få tillbaka satsat kapital. Investeringar i Brighters aktier bör därför föregås av en noggrann analys av Bolaget, dess konkurrenter och omvärld, generell information om branschen samt övrig nödvändig information. En investering i aktier bör aldrig ses som ett snabbt sätt att generera avkastning, utan snarare som en investering man gör på lång sikt med kapital man kan undvara. Det finns vid investering i aktier alltid en risk att förlora hela eller del av det investerade beloppet.





### Utdelning på aktierna.

Enligt svensk lag beslutar bolagsstämman om utdelning. Tidpunkten för, och storleken på, eventuell framtida utdelning föreslås av styrelsen för Bolaget. Styrelsen kommer i sin bedömning att väga in ett flertal faktorer, bland annat verksamhetens utveckling, resultat, kassaflöden, finansiella ställning, expansionsplaner och andra faktorer. Det finns många risker som kan komma att påverka Bolagets resultat negativt och det finns inga garantier för att Brighter kommer att kunna presentera resultat som möjliggör utdelning till aktieägarna i framtiden.

### Framtida nyemissioner.

Förutom de genomförda emissionerna (Företrädes- och Övertecknings-) av units i april/maj 2015, apportemissionerna för förvärvet av Division By Zero i oktober och december 2015, nyemissionerna för utnyttjande av teckningsoptioner Serie 2011/2016 och Serie 2013/2016 i december 2015 samt TO I och TO II Serie 2015/2016 i januari 2016 samt den riktade emissionen i april 2016 med tillhörande lån vars återbetalning kan kvittas mot aktier har Bolaget för närvarande inga planer på att genomföra ytterligare nyemissioner av aktier eller units. Trots detta kan Bolaget i framtiden komma att besluta om nyemission av ytterligare aktier eller units för att anskaffa kapital. Alla sådana ytterligare erbjudanden kan minska det proportionella ägandet och röstandelen för innehavare av aktier i Bolaget samt vinst per aktie i Bolaget och en eventuell nyemission kan få en negativ effekt på aktiernas marknadspris.

### Handel.

Brighters aktier är upptagna till handel på Nasdaq First North. Det kan inte garanteras att likviditeten i Bolagets aktier kommer att vara tillfredsställande, vilket kan innebära svårigheter för en aktieägare att förändra sitt aktieinnehav vid en tidpunkt och till en kurs som är godtagbar.

Nasdaq First North har tillstånd av Finansinspektionen att driva verksamhet som en alternativ, auktoriserad marknadsplats och står under inspektionens tillsyn. Bolag vars aktier handlas på Nasdaq First North är inte skyldiga att följa samma regler som börsnoterade bolag, utan ett mindre omfattande regelverk anpassat till företrädesvis mindre bolag och tillväxtbolag. En placering i ett bolag vars aktier handlas på Nasdaq First North kan därför vara mer riskfylld än en placering i ett börsnoterat bolag.

### Begränsad likviditet.

Det kan inte garanteras att likviditeten i aktierna kommer att vara tillfredsställande, vilket innebär att det finns en risk för att dessa värdepapper inte omsätts dagligen och att det kan vara ett stort avstånd mellan köp- och säljkurs. En begränsad likviditet kan medföra svårigheter för innehavare av dessa värdepapper att förändra sitt innehav.



## Flerårsöversikt

<i>Flerårsöversikt (Tkr)</i>	2015	2014	2013	2012	2011
Nettoomsättning	0	0	0	0	0
Resultat efter finansiella poster	-11 468	-22 439	-2 781	-2 545	-758
Balansomslutning	39 831	14 067	9 590	6 672	5 737
Eget kapital	29 659	10 012	309	3 082	3 622

### **Förslag till vinstdisposition**

Styrelsen föreslår att till förfogande stående vinstmedel (kronor):

ansamlad förlust	-27 978 959
överkursfond	67 227 948
årets förlust	-11 468 414
	<b>27 780 575</b>
disponeras så att i ny räkning överfö- res	27 780 575

Företagets resultat och ställning i övrigt framgår av efterföljande resultat- och balansräkning samt kassaflödesanalys med tilläggsupplysningar.



## Resultaträkning

<i>Rörelsens intäkter</i>	Not	2015-01-01 -2015-12-31	2014-01-01 -2014-12-31
Aktiverat arbete för egen räkning		15 601 028	13 842 755
Övriga rörelseintäkter		120 503	0
		<b>15 721 531</b>	<b>13 842 755</b>
<i>Rörelsens kostnader</i>			
Övriga externa kostnader	1, 2	-21 169 333	-15 556 940
Personalkostnader	3, 4	-5 055 810	-5 094 570
Avskrivningar av materiella och immateriella anläggnings- tillgångar	5, 6, 7	-902 641	-15 623 941
Övriga rörelsekostnader		-11 203	0
		<b>-27 138 987</b>	<b>-36 275 451</b>
<i>Rörelseresultat</i>		<b>-11 417 456</b>	<b>-22 432 696</b>
<i>Resultat från finansiella poster</i>			
Övriga ränteintäkter och liknande resultatposter		11 696	134 487
Räntekostnader och liknande resultatposter		-62 654	-141 050
		<b>-50 958</b>	<b>-6 563</b>
<i>Resultat efter finansiella poster</i>		<b>-11 468 414</b>	<b>-22 439 259</b>
<i>Resultat före skatt</i>		<b>-11 468 414</b>	<b>-22 439 259</b>
Skatt på årets resultat	8	0	0
<i>Årets resultat</i>		<b>-11 468 414</b>	<b>-22 439 260</b>



## Balansräkning

TILLGÅNGAR	Not	2015-12-31	2014-12-31
<b>Anläggningstillgångar</b>			
<i>Immateriella anläggningstillgångar</i>			
Balanserade utgifter för forsknings- och utvecklingsarbeten och liknande arbeten	7	21 867 343	6 266 315
Koncessioner, Patent, licenser, varumärken samt liknande rättigheter	5	2 213 744	2 244 902
		<b>24 081 087</b>	<b>8 511 217</b>
<i>Materiella anläggningstillgångar</i>			
Inventarier, verktyg och installationer	6	484 994	621 809
<i>Finansiella anläggningstillgångar</i>			
Andelar i koncernföretag	9, 10	12 835 958	50 000
Andra långfristiga värdepappersinnehav		200 000	0
Andra långfristiga fordringar	11	208 173	0
		13 244 131	50 000
<b>Summa anläggningstillgångar</b>		<b>37 810 212</b>	<b>9 183 026</b>
<i>Omsättningstillgångar</i>			
<i>Kortfristiga fordringar</i>			
Övriga fordringar		1 058 577	664 810
Förutbetalda kostnader och upplupna intäkter	12	241 457	277 143
		<b>1 300 034</b>	<b>941 953</b>
<i>Kassa och bank</i>		720 399	3 941 551
<b>Summa omsättningstillgångar</b>		<b>2 020 433</b>	<b>4 883 504</b>
<b>SUMMA TILLGÅNGAR</b>		<b>39 830 645</b>	<b>14 066 530</b>



<b>EGET KAPITAL OCH SKULDER</b>	<b>Not</b>	<b>2015-12-31</b>	<b>2014-12-31</b>
<b>Eget kapital</b>	<b>13</b>		
<b>Bundet eget kapital</b>			
Aktiekapital		1 878 394	847 805
<b>Fritt eget kapital</b>			
Överkursfond		67 227 948	37 143 215
Balanserad vinst eller förlust		-27 978 959	-5 539 698
Årets resultat		-11 468 414	-22 439 260
		<b>27 780 575</b>	<b>9 164 257</b>
<b>Summa eget kapital</b>		<b>29 658 969</b>	<b>10 012 062</b>
<b>Kortfristiga skulder</b>			
Leverantörsskulder		7 038 665	2 090 370
Skulder till koncernföretag		1 929 532	0
Övriga skulder		67 451	89 648
Upplupna kostnader och förutbetalda intäkter	14	1 136 028	1 874 450
<b>Summa kortfristiga skulder</b>		<b>10 171 676</b>	<b>4 054 468</b>
<b>SUMMA EGET KAPITAL OCH SKULDER</b>		<b>39 830 645</b>	<b>14 066 530</b>
<b>Ställda säkerheter</b>			
<b>Övriga ställda panter och säkerheter</b>			
Pantsatta bankmedel		208 173	255 900
Företagsinteckningar		2 000 000	2 000 000
		<b>2 208 173</b>	<b>2 255 900</b>
Ansvarsförbindelser		Inga	Inga



## Kassaflödesanalys

<i>Tkr</i>	<i>Not</i>	<i>2015-01-01 -2015-12-31</i>	<i>2014-01-01 -2014-12-31</i>
<b><i>Den löpande verksamheten</i></b>			
Rörelseresultat		-11 417 456	-22 432 696
Justeringar för poster som inte ingår i kassaflödet		878 780	15 608 415
Erhållen ränta		-11 696	-134 487
Erlagd ränta		62 654	141 052
<b><i>Kassaflöde från den löpande verksamheten före förändring av rörelsekapital</i></b>		<b>-10 487 718</b>	<b>-6 817 716</b>
<b><i>Kassaflöde från förändring av rörelsekapitalet</i></b>			
Förändring av kortfristiga fordringar		-358 081	-447 181
Förändring av kortfristiga skulder		3 121 085	2 803 981
<b><i>Kassaflöde från den löpande verksamheten</i></b>		<b>-7 724 714</b>	<b>-4 460 916</b>
<b><i>Investeringsverksamheten</i></b>			
Investeringar i immateriella anläggningstillgångar	5, 7	-16 391 353	-15 351 816
Investeringar i materiella anläggningstillgångar	6	-22 398	-368 911
Investeringar i finansiella anläggningstillgångar		-665 839	-50 000
<b><i>Kassaflöde från investeringsverksamheten</i></b>		<b>-17 079 590</b>	<b>-15 770 727</b>
<b><i>Finansieringsverksamheten</i></b>			
Nyemission	13	21 577 402	32 141 853
Upptagna lån		5 750	-8 022 120
<b><i>Kassaflöde från finansieringsverksamheten</i></b>		<b>21 583 152</b>	<b>24 119 733</b>
<b><i>Årets kassaflöde</i></b>		<b>-3 221 152</b>	<b>3 888 090</b>
<b><i>Likvida medel vid årets början</i></b>			
Likvida medel vid årets början		3 941 551	53 461
<b><i>Likvida medel vid årets slut</i></b>		<b>720 399</b>	<b>3 941 551</b>



## Tilläggsupplysningar

### **Redovisnings- och värderingsprinciper**

#### Allmänna upplysningar

Årsredovisningen är upprättad i enlighet med årsredovisningslagen (1995:1554) och BFNAR 2012:1 Årsredovisning och koncernredovisning (K3).

Från och med räkenskapsåret 2015 inräknas även externa utgifter för produktutveckling som aktiverat arbete för egen räkning i bolagets resultaträkning. Som en konsekvens av detta har även föregående års siffror justerats. Effekten av denna justering har ej haft någon effekt på bolagets resultat och ställning utan endast påverkat klassificering av poster i resultaträkningen.

#### **Koncernredovisning**

Bolaget har inte upprättat någon koncernredovisning med hänvisning till Årsredovisningslagen (1995:1554) 7kap.3§.

Transaktioner med närstående har skett på marknadsmässiga villkor och beskrivs i Not 16.

#### Uppskattningar och bedömningar

Brighter gör uppskattningar och bedömningar om framtiden. De uppskattningar för redovisningsändamål som blir följden av dessa kommer, definitionsmässigt, sällan att motsvara det verkliga resultatet. De uppskattningar och antaganden som innebär en betydande risk för väsentliga justeringar i redovisade värden för tillgångar och skulder under nästkommande år behandlas i huvuddrag nedan.

#### **Underskottsavdrag**

Koncernens underskottsavdrag har ej värderats och redovisas ej som uppskjuten skattefordran. Dessa underskottsavdrag värderas först när bolaget etablerat en resultatnivå som företagsledningen med säkerhet bedömer kommer att leda till skattemässiga överskott.

#### **Immateriella tillgångar**

Företagsledningen bedömer löpande värdet på bolagets immateriella tillgångar. Viktiga antaganden för att bedöma huruvida ett eventuellt nedskrivningsbehov uppstår utgörs primärt av en bedömning av framtida omsättningstillväxt och rörelsemarginal. Ifall indikation på nedskrivningsbehov uppstår genomförs ett nedskrivningstest.

#### Immateriella tillgångar

Immateriella redovisas till anskaffningsvärde minskat med ackumulerade avskrivningar enligt plan och eventuella nedskrivningar. Utvecklingsutgifter som är direkt



hänförliga till utveckling och testning av identifierbara och unika produkter som kontrolleras av bolaget, redovisas som immateriella tillgångar när följande kriterier är uppfyllda.

1. Det är tekniskt möjligt att färdigställa produkten så att den kan användas
2. Företagets avsikt är att färdigställa produkten och att använda eller sälja den
3. Det finns förutsättningar att använda eller sälja produkten
4. Det kan visas hur produkten genererar troliga framtida ekonomiska fördelar
5. Adekvata tekniska, ekonomiska och andra resurser för att fullfölja utvecklingen och för att använda eller sälja produkten finns tillgängliga.
6. De utgifter som är hänförliga till produkten under dess utveckling kan beräknas på ett tillförlitligt sätt.

Direkt hänförliga utgifter som balanseras som en del av aktiverade utvecklingsutgifter innefattar externa utgifter för konsulter, utgifter för anställda och en skälig andel av indirekta kostnader. Övriga utvecklingsutgifter som inte uppfyller dessa kriterier, kostnadsförs när de uppstår.

Avskrivning sker linjärt över den förväntade nyttjandeperioden med hänsyn till eventuellt väsentligt restvärde och påbörjas när tillgången tas i bruk. Den beräknade nyttjandeperioden uppgår till 10 år då bolagets patenträttigheter gäller längre än 5 år samt att bolagets teknologier bedöms ha en väsentligt längre livslängd än 5 år.

### Materiella anläggningstillgångar

Materiella anläggningstillgångar redovisas till anskaffningsvärde minskat med avskrivningar. I anskaffningsvärdet ingår utgifter som direkt kan hänföras till förvärvet av tillgången.

Materiella anläggningstillgångar skrivs av systematiskt över tillgångens bedömda nyttjandeperiod. När tillgångarnas avskrivningsbara belopp fastställs, beaktas i förekommande fall tillgångens restvärde och avskrivning sker linjärt över 5 år.

### Finansiella instrument

Finansiella instrument redovisas i enlighet med reglerna i K3 kapitel 11, vilket innebär att värdering sker utifrån anskaffningsvärde.

Finansiella instrument som redovisas i balansräkningen inkluderar värdepapper, övriga fordringar och leverantörsskulder. Instrumenten redovisas i balansräkningen när Brighter blir part i instrumentets avtalsmässiga villkor. Finansiella tillgångar tas bort från balansräkningen när rätten att erhålla kassaflöden från instrumentet har löpt ut eller överförs och koncernen har överfört i stort sett alla risker och förmåner som är förknippade med äganderätten. Finansiella skulder tas bort från balansräkningen när förpliktelserna har reglerats eller på annat sätt upphört.





### **Övriga fordringar**

Fordringar redovisas som omsättningstillgångar med undantag för poster med förfallodag mer än 12 månader efter balansdagen, vilka klassificeras som anläggningstillgångar. Fordringar tas upp till det belopp som förväntas bli inbetalt efter avdrag för individuellt bedömda osäkra fordringar. Fordringar som är räntefria eller som löper med ränta som avviker från marknadsräntan och har en löptid överstigande 12 månader, redovisas till ett diskonterat nuvärde och tidsvärdeförändringen redovisas som ränteintäkt i resultaträkningen.

### **Andra långfristiga värdepappersinnehav**

Posten består av aktier. Inneheten innehas på lång sikt. Tillgångar ingående i posten redovisas inledningsvis till anskaffningsvärde. I efterföljande redovisning värderas aktierna till anskaffningsvärde med bedömning av om nedskrivningsbehov föreligger.

### **Leverantörsskulder**

Leverantörsskulder redovisas initialt till anskaffningsvärde efter avdrag för transaktionskostnader. Skiljer sig det redovisade beloppet från det belopp som ska återbetalas vid förfallotidpunkten periodiseras mellanskillnaden som räntekostnad över lånets löptid med hjälp av instrumentets effektivränta. Härigenom överensstämmer vid förfallotidpunkten det redovisade beloppet och det belopp som ska återbetalas.

### **Kvittning av finansiell fordran och finansiell skuld**

En finansiell tillgång och en finansiell skuld kvittas och redovisas med ett nettobelopp i balansräkningen endast då legal kvittningsrätt föreligger samt då en reglering med ett nettobelopp avses ske eller då en samtida avyttring av tillgången och reglering av skulden avses ske.

### **Leasing**

Leasing av anläggningstillgångar, där bolaget i allt väsentligt innehar de ekonomiska riskerna och fördelar som förknippas med ägandet, klassificeras som finansiell, övriga leasingavtal klassificeras som operationella leasingavtal. De finansiella leasingavtal som bolaget ingått avser bilar och är inte av materiell betydelse. Samtliga leasingavtal redovisas enligt reglerna för operationell leasing.

### **Kassaflödesanalys**

Kassaflödesanalysen upprättas enligt indirekt metod. Det redovisade kassaflödet omfattar endast transaktioner som medfört in- eller utbetalningar.

Som likvida medel klassificerar företaget, förutom kassamedel, disponibla tillgodohavanden hos banker och andra kreditinstitut. Spärrade medel klassificeras inte som likvida medel. Förändringar i spärrade medel redovisas i investeringsverksamheten.

### **Inkomstskatter**

Total skatt utgörs av aktuell skatt och uppskjuten skatt. Skatter redovisas i resultaträkningen, utom då underliggande transaktion redovisas direkt mot eget kapital varvid tillhörande skatteeffekter redovisas i eget kapital.



Den aktuella skattekostnaden beräknas på basis av de skatteregler som på balansdagen är beslutade i de länder där bolaget är verksamt och genererar skattepliktiga intäkter.

Uppskjuten skatt redovisas i sin helhet, enligt balansräkningsmetoden, på alla temporära skillnader som uppkommer mellan det skattemässiga värdet på tillgångar och skulder och dessas redovisas emellertid inte om den uppstår till följd av en transaktion som utgör den första redovisningen av en tillgång eller en skuld som inte är ett rörelseförvärv och som, vid tidpunkten för transaktionen, varken påverkar redovisat eller skattemässigt resultat. Uppskjuten inkomstskatt beräknas med tillämpning av skattesatser (och -lagar) som har beslutats eller aviserats per balansdagen och som förväntas gälla när den berörda uppskjutna skattefordran realiseras eller den uppskjutna skatteskulden regleras.

Uppskjutna skattefordringar redovisas i den omfattning det är troligt att framtida skattemässiga överskott kommer att finnas tillgängliga, mot vilka de temporära skillnaderna kan utnyttjas.

### Ersättningar till anställda

Ersättningar till anställda avser alla former av ersättningar som företaget lämnar till de anställda. Kortfristiga ersättningar utgörs av bland annat löner, betald semester, betald frånvaro, bonus och ersättning efter avslutad anställning (pension). Kortfristiga ersättningar redovisas som kostnad och en skuld då det finns en legal eller informell förpliktelse att betala ut en ersättning till följd av en tidigare händelse och en tillförlitlig uppskattning av beloppet kan göras.

Bolaget har endast avgiftsbestämda pensionsplaner. För avgiftsbestämda pensionsplaner betalar Brighter (publ) avgifter till offentligt eller privat administrerade pensionsförsäkringsplaner på obligatorisk, avtalsenlig eller frivillig basis. Bolaget har inga ytterligare betalningsförpliktelser när avgifterna väl är betalda. Avgifterna redovisas som personalkostnader när de förfaller till betalning. Förutbetalda avgifter redovisas som en tillgång i den utsträckning som kontant återbetalning eller minskning av framtida betalningar kan komma företaget tillgodo.



## Noter

### Not 1 Leasingavtal

Årets leasingkostnader avseende leasingavtal, uppgår till 165 898 (131 571) kronor.

Framtida leasingavgifter, för icke uppsägningsbara leasingavtal, förfaller till betalning enligt följande:

	2015	2014
Inom ett år	164 376	161 880
Senare än ett år men inom fem år	41 094	202 350
Senare än fem år	0	0
	<b>205 470</b>	<b>364 230</b>

### Not 2 Arvode till revisorer

Med revisionsuppdrag avses granskning av årsredovisningen och bokföringen samt styrelsens och verkställande direktörens förvaltning, övriga arbetsuppgifter som det ankommer på bolagets revisor att utföra samt rådgivning eller annat biträde som för- anleds av iakttagelser vid sådan granskning eller genomförandet av sådana övriga arbetsuppgifter.

	2015	2014
<b>Ernst &amp; Young AB</b>		
Revisionsuppdrag	73 860	175 000
Revisionsverksamhet utöver revisionsuppdraget	0	0
Skatterådgivning	0	0
Övriga tjänster	30 000	89 000
	<b>103 860</b>	<b>264 000</b>
<b>MT Revision AB</b>		
Revisionsuppdrag	0	62 900
	0	62 900
<b>Öhrlings PricewaterhouseCoopers AB</b>		
Revisionsuppdrag	179 375	0
Revisionsverksamhet utöver revisionsuppdraget	25 625	0
	<b>205 000</b>	<b>0</b>



### Not 3 Anställda och personalkostnader

	2015	2014
<b>Medelantalet anställda</b>		
Kvinnor	3	2
Män	3	2
	<b>6</b>	<b>4</b>
<b>Löner och andra ersättningar</b>		
Styrelse och verkställande direktör	1 478 400	2 431 793
Övriga anställda	2 435 896	928 080
	<b>3 914 296</b>	<b>3 359 873</b>
<b>Sociala kostnader</b>		
Pensionskostnader för styrelse och verkställande direktör	351 096	241 206
Pensionskostnader för övriga anställda	43 438	30 804
Övriga sociala avgifter enligt lag och avtal	1 108 405	866 897
	<b>1 502 939</b>	<b>1 138 907</b>
<b>Totala löner, ersättningar, sociala kostnader och pensionskostnader</b>	<b>5 417 235</b>	<b>4 498 780</b>

### Not 4 Styrelse och verkställande direktör

	2015	2014
<b>Löner och styrelsearvoden</b>		
Styrelseordförande, Gert Westergren*	499 397	803 213
Styrelseledamot och verkställande direktör, Truls Sjöstedt**	600 000	553 867
Styrelseledamot, Michael Frantzén**	0	44 400
Styrelseledamot, Lars Flening	88 800	92 006
Styrelseledamot, Henrik Norström**	0	795 618
Vice ordförande, Sara Murby Forste, tillträdde juni 2014	112 603	47 563
Styrelseledamot, Afsaneh Ghatan Bauer, tillträdde juni 2014	88 800	47 563
Styrelseledamot, Petra Kaur Ljungman, tillträdde juni 2014	88 800	47 563
	<b>1 478 400</b>	<b>2 431 793</b>

Några väsentliga pensionsåtaganden eller avtal om avgångsvederlag för styrelse eller verkställande direktör finns ej.

\*Ersättningen avser både styrelsearvode och lön.

\*\*Avgick som styrelseledamot i juni 2014.



## Not 5 Koncessioner, patent, licenser, varumärken samt liknande rättigheter

	2015	2014
Ingående anskaffningsvärden	2 964 662	1 447 304
Inköp	802 237	1 517 358
Omklassificeringar	-898 459	
<b>Utgående ackumulerade anskaffningsvärden</b>	<b>2 868 440</b>	<b>2 964 662</b>
Ingående avskrivningar	-719 760	-423 294
Årets avskrivningar	65 064	-296 466
<b>Utgående ackumulerade avskrivningar</b>	<b>-654 696</b>	<b>-719 760</b>
<b>Utgående redovisat värde</b>	<b>2 213 744</b>	<b>2 244 902</b>

I balansposten ingår en tidigare gjord uppskrivning med brutto 400 000 kronor. Uppskrivningen har ej påverkat bolagets skattemässiga resultat. Ej heller har avskrivningen på uppskrivet belopp påverkat det skattemässiga resultatet.

## Not 6 Inventarier, verktyg och installationer

	2015	2014
Ingående anskaffningsvärden	827 235	458 324
Inköp	22 398	368 911
<b>Utgående ackumulerade anskaffningsvärden</b>	<b>849 633</b>	<b>827 235</b>
Ingående avskrivningar	-205 426	-56 775
Årets avskrivningar	-159 213	-148 651
<b>Utgående ackumulerade avskrivningar</b>	<b>-364 639</b>	<b>-205 426</b>
<b>Utgående redovisat värde</b>	<b>484 994</b>	<b>621 809</b>



## Not 7 Balanserade utgifter för forsknings- och utvecklingsarbeten och liknande arbeten

	2015	2014
Ingående anskaffningsvärden	23 219 832	9 385 374
Inköp	15 601 028	13 834 458
<b>Utgående ackumulerade anskaffningsvärden</b>	<b>38 820 860</b>	<b>23 219 832</b>
Ingående avskrivningar	-2 562 394	-1 774 693
Årets avskrivningar	0	-787 701
<b>Utgående ackumulerade avskrivningar</b>	<b>-2 562 394</b>	<b>-2 562 394</b>
Ingående nedskrivningar	-14 391 122	
Årets nedskrivningar		-14 391 122
<b>Utgående ackumulerade nedskrivningar</b>	<b>-14 391 122</b>	<b>-14 391 122</b>
<b>Utgående redovisat värde</b>	<b>21 867 344</b>	<b>6 266 316</b>

I samband med Styrelsens beslut om att avbryta lanseringen av Brighter One gjordes en genomgång av aktiverade utvecklingsutgifter. I enlighet med god redovisningssed så bedöms en stor del av utgifterna som betalats till den tidigare teknikkonsulten, utgifter kopplade till verktyg och komponenter samt en del upparbetade interna utgifter såsom osäkra tillgångar och har därför skrivits ner.



## Not 8 Aktuell och uppskjuten skatt

	2015	2014
<b>Skatt på årets resultat</b>		
Aktuell skatt	0	0
Uppskjuten skatt	0	0
<b>Totalt redovisad skatt</b>	<b>0</b>	<b>0</b>

## Avstämning av effektiv skatt

	2015		2014	
	Procent	Belopp	Procent	Belopp
<b>Redovisat resultat före skatt</b>		<b>-11 468 414</b>		<b>-22 439 260</b>
Skatt beräknad enligt gällande skattesats	22,00	2 523 051	22,00	4 936 637
Skatteeffekt av ej avdragsgilla kostnader	-3,04	-348 468	-0,06	-13 630
Skatteeffekt av ej avdragsgilla intäkter	0,00	117	0,00	88
Ökning av underskottsavdrag utan motsvarande ökning av aktiverad uppskjuten skatt		-2 174 700		-4 923 095
<b>Redovisad skattekostnad</b>	<b>0,00</b>	<b>0</b>	<b>0,00</b>	<b>0</b>

## Not 9 Andelar i koncernföretag

	2015-12-31	2014-12-31
Ingående anskaffningsvärden	50 000	
Inköp	9 795 587	50 000
Skickat aktieägartillskott	2 990 371	0
<b>Utgående ackumulerade anskaffningsvärden</b>	<b>12 835 958</b>	<b>50 000</b>
<b>Utgående redovisat värde</b>	<b>12 835 958</b>	<b>50 000</b>



## Not 10 Specifikation andelar i intresseföretag

Namn	Kapitalandel	Rösträttsandel	Antal andelar	Bokfört värde
Brighter One AB	100%	100%	100	50 000
Brighter Two AB	99,48	99,94	963 622	12 785 958
				<b>12 835 958</b>

	Org.nr	Säte	Eget kapital	Resultat
Brighter One AB	556971-7274	Stockholm	86 606	18 021
Brighter Two AB	556761-0307	Stockholm	968 622	-2 904 170

## Not 11 Andra långfristiga fordringar

	2015-12-31	2014-12-31
Ingående anskaffningsvärden	0	
Tillkommande fordringar	208 173	0
<b>Utgående ackumulerade anskaffningsvärden</b>	<b>208 173</b>	<b>0</b>
<b>Utgående redovisat värde</b>	<b>208 173</b>	<b>0</b>

## Not 12 Förutbetalda kostnader och upplupna intäkter

	2015-12-31	2014-12-31
Förutbetalda leasavg	83 972	151 149
Övriga förutbetalda kostnader	157 485	125 994
	<b>241 457</b>	<b>277 143</b>





### Not 13 Förändring av eget kapital

Antal aktier: 37 567 883 st

Kvotvärde: 0,05 kr

	Aktiekapital	Överkurs fond	Balanserat resultat	Årets resultat
Belopp vid årets ingång	847 805	37 143 215	-5 539 698	-22 439 260
Apportemission	130 089	9 407 831		
Nyemission	900 500	20 676 902		
Disposition enligt beslut av årets årsstämma:			-22 439 260	22 439 260
Årets resultat				-11 468 414
<b>Belopp vid årets utgång</b>	<b>1 878 394</b>	<b>67 227 948</b>	<b>-27 978 958</b>	<b>-11 468 414</b>

Ej återbetalda villkorade aktieägartillskott uppgår per balansdagen till 84 439 (84 439) kr.

### Not 14 Upplupna kostnader och förutbetalda intäkter

	2015-12-31	2014-12-31
Upplupna semesterlöner	449 190	321 469
Upplupna revisions- och bokslutskostnader	255 000	215 000
Noratron	0	1 062 000
Övr uppl kost och förbet intäkter	431 838	275 981
	<b>1 136 028</b>	<b>1 874 450</b>

### Not 15 Transaktioner med närstående

Företaget har haft transaktioner på marknadsmässiga villkor med närstående under räkenskapsåret.

	2015-12-31	2014-12-31
Atua - Petra Kaur Ljungman (tjänster i rollen som CCO)	712 292	85 000
Lars Flening Consulting - Lars Flening (tjänster)	239 404	427 726
Ghatan Bauer Advokatbyrå - Afsaneh Ghatan Bauer (tjänster)	290 800	287 312
Adstring - Henrik Norström (tjänster)	0	737 969
	<b>1 242 496</b>	<b>1 538 007</b>



Stockholm 2016-04-29

---

Gert Westergren  
Ordförande

---

Lars Flening

---

Afsaneh Ghatan Bauer

---

Petra Kaur Ljungman

---

Sara Murby Forste

---

Jan Stålemark

---

Truls Sjöstedt  
Verkställande direktör

Vår revisionsberättelse har lämnats 2016-04-29

Öhrlings PricewaterhouseCoopers AB

Magnus Lagerberg  
Auktoriserad revisor

# Revisionsberättelse

Till årsstämman i Brighter AB (publ), org.nr 556736-8591

## Rapport om årsredovisningen

Vi har utfört en revision av årsredovisningen för Brighter AB (publ) för år 2015. Bolagets årsredovisning ingår i den tryckta versionen av detta dokument på sidorna 24-50.

### **Styrelsens och verkställande direktörens ansvar för årsredovisningen**

Det är styrelsen och verkställande direktören som har ansvaret för att upprätta en årsredovisning som ger en rättvisande bild enligt årsredovisningslagen och för den interna kontroll som styrelsen och verkställande direktören bedömer är nödvändig för att upprätta en årsredovisning som inte innehåller väsentliga felaktigheter, vare sig dessa beror på oegentligheter eller på fel.

### **Revisorns ansvar**

Vårt ansvar är att uttala oss om årsredovisningen på grundval av vår revision. Vi har utfört revisionen enligt International Standards on Auditing och god revisionssed i Sverige. Dessa standarder kräver att vi följer yrkesetiska krav samt planerar och utför revisionen för att uppnå rimlig säkerhet att årsredovisningen inte innehåller väsentliga felaktigheter.

En revision innefattar att genom olika åtgärder inhämta revisionsbevis om belopp och annan information i årsredovisningen. Revisorn väljer vilka åtgärder som ska utföras, bland annat genom att bedöma riskerna för väsentliga felaktigheter i årsredovisningen, vare sig dessa

beror på oegentligheter eller på fel. Vid denna riskbedömning beaktar revisorn de delar av den interna kontrollen som är relevanta för hur bolaget upprättar årsredovisningen för att ge en rättvisande bild i syfte att utforma granskningsåtgärder som är ändamålsenliga med hänsyn till omständigheterna, men inte i syfte att göra ett uttalande om effektiviteten i bolagets interna kontroll. En revision innefattar också en utvärdering av ändamålsenligheten i de redovisningsprinciper som har använts och av rimligheten i styrelsens och verkställande direktörens uppskattningar i redovisningen, liksom en utvärdering av den övergripande presentationen i årsredovisningen.

Vi anser att de revisionsbevis vi har inhämtat är tillräckliga och ändamålsenliga som grund för våra uttalanden.

### **Uttalanden**

Enligt vår uppfattning har årsredovisningen upprättats i enlighet med årsredovisningslagen och ger en i alla väsentliga avseenden rättvisande bild av Brighter AB (publ)s finansiella ställning per den 31 december 2015 och av dess finansiella resultat och kassaflöden för året enligt årsredovisningslagen. Förvaltningsberättelsen är förenlig med årsredovisningens övriga delar.

Vi tillstyrker därför att årsstämman fastställer resultaträkningen och balansräkningen.



### **Övriga upplysningar**

Årsredovisningen för år 2015 reviderades av en annan revisor som i sin revisionsberättelse daterad den 27 maj 2015 uttalade sig enligt standardutformningen om denna årsredovisning.

### **Rapport om andra krav enligt lagar och andra författningar**

Utöver vår revision av årsredovisningen har vi även utfört en revision av förslaget till dispositioner beträffande bolagets vinst eller förlust samt styrelsens och verkställande direktörens förvaltning för Brighter AB (publ) för år 2015.

### **Styrelsens och verkställande direktörens ansvar**

Det är styrelsen som har ansvaret för förslaget till dispositioner beträffande bolagets vinst eller förlust, och det är styrelsen och verkställande direktören som har ansvaret för förvaltningen enligt aktiebolagslagen.

### **Revisorns ansvar**

Vårt ansvar är att med rimlig säkerhet uttala oss om förslaget till dispositioner beträffande bolagets vinst eller förlust och om förvaltningen på grundval av vår revision. Vi har utfört revisionen enligt god revisions sed i Sverige.

Som underlag för vårt uttalande om styrelsens förslag till dispositioner beträffande bolagets vinst eller förlust har vi granskat om förslaget är förenligt med aktiebolagslagen.

Som underlag för vårt uttalande om ansvarsfrihet har vi utöver vår revision av årsredovisningen granskat väsentliga beslut, åtgärder och förhållanden i bolaget för att kunna bedöma om någon styrelseledamot eller verkställande direktören är ersättningsskyldig mot bolaget. Vi har även granskat om någon styrelseledamot eller verkställande direktören på annat sätt har handlat i strid med aktiebolagslagen, årsredovisningslagen eller bolagsordningen.

Vi anser att de revisionsbevis vi har inhämtat är tillräckliga och ändamålsenliga som grund för våra uttalanden.

### **Uttalanden**

Vi tillstyrker att årsstämman disponerar vinsten enligt förslaget i förvaltningsberättelsen och beviljar styrelsens ledamöter och verkställande direktören ansvarsfrihet för räkenskapsåret.

Stockholm den 29 april 2016

Öhrlings PricewaterhouseCoopers AB

Magnus Lagerberg  
Auktoriserad revisor

# Om Brighter AB.

Brighter utvecklar lösningar för en datadriven och mobil hälsovård. Genom sitt intellektuella kapital och sina innovativa hjälpmedel, jDome® och Actiste®, skapar bolaget en effektivare vårdkedja med individen i fokus. Målet är att förenkla, effektivisera och stärka informationsflödet av relevanta och pålitliga data mellan patienten och vården. Initialt satsar Brighter på diabetesvård och äldreomsorg, men det finns möjligheter att i framtiden verka på en övergripande nivå som spänner över fler sjukdomar och vårdinriktningar. Detta sker genom The Benefit Loop™, Brighters molnbase-rade tjänst som kontinuerligt samlar, behandlar och delar data på användarens villkor.

Bolagets aktie är listad på NASDAQ OMX First North/BRIG. Brighters Certified Adviser är Remium Corporate Finance, +46 (0)8 – 454 32 76, [CorporateFinance@remium.com](mailto:CorporateFinance@remium.com), [www.remium.com](http://www.remium.com).

För ytterligare information, vänligen kontakta:

Henrik Norström, COO  
Telefon: 46 733 40 30 45  
E-post: [henrik.norstrom@brighter.se](mailto:henrik.norstrom@brighter.se)

Truls Sjöstedt, VD  
Telefon: 46 709 73 46 00  
E-post: [truls.sjostedt@brighter.se](mailto:truls.sjostedt@brighter.se)

The logo for Brighter, featuring the word "Brighter" in a bold, black, sans-serif font. A small yellow dot is positioned above the letter 'i'.

[www.brighter.se](http://www.brighter.se)