

Fjárfestakynning

Fyrstu 3 mánuðir 2016

4. maí 2016

Helstu niðurstöður fyrsta ársfjórðungs 2016

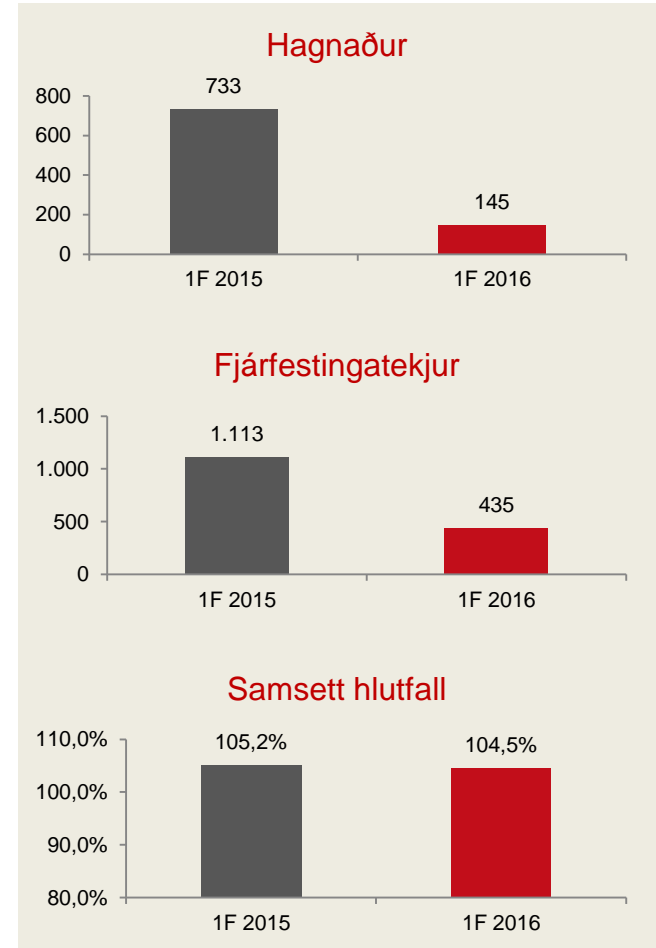


Starfsemi

- Hagnaður nam 145 m.kr.
- Eigin iðgjöld námu 4.142 m.kr. og jukust um 342 m.kr. eða um 9,0%. Vöxtur í innlendum iðgjöldum nam 11%.
- Samsett hlutfall 104,5%.
- Tap af rekstri ökutækjatrýgginga.
- Fjárfestingatekjur námu 435 m.kr. og ávöxtun 1,2%.
- Gjaldmiðla- og gengistap af erlendum eignum um 300 mkr.
- Ávöxtun af innlendum fjárfestingum nam um 2,2%.

Fjármagnsskipan

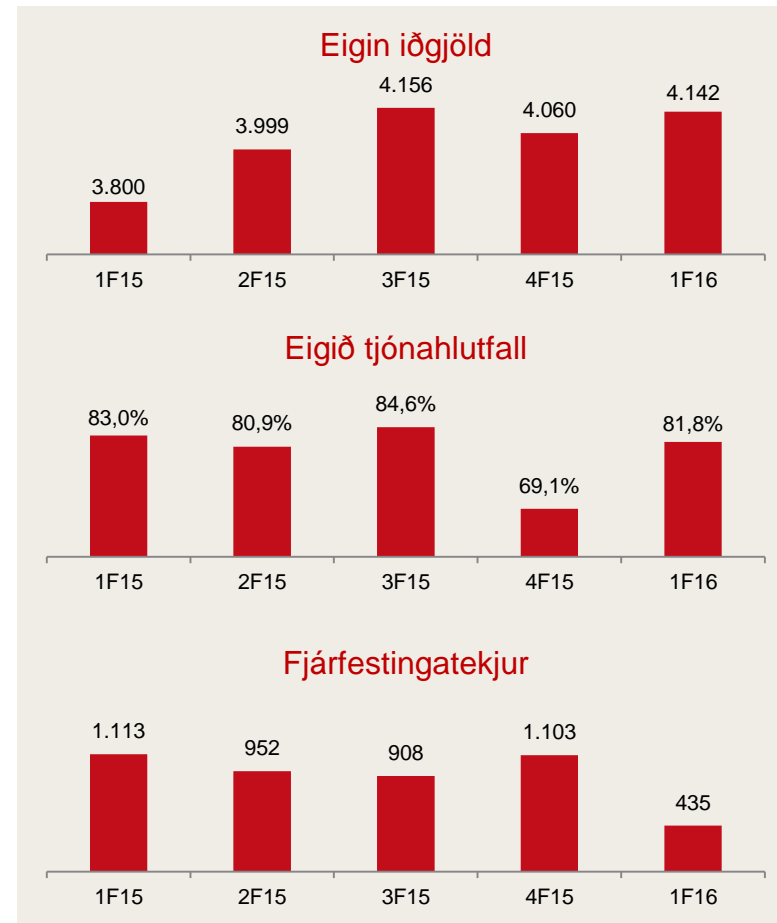
- Arður um 2,1 ma.kr. greiddur til hluthafa 15. apríl.
- Útgáfa víkjandi skuldabréfa, 2,5 ma.kr. í febrúar 2016.
- Gjaldþolshlutfall SII í lok tímabilsins 1,86.
- Endurnýjuð endurkaupaáætlun eigin hlutabréfa.



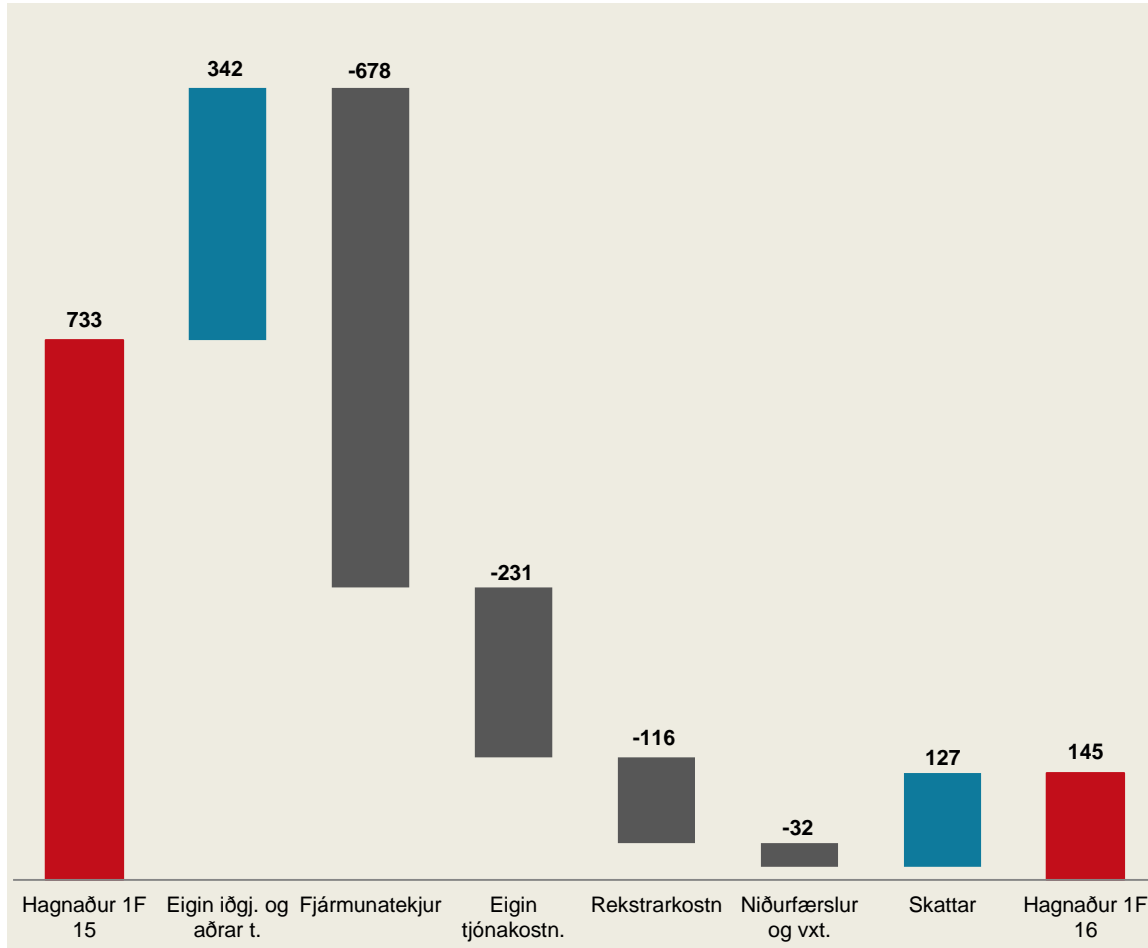
Þróun rekstrar



	m.kr.	3M 2016	%	3M 2015
Rekstur	Iðgjöld tímabilsins	4.307	8,8%	3.959
	Eigin iðgjöld	4.142	9,0%	3.800
	Fjármunatekjur	435	-60,9%	1.113
	Heildartekjur	4.618	-6,8%	4.953
	Tjón tímabilsins	-3.413	10,0%	-3.103
	Eigin tjón	-3.385	7,3%	-3.154
	Rekstrarkostnaður	-1.089	11,6%	-976
	Heildargjöld	-4.513	9,2%	-4.134
	Hagnaður	145	-80,2%	733
	Hlutföll	Tjónahlutfall	79,3%	0,9%
Eigið tjónahlutfall		81,8%	-1,2%	83,0%
Kostnaðarhlutfall		22,1%	0,6%	21,5%
Endurtr.kostnaðarhlutfall		3,2%	-2,1%	5,3%
Samsett hlutfall		104,5%	-0,7%	105,2%



Afkomubrú

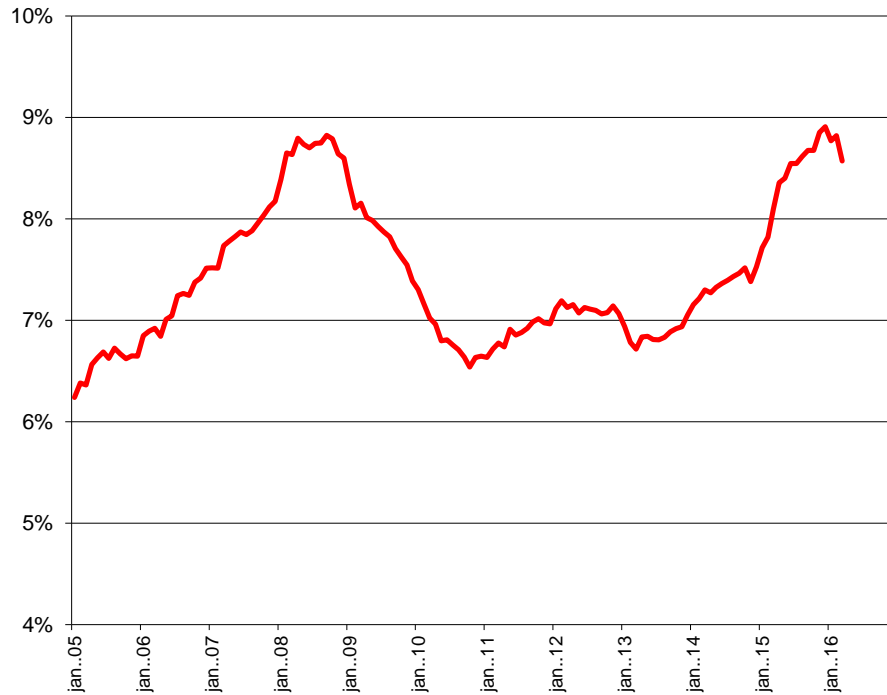


- Hagnaður tímabilsins nam 145 m.kr.
- Vöxtur í eigin iðgjöldum nam um 9,0%.
- Ávöxtun fjáreigna lituð af gengis- og gjaldmiðlatapi um 300 m.kr. af erlendum eignum.
- Eigin tjónakostnaður hækkar um 7,3%.
- Rekstrarkostnaður hækkar um 116 m.kr. eða um 11,6%, sem skýrist að stórum hluta af kjarasamningsbundnum launahækkunum.
- Félagið ber vaxtagjöld vegna víkjandi skuldabréfa frá útgáfu þeirra.

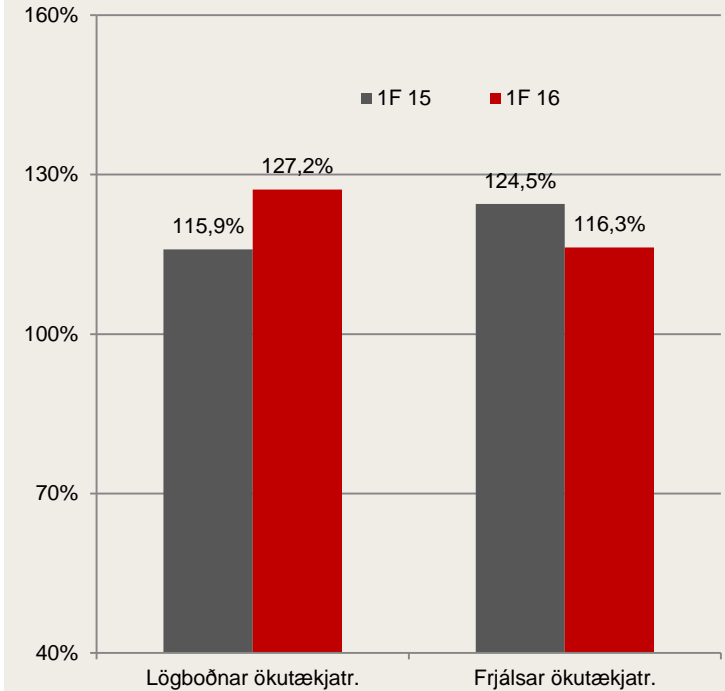
Ökutækjatriygingar



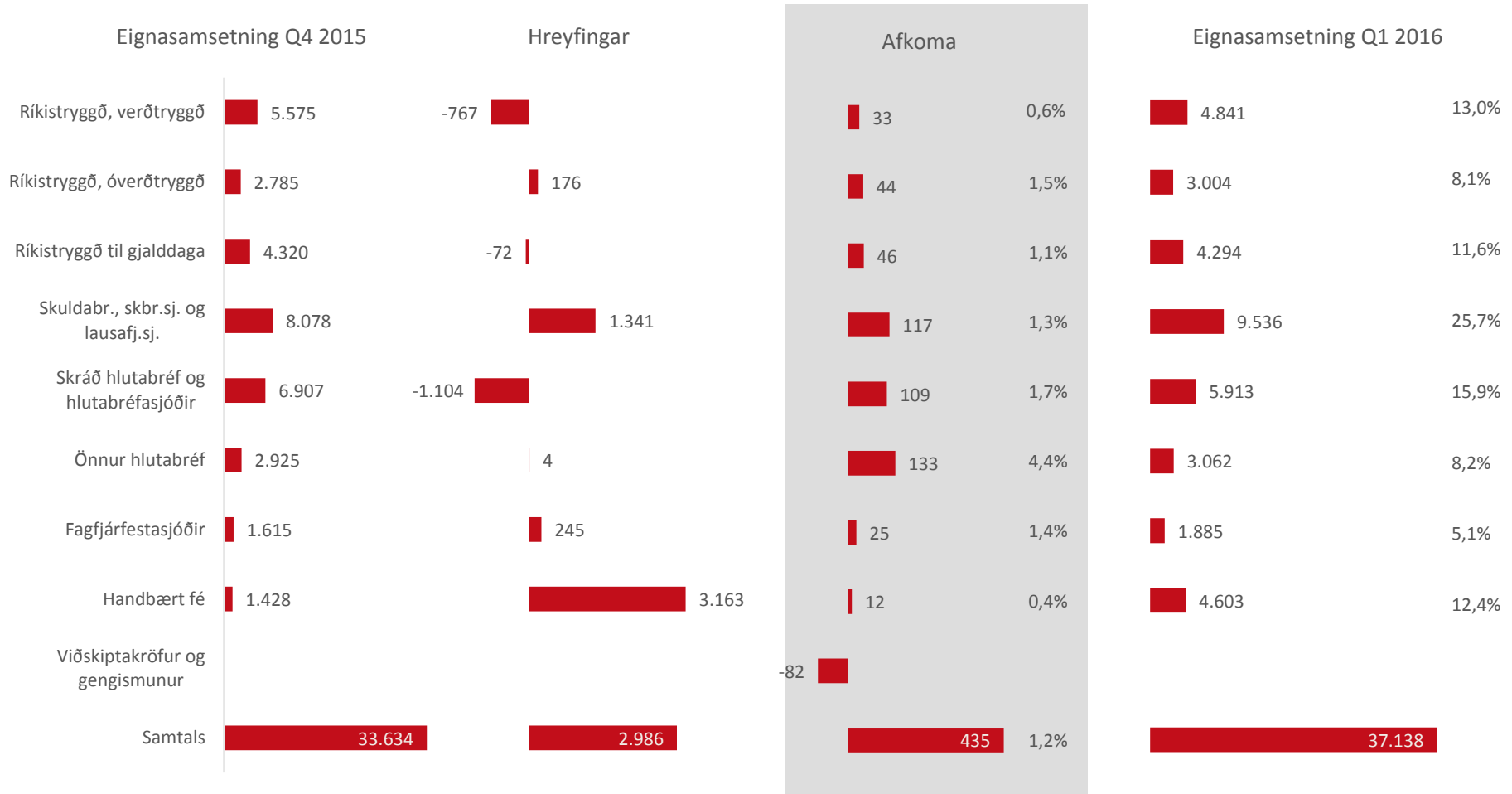
Tjónatiðni – kaskó (12 mánaða)



Samsett hlutfall



Fjárfestingastarfsemi afkoma fjórðungsins

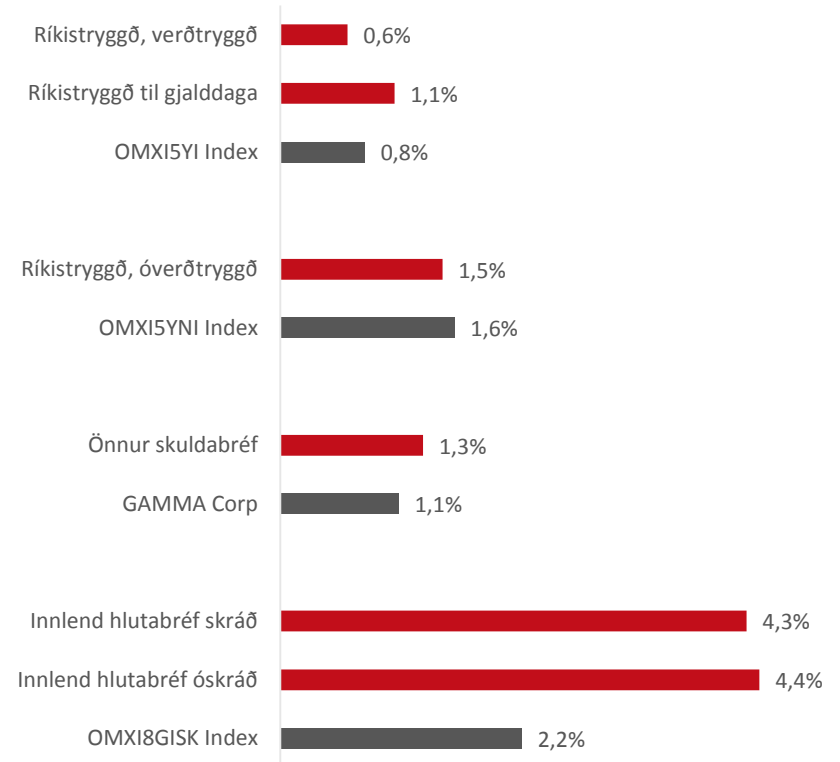


Fjárfestingastarfsemi afkoma fjórðungsins



- Ávöxtun fjárfestingaeigna var 1,2% á fjórðungnum.
- Ávöxtun innleindra eigna félagsins var góð á fjórðungnum eða 2,2%.
- Styrking krónunnar, sérstaklega gagnvart dollara og pundi hafði neikvæð áhrif á afkomu félagsins.
 - Gjaldmiðlatap af erlendum viðskiptakröfum og innlánnum nam um 170 m.kr.
 - Gengis- og gjaldmiðlatap af erlendum verðbréfum nam um 130 m.kr.
- Félagið seldi nær öll skráð erlend hlutabréf og stöður í erlendum hlutabréfasjóðum á fjórðungum.
 - Erlend verðbréfaeign lækkaði úr 2.050 m.kr. í upphafi árs í 661 m.kr. í lok fjórðungsins.
 - Gjaldmiðlaáhætta félagsins minnkaði sem hefur áhrif til lækkunar á gjaldþolskröfu skv. Solvency II.

Ávöxtun vs. helstu viðmiðunarvísitölur



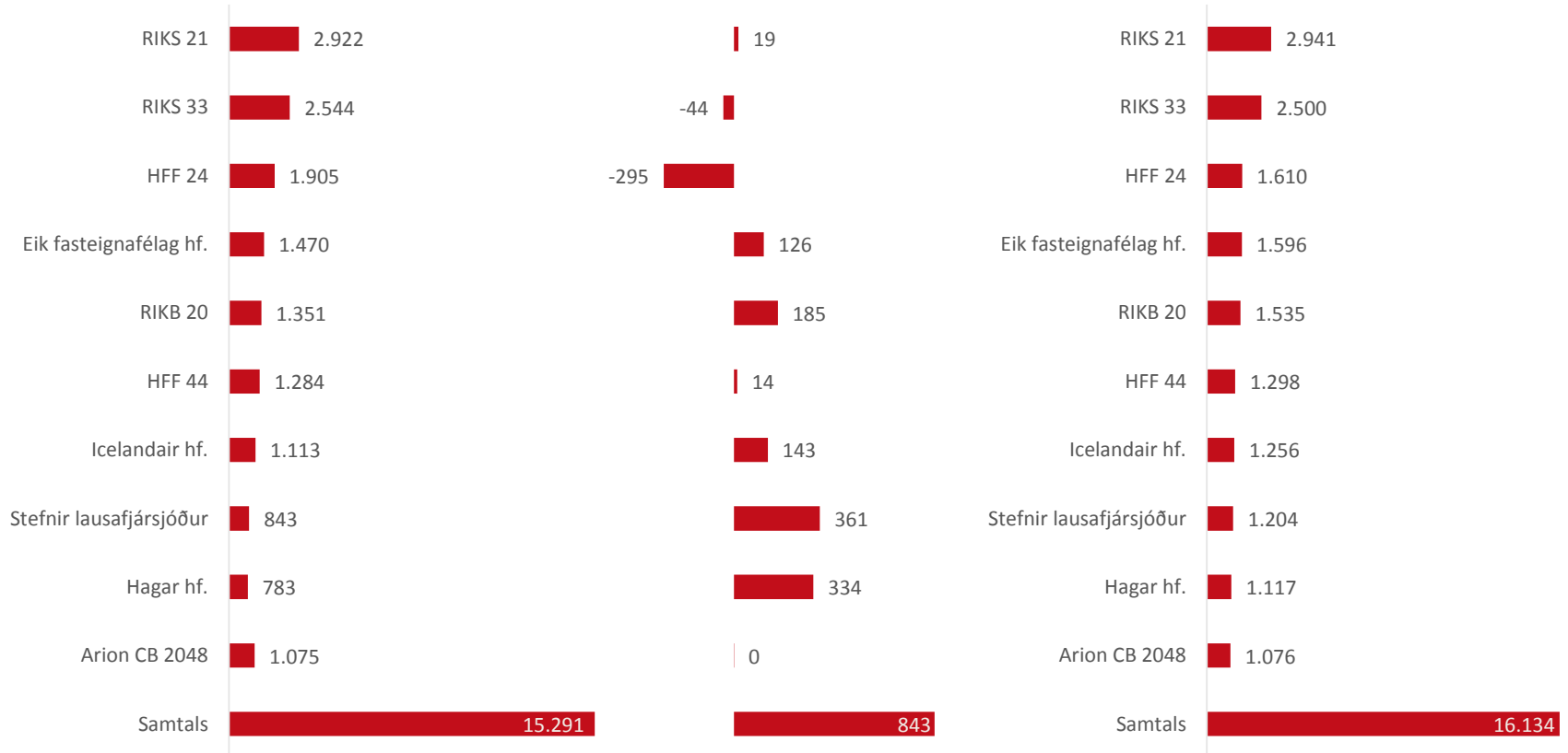
10 stærstu fjárfestingaeyggnir



10 stærstu eignirnar 31.12.2015

Breytingar

10 stærstu eignirnar 31.3.2016

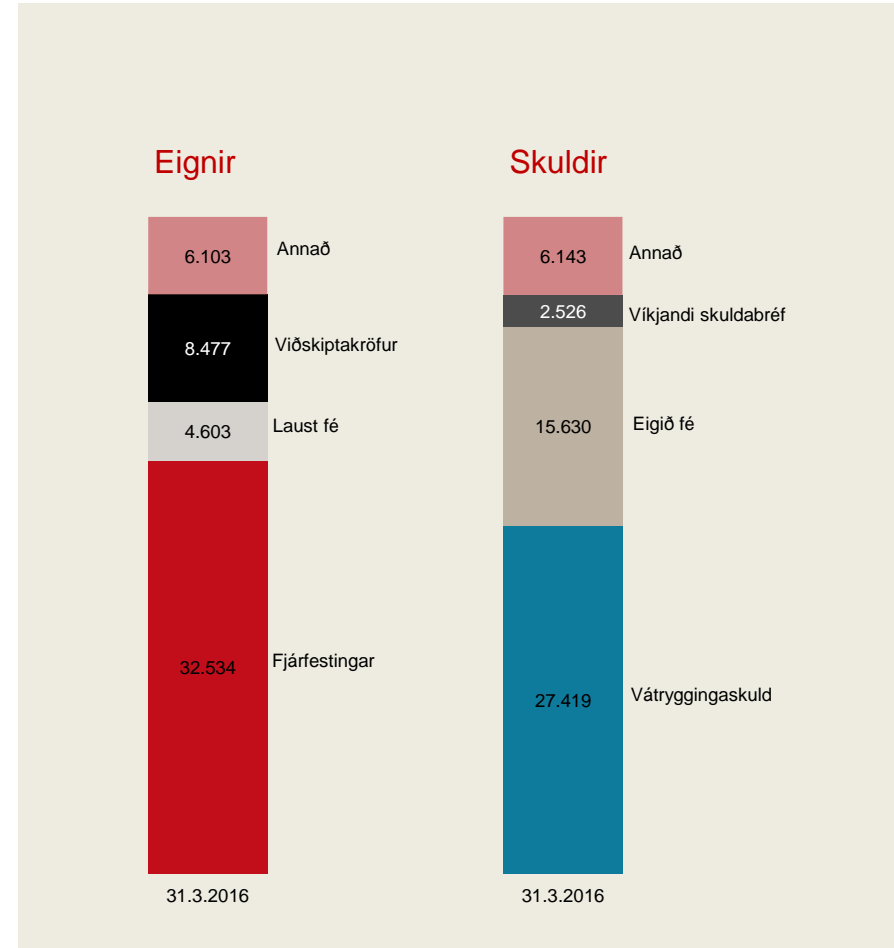


Efnahagsreikningur



m.kr. 31.3.2016 31.12.2015

	31.3.2016	31.12.2015	
Efnahagur	Eignir		
	Fjárfestingar	32.534	32.206
	Laust fé	4.603	1.428
	Viðskiptakröfur	8.477	5.482
	Endurtryggingæignir	1.548	1.255
	Aðrar kröfur	1.827	1.756
	Hugbúnaður	62	68
	Óefnislegar eignir	799	813
	Aðrar eignir	1.867	1.865
	Eignir samtals	51.718	44.874
	Skuldir og eigið fé		
	Eigið fé	15.630	17.552
	Víkjandi skuldabréf	2.526	0
Vátryggingaskuld	27.419	23.466	
Viðskiptaskuldir	2.793	2.518	
Aðrar skuldir	3.350	1.338	
Skuldir og eigið fé samtals	51.718	44.874	
Hlutföll	Eiginfjárlutfall	30,2%	39,1%
	Arðsemi eigin fjár	3,4%	11,3%
	Aðlöguð arðsemi eigin fjár		17,5%
	Gjaldþolshlutfall samstæðu (SII)	1,86	1,54



Helstu niðurstöður fyrsta ársfjórðungs 2016



Starfsemi

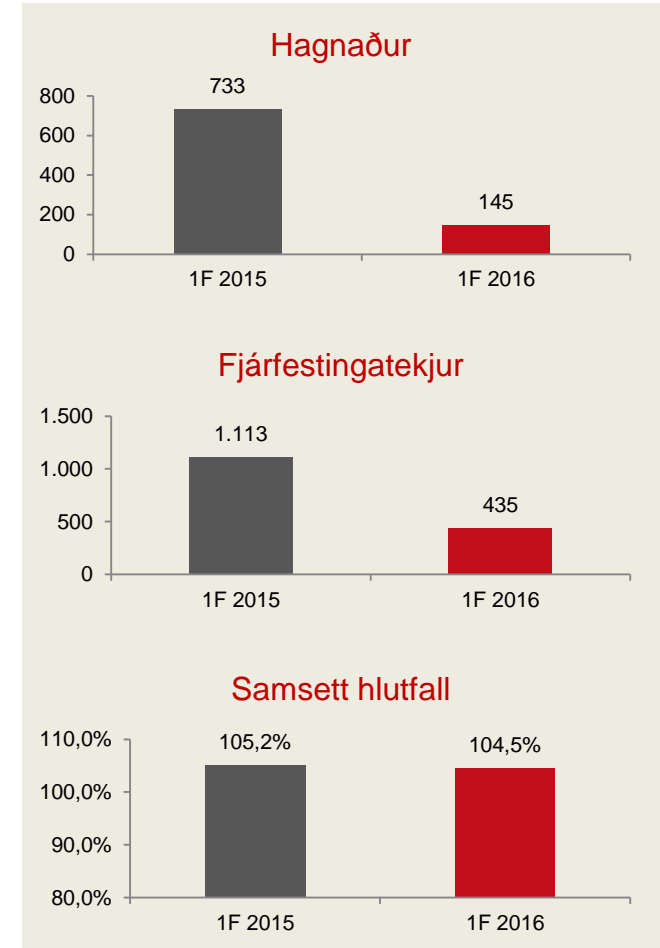
- Hagnaður nam 145 m.kr.
- Eigin iðgjöld námu 4.142 m.kr. og jukust um 342 m.kr. eða um 9,0%. Vöxtur í innlendum iðgjöldum nam 11%.
- Samsett hlutfall 104,5%.
- Tap af rekstri ökutækjatrýgginga.
- Fjárfestingatekjur námu 435 m.kr. og ávöxtun 1,2%.
- Gjaldmiðla- og gengistap af erlendum eignum nam um 300 mkr.
- Ávöxtun af innlendum fjárfestingum nam um 2,2%.

Fjármagnsskipan

- Arður um 2,1 ma.kr. greiddur til hluthafa 15. apríl.
- Útgáfa víkjandi skuldabréfa, 2,5 ma.kr. í febrúar 2016.
- Gjaldþolshlutfall SII í lok tímabilsins 1,86.
- Endurnýjuð endurkaupaáætlun eigin hlutabréfa.

Horfur

- Gert er ráð fyrir að ágætur vöxtur verði í iðgjöldum á árinu og reiknað er með að samsett hlutfall á árinu 2016 verði lægra en það var á árinu 2015.



SPURNINGAR





Um VÍS

VÍS

Lykiltölur síðustu ársfjórðunga



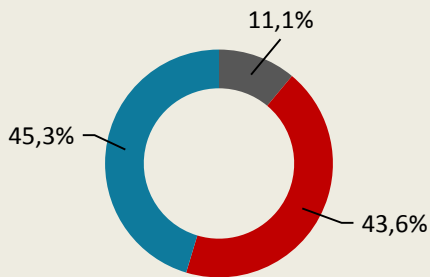
	m.kr.	1F 2015	2F 2015	3F 2015	4F 2015	1F 2016
Rekstur	Iðgjöld tímabilsins	3.959	4.148	4.284	4.206	4.307
	Eigin iðgjöld	3.800	3.999	4.156	4.060	4.142
	Fjármunatekjur	1.113	952	908	1.103	435
	Heildartekjur	4.953	4.992	5.100	5.213	4.618
	Tjón tímabilsins	-3.103	-3.274	-3.451	-2.905	-3.413
	Eigin tjón	-3.154	-3.234	-3.517	-2.807	-3.385
	Rekstrarkostnaður	-976	-1.048	-988	-1.068	-1.089
	Virðisrýrnun óe. eigna				-1.430	
	Heildargjöld	-4.134	-4.271	-4.506	-5.445	-4.513
	Hagnaður	733	686	570	86	145
Hlutföll	Tjónahlutfall	78,4%	78,9%	80,6%	69,1%	79,3%
	Eigið tjónahlutfall	83,0%	80,9%	84,6%	69,1%	81,8%
	Kostnaðarhlutfall	21,5%	22,2%	20,1%	22,0%	22,1%
	Endurtr.k.hlutf.	5,3%	2,6%	4,5%	1,1%	3,2%
	Samsett hlutfall	105,2%	103,7%	105,2%	92,2%	104,5%
	Eiginfjárhlutfall	27,6%	30,4%	31,1%	39,1%	30,2%
	Arðsemi eiginfjár	18,3%	19,3%	15,7%	2,0%	3,4%
	Aðlöguð arðsemi eigin fjár				7,0%	

Nokkrir lykilþættir úr starfseminni



- VÍS var stofnað árið 1989 með sameiningu Samvinnutrygginga og Brunabótafélags Íslands sem á rætur sínar að rekja allt aftur til ársins 1917.
- Hefur skilað rekstrarhagnaði 24 síðastliðin ár.
- Arðgreiðslufélag með heimild til kaupa á eigin bréfum.
- Stærsta tryggingafélag landsins með um þriðjungs markaðshlutdeild.
- Starfsmenn VÍS eru tæplega 200.
- Öflugt þjónustunet - 32 þjónustuskrifstofur um land allt.
- Mikil áhættudreifing í viðskiptamannastofni og yfir 80 þúsund viðskiptavinir.
- Vel skilgreind mörk eigin áhættu í endurtryggingastefnu.
- Fjöldi tjóna eru ríflega 30 þúsund á ári.

Fjöldi hluthafa VÍS 31.3. var 959



■ Einstaklingar ■ Aðrir fjárfestar ■ Lífeyrissjóðir

Rekstur

m.kr.	2010	2011	2012	2013	2014	2015
Iðgjöld ársins	14.986	15.560	16.460	16.090	15.959	16.597
Eigin iðgjöld	14.206	15.050	15.871	15.447	15.356	16.016
Fjármunatekjur	1.594	2.009	3.936	2.631	2.439	4.076
Heildartekjur	15.898	17.175	19.939	18.233	17.958	20.258
Tjón ársins	-11.977	-12.772	-12.113	-12.667	-12.837	-12.732
Eigin tjón	-11.735	-12.750	-12.067	-11.663	-12.659	-12.712
Rekstrarkostnaður	-3.087	-3.608	-4.044	-3.936	-3.919	-4.077
Heildargjöld	-15.586	-16.556	-16.256	-15.677	-16.639	-18.258
Hagnaður	204	408	3.025	2.154	1.240	2.076

Hlutföll

Tjónahlutfall	80,5%	82,1%	73,6%	78,7%	80,4%	76,7%
Eigið tjónahlutfall	82,6%	84,7%	76,0%	75,5%	82,4%	79,4%
Kostnaðarhlutfall	19,6%	20,8%	21,6%	21,4%	21,4%	21,5%
Endurtr. kostnaðarhlutfall	2,7%	3,1%	3,3%	-2,2%	2,7%	3,3%
Samsett hlutfall	102,8%	106,0%	98,5%	97,8%	104,5%	101,5%
Eiginfjárhlutfall	31,8%	30,3%	33,3%	35,9%	41,4%	39,1%
Arðsemi eiginfjár	1,8%	3,6%	23,2%	13,9%	6,3%	11,3%

Um VÍS

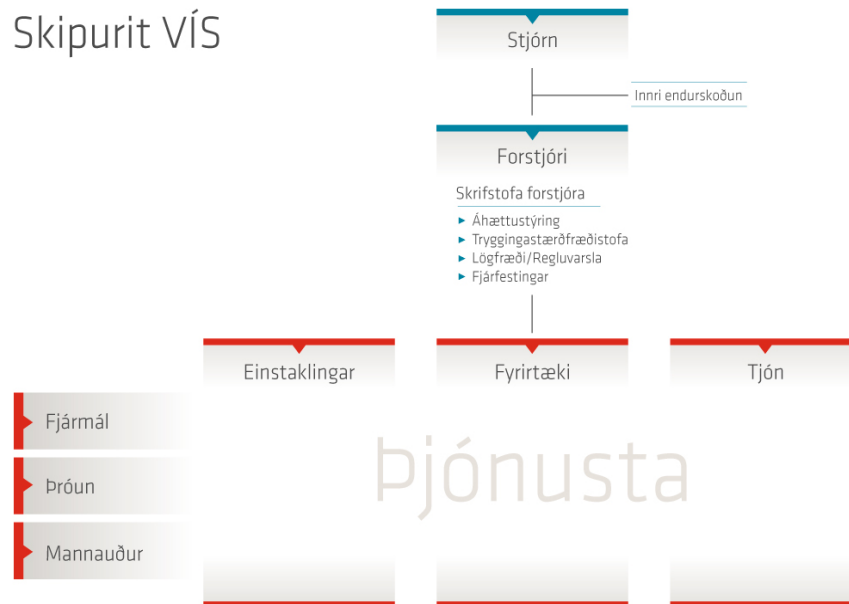


- VÍS er skráð á Aðalmarkað NASDAQ Iceland hf. frá 24. apríl 2013.
- VÍS starfar skv. starfsleyfi frá FME og er eftirlitsskyldur aðili.
- Félagið starfar á skaðatryggingamarkaði og á líftryggingamarkaði í gegnum dótturfélagið Lífis.
- Starfsemi og stjórnarhættir VÍS markast af lögum um hlutafélög og vátryggingastarfsemi, samþykktum félagsins og starfsreglum stjórnar svo og leiðbeiningum um stjórnarhætti sem Viðskiptaráð Íslands, NASDAQ OMX Iceland hf. og Samtök atvinnulífsins hafa gefið út.
- Í febrúar 2016 fékk VÍS endurnýjaða vottun sem fyrirmyndarfyrirtæki í stjórnarháttum frá Rannsóknarmiðstöð um stjórnarhætti.
- VÍS er í 23. sæti á lista Creditinfo um framúrskarandi fyrirtæki, og er á listanum fimmta árið í röð, ásamt því að vera í 5 sæti fyrir 5 síðustu ár.

Skipulag

- Nýtt skipurit skerpir áherslu félagsins á markaðinn og þjónustu við fyrirtæki og einstaklinga.
- Skýr verkaskipting og ábyrgð einstakra sviða er snúa að vátryggingastarfsemi.
- Forstöðumaður fjárfestinga mótar og framfylgir fjárfestingastefnu með fjárfestingaráði og stjórn félagsins

Skipurit VÍS



Upplýsingar í þessari kynningu byggja á heimildum sem VÍS telur áreiðanlegar á hverjum tíma, en ekki er hægt að tryggja að þær séu óskeikular.

Allar upplýsingar í kynningu þessari eru eign VÍS. Upplýsingar sem í henni eru eða kynninguna alla er óheimilt að afrita, breyta eða dreifa á nokkurn hátt, hvorki að hluta til né öllu.

Kynning þessi er eingöngu hugsuð til upplýsingagjafar en ekki sem hluti af eða grunnur ákvarðanatöku þeirra aðila sem fá hana í hendur. Viðtakendur eiga ekki á nokkurn hátt að túlka innihald kynningarinnar sem loforð eða leiðbeiningar. VÍS ber ekki á nokkurn hátt að veita viðtakendum kynningarinnar frekari upplýsingar um félagið eða gera breytingar eða leiðréttingar á henni ef upplýsingar sem liggja til grundvallar breytast.

Framtíðarhorfur félagsins eru háðar fjölda áhættu- og óvissuþátta sem getur þýtt að raunverulegur árangur í framtíðinni verði umtalsvert frábrugðinn því sem greint er frá í kynningu þessari. Ytri þættir á borð við framboð á fjármagni, gildistaka laga, áhrif eftirlitsaðila ásamt öðru geta því haft veruleg áhrif.

VÍS áréttar að viðtakendur kynningar þessarar eiga ekki að treysta á staðhæfingar kynningarinnar á síðari tímum þar sem þær eiga eingöngu við á þeim degi sem kynningin er gefin út. Allar yfirlýsingar um framtíðarhorfur félagsins eru fullgildar í heild sinni með tilliti til þessara fyrirvara.

Með móttöku kynningar þessarar staðfestir viðkomandi að hann sé bundinn framangreindum fyrirvörum og takmörkunum.



ÞAR SEM **TRYGGINGAR**
SNÚAST UM FÓLK