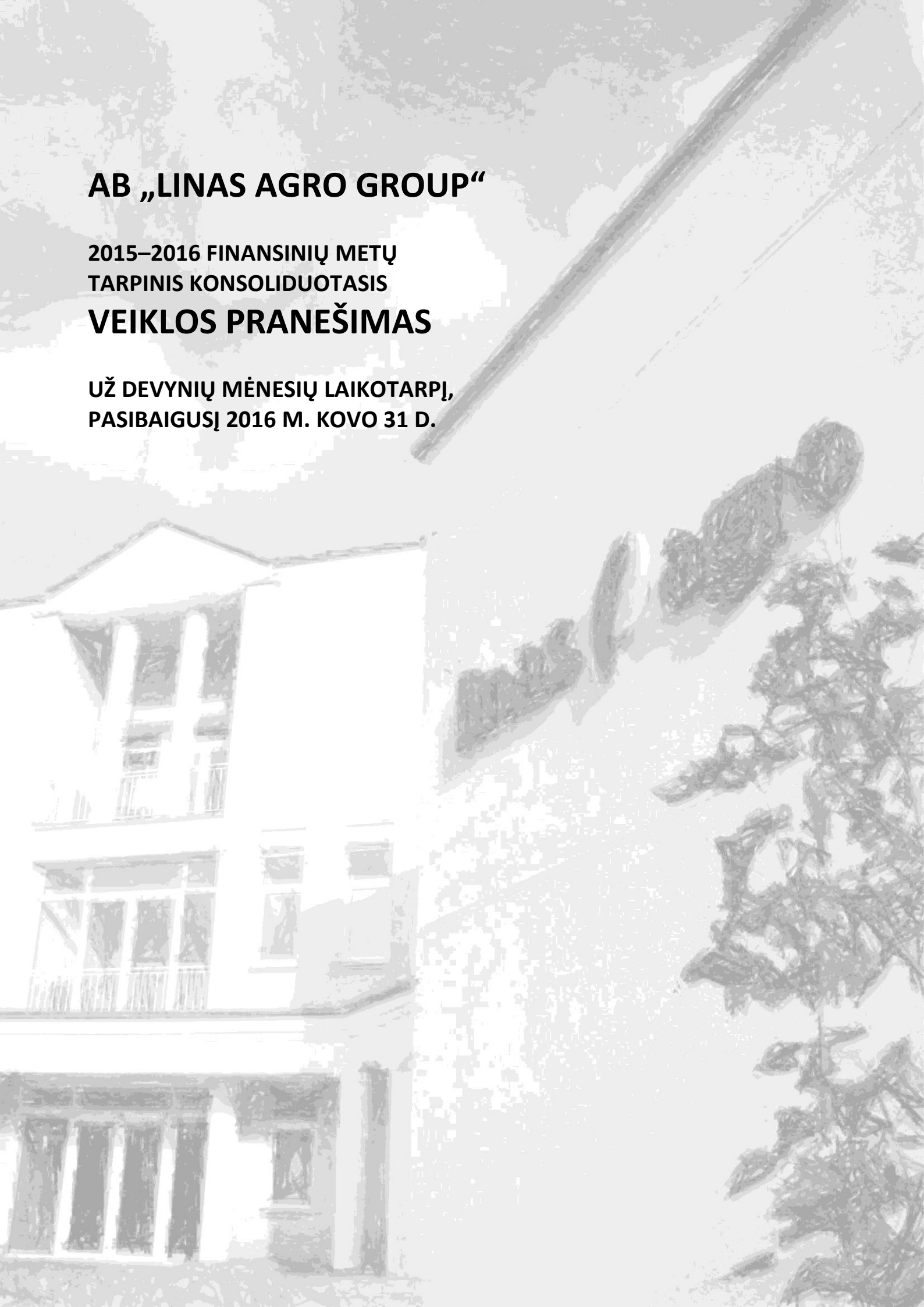


AB „LINAS AGRO GROUP“

2015–2016 FINANSINIŲ METŲ TARPINIS KONSOLIDUOTASIS VEIKLOS PRANEŠIMAS

**UŽ DEVYNIŲ MĖNESIŲ LAIKOTARPĮ,
PASIBAIGUSĮ 2016 M. KOVO 31 D.**



A TSAKINGŲ ASMENŲ PATVIRTINIMAS

Vadovaudamiesi Lietuvos Respublikos vertybinių popierių įstatymu ir Lietuvos banko valdybos nutarimu patvirtintomis Periodinės ir papildomos informacijos rengimo ir pateikimo taisyklėmis, mes, AB „Linas Agro Group“ generalinis direktorius Darius Zubas ir finansų direktorius Tomas Tumėnas, patvirtiname, kad AB „Linas Agro Group“ 2015–2016 finansinių metų devynių mėnesių neauditotos konsoliduotosios finansinės ataskaitos, parengtos pagal Tarptautinius finansinės atskaitomybės standartus, priimtus taikyti Europos Sąjungoje, atitinka tikrovę ir teisingai parodo AB „Linas Agro Group“ bei visos įmonių grupės turtą, įsipareigojimus, finansinę būklę, pelną ir pinigų srautus, kad 2015–2016 finansinių metų devynių mėnesių konsoliduotajame tarpiniame pranešime yra teisingai nurodyta verslo plėtra ir veiklos apžvalga, bendrovės ir įmonių grupės būklė kartu su pagrindinių rizikų ir neapibrėžtumų, su kuriais susiduriama, aprašymu.

AB „Linas Agro Group“ generalinis direktorius

Darius Zubas



2016 m. gegužės 31 d.

AB „Linas Agro Group“ finansų direktorius

Tomas Tumėnas



2016 m. gegužės 31 d.

P AGRINDINIAI DUOMENYS APIE BENDROVĘ

Bendrovės pavadinimas	AB „Linas Agro Group“
Teisinė forma	Akcinė bendrovė
Įregistravimo data ir vieta	1995 m. lapkričio 27 d., Panevėžys
Juridinio asmens kodas	148030011
PVM mokėtojo kodas	LT480300113
Juridinių asmenų registro tvarkytojas	Valstybės įmonė Registrų centras
Buveinės adresas	Smėlynės g. 2C, LT-35143 Panevėžys, Lietuva
Telefonas	(8 45) 507 303
Faksas	(8 45) 507 304
Elektroninio pašto adresas	<i>group@linasagro.lt</i>
Interneto svetainės adresas	<i>www.linasagro.lt</i>
Atsiskaitomoji sąskaita	LT07 7044 0600 0263 7111, AB SEB bankas, banko kodas 70440
ISIN kodas	LT0000128092
Akcijų prekybos kodas NASDAQ OMX Vilnius	LNA1L

A PIE GRUPĘ

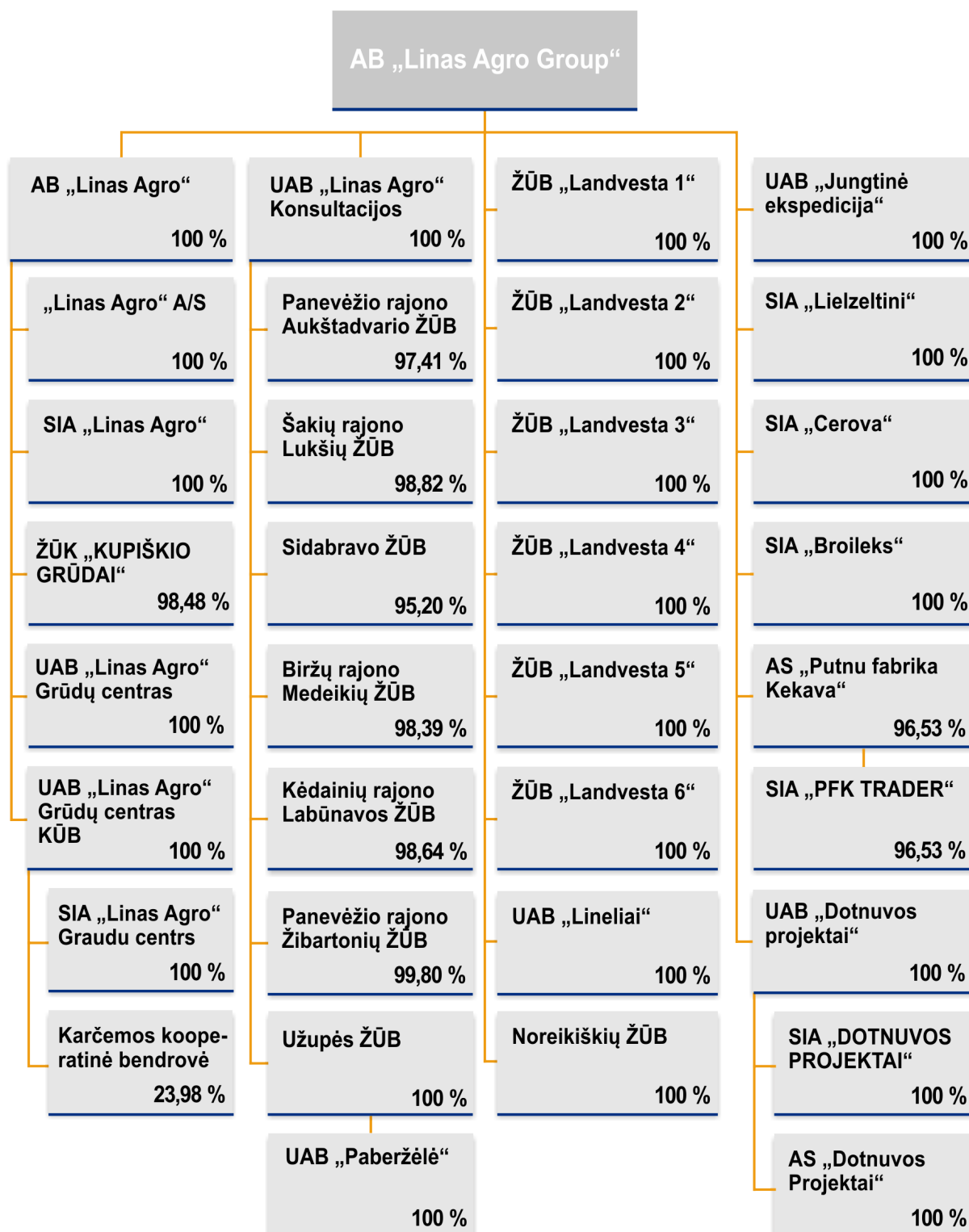
AB „Linas Agro Group“ kartu su tiesiogiai ir netiesiogiai kontroliuojamomis valdomomis įmonėmis (toliau – pavaldžiosiomis įmonėmis) bendrai sudaro 1991 metais įkurtą Grupę, kurioje ataskaitinio laikotarpio pabaigoje buvo 38 įmonės, ir veikia keturiose valstybėse – Lietuvoje, Latvijoje, Estijoje ir Danijoje. 2016 m. kovo 31 d. Grupėje dirbo 2 226 darbuotojai. Grupės finansiniai metai prasideda liepos 1 d.

Bendrovė filialų ir atstovybių neturi.

APIBENDRINTA AB „LINAS AGRO GROUP“ GRUPĖS STRUKTŪRA

Bendrovė Lietuvoje, Latvijoje, Estijoje bei Danijoje 2016 m. kovo 31 d. valdė trisdešimt septynias įmones*.

*Nepaminėtos įmonės, kurios nevykdo veiklos: UAB „Gerera“ (100 proc. akcijų), UAB „Dotnuvos technika“ (100 proc. akcijų) ir SIA „Erfolg Group“ (93,48 proc. akcijų).



PAGRINDINĖS VEIKLOS POBŪDIS

Bendrovės valdomos įmonės gamina, ruošia ir parduoda žemės ūkio ir maisto produktus, tiekia prekes ir paslaugas žemdirbiams. Pati Bendrovė atlieka tik valdymo funkciją ir prekybinės bei gamybinės veiklos nevykdo.

Grupė yra vienas didžiausių lietuviškų grūdų eksportuotojų, turi nuosavą modernių grūdų saugyklų tinklą. Taip pat vienas iš prekių žemdirbiams (sertifikuotų sėklų, trąšų bei žemės ūkio technikos) tiekimo lyderių Lietuvoje, turi sėklų paruošimo gamyklą. Taip pat Grupė yra ir stambi pieno gamintoja Lietuvoje ir paukštienos gamintoja Latvijoje.

Grupės veikla yra skirstoma į penkis pagrindinius veiklos segmentus. Skirstymą į atskirus segmentus lemia skirtingos produktų rūšys bei su jais susijusios veiklos pobūdis, tačiau dažnai segmentų veikla yra susijusi tarpusavyje.



G RUPĖS VEIKLOS REZULTATŲ APŽVALGA

AB „Linus Agro Group“ 2015–2016 finansinių metų devynių mėnesių konsoliduotos pajamos siekė 474 mln. Eur ir išaugo 6,6 proc, lyginant su ankstesniais metais (445 mln. Eur). Trečiojo ketvirčio prekybos pajamos siekė 107 mln. eurų ir sumažėjo 20 proc., jei palyginti su ankstesniais metais (134 mln. Eur).

Grupė pardavė 1,78 mln. tonų įvairių grūdų ir prekių žemės ūkiui bei kitos produkcijos, arba 7,3 proc. daugiau nei ankstesniais metais (1,663 mln. tonų).

Grupės valdomos grūdų saugyklos priėmė 514 tūkst. tonų įvairių grūdų arba 5 proc. daugiau nei per atitinkamą 2014–2015 finansinių metų laikotarpį (491 tūkst. tonų).

Bendrasis pelnas siekė 29 mln. Eur ir buvo 2,9 proc. didesnis, nei ankstesniais metais – 28 mln. Eur.

Grupės konsoliduotas pelnas prieš palūkanas, mokesčius ir nusidėvėjimą (EBITDA) nepakito ir siekė 13,3 mln. Eur (13,5 mln. Eur ankstesniais metais). Trečiojo ketvirčio EBITDA buvo neigiama ir siekė 1,3 mln. Eur, kai tuo tarpu ankstesniais metais ji siekė 4,8 mln. Eur.

Grupė uždirbo 5,5 mln. Eur veiklos pelno arba 13 proc. mažiau nei per atitinkamą praėjusių finansinių metų laikotarpį (6,3 mln. Eur).

Pelnas prieš mokesčius siekė beveik 4 mln. Eur (palyginti su 5 mln. Eur ankstesniais metais). Grynasis pelnas, tenkantis Grupei, siekė 3 mln. Eur (ankstesniais metais 3,4 mln. Eur).

FINANSINIAI RODIKLIAI

	2015–2016 9 mėn.	2014–2015 9 mėn.	2013–2014 9 mėn.	2012–2013 9 mėn.	2011–2012 9 mėn.
Parduota prekių, mln. tonų	1,78	1,66	1,56	1,54	1,06
Pajamos, mln. Eur	474	445	458	480	314
Bendrasis pelnas, mln. Eur	28,6	27,8	28,4	35,5	19,0
EBITDA, mln. Eur	13,3	13,5	21,8	33,6	31,5
Veiklos pelnas, mln. Eur	5,5	6,3	15,9	27,9	28,9
Grynasis pelnas, mln. Eur	3,0	3,8	14,0	24,1	22,3

APŽVALGA

Dideli derliai Baltijos šalyse teigiamai įtakojo Grupės parduotus grūdų ir žaliavų pašarams kiekius, kurie išaugo nuo 1,36 mln. tonų iki 1,49 mln. tonų, o bendras parduotas produkcijos kiekis išaugo 7,3 proc. ir siekė 1,78 mln. tonų (1,66 mln. tonų 2014–2015 finansiniais metais).

Remiantis Pasaulinės Grūdų Tarybos (angl. IGC) duomenimis, grūdų pereinamosios atsargos 2015–2016 prekybos sezone siekė 466 mln. tonų, o prieš metus – 449 mln. tonų. Didelis pasaulinis grūdų derlius ir didelės jo pereinamosios atsargos neigiamai įtakojo pasaulines grūdų kainas, kurios sumažėjo, jei lyginti su 2014–2015 prekybos sezonu. Pavyzdžiui, kviečių kaina MATIF biržoje liepą–kovą svyravo apie 153–192 eurų už toną, o prieš metus buvo 162–199 eurų už toną, tuo tarpu rapsų kaina dėl mažesnės jų pasiūlos išaugo nuo 317–350 eurų už toną pernai iki 356–380 eurų už toną šiais metais.

AB „Linas Agro Group“ konsoliduotos šių finansinių metų devynių mėnesių pajamos siekė 474 mln. Eur ir buvo 6,6 proc. didesnės nei ankstesniais metais (445 mln. Eur). Pagrindinės priežastys, nulėmusios pajamų augimą, buvo atsigavęs veiklos segmento „Prekės ir paslaugos žemdirbiams“ pardavimai (pardavimų apimtys išaugo nuo beveik 82 mln. Eur iki 105 mln. Eur). Rekordinis grūdų derlius Grupės valdomose žemės ūkio bendrovėse padidino ir „Žemės ūkio produktų gamybos“ veiklos segmento pardavimus nuo 19,5 mln. Eur iki 21,7 mln. Eur. „Maisto produktų“ segmento prekybos pajamos išliko beveik nepakitusios, arba padidėjo neženkliai – 1 proc. nuo 44,4 mln. Eur iki 44,9 mln. Didžiausio veiklos segmento – „Grūdų ir žaliavų pašarams paruošimo ir pardavimo“ – pajamos sumažėjo dėl kritusių grūdų kainų ir siekė 324 mln. Eur, palyginus su 326 mln. Eur 2014–2015 finansiniais metais.

Trečiasis veiklos ketvirtis Grupei buvo nuostolingas – buvo patirta 4 mln. Eur nuostolio. Pagrindė nuostolį sąlygojo biologinio turto (pieno ir grūdų) kainų perskaičiavimas, kuris šiame veiklos ketvirtyje sugeneravo 2,2 mln. Eur. nuostolį. Be to, visuomet dėl veiklos sezoniškumo sausį–kovą yra parduodama mažiausiai įvairios žemės ūkiui skirtos produkcijos (sėklų, trąšų, augalų apsaugos priemonių, žemės ūkio technikos ir pan.). Visa tai neigiamai įtakojo trečiojo ketvirčio rezultatus. Skirtingai nei kitų veiklos

segmentų, „Maisto produktų“ segmento veiklos pelnas siekė beveik 0,9 mln. Eur ir buvo didžiausias, jei lyginti su ankstesniais laikotarpiais.

AB „Linas Agro Group“ devynių mėnesių bendrasis pelnas beveik nepakito ir siekė 28,6 mln. Eur (27,8 mln. Eur ankstesniais metais), o veiklos pelnas sumažėjo nuo 6,3 mln. Eur iki 5,5 mln. Eur. Grupės EBITDA siekė 13,3 mln. Eur, palyginus su 13,5 mln. Eur 2014–2015 finansiniais metais.

FINANSINIAI KAŠTAI

Finansiniai kaštai per ataskaitinį laikotarpį išliko beveik nepakitę nuo ankstesnių metų ir siekė 2 mln. Eur. Nepaisant to, kad finansinių skolų apimtys išaugo nuo 92 mln. Eur. iki 113 mln. Eur, dėka krentančios palūkanų normos bazės finansiniai kaštai išliko nepakitę. Finansinės skolos pagrindu išaugo dėl išaugusių prekių pardavimų ūkininkams (apyvartinių paskolų) bei dėl įgyvendinamų ilgalaikių investicijų paukštynuose.

PINIGINIAI SRAUTAI

Grupės pinigų srautai iš pagrindinės veiklos prieš apyvartinio kapitalo pasikeitimus išliko beveik nepakitę ir siekė 12,7 mln. Eur, palyginti su 12,65 mln. Eur per atitinkamą ankstesniųjų metų laikotarpį. Pinigų srautai iš pagrindinės veiklos po apyvartinio kapitalo pasikeitimo buvo neigiami ir sudarė 14,2 mln. Eur (teigiami 16,9 mln. Eur per atitinkamą 2014–2015 finansinių metų laikotarpį), nes Grupės valdomos atsargos per minėtą laikotarpį išaugo 17 mln. Eur. Grupės pinigų ekvivalentai ataskaitinio laikotarpio pabaigoje sudarė 13,8 mln. Eur (7,7 mln. Eur 2014–2015 finansiniais metais).

SEGMENTŲ VEIKLOS REZULTATAI

Grupės veikla skirstoma į penkis veiklos segmentus:

1. „Grūdų ir žaliavų pašarams paruošimas ir pardavimas“;
2. „Prekės ir paslaugos žemdirbiams“;
3. „Žemės ūkio produktų gamyba“;
4. „Maisto produktai“;
5. „Kitos veiklos“.

VEIKLOS PELNAS (TŪKST. EUR) PAGAL SEGMENTUS

	2015–2016 9 mėn.	2014–2015 9 mėn.	2013–2014 9 mėn.	2012–2013 9 mėn.	2011–2012 9 mėn.
Grūdų ir žaliavų pašarams paruošimas ir pardavimas	10 378	7 311	7 969	24 321	7 051
Prekės ir paslaugos žemdirbiams	506	235	1 339	5 730	25 411
Žemės ūkio produktų gamyba	(3 728)	(1 245)	(54)	3 011	(706)
Maisto produktai	1 102	3 697	9 506	n.d.	n.d.
Kitos veiklos	53	65	(233)	(201)	725



GRŪDŲ IR ŽALIAVŲ PAŠARAMS PARUOŠIMAS IR PARDAVIMAS

Šis, didžiausias Grupės veiklos segmentas, apima prekybą grūdais, aliejinėmis sėklomis bei žaliavomis pašarams, taip pat grūdų saugyklų bei logistikos paslaugas. Minėtoje srityje Grupė veikia nuo 1991 metų, ši veikla generuoja didžiąją jos pajamų dalį.

Šio segmento pardavimų apimtys išliko beveik nepakitusios ir siekė 324 mln. Eur (326 mln. Eur 2014–2015 finansiniais metais). Viso parduota apie 1,48 mln. tonų įvairių grūdų ir žaliavų pašarams (1,36 mln. tonų 2014–2015 finansiniais metais). Daugiausiai, 16 proc. augo tradicinių kultūrų grūdų (kviečių, rapsų, miežių) pardavimai: jų prekybos pajamos padidėjo nuo 211 mln. Eur iki 246 mln. Eur. Žaliavų pašarams pardavimų apimtis sumažėjo nuo 108 mln. Eur iki 74 mln. Eur dėl aukšto pašarų gamintojų turimų pereinamųjų atsargų lygio ir dėl to sumažėjusios paklausos, taip pat dėl prasto derliaus keliuose tiekimo regionuose.

Grupės valdomos grūdų saugyklos apdorojo 514 tūkst. tonų įvairių grūdų arba 5 proc. daugiau nei per atitinkamą laikotarpį 2014–2015 finansiniais metais (491 tūkst. tonų). Kitaip nei ankstesniais metais, šiemet nuimti grūdai buvo sausi, todėl grūdų saugyklos gavo mažiau pajamų iš džiovinimo veiklos.

Segmento veiklos pelnas išaugo 42 proc. nuo 7,3 mln. Eur iki 10,4 mln. Eur. Grupė tikisi gana sėkmingo prekybos sezono visam šiam veiklos segmentui, nors didžioji dalis pardavimų jau yra įvykę ir įtraukti į devynių mėnesių rezultatus.



PREKĖS IR PASLAUGOS ŽEMDIRBIAMS

Šis veiklos segmentas apima prekybą sėklomis, augalų apsaugos priemonėmis, trąšomis, žemės ūkio bei miško technika, grūdų saugyklų bei kitokia įranga.

Sertifikuotų sėklų, trąšų, augalų apsaugos produktų tiekimas žemdirbiams – ilgalaikė Grupės veikla. Šios veiklos užuomazgos siekia 1993 metus, kai įmonė pradėjo sudarinėti su žemdirbiais išankstinio produkcijos pirkimo sandorius, kredituodama žemės ūkio veiklą mainais į užaugintą produkciją. Didelė sertifikuotų sėklų dalis paruošiama UAB „Dotnuvos projektai“ sėklų paruošimo fabrike.

Žemės ūkio technikos tiekimas – Grupės veikla, vykdoma trijose šalyse – Lietuvoje, Latvijoje ir Estijoje. Šiai veiklai yra priskiriama didmeninė ir mažmeninė prekyba nauja ir naudota žemės ūkio technika bei atsarginėmis dalimis, grūdų valymo, džiovavimo ir sandėliavimo kompleksų bei fermų projektavimas ir įrengimas.

Prekyba žemės ūkio technika bei grūdų ruošimo įranga labai priklauso nuo ES fondų finansavimo. Ataskaitiniu laikotarpiu ženkliai įsibėgėjo naujos žemės ūkio technikos pardavimai pagal ES paramą žemdirbiams Lietuvoje ir Latvijoje, tačiau Estijoje 2015 m. praktiškai nebuvo ES paramos programos naujos technikos įsigijimui, mat pirmosios paraiškos buvo patvirtintos tik spalio pabaigoje, pasibaigus auginimo sezonui, tad žemdirbiai suplanuotas investicijas persikėlė į 2016 metus. Patvirtintų projektų įgyvendinimui skiriami 2 metai, todėl žemdirbiai su investicijomis neskuba: 2016 m. balandžio mėn. pabaigoje iš patvirtintų 47 mln. EUR Estijoje žemdirbiams buvo išmokėti tik 9 mln. EUR.

Grupė per ataskaitinį laikotarpį pardavė 1,8 karo daugiau naujos ir naudotos žemės ūkio technikos vienetų, nei ankstesniais metais – 874 vnt. Lietuvoje parduota 1,9 karto, Latvijoje – 1,8 karto, o Estijoje – 1,4 karto daugiau naujos žemės ūkio technikos vienetų, nei ankstesniais metais.

Grupės pajamos iš prekybos žemės ūkio technika, atsarginėmis dalimis bei grūdų paruošimo įranga išaugo nuo 21 mln. Eur iki 39 mln. Eur, o šios veiklos bendrasis pelnas padidėjo 90 proc. nuo 2,6 mln. Eur iki 4,9 mln. Eur. Latvijoje žemės ūkio technikos bei grūdų paruošimo įrangos pardavimo pajamos augo 142 proc. iki 6,7 mln. Eur, Lietuvoje 88 proc. iki 28,6 mln. eurų, Estijoje 45 proc. iki 5,3 mln. Eur.

Trąšų, sėklų ir augalų apsaugos priemonių pardavimų apimtys augo 6,5 proc. iki 63 mln. Eur. Ypač augo Grupės sėklų prekyba kaimyninėse šalyse: Latvijoje 2,2 karto daugiau tonų sėklų nei ankstesniais metais, o jų pardavimo pajamos siekė 0,5 mln. Eur. Estijoje parduota du kartus daugiau tonų sėklų, nei pernai, o pardavimo pajamos siekė 0,45 mln. Eur.

Deja, krentančios grūdų ir energetikos išteklių pasaulinės kainos turėjo tiesioginę įtaką trąšų kainų kritimui. Tai neigiamai įtakojo prekybos maržas, tad Grupės bendrasis pelnas iš prekybos trąšomis sumažėjo nuo 2,5 mln. Eur iki 1,1 mln. Eur.

Sėklų ir augalų apsaugos priemonių prekybos bendrasis pelnas padidėjo 61 proc. iki 0,7 mln. Eur.

Segmento pajamos siekė 105 mln. Eur, bendrasis pelnas 9,7 mln. Eur, o veiklos pelnas 0,5 mln. Eur (2014–2015 finansiniais metais pajamos buvo 82 mln. Eur, bendrasis pelnas 7,8 mln. Eur, o veiklos pelnas 0,2 mln. Eur).

Dėl verslo sezoniškumo šio veiklos segmento rezultatai trečiajame finansinių metų ketvirtyje būna prasčiausi, o didžiausiai pardavimo sandoriai atsiranda ketvirtame finansinių metų ketvirtyje. Todėl Grupė 2015–2016 finansiniais metais tikisi gana sėkmingo ir pelningo šio segmento veiklos rezultato.



ŽEMĖS ŪKIO PRODUKTŲ GAMYBA

Šis veiklos segmentas apima javų, rapsų, cukrinių runkelių bei kitų kultūrų auginimą, pieno gamybą bei mėsinių galvijų auginimą. Grupei priklauso šešios žemės ūkio bendrovės, įsikūrusios derlingose Lietuvos vietovėse – Panevėžio rajono Aukštadvario ŽŪB, Panevėžio rajono Žibartonių ŽŪB, Kėdainių rajono Labūnavos ŽŪB, Šakių rajono Lukšių ŽŪB, Biržų rajono Medeikių ŽŪB ir Sidabravo ŽŪB. Per ataskaitinį laikotarpį Užupės ŽŪB atsisakė žemės ūkio gamybos ir perdavė savo turtą kaip įnašą Panevėžio rajono Žibartonių ŽŪB pajinio kapitalo didinimui, taip tapdama didžiausia jos pajininke. Nuo šiol įmonė verčiasi žemės nuoma.

Bendrovės dirbo 16 900 ha, arba 180 ha mažiau nei ankstesniais metais. Viso ataskaitinio laikotarpio pabaigoje Grupė turėjo 5 576 ha nuosavos ir 1 188 ha iš valstybės išperkamos dirbamos žemės.

Rudenį žemės ūkio bendrovės pasėjo virš 8,8 tūkst. ha žiemkenčių, arba 9,7 proc. daugiau, nei ankstesniais metais. Daugiausia pasėta žieminių kviečių – 6 tūkst. ha. Dauguma žiemkenčių peržiemojo gana gerai – prarasta tik 3 proc. pasėlių, iš jų 225 ha žieminių rapsų ir 35 ha žieminių miežių.

Ūkiuose buvo laikomos 3 197 melžiamos karvės, arba 2 proc. daugiau nei pernai. Per ataskaitinį laikotarpį parduota virš 25 tūkst. tonų žaliavinio pieno arba 9,5 proc. daugiau, jei palyginti su ankstesniais metais. Pieno pardavimo kaina buvo 16 proc. mažesnė, nei ankstesniais metais, ir kol kas turi tendenciją mažėti toliau. Iš pieno pardavimo gautos pajamos išliko beveik nepakitusios ir siekė 5,3 mln. Eur (5,6 mln. Eur ankstesniais metais), tačiau, įvertinus biologinio turto pokytį tikrąja verte, buvo patirta 48 tūkst. Eur bendrojo nuostolio (bendrasis pelnas 2014–2015 finansiniais metais siekė 0,6 mln. Eur). Įvertinusi dabartinę situaciją pieno sektoriuje, Grupė nesitiki, kad pieno supirkimo kainos šiame sezone išaugs ir Grupė „sugrįš“ į normalų pelningumo lygį.

Segmento pajamos siekė 22 mln. Eur ir buvo 15 proc. didesnės nei 2014–2015 finansiniais metais (19 mln. Eur), nes augalinės produkcijos pardavimai išaugo nuo 11 mln. Eur iki 13 mln. Eur.

Įvertinus biologinio turto pokytį (4,8 mln. Eur nuostolio), segmento veiklos nuostolis buvo 3,7 mln. Eur (ankstesniais finansiniais metais šis nuostolis siekė 1,2 mln. Eur).

Grupė tikisi ženklaus veiklos rezultatų pagerėjimo ketvirtąjį finansinių metų ketvirtį, kadangi šiame ketvirtyje yra apskaitomos ES išmokos (apie 1,7 mln. Eur.) ir tikrąja rinkos verte įvertinamas būsimas derlius.



MAISTO PRODUKTAI

Šis veiklos segmentas apima pilną paukštinkystės ciklą: kiaušinių inkubavimą, viščiukų broilerių auginimą, paukštienos ir jos produktų gamybą, pašarų savoms reikmėms gamybą, mažmeninę prekybą vištiena ir jos produktais. Grupė 2013 metų spalio mėnesį įsigijo AS „Putnu fabrika Kekava“ (Latvija) akcijų, o 2014 metų vasario mėnesį įmones SIA „Broileks“, SIA „Cerova“ ir SIA „Lielzeltini“ (Latvija).

AS „Putnu fabrika Kekava“ (PFK) – Latvijos paukštienos gamintojas Nr. 1, jos veikla apima visą gamybos ciklą: kiaušinių inkubavimą, viščiukų perėjimą, jų auginimą, šviežios vištienos ir jos gaminių su prekinio ženklu „Kekava“ gamybą. Įmonės pavaldžioji įmonė SIA „PFK Trader“ turėjo 22 mažmenines parduotuves visoje Latvijoje.

SIA „Lielzeltini“ – Latvijos paukštienos gamintojas Nr. 2; įmonės veikla apima nepilną gamybos ciklą – nuo broilerių auginimo iki šviežios vištienos ir jos gaminių, parduodamų su prekinio ženklu „Bauska“, gamybos, taip pat įmonė vykdo pašarų gamybą.

SIA „Broileks“ augina ir parduoda gyvus viščiukus broilerius. SIA „Cerova“ peri kiaušinius ir parduoda vienadienius viščiukus.

Paukštinkystės įmonės per ataskaitinį laikotarpį užaugino 28 tūkst. tonų gyvo svorio mėsos arba 3 proc. daugiau nei ankstesniais metais (27,2 tūkst. tonų gyvo svorio). Parduota 22 tūkst. tonų paukštienos ir jos gaminių (26 tūkst. tonų ankstesniais metais).

Kaip jau buvo minėta ankstesniuose Bendrovės pranešimuose, bendras žaliavų kainų kritimas per nagrinėjamą laikotarpį įtakojė ir maisto kainų kritimą pasaulyje. Tačiau trečiajame Bendrovės finansinių metų ketvirtyje maisto kainų kritimas stabilizavosi. Remiantis JT žemės ūkio ir maisto organizacijos duomenimis, FAO maisto kainų indeksas, skaičiuojantis ir mėsos kainas, per nagrinėjamą laikotarpį atsigavo ir išaugo nuo 149 iki 150 taškų. Vidutinė viščiuko broilerio kaina ES 2016 m. kovo mėn. buvo apie 179 Eur/100 kg, arba 4 proc. mažesnė, nei ankstesniais metais (187 Eur/100 kg). Brazilijos, antros pagal dydį pasaulyje paukštienos eksportuotojos valiutos – realo – vertės kritimas mažino pasaulinę paukštienos kainą. Kitos paukštienos kainų mažėjimą įtakoję priežastys buvo Rusijos embargas ES produkcijai bei sumažėjusi paukštienos paklausa iš Kinijos. Be to, neigiamą įtaką Baltijos šalių paukštienos gamintojų prekybinėms maržoms turėjo ir išaugusi paukštienos perprodukcija kaimyninėje Lenkijoje. Grupės parduotos šviežios paukštienos kaina sumažėjo 6 proc., lyginant su ankstesniais metais, o perdirbtos produkcijos kaina krito 3 proc. Nepaisant to, trečiasis veiklos ketvirtis buvo pakankamai sėkmingas, ir Grupė uždirbo 0,8 mln. Eur veiklos pelno.

Segmento devynių mėnesių pajamos beveik nesikeitė ir siekė 44,8 mln. Eur (2014–2015 finansiniais metais buvo 44,4 mln. Eur), bet veiklos pelnas sumažėjo iki 1,1 mln. Eur (ankstesniais metais 3,7 mln. Eur).

Atsižvelgdama į bendrą rinkos situaciją, Grupė prognozuoja, kad šiais finansiniais metais šio veiklos segmento pelningumas bus prastesnis, nei pernai.



KITOS VEIKLOS

Šis veiklos segmentas apima smulkias veiklas, nepriskirtinas kitiems segmentams, pvz. grūdų saugyklų paslaugos tretiesiems asmenims, smulkaus turto pardavimai ir kt.

Šio segmento veiklos pelnas siekė 53 tūkst. tūkst. Eur, palyginus su 65 tūkst.

Eur ankstesniais metais.

VIEŠAI PASKELBTA INFORMACIJA IR KITI ATASKAITINIO LAIKOTARPIO ĮVYKIAI

VIEŠAI PASKELBTA INFORMACIJA

Per ataskaitinį laikotarpį, pasibaigusį 2016 m. kovo 31 d., Bendrovė viešai paskelbė tiek per Nasdaq Vilnius vertybinių popierių biržos „GlobeNewswire“ informacinę sistemą, tiek savo tinklapyje išplatino šią informaciją:

2016.04.22 09:45 EET	AB „Linus Agro Group“ perka trąšų prekybos verslą Latvijoje	Pranešimas apie esminį įvykį	En, Lt
2016.02.29 09:00 EET	Pranešimas apie 2015–2016 finansinių metų 6 mėnesių veiklos rezultatus	Tarpinė informacija	En, Lt
2015-12-23 09:00:32 EET	Pranešimas apie su AB „Linus Agro Group“ vadovu susijusio asmens sandorius	Pranešimai apie vadovų sandorius	En, Lt
2015-12-15 09:30:32 EET	AB „Linus Agro Group“ Pranešimas apie balsavimo teisių netekimą	Pranešimas apie akcijų paketo įgijimą ar netekimą	En, Lt
2015-12-02 08:30:31 EET	AB „Linus Agro Group“ 2016 m. investuotojo kalendorius	Kita informacija	En, Lt
2015-11-27 09:23:32 EET	Pranešimas apie 2015–2016 finansinių metų 3 mėnesių veiklos rezultatus	Tarpinė informacija	En, Lt
2015-11-26 11:34:32 EET	AB „Linus Agro Group“ naujos įstatų redakcijos įregistravimas ir eurai išreikštas įstatinis kapitalas	Papildoma informacija	En, Lt
2015-10-22 16:02:33 EEST	Eilinio visuotinio AB „Linus Agro Group“ akcininkų susirinkimo, įvykusio 2015 m. spalio 22 d., sprendimai	Pranešimas apie esminį įvykį	En, Lt
2015-10-22 16:02:33 EEST	Dividendų už finansinius metus, pasibaigusius 2015 m. birželio 30 d. mokėjimo tvarka	Pranešimas apie esminį įvykį	En, Lt
2015-10-22 16:01:33 EEST	AB „Linus Agro Group“ pranešimas apie 2014–2015 finansinių metų metinę informaciją	Metinė informacija	En, Lt
2015-10-02 14:00:31 EEST	AB „Linus Agro Group“ pristatymas investuotojams	Kita informacija	En, Lt
2015-09-29 09:00:32 EEST	Šaukiamas AB „Linus Agro Group“ eilinis visuotinis akcininkų susirinkimas	Pranešimas apie esminį įvykį	En, Lt

2015-08-28 09:06:34 EEST	Pranešimas apie 2014-2015 finansinių metų 12 mėnesių veiklos rezultatus	Tarpinė informacija	En, Lt
2015-08-27 10:00:31 EEST	Keičiasi vadovai AB „Linas Agro Group“ valdomuose Latvijos paukštynuose	Pranešimas apie esminį įvykį	En, Lt
2015-07-31 09:00:32 EEST	„Swedbank“ suteikė 11 mln. Eurų paskolas AB „Linas Agro Group“ valdomoms įmonėms AS „Putnu fabrika Ķekava“ ir SIA „Lielzeltiņi“	Kita informacija	En
2015-07-21 09:36:32 EEST	SEB bankas bendrovei AB „Linas Agro“ 26 mln. eurų padidino finansavimą	Pranešimas apie esminį įvykį	En, Lt

KITI ĮVYKIAI PER ATASKAITINĮ LAIKOTARPĮ

2016-03-21	ŽŪB „Landvesta 5“ pajinis kapitalas padidintas nuo 681 475,91 iki 706 500 eurų.
2016 m. sausio– kovo mėn.	Užupės ŽŪB įnašu Panevėžio rajono Žibartonių ŽŪB pajinis kapitalas padidintas nuo 913 098,50 iki 1 856 898,50 eurų.
2015 m. liepos mėn. –2016 m. kovo mėn.	Noreikiškių ŽŪB pajinis kapitalas padidintas nuo 433 000 iki 495 000 eurų.
2015-09-30	UAB „Lineliai“ įstatinis kapitalas padidintas nuo 553 000 iki 638 000 eurų.
2015-08-18	UAB „Žemės ūkio investicijos“ išregistruota iš Lietuvos Respublikos juridinių asmenų registro.
2015-07-17	ŽŪB „Landvesta 4“ pajinis kapitalas padidintas nuo 553 753,48 iki 603 777,11 eurų.

ĮVYKIAI PO ATASKAITINIO LAIKOTARPIO

2016 m. balandžio– gegužės mėn.	ŽŪB „Landvesta 5“ pajinis kapitalas padidintas nuo 706 500 iki 806 500 eurų.
2016-04-20	UAB „Linas Agro“ Grūdų centras KŪB įsigijo 100 proc. SIA „Paleo“ dalių.

A B „LINAS AGRO GROUP“ AKCIJŲ KAINA IR APYVARTA

Informacija apie Bendrovės akcijų kainos bei apyvartos pokytį nuo 2012-07-01 iki ataskaitinio laikotarpio pabaigos, t. y. iki 2016 m. kovo 31 d., pateikiama grafike:



KONTAKTINIS ASMUO

Finansų direktorius

Tomas Tumėnas

Tel. (8 45) 507 393

E. p. t.tumenas@linasagro.lt