

ADDNODE GROUP

Q2 Delårsrapport: 1 januari - 30 juni 2016

36% tillväxt och kraftigt förbättrat resultat i kvartalet

SAMMANFATTNING AV DET ANDRA KVARTALET, APRIL - JUNI 2016

- Nettoomsättningen ökade till 528,4 (387,3) MSEK, en tillväxt med 36 procent.
- EBITA ökade till 37,0 (22,6) MSEK, en EBITA-marginal på 7,0 (5,8) procent.
- Rörelseresultatet ökade till 23,3 (12,8) MSEK, en rörelsemarginal på 4,4 (3,3) procent.
- Resultatet efter skatt ökade till 15,6 (8,7) MSEK.
- Resultatet per aktie efter utspädning ökade till 0,51 (0,29) SEK.
- Kassaflöde från den löpande verksamheten uppgick till -28,2 (23,3) MSEK.

SAMMANFATTNING AV DET FÖRSTA HALVÅRET, JANUARI - JUNI 2016

- Nettoomsättningen ökade till 1 069,2 (819,1) MSEK, en tillväxt med 31 procent.
- EBITA ökade till 67,6 (56,3) MSEK, en EBITA-marginal på 6,3 (6,9) procent.
- Rörelseresultatet ökade till 41,5 (37,2) MSEK, en rörelsemarginal på 3,9 (4,5) procent.
- Resultatet efter skatt uppgick till 28,3 (28,3) MSEK.
- Resultatet per aktie efter utspädning uppgick till 0,93 (0,96) SEK.
- Kassaflöde från den löpande verksamheten uppgick till 122,0 (63,8) MSEK.

VÄSENTLIGA HÄNDELSE R UNDER DET ANDRA KVARTALET, APRIL - JUNI 2016

- PLM-avtal med global ledande transportsystemleverantör, värt över 20 MSEK.
- Ramavtal inom e-hälsoområdet tecknat med Inera.
- Tilldelning för planerings- och uppföljningssystem med ordervärde cirka 35 MSEK har begärts till överprövning.
- Dotterbolagen Tekis och Cartesia konsolideras under varumärket Sokigo.
- Dotterbolaget Cad-Q byter namn till Symetri.

VÄSENTLIGA HÄNDELSE R EFTER PERIODENS UTGÅNG

- Förvärv av programvarubolaget EssVision.
- Etablering av nytt programvarubolag i Norge med inriktning mot apoteks- och e-hälsoområdet.

49%

ANDEL ÅTERKOMMANDE
INTÄKTER I Q2 2016

+36%

TILLVÄXT JÄMFÖRT MED
MOTSVARANDE KVARTAL 2015

600 000

TOTALT ANTAL ANVÄNDARE AV
VÅRA PROGRAMVAROR

För mer information, vänligen kontakta

Staffan Hanstorp, VD och koncernchef
staffan.hanstorp@addnodegroup.com
+46 (0) 733 77 24 30

Johan Andersson, CFO
johan.andersson@addnodegroup.com
+46 (0) 704 20 58 31

Kontaktadress

Addnode Group AB (publ.)
Hudiksvallsgatan 4B
SE-113 30 STOCKHOLM

Organisationsnummer

556291-3185

Telefonnummer

+46 8 506 66 210

Hemsida

www.addnodegroup.com

Denna information är sådan som Addnode Group AB (publ.) är skyldigt att offentliggöra enligt EU:s marknadsmissbruksförordning och lagen om värdepappersmarknaden. Informationen lämnades, genom ovanstående kontaktpersons försorg, för offentliggörande den 22 juli 2016 kl. 11.00 CET.



Ett bra kvartal med organisk tillväxt

ORGANISK TILLVÄXT OCH STÄRKTA MARGINALER

I andra kvartalet har vi en tillväxt om 36 procent, stärkt EBITA-marginal och kraftigt förbättrad vinst per aktie jämfört med samma kvartal föregående år. Den organiska tillväxten för jämförbara enheter uppgick till sex procent och våra återkommande intäkter från support- och underhållsavtal samt SaaS-lösningar utgjorde närmare hälften av nettoomsättningen. Ett bra kvartal.

VIDARESATSNING INOM OFFENTLIG SEKTOR

Inom affärsområde Process Management bidrar vi till samhällsnyttan genom att vara en av motorerna i digitaliseringen av den offentliga sektorn. Vi har vunnit nya avtal och gör spännande satsningar inom nya områden. Under kvartalet vann vi bland annat ett ramavtal inom e-hälsoområdet med Inera och vi avvaktar besked rörande det överklagade tilldelningsbeslutet i Göteborgs Stad, värt över 35 MSEK. Efter periodens slut lanserade vi dotterbolaget Pharmasolutions AS, som kommer att fokusera på systemlösningar till e-hälso- och apoteksmarknaden i Norge. IT-leveranserna till den norska apoteksmarknaden uppgick till cirka 500 MNOK under 2015 och behovet förväntas växa ytterligare i takt med en ökad digitalisering inom e-hälsoområdet, där vi ser en stor affärspotential.

INTERNATIONELL ARENA FÖR DESIGN OCH PLM

I affärsområde Design Management har övergången från varumärket Cad-Q till Symetri tydliggjort att vi är en av norra Europas ledande leverantörer av programvaror och tjänster för design- och produktdatainformation. Vi har haft en god efterfrågan från bygg- och fastighetsmarknaden i Sverige och en bra utveckling för vårt projektverktyg Interaxo i Norge. Förvärvet av Transcat 2015 innebär att vi blev än mer internationella inom affärsområdet Product Lifecycle Management (PLM). Vi får allt fler kunder både i Europa och USA som värderar att vi har en kompetens, storlek och internationell organisation som skiljer oss från våra konkurrenter. Under kvartalet tecknade vi bland annat ett tjänsteavtal med en internationellt ledande leverantör av transportsystem hemmahörande i USA, värt över 20 MSEK.

”Genom att utveckla befintlig verksamhet och löpande förvärva bolag vässar vi våra nischade erbjudanden till att bli ännu mer konkurrenskraftiga på en internationell arena.”

VI FORTSÄTTER VÅR FÖRVÄRVSRESA

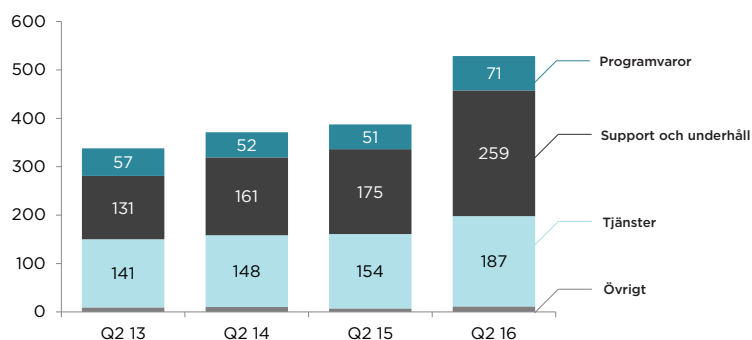
Under 2016 har vi fortsatt vår förvärvsresa och välkomnat ytterligare två programvarubolag till koncernen. I februari förvärvades 5D System, en systemleverantör nischad mot fastighetsbranschen, och efter det andra kvartalets slut köpte vi programvarubolaget EssVision som breddar vår produktportfölj inom informationshantering och stärker vårt helhetserbjudande till kommuner och myndigheter. Förvärvsmöjligheterna är fortsatt goda och vi utvärderar löpande ett stort antal förvärvskandidater.

GODA MÖJLIGHETER

Vi verkar på marknader med goda möjligheter till lönsam tillväxt. Genom att utveckla befintlig verksamhet och löpande förvärva bolag vässar vi våra nischade erbjudanden till att bli ännu mer konkurrenskraftiga på en internationell arena.

Staffan Hanstorp, VD och koncernchef

Tillväxt och intäktsfördelning,
Q2 2013 - Q2 2016, MSEK



Med återkommande intäkter avses support och underhåll som även inkluderar intäkter från SaaS-lösningar.

VÄSENTLIGA HÄNDELSE UNDER DET ANDRA KVARTALET 2016

PLM-avtal tecknat med global ledande transportsystemleverantör, ordervärde över 20 MSEK
TechniaTranscat, ett dotterbolag inom affärsområdet Product Lifecycle Management, har tecknat ett nytt tjänsteavtal med en USA-baserad teknikleverantör av transportsystem. Avtalet har ett ordervärde på över 20 MSEK och löper över tolv månader.

Ramavtal avseende applikationsförvaltning inom e-hälsoområdet tecknat med Inera
Decerno, ett bolag inom affärsområdet Process Management, har tilldelats ett ramavtal med Inera avseende applikationsförvaltning inom e-hälsoområdet. Ramavtalet löper över fyra år och den potentiella avtalsvolymen uppskattas till 80-120 MSEK årligen. En andra konkurrensutsättning kommer att ske bland de tolv bolag som tilldelats ramavtalet.

Tilldelning för planerings- och uppföljningssystem med ordervärde cirka 35 MSEK har begärts till överprövning
Kartena, ett bolag inom affärsområdet Process Management, har erhållit ett tilldelningsbeslut avseende ett planerings- och uppföljningssystem för Göteborgs Stad. Ordervärdet är cirka 35 MSEK över fyra år med en option på ett plus ett års förlängning. Ansökan för begäran om överprövning av tilldelningsbeslutet har inkommit och vi avvaktar slutgiltigt beslut.

Dotterbolagen Tekis och Cartesia konsolideras under varumärket Sokigo
Tekis och Cartesia, två dotterbolag inom affärsområdet Process Management, har gått samman med syfte att förstärka vårt kunderbjudande. Bolaget erbjuder effektiva och användarvänliga verksamhetsstöd till kunder inom privat och offentlig sektor. Det sammanslagna bolaget har totalt 120 medarbetare.

Dotterbolaget Cad-Q byter namn till Symetri
Cad-Q startade 1989 som en ren CAD-leverantör. Bolaget har sedan dess successivt förändrats till att bli en affärsstrategisk partner som erbjuder programvaror och tjänster för design, konstruktion och produktdatainformation. Som ett led i transformationsprocessen byter bolaget nu namn till Symetri. Symetri har cirka 300 medarbetare och bolaget ingår i affärsområdet Design Management.

VÄSENTLIGA HÄNDELSE EFTER PERIODENS SLUT

Förvärv av programvarubolaget EssVision
EssVision är ett svenskt programvarubolag med IT-lösningar för dokument- och ärendehantering till kommuner, myndigheter och företag. Förvärvet stärker vår portfölj av ärendehanteringsprodukter framför allt till kommuner. Bolaget omsatte 13 MSEK under verksamhetsåret 2015 med en rörelsemarginal på 17 procent. Tillträde skedde den 1 juli 2016 och bolaget kommer att ingå i affärsområdet Process Management. Förvärvet bedöms ha en marginellt positiv påverkan på Addnode Groups resultat per aktie.

Etablering av nytt programvarubolag i Norge med inriktning mot apoteks- och e-hälsoområdet
Pharmasolutions AS fokuserar på verksamhetskritiska affärssystem inom e-hälso- och apoteksområdet för den norska marknaden. IT-leveranserna till den norska apoteksmarknaden uppgick till cirka 500 MNOK under 2015 och behovet förväntas växa ytterligare i takt med en ökad digitalisering inom e-hälsoområdet. Bolaget har tecknat affärsstrategiska avtal med Canella AB och EY Norge, som säkerställer att både utvecklings- och leveransorganisation finns på plats redan från start. Pharmasolutions ingår i affärsområdet Process Management.



KONCERNENS NETTOOMSÄTTNING OCH RESULTAT

Andra kvartalet, april - juni 2016

Nettoomsättningen ökade med 36 procent till 528,4 (387,3) MSEK. Den organiska tillväxten för jämförbara enheter var sex procent jämfört med motsvarande period föregående år. Programvaruintäkterna ökade till 71 (51) MSEK, intäkter från support- och underhållsavtal ökade till 259 (175) MSEK, tjänsteintäkterna ökade till 187 (154) MSEK och intäkter från övrigt ökade till 11 (7) MSEK. EBITA ökade till 37,0 (22,6) MSEK, en EBITA-marginal på 7,0 (5,8) procent.

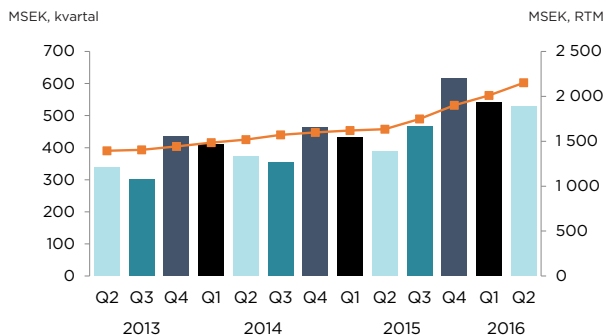
Affärsområdet Design Management har ökat nettoomsättningen med elva procent till följd av god efterfrågan från byggmarknaden i Sverige samt för projektverket Interaxo i Norge, vilket har inneburit ett förbättrat resultat i kvartalet. Affärsområdet Product Lifecycle Management har en tillväxt om 188 procent och har förbättrat resultatet, främst drivet av 2015 års förvärv av tyska Transcat PLM. Affärsområdet Process Management har vunnit flera nya affärer och ökat både nettoomsättning och resultat.

Affärsområdet Content Management har haft en låg beläggningsgrad inom tjänstesidan, vilket påverkat resultatet. Finansnettot uppgick till -1,7 (-0,6) MSEK. Redovisad skatt för periodens resultat uppgick till -6,0 (-3,5) MSEK och resultatet efter skatt uppgick till 15,6 (8,7) MSEK. Resultat per aktie efter utspädning uppgick till 0,51 (0,29) kronor.

Första halvåret, januari - juni 2016

Nettoomsättningen ökade med 31 procent till 1 069,2 (819,1) MSEK. Den organiska tillväxten för jämförbara enheter var en procent jämfört med motsvarande period föregående år. Programvaruintäkterna ökade till 146 (110) MSEK, intäkter från support- och underhållsavtal ökade till 539 (389) MSEK, tjänsteintäkterna ökade till 354 (302) MSEK och intäkter från övrigt uppgick till 29 (18) MSEK. EBITA ökade till 67,6 (56,3) MSEK, en EBITA-marginal på 6,3 (6,9) procent. Finansnettot uppgick till -3,1 (0,6) MSEK. Redovisad skatt för periodens resultat uppgick till -10,1 (-9,5) MSEK och resultatet efter skatt uppgick till 28,3 (28,3) MSEK. Resultat per aktie efter utspädning uppgick till 0,93 (0,96) kronor.

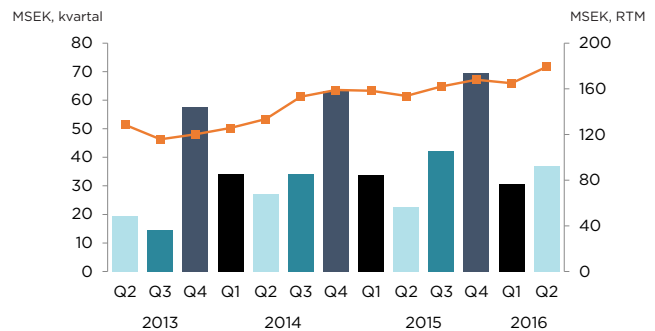
Nettoomsättning, kvartalsvis utveckling, MSEK



Säsongsmässiga variationer

Addnode Groups verksamhet är säsongsbetonad. Det fjärde kvartalet har normalt den högsta nettoomsättningen och EBITA.

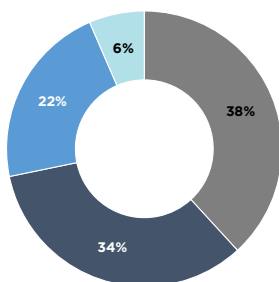
EBITA, kvartalsvis utveckling, MSEK¹⁾



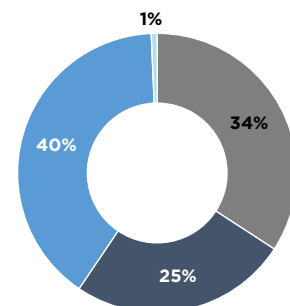
¹⁾ Exklusive omvärdering av villkorade köpeskillingar och engångskostnader för organisationsförändringar.

Kvartalsvis utfall Rullande 12 månader

Nettoomsättning per affärsområde, andel i kvartalet, %²⁾



EBITA per affärsområde, andel i kvartalet, %²⁾



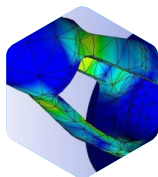
²⁾ Före eliminering av fakturering mellan affärsområden och centrala kostnader.

NETTOOMSÄTTNING OCH EBITA I VÅRA AFFÄRSOMRÅDEN

Addnode Group har två huvudaffärer och är organiserat i fyra affärsområden. Vi är en Europealedande leverantör av programvaror och tjänster för design, konstruktion och produktdatainformation samt en ledande leverantör inom dokument- och ärendehanteringssystem till svensk och norsk offentlig sektor. För ytterligare information om respektive affärsområde hänvisas till bolagets hemsida, www.addnodegroup.com

Design Management

IT-lösningar för design och konstruktion.



Kvartalsutveckling

I andra kvartalet uppgick nettoomsättningen till 204,0 (184,0) MSEK, en ökning med elva procent. EBITA uppgick till 15,0 (10,6) MSEK, en marginal på 7,4 (5,8) procent. Trenden är positiv för det egenutvecklade projektverktyget Interaxo, där antalet

användare fortsätter att öka och vi har förbättrat lönsamheten. Sverige har haft en bra tillväxt framför allt drivet av en stark efterfrågan från bygg- och fastighetsmarknaden. I Norge har utvecklingen varit stabil i en svår marknad medan recessionen i den finska ekonomin påverkat verksamheten. Vi har arbetat vidare med att möta den kommande förändringen av Autodesk's affärsmodell till en abonnemangsbaserad modell genom att optimera organisationen och öka försäljningen av egna produkter och tjänster.

Vunna affärer

Affärsområdet har vunnit affärer från kunder som Autronica Fire & Security, Elopak, Göta Kanal-bolagen, Hydro Energi, Jernbaneverket, Konkret Rådgivande Ingenjörer, Quinterra, Sintef, Sweco Norge och ÅF.

Product Lifecycle Management

IT-lösningar för produktdatainformation.



Kvartalsutveckling

I andra kvartalet uppgick nettoomsättningen till 179,4 (62,2) MSEK, en ökning med 188 procent. EBITA ökade till 11,1 (3,5) MSEK, en marginal på 6,2 (5,6) procent. Den kraftiga tillväxten är till största delen hänförlig till förra årets förvärv av tyska

Transcat PLM. Intäktsmixen har varit positiv i kvartalet med en god försäljning av tjänster och produkter. Norden, Tyskland och USA har samtliga bidragit positivt till utfallet i kvartalet. Integrationen av Transcat PLM utvecklas planenligt och har redan gett flera positiva effekter där vi drar fördelar av vår samlade kompetens och storlek på en internationell marknad. Till exempel har vi fått ett tjänsteavtal med en globalt ledande transportsystemleverantör hemmahörande i USA värt över 20 MSEK och fler spontanförfrågningar än tidigare.

Vunna affärer

Affärsområdet har vunnit affärer från kunder som TN Höltzel, Borbet, Cadring, DGS, Etteplan, Kongsberg Defence & Aerospace, Monoprix, New Balance, Street Scooter och Witte.

Process Management

IT-lösningar för dokument- och ärendehantering.



Kvartalsutveckling

I andra kvartalet uppgick nettoomsättningen till 116,1 (109,0) MSEK, en ökning med sju procent. EBITA uppgick till 17,4 (15,0) MSEK, en marginal på 15,0 (13,8) procent. Tillväxten i kvartalet är i sin helhet organisk och ett resultat av god licensförsäljning med ökat antal användare i system och produkter, en bättre beläggning för våra konsulter samt att vi kunnat höja vissa priser. Jämfört med motsvarande kvartal föregående är fler affärer ute till upphandling och vi har vunnit affärer från både stat och kommun.

Vunna affärer

Affärsområdet har vunnit affärer från kunder som Allmänna Reklamationsnämnden, Danderyds Kommun, Ellevio, Fortum Värme, Försäkringskassan, Helsingborgs kommun, Polismyndigheten, SAAB och Siljan Timber.

Content Management

IT-lösningar för webb och e-handel, telekom, talsvar och kundservice.



Kvartalsutveckling

I andra kvartalet uppgick nettoomsättningen till 34,6 (37,3) MSEK och EBITA uppgick till 0,3 (2,3) MSEK, en marginal på 0,9 (6,2) procent. Affärsområdets lägre nettoomsättning och resultat är främst hänförligt till en låg beläggingsgrad på tjänstesidan. Affärsområdets telekom- och kundtjänstdel har tecknat avtal med flera nya kunder.

Vunna affärer

Affärsområdet har vunnit affärer från kunder som AFA, Com Hem, IKEA, Kemikalieinspektionen, Livsmedelsverket, Munters, Rejlers, Viasat och World Lottery Association.

Utveckling för affärsområdena*

Nettoomsättning, MSEK	2014	2014	2014	2015	2015	2015	2015	2016	2016	RTM	
	Q2	Q3	Q4	Q1	Q2	Q3	Q4	Q1	Q2	juli 2015	Helår 2015
Design Management	165,2	180,4	230,2	228,5	184,0	161,7	253,5	225,8	204,0	845,0	827,7
Product Lifecycle Management	68,6	57,1	75,4	59,2	62,2	186,6	204,6	176,4	179,4	747,0	512,6
Process Management	107,1	90,0	125,0	111,2	109,0	92,5	127,6	110,8	116,1	447,0	440,3
Content Management	37,3	31,1	35,9	37,2	37,3	29,4	36,0	33,5	34,6	133,5	139,9
Elim/centralt	-6,9	-4,1	-5,1	-4,3	-5,2	-2,9	-7,3	-5,7	-5,7	-21,6	-19,7
Addnode Group	371,3	354,5	461,4	431,8	387,3	467,3	614,4	540,8	528,4	2 150,9	1 900,8

EBITA, MSEK	2014	2014	2014	2015	2015	2015	2015	2016	2016	RTM	
	Q2	Q3	Q4	Q1	Q2	Q3	Q4	Q1	Q2	juli 2015	Helår 2015
Design Management	8,2	15,9	27,0	17,0	10,6	13,1	25,1	14,8	15,0	68,0	65,8
Product Lifecycle Management	9,4	7,2	17,9	5,6	3,5	15,9	27,7	8,8	11,1	63,5	52,7
Process Management	15,4	15,4	24,2	15,5	15,0	18,2	21,3	14,4	17,4	71,3	70,0
Content Management	0,2	0,9	0,3	2,5	2,3	1,5	2,3	-0,4	0,3	3,7	8,6
Elim/centralt	-5,9	-5,4	-6,0	-6,9	-8,8	-6,5	-6,9	-7,0	-6,8	-27,2	-29,1
Addnode Group	27,3	34,0	63,4	33,7	22,6	42,2	69,5	30,6	37,0	179,3	168,0

EBITA-marginal, %	2014	2014	2014	2015	2015	2015	2015	2016	2016	RTM	
	Q2	Q3	Q4	Q1	Q2	Q3	Q4	Q1	Q2	juli 2015	Helår 2015
Design Management	5,0%	8,8%	11,7%	7,4%	5,8%	8,1%	9,9%	6,6%	7,4%	8,0%	7,9%
Product Lifecycle Management	13,7%	12,6%	23,7%	9,5%	5,6%	8,5%	13,5%	5,0%	6,2%	8,5%	10,3%
Process Management	14,4%	17,1%	19,4%	13,9%	13,8%	19,7%	16,7%	13,0%	15,0%	16,0%	15,9%
Content Management	0,5%	2,9%	0,8%	6,7%	6,2%	5,1%	6,4%	-1,2%	0,9%	2,8%	6,1%
Addnode Group	7,4%	9,6%	13,7%	7,8%	5,8%	9,0%	11,3%	5,7%	7,0%	8,3%	8,8%

Medelantal anställda	2014	2014	2014	2015	2015	2015	2015	2016	2016	Helår 2015	
	Q2	Q3	Q4	Q1	Q2	Q3	Q4	Q1	Q2		
Design Management	298	314	316	317	321	316	314	314	320	317	
Product Lifecycle Management	162	165	161	160	160	385	408	406	420	281	
Process Management	276	273	272	277	271	271	281	274	280	275	
Content Management	142	137	128	124	124	130	122	116	116	125	
Centralt	8	7	8	8	8	7	7	7	7	7	
Addnode Group	886	896	885	886	884	1 109	1 132	1 117	1 143	1 005	

*EBITA och EBITA-marginal redovisas i detta avsnitt exklusive omvärdering av villkorade köpeskillingar.

Säsongsmässiga variationer

Addnode Groups verksamhet är säsongsbetonad. Det fjärde kvartalet har normalt den högsta nettoomsättningen och EBITA-resultatet.

KONCERNENS BALANSRÄKNING OCH KASSAFLÖDE

Likviditet, kassaflöde och finansiell ställning

Koncernens likvida medel uppgick den 30 juni 2016 till 104,6 (102,9 per 2015-12-31) MSEK. Kassaflödet från den löpande verksamheten uppgick under första halvåret 2016 till 122,0 (63,8) MSEK. Det goda kassaflödet beror till stor del på forskottsinsbetalningar från kunder avseende support- och underhållsavtal. I kassaflödet från investeringsverksamheten 2016 ingår utbetalningar av avtalade och sedan tidigare skuldförda köpeskillningar för företagsförvärv genomförda under tidigare år med 14,5 MSEK. Vidare ingår utbetalningar för egenutvecklade programvaror med 22,4 (19,1) MSEK. Under andra kvartalet har aktieutdelning utbetalats med 68,5 MSEK. Nya banklån har upptagits med 29,5 MSEK i slutet av januari 2016 och med 22,0 MSEK i början av juli 2016. Koncernens räntebärande skulder uppgick den 30 juni 2016 till 137,8 (126,6 per 2015-12-31) MSEK och nettobeloppet av räntebärande tillgångar och skulder uppgick till -32,9 (-23,2) MSEK. Soliditeten uppgick den 30 juni 2016 till 49 (48) procent. Moderbolaget har sedan tidigare ett avtal om en checkräkningskredit på 100 MSEK. Därutöver har moderbolaget sedan januari 2015 även ett avtal om en kreditfacilitet på upp till 200 MSEK för finansiering av framtida förvärv, varav 145 MSEK har avropats till och med avgivandet av denna delårsrapport.

Investeringar

Investeringar i immateriella och materiella anläggningstillgångar har skett med 36,0 (26,1) MSEK, varav 22,4 (19,1) MSEK avser egenutvecklade programvaror och 8,4 (6,9) MSEK avser inventarier.

Goodwill och övriga immateriella tillgångar

Koncernens redovisade värde på goodwill uppgick den 30 juni 2016 till 924,6 (889,2 per 2015-12-31) MSEK. Redovisat värde på varumärken uppgick till 11,7 (12,1) MSEK. Övriga immateriella tillgångar uppgick till 173,6 (159,9) MSEK och avser huvudsakligen kundavtal samt programvaror.

Uppskjuten skattefordran

Totalt redovisad uppskjuten skattefordran uppgick den 30 juni 2016 till 10,1 MSEK, varav 6,0 MSEK avser skattemässiga underskottsavdrag. Den 30 juni 2016 uppgick koncernens ansamlade underskottsavdrag till cirka 45 MSEK. Uppskjuten skattefordran hänförlig till underskottsavdrag redovisas som tillgång i den utsträckning det är sannolikt att underskottsavdragen kan avräknas mot överskott vid framtida beskattning.

Eget kapital och antal aktier

Eget kapital uppgick den 30 juni 2016 till 896,0 (916,6 per 2015-12-31) MSEK, vilket motsvarar 29,45 (30,12) SEK per utestående aktie. Under andra kvartalet har aktieutdelning lämnats med 68,5 MSEK. Förändringar av antalet utestående aktier och eget kapital visas på sidan 12. Några utestående aktiesparprogram, options- eller konvertibelprogram fanns inte den 30 juni 2016.

Avsättningar

Avsättningarna, som i koncernbalansräkningen ingår i långfristiga respektive kortfristiga skulder, uppgick den 30 juni 2016 till 45,4 MSEK, varav 37,7 MSEK avser beräknade villkorade köpeskillningar för genomförda företagsförvärv. Under första halvåret 2016 har utbetalningar av tidigare skuldförda villkorade köpeskillningar gjorts med 9,3 MSEK.

MEDARBETARE

Medelantalet anställda i koncernen uppgick under första halvåret 2016 till 1 130 (885). Vid periodens utgång uppgick antalet anställda till 1 219 (1 202 per 2015-12-31).

UPPLYSNINGAR OM FÖRVÄRV AV DOTTERFÖRETAG

Den 1 februari 2016 tecknades avtal om att förvärva samtliga aktier i 5 D Systemkonsult AB med tillträde samma dag. Under räkenskapsåret maj 2014-april 2015 hade bolaget en nettoomsättning på 22 MSEK och ett rörelseresultat på 4 MSEK. Företaget är ett svenskt programvarubolag som erbjuder fastighetssystem till kunder inom både offentlig och privat sektor. 5 D Systemkonsult har 20 anställda och ingår från och med tillträdesdagen i affärsområde Design Management, som sedan tidigare har starka erbjudanden med system till bygg- och fastighetsbranschen. Genom förvärvet kompletteras och stärks dessa erbjudanden ytterligare. Enligt den preliminära förvärvsanalysen beräknas goodwill och andra förvärvsrelaterade immateriella tillgångar som uppkommer genom förvärvet uppgå till cirka 31 MSEK, vilket medför en uppskjuten skatteskuld på cirka 2 MSEK. Övriga förvärvade tillgångar och skulder avser främst kundfordringar, likvida medel och förutbetalda intäkter. Under första halvåret 2016 har förvärvet bidragit till koncernens nettoomsättning med cirka 11 MSEK och påverkat koncernens resultat efter skatt positivt med cirka 1 MSEK. Om förvärvet hade genomförts per den 1 januari 2016 hade koncernens nettoomsättning under första halvåret 2016 uppgått till cirka 1 071 MSEK och resultatet efter skatt till cirka 28 MSEK. Kostnader för att genomföra förvärvet ingår i koncernens övriga externa kostnader 2016 med 0,1 MSEK.

Den 1 juli 2016 tecknades avtal om att förvärva samtliga aktier i EssVision AB med tillträde samma dag. Under 2015 hade bolaget en nettoomsättning på 13 MSEK och ett rörelseresultat på 2 MSEK. Företaget är ett svenskt programvarubolag som erbjuder dokument- och ärendehanteringssystem till kommuner, myndigheter och företag. EssVision har elva anställda och ingår från och med tillträdesdagen i affärsområde Process Management, som sedan tidigare är en av Sveriges ledande leverantörer av IT-lösningar för dokument- och ärendehantering. Genom förvärvet kompletteras och stärks dessa erbjudanden ytterligare.

UPPLYSNINGAR OM FINANSIELLA INSTRUMENT

Koncernens riskeponering avseende finansiella instrument är relativt begränsad. Inga finansiella tillgångar eller skulder redovisas till ett värde som väsentligt avviker från verkligt värde. Närmare beskrivning finns i not 19 i årsredovisningen för 2015. Under 2016 har det inte skett några väsentliga förändringar av innehav eller värdering av finansiella instrument hänförliga till nivå 3 i hierarkin för verkligt värde enligt IFRS 13 och det har inte heller skett några överföringar mellan nivåerna i värderingshierarkin. Den 30 juni 2016 hade koncernen inga utestående valutaterminskontrakt.

MODERBOLAGET

Nettoomsättningen uppgick under första halvåret 2016 till 3,4 (3,0) MSEK, vilket huvudsakligen avser fakturering till dotterföretag för utförda tjänster. Resultatet före skatt uppgick till 0,6 (20,6) MSEK inklusive utdelning från dotterföretag med 15,0 (31,0) MSEK. Likvida medel uppgick den 30 juni 2016 till 42,7 (80,3 per 2015-12-31) MSEK. Investeringar avseende aktier i dotterföretag har uppgått till 32,3 MSEK och överlåtelse av aktier i dotterföretag till annat koncernföretag har gjorts för 21,2 MSEK. Inga väsentliga investeringar har skett i immateriella eller materiella anläggningstillgångar. Under andra kvartalet har aktieutdelning utbetalats med 68,5 MSEK. Under första halvåret har utbetalningar av avtalade och sedan tidigare skuldförda köpeskillningar för företagsförvärv genomförda under tidigare år gjorts med 14,5 MSEK. Nya banklån har upptagits med 29,5 MSEK i slutet av januari 2016 och med 22,0 MSEK i början av juli 2016. Moderbolaget har sedan tidigare ett avtal om en checkräkningskredit på 100 MSEK. Därutöver har moderbolaget även ett avtal om en kreditfacilitet på upp till 200 MSEK för finansiering av framtida förvärv, varav 145 MSEK har avropats till och med avgivandet av denna delårsrapport.

ÅRSSTÄMMA

Vid årsstämman den 28 april 2016 omvaldes till ordinarie styrelseledamöter Jan Andersson, Kristofer Arwin, Dick Hasselström, Sigrun Hjelmquist, Annika Viklund och Thord Wilkne. Sigrun Hjelmquist valdes till styrelsens ordförande. För tiden intill nästkommande årsstämma bemyndigade stämman styrelsen att, vid ett eller flera tillfällen, med eller utan avvikelse från aktieägarnas företrädesrätt, besluta om nyemission av aktier. Genom beslut med stöd av bemyndigandet skall aktiekapitalet kunna ökas med sammanlagt högst 36 MSEK genom utgivande av sammanlagt högst 3 miljoner nya aktier. Bemyndigandet innefattar rätt att besluta om nyemission av aktier med bestämmelse om apport eller kvittningsrätt eller annars med villkor som avses i 13 kap 7 § aktiebolagslagen. Årsstämman beslutade även att bemyndiga styrelsen att för tiden intill nästa årsstämma besluta om förvärv och överlåtelse av egna aktier. Årsstämman beslutade om utdelning med 2,25 kronor per aktie, vilken har utbetalats under andra kvartalet.

REDOVISNINGSPRINCIPER

Denna delårsrapport har upprättats i enlighet med IAS 34 Delårsrapportering. Koncernredovisningen har upprättats enligt International Financial Reporting Standards, IFRS, såsom de har antagits av EU, och den svenska årsredovisningslagen. Moderbolagets redovisning har upprättats enligt årsredovisningslagen och rekommendationen RFR 2 Redovisning för juridiska personer. De nya standarder, ändringar och tolkningar av befintliga standarder, vilka har trätt i kraft 2016, har inte haft någon inverkan på koncernens finansiella ställning eller finansiella rapporter. Redovisningsprinciperna och beräkningsmetoderna är oförändrade jämfört med beskrivningen i årsredovisningen för 2015.

VÄSENTLIGA RISKER OCH OSÄKERHETSFAKTORER

Addnode Groups väsentliga risker och osäkerhetsfaktorer finns beskrivna i årsredovisningen för 2015 på sidorna 10-11 och under avsnittet "Risker och osäkerhetsfaktorer" på sidan 36 samt i not 37 och not 38 på sidorna 67-69. Inga väsentliga förändringar har uppkommit därefter.

FRAMTIDSUTSIKTER

Styrelsen har inte förändrat sin bedömning av framtidsutsikterna jämfört med föregående kvartal. I delårsrapporten för första kvartalet 2016 lämnade styrelsen följande framtidsutsikter:

Långsiktigt är bedömningen att de områden där Addnode Group är verksamt har en god underliggande potential. Addnode Groups tillväxtstrategi är att växa organiskt och genom förvärv av nya verksamheter för att tillföra nya kompletterande erbjudanden och ytterligare kompetens. Policyn att inte lämna någon prognos kvarstår.

INTYGANDE

Styrelsen och verkställande direktören försäkrar att halvårsrapporten ger en rättvisande översikt av företagets och koncernens verksamhet, ställning och resultat samt beskriver väsentliga risker och osäkerhetsfaktorer som företaget och de företag som ingår i koncernen står inför.

Stockholm den 22 juli 2016

Sigrun Hjelmquist
Styrelseordförande

Jan Andersson
Styrelseledamot

Kristofer Arwin
Styrelseledamot

Dick Hasselström
Styrelseledamot

Annika Viklund
Styrelseledamot

Thord Wilkne
Styrelseledamot

Staffan Hanstorp
VD och koncernchef

Denna delårsrapport har inte varit föremål för revisorernas granskning.

STÖRSTA ÄGARNA 2016-06-30

Ägare	Kapital, %	Röster, %
Vidinova AB ¹⁾	24,4	26,8
Aretro Capital Group AB ²⁾	12,4	23,6
Swedbank Robur Fonder	9,6	7,3
Lannebo Fonder	8,0	6,1
Handelsbanken Fonder AB	5,2	4,0
Försäkringsbolaget Avanza Pension	3,4	2,6
Didner & Gerge Fonder	3,3	2,5
Fjärde AP-fonden	2,7	2,0
Grenspecialisten Förvaltning AB	2,5	1,9
Multiple Choice Företagsservice	0,2	1,7
Övriga aktieägare	28,3	21,5
Totalt	100,0	100,0



1) Styrelseledamoten Dick Hasselström är huvudägare av Vidinova AB.

2) Aretro Capital Group AB ägs gemensamt av Staffan Hanstorp, Addnode Groups VD och koncernchef samt Jonas Gejer, affärsområdeschef för Product Lifecycle Management.

Addnode Group förvärvar, driver och utvecklar entreprenörsdrivna bolag som tillhandahåller programvaror och tjänster till marknader där vi har eller kan ta en ledande position. Vi är en Europealedande leverantör av programvaror och tjänster för design, konstruktion och produktdatainformation samt en ledande leverantör inom dokument- och ärendehanteringssystem till svensk och norsk offentlig sektor. 2015 hade vi en tillväxt på 19 procent och en nettoomsättning om 1 901 MSEK.



TVÅ HUVUDAFFÄRER

IT-lösningar för design, konstruktion och produktdatainformation. IT-lösningar för dokument- och ärendehantering.



ENTREPRENÖRSKAP

Vi präglas av entreprenörskap med korta beslutsvägar där affärskritiska beslut tas så nära kund och slutanvändare som möjligt.



FÖRVÄRV

Vi har genomfört över 40 förvärv sedan 2003 och söker ständigt efter bolag som kan stärka eller komplettera någon av våra två huvudaffärer.



ÅTERKOMMANDE INTÄKTER

En stor andel av våra intäkter är återkommande från support- och underhållsavtal samt SaaS-lösningar.

7 FEBRUARI 2017

Bokslutskommuniké för 2016

Finansiell kalender 2016 - 2017

26 OKTOBER 2016

Niomånadersrapport 2016

27 APRIL 2017

Delårsrapport för första kvartalet 2017

RESULTATRÄKNINGAR FÖR KONCERNEN

(MSEK)	2016 apr-juni	2015 apr-juni	2016 jan-juni	2015 jan-juni	2015 Helår
Nettoomsättning	528,4	387,3	1 069,2	819,1	1 900,8
Rörelsens kostnader:					
Inköp av varor och tjänster	-196,0	-120,1	-416,9	-277,8	-708,0
Övriga externa kostnader	-63,9	-53,2	-127,9	-105,8	-236,7
Personalkostnader	-238,5	-197,9	-472,1	-392,4	-817,6
Aktiverat arbete för egen räkning	10,6	9,5	22,4	19,1	43,2
Avskrivning och nedskrivning av					
- materiella anläggningstillgångar	-3,6	-3,0	-7,1	-5,9	-13,7
- immateriella anläggningstillgångar	-13,7	-9,8	-26,1	-19,1	-42,0
Summa rörelsens kostnader	-505,1	-374,5	-1 027,7	-781,9	-1 774,8
Rörelseresultat	23,3	12,8	41,5	37,2	126,0
Finansiella intäkter	0,5	0,5	1,3	2,5	2,5
Finansiella kostnader	-2,2	-1,1	-4,4	-1,9	-3,9
Resultat före skatt	21,6	12,2	38,4	37,8	124,6
Aktuell skatt	-4,6	-2,8	-7,5	-6,0	-18,8
Uppskjuten skatt	-1,4	-0,7	-2,6	-3,5	-10,3
PERIODENS RESULTAT	15,6	8,7	28,3	28,3	95,5
Hänförligt till:					
Moderföretagets aktieägare	15,6	8,7	28,3	28,3	95,5
Innehav utan bestämmande inflytande	0,0	0,0	0,0	0,0	0,0
Resultat per aktie före utspädning, kr	0,51	0,29	0,93	0,96	3,18
Resultat per aktie efter utspädning, kr	0,51	0,29	0,93	0,96	3,18
Genomsnittligt antal utestående aktier:					
Före utspädning, miljoner	30,4	29,6	30,4	29,6	30,0
Efter utspädning, miljoner	30,4	29,6	30,4	29,6	30,0

RAPPORT ÖVER TOTALRESULTAT FÖR KONCERNEN

(MSEK)	2016 apr-juni	2015 apr-juni	2016 jan-juni	2015 jan-juni	2015 Helår
Periodens resultat	15,6	8,7	28,3	28,3	95,5
Övrigt totalresultat, poster som inte kommer att omklassificeras till resultaträkningen:					
Aktuariella vinster och förluster på pensionsförpliktelser					-0,2
Övrigt totalresultat, poster som kan komma att omklassificeras till resultaträkningen:					
Valutakursdifferenser vid omräkning av utlandsverksamheter	12,9	-6,0	21,0	-3,7	-27,9
Säkring av nettoinvesteringar i utlandsverksamheter	-0,8		-1,4		0,8
Summa periodens övriga totalresultat netto efter skatt	12,1	-6,0	19,6	-3,7	-27,3
TOTALRESULTAT FÖR PERIODEN	27,7	2,7	47,9	24,6	68,2
Hänförligt till:					
Moderföretagets aktieägare	27,7	2,7	47,9	24,6	68,2
Innehav utan bestämmande inflytande	0,0	0,0	0,0	0,0	0,0

BALANSRÄKNINGAR FÖR KONCERNEN

(MSEK)	2016	2015	2015
	30 juni	30 juni	31 dec
Goodwill	924,6	737,5	889,2
Varumärken	11,7	12,4	12,1
Övriga immateriella anläggningstillgångar	173,6	123,9	159,9
Materiella anläggningstillgångar	35,8	27,3	34,6
Finansiella anläggningstillgångar	29,0	33,6	29,6
Varulager	1,7	1,1	1,2
Kortfristiga fordringar	564,9	526,9	661,6
Likvida medel	104,6	62,8	102,9
SUMMA TILLGÅNGAR	1 845,9	1 525,5	1 891,1
Eget kapital	896,0	830,7	916,6
Långfristiga skulder	63,0	42,9	102,2
Kortfristiga skulder	886,9	651,9	872,3
SUMMA EGET KAPITAL OCH SKULDER	1 845,9	1 525,5	1 891,1
Räntebärande fordringar uppgår till	0,3	0,9	0,5
Räntebärande skulder uppgår till	137,8	65,9	126,6
Ställda säkerheter	13,8	12,7	12,8
Ansvarsförbindelser	1,3	2,0	1,8

EGET KAPITAL OCH ANTAL AKTIER

Specifikation av förändring i eget kapital	2016	2015	2016	2015	2015
	apr-juni	apr-juni	jan-juni	jan-juni	Helår
Eget kapital vid periodens början	936,8	894,6	916,6	872,7	872,7
Nyemission					17,6
Emissionskostnader					-0,1
Utdelning	-68,5	-66,6	-68,5	-66,6	-66,6
Överlåtelse av egna aktier					24,8
Totalresultat för perioden	27,7	2,7	47,9	24,6	68,2
Eget kapital vid periodens slut	896,0	830,7	896,0	830,7	916,6
Eget kapital hänförligt till:					
Moderföretagets aktieägare	896,0	830,7	896,0	830,7	916,6
Innehav utan bestämmande inflytande (minoritetsintresse)	0,0	0,0	0,0	0,0	0,0
Specifikation av antalet utestående aktier, miljoner					
Antal utestående aktier vid periodens början	30,4	29,6	30,4	29,6	29,6
Nyemission					0,3
Överlåtelse av egna aktier					0,5
Antal utestående aktier vid periodens slut	30,4	29,6	30,4	29,6	30,4

Antalet registrerade aktier uppgick både 2015-12-31 och 2016-06-30 till 30 427 256. Addnode Group hade inget innehav av egna aktier varken 2015-12-31 eller 2016-06-30. Antalet utestående aktier uppgick både 2015-12-31 och 2016-06-30 till 30 427 256.

KASSAFLÖDESANALYSER FÖR KONCERNEN

(MSEK)	2016 apr-juni	2015 apr-juni	2016 jan-juni	2015 jan-juni	2015 Helår
Den löpande verksamheten					
Rörelseresultat	23,3	12,8	41,5	37,2	126,0
Justeringar för poster som inte ingår i kassaflödet	17,0	12,4	34,5	22,0	56,8
Summa	40,3	25,2	76,0	59,2	182,8
Netto finansiella poster	-0,5	-0,7	-0,7	-1,3	-3,8
Betald skatt mm	-7,7	-7,4	-13,8	-16,2	-20,8
Kassaflöde från den löpande verksamheten före förändringar av rörelsekapitalet	32,1	17,1	61,5	41,7	158,2
Summa förändring av rörelsekapitalet	-60,3	6,2	60,5	22,1	-14,4
Kassaflöde från den löpande verksamheten	-28,2	23,3	122,0	63,8	143,8
Kassaflöde från investeringsverksamheten ¹⁾	-37,9	-13,8	-73,1	-37,1	-115,1
Kassaflöde från finansieringsverksamheten ²⁾	-74,0	-31,7	-50,6	-36,9	6,7
Förändring av likvida medel	-140,1	-22,2	-1,7	-10,2	35,4
Likvida medel vid periodens början	241,6	85,5	102,9	72,4	72,4
Kursdifferens likvida medel	3,1	-0,5	3,4	0,6	-4,9
Likvida medel vid periodens slut	104,6	62,8	104,6	62,8	102,9

1) Specifikation av investeringsverksamheten:

Förvärv resp försäljning av immateriella och materiella anläggningstillgångar	-18,6	-11,1	-35,2	-25,2	-58,6
Förvärv av finansiella anläggningstillgångar	-1,9	-1,5	-1,9	-3,4	-3,4
Förvärv av dotterföretag och rörelser	-17,4	-1,2	-45,7	-8,8	-80,3
Likvida medel i förvärvade dotterföretag			9,7	0,3	27,2
Totalt	-37,9	-13,8	-73,1	-37,1	-115,1

2) Specifikation av finansieringsverksamheten:

Utbetald utdelning	-68,5	-66,6	-68,5	-66,6	-66,6
Upptagna lån		40,0	29,5	40,0	94,0
Amortering av låneskulder	-5,5	-5,1	-11,6	-10,3	-20,7
Totalt	-74,0	-31,7	-50,6	-36,9	6,7

NYCKELTAL

	2016 apr-juni	2015 apr-juni	2016 jan-juni	2015 jan-juni	2015 Helår
Nettoomsättning, MSEK	528,4	387,3	1 069,2	819,1	1 900,8
Medelantal anställda	1 143	884	1 130	885	1 005
Nettoomsättning per anställd, TSEK	462	438	946	926	1 891
Nettoomsättningsförändring, %	36	4	31	5	19
EBITA-marginal, %	7,0	5,8	6,3	6,9	8,8
Rörelsemarginal, %	4,4	3,3	3,9	4,5	6,6
Vinstmarginal, %	4,1	3,2	3,6	4,6	6,6
Soliditet, %	49	54	49	54	48
Kassalikviditet, %	75	90	75	90	88
Eget kapital, MSEK	896,0	830,7	896,0	830,7	916,6
Avkastning på eget kapital, % *	1,7	1,0	3,1	3,2	10,8
Avkastning på sysselsatt kapital, % *	2,2	1,5	4,1	4,4	13,5
Nettoskuld, MSEK	32,9	2,2	32,9	2,2	23,2
Investeringar i inventarier, MSEK	3,5	1,6	8,4	6,9	17,2

* Nyckeltalen för respektive delårsperiod har ej justerats till avkastning på årsbasis.

AKTIEDATA

	2016 apr-jun	2015 apr-jun	2016 jan-jun	2015 jan-jun	2015 Helår
Genomsnittligt antal utestående aktier efter utspädning, miljoner	30,4	29,6	30,4	29,6	30,0
Totalt antal utestående aktier, miljoner	30,4	29,6	30,4	29,6	30,4
Totalt antal registrerade aktier, miljoner	30,4	30,1	30,4	30,1	30,4
Resultat per aktie efter utspädning, kr	0,51	0,29	0,93	0,96	3,18
Eget kapital per aktie, kr	29,45	28,05	29,45	28,05	30,12
Utdelning per aktie, kr	-	-	-	-	2,25
Börskurs per bokslutsdatum, kr	51,25	48,60	51,25	48,60	61,25
P/E-tal	-	-	-	-	19
Börskurs/Eget kapital	1,74	1,73	1,74	1,73	2,03

RÖRELSESEGMENT

Nedan redovisas uppgifter avseende första halvåret under respektive år.

(MSEK)	DESIGN MGT		PLM MGT		PROCESS MGT		CONTENT MGT		CENTRALT		ELIM / ÖVRIGT		ADDNODE GROUP	
	2016	2015	2016	2015	2016	2015	2016	2015	2016	2015	2016	2015	2016	2015
INTÄKTER														
Externa kunder	428,3	410,0	355,8	121,4	224,8	219,8	60,0	67,7	0,3	0,2			1 069,2	819,1
Transaktioner mellan segment	1,5	2,5			2,1	0,4	8,1	6,8	4,9	4,5	-16,6	-14,2	0,0	0,0
Summa intäkter	429,8	412,5	355,8	121,4	226,9	220,2	68,1	74,5	5,2	4,7	-16,6	-14,2	1 069,2	819,1
EBITA	29,8	27,6	19,9	9,1	31,8	30,5	-0,1	4,8	-13,8	-15,7			67,6	56,3
EBITA-marginal	6,9%	6,7%	5,6%	7,5%	14,0%	13,9%	-0,1%	6,4%					6,3%	6,9%
Rörelseresultat	18,6	18,2	14,4	7,4	23,0	23,0	-0,7	4,3	-13,8	-15,7			41,5	37,2
Rörelsemarginal	4,3%	4,4%	4,0%	6,1%	10,1%	10,4%	-1,0%	5,8%					3,9%	4,5%
Medelantal anställda	317	319	413	160	277	274	116	124	7	8			1 130	885

Addnode Groups verksamhet är organiserad i och styrs utifrån affärsområdena Design Management, Product Lifecycle Management (PLM), Process Management och Content Management, vilka utgör koncernens rörelsesegment. Det har inte skett någon förändring i segmentindelningen eller beräkningen av segmentens resultat sedan den senast avgivna årsredovisningen. Segmenten redovisas enligt samma redovisningsprinciper som koncernen. Skillnaden mellan summan av segmentens rörelseresultat och koncernens resultat före skatt avser finansiella intäkter 1,3 (2,5) MSEK och finansiella kostnader -4,4 (-1,9) MSEK. Det har inte skett några väsentliga förändringar vad gäller segmentens tillgångar jämfört med uppgifterna i den senaste årsredovisningen.

KVARTALSVIS FINANSIELL ÖVERSIKT

(MSEK)	2016			2015					2014				
	Totalt	Q2	Q1	Totalt	Q4	Q3	Q2	Q1	Totalt	Q4	Q3	Q2	Q1
Nettoomsättning	1 069,2	528,4	540,8	1 900,8	614,4	467,3	387,3	431,8	1 598,6	461,4	354,5	371,3	411,4
EBITA	67,6	37,0	30,6	168,0	69,5	42,2	22,6	33,7	193,3	97,7	34,0	27,3	34,3
Rörelseresultat	41,5	23,3	18,2	126,0	58,0	30,8	12,8	24,4	128,5	58,5	25,1	18,5	26,4
Resultat före skatt	38,4	21,6	16,8	124,6	57,2	29,6	12,2	25,6	129,8	60,2	25,0	19,2	25,4
Resultat efter skatt	28,3	15,6	12,7	95,5	45,5	21,7	8,7	19,6	100,2	47,6	19,0	14,4	19,2
EBITA-marginal	6,3%	7,0%	5,7%	8,8%	11,3%	9,0%	5,8%	7,8%	12,1%	21,2%	9,6%	7,4%	8,3%
Rörelsemarginal	3,9%	4,4%	3,4%	6,6%	9,4%	6,6%	3,3%	5,7%	8,0%	12,7%	7,1%	5,0%	6,4%
Kassaflöde från den löpande verksamheten	122,0	-28,2	150,2	143,8	98,0	-18,0	23,3	40,5	152,5	96,7	-29,9	13,9	71,8
Medelantal anställda	1 130	1 143	1 117	1 005	1 132	1 109	884	886	890	885	896	886	892

RESULTATRÄKNINGAR FÖR MODERBOLAGET

(MSEK)	2016 apr-juni	2015 apr-juni	2016 jan-juni	2015 jan-juni	2015 Helår
Nettoomsättning	3,4	2,9	3,4	3,0	7,3
Rörelsens kostnader	-7,9	-7,8	-16,0	-15,0	-25,7
Rörelseresultat	-4,5	-4,9	-12,6	-12,0	-18,4
Finansiella intäkter	15,9	32,2	16,3	34,6	105,8
Finansiella kostnader	-1,9	-1,3	-3,1	-2,0	-3,3
Resultat före skatt	9,5	26,0	0,6	20,6	84,1
Skatt	0,0	0,0	0,0	0,0	-11,7
PERIODENS RESULTAT	9,5	26,0	0,6	20,6	72,4

BALANSRÄKNINGAR FÖR MODERBOLAGET

(MSEK)	2016 30 juni	2015 30 juni	2015 31 dec
Materiella anläggningstillgångar	0,0	0,0	0,0
Finansiella anläggningstillgångar	1 154,2	1 015,2	1 143,1
Kortfristiga fordringar	74,1	93,7	102,4
Likvida medel	42,7	9,5	80,3
SUMMA TILLGÅNGAR	1 271,0	1 118,4	1 325,8
Eget kapital	797,2	770,9	865,1
Avsättningar	37,4	0,4	46,7
Långfristiga skulder	0,0	5,1	5,1
Kortfristiga skulder	436,4	342,0	408,9
SUMMA EGET KAPITAL OCH SKULDER	1 271,0	1 118,4	1 325,8

ANVÄNDNING OCH AVSTÄMNING AV ALTERNATIVA NYCKELTAL

Riktlinjer för upplysningar om alternativa nyckeltal för företag med värdepapper noterade på en reglerad marknad inom EU har getts ut av Europeiska värdepappers- och marknadsmyndigheten (ESMA) och ska tillämpas på alternativa nyckeltal i offentliggjord obligatorisk information från och med den 3 juli 2016. Med alternativa nyckeltal avses finansiella mått över historisk eller framtida resultatutveckling, finansiell ställning, finansiellt resultat eller kassaflöden som inte definieras eller anges i tillämpliga regler för finansiell rapportering. I delårsrapporten används vissa nyckeltal, som inte är definierade i IFRS, för att ge investerare, analytiker och andra intressenter tydlig och relevant information om företagets verksamhet och dess utveckling. Användningen av dessa nyckeltal och en avstämning mot de finansiella rapporterna beskrivs nedan. Definitioner anges på sidan 18.

EBITA

EBITA är ett mått som koncernen betraktar som relevant för investerare, analytiker och andra intressenter som vill förstå resultatgenereringen före investeringar i immateriella anläggningstillgångar. Nyckeltalet är ett uttryck för rörelseresultatet före av- och nedskrivningar av immateriella anläggningstillgångar.

Nettoskuld

Koncernen anser att nyckeltalet är användbart för användarna av de finansiella rapporterna som ett komplement för att bedöma möjlighet till utdelning, att genomföra strategiska investeringar samt att bedöma koncernens möjligheter att leva upp till finansiella åtaganden. Nyckeltalet är ett uttryck för hur stor den finansiella belåningen är i bolaget i absoluta tal efter avdrag för likvida medel.

Avstämning av EBITA

(MSEK)	2016 apr-juni	2015 apr-juni	2016 jan-juni	2015 jan-juni	2015 Helår
Rörelseresultat	23,3	12,8	41,5	37,2	126,0
Avskrivning och nedskrivning av immateriella anläggningstillgångar	13,7	9,8	26,1	19,1	42,0
EBITA	37,0	22,6	67,6	56,3	168,0

Avstämning av nettoskuld

(MSEK)	2016 30 juni	2015 30 juni	2015 31 dec
Långfristiga skulder	63,0	42,9	102,2
Kortfristiga skulder	886,9	651,9	872,3
Ej räntebärande lång- och kortfristiga skulder	-812,1	-628,9	-847,9
Summa räntebärande skulder	137,8	65,9	126,6
Likvida medel	-104,6	-62,8	-102,9
Andra räntebärande fordringar	-0,3	-0,9	-0,5
Nettoskuld	32,9	2,2	23,2

DEFINITIONER

Medelantal anställda

Genomsnittligt antal heltidsarbetande under perioden.

Eget kapital

Redovisat eget kapital plus obeskattade reserver efter avdrag för uppskjuten skatt till aktuell skattesats.

Sysselsatt kapital

Balansomslutning minskad med icke räntebärande skulder och icke räntebärande avsättningar inklusive uppskjutna skatteskulder.

Nettoomsättning per anställd

Nettoomsättning/genomsnittligt antal årsanställda.

EBITA

Resultat före avskrivningar och nedskrivningar av immateriella tillgångar.

EBITA-marginal

EBITA i procent av nettoomsättningen.

Rörelsemarginal

Rörelseresultat i procent av nettoomsättningen.

Vinstmarginal

Resultat före skatt i procent av nettoomsättningen.

Avkastning på eget kapital

Periodens nettoresultat hänförligt till moderföretagets aktieägare i procent av genomsnittligt eget kapital hänförligt till moderföretagets aktieägare.

Avkastning på sysselsatt kapital

Resultat före skatt plus finansiella kostnader i procent av genomsnittligt sysselsatt kapital.

Soliditet

Eget kapital (inkl. eget kapital hänförligt till innehav utan bestämmande inflytande) i procent av balansomslutningen.

Kassalikviditet

Omsättningstillgångar exklusive lager i procent av kortfristiga skulder.

Nettoskuld

Räntebärande skulder minskat med likvida medel och andra räntebärande fordringar. En negativ nettoskuld innebär enligt denna definition att likvida medel och andra räntebärande finansiella tillgångar överstiger räntebärande skulder.

Resultat per aktie

Periodens nettoresultat hänförligt till moderföretagets aktieägare/genomsnittligt antal utestående aktier.

Eget kapital per aktie

Eget kapital hänförligt till moderföretagets aktieägare/totalt antal utestående aktier.

P/E-tal

Aktiekursen i förhållande till resultat per aktie.

Börskurs/Eget kapital

Börskursen i förhållande till det egna kapitalet per aktie.

RTM (Rullande Tolv Månader)

Utfallet för den senaste tolv månadersperioden.

Återkommande intäkter

Intäkter av årligen återkommande karaktär, såsom intäkter från support- och underhållsavtal samt intäkter från hyresavtal och SaaS-lösningar.

5D SYSTEM

ADDNODE GROUP

ABOU

ADDNODE GROUP

ARKIVA

ADDNODE GROUP

DECERNO

ADDNODE GROUP

ESSVISION

ADDNODE GROUP

IDA INFRONT

ADDNODE GROUP

JOINT COLLABORATION

ADDNODE GROUP

KARTENA

ADDNODE GROUP

MITTBYGGE

ADDNODE GROUP

MOGUL

ADDNODE GROUP

PROSILIA

ADDNODE GROUP

PHARMASOLUTIONS

ADDNODE GROUP

SOKIGO

ADDNODE GROUP

SYMETRI

ADDNODE GROUP

TECHNIA TRANSCAT

ADDNODE GROUP

VOICE PROVIDER

ADDNODE GROUP