

Kopy Goldfields AB (publ)
Pressmeddelande 14/2016
Stockholm, 26 juli 2016

Kopy Goldfields: Operativ uppdatering juli 2016

Kopy Goldfields AB (publ) ("Kopy Goldfields" eller "Bolaget") lämnar härmed en uppdatering kring Bolagets verksamhet.

- **Steg 3 av prospekterings- och utvecklingsprogrammet på Krasny-projektet påbörjades i april 2016. Hittills har 24 borrhål borrats, vilka totalt uppgår till 6 123 meters kärnborrning. Dessutom har 1 748 meters dikningsprovtagningar gjorts. Totalt har 5 508 provresultat för guld erhållits.**
- **Borrhål #141751 bekräftar en utbredning av den undre Krasny-mineraliseringen om cirka 80 meter västerut i strykningsriktningen utanför tidigare modellering.**
- **Ny guldmineralisering har fortsatt bekräftats i den Norra Krasny-strukturen.**
- **Arbetet med att förbereda Kopylovsky-fyndigheten för testproduktion fortgår.**
- **Prospekteringsprogrammet för Norra Territoriet pågår enligt plan.**

Denna operativa uppdatering vidareutvecklar den information som delgavs i pressmeddelande 13/2016 från den 9 juni 2016.

PROSPEKTERINGSRESULTAT FRÅN CENTRALA KRASNY OCH KRASNY NORRA

Borraktiviteterna inom steg 3 av prospekteringsprogrammet inleddes i april 2016 och hittills har 24 borrhål om totalt 6 123 meters kärnborrning genomförts och dessutom har 1 748 meters dikningsprovtagningar gjorts. Totalt har 5 508 analysresultat erhållits (se Tabell 1 i Bilaga för mineraliserade intervall som överstiger cut-off gränsen om 0,4 g/t). Under juni fokuserades huvudparten av borringen på att erhålla borrkärnor för att kunna utveckla ett mineralprocessschema; 1,7 ton borrkärnor har tagits upp av de 4,5 ton som krävs för den slutliga mineralprocesstudien. Resterande mängd kommer att inhämtas under juli 2016.

De mest intressanta resultaten från prospekteringsborringen inom Krasny fyndigheten kommer från borrhål #141751 som borrats längs borrprofil 38 (se Bild 4 och 6 i Bilaga) i den västra flanken av fyndigheten. Denna borrprofil ligger väster om gränsen för de hittills uppskattade mineraltillgångarna för den undre strukturen. Borrhålet visade ett 40 meter mineraliserat intervall med en genomsnittlig guldhalt om 2,28 g/t. Resultatet från borrhål #141751 bevisar därmed en 80 meters utbredning av den undre strukturen västerut, beräknat från borrprofil 40, vilket ökar mineraltillgångspotentialen. Från detta hål erhöles också en bekräftelse på att axeln på antiklinalen som är värd för guldmineraliseringen stiger västerut och vi finner nu den övre gränsen för den undre strukturen på ett djup som är 20 meter mindre än i borrprofil 40 (vertikalt 20 meters höjning över en 80 meters horisontell distans). Detta betyder att den undre strukturen inte bara breder ut sig mot väst, utan också kommer närmare ytan västerut, vilket är i linje med vad vi har förväntat oss sedan år 2012. Detta kan innebära en signifikant ökning av mineraltillgångspotentialen i Krasny fyndigheten och är fördelaktigt för framtida brytkostnader.

Generellt sett bekräftar och förbättrar borresultaten från den undre mineraliseringen vår modell och förståelse av den undre strukturen.

Andra positiva resultat kommer från den Norra Krasny-mineraliseringen (se Bild 5 i Bilaga). I pressmeddelande 13/2016 från den 9 juni 2016, rapporterade vi den initiala upptäckten av en guldmineralisering i Norra Krasny. Det nyligen borrade hålet #141606 i borrprofil 180 visade ett guldmineraliserat intervall om 7 meter med en genomsnittlig guldhalt om 2,47 g/t. Med detta

resultat har nu den Norra guldmineraliseringen av Krasny bekräftats till ett djup om 90 meter (från dike #143521 ner genom hål #141706 till hål #141606; se tvärsnitt i Bild 7 i Bilaga). Vi har nu genomfört en dikning #143602 öster om den nuvarande profilen och förväntar oss provresultaten inom kort. Nämnvärt är att synliga guldkorn i dike #143602 har observerats, se Bild 8 i Bilaga. Vi planerar att inom kort fortsätta med ytterligare borrhning på den Norra strukturen av Krasny och vi ser den Norra mineraliseringen som en potentiell satellitfyndighet till den nuvarande Krasny mineraliseringen. Den Norra mineraliseringen täcks av den generella Krasny licensen och alla tillstånd finns för att utveckla den. Den kommer att utgöra en positiv förlängning av Krasny-projektet genom att förlänga livslängden på Krasny-gruvan och kunna mata anrikningsverket under övergången från brytning av den övre till den undre strukturen.

Viktigt. För tydlighetens skull kommer från och med nu den nuvarande Krasny-fyndigheten att benämnas "Centrala Krasny" för att skilja den från den nyligen upptäckta mineraliseringen "Norra Krasny".

Andra intressanta mineraliserade intervall (med en cut-off om 0,4 g/t) inkluderar 56 meter med en genomsnittlig guldhalt om 2,13 g/t i borrhål #141747, 19 m @ 2,59 g/t (borrhål #141744), 28 m @ 1,61 g/t (borrhål #141744), 24 m @ 1,11 g/t (borrhål #141615), 12,7 m @ 1,37 g/t (borrhål #141615), 22 m @ 1,51 g/t (borrhål #141610), 7 m @ 3,49 g/t (borrhål #141612). Se tabell 1 i Bilaga för ytterligare provdata för borrhålen.

NORRA TERRITORIET OCH KOPYLOVSKY-PROJEKTET

Steg 1 av prospekteringsprogrammet på Norra Territoriet (NT) har påbörjats. Vår approach är att täcka hela licensytan, vilken bedöms ha mycket potential och har ej varit föremål för berggrundsprospektering tidigare, med en systematisk och modern metod för prospektering för att kunna identifiera och ta fram ett antal mål. Under detta år planerar vi att inhämta 5 500 sedimentprover från vattendrag vilka kommer att täcka hela ytan om 1 852 km² (182 500 ha) med en densitet om 6 prover per kvadratkilometer. Dessa prover kommer sedan att analyseras ett antal kemiska element, inklusive guld, varefter de nya anomalierna kommer att valideras och jämföras med de existerande som har kartlagts genom historisk data. 2016 års prospekteringsprogram kommer att generera 20-26 mål (varje mål täcker cirka 10 kvadratkilometer) som utgångspunkt för nästa steg av prospekteringen. Denna kommer att bestå av en detaljerad geokemisk och geofysisk studie med en densitet om 200 prover per kvadratkilometer.

Detta års prospekteringsprogram på NT utförs av bolaget "Prikladnaya Geology" från Krasnoyarsk, vilka har bistått Krasny-projektet med borrhjänster under åren 2011-2016. Prospekteringen fortgår enligt plan.

Avseende Kopylovsky-projektet planerar vi att förnya prospekterings- och produktionstillstånden för licensen för att på så sätt uppdatera och förlänga licensvillkoren och potentiellt genomföra ett bulkurval för att bekräfta guldhalt och volym i mineraliseringen. Arbetet fortskrider och vi har lämnat in alla nödvändiga dokument och förväntar oss att erhålla de nödvändiga tillstånden och förlängda licensvillkoren under de kommande månaderna.

ANDRA AKTIVITETER

Den 14-15 juli 2016 deltog Kopy Goldfields AB i "Minex Far East Mining Conference" vilken ägde rum i staden Magadan, Ryssland. Konferensen inriktade sig mot gruvprojekt och investeringar i östra Sibirien (vilket inkluderar Bodaibo-regionen där vi är aktiva) och de mest östliga regionerna av Ryssland. Den lågkostnadsmiljö för guldproduktion som råder i Ryssland för närvarande till följd av en försämrad rubel i kombination med ett ökat guldpris har ökat intresset för guldinvesteringar i Ryssland. Kopy Goldfields gav en presentation på ämnet "utveckling för juniora prospekteringsbolag i Ryssland" baserat på Bolagets erfarenhet och historik.

NÄSTA STEG

Följande aktiviteter planeras under de kommande månaderna:

- Publicering av fullständig JORC rapport under sommaren 2016
- Slutföra 2016 års prospekterings- och utvecklingsprogram för Krasny under november 2016
- Publicera samtliga resultat från 2016 års prospekteringsprogram på Krasny under slutet av 2016
- Publicera resultaten av de geokemiska studierna på Norra Territoriet under slutet av 2016

Operationella uppdateringar kommer att publiceras regelbundet.

För mer information, vänligen kontakta:

Mikhail Damrin, VD, +7 916 808 12 17, mikhail.damrin@kopygoldfields.com

Tim Carlsson, CFO, + 46 702 31 87 01, tim.carlsson@kopygoldfields.com

Om Kopy Goldfields AB

Kopy Goldfields AB (publ), listat på NASDAQ First North i Stockholm, är ett guldprospekteringsbolag i ett av världens främsta guldmineralområden, Lena Goldfields, Bodaibo, Ryssland. Bolaget innehar rättigheterna till elva berggrundslicenser och en alluvial licens för både prospektering och produktion som täcker 1 963 kvadratkilometer, av vilka Krasny-licenserna (berggrund och alluvial) ägs till 49 % och beräknas vara i produktion år 2018. Målsättningen med Kopy Goldfields verksamhet är att inom närtid starta guldproduktion i samarbete med en produktionspartner under ett joint venture.

Kopy Goldfields tillämpar International Financial Reporting Standards (IFRS), som godkänts av EU. Aqurat Fondkommission verkar som Certified Adviser, tel: 08-684 05 800.

Aktien

Ticker: KOPY

<http://www.nasdaqomxnordic.com/shares/microsite?Instrument=SSE77457>

Utestående aktier: 59 899 541

Bilaga

Bild 1. Karta över Kopy Goldfields guldlicenser och placering av verksamma gruvor nära Krasny-fyndigheten

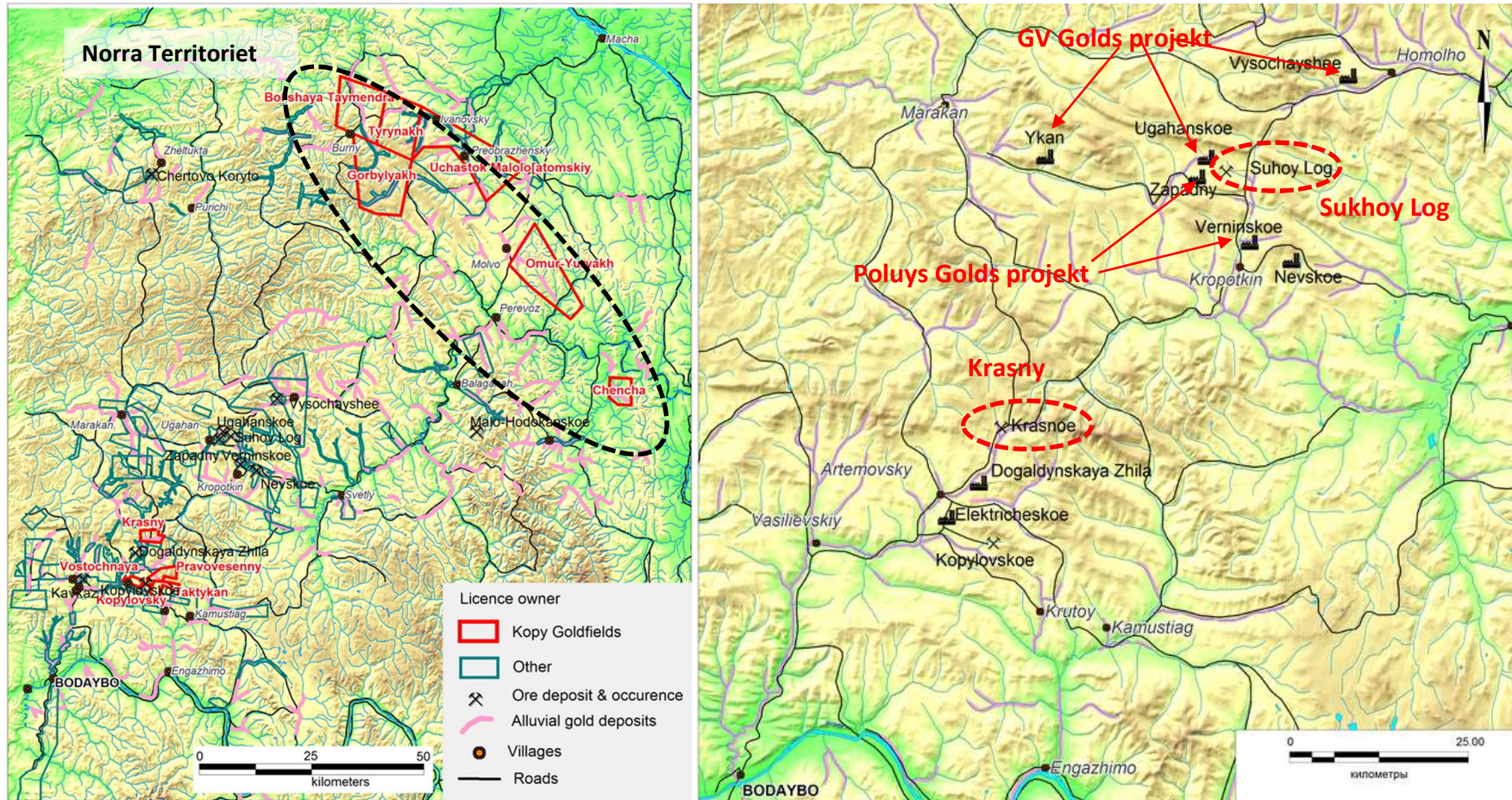


Bild 2. Karta över Krasny-licensen

Gränserna för alluviala licenser ägda av tredje part är markerade i gult.

Gränserna för de alluviala licenser som förvärvades av OOO Krasny sommaren 2015 är markerade i rött.

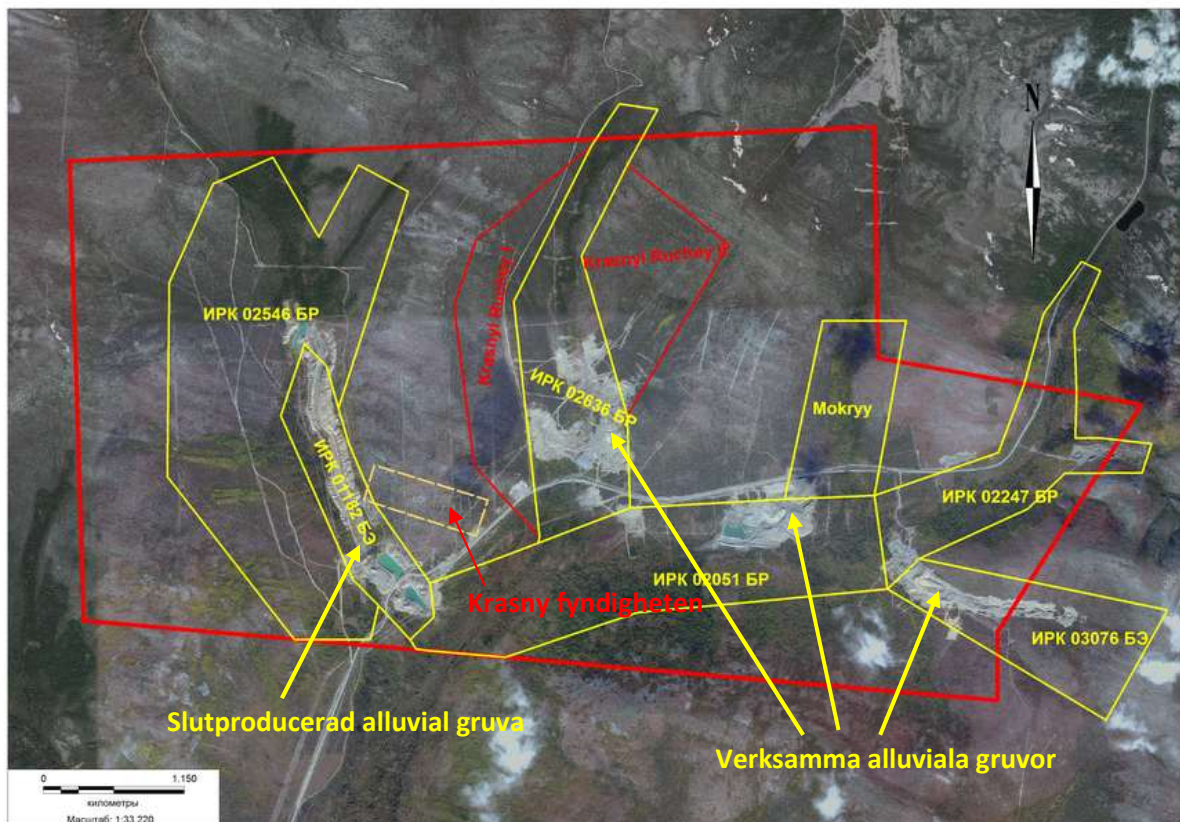


Bild 3. Karta över prospekteringsaktiviteter på Krasny år 2016

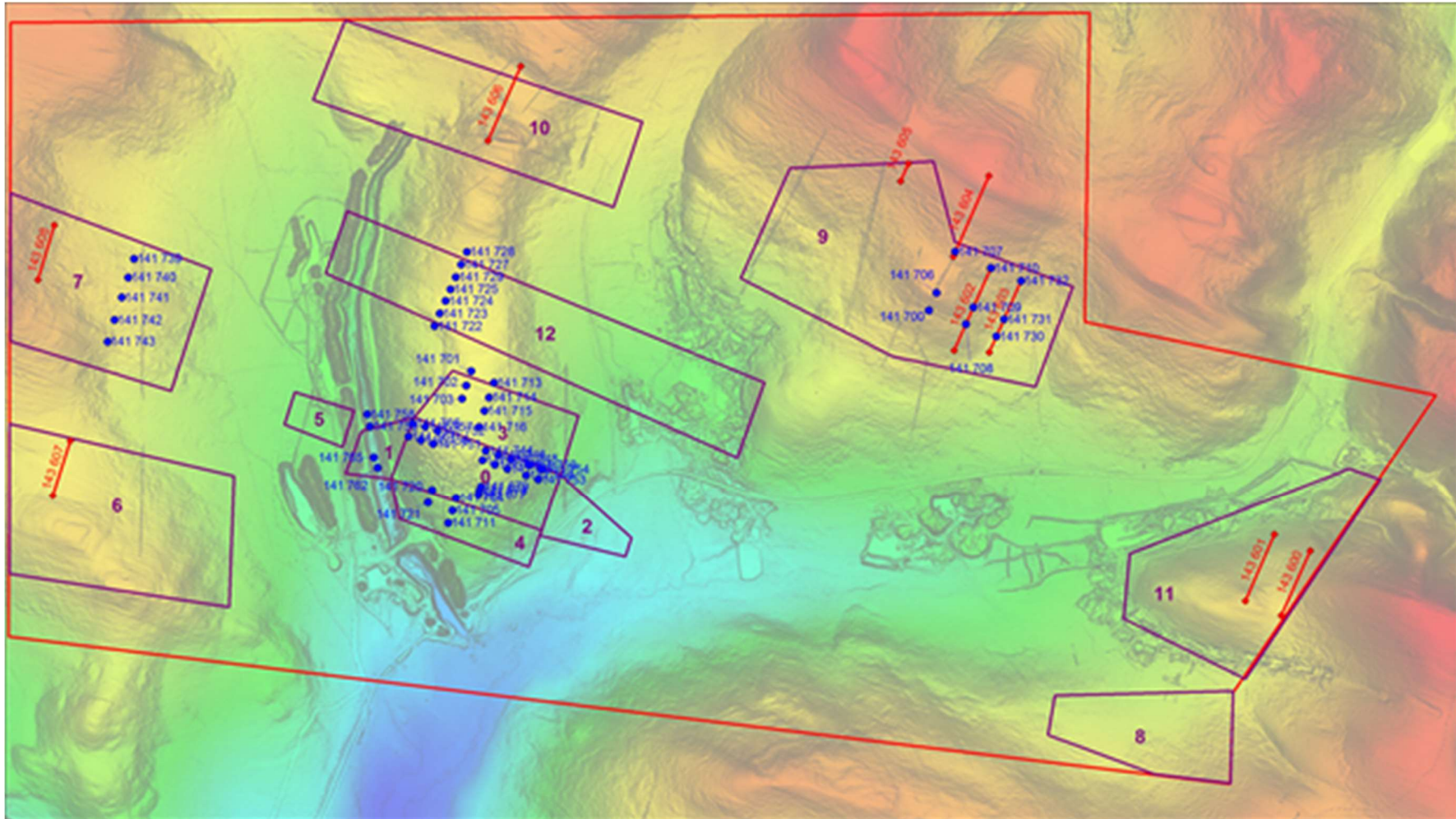


Bild 4. Placering av borrhål på den centrala delen av Krasny-fyndigheten (område 0, 1, 4 från Bild 3) per den 18 juli 2016

Placeringen av borrhålen markeras enligt teckenförklaringen.

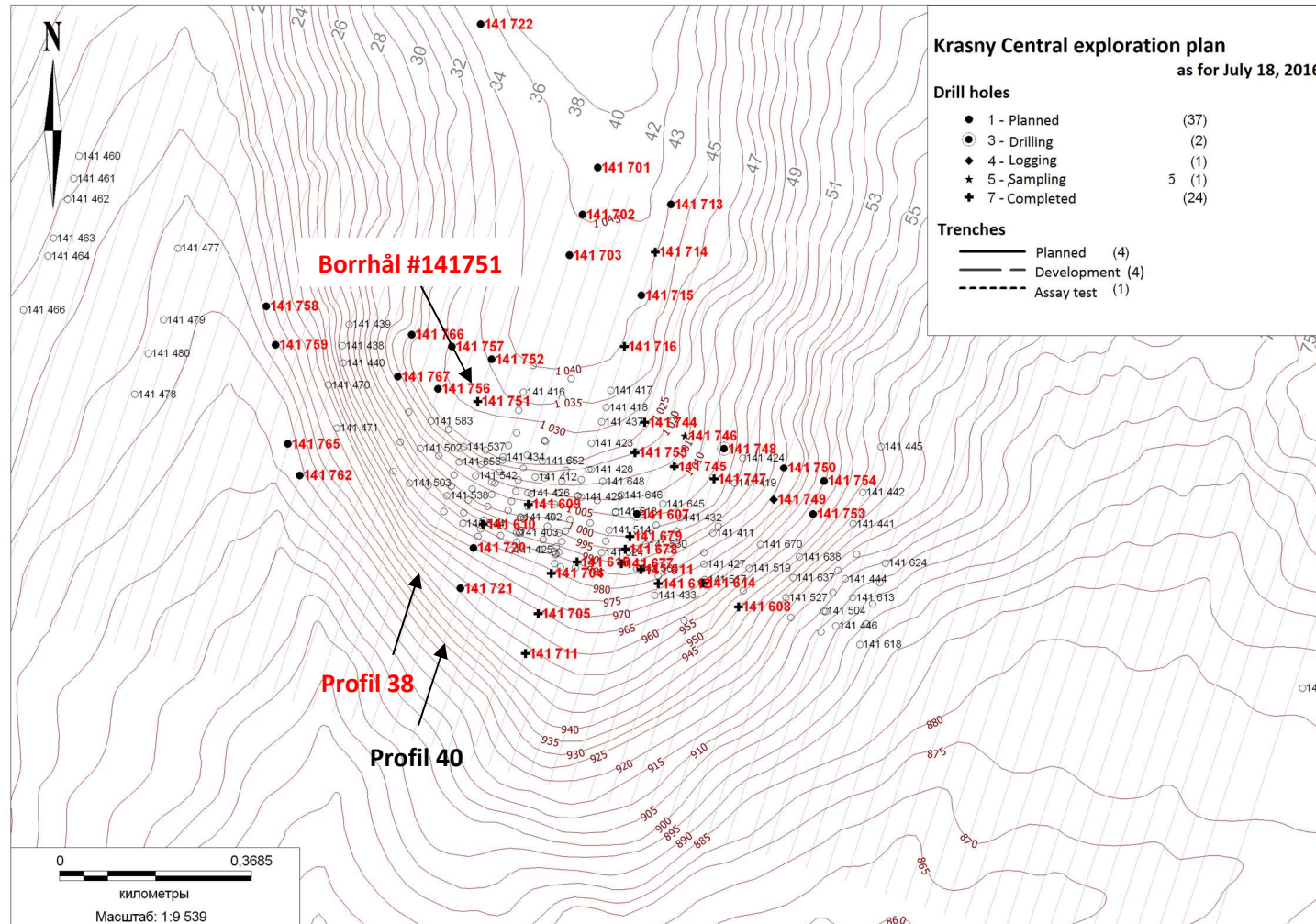


Bild 5. Placering av borrhål på Krasny Norra (område 9 från Bild 3) per den 18 juli 2016

Placeringen för borrhålen (endast ny borrning) markeras enligt teckenförklaringen.

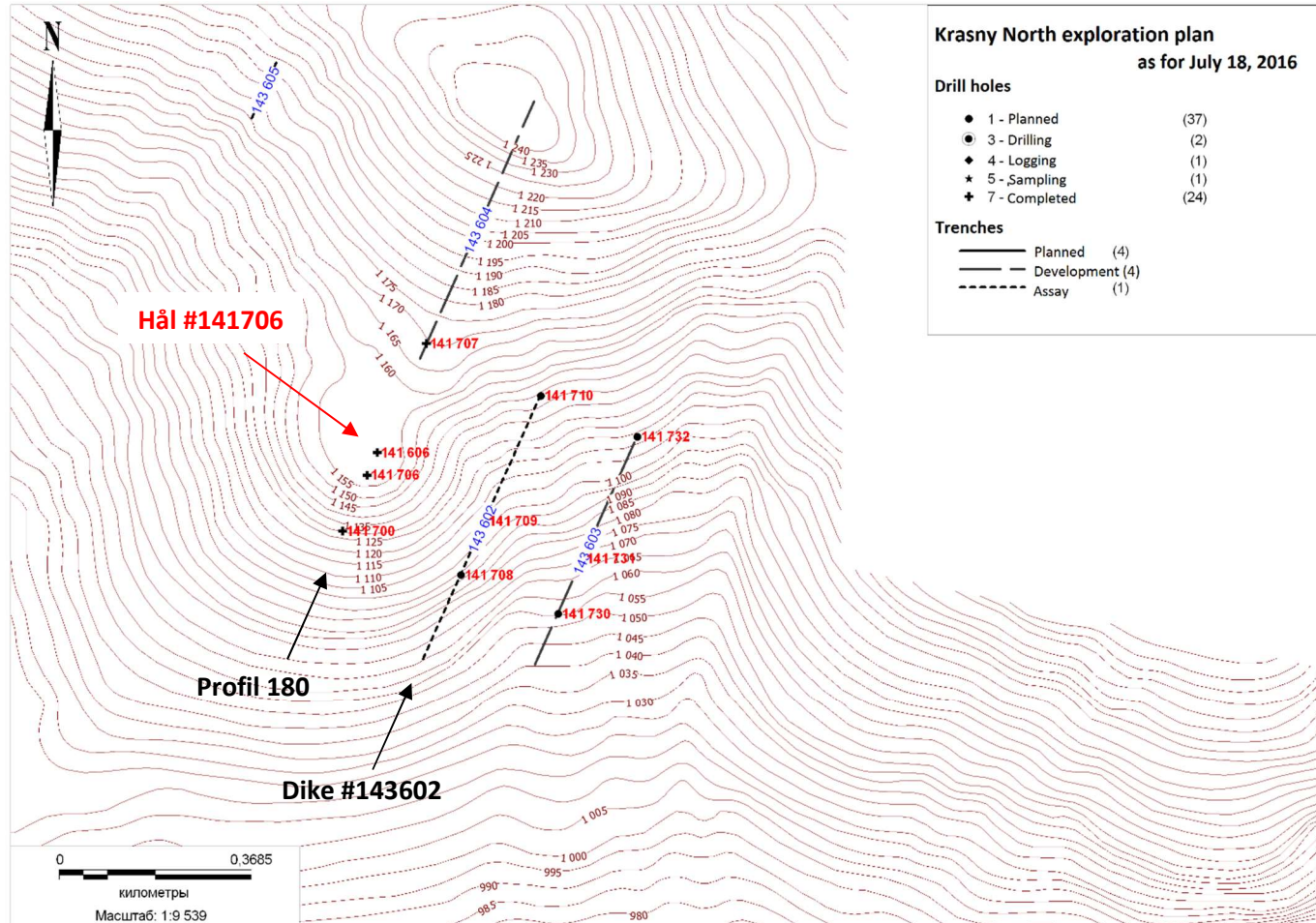


Bild 6. Geologiskt tvärsnitt av borrhål #38 i den centrala delen av Krasny-fyndigheten med placering av tidigare och nya borrhål, gränserna för den projekterade ovanjordsgruvan och formerna av guldmineraliseringen.

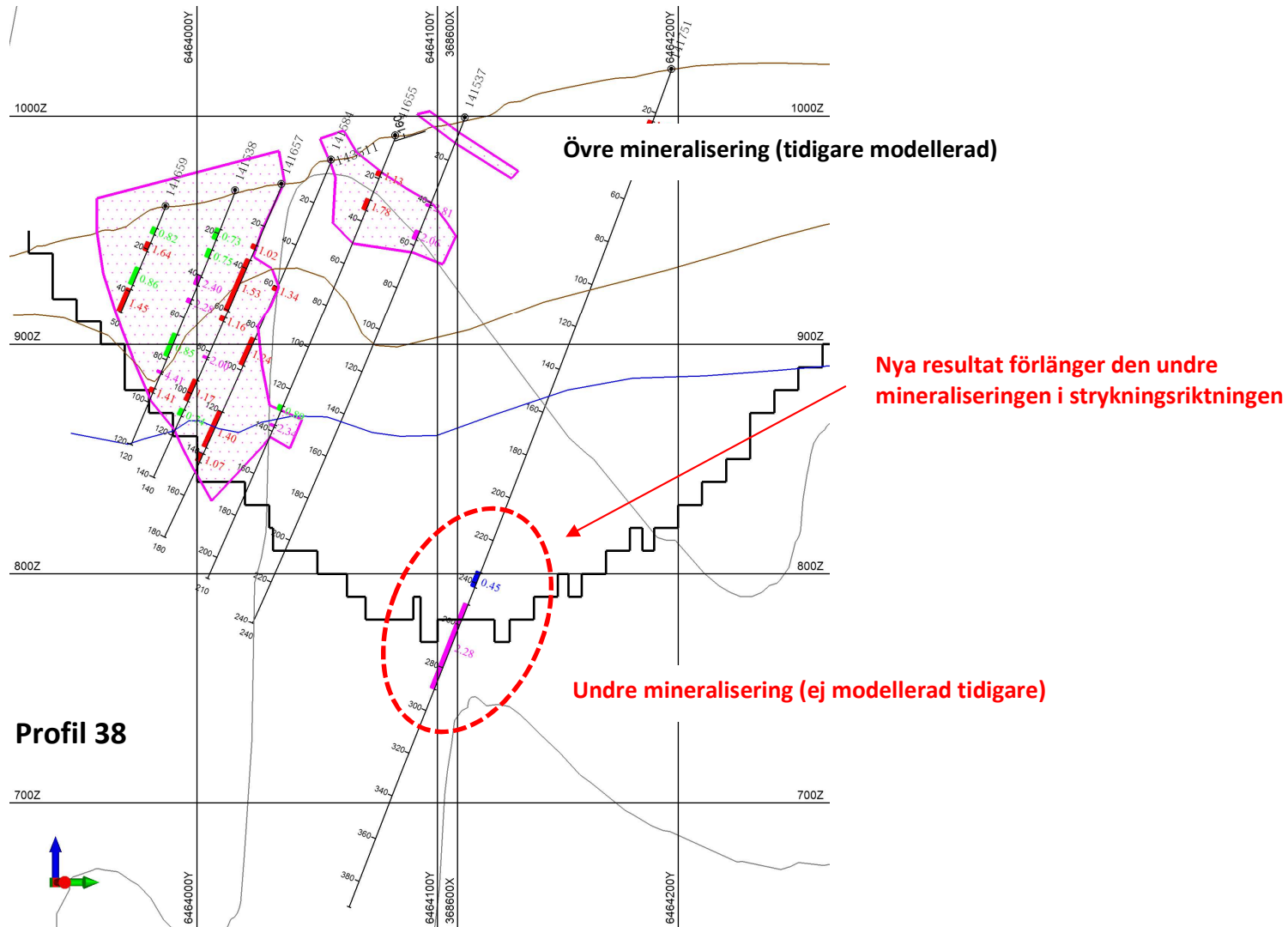


Bild 7. Geologiskt tvärsnitt av borrhälsprofil #180 i Krasny Norra (område 9 på bild 3 fyndigheten med placering av nya borrhål samt formerna av guldmineraliseringen.

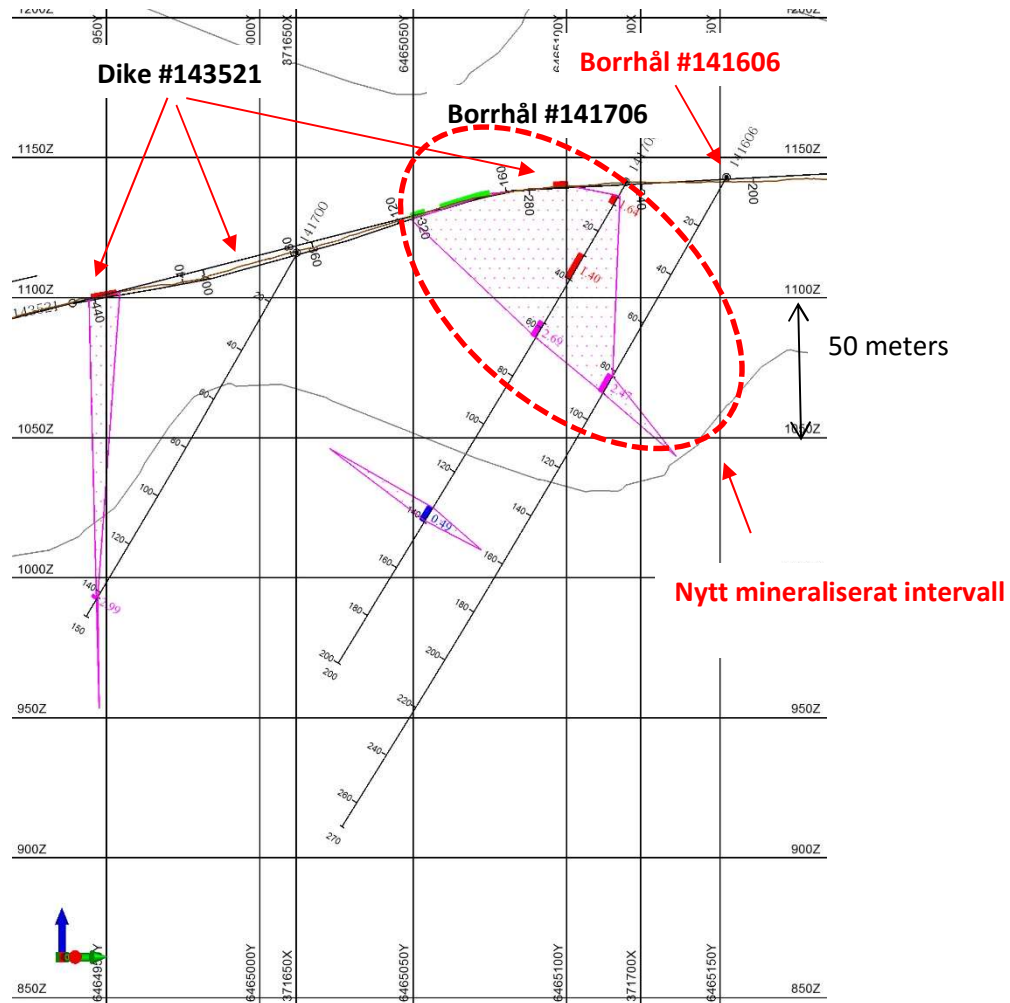


Bild 8. Bilder med synliga guldkorn i dikesprover (dike #143602)



Synliga guldkorn

Tabell 1

Mineraliserade intervall med guldhalter överstigande cut off om 0,4 g/t

| #Borrhål | Från (m) | Till (m) | Längd (m) | Au (genomsnittlig halt), g/t |
|----------|----------|----------|-----------|------------------------------|
| 141606 | 82 | 89 | 7 | 2,473 |
| 141608 | 14 | 20,7 | 6,7 | 0,485 |
| 141608 | 29 | 36 | 7 | 1,077 |
| 141608 | 38 | 44 | 6 | 0,465 |
| 141608 | 92 | 103 | 11 | 1,296 |
| 141608 | 104 | 105 | 1 | 10,56 |
| 141608 | 118 | 121 | 3 | 1,09 |
| 141608 | 134 | 146 | 12 | 0,977 |
| 141608 | 172 | 184 | 12 | 0,921 |
| 141609 | 23 | 25 | 2 | 2,245 |
| 141609 | 37 | 39 | 2 | 6,73 |
| 141609 | 46 | 47 | 1 | 2,01 |
| 141610 | 11 | 20 | 9 | 1,088 |
| 141610 | 44 | 66 | 22 | 1,514 |
| 141610 | 101 | 102 | 1 | 26,055 |
| 141610 | 114 | 123 | 9 | 1,036 |
| 141610 | 133 | 136 | 3 | 1,082 |
| 141611 | 37 | 38 | 1 | 4,39 |
| 141611 | 102 | 107 | 5 | 1,411 |
| 141612 | 16 | 18 | 2 | 1,235 |
| 141612 | 119 | 126 | 7 | 3,493 |
| 141612 | 131 | 139 | 8 | 1,856 |
| 141614 | 3 | 17 | 14 | 0,837 |
| 141614 | 56 | 69 | 13 | 0,697 |
| 141614 | 93 | 94 | 1 | 3,39 |
| 141615 | 56,3 | 69 | 12,7 | 1,372 |
| 141615 | 101 | 106 | 5 | 0,742 |
| 141615 | 113 | 137 | 24 | 1,106 |
| 141615 | 138 | 145 | 7 | 0,923 |
| 141615 | 153 | 157 | 4 | 0,923 |
| 141744 | 306 | 334 | 28 | 1,611 |
| 141744 | 337 | 356 | 19 | 2,588 |
| 141744 | 389 | 392 | 3 | 1,615 |
| 141744 | 415 | 419 | 4 | 1,269 |
| 141747 | 284 | 340 | 56 | 2,13 |
| 141751 | 24 | 25,7 | 1,7 | 1,496 |
| 141751 | 235 | 242 | 7 | 0,446 |
| 141751 | 250 | 290 | 40 | 2,28 |