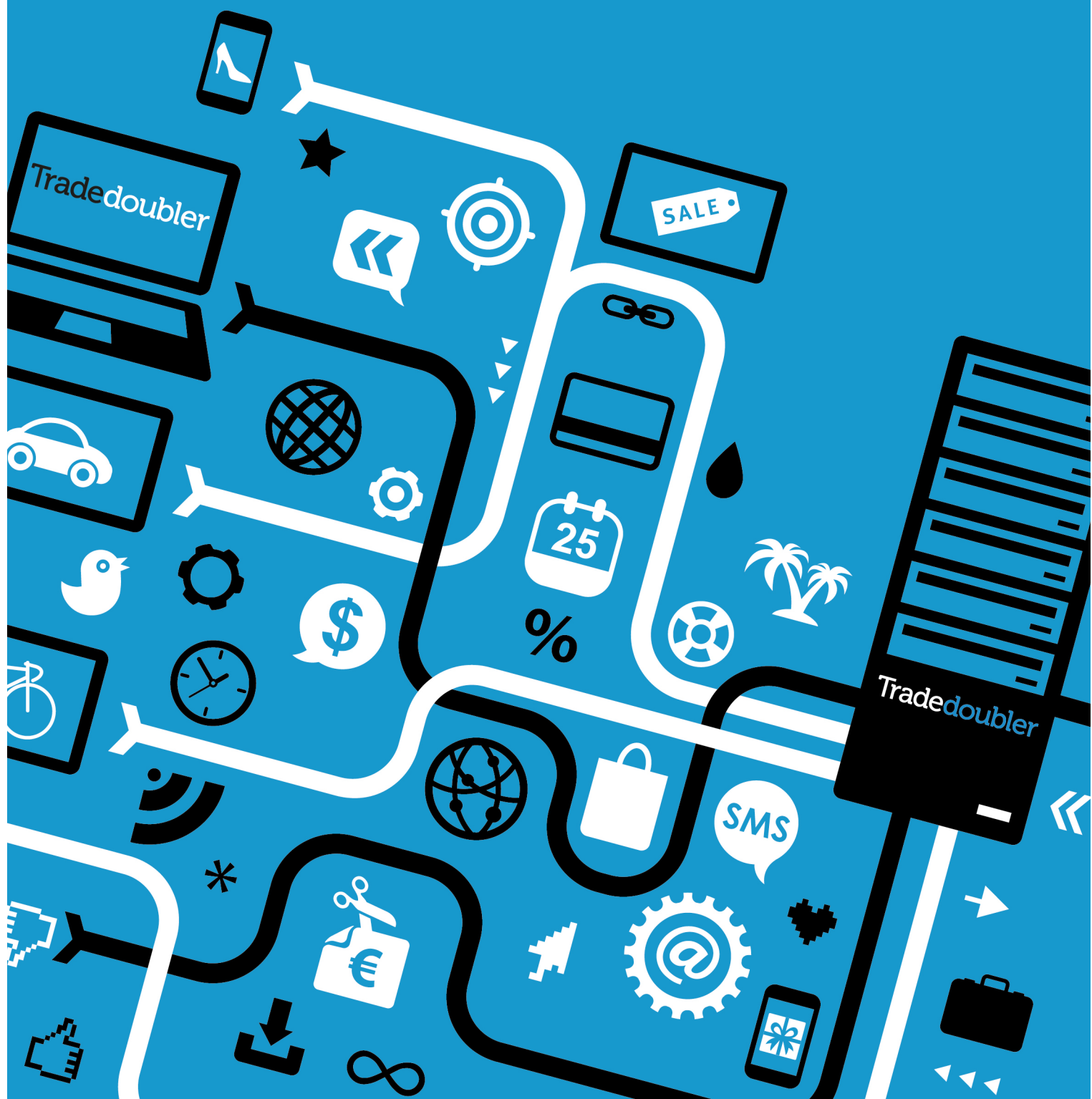


Tradedoubler delårsrapport

Januari - juni 2016



Utökad erbjudande med strategiska investeringar

ANDRA KVARTALET APRIL - JUNI 2016

- Nettoomsättningen uppgick till 322 (414) MSEK. Nettoomsättningen exklusive förändringsrelaterade poster var 322 (419) MSEK, vilket var en minskning med 23%.
- Bruttoresultatet exklusive förändringsrelaterade poster uppgick till 71 (84) MSEK, en nedgång med 15% eller 13% FX-justerat. Bruttomarginalen exklusive förändringsrelaterade poster ökade till 22% (20).
- Rörelsekostnader, exklusive avskrivningar och förändringsrelaterade poster, uppgick till 72 (90) MSEK, en minskning med 19%.
- Rörelseresultat före avskrivningar och nedskrivningar (EBITDA) uppgick till -2 (-13) MSEK. Exklusive förändringsrelaterade poster var EBITDA -2 (-6) MSEK.
- Aktiverade utgifter för produktutveckling uppgick till 8 (8) MSEK.
- Kassaflödet från den löpande verksamheten var -76 (-32) MSEK. Summan av likvida medel och räntebärande finansiella tillgångar var 227 (323) MSEK vid utgången av andra kvartalet. Nettokassan minskade med 96 MSEK under andra kvartalet till -21 MSEK.
- Resultat per aktie, före och efter utspädning, uppgick till -0,26 (-0,52) SEK.
- Tradedoubler expanderar till Asien med öppnandet av ett kontor i Singapore.
- I juni tillkännagav Tradedoubler en mindre investering i videoföretaget DynAdmic.

DELÅRSPERIODEN JANUARI - JUNI 2016

- Nettoomsättningen uppgick till 694 (846) MSEK. Nettoomsättningen exklusive förändringsrelaterade poster var 694 (851) MSEK, vilket var en minskning med 18%.
- Bruttoresultatet exklusive förändringsrelaterade poster uppgick till 151 (173) MSEK, en nedgång med 12% eller 10% FX-justerat. Bruttomarginalen exklusive förändringsrelaterade poster ökade till 22% (20).
- Rörelsekostnader, exklusive avskrivningar och förändringsrelaterade poster, uppgick till 157 (176) MSEK, en minskning med 10%.
- Rörelseresultat före avskrivningar och nedskrivningar (EBITDA) uppgick till -8 (-17) MSEK. Exklusive förändringsrelaterade poster var EBITDA -6 (-3) MSEK.
- Aktiverade utgifter för produktutveckling uppgick till 18 (20) MSEK.
- Kassaflödet från den löpande verksamheten var -89 (-30) MSEK.
- Resultat per aktie, före och efter utspädning, uppgick till -0,66 (-0,76) SEK.
- I januari 2016 ökade Reworld Media S.A. sitt ägande i Tradedoubler från 17,8% till 29,95%.
- Tomas Ljunglöf, Tradedoublers CFO, sa upp sig i december 2015 och lämnade bolaget efter årsstämman 3 maj 2016. Viktor Wågström, tidigare koncernredovisningschef, har utsetts till interim CFO tills en permanent CFO tillsatts

FINANSIELL ÖVERSIKT, MSEK	Apr-jun	Apr-jun	Jan-jun	Jan-jun	Förändr %	Helår
	2016	2015	2016	2015		
Nettoomsättning exklusive förändringsrelaterade poster	322	419	694	851	-18,4%	1 629
Bruttoresultat exklusive förändringsrelaterade poster	71	84	151	173	-12,4%	336
<i>Bruttomarginal</i>	22,0%	19,9%	21,8%	20,3%		20,7%
Rörelsekostnader före avskrivningar, nedskrivningar och förändringsrelaterade kostnader	-72	-90	-157	-176	-10,0%	-348
EBITDA exklusive förändringsrelaterade poster	-2	-6	-6	-3		-11
<i>EBITDA -marginal</i>	-0,5%	-1,4%	-0,9%	-0,3%		-0,7%
Förändringsrelaterade poster ¹	-1	-7	-2	-14		-25
EBITDA	-2	-13	-8	-17		-36
Nedskrivning goodwill	0	0	0	0		-72
Rörelseresultat (EBIT)	-7	-19	-17	-29		-145
Resultat efter skatt	-11	-22	-28	-32		-190
Investeringar icke-finansiella anläggningstillgångar	-8	-8	-18	-20		-44
Kassaflöde från den löpande verksamheten	-76	-32	-89	-30		19
Kortfristiga placeringar och likvida medel, vid periodens utgång	227	323	227	323		347
Nettokassa ² , vid periodens utgång	-21	77	-21	77		100

¹ Se sid 7 för information angående förändringsrelaterade poster

² Kortfristiga placeringar och likvida medel minus räntebärande skulder

VD Matthias Stadelmeyers kommentar

”Den underliggande bruttoresultatutvecklingen i andra kvartalet (exklusive den internationella kund som lämnat Tradedoubler som tidigare kommunicerats) är i linje med de senaste kvartalen. Effekten av förlusten från denna kund kommer under tredje kvartalet plana ut då dessa förluster påverkade 2014 samt första halvåret 2015. Under första halvåret i år har vi haft ett ökat fokus på effektivitet vilket har resulterat i minskade kostnader och en förbättrad EBITDA.

Vi har lanserat TD ENGAGE i UK och Tyskland och ser redan lovande resultat och intresse från kunder. TD ENGAGE kommer att lanseras på övriga marknader under tredje kvartalet 2016.

Under andra kvartalet investerade Tradedoubler en minoritetsandel i DynAdmic, ett företag specialiserat på riktad kontextuell video och i juli investerades i en andel i R Advertising, ett affiliatemarknadsföringsföretag. Dessa strategiska investeringar tillåter oss att utvidga vårt kundfokuserade digitala marknadsföringserbjudande.

I juni öppnade Tradedoubler ett kontor i Singapore för att kapitalisera på de många utvecklingsmöjligheter som vi ser på Sydostasiens e-handelsmarknad. Vi har redan haft positiva samtal med både existerande och nya kunder om samarbete i regionen.

Under det andra kvartalet 2016 förbättrade vi vår marknadsledande spårningslösning med lanseringen av Cross Device tracking i UK, Tyskland och Frankrike och lansering på övriga marknader kommer ske under tredje kvartalet 2016. Under tredje kvartalet 2015 lanserade vi Cookieless tracking som redan levererar mätbara resultat, vi bedömer att Cross Device kommer att ha en ännu större inverkan på intäktsgenereringen då den avsevärt förbättrar och förfinar noggrannheten i vår spårning.

Vi har ambitiösa planer på att utöka vårt erbjudande; vi kommer att fortsätta att utveckla ny teknik som förbättrar vår förmåga, vi kommer att söka ytterligare strategiska samarbeten och förvärv som utvidgar vårt kundfokuserade erbjudande och vi kommer att öppna nya kontor där vi ser möjligheter att utveckla vår verksamhet.

Den positiva utvecklingen under det första halvåret 2016 och våra ambitiösa framtidsplaner innebär att vi fortsätter att göra goda framsteg med att föra Tradedoubler tillbaka till lönsam tillväxt.”

Stockholm den 30 augusti 2016

Matthias Stadelmeyer

KONCERNENS RESULTAT

Om inget annat uttryckligen uppges, avser den finansiella informationen redovisade siffror som inte är justerade för förändringsrelaterade poster eller förändringar i valutakurser. För mer information om förändringsrelaterade poster se sid 7.

Koncernens nettoomsättning under delårsperioden uppgick till 694 (846) MSEK. Exklusive förändringsrelaterade poster var nettoomsättningen 694 (851) MSEK, en nedgång med 18% eller 16% justerat för FX-förändringar.

Nettoomsättningen under andra kvartalet uppgick till 322 (414) MSEK. Exklusive förändringsrelaterade poster var nettoomsättningen 322 (419) MSEK, vilket motsvarade en minskning med 23% eller 20% justerat för FX-förändringar.

Bruttoresultatet under delårsperioden uppgick till 151 MSEK (168). Bruttoresultatet exklusive förändringsrelaterade poster uppgick till 151 (173) MSEK, vilket var en minskning med 12% eller 10% justerat för FX-förändringar.

Bruttoresultatet under andra kvartalet uppgick till 71 (78) MSEK. Bruttoresultatet, exklusive förändringsrelaterade poster, uppgick till 71 (84) MSEK, vilket var en minskning med 15% eller 13% justerat för FX-förändringar. Under det första kvartalet 2016 var den jämförbara nedgången, justerat för FX-förändringar -8%, 5 procentenheter lägre än i andra kvartalet vilket kan till viss del förklaras av den tidigare kommunicerade förlusten av en stor internationell kund under 2015. Effekterna från detta kommer minska under kommande perioder.

Bruttomarginalen, exklusive förändringsrelaterade poster, var under delårsperioden 21,8% (20,3) och uppgick under andra kvartalet till 22,0% (19,9). Den förbättrade bruttomarginalen förklarades främst av en minskning av intäkter med låg marginal.

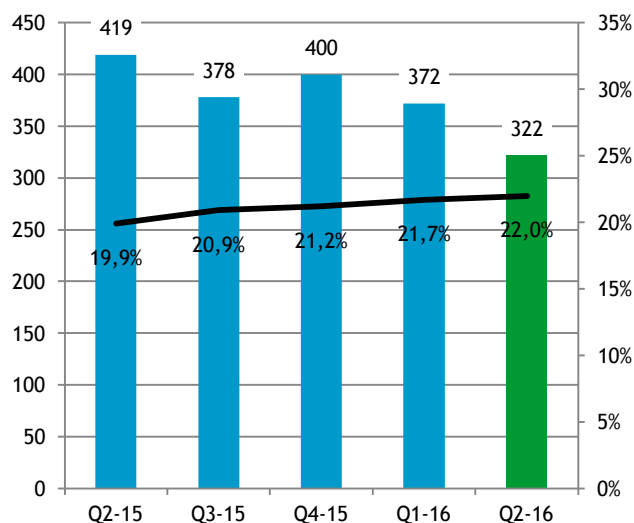
Rörelsekostnaderna exklusive avskrivningar uppgick under delårsperioden till 159 (185) MSEK. Rörelsekostnaderna exklusive förändringsrelaterade poster och avskrivningar uppgick till 157 (176) MSEK. Detta var en minskning med 10% eller med 8% justerat för FX-förändringar.

Rörelsekostnaderna exklusive avskrivningar uppgick under andra kvartalet till 73 (91) MSEK). Rörelsekostnaderna, exklusive förändringsrelaterade poster och avskrivningar, uppgick till 72 (90) MSEK. Detta var en minskning med 19% eller med 17% justerat för FX-förändringar. Minskningen förklaras huvudsakligen av färre anställda samt olika kostnadsreducerande åtgärder.

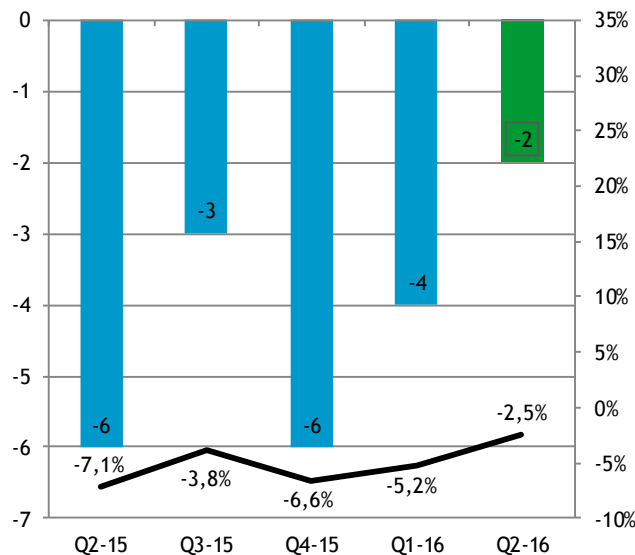
Rörelseresultat före avskrivningar och nedskrivningar (EBITDA) uppgick under delårsperioden till -8 (-17) MSEK. Justerat för förändringsrelaterade poster var EBITDA -6 (-3) MSEK. Avskrivningar och nedskrivningar uppgick till 9 (13) MSEK och rörelseresultatet var därmed -17 (-29) MSEK.

Rörelseresultat före avskrivningar och nedskrivningar (EBITDA) under andra kvartalet uppgick till -2 (-13) MSEK. Justerat för förändringsrelaterade poster var EBITDA -2 (-6) MSEK. Avskrivningar och nedskrivningar uppgick till 5 (6) MSEK och rörelseresultatet var -7 (-19) MSEK.

NETTOOMSÄTTNING (MSEK) BRUTTOMARGINAL (%) , exklusive förändringsrelaterade poster



EBITDA (MSEK) ebitda/bruttovinst (%) , exklusive förändringsrelaterade poster



Finansnettot uppgick under delårsperioden till -10 (-9) MSEK varav valutakurseffekter uppgick till -1,5 (-3,5) MSEK. Finansiella intäkter och kostnader var -8 (-5) MSEK och dessa påverkades främst av ränteintäkter och valutaomvärdering på kortfristiga placeringar samt räntekostnader relaterat till obligationslånet.

Under andra kvartalet uppgick finansnettot till -4 (-7) MSEK varav valutakurseffekter uppgick till -0,2 (-2,5) MSEK. Finansiella intäkter och kostnader var -4 (-4) MSEK.

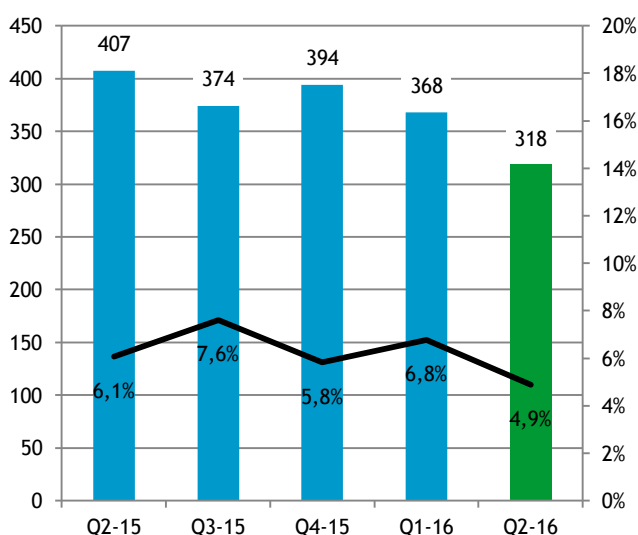
Resultatet efter skatt under delårsperioden uppgick till -28 (-32) MSEK, skatt påverkade resultatet med -1,3 (6) MSEK. Under andra kvartalet uppgick skatt till 0,4 (4) MSEK och resultatet efter skatt var -11 (-22) MSEK.

VERKSAMHETSSEGMENT

Om inget annat uttryckligen uppges, avser den finansiella informationen redovisade siffror som inte är justerade för förändringsrelaterade poster eller förändringar i valutakurser. För mer information om förändringsrelaterade poster se sid 7.

Tradedoublers segment består huvudsakligen av TD CONVERT (tidigare Affiliate) samt TD CONNECT (tidigare Technology) vilka tillsammans summerar Performance Marketing. Inom TD CONVERT finns marknadsenheterna DACH (Tyskland, Schweiz och Österrike), France & Benelux (Frankrike, Belgien och Nederländerna), Nordics (Sverige, Norge, Danmark, Finland och Polen), South (Italien, Brasilien, Portugal och Spanien) samt UK & Irland (UK och Irland).

Nettoomsättning Performance marketing (MSEK) EBITDA-marginal (%)



Performance Marketing

Performance Marketing inkluderar TD CONVERT och TD CONNECT, vilka i tidigare rapporter benämndes Affiliate respektive Technology. Nyligen lanserade TD ENGAGEs nettoomsättning ingår i TD CONVERT.

Nettoomsättningen inom Performance Marketing uppgick under delårsperioden till 686 (833) MSEK, vilket var en nedgång med 18% eller med 15% justerat för FX-förändringar.

Inom TD CONVERT minskade nettoomsättningen med 18% eller 15% justerat för FX-förändringar. Inom TD CONNECT minskade nettoomsättningen med 12% eller 10% justerat för FX-förändringar.

Nettoomsättningen inom Performance Marketing uppgick under andra kvartalet till 318 (407) MSEK, vilket var en nedgång med 22% eller med 19% justerat för FX-förändringar. Inom TD CONVERT minskade nettoomsättningen med 23% eller 20% justerat för FX-förändringar. Inom TD CONNECT ökade nettoomsättningen med 21% eller 26% justerat för FX-förändringar. Ökningen är relaterad till den justering som gjordes i andra kvartalet 2015 på grund av ett fel relaterat till återkommande fakturering. Exklusive denna effekt var den underliggande resultatutvecklingen inom TD CONNECT negativ.

EBITDA för Performance Marketing uppgick under delårsperioden till 40 (52) MSEK. EBITDA för Performance Marketing uppgick under andra kvartalet till 16 (25) MSEK.

Övrigt

Nettoomsättningen inom Tradedoublers icke-kärnverksamhet, "Övrigt", uppgick under delårsperioden till 8 (13) MSEK, en nedgång med 32%. Justerat för FX-förändringar var minskningen 31%. Under det andra kvartalet 2016 uppgick nettoomsättningen till 4 (7) MSEK vilket var en minskning med 43%. Justerat för FX-förändringar var minskningen 41%. "Övrigt" utgörs huvudsakligen av icke-strategiska kampanjaffärer vilka fortsätter att minska enligt plan.

EBITDA uppgick till 1,4 (3) MSEK under delårsperioden och till 0,7 (3) MSEK under andra kvartalet.

Koncernledning och supportfunktioner

Kostnader för koncernledning och supportfunktioner uppgick till 49 (72) MSEK under delårsperioden, en minskning med 31% eller 31% justerat för FX-förändringar. Kostnader för koncernledning och supportfunktioner under andra kvartalet 2016 uppgick till 18 (40) MSEK, en minskning med 54% eller 54% justerat för FX-förändringar. Nedgången är hänförlig till kostnadsbesparingar samt effektiviseringsarbete som innefattat en reviderad struktur inom koncernledningen och en minskning av administrativ personal.

Segment och marknadsenheter

MSEK	Apr-jun	Apr-jun	Jan-jun	Jan-jun	Helår
Nettoomsättning	2016	2015	2016	2015	2015
DACH	45	51	95	101	200
France & Benelux	69	79	152	181	337
North	68	74	148	153	316
South	33	44	69	88	169
UK & Ireland	93	151	199	285	531
TD CONVERT	308	399	664	809	1 552
TD CONNECT	10	8	22	25	50
Total Performance Marketing	318	407	686	833	1 602
Other	4	7	8	13	23
Total Nettoomsättning	322	414	694	846	1 624
EBITDA					
DACH	2	3	7	7	14
France & Benelux	0	1	2	5	9
North	5	7	10	12	28
South	2	4	6	8	13
UK & Ireland	3	7	8	13	24
TD CONVERT	12	23	33	45	88
TD CONNECT	3	1	7	8	16
Total Performance Marketing	16	25	40	52	104
Other	1	3	1	3	5
Koncernledning och supportfunktioner	-18	-40	-49	-72	-145
Total EBITDA	-2	-13	-8	-17	-36
Avskrivning och nedskrivning	-5	-6	-9	-13	-109
Rörelseresultat enligt koncernens resultaträkning	-7	-19	-17	-29	-145
EBITDA/Nettoomsättning, %					
DACH	5,2	6,9	7,0	7,2	6,9
France & Benelux	0,0	1,9	1,5	2,6	2,6
North	7,4	9,6	7,0	7,9	8,8
South	6,7	10,0	8,5	8,7	7,6
UK & Ireland	2,9	4,6	4,1	4,4	4,6
TD CONVERT	4,0	5,9	5,0	5,5	5,6
TD CONNECT	32,2	15,2	49,6	47,7	42,9
Total Performance Marketing	4,9	6,1	5,9	6,3	6,5
Other	17,0	39,9	16,6	25,1	23,0
Total EBITDA-marginal	-0,7	-3,1	-1,1	-2,0	-2,2

Segmentrapporteringen inkluderar förändringsrelaterade poster, se sid 7 för mer detaljer om vilka segment som påverkats.

KASSAFLÖDE

Kassaflödet från den löpande verksamheten, före förändringar av rörelsekapital var -17 (-21) MSEK under delårsperioden och avsåg EBITDA med avdrag för betald skatt och ränta samt icke kassaflödespåverkande poster. Förändringen av rörelsekapitalet var -72 (-9) MSEK. Som nämndes i bokslutskommunikén 2015 var den positiva förändringen av rörelsekapitalet under fjärde kvartalet påverkat av en onormal uppgång i förskottsinsbetalningar från kunder. Förskottsinsbetalningarna har nu gått ner till en mer normal nivå och därmed påverkat kassaflödet negativt.

Investeringar i materiella och immateriella anläggningstillgångar var 18 (20) MSEK under delårsperioden. Dessa investeringar var huvudsakligen hänförliga till produktutveckling.

Kassaflödet från kortsiktiga placeringar uppgick till 23 (155) MSEK. Kassaflödet uppgick till -94 (102) MSEK.

Kassaflödet från den löpande verksamheten, före förändringar av rörelsekapital, under andra kvartalet var -4 (-14) MSEK och avsåg EBITDA med avdrag för betald skatt och ränta samt icke kassaflödespåverkande poster. Förändringen av rörelsekapitalet var -72 (-18) MSEK och förändringen förklaras huvudsakligen av den rörlighet i förskottsinsbetalningar från kunder som nämndes tidigare. Förändringen i rörelsekapital senaste 12 månaderna uppgår endast till -6 MSEK. Nettoinvesteringar i materiella och immateriella anläggningstillgångar (CAPEX) var 8 (8) MSEK under

andra kvartalet. Kassaflödet uppgick till -73 (54) och nettokassan minskade med -96 (-42) MSEK.

Tradedoubler har investerat delar av likviden från obligationslånet, som gavs ut i december 2013, i räntebärande finansiella instrument. Vid utgången av andra kvartalet 2016 var 69 (105) MSEK placerade i räntebärande finansiella instrument. Minskningen förklarades av den reviderade finanspolicy som inte tillåter placeringar i företagsobligationer med hög risk och därför har tidigare innehav av denna typ sålts under andra kvartalet 2015.

FINANSIELL STÄLLNING

Likvida medel vid utgången av andra kvartalet 2016 var 158 (218) MSEK och påverkades av omräkningsdifferenser om -0,5 (-0,1) MSEK. Därutöver var 69 MSEK (105) placerade i räntebärande finansiella instrument. Summan av likvida medel och räntebärande finansiella tillgångar uppgick således till 227 (323) MSEK. Räntebärande skulder var 247 (246) MSEK och avsåg till fullo det femåriga icke säkerställda obligationslånet som förfaller i sin helhet under fjärde kvartalet 2018. Nettokassan uppgick därmed till -21 (77) MSEK vid utgången av delårsperioden 2016.

Koncernens egna kapital uppgick till 222 (411) MSEK vid utgången av delårsperioden 2016. Avkastning på eget kapital var negativ och soliditeten var 25,5 (34) procent.

FÖRÄNDRINGSRELATERADE POSTER

För att underlätta jämförelser justerar Tradedoubler för förändringsrelaterade poster som påverkar jämförelser mellan perioder. Nedan framgår vilka poster som har justerats för i denna delårsrapport.

Förändringsrelaterade poster under delårsperioden 2016 uppgick till -1,7 MSEK och avsåg avgångsvederlag samt kostnader för det långsiktiga incitamentsprogrammet.

Förändringsrelaterade poster under delårsperioden 2015 uppgick till -14 MSEK och inkluderade förändringsrelaterade intäkter gällande badwill hänförlig till förvärvet av Adnologies (Koncernledning och supportfunktioner) om 0,8 MSEK samt en justering av ett fel relaterat till återkommande fakturering till en stor kund sedan mitten av 2013 om -5 MSEK (Technology). Förändringsrelaterade kostnader uppgick till -9 MSEK och inkluderade kostnader relaterade till förvärvet av Adnologies om -2 MSEK (Koncernledning och supportfunktioner), kostnader för att stänga kontoret i Norge om -2 MSEK (Nordics), avgångsvederlag om -2 MSEK (South), -1 MSEK (DACH) samt -2 MSEK (Koncernledning och supportfunktioner).

SÄSONGSVARIATIONER

Tradedoublers verksamhet, framförallt inom Performance Marketing, varierar med utvecklingen inom e-handel och online-baserad annonsering. Det föreligger säsongsvariationer, särskilt inom e-handel. Högst är aktiviteten inför julhelgen, vilket medför att det fjärde kvartalet normalt är Tradedoublers starkaste.

MODERBOLAGET

Moderbolagets nettoomsättning uppgick under delårsperioden till 36 (36) MSEK och 17 (18) MSEK under andra kvartalet. Intäkterna bestod främst av licensintäkter från dotterbolag. Rörelseresultatet (EBIT) var -20 (-36) MSEK under delårsperioden och -8 (-22) MSEK under andra kvartalet.

Finansnettot uppgick till -8 (-6) MSEK under delårsperioden och till -4 (-4) MSEK under andra kvartalet. Förändrade valutakurser påverkade delårsperioden med -1,4 (-1,5) MSEK.

Skatt uppgick till 0 (9) MSEK under delårsperioden och till 0 (5) MSEK under andra kvartalet. Resultat efter skatt uppgick till -28 (-33) MSEK under delårsperioden och till -12 (-21) MSEK under andra kvartalet.

Moderbolagets fordringar på koncernbolag uppgick vid utgången av andra kvartalet 2016 till 62 (73) MSEK, varav inga (0) var långfristiga. Moderbolagets skulder till koncernbolag uppgick till 97 (127) MSEK, varav inga (0) var långfristiga. Likvida medel uppgick till 129 (154) MSEK vid utgången av andra kvartalet 2016.

Under fjärde kvartalet 2013 upptog moderbolaget ett obligationslån med ett nominellt värde om 250 MSEK. Delar av likviden från obligationslånet har placerats i kortfristiga placeringar.

Uppskjuten skattefordran uppgick vid utgången av andra kvartalet 2016 till 14 (47) MSEK och avsåg tidigare koncerninterna lån. Minskningen jämfört med motsvarande tidpunkt föregående år förklarades främst av en förändrad bedömning i möjligheten att kunna utnyttja uppskjuten skatt på underskottsavdrag. För mer information, se not K2 hänförlig till koncernens bokslut i årsredovisningen 2015.

MEDARBETARE

Vid utgången av andra kvartalet 2016 hade Tradedoubler motsvarande 367 (384) årsverk (FTE), vilket inkluderade tillsvidare och temporärt anställda samt inhyrda medarbetare. Antal medarbetare inom IT & produktutveckling uppgick till 47 (50). Totala årsverk minskade under det andra kvartalet från 396 till 367.

VÄSENTLIGA HÄNDELSER UNDER KVARTALET

I juni tillkännagav Tradedoubler en expansion till Asien med öppnandet av ett kontor i Singapore. Tradedoublers verksamhet i Singapore kommer bedrivas från samma kontor som Reworld Media, bolagets största aktieägare. Sedan 2013 har Reworld framgångsrikt etablerat ett antal online-titlar i Asien och Stilla-havsområdet och de två teamen kommer arbeta tillsammans för att maximera potentiella trafik- och databassynergier.

I juni förvärvade Tradedoubler en minoritetspost i videoföretaget DynAdmic. Genom samarbetet med DynAdmic blir Tradedoubler det första företaget att lansera video inom prestationsbaserad marknadsföring. Innehavet kommer att redovisas som en finansiell tillgång i koncernens balansräkning värderat till verkligt värde.

RISKER OCH OSÄKERHETSFAKTORER

Tradedoubler indelar risker i marknadsrelaterade risker, operativa risker, finansiella risker och legala risker. Dessa risker finns beskrivna på sidan 8 i årsredovisningen 2015. Inga väsentliga risker och osäkerhetsfaktorer bedöms ha tillkommit utöver vad som beskrivs i årsredovisningen för 2015.

KRITISKA UPPSKATTNINGAR OCH BEDÖMNINGAR

För information avseende kritiska uppskattningar och bedömningar i Tradedoublers bokslut se not K2 i årsredovisningen 2015. Inga händelser har inträffat sedan årsredovisningen 2015.

som skulle kunna påverka aktuella kritiska uppskattningar och bedömningar.

TRANSAKTIONER MED NÄRSTÅENDE

Förutom ersättning till styrelse och ledande befattningshavare inom ramen för den normala verksamheten har följande transaktioner ägt rum under delårsperioden 2016. Reworld Media har fått ersättning som publicist i Frankrike om 20 TEUR och sedan januari 2016 tillhandahåller Reworld HR-stöd till det franska dotterbolaget till en kostnad av 3 TEUR per månad. Tradedoublers verksamhet i Singapore kommer bedrivas från samma kontor som Reworld Media, bolagets största aktieägare. Principen enligt armlängds avstånd har tillämpats på dessa transaktioner.

ÅRSSTÄMMA

Till ordinarie styrelseledamöter omvaldes Pascal Chevalier, Gautier Normand, Nils Carlsson, Jérémy Parola och Erik Siekmann. Pascal Chevalier omvaldes till styrelsens ordförande.

Årsstämman beslöt att styrelsearvode ska utgå med 763 000 kronor vardera till Pascal Chevalier och Gautier Normand samt med 180 000 kronor vardera till Nils Carlsson, Jérémy Parola och Erik Siekmann.

Årsstämman beslöt att bemyndiga styrelsen att under tiden fram till nästkommande årsstämma, vid ett eller flera tillfällen, med eller utan avvikelse från aktieägarna företrädesrätt, fatta beslut om nyemission av aktier, teckningsoptioner och/eller konvertibler. Förslaget justerades av styrelsen till att inkludera en gräns att emittera aktier, teckningsoptioner och/eller konvertibler motsvarande högst femtio (50) procent av det totala antalet utestående aktier i bolaget per dagen för årsstämman.

Årsstämman beslöt att bemyndiga styrelsen att under tiden fram till nästkommande årsstämma, vid ett eller flera tillfällen, fatta beslut om att förvärva högst så många egna aktier att bolaget efter förvärv innehar sammanlagt högst tio procent av det totala antalet aktier i bolaget.

Årsstämman beslöt, att bemyndiga styrelsen att under tiden fram till nästkommande årsstämma, vid ett eller flera tillfällen, fatta beslut om att överlåta aktier i bolaget.

För mer information se kommuniké från Tradedoublers Årsstämma på <http://www.tradedoubler.com/sv/om-oss/investe-rare/bolagsstyrning/bolagsstaemma/>

VALUTARISKER

Valutarisker avser riskerna för att valutakursförändringar påverkar koncernens resultaträkning, balansräkning och kassaflöden. Valutarisker finns både i form av transaktionsrisker och omräkningsrisker. Tradedoubler är exponerat för valutarisker i 17 länder med åtta olika valutor, varav merparten i euro (EUR) och brittiska pund (GBP). Av koncernens omsättning under det andra kvartalet 2016 utgjorde cirka 49 (42) procent EUR och 29 (36) procent GBP. Av koncernens omkostnader utgjorde cirka 33 (29) procent EUR och 29 (21) procent GBP. Nettoinvesteringar i utländsk valuta valutasäkras för närvarande inte. Exponering hänförlig till valutakursfluktuationer på kund- och leverantörsfakturer är begränsad eftersom fakturering till kunder och från leverantörer väsentligen sker i lokal valuta för samtliga bolag inom koncernen.

ÖVRIGA UPPLYSNINGAR

Väsentliga händelser efter balansdagen

14 juli 2016 förvärvade Tradedoubler en del i det franska affiliatemarknadsföringsföretaget R Advertising, vilket kommer ge Tradedoubler möjlighet att expandera sitt prestationsbaserade erbjudande i Frankrike. Innehavet kommer att redovisas som ett intresseföretag i enlighet med kapitalandelsmetoden. Tradedoublers styrelseordförande som indirekt innehar en minoritetspost i R Advertising har ej deltagit i beslut rörande investeringen.

Redovisningsprinciper

Denna delårsrapport är upprättad i enlighet med IAS 34, Delårsrapportering och Årsredovisningslagen. Omfattning och karaktär av finansiella tillgångar och skulder är i princip samma som den 31 december 2015, kortfristiga placeringar är värderade till verkligt värde och finansiella skulder till upplupet anskaffningsvärde, med undantag för obligationslånet vars verkliga värde enligt nivå 2 uppgick till 130 MSEK (baserat på likvidhandelspris), redovisat värde uppgick till 247 MSEK. Inga nya eller ändrade standarder har tillämpats 2016.

För information om tillämpade redovisningsprinciper hänvisas till årsredovisningen 2015.

Aktien

Totalt antal aktier vid utgången av delårsperioden 2016 var 45 927 449 (42 332 449), varav 3 595 000 (475 000) fanns i eget förvar. Under tredje kvartalet 2015 genomfördes en nyemission av totalt 3 120 000 C-aktier, relaterad till ett långsiktigt incitamentsprogram för ledande befattningshavare. Emissionen av aktier har resulterat i att det registrerade aktiekapitalet samt antalet aktier och röster i Tradedoubler har förändrats. Genomsnittligt antal utestående aktier under delårsperioden var 42 332 449.

Resultat per aktie, före och efter utspädning, uppgick till -0,66 (-0,76) SEK under delårsperioden och -0,26 (-0,52) SEK under andra kvartalet. Eget kapital per aktie var 4,82 (9,72) SEK vid utgången av delårsperioden.

Aktiekursen stängde på 6,30 SEK den sista handelsdagen andra kvartalet 2016, vilket var högre än vid årsskiftet 2015/2016 då aktiekursen stängde på 5,55 SEK.

Långsiktiga finansiella mål

Bolagets långsiktiga finansiella mål fastställda av styrelsen, är att nettoomsättningen ska öka med mer än 5 procent årligen i lokal valuta och att EBITDA dividerat med bruttoresultat ska överskrida 20 procent över en konjunkturcykel.

Årsredovisning

Årsredovisning 2015 finns tillgänglig på bolagets hemsida. Aktieägare som vill erhålla årsredovisning per post ombeds kontakta Tradedoubler på ir@tradedoubler.com eller på telefon +46 8 405 08 00.

Finansiell information

Delårsrapport jan-sep 2016	11 nov 2016
Bokslutskommuniké 2016	3 feb 2017

Kontaktinformation

Matthias Stadelmeyer, VD och koncernchef, telefon +46 8 405 08 00
Viktor Wågström, interim CFO, telefon +46 8 405 08 00
E-post: ir@tradedoubler.com

Engelsk version

Denna rapport har upprättats i både en svensk och en engelsk version. Vid skillnader mellan de två ska den svenska versionen gälla.

Övrig information

Denna information är sådan information som Tradedoubler AB är skyldigt att offentliggöra enligt EU:s marknadsmissbruksförordning och lagen om värdepappersmarknaden. Informationen lämnades, genom angivna kontaktpersoners försorg, för offentliggörande den 30 augusti 2016 kl. 08.00 CET. Sifferuppgifter inom parentes avser motsvarande period 2015 om inget annat anges. Avrundningsdifferenser kan förekomma.

Granskning

Denna delårsrapport har granskats av bolagets revisorer Ernst & Young AB.

Styrelsens försäkran

Styrelsen och verkställande direktören försäkrar att delårsrapporten ger en rättvisande översikt av moderbolagets och koncernens verksamhet, ställning och resultat samt beskriver de väsentliga risker och osäkerhetsfaktorer som moderbolaget och de företag som ingår i koncernen står inför.

Stockholm den 30 augusti 2016

Pascal Chevalier
Ordförande

Gautier Normand
Ledamot

Jérémy Parola
Ledamot

Erik Siekmann
Ledamot

Nils Carlsson
Ledamot

Matthias Stadelmeyer
VD och koncernchef

REVISORS GRANSKNINGSRAPPORT

TradeDoubler AB (publ), org.nr 556575-7423

INLEDNING

Vi har utfört en översiktlig granskning av den finansiella delårsinformationen i sammandrag (delårsrapporten) för TradeDoubler AB (publ) per 30 juni 2016 och den sexmånadersperiod som slutade per detta datum. Det är styrelsen och verkställande direktören som har ansvaret för att upprätta och presentera denna delårsrapport i enlighet med IAS 34 och årsredovisningslagen. Vårt ansvar är att uttala en slutsats om denna delårsrapport grundad på vår översiktliga granskning.

DEN ÖVERSIKTLIGA GRANSKNINGENS INRIKTNING OCH OMFATTNING

Vi har utfört vår översiktliga granskning i enlighet med International Standard on Review Engagements ISRE 2410 *Översiktlig granskning av finansiell delårsinformation utförd av företagets valda revisor*. En översiktlig granskning består av att göra förfrågningar, i första hand till personer som är ansvariga för finansiella frågor och redovisningsfrågor, att utföra analytisk granskning och att vidta andra översiktliga granskningsåtgärder. En översiktlig granskning har en annan inriktning och en betydligt mindre omfattning jämfört med den inriktning och omfattning som en revision enligt International Standards on Auditing och god revisionssed i övrigt har.

De granskningsåtgärder som vidtas vid en översiktlig granskning gör det inte möjligt för oss att skaffa oss en sådan säkerhet att vi blir medvetna om alla viktiga omständigheter som skulle kunna ha blivit identifierade om en revision utförts. Den uttalade slutsatsen grundad på en översiktlig granskning har därför inte den säkerhet som en uttalad slutsats grundad på en revision har.

SLUTSATS

Grundat på vår översiktliga granskning har det inte kommit fram några omständigheter som ger oss anledning att anse att delårsrapporten inte, i allt väsentligt, är upprättad för koncernens del i enlighet med IAS 34 och årsredovisningslagen samt för moderbolagets del i enlighet med årsredovisningslagen.

Stockholm den 30 augusti 2016

Ernst & Young AB

Erik Sandström
Auktoriserad revisor

Resultaträkning - Koncernen

KSEK	Apr-jun 2016	Apr-jun 2015	Jan-jun 2016	Jan-jun 2015	Helår 2015
Nettoomsättning	321 732	413 958	694 055	845 983	1 624 264
Kostnad för sålda varor	-251 042	-335 850	-542 714	-677 875	-1 292 420
Bruttoresultat	70 690	78 108	151 340	168 108	331 844
Försäljningskostnader	-53 032	-45 336	-107 455	-97 941	-218 951
Administrationskostnader	-16 922	-36 871	-43 888	-74 163	-118 313
Utvecklingskostnader	-7 738	-15 214	-16 975	-25 110	-68 242
Nedskrivning goodwill	-	-	-	-	-71 725
Rörelseresultat	-7 001	-19 312	-16 977	-29 105	-145 387
Finansiella intäkter och kostnader	-4 441	-6 724	-9 542	-8 810	-18 663
Resultat före skatt	-11 442	-26 036	-26 519	-37 915	-164 049
Skatt	410	3 992	-1 270	5 942	-25 776
Resultat efter skatt	-11 032	-22 044	-27 790	-31 973	-189 826

Allt resultat tillkommer moderbolagets aktieägare.

Rapport över totalresultat - Koncernen

KSEK	Apr-jun 2016	Apr-jun 2015	Jan-jun 2016	Jan-jun 2015	Helår 2015
Resultat efter skatt	-11 032	-22 044	-27 790	-31 973	-189 826
Övrigt totalresultat					
<i>Poster som kommer omklassificeras till resultatet</i>					
Omräkningsdifferenser, netto efter skatt	2 080	-586	962	2 094	-3 114
Summa totalresultat	-8 952	-22 630	-26 828	-29 879	-192 940
<i>Totalresultat hänförligt till:</i>					
Moderbolagets aktieägare	-8 952	-22 630	-26 828	-29 879	-192 940

Resultat per aktie

SEK	Apr-jun 2016	Apr-jun 2015	Jan-jun 2016	Jan-jun 2015	Helår 2015
Resultat per aktie	-0,26	-0,52	-0,66	-0,76	-4,48
Antal aktier					
Vägt genomsnitt	42 332 449	42 332 449	42 332 449	42 332 449	42 332 449

Ovanstående resultat per aktie gäller både före och efter utspädning.

Nyckeltal - Koncernen

	Apr-jun 2016	Apr-jun 2015	Jan-jun 2016	Jan-jun 2015	Helår 2015
Bruttoresultat (GP) / nettoomsättning (%)	22,0	18,9	21,8	19,9	20,4
EBITDA / nettoomsättning (%)	-0,7	-3,1	-1,1	-2,0	-2,2
EBITDA / bruttoresultat (GP) (%)	-3,2	-16,7	-5,0	-9,9	-10,9
Soliditet (%)	25,5	34,0	25,5	34,0	23,4
Avkastning på eget kapital de senaste 12 månaderna (%)	-58,7	-22,5	-58,7	-22,5	-55,1
Genomsnittligt antal årsverk	342	360	351	353	355
Avkastning på sysselsatt kapital de senaste 12 månaderna (%)	-23,2	-11,7	-23,2	-11,7	-23,7
Rörelsekapital vid periodens slut (MSEK)	-122	-124	-122	-124	-199
Kassaflöde från löpande verksamhet per aktie, SEK	-1,8	-0,8	-2,1	-0,7	0,5
Eget kapital per aktie, SEK	4,8	9,7	4,8	9,7	5,4
Börskurs vid periodens slut, SEK	6,3	7,1	6,3	7,1	5,6

Rapport över finansiell ställning - Koncernen

	30 jun 2016	30 jun 2015	31 dec 2015
KSEK			
Tillgångar			
Anläggningstillgångar			
Goodwill	247 198	323 032	246 140
Immateriella anläggningstillgångar	70 777	65 513	61 170
Materiella anläggningstillgångar	4 881	7 255	6 231
Finansiella anläggningstillgångar	5 406	5 533	5 341
Aktier och andelar i övriga företag	11 128	-	-
Uppskjutna skattefordringar	20 505	55 916	21 558
Summa anläggningstillgångar	359 895	457 248	340 441
Kundfordringar	247 753	380 741	335 538
Skattefordringar	9 383	11 042	11 843
Övriga fordringar, förutbetalda kostnader och upplupna intäkter	27 644	41 705	28 059
Kortfristiga placeringar	68 688	105 097	93 641
Likvida medel	158 002	218 200	252 886
Summa omsättningstillgångar	511 470	756 785	721 967
Summa tillgångar	871 364	1 214 034	1 062 408
Eget kapital och skulder			
Eget kapital	221 580	411 462	247 931
Uppskjutna skatteskulder	1 061	7 069	1 281
Övriga avsättningar	704	1 054	1 179
Obligationslån	247 311	246 221	246 766
Summa långfristiga skulder	249 077	254 345	249 226
Leverantörsskulder	14 780	16 379	14 466
Kortfristiga skulder till publishers	238 473	336 698	302 350
Skatteskulder	3 310	1 871	2 303
Övriga skulder, upplupna kostnader och förutbetalda intäkter	144 145	193 279	246 131
Summa kortfristiga skulder	400 708	548 227	565 250
Summa eget kapital och skulder	871 364	1 214 034	1 062 408

Rapport över förändringar i eget kapital - Koncernen

	Apr-jun 2016	Apr-jun 2015	Jan-jun 2016	Jan-jun 2015	Helår 2015
KSEK					
Ingående balans	230 055	434 092	247 931	441 341	441 341
Totalresultat hänförligt till kvarvarande verksamhet	-8 952	-22 630	-26 828	-29 879	-192 940
Aktierelaterade ersättningar som regleras med egetkapitalinstrument	476	-	476	-	-470
Återköp av egna aktier	-	-	-	-	-1 248
Nyemission	-	-	-	-	1 248
Utdelning	-	-	-	-	-
Utgående balans	221 580	411 462	221 580	411 462	247 931

Allt kapital tillkommer moderbolagets aktieägare.

Kassaflödesanalys - Koncernen

KSEK	Apr-jun 2016	Apr-jun 2015	Jan-jun 2016	Jan-jun 2015	Helår 2015
<i>Den löpande verksamheten</i>					
Resultat före skatt	-11 442	-26 036	-26 520	-37 915	-164 049
Justeringar för poster som inte ingår i kassaflödet	4 957	12 163	6 788	16 473	130 258
Betald/erhållen skatt	2 006	87	3 076	94	-3 880
Kassaflöde från den löpande verksamheten före förändringar av rörelsekapital	-4 479	-13 787	-16 655	-21 348	-37 671
Förändring av rörelsekapital	-71 825	-18 253	-72 020	-9 103	56 750
Kassaflöde från den löpande verksamheten	-76 304	-32 040	-88 676	-30 451	19 079
<i>Investeringsverksamheten</i>					
Investeringar i immateriella anläggningstillgångar	-8 102	-7 591	-17 806	-16 133	-37 936
Investeringar i materiella anläggningstillgångar	-8	-626	-61	-4 009	-6 122
Investeringar i finansiella anläggningstillgångar	-11 323	178	-11 323	178	193
Rörelseförvärv och avyttring dotterbolag	0	-2	0	-2 844	-2 843
Förvärv av kortfristiga placeringar	0	-31 518	0	-31 518	-31 518
Försäljning av kortfristiga placeringar	23 163	125 782	23 483	186 321	199 356
Kassaflöde från investeringsverksamheten	3 731	86 224	-5 707	131 995	121 130
<i>Finansieringsverksamheten</i>					
Nyemission	-	-	-	-	1 248
Externa lån	-	-	-	-	-
Återköp egna aktier	-	-	-	-	-1 248
Utbetald utdelning	-	-	-	-	-
Kassaflöde från finansieringsverksamheten	0	0	0	0	0
Periodens kassaflöde	-72 574	54 184	-94 382	101 544	140 208
Likvida medel vid periodens början	230 228	165 079	252 886	116 747	116 747
Valutakursdifferenser i likvida medel	347	-1 059	-501	-88	-4 070
Likvida medel vid periodens slut	158 002	218 204	158 002	218 203	252 886
<i>Justeringar för poster som inte ingår i kassaflödet</i>					
Avskrivningar och nedskrivningar	4 723	6 733	9 371	12 534	109 261
Övrigt	234	5 430	-2 583	3 939	20 997
Summa ej kassapåverkande poster	4 957	12 163	6 788	16 473	130 258

Resultaträkning - Moderbolaget

	Apr-jun 2016	Apr-jun 2015	Jan-jun 2016	Jan-jun 2015	Helår 2015
KSEK					
Nettoomsättning	16 852	18 388	36 159	36 264	88 649
Kostnad för sålda varor	-1 398	-1 413	-3 003	-2 865	-5 665
Bruttoresultat	15 454	16 976	33 156	33 399	82 984
Försäljningskostnader	-62	-3	-298	-8	-254
Administrationskostnader	-17 894	-28 720	-41 386	-53 630	-100 331
Utvecklingskostnader	-5 778	-10 056	-11 870	-15 686	-51 823
Rörelseresultat	-8 280	-21 803	-20 398	-35 925	-69 424
Finansiella intäkter och kostnader	-3 607	-3 639	-7 810	-6 016	39 165
Resultat före skatt	-11 887	-25 443	-28 208	-41 941	-30 259
Skatt	-	4 882	-	8 624	-23 888
Resultat efter skatt	-11 887	-20 561	-28 208	-33 317	-54 147

Balansräkning - Moderbolaget

	30 jun 2016	30 jun 2015	31 dec 2015
KSEK			
Tillgångar			
Immateriella anläggningstillgångar	70 885	65 513	61 170
Materiella anläggningstillgångar	407	456	467
Finansiella anläggningstillgångar	169 828	161 888	158 700
Uppskjuten skattefordran	14 223	46 735	14 223
Summa anläggningstillgångar	255 343	274 592	234 560
Kundfordringar	3 487	10 006	5 892
Fordringar på koncernbolag	62 129	72 614	57 753
Skattefordringar	599	835	1 014
Övriga fordringar, förutbetalda kostnader och upplupna intäkter	10 119	12 588	9 251
Kortfristiga placeringar	68 688	105 097	93 641
Likvida medel	129 372	153 569	182 258
Summa omsättningstillgångar	274 394	354 710	349 810
Summa tillgångar	529 737	629 302	584 370
Eget kapital och skulder			
Eget kapital	104 012	153 043	131 744
Obligationslån	247 311	246 221	246 766
Summa långfristiga skulder	247 311	246 221	246 766
Leverantörsskulder	6 695	9 623	6 434
Skulder till koncernbolag	97 381	126 538	116 534
Övriga skulder, upplupna kostnader och förutbetalda intäkter	74 338	93 876	82 892
Summa kortfristiga skulder	178 414	230 037	205 859
Summa eget kapital och skulder	529 737	629 302	584 370

Ställda säkerheter och eventalförpliktelser

	30 jun 2016	30 jun 2015	31 dec 2015
KSEK			
Koncernen			
Pantsatta tillgångar			
Hysesdepositioner	6 768	7 048	6 609
Eventalförpliktelser	inga	inga	inga
Moderbolaget			
Pantsatta tillgångar			
Hysesdepositioner	1 530	1 530	1 530
Eventalförpliktelser	1 327	2 006	932

Kvartalssammanställning Resultaträkning - Koncernen

KSEK	Apr-jun 2016	Jan-mar 2016	Okt-dec 2015	Jul-sep 2015	Apr-jun 2015	Jan-mar 2015	Okt-dec 2014	Jul-sep 2014
Nettoomsättning	321 732	372 323	400 041	378 239	413 958	432 025	452 488	424 096
Kostnad för sålda varor	-251 042	-291 673	-315 275	-299 270	-335 850	-342 025	-366 289	-325 147
Bruttoresultat	70 690	80 650	84 767	78 969	78 108	90 000	86 199	98 949
Omkostnader	-77 692	-90 626	-192 195	-87 822	-97 421	-99 793	-154 900	-86 348
Rörelseresultat	-7 001	-9 976	-107 428	-8 853	-19 312	-9 793	-68 701	12 601
Finansiella intäkter och kostnader	-4 441	-5 101	-4 294	-5 559	-6 724	-2 086	-9 653	-4 950
Resultat före skatt	-11 442	-15 078	-111 722	-14 412	-26 036	-11 879	-78 354	7 651
Skatt	410	-1 680	-29 054	-2 665	3 992	1 950	2 451	-2 415
Resultat efter skatt	-11 032	-16 758	-140 776	-17 077	-22 044	-9 929	-75 903	5 236

Rapport över finansiell ställning - Koncernen

KSEK	30 jun 2016	31 mar 2016	31 dec 2015	30 sep 2015	30 jun 2015	31 mar 2015	31 dec 2014	30 sep 2014
Tillgångar								
Immateriella anläggningstillgångar	317 975	312 103	307 310	393 407	388 545	388 234	381 284	432 998
Övriga anläggningstillgångar	41 919	31 277	33 130	59 911	68 703	65 335	57 362	53 793
Övriga omsättningstillgångar	284 780	296 718	375 440	363 608	433 488	416 195	474 604	402 006
Kortfristiga placeringar	68 688	91 817	93 641	101 223	105 097	200 357	255 259	250 203
Likvida medel	158 002	230 228	252 886	209 112	218 200	165 078	116 747	159 870
Summa tillgångar	871 364	962 143	1 062 408	1 127 261	1 214 034	1 235 199	1 285 257	1 298 870
Eget kapital och skulder								
Eget kapital	221 580	230 055	247 931	398 269	411 462	434 092	441 341	507 181
Långfristiga icke räntebärande skulder	1 765	1 854	2 460	1 111	8 124	8 431	8 112	7 423
Långfristiga räntebärande skulder	247 311	247 039	246 766	246 494	246 221	245 949	245 676	245 404
Kortfristiga icke räntebärande skulder	400 708	483 195	565 250	481 388	548 227	546 727	590 128	538 863
Summa eget kapital och skulder	871 364	962 143	1 062 408	1 127 261	1 214 034	1 235 199	1 285 257	1 298 870

Kassaflödesanalys - Koncernen

KSEK	Apr-jun 2016	Jan-mar 2016	Okt-dec 2015	Jul-sep 2015	Apr-jun 2015	Jan-mar 2015	Okt-dec 2014	Jul-sep 2014
<i>Den löpande verksamheten</i>								
Resultat före skatt	-11 442	-15 078	-111 722	-14 412	-26 036	-11 879	-78 354	7 651
Justeringar för poster som inte ingår i kassaflödet	4 957	1 831	112 065	1 721	12 163	4 310	82 849	-2 003
Betald skatt	2 006	1 070	-1 964	-2 010	87	8	-3 988	-1 857
Kassaflöde från förändringar av rörelsekapital	-71 825	-195	57 891	7 963	-18 253	9 150	-22 416	26 475
Kassaflöde från den löpande verksamheten	-76 304	-12 372	56 269	-6 739	-32 040	1 589	-21 909	30 266
Kassaflöde från investeringsverksamheten	3 731	-9 437	-11 580	714	86 224	45 772	-15 085	-2 346
Kassaflöde från finansieringsverksamheten	0	0	0	0	0	0	0	0
Periodens kassaflöde	-72 574	-21 809	44 689	-6 025	54 184	47 360	-36 994	27 920
Likvida medel vid periodens början	230 228	252 886	209 112	218 203	165 078	116 747	159 870	127 651
Valutakursdifferenser i likvida medel	347	-849	-916	-3 067	-1 059	971	-6 129	4 299
Likvida medel vid periodens slut	158 002	230 228	252 886	209 112	218 203	165 078	116 747	159 870

Nyckeltal - Koncernen

	Apr-jun 2016	Jan-mar 2016	Okt-dec 2015	Jul-sep 2015	Apr-jun 2015	Jan-mar 2015	Okt-dec 2014	Jul-sep 2014
Bruttoresultat (GP) / nettoomsättning (%)	22,0	21,7	21,2	20,9	18,9	20,8	19,1	23,3
EBITDA / nettoomsättning (%)	-0,7	-1,4	-4,1	-0,8	-3,1	-0,8	-0,4	4,3
EBITDA / bruttoresultat (GP) (%)	-3,2	-6,6	-19,6	-3,8	-16,7	-3,9	-2,1	18,4
Soliditet (%)	25,5	23,9	23,4	35,5	34,0	35,3	34,5	39,0
Avkastning på eget kapital, senaste 12 månaderna (%)	-58,7	-59,2	-55,1	-27,6	-22,5	-20,4	-17,4	-5,3
Genomsnittligt antal årsverk	342	359	361	352	360	346	358	362
Avkastning på sysselsatt kapital, senaste 12 månaderna (%)	-23,2	-24,8	-23,7	-14,9	-11,7	-10,3	-7,8	-1,2
Rörelsekapital vid periodens slut (MSEK)	-122	-193	-199	-127	-124	-144	-131	-142
Kassaflöde från den löpande verksamheten per aktie, SEK	-1,8	-0,3	1,3	-0,2	-0,8	0,0	-0,5	0,7
Eget kapital per aktie, SEK	4,8	5,0	5,4	8,7	9,7	10,3	10,4	12,0
Börskurs vid periodens slut, SEK	6,3	5,5	5,6	6,9	7,1	7,6	10,3	8,8

Segment

MSEK	Apr-jun 2016	Jan-mar 2016	Okt-dec 2015	Jul-sep 2015	Apr-jun 2015	Jan-mar 2015	Okt-dec 2014	Jul-sep 2014
DACH								
Nettoomsättning	44,8	50,5	53,9	44,9	50,6	50,5	48,8	46,5
EBITDA	2,3	4,3	4,4	1,6	3,1	3,3	3,4	4,4
France & Benelux								
Nettoomsättning	68,6	83,8	78,5	77,1	79,4	101,8	104,7	93,4
EBITDA	0,0	2,3	0,5	3,4	1,3	4,0	3,2	6,9
North								
Nettoomsättning	68,5	79,5	84,8	77,8	74,2	79,1	94,9	79,9
EBITDA	5,1	5,2	8,1	7,7	7,1	5,3	13,5	8,7
South								
Nettoomsättning	33,0	36,3	37,9	42,8	44,0	44,1	46,9	51,8
EBITDA	2,2	3,7	1,0	4,1	4,3	1,2	1,6	5,0
UK & Ireland								
Nettoomsättning	93,3	105,5	127,0	118,6	151,0	134,0	147,1	133,5
EBITDA	2,7	5,4	6,4	5,7	7,5	6,9	9,6	7,9
TD CONNECT								
Nettoomsättning	9,7	12,1	12,1	12,8	8,0	16,8	11,2	12,3
EBITDA	3,1	4,0	2,5	6,0	1,3	6,8	6,8	8,7
Other								
Nettoomsättning	3,8	4,7	5,9	4,1	6,7	5,8	-1,1	6,7
EBITDA	0,7	0,8	0,8	1,5	2,7	0,6	-9,6	0,2
Koncernledning och supportfunktioner								
Nettoomsättning	-	-	-	-	-	-	-	-
EBITDA	-18,5	-31,0	-40,1	-32,9	-40,4	-31,6	-30,3	-23,6
Totalt								
Nettoomsättning	321,7	372,3	400,0	378,2	414,0	432,0	452,5	424,1
EBITDA	-2,3	-5,3	-16,6	-3,0	-13,0	-3,5	-1,8	18,2

Nyckeltal

Tradedoubler använder sig av nyckeltalen avkastning på sysselsatt kapital och soliditet för att läsaren ska kunna bedöma möjlighet till utdelning, strategiska investeringar samt att bedöma koncernens möjligheter att leva upp till finansiella åtaganden. Vidare använder Tradedoubler nyckeltalet EBITDA exklusive förändringsrelaterade poster för att investerare ska ha möjlighet att förstå den underliggande verksamhetens resultatgenereringsförmåga.

Definitioner

Aktiekurs/eget kapital

Aktiens pris dividerat med eget kapital per aktie.

Avkastning på eget kapital

Periodens resultat i procent av genomsnittligt eget kapital beräknat som ingående plus utgående eget kapital dividerat med två.

Avkastning på sysselsatt kapital

Rörelseresultat plus ränteintäkter i procent av genomsnittligt sysselsatt kapital beräknat som ingående plus utgående sysselsatt kapital dividerat med två.

EBITDA

EBITDA är resultat före skatt, finansnetto och avskrivningar och nedskrivningar.

EBITDA-marginal

EBITDA i procent av omsättningen.

Förändringsrelaterade poster

Förändringsrelaterade poster visas separat för att göra det lättare för läsaren att förstå den underliggande förändringen i intäkter och kostnader i jämförelsen mellan perioder.

Nettomarginal

Resultat efter skatt i procent av omsättningen.

Resultat per aktie

Årets resultat dividerat med genomsnittligt antal aktier.

Resultat per aktie före och efter utspädning

Årets resultat dividerat med genomsnittligt antal aktier räknat före och efter utspädning.

Rörelsekapital

Omsättningstillgångar exklusive likvida medel och kortsiktiga placeringar minus kortfristiga skulder.

Rörelsemarginal

Rörelseresultat i procent av omsättningen.

Soliditet

Eget kapital i procent av balansomslutningen.

Sysselsatt kapital

Summa tillgångar minus kortfristiga och långfristiga icke räntebärande skulder inklusive uppskjuten skatteskuld.