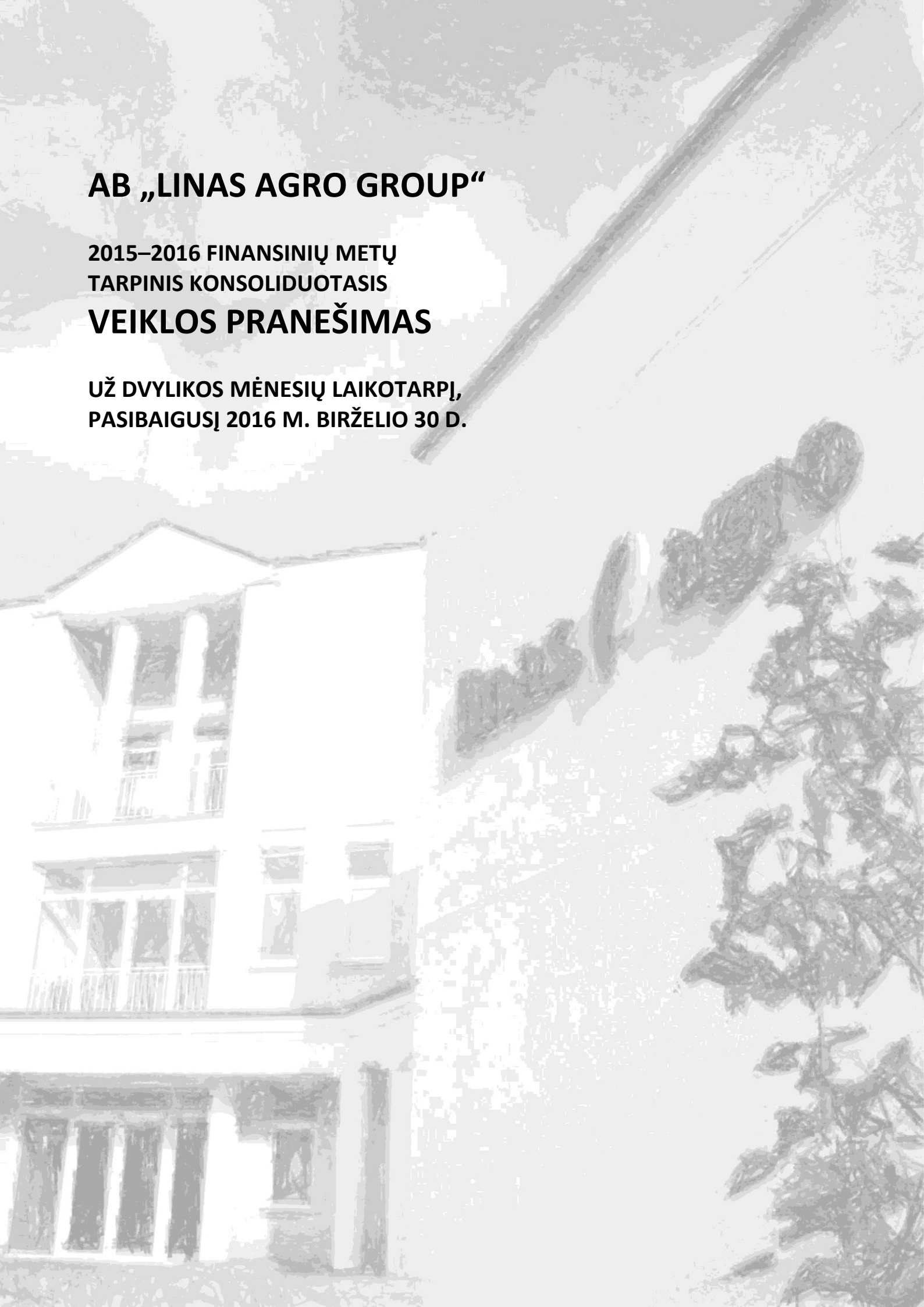


AB „LINAS AGRO GROUP“

2015–2016 FINANSINIŲ METŲ TARPINIS KONSOLIDUOTASIS VEIKLOS PRANEŠIMAS

**UŽ DVYLIKOS MĖNESIŲ LAIKOTARPĮ,
PASIBAIGUSĮ 2016 M. BIRŽELIO 30 D.**



A TSKINGŲ ASMENŲ PATVIRTINIMAS

Vadovaudamiesi Lietuvos Respublikos vertybinių popierių įstatymu ir Lietuvos banko valdybos nutarimu patvirtintomis Periodinės ir papildomos informacijos rengimo ir pateikimo taisyklėmis, mes, AB „Linas Agro Group“ generalinis direktorius Darius Zubas ir finansų direktorius Tomas Tumėnas, patvirtiname, kad AB „Linas Agro Group“ 2015–2016 finansinių metų dvylikos mėnesių neauditotos konsoliduotosios finansinės ataskaitos, parengtos pagal Tarptautinius finansinės atskaitomybės standartus, priimtus taikyti Europos Sąjungoje, atitinka tikrovę ir teisingai parodo AB „Linas Agro Group“ bei visos įmonių grupės turtą, įsipareigojimus, finansinę būklę, pelną ir pinigų srautus, kad 2015–2016 finansinių metų dvylikos mėnesių konsoliduotajame tarpiniame pranešime yra teisingai nurodyta verslo plėtra ir veiklos apžvalga, bendrovės ir įmonių grupės būklė kartu su pagrindinių rizikų ir neapibrėžtumų, su kuriais susiduriama, aprašymu.

AB „Linas Agro Group“ generalinis direktorius

Darius Zubas



2016 m. rugpjūčio 31 d.

AB „Linas Agro Group“ finansų direktorius

Tomas Tumėnas



2016 m. rugpjūčio 31 d.

P AGRINDINIAI DUOMENYS APIE BENDROVĘ

Bendrovės pavadinimas	AB „Linas Agro Group“
Teisinė forma	Akcinė bendrovė
Įregistravimo data ir vieta	1995 m. lapkričio 27 d., Panevėžys
Juridinio asmens kodas	148030011
PVM mokėtojo kodas	LT480300113
Juridinių asmenų registro tvarkytojas	Valstybės įmonė Registrų centras
Buveinės adresas	Smėlynės g. 2C, LT-35143 Panevėžys, Lietuva
Telefonas	(8 45) 507 303
Faksas	(8 45) 507 304
Elektroninio pašto adresas	<i>group@linasagro.lt</i>
Interneto svetainės adresas	<i>www.linasagro.lt</i>
Atsiskaitomoji sąskaita	LT07 7044 0600 0263 7111, AB SEB bankas, banko kodas 70440
ISIN kodas	LT0000128092
Akcijų prekybos kodas Nasdaq Vilnius	LNA1L

A PIE GRUPĘ

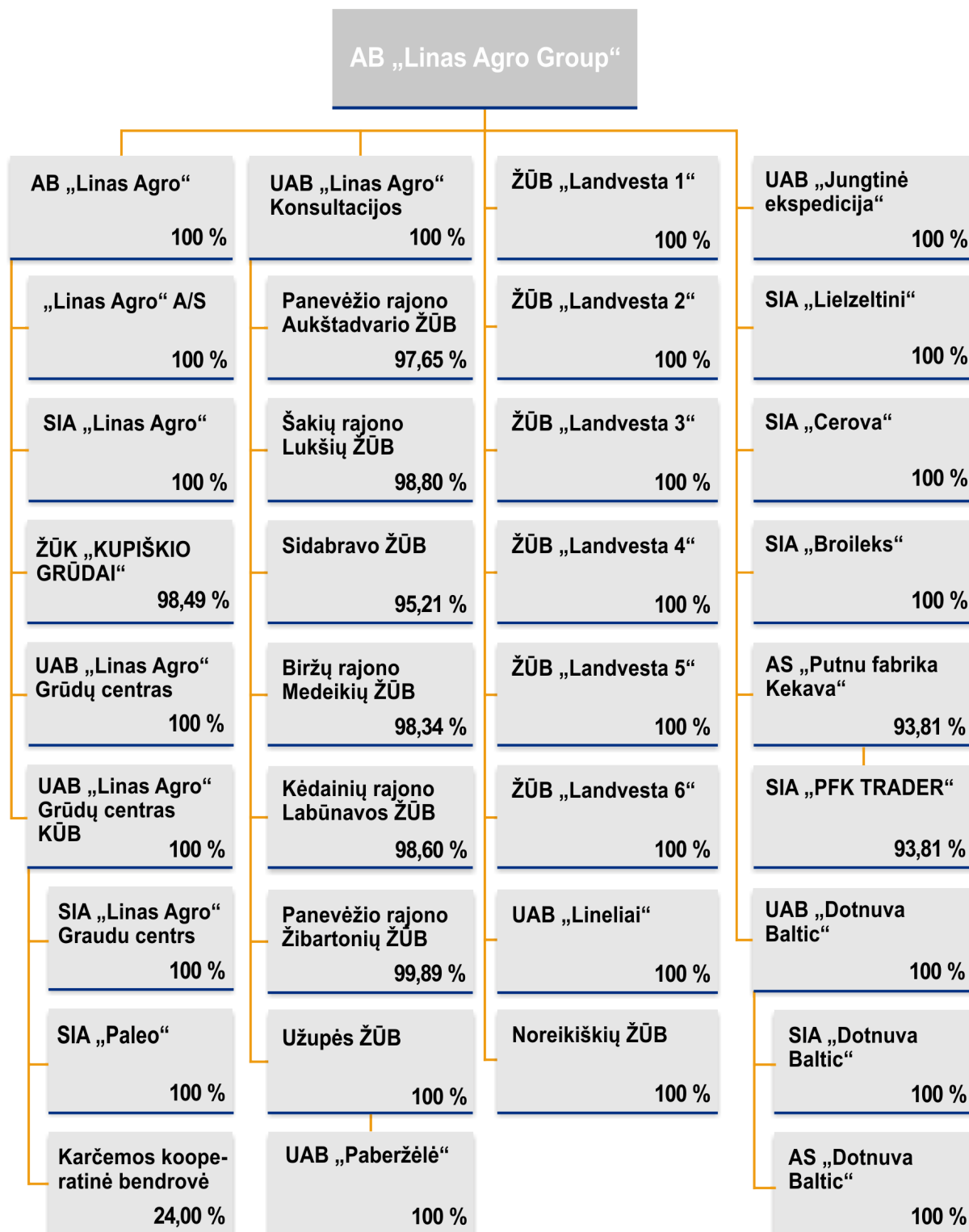
AB „Linas Agro Group“ kartu su tiesiogiai ir netiesiogiai kontroliuojamomis valdomomis įmonėmis (toliau – pavaldžiosiomis įmonėmis) bendrai sudaro 1991 metais įkurtą Grupę, kurioje ataskaitinio laikotarpio pabaigoje buvo 39 įmonės, ir veikia keturiose valstybėse – Lietuvoje, Latvijoje, Estijoje ir Danijoje. 2016 m. birželio 30 d. Grupėje dirbo 2 293 darbuotojai. Grupės finansiniai metai prasideda liepos 1 d.

Bendrovė filialų ir atstovybių neturi.

APIBENDRINTA AB „LINAS AGRO GROUP“ GRUPĖS STRUKTŪRA

Bendrovė Lietuvoje, Latvijoje, Estijoje bei Danijoje 2016 m. birželio 30 d. valdė trisdešimt aštuonias įmones*.

*Nepaminėtos įmonės, kurios nevykdo veiklos: UAB „Gerera“ (100 proc. akcijų), UAB „Dotnuvos technika“ (100 proc. akcijų) ir SIA „Erfolg Group“ (93,81 proc. akcijų).



PAGRINDINĖS VEIKLOS POBŪDIS

Bendrovės valdomos įmonės gamina, ruošia ir parduoda žemės ūkio ir maisto produktus, tiekia prekes ir paslaugas žemdirbiams. Pati Bendrovė atlieka tik valdymo funkciją ir prekybinės bei gamybinės veiklos nevykdo.

Grupė yra vienas didžiausių lietuviškų grūdų eksportuotojų, turi nuosavą modernių grūdų saugyklų tinklą. Taip pat vienas iš prekių žemdirbiams (sertifikuotų sėklų, trąšų bei žemės ūkio technikos) tiekimo lyderių Lietuvoje, turi sėklų paruošimo gamyklą. Taip pat Grupė yra ir stambi pieno gamintoja Lietuvoje ir paukštienos gamintoja Latvijoje.

Grupės veikla yra skirstoma į penkis pagrindinius veiklos segmentus. Skirstymą į atskirus segmentus lemia skirtingos produktų rūšys bei su jais susijusios veiklos pobūdys, tačiau dažnai segmentų veikla yra susijusi tarpusavyje.



G RUPĖS VEIKLOS REZULTATŲ APŽVALGA

AB „Linus Agro Group“ 2015–2016 finansinių metų dvylikos mėnesių konsoliduotos pajamos siekė 616 mln. Eur ir išaugo 7 proc., lyginant su ankstesniais metais (574 mln. Eur). Ketvirtojo ketvirčio prekybos pajamos siekė 141 mln. eurų ir išaugo 10 proc., jei palyginti su ankstesniais metais (129 mln. Eur).

Grupė pardavė 2,2 mln. tonų įvairių grūdų ir prekių žemės ūkiui bei kitos produkcijos, arba 12 proc. daugiau nei ankstesniais metais (1,96 mln. tonų).

Bendrasis pelnas siekė 40,6 mln. Eur ir buvo 2 proc. mažesnis, nei ankstesniais metais – 41,5 mln. Eur.

Konsoliduotas pelnas prieš palūkanas, mokesčius ir nusidėvėjimą (EBITDA) sumažėjo ir siekė 17,7 mln. Eur (21,8 mln. Eur ankstesniais metais). Ketvirtojo ketvirčio EBITDA siekė 4,4 mln. Eur, kai tuo tarpu ankstesniais metais ji siekė 7,2 mln. Eur. Biologinio turto tikrosios vertės pokytis buvo neigiamas ir siekė beveik 2 mln. Eur nuostolio.

Grupė uždirbo 7,8 mln. Eur veiklos pelno arba 37 proc. mažiau nei per atitinkamą praėjusių finansinių metų laikotarpį (12,3 mln. Eur).

Pelnas prieš mokesčius siekė beveik 5,9 mln. Eur (palyginti su 10,4 mln. Eur ankstesniais metais). Grynasis pelnas, tenkantis Grupei, siekė 4,6 mln. Eur (ankstesniais metais 8,7 mln. Eur).

Grupė pradėjo trąšų prekybos verslo įsigijimą Latvijoje: įsigijimo sandorį planuojama baigti 2017 metų spalį ir jam išleisti 4,59 mln. Eur.

FINANSINIAI RODIKLIAI

	2012–2013 12 mėn.	2013–2014 12 mėn.	2014–2015 12 mėn.	2015–2016 12 mėn.	Pasikeitimas 2015–2016 lyg. su 2014–2015 (tūkst. EUR)	Pasikeitimas 2015–2016 lyg. su 2014–2015 (%)
Pajamos, tūkst. EUR	591 734	584 557	573 766	615 961	42 195	7,35
Viso tonos	1 767 224	2 339 135	1 968 469	2 199 390	230 921	11,73
Bendrasis pelnas, tūkst. EUR	45 831	43 199	41 480	40 552	-928	-2,24
EBITDA, tūkst. EUR	36 828	34 731	21 781	17 670	-4 111	-18,87
Veiklos pelnas, tūkst. EUR	30 138	26 287	12 337	7 767	-4 570	-37,04
Pelnas prieš mokesčius (EBT), tūkst. EUR	29 282	24 005	10 360	5 854	-4 506	-43,49
Grynasis pelnas, tūkst. EUR	26 210	23 639	9 194	4 660	-4 534	-49,31
Maržos, %						
Bendrojo pelno marža	7,75	7,39	7,23	6,58	-0,65	-8,93
EBITDA marža	6,22	5,94	3,80	2,87	-0,93	24,43
Veiklos pelno marža	5,09	4,50	2,15	1,26	-0,89	-41,36
Pelno prieš mokesčius marža	4,95	4,11	1,81	0,95	-0,66	-47,37
Grynojo pelno marža	4,43	4,04	1,60	0,76	-0,85	-52,80
Mokumo ir grąžos finansiniai rodikliai						
Einamasis mokumas	1,76	1,63	1,59	1,46	-0,13	-8,18
Skolos / Nuosavybės santykis	0,47	0,66	0,63	0,58	-0,05	-7,94
Grynoji finansinė skola / EBITDA	1,35	2,63	4,30	4,97	0,67	15,58
Nuosavybės grąža (ROE), %	20,54	15,54	5,79	2,86	-2,93	-50,60
Naudojamo kapitalo įmonės veikloje grąža (ROCE), %	16,72	10,05	3,99	3,01	-0,98	-24,56
Turto grąža (ROA), %	11,02	7,60	2,91	3,01	0,10	3,44
Pelnas ir sąlyginis pelnas vienai akcijai (litas)	0,57	0,52	0,06	0,03	-0,03	-50,00
Pelno ir kainos santykis (P/E)*	4,42	4,55	11,42	22,17	10,75	94,16

APŽVALGA

Dideli derliai Baltijos šalyse teigiamai įtakojo Grupės prekybą grūdais, kuri išaugo 25 proc. iki 1,5 mln. tonų, o Grupės bendras parduotas produkcijos kiekis išaugo 12 proc. ir siekė 2,2 mln. tonų (buvo beveik 2 mln. tonų 2014–2015 finansiniais metais).

Grūdinių kultūrų derlius 2015 metais buvo rekordinis visose trijose Baltijos šalyse: Lietuvoje jis buvo 22 proc. didesnis nei 2014 metais ir siekė 6,5 mln. tonų, Latvijoje siekė 3 mln. tonų ir išaugo 35,7 proc., Estijoje siekė 1,5 mln. tonų bei buvo 26 proc. didesnis nei 2014 metais.

Geras derlius pasaulyje ir didelės atsargos turėjo tiesioginę įtaką grūdų ir aliejinių sėklų kainoms, kurios nemažai svyravo ir išlaikė kritimo tendenciją visą 2015–2016 prekybos sezoną. Remiantis Pasaulinės Grūdų Tarybos (*angl.* IGC) duomenimis, grūdų pereinamosios atsargos 2015–2016 prekybos sezone siekė 471 mln. tonų, o prieš metus jos buvo 451 mln. tonų. Bendras pasaulinis grūdų derlius siekė 2 milijardus tonų (palyginti su 2,047 milijardais tonų 2014–2015 prekybos sezone). Didelis pasaulinis grūdų derlius ir didelės jo pereinamosios atsargos neigiamai įtakojo pasaulines grūdų kainas, kurios sumažėjo, jei lyginti su 2014–2015 prekybos sezonu. Pavyzdžiui, kviečių kaina MATIF biržoje liepą–birželį svyravo nuo 158 iki 200 eurų už toną, o prieš metus ji buvo 186–205 eurų už toną. Rapsų kaina dėl mažesnės jų pasiūlos išaugo nuo 317–350 eurų už toną pernai iki 356–380 eurų už toną šiais metais.

AB „Linas Agro Group“ konsoliduotos 2015–2016 finansinių metų dvylikos mėnesių pajamos siekė 616 mln. Eur ir buvo 7 proc. didesnės nei ankstesniais metais (574 mln. Eur). Pagrindinė priežastis, nulėmusi pajamų augimą, buvo atsigavę veiklos segmento „Prekės ir paslaugos žemdirbiams“ pardavimai – pardavimų apimtis išaugo nuo beveik 125 mln. Eur iki 168 mln. Eur). Rekordinis grūdų derlius Grupės valdomose žemės ūkio bendrovėse padidino ir „Žemės ūkio produktų gamybos“ veiklos segmento pardavimus nuo 25 mln. Eur iki 27 mln. Eur. „Maisto produktų“ segmento prekybos pajamos dėl sumažėjusių paukštienos kainų pasaulinėse rinkose sumažėjo 3 proc. nuo 62 mln. Eur iki 60 mln. Eur. Didžiausio veiklos segmento – „Grūdų ir žaliavų pašarams paruošimo ir pardavimo“ – pajamos išliko beveik nepakitusios ir siekė 389 mln. Eur, palyginus su 388 mln. Eur 2014–2015 finansiniais metais.

AB „Linas Agro Group“ dvylikos mėnesių bendrasis pelnas beveik nepakito ir siekė 40,6 mln. Eur (41,5 mln. Eur ankstesniais metais), o veiklos pelnas sumažėjo nuo 12 mln. Eur iki beveik 8 mln. Eur. Viena iš priežasčių, neigiamai įtakojusių Grupės veiklos rezultatus, buvo biologinio turto vertės pokytis. Finansinių metų pabaigoje vertinamų Grupės turimų pasėlių, gyvulių ir paukščių rinkos vertės pokytis buvo neigiamas ir siekė 2 mln. Eur, tame skaičiuje pasėlių vertė sumažėjo 1,3 mln. Eur, o paukščių 0,75 mln. Eur, jei palyginti su ankstesniais metais. Biologinio turto vertės pokytis yra nepiniginės sąnaudos (pajamos), neturinčios tiesioginės įtakos Grupės pinigų srautams.

Grupės EBITDA siekė 18 mln. Eur, palyginus su 22 mln. Eur 2014–2015 finansiniais metais. Jei eliminuotume biologinio turto vertės pokytį, Grupės EBITDA siektų beveik 20 mln. Eur.

FINANSINIAI KAŠTAI

Finansiniai kaštai per ataskaitinį laikotarpį išliko beveik nepakitę nuo ankstesnių metų ir siekė 2,4 mln. Eur (2,6 mln. Eur 2014–2015 finansiniais metais). Finansinių skolų apimtys sumažėjo nuo 100 mln. Eur iki 95 mln. Eur, o dėl krentančios palūkanų normos bazės finansiniai kaštai išliko nepakitę. Trumpalaikės paskolos, skirtos apyvartiniam kapitalui finansuoti, sudarė didžiausią finansinių skolų dalį arba 62 proc. (58 mln. Eur). Ilgalaikių paskolų apimtys neženkiai išaugo nuo 22,7 mln. Eur iki 23,2 mln. Eur, labiausiai dėl įgyvendinamų ilgalaikių investicijų paukštynuose.

PINIGINIAI SRAUTAI

Grupės pinigų srautai iš pagrindinės veiklos prieš apyvartinio kapitalo pasikeitimus išliko beveik nepakitę ir siekė 16 mln. Eur, palyginti su 18 mln. Eur per atitinkamą ankstesniųjų metų laikotarpį. Pinigų srautai iš pagrindinės veiklos po apyvartinio kapitalo pasikeitimo buvo neigiami ir sudarė 6 mln. Eur (teigiami 15 mln. Eur per atitinkamą 2014–2015 finansinių metų laikotarpį), nes Grupės valdomos atsargos per minėtą laikotarpį išaugo 16 mln. Eur. Grupės pinigų ekvivalentai ataskaitinio laikotarpio pabaigoje sudarė 7 mln. Eur (7 mln. Eur 2014–2015 finansiniais metais).

SEGMENTŲ VEIKLOS REZULTATAI

Grupės veikla skirstoma į penkis veiklos segmentus:

1. „Grūdų ir žaliavų pašarams paruošimas ir pardavimas“;
2. „Prekės ir paslaugos žemdirbiams“;
3. „Žemės ūkio produktų gamyba“;
4. „Maisto produktai“;
5. „Kitos veiklos“.

VEIKLOS PELNAS (TŪKST. EUR) PAGAL SEGMENTUS

	2015–2016 12 mėn.	2014–2015 12 mėn.	2013–2014 12 mėn.	2012–2013 12 mėn.	2011–2012 12 mėn.
Grūdų ir žaliavų pašarams paruošimas ir pardavimas	8 673	7 484	10 978	23 379	9 189
Prekės ir paslaugos žemdirbiams	2 927	965	1 796	7 645	25 835
Žemės ūkio produktų gamyba	1 531	3 532	4 848	8 232	2 479
Maisto produktai	(564)	3 193	9 888	n. d.	n. d.
Kitos veiklos	(183)	97	2 745	(72)	446



GRŪDŲ IR ŽALIAVŲ PAŠARAMS PARUOŠIMAS IR PARDAVIMAS

Šis, didžiausias Grupės veiklos segmentas, apima prekybą grūdais, aliejinėmis sėklomis bei žaliavomis pašarams, taip pat grūdų saugyklų bei logistikos paslaugas. Minėtoje srityje Grupė veikia nuo 1991 metų, ši veikla generuoja didžiąją jos pajamų dalį. Grupė nuolatos didina nuosavų grūdų saugyklų pajėgumus: 2015–2016 finansiniais metais Lietuvoje ir Latvijoje pradėjo veikti du nauji elevatoriai. Šiuo metu nuosava Grupės grūdų ir kitų prekių saugojimo talpa yra 254 tūkst.

tonų.

Šio segmento pardavimų apimtys išliko beveik nepakitusios ir siekė 389 mln. Eur (388 mln. Eur 2014–2015 finansiniais metais). Viso parduota apie 1,8 mln. tonų įvairių grūdų ir žaliavų pašarams (1,6 mln. tonų 2014–2015 finansiniais metais). Daugiausiai, 17 proc. augo tradicinių kultūrų grūdų (kviečių, rapsų, miežių) pardavimai: jų prekybos pajamos padidėjo nuo 245 mln. Eur iki 288 mln. Eur. Žaliavų pašarams pardavimų

apimtis sumažėjo nuo 144 mln. Eur iki 99 mln. Eur dėl aukšto pašarų gamintojų turimų pereinamųjų atsargų lygio ir dėl to sumažėjusios paklausos, taip pat dėl prasto derliaus keliuose tiekimo regionuose.

Grupės valdomos grūdų saugyklos apdorojo 541 tūkst. tonų įvairių grūdų arba 9 proc. daugiau nei per atitinkamą laikotarpį 2014–2015 finansiniais metais (497 tūkst. tonų). Kitaip nei ankstesniais metais, 2015 metais nuimti grūdai buvo sausi, todėl grūdų saugyklos gavo mažiau pajamų iš džiovavimo veiklos.

Grupė per ataskaitinį laikotarpį investavo 2,7 mln. eurų į grūdų saugyklų plėtrą bei jų įrangos atnaujinimą.

Dėl sėkmingos prekybos grūdais segmento veiklos pelnas išaugo 16 proc. nuo 7,5 mln. Eur iki 8,7 mln. Eur.



PREKĖS IR PASLAUGOS ŽEMDIRBIAMS

Šis veiklos segmentas apima prekybą sėklomis, augalų apsaugos priemonėmis, trąšomis, žemės ūkio technika bei kitokia įranga, grūdų valymo, džiovavimo ir sandėliavimo kompleksų bei fermų projektavimas ir įrengimas.

Sertifikuotų sėklų, trąšų, augalų apsaugos produktų tiekimas žemdirbiams – ilgalaikė Grupės veikla, šiuo metu vykdoma Lietuvoje, Latvijoje ir Estijoje. Nuo 1998 Grupė yra UAB „Dotnuvos projektai“ – žemės ūkio mašinų ir grūdų saugyklų didmenininkės ir mažmenininkės bei sertifikuotos sėklos gamintojos – akcininkė. 2016 m. birželį UAB „Dotnuvos projektai“ ir jos pavaldžios įmonės Latvijoje ir Estijoje pakeitė savo pavadinimą į „Dotnuva Baltic“.

Prekyba žemės ūkio technika bei grūdų ruošimo įranga labai priklauso nuo ES fondų finansavimo. Ataskaitiniu laikotarpiu įsibėgėjo naujos žemės ūkio technikos pardavimai pagal ES paramą žemdirbiams Lietuvoje ir Latvijoje. Pirkimai, naudojantis ES parama, ypač suaktyvėjo ketvirtajame 2015–2016 finansinių metų ketvirtyje. Estijoje 2015 m. praktiškai nebuvo ES paramos programos naujos technikos įsigijimui, mat pirmosios paraiškos buvo patvirtintos tik 2015 m. spalio pabaigoje, pasibaigus auginimo sezonui, tad žemdirbiai suplanuotas investicijas persikėlė į 2016 metus. Kito etapo žemdirbių paraiškos finansavimui buvo pradėtos tvirtinti 2016 m. pavasarį, o įsigijimai pagal jas suaktyvėjo šių finansinių metų pabaigoje. Ekonominė situacija Estijos pienininkystės ir gyvulininkystės ūkiuose išlieka gana sudėtinga, tačiau geriau laikosi į augalininkystę orientuoti ūkiai. Visose Baltijos šalyse pastebima gyvulininkystės ūkių persiorientavimo į augalininkystę tendencija.

Grupė per ataskaitinį laikotarpį pardavė 61 proc. daugiau naujos ir naudotos žemės ūkio technikos vienetų, nei ankstesniais metais – 1 499. Latvijoje parduota 81 proc., Lietuvoje 57 – proc., o Estijoje – 61 proc. daugiau naujos žemės ūkio technikos vienetų, nei ankstesniais metais. Labiausia didėjo traktorių pardavimai: jie augo 96 proc. iki 308 vnt. Išaugo ir grūdų paruošimo kompleksų statyba: viso Baltijos šalyse pastatyti 36 objektai, t. y. 1,7 karto daugiau, nei ankstesniais metais.

Grupės pajamos iš prekybos žemės ūkio technika, atsarginėmis dalimis bei grūdų paruošimo įranga išaugo 72 proc. iki 70 mln. Eur, o šios veiklos bendrasis pelnas padidėjo 90 proc. nuo 5,2 mln. Eur iki 9,9 mln. Eur. Lietuvoje žemės ūkio technikos bei grūdų paruošimo įrangos pardavimo pajamos augo 79 proc. iki 53 mln. Eur, Latvijoje 58 proc. iki 12 mln. eurų, Estijoje 83 proc. iki 10 mln. Eur.

Trąšų, sėklų ir augalų apsaugos priemonių pardavimų apimtys augo 13,5 proc. iki 92 mln. Eur.

Deja, krentančios pasaulinės grūdų ir energetikos išteklių kainos turėjo tiesioginę įtaką trąšų kainų kritimui. Tai neigiamai įtakojo prekybos maržas, tad Grupės bendrasis pelnas iš prekybos trąšomis sumažėjo nuo 2,8 mln. Eur iki 0,4 mln. Eur.

Sėklų ir augalų apsaugos priemonių prekybos bendrasis pelnas padidėjo 24 proc. iki 4,8 mln. Eur.

Segmento pajamos siekė 168 mln. Eur, bendrasis pelnas 16 mln. Eur, o veiklos pelnas 2,9 mln. Eur (2014–2015 finansiniais metais pajamos buvo 125 mln. Eur, bendrasis pelnas 12,4 mln. Eur, o veiklos pelnas 1 mln. Eur).

Lietuvoje Grupė per ataskaitinį laikotarpį investavo 0,6 mln. eurų į rezervuarų skystoms trąšoms statybą. Taip pat Grupė įsigijo trąšų prekybos verslą Latvijoje (4,59 mln. Eur): pavaldžioji AB „Linas Agro Group“ įmonė UAB „Linas Agro“ Grūdų centras KŪB perėmė SIA „Paleo“, valdančią sandėlių verslą, o SIA „Linas Agro“ perima trąšų prekybos verslą bei prekės ženklą iš SIA „Latfert“. 2015 m. atlikta dalinė sėklų fabriko Dotnuvoje modernizacija, kuri leidžia padidinti sėklų fabriko pajėgumus 16 proc.



ŽEMĖS ŪKIO PRODUKTŲ GAMYBA

Šis veiklos segmentas apima javų, rapsų, cukrinių runkelių bei kitų kultūrų auginimą, pieno gamybą bei mėsinių galvijų auginimą. Grupei priklauso šešios žemės ūkio bendrovės, įsikūrusios derlingose Lietuvos vietovėse – Panevėžio rajono Aukštadvario ŽŪB, Panevėžio rajono Žibartonių ŽŪB, Kėdainių rajono Labūnavos ŽŪB, Šakių rajono Lukšių ŽŪB, Biržų rajono Medeikių ŽŪB ir Sidabravo ŽŪB. Per ataskaitinį laikotarpį Užupės ŽŪB atsisakė žemės ūkio gamybos ir perdavė savo turtą kaip įnašą Panevėžio rajono Žibartonių ŽŪB pajinio kapitalo didinimui, taip tapdama didžiausia jos pajininke. Nuo šiol įmonė verčiasi žemės nuoma.

Bendrovės dirbo 16 975 ha žemės. Viso ataskaitinio laikotarpio pabaigoje Grupė turėjo 6 762 ha nuosavos žemės.

Dėl mažo auginimo pelningumo bendrovės sumažino kvietrugių ir pašarinių miežių plotus, o didino ankštinių augalų plotus. Rudenį žemės ūkio bendrovės pasėjo virš 8,8 tūkst. ha žiemkenčių, žiemą prarasta tik 3 proc. pasėlių. Tačiau sausi ir labai šilti birželio mėnesio orai turėjo neigiamą įtaką augalų pasėliams: dėl jų numatomas žieminių javų derlingumo sumažėjimas iki 0,5 t/ha ir vasarinių javų derlingumo sumažėjimas iki 1 t/ha.

Grupės žemės ūkio įmonės užaugino rekordinį augalinės produkcijos kiekį – 92 tūkst. tonų arba 6 proc. daugiau, nei ankstesniais metais. Parduota beveik 77 tūkst. tonų arba 14 proc. daugiau, nei ankstesniais metais.

Ūkiuose buvo laikoma 3 201 melžiama karvė, arba beveik tiek pat kaip ir pernai (3 210). Per ataskaitinį laikotarpį parduota beveik 31,2 tūkst. tonų žaliavinio pieno arba beveik tiek pat kaip ir ankstesniais metais (31,3 tūkst. tonų). Pieno pardavimo kaina buvo 13 proc. mažesnė, nei ankstesniais metais. Iš pieno pardavimo gautos pajamos buvo 7 proc. mažesnės ir siekė 7 mln. Eur (7,5 mln. Eur ankstesniais metais). Palyginę vidutinę pieno supirkimo kainą 2015–2016 finansiniais metais su vidutine pieno supirkimo kaina 2014–2015 finansiniais metais, vertiname, kad Grupė dėl sumažėjusių pieno supirkimo kainų prarado daugiau nei 1 mln. eurų pelno.

2016–2017 finansiniais metais, numatomas pieno pardavimo kainos kilimas, pvz., rugsėjo mėnesiui pieno pardavimo sutartys sudarytos jau didesnėmis kainomis.

Mėsos parduota 1,3 tūkst. tonų, t. y. tiek pat, kiek ankstesniais metais, jos pardavimo pajamos irgi nesikeitė bei siekė 1,5 mln. Eur.

Žemės ūkio bendrovės investavo beveik 2,5 mln. Eur į žemės ūkio technikos ir grūdų sandėlių ūkio atnaujinimą.

Segmento pajamos siekė 27 mln. Eur ir buvo 7,7 proc. didesnės nei 2014–2015 finansiniais metais (25 mln. Eur), nes augalinės produkcijos pardavimai išaugo nuo 12,7 mln. Eur iki 14,1 mln. Eur.

Įvertinus biologinio turto pokytį (1,3 mln. Eur nuostolio), segmento veiklos pelnas buvo 1,5 mln. Eur (ankstesniais finansiniais metais veiklos pelnas siekė 3,5 mln. Eur).



MAISTO PRODUKTAI

Šis veiklos segmentas apima pilną paukštininkystės ciklą: kiaušinių inkubavimą, viščiukų broilerių auginimą, paukštienos ir jos produktų gamybą, pašarų savoms reikmėms gamybą, mažmeninę prekybą vištiena ir jos produktais. Grupė 2013 metų spalio mėnesį įsigijo AS „Putnu fabrika Kekava“ (Latvija) akcijų, o 2014 metų vasario mėnesį įmonės SIA „Broileks“, SIA „Cerova“ ir SIA „Lielzeltini“ (Latvija).

AS „Putnu fabrika Kekava“ (PFK) – Latvijos paukštienos gamintojas Nr. 1, jos veikla apima visą gamybos ciklą: kiaušinių inkubavimą, viščiukų perėjimą, jų auginimą, šviežios vištienos ir jos gaminių su prekinio ženklu „Kekava“ gamybą. Įmonės pavaldžioji įmonė SIA „PFK Trader“ turėjo 22 mažmenines parduotuves visoje Latvijoje.

SIA „Lielzeltini“ – Latvijos paukštienos gamintojas Nr. 2; įmonės veikla apima nepilną gamybos ciklą – nuo broilerių auginimo iki šviežios vištienos ir jos gaminių, parduodamų su prekinio ženklu „Bauska“, gamybos, taip pat įmonė vykdo pašarų gamybą.

SIA „Broileks“ augina ir parduoda gyvus viščiukus broilerius. SIA „Cerova“ peri kiaušinius ir parduoda vienadienius viščiukus.

Paukštininkystės įmonės per ataskaitinį laikotarpį užaugino 38 tūkst. tonų gyvo svorio mėsos arba 1.7 proc. daugiau nei ankstesniais metais (37 tūkst. tonų gyvo svorio). Parduota 29,4 tūkst. tonų paukštienos ir jos gaminių (29 tūkst. tonų ankstesniais metais).

Kaip jau buvo minėta ankstesniuose Bendrovės pranešimuose, bendras žaliavų kainų kritimas per nagrinėjamą laikotarpį įtakojo ir maisto kainų kritimą pasaulyje. JT žemės ūkio ir maisto organizacijos duomenimis, FAO maisto kainų indeksas, skaičiuojantis ir mėsos kainas, per nagrinėjamą laikotarpį sumažėjo nuo 164,9 iki 163,2 punkto, o mėsos kainų indeksas krito nuo 169,5 iki 157,9 punkto (beveik 7 proc.). Tuo tarpu paukštienos kaina ES per nagrinėjamą laikotarpį krito vidutiniškai apie 6 proc. Pvz., vidutinė viščiuko broilerio kaina ES 2016 m. birželio mėn. buvo apie 183 Eur/100 kg, arba 6 proc. mažesnė, nei ankstesniais metais (194 Eur/100 kg). Pasaulinių mėsos kainų kritimas buvo pagrindinė priežastis, neigiamai įtakojusi šios veiklos rezultatus. Grupės parduotos paukštienos kaina sumažėjo 3 proc., lyginant su ankstesniais metais.

Segmento pajamos beveik nesikeitė ir siekė 60,3 mln. Eur (2014–2015 finansiniais metais buvo 62,2 mln. Eur), bet veiklos pelnas krito dėl sumažėjusių produkcijos kainų ir pelno maržos – buvo patirta 0,6 mln. Eur. veiklos nuostolio (ankstesniais metais veiklos pelnas siekė 3,2 mln. Eur). Neigiamą įtaką pelningumui turėjo ir neigiamas biologinio turto – paukščių – pokyčio rezultatas, kuris dėl sumažėjusios paukštienos

rinkos kainos finansinių metų pabaigoje generavo 0,75 mln. Eur nuostolį. Eliminavus šį vertinimo rezultatą, veiklos pelnas būtų artimas nuliui.

Per ataskaitinį laikotarpį Grupė sukonzentravo visų auginamų paukščių skerdimą viename padalinyje, perkėlusi skerdimą iš Bauskės į Kekavą, taip pat investavo virš 8 mln. Eur į skerdyklos pajėgumo didinimą, pjaustymo linijų efektyvinimą, pašarų gamybos gerinimą, produktų pakavimo linijų atnaujinimą.



KITOS VEIKLOS

Šis veiklos segmentas apima smulkias veiklas, nepriskirtinas kitiems segmentams, pvz. grūdų saugyklų paslaugos tretiesiems asmenims, smulkaus turto pardavimai ir kt.

Šio segmento veiklos nuostolis siekė 0,2 mln. Eur., palyginus su 97 tūkst. Eur veiklos pelnu, ankstesniais metais.

VIEŠAI PASKELBTA INFORMACIJA IR KITI ATASKAITINIO LAIKOTARPIO ĮVYKIAI

VIEŠAI PASKELBTA INFORMACIJA

Per ataskaitinį laikotarpį, pasibaigusį 2016 m. birželio 30 d., Bendrovė viešai paskelbė tiek per Nasdaq Vilnius vertybinių popierių biržos „GlobeNewswire“ informacinę sistemą, tiek savo tinklapyje išplatino šią informaciją:

2016.06.23 10:00 EEST	Pranešimas apie su AB „Linas Agro Group“ vadovu susijusio asmens sandorius	Pranešimas apie vadovų sandorius	En, Lt
2016.05.31 10:00 EEST	Pranešimas apie 2015–2016 finansinių metų 9 mėnesių veiklos rezultatus	Tarpinė informacija	En, Lt
2016.04.22 09:45 EET	AB „Linas Agro Group“ perka trąšų prekybos verslą Latvijoje	Pranešimas apie esminį įvykį	En, Lt
2016.02.29 09:00 EET	Pranešimas apie 2015–2016 finansinių metų 6 mėnesių veiklos rezultatus	Tarpinė informacija	En, Lt
2015-12-23 09:00:32 EET	Pranešimas apie su AB „Linas Agro Group“ vadovu susijusio asmens sandorius	Pranešimai apie vadovų sandorius	En, Lt
2015-12-15 09:30:32 EET	AB „Linas Agro Group“ Pranešimas apie balsavimo teisių netekimą	Pranešimas apie akcijų paketo įgijimą ar netekimą	En, Lt
2015-12-02 08:30:31 EET	AB „Linas Agro Group“ 2016 m. investuotojo kalendorius	Kita informacija	En, Lt
2015-11-27 09:23:32 EET	Pranešimas apie 2015–2016 finansinių metų 3 mėnesių veiklos rezultatus	Tarpinė informacija	En, Lt

2015-11-26 11:34:32 EET	AB „Linus Agro Group“ naujos įstatų redakcijos įregistravimas ir eurais išreikštas įstatinis kapitalas	Papildoma informacija	En, Lt
2015-10-22 16:02:33 EEST	Eilinio visuotinio AB „Linus Agro Group“ akcininkų susirinkimo, įvykusio 2015 m. spalio 22 d., sprendimai	Pranešimas apie esminį įvykį	En, Lt
2015-10-22 16:02:33 EEST	Dividendų už finansinius metus, pasibaigusius 2015 m. birželio 30 d. mokėjimo tvarka	Pranešimas apie esminį įvykį	En, Lt
2015-10-22 16:01:33 EEST	AB „Linus Agro Group“ pranešimas apie 2014–2015 finansinių metų metinę informaciją	Metinė informacija	En, Lt
2015-10-02 14:00:31 EEST	AB „Linus Agro Group“ pristatymas investuotojams	Kita informacija	En, Lt
2015-09-29 09:00:32 EEST	Šaukiamas AB „Linus Agro Group“ eilinis visuotinis akcininkų susirinkimas	Pranešimas apie esminį įvykį	En, Lt
2015-08-28 09:06:34 EEST	Pranešimas apie 2014-2015 finansinių metų 12 mėnesių veiklos rezultatus	Tarpinė informacija	En, Lt
2015-08-27 10:00:31 EEST	Keičiasi vadovai AB „Linus Agro Group“ valdomuose Latvijos paukštynuose	Pranešimas apie esminį įvykį	En, Lt
2015-07-31 09:00:32 EEST	„Swedbank“ suteikė 11 mln. Eurų paskolas AB „Linus Agro Group“ valdomoms įmonėms AS „Putnu fabrika Ķekava“ ir SIA „Lielzeltiņi“	Kita informacija	En
2015-07-21 09:36:32 EEST	SEB bankas bendrovei AB „Linus Agro“ 26 mln. eurų padidino finansavimą	Pranešimas apie esminį įvykį	En, Lt

KITI ĮVYKIAI PER ATASKAITINĮ LAIKOTARPĮ

2015 m. rugpjūčio– 2016 m. birželio mėn.	Bendrovė papildomai įsigijo 2 006 vienetų AS „Putnu fabrika Kekava“ akcijų.
2016 m. kovo–birželio mėn.	ŽŪB „Landvesta 5“ pajinis kapitalas padidintas nuo 681 475,91 iki 906 500 eurų.
2016 m. sausio– balandžio mėn.	Panevėžio rajono Žibartonių ŽŪB pajinis kapitalas padidintas nuo 913 098,50 iki 1 857 198,50 eurų.
2015 m. liepos mėn. –2016 m. birželio mėn.	Noreikiškių ŽŪB pajinis kapitalas padidintas nuo 433 000 iki 511 000 eurų.
2015-09-30	UAB „Lineliai“ įstatinis kapitalas padidintas nuo 553 000 iki 638 000 eurų.
2015-08-18	UAB „Žemės ūkio investicijos“ išregistruota iš Lietuvos Respublikos juridinių asmenų registro.
2015-07-17	ŽŪB „Landvesta 4“ pajinis kapitalas padidintas nuo 553 753,48 iki 603 777,11 eurų.

VYKIAI PO ATASKAITINIO LAIKOTARPIO

2016-07-15	ŽŪB „Landvesta 5“ pajinis kapitalas padidintas nuo 906 500 iki 1 006 500 eurų.
2016-07-01	SIA „Linus Agro“ Graudu centrs įstatinis kapitalas padidintas nuo 1 656 828 iki 2 180 000 eurų.

A B „LINAS AGRO GROUP“ AKCIJŲ KAINA IR APYVARTA

Informacija apie Bendrovės akcijų kainos bei apyvartos pokytį nuo 2012-07-01 iki ataskaitinio laikotarpio pabaigos, t. y. iki 2016 m. birželio 30 d., pateikiama grafike:



KONTAKTINIAI ASMENYS

Finansų direktorius

Tomas Tumėnas

Tel. (8 45) 507 393

E. p. t.tumenas@linasagro.lt

Atstovė ryšiams su investuotojais

Greta Vaitkevičienė

Tel. (8 45) 507 346

E. p. g.vaitkeviciene@linasagro.lt