

LinkMed AB (publ)

Delårsrapport för januari – juni 2007

Viktiga händelser under andra kvartalet

- ONCOlog sluter avtal med belgiska IBA
- ONCOlog får genombrottsorder värd 9 Mkr
- SACS Medical får FDA-registrering
- Pharmacolog i Uppsala nytt portföljbolag
- LinkMed investerar 20 Mkr i AnaMar Medical och IMED
- IMED förstärker med ny VD och ordförande
- AbSorber, Recopharma och NovaHep flyttar till gemensamma lokaler

Viktiga händelser efter rapportperiodens utgång

- ONCOlog licensierar ut affärskoncept för koboltteknologi för 12 Mkr
- Till följd av senarelagd försäljningsstart för XM-ONE hos AbSorbers distributör bedöms AbSorber inte komma infria sin prognos om ett positivt kassaflöde för helåret 2007. LinkMeds bedömning att XM-ONE före år 2011 bör kunna nå en marknadsandel i Europa och USA på 25 procent kvarstår.

Finansiell information för första halvåret

- Resultat från investeringsverksamheten uppgick till 0,0 (0,0) Mkr
- Övriga intäkter uppgick till 2,5 (1,8) Mkr, varav 1,3 (0,9) Mkr under andra kvartalet
- Resultat efter skatt -4,2 (-6,1) Mkr, varav -2,0 (-4,2) Mkr under andra kvartalet
- Resultatet per aktie uppgick till -0,49 (-1,23) kr
- Eget kapital uppgick till 292,0 Mkr, jämfört med 296,2 Mkr per den 31 december 2006. Eget kapital per aktie uppgick till 33,47 (33,96) kr
- Soliditeten uppgick till 98 procent jämfört med 97 procent den 31 december 2006
- Likvida medel uppgick till 172,6 Mkr mot 202,7 Mkr den 31 december 2006

VD Ingemar Lagerlöfs kommentarer till första halvåret 2007:

"Vi är glada att notera ett stort intresse för ONCOlog Medicals nya produkter och har stora förväntningar på bolagets samarbeten med belgiska IBA och svenska SCC."

"Vår tilltro till AbSorbers XM-One är fortsatt stark trots distributörens senarelagda försäljningsstart."

För ytterligare information, vänligen kontakta:

Ingemar Lagerlöf, VD, mobil 070-873 2733, ingemar.lagerlof@linkmed.se

Jan Mattsson, CFO, mobil 070-833 8999, jan.mattsson@linkmed.se

Viktiga händelser under andra kvartalet

Intressebolagen

ONCOlog sluter avtal med belgiska IBA

I april tecknades ett samarbetsavtal som innebär att ONCOlog Medical ska leverera patientlogistiksystem till de protonterapianläggningar som belgiska IBA levererar. Det belgiska företaget har 50 procent av världsmarknaden för proton- och partikelterapianläggningar.

ONCOlog får order värd 9 Mkr

I maj fick ONCOlog Medical order på ett patienthanteringssystem till Europas första protonanläggning som uppförs vid universitetssjukhuset i Essen, Tyskland. Ordervärdet uppgår till 9 Mkr och avser utrustning, medan service upphandlas i ett senare skede. Ordern lades inom ramen för samarbetsavtalet med belgiska IBA.

SACS Medical får USA-registrering

I juni fick SACS Medical klartecken från den amerikanska läkemedelsmyndigheten FDA för försäljning av sina system i USA, genom en registrering enligt 510(k).

Pharmacolog i Uppsala nytt portföljbolag

I april överläts ett verksamhetsområde inom ONCOlog Medical till ett nytt bolag, Pharmacolog i Uppsala AB. Pharmacologs verksamhet ligger utanför ONCOlog Medicals kärnområde strålterapi. Det nya bolaget ska utveckla system för att kontrollera innehåll och koncentration av flytande läkemedel och tar över rättigheterna till Druglog. LinkMed är med 48 procent största ägare i Pharmacolog.

IMED förstärker med ny VD och ordförande

I april utsågs Lotta Ljungqvist till VD och Carl-Gustaf Johansson till ordförande i IMED. Lotta Ljungqvist, som blir IMEDs första heltids-VD, kommer närmast från Biovitrum. Carl-Gustaf Johansson har bland annat varit chef för Astra och AstraZeneca i USA och vice VD för Astra och AstraZeneca.

AbSorber, Recopharma och NovaHep flyttar till gemensamma lokaler

I april flyttade AbSorber, Recopharma och NovaHep till egna gemensamma lokaler i forskningsparken Novum vid Karolinska Universitetssjukhuset i Huddinge. Bolagen får härigenom eget laboratorium, vilket ökar effektiviteten, tillgängligheten och underlättar kvalitetssäkring av forskningen.

LinkMeds investeringsverksamhet

LinkMed investerar 20 Mkr i AnaMar och IMED

LinkMed fattade beslut om att investera sammanlagt 20 Mkr i AnaMar Medical och IMED. I AnaMar Medical utnyttjade LinkMed sin option om att teckna nya aktier för 7,5 Mkr samt avtalade med den andra huvudägaren Koncentra Holding om att tillföra ytterligare 2,5 Mkr vardera i nyemitterade aktier. LinkMed och Karolinska Development I och II fattade

beslut om att tillföra IMED 10 Mkr vardera via en riktad nyemission. Investeringarna genomförs under det tredje kvartalet.

Stort förslagsflöde

LinkMed arbetar aktivt med att utvärdera investeringsförslag för att utöka portföljen med 5-10 bolag. Under kvartalet fick LinkMed ett stort antal investeringsförslag. Baserat på LinkMeds investeringskriterium är sex projekt kvar i slutlig utvärdering.

Viktiga händelser efter rapportperiodens utgång

ONCOlog licensierar ut affärskoncept med koboltteknologi för 12 Mkr

LinkMeds portföljbolag ONCOlog Medical ingick avtal med Scandinavian Cancer Care AB (SCC) för sitt affärskoncept kring nyckelfärdiga strålterapi kliniker baserade på koboltteknologi. Avtalet ger ONCOlog Medical 12 Mkr fördelat över tre år, där 2 Mkr har erhållits, ytterligare 2 Mkr kommer att erhållas då projektplanen godkänns och därefter totalt 8 Mkr när vissa delmål nås. ONCOlog Medical har även rätt till royalty på framtida försäljning.

Senarelagd försäljningsstart för AbSorbers XM-ONE

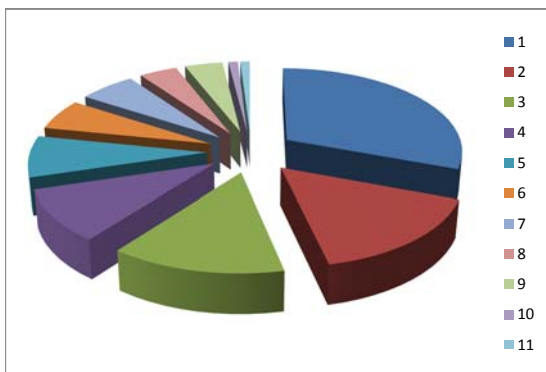
Intresset för XM-ONE är stort hos klinikerna. AbSorber samarbetar med amerikanska BD som har försäljningsrätten utanför Norden. Transplantation är ett nytt och prioriterat affärsområde för BD. Organisationsutvecklingen för det nya affärsområdet har tagit längre tid än förväntat och först i juni kunde AbSorber genomföra utbildning för BDs sälj- och marknadsorganisation. Detta har lett till senarelagd försäljningsstart för XM-ONE, vilket i sin tur innebär att AbSorber inte bedöms komma infria sin prognos om ett positivt kassaflöde för helåret 2007. AbSorber har ett aktivt program för att accelerera försäljningen, vilka beskrivs på sidan 6. LinkMeds bedömning att XM-ONE före år 2011 bör kunna nå en marknadsandel i Europa och USA på 25 procent kvarstår.

Om LinkMed

LinkMed driver tillsammans med innovatörer och andra finansiärer upp nya life science-företag. Genom att tillföra entreprenörskap och kapital har LinkMed skapat en portfölj av elva bolag, varav sex inom läkemedelsutveckling och bioteknik och fem inom medicinteknik. LinkMeds roll förändras när företagen utvecklas. Tonvikten i arbetet övergår från operationell till strategisk och entreprenörskap övergår till aktivt styrelsearbete. Aktien är noterad på OMX Nordic Exchange Stockholm och största ägare är FastPartner, Koncentra Holding, grundaren Ingemar Lagerlöf och Mannerson Fastigheter.

Utveckling av portföljen

Uppskattad fördelning av portföljens värde



Portföljbolag	0706	0612
1 AbSorber	31%	30%
2 AnaMar Medical	16%	17%
3 IMED	14%	12%
4 ONCOlog Medical	10%	12%
5 Ortoviva	8%	7%
6 BioResonator	6%	5%
7 Recopharma	6%	8%
8 Biovator	4%	3%
9 NovaHep	4%	5%
10 Pharmacolog	<1%	-
11 SACS Medical	<1%	<1%

LinkMed följer fortlöpande värdeutvecklingen i portföljbolagen och dess projekt. För att uppskatta värdet av portföljen använder LinkMed en sannolikhetsjusterad kassaflödesmodell, som finns beskriven på www.linkmed.se. Värderingen i slutet av andra kvartalet var oförändrad jämfört med ett kvartal tidigare och i linje med värderingen vid årsskiftet. De fyra största bolagen svarade för 71 procent av portföljens värde. Vid halvårsskiftet åsattes inte affärskonceptet med koboltteknologi något värde då avtalet med SCC ännu inte var i hamn.

Investeringar i intressebolagen, belopp i Tkr

Intressebolag	Av LinkMed investerat ¹⁾		Totalt investerat ¹⁾		Ägarandel		Andel av portföljens värde ²⁾
	2007 30-jun	2006 31-dec	2007 30-jun	2006 31-dec	2007 30-jun	2006 31-dec	
<i>Läkemedelsutveckling och bioteknik</i>							
AbSorber	19 363	13 526	40 500	35 000	40,4%	40,4%	31%
AnaMar Medical	28 174	27 914	133 100	123 100	25,6%	29,2%	16%
Biovator	3 658	2 593	8 203	7 153	46,0%	46,0%	4%
IMED	10 997	11 010	26 100	26 100	38,8%	38,8%	14%
NovaHep	3 673	2 626	3 725	2 725	49,5%	49,5%	4%
Recopharma	15 660	10 949	17 313	12 183	49,5%	49,5%	6%
<i>Medicinteknik</i>							
BioResonator	5 304	5 305	12 250	12 250	42,4%	42,4%	6%
ONCOlog Medical	18 876	13 425	30 812	25 362	48,1%	48,1%	10%
Ortoviva	4 319	4 320	4 321	4 321	49,0%	49,0%	8%
Pharmacolog	893	-	1 150	-	48,0%	-	<1%
SACS Medical	12 379	10 838	14 100	12 850	42,8%	42,8%	<1%
Summa	123 296	102 506	291 574	261 044			

¹⁾ Investering avser ackumulerade värden avseende aktiekapital, aktieägartillskott, konvertibler och fordringar.

²⁾ Värdering enligt LinkMeds sannolikhetsjusterade kassaflödesmodell.

LinkMeds ackumulerade investeringar i intressebolagen ökade under det första halvåret till 123,3 Mkr jämfört med 102,5 Mkr vid årsskiftet. Under det andra kvartalet ökade investeringarna med 10,2 Mkr. De största investeringarna under halvåret gjordes i Recopharma, AbSorber och ONCOlog Medical.

LinkMed svarade under det första halvåret för 66 procent av investeringarna i intressebolagen. Därmed ökade LinkMeds andel av investeringarna i intressebolagen till 41 (39) procent.

Finansiell information om intressebolagen Q2 2007, belopp i Tkr

Intressebolag	Aktiverat ¹⁾	Kassa	Tillgångar	Skulder	Eget kapital	Intäkter ²⁾	Årets resultat	Kassaflöde ³⁾
<i>Läkemedelsutveckling och bioteknik</i>								
AbSorber	11 475	1 315	19 086	10 235	8 851	2 112	-3 622	-3 301
AnaMar Medical	10 686	4 767	17 871	13 887	3 984	2015	-13 705	-14 616
Biovator	3 597	392	4 175	2 215	1 960	130	-790	-866
IMED	741	4 761	6 705	1 409	5 296	0	-2 453	-2 470
NovaHep	2 298	388	2 710	2 541	169	0	-458	-613
Recopharma	2 299	1 823	13 166	9 578	3 588	0	-3 117	-2 935
<i>Medicinteknik</i>								
BioResonator	5 877	1 396	7 535	6 349	1 186	550	-765	-1 532
ONCOlog Medical	7 347	1 387	12 153	11 459	694	6 450	-1 038	-3 334
Ortoviva	5	1 889	2 147	379	1 768	0	-2 552	-2 432
Pharmacolog	621	356	1 134	692	442	0	-58	-794
SACS Medical	5 362	115	6 140	6 083	57	1 564	-1 170	-1 917
Q2 2007	50 308	18 589	92 822	64 827	27 995	12 821	-29 728	-34 810
Helår 2006	46 722	21 537	86 292	44 998	41 294	16 896	-67 551	-67 916
LinkMeds andel								
Q2 2007	20 210	7 278	37 931	26 580	11 351	5 458	-10 824	-13 010
Helår 2006	18 649	7 867	34 678	17 734	16 944	7 032	-22 601	-24 270

¹⁾ Aktivering avser balanserade utvecklings- och patentkostnader.

²⁾ I intäkter ingår aktiverade utvecklingskostnader med sammantaget 5.007 Tkr

³⁾ Kassaflöde avser rörelsens kassaflöde efter investeringar.

Intressebolagens redovisningar är upprättade i enlighet med ARL och BFN. Dessa är ej reviderade för Q2 2007

Samtliga intressebolag hade negativt kassaflöde under första halvåret 2007 som sammantaget uppgick till -34,8 Mkr, jämfört med -67,9 Mkr för helåret 2006. Kassaflödet består framförallt av kostnader för utvecklingsarbete som finansieras av ägarna. Den 30 juni 2007 hade intressebolagen sammantaget likvida medel om 18,6 Mkr jämfört med 21,5 Mkr vid årsskiftet.

AbSorber, AnaMar Medical, IMED och Bioresonator har redan idag ägare som tar aktiv del i finansieringen. ONCOlog Medical är inne i en kapitalanskaffningsprocess och Recopharma planerar att under 2007 söka nya investerare som tillsammans med LinkMed kan bidra med fortsatt finansiering. De intressebolag som har störst kapitalbehov under 2007 är IMED, Recopharma och ONCOlog Medical.

Portföljbolagens utveckling

Läkemedelsutveckling och bioteknik

AbSorber AB

AbSorber utvecklar produkter som ökar möjligheterna att genomföra mer framgångsrika transplantationer. AbSorbets första produkt, transplantationstestet XM-ONE™, påvisar antikroppar av betydelse för avstötningsreaktioner. Företaget utvecklar dessutom en patentsökt ABO-kolonn för transplantation över blodgruppsbarriärer och en ABO-diagnostisk som mäter förekomst av blodgruppsantikroppar.

AbSorber	Aktiverat	Kassa Tillgångar	Skulder	Eget kapital	Intäkter	Resultat	Kassaflöde
6 mån 2007	11 475	1 315	19 086	10 235	8 851	2 112	-3 622
12 mån 2006	10 518	2 056	13 661	1 187	12 474	1 568	-4 580

Kassaförändring avser balanserade utvecklings- och patentkostnader. Kassaförändring avser rörelsens kassaförändring efter investeringar.

XM-ONE lanserades baserat på preliminära resultat från en större studie genomförd av framstående och välmeriterade universitetskliniker i USA och Europa (John's Hopkins, Baltimore, Mass General, Boston, Ohio State University, Baylor Health, Dallas, Sahlgrenska, Göteborg och Karolinska Universitetssjukhuset i Huddinge). Slutdata förelåg i juni och bekräftade de goda preliminära resultaten. Studieresultaten kommer inom kort att skickas in för publicering i vetenskaplig tidskrift.

AbSorbers fortsatta studieprogram inriktas på att underlätta klinikernas beslut att använda XM-ONE rutinmässigt. Nyligen har en studie genomförts för att visa hur XM-ONE kan integreras i befintliga testrutiner. Studien visar att detta kan ske utan att ändra rutiner och utan att tidsåtgång och arbetsinsats ökar. Detta bedöms förenkla för kliniker att börja använda XM-ONE rutinmässigt. Resultatet kommer att presenteras vid European Society for Organ Transplantation konferens i månadsskiftet september/oktober.

Studieprogrammet för XM-ONE har dessutom utvidgats till att omfatta den typ av celler som vanligtvis används vid transplantation från avliden donator. Studier har inletts vid Karolinska Universitetssjukhuset i Huddinge. Andelen njurtransplantationer från avliden donator varierar mellan olika länder och uppskattas till drygt 60 procent i Europa och drygt 50 procent i USA. Om resultaten kan bekräfta preliminära data kommer XM-ONE att kunna adressera hela marknaden för njurtransplantationer.

AbSorber, som själv hanterar försäljningen på den nordiska marknaden, inriktar i första hand sitt försäljningsarbete på Sverige. Karolinska Universitetssjukhuset i Huddinge använder regelmässigt XM-ONE vid njurtransplantationer från levande donator. BD, som hanterar försäljningen i övriga Europa, inriktar sitt arbete på större kliniker i norra Europa. Transplantation är ett nytt och prioriterat affärsområde för BD. Organisationsutvecklingen för det nya affärsområdet har tagit längre tid än förväntat och först i juni kunde AbSorber genomföra produktutbildning för BDs sälj- och marknadsorganisation. Sammantaget i Europa utvärderar ett 20-tal kliniker för närvarande transplantationstestet.

För lansering i USA avvaktar AbSorber FDA-registrering. Byte av handläggare hos den amerikanska myndigheten i början av juli medför att behandlingen av registreringsansökan förskjutits i tid, vilket troligen innebär att försäljningsstart på den amerikanska marknaden blir fördröjd.

Till följd av senarelagd försäljningsstart för XM-ONE bedöms AbSorber inte komma infria sin prognos om ett positivt kassaflöde för helåret 2007. AbSorbers bedömning att XM-ONE före år 2011 bör kunna nå en marknadsandel inom njurtransplantationer i Europa och USA på 25 procent kvarstår.

Utvecklingen av ABO-kolonnen och ABO-diagnostiken följer plan.

Av intäkterna under första halvåret svarade försäljningen av XM-ONE för 0,9 Mkr, varav 0,3 Mkr avsåg försäljning till sjukvården i Sverige genom AbSorbers egen säljorganisation och 0,6 Mkr till resten av Europa genom BDs försäljningsorganisation.

AnaMar Medical AB

AnaMar Medical utvecklar läkemedel och biomarkörer för diagnos och uppföljning/prediktion av kroniska ledsjukdomar, såsom exempelvis ledgångsreumatism och kronisk ledförslitning. AnaMar Medical har sex läkemedelskandidater i preklinisk utveckling, två biomarkörer i prototyputveckling och två färdigutvecklade biomarkörer, COMP®-Elisa och Animal COMP-Elisa, vilka säljs på marknaden.

AnaMar Medical	Aktiverat	Kassa	Tillgångar	Skulder	Eget kapital	Intäkter	Resultat	Kassaflöde
6 mån 2007	10 686	4 767	17 871	13 887	3 984	2 015	-13 705	-14 616
12 mån 2006	12 407	7 970	23 165	16 914	6 251	3 500	-41 215	-32 249

Aktivering avser balanserade utvecklings- och patentkostnader. Kassaflöde avser rörelsens kassaflöde efter investeringar.

Av intäkterna utgjorde 1,8 Mkr försäljning av biomarkörer, vilket var en markant ökning från 2006 då försäljningen under hela året var 2,3 Mkr.

Arbetet med att utlicensiera AnaMar Medicals MCR-agonist som är dokumenterad för ledgångsreumatism fortskred. Intresset för substansen från möjliga licenstagare bedöms som gott. Parallellt med licensdiskussionerna fortsätter AnaMar Medical att utveckla projektet genom att färdigställa de IND-studier som krävs för att inleda tester i människa.

AnaMar Medical har även inlett utlicensieringsprocessen för två andra läkemedelsprojekt: AM220 med sår läkaren ColMod och AM250 med SCI för ryggmärgsskada. Båda dessa projekt ligger utanför AnaMar Medicals primära fokus, destruktiva ledsjukdomar. Utlicensiering av dessa läkemedelskandidater förväntas ske tidigast 2008.

Två nya biomarkörer under utveckling bedöms ha stor potential, dels den markör som ger tidig diagnostik av osteoartrit (kronisk ledförslitning), dels den markör som kompletterar COMP vid reumatism. Båda markörerna utvecklas väl och följer plan.

Biovator AB

Biovator utvecklar tester som visar om kemiska substanser orsakar allergier. Teknologin har förutsättningar att kraftigt minska användningen av djurförsök, eftersom den är billigare och snabbare att använda samt ger mer tillförlitliga testresultat. Testerna är avsedda för kemi-, kosmetik- och läkemedelsindustrin.

Biovator	Aktiverat	Kassa	Tillgångar	Skulder	Eget kapital	Intäkter	Resultat	Kassaflöde
6 mån 2007	3 597	392	4 175	2 215	1 960	130	-790	-866
12 mån 2006	3 449	209	3 807	1 130	2 677	0	-1 203	-1 074

Aktivering avser balanserade utvecklings- och patentkostnader. Kassaflöde avser rörelsens kassaflöde efter investeringar.

Utvecklingsarbetet framskrider väl och en färdig produkt bedöms föreligga under 2008.

IMED AB

IMED utvecklar humana monoklonala antikroppar (MAB) för inducering respektive blockering av naturlig celldöd, så kallad apoptos. Bolaget avser att utveckla antikropparna för stora terapiområden, bland annat HIV, cancer och transplantation.

IMED	Aktiverat	Kassa	Tillgångar	Skulder	Eget kapital	Intäkter	Resultat	Kassaflöde
6 mån 2007	741	4 761	6 705	1 409	5 296	0	-2 453	-2 470
12 mån 2006	738	7 231	8 112	363	7 749	0	-4 146	-4 541

Aktivering avser balanserade utvecklings- och patentkostnader. Kassaflöde avser rörelsens kassaflöde efter investeringar.

Takten i utvecklingsarbetet har höjts sedan april då Lotta Ljungqvist tillträdde som ny VD. För nästa etapp i utvecklingen har LinkMed och Karolinska Development I och II tillsammans beslutat att tillföra 20 Mkr.

NovaHep AB

NovaHep baserar sin verksamhet på forskning kring leverstamceller. Forskningen, som bedrivs tillsammans med Karolinska Institutet, syftar till att differentiera cellinjer ur embryonala leverstamceller, vilka sedan kan användas inom exempelvis transplantationsområdet. Bolagets första mål är att utveckla en så kallad odödlig cellinje för att därefter inleda utvecklingsarbete för mer specifika användningsområden.

NovaHep	Aktiverat	Kassa	Tillgångar	Skulder	Eget kapital	Intäkter	Resultat	Kassaflöde
6 mån 2007	2 298	388	2 710	2 541	169	0	-458	-613
12 mån 2006	2 298	2	2 388	1 761	627	0	-408	-1 871

Aktivering avser balanserade utvecklings- och patentkostnader. Kassaflöde avser rörelsens kassaflöde efter investeringar.

NovaHep bedöms nå sitt mål om att utveckla en odödlig cellinje under 2007. LinkMed kommer själv att fortsätta finansiera bolaget under resten av året. Därefter skall NovaHep välja prioriterade applikationsområden för vidare kommersiell utveckling.

Recopharma AB

Recopharma verkar inom området rekombinanta glykoproteiner. Dessa proteiner utgörs av mucinliknande protein med skräddarsydd glykosylering, vilken gör det möjligt att effektivt hämma flera biologiska processer. Recopharma utvecklar muciner för vaccinmarknaden (adjuvans och tumörvaccin) och antimikrobiella substanser mot magsårsbakterier samt virus som influensa och vinterkräksjuka. Företaget avser också att optimera och producera andra företags läkemedel.

Recopharma	Aktiverat	Kassa	Tillgångar	Skulder	Eget kapital	Intäkter	Resultat	Kassaflöde
6 mån 2007	2 299	1 823	13 166	9 578	3 588	0	-3 117	-2 935
12 mån 2006	1 553	20	11 400	4 695	6 705	55	-4 856	-4 955

Aktivering avser balanserade utvecklings- och patentkostnader. Kassaflöde avser rörelsens kassaflöde efter investeringar.

Bolaget genomför studier inom området vaccinadjuvans (vaccinförstärkare) där preliminära resultat förväntas föreligga under tredje kvartalet.

I och med flytten till egna lokaler har utvecklingsarbetet kunnat accelereras. Planer finns att investera i produktionsutrustning vid bolagets anläggning i Luleå. För att genomföra planerna behöver en betydande kapitalanskaffning genomföras.

Medicinteknik

BioResonator AB

BioResonator utvecklar biomedicinska sensorer och diagnostik för användning inom flera olika sjukvårdsområden. Bolaget fokuserar i första hand på att utveckla ny teknik och prototyper för ögontrycksmätning. Förstudier har också bedrivits för cancerdiagnostik och ödemdiagnostik.

BioResonator	Aktiverat	Kassa	Tillgångar	Skulder	Eget kapital	Intäkter	Resultat	Kassaflöde
6 mån 2007	5 877	1 396	7 535	6 349	1 186	550	-765	-1 532
12 mån 2006	5 326	2 928	8 333	6 407	1 926	1 409	-977	-2 016

Aktivering avser balanserade utvecklings- och patentkostnader. Kassaflöde avser rörelsens kassaflöde efter investeringar.

I samarbete med brittiska Keeler håller BioResonator på att ta fram två prototyper för testanvändning hos ögonkliniker med start under fjärde kvartalet. Klinikerna ska främst ge synpunkter på användarvänlighet som sedan kommer att ligga till grund för slutlig utformning av produkten inför lanseringen under 2008.

Bolagets produkt för diagnostik av prostatacancer löper enligt plan.

ONCOlog Medical QA AB

ONCOlog utvecklar, producerar och marknadsför en rad produkter och systemlösningar för kvalitetssäkring av strålbehandlingskliniker för cancer.

ONCOlog Medical	Aktiverat	Kassa	Tillgångar	Skulder	Eget kapital	Intäkter	Resultat	Kassaflöde
6 mån 2007	7 347	1 387	12 153	11 459	694	6 450	-1 038	-3 334
12 mån 2006	5 165	0	8 547	6 814	1 733	8 874	-4 886	-7 698

Aktivering avser balanserade utvecklings- och patentkostnader. Kassaflöde avser rörelsens kassaflöde efter investeringar.

Det samarbetsavtal med belgiska IBA som ONCOlog tecknade i april resulterade i maj i en första order på patientlogistiksystem till Europas första protonterapianläggning i tyska Essen. Ordern är värd 9 Mkr och omfattar utrustning.

I juli utlicenserade ONCOlog Medical rättigheterna till sitt affärskoncept "Turn Key Radiotherapy Clinics based on Cobolt Technology" till SCC (Scandinavian Cancer Care), för vilket man inledningsvis erhöll 2 Mkr. Avtalet ger ONCOlog Medical ytterligare 2 Mkr då projektplanen godkänns och totalt 8 Mkr när projektet når vissa delmål samt därefter royalty på försäljning efter år 2010. Genom utlicensiering har ONCOlog Medical funnit en väg att effektivt kommersialisera detta affärsområde med fortsatt fokus på kärnverksamheten.

Försäljning av affärsområdet Druglog till det nybildade bolaget Pharmacolog ger ONCOlog ytterligare möjlighet att fokusera på kärnverksamheten samtidigt som förutsättningar skapas för en effektiv utveckling av Druglog-projektet.

Av intäkterna under första halvåret på 6,4 Mkr svarade Essen-ordern för 1,7 Mkr.

Samarbetsavtalen med IBA och SCC bedöms positivt kunna påverka den kapitalanskaffningsprocess som inleddes i början av 2007. LinkMed avser att delta i en framtida nyemission och finansierar fram till kapitalanskaffningen bolaget med bryggån.

Ortoviva AB

Ortoviva utvecklar instrument för ryggradskirurgi som underlättar insättandet av artificiella diskar. Bolaget har utvecklat tre modellprototyper, ett instrument som håller isär intilliggande kotor, en sarg för infästning av artificiell disk och ett leveranssystem för bencement.

Ortoviva	Aktiverat	Kassa	Tillgångar	Skulder	Eget kapital	Intäkter	Resultat	Kassaflöde
8 mån 2006/2007	5	1 889	2 147	379	1 768	0	-2 552	-2 432

Aktivering avser balanserade utvecklings- och patentkostnader. Kassaflöde avser rörelsens kassaflöde efter investeringar.

Ortoviva genomförde tester i klinisk miljö av "Distractor", vilka gav viktig information för det fortsatta utvecklingsarbetet. Utvecklingen av Distractor bedöms vara avslutad vid årsskiftet 2008/2009. Utveckling av övriga produkter fortskrider enligt plan.

Pharmacolog i Uppsala AB

Pharmacolog utvecklar system för att kontrollera innehåll och koncentration i läkemedel. Bolaget utvecklar Druglog som är ett kvalitetssäkringssystem för att kontrollera flytande läkemedel såsom cellgifter. Pharmacolog knoppades av från ONCOlog Medical i april 2007.

Pharmacolog	Aktiverat	Kassa	Tillgångar	Skulder	Eget kapital	Intäkter	Resultat	Kassaflöde
2 mån 2007	621	356	1 134	692	442	0	-58	-794

Aktivering avser balanserade utvecklings- och patentkostnader. Kassaflöde avser rörelsens kassaflöde efter investeringar.

LinkMeds senior venture manager Lars Martin utsågs till ordförande i bolaget och ONCOlog Medicals tekniska chef Kjell Westerlund till VD.

Pharmacologs arbete kommer att inriktas på att utforma en kommersiell prototyp av Druglog, vilket bland annat omfattar industriell design och val av delkomponenter i systemet, samt på att utarbeta olika affärsmodeller för konceptet. Bolaget har initialt finansierats genom eget kapital om 0,5 Mkr samt med lån från LinkMed.

SACS Medical Göteborg AB

SACS Medical har utvecklat system för medicinsk signalhantering av bland annat EEG (neuroanalys) och EMG (motorisk analys). Systemen gör det möjligt för specialistkliniker att från en central lokalisering diagnostisera, övervaka och behandla patienter spridda över ett stort upptagningsområde.

SACS Medical	Aktiverat	Kassa	Tillgångar	Skulder	Eget kapital	Intäkter	Resultat	Kassaflöde
6 mån 2007	5 362	115	6 140	6 083	57	1 564	-1 170	-1 917
12 mån 2006	5 263	1	5 644	5 512	132	1 490	-4 793	-5 527

Aktivering avser balanserade utvecklings- och patentkostnader. Kassaflöde avser rörelsens kassaflöde efter investeringar.

Bolagets system registrerades hos FDA i juni enligt 510(k), vilket krävs för att kunna sälja på den amerikanska marknaden. Detta ger en kvalitetsstämpel som bedöms underlätta det pågående arbetet med att hitta en industriell partner för bolaget och dess produkter. Diskussioner med industriella partners har inletts.

Av intäkterna utgjordes 0,8 Mkr av systemförsäljning till sjukvården inom Västra Götalands län.

Finansiell utveckling januari - juni 2007

Resultat

Då inga avyttringar gjordes under halvåret uppgick resultatet från investeringsverksamheten till 0,0 (0,0) Mkr. Övriga intäkter, som i allt väsentligt utgörs av konsultintäkter från intressebolagen, uppgick till 2,5 (1,8) Mkr, varav 1,3 (0,9) Mkr under andra kvartalet.

Rörelsens kostnader ökade från 8,3 Mkr till 10,6 Mkr, varav 5,3 (5,4) Mkr under andra kvartalet. Ökningen beror huvudsakligen på att LinkMed förstärkt sin organisation samt i övrigt ökat kostnaderna för att uppfylla de krav som ställs på ett börsnoterat bolag.

Resultatet från de finansiella investeringarna ökade till 3,8 (0,4) Mkr, varav 2,1 (0,3) Mkr under andra kvartalet, till följd av ränteintäkter på likviden från nyemissionen som genomfördes i samband med noteringen på Stockholmsbörsen i december 2006.

Periodens resultat uppgick till -4,2 (-6,1) Mkr, varav -2,0 (-4,2) Mkr under det andra kvartalet.

Investeringar

Under första halvåret investerade LinkMed sammanlagt 20,8 Mkr i intressebolagen, varav 10,2 Mkr under andra kvartalet. De största investeringarna gjordes i konvertibler i Recopharma samt i utlåning till AbSorber och ONCOlog.

Under andra kvartalet investerade LinkMed i ett nytt portföljbolag, Pharmacolog i Uppsala AB. Bolaget bildades genom att LinkMed tillsammans med andra aktieägare förvärvade tillgångar från ONCOlog Medical. Beslut fattades även om att under det tredje kvartalet investera 20 Mkr i AnaMar Medical och IMED.

Bokfört värde av investeringar i intressebolag ökade under halvåret till 120,8 (100,0) Mkr, varav aktier 89,5 (88,2) Mkr, konvertibler 7,3 (2,2) Mkr och fordringar 24,0 (9,6) Mkr.

Finansiell ställning, kassaflöde och nyckeltal

LinkMeds verksamhet finansieras med eget kapital. Soliditeten uppgick till 98 (97) procent. Eget kapital vid utgången av kvartalet uppgick till 292,0 Mkr jämfört med 296,2 Mkr den 31 december 2006, vilket motsvarade 33,47 (33,96) kronor per aktie. Likvida medel uppgick till 172,6 (202,7) Mkr. Kassaflödet för perioden uppgick till -31,1 (30,0) Mkr.

Övrigt

Risker och osäkerhetsfaktorer

LinkMeds verksamhet är exponerad för olika typer av risker. Investeringar i intresseföretag och försäljningar av desamma innebär naturligt att olika risker uppkommer. Exempel på risker kan vara stor exponering i ett enskilt innehav eller mot ett enskilt segment eller en nyckelperson. Även marknadsklimatet för att t ex avyttra innehav eller attrahera nya medinvestorer kan variera över tiden. Eftersom LinkMed ofta investerar i tidiga skeden innebär detta generellt högre risk än investeringar i mogna bolag som genererar positivt kassaflöde. För att motverka denna typ av risk har LinkMed som målsättning att ha en

portfölj med viss spridning, dels mellan de olika segmenten läkemedelsutveckling, bioteknik och medicinteknik, dels med bolag i olika mognadsgrad.

Värdet av LinkMeds intressebolag är delvis beroende av förmågan att erhålla och försvara patent, andra immateriella rättigheter samt specifik kunskap. Både kliniska prövningar och marknadsföring samt försäljning av produkter medför en betydande risk vad gäller produktansvar. När så bedöms lämpligt tecknas produktansvarsförsäkringar. Vissa av intressebolagen är beroende av godkännande genom kliniska prövningar eller myndighetsbeslut. Inga garantier kan lämnas för att intressebolagen kan uppnå tillräckliga resultat vid sådana prövningar, inte heller för att nödvändiga regulatoriska godkännanden erhålls.

För att reducera riskerna genomför LinkMed en noggrann analys och så kallad due diligence innan en investering genomförs. Efter genomförd investering gör LinkMed systematiska, kvartalsvisa uppföljningar för att ta ställning till investeringarnas framtid. En viktig faktor för att minska risknivån är att LinkMed säkerställer ledningskapacitet i intresseföretagen, ofta genom egna medarbetare. LinkMeds medarbetare är för närvarande VD i sex av de elva intresseföretagen. Därtill bidrar ett aktivt styrelsearbete i intresseföretagen till att reducera risken.

Bolagets likvida medel placeras i likvida tillgångar med låg kreditrisk.

Aktien och ägare

Vid halvårsskiftet hade LinkMed 2 400 aktieägare, en ökning från 2 300 vid årsskiftet.

Största ägare per den 30 juni 2007	Antal aktier	Ägarandel
FastPartner AB (publ)	1 640 000	18,8%
Koncentra Holding AB	1 249 844	14,3%
Ingemar Lagerlöf, direkt och indirekt	532 930	6,1%
Mannersons Fastighets AB	468 870	5,4%
Länsförsäkringar Småbolagsfond	435 000	5,0%
Kaupthing Bank Sverige AB	392 100	4,5%
Länsförsäkringar Skåne	180 500	2,1%
Bo Millstam	140 000	1,6%
Banque de Luxembourg	131 800	1,5%
Stellar Holdings Inc.	108 035	1,2%
Stan Mikulowski, direkt och indirekt	100 000	1,1%
Nordnet Pensionsförsäkring AB	86 160	1,0%
Banco Teknik & Innovation Pension	80 000	0,9%
Team Catella Tennisfond	68 200	0,8%
Avanza Pension	67 700	0,8%
Övriga	3 040 846	34,9%
Summa	8 721 985	100,0%

Redovisningsprinciper

Denna delårsrapport har upprättats i enlighet med IAS 34. Delårsrapportering med beaktande av de undantag från och tillägg till IFRS/IAS som anges i RR 32 Redovisning för juridiska personer. De redovisningsprinciper som tillämpats överensstämmer med de redovisningsprinciper som användes vid upprättandet av årsredovisningen för 2006.

Kommande rapporttillfällen

Delårsrapport för tredje kvartalet	8 november 2007
Bokslutskommuniké för 2007	21 februari 2008

Denna rapport och tidigare releaser finns även på www.linkmed.se

Styrelsen och verkställande direktören försäkrar att halvårsrapporten ger en rättvisande översikt av företagets verksamhet, ställning och resultat samt beskriver de väsentliga risker och osäkerhetsfaktorer som LinkMed och dess intressebolag står inför.

Stockholm den 23 augusti 2007

Monica Caneman
styrelsens ordförande

Agneta Edberg
styrelseledamot

Jan Eriksson
styrelseledamot

Anders Erlandsson
styrelseledamot

Sven-Olof Johansson
styrelseledamot

Gunnar Mattsson
styrelseledamot

Ingemar Lagerlöf
verkställande direktör

Informationen är sådan som LinkMed AB är skyldig att offentliggöra enligt lagen om börs- och clearingverksamhet och/eller lagen om handel med finansiella instrument. Denna information lämnades för offentliggörande den 23 augusti 2007 kl 9:00.

Denna bokslutskommuniké har inte varit föremål för granskning av bolagets revisorer.

LinkMed AB (publ)
Box 7710 – 103 95 Stockholm – Org nr 556543-6127
Telefon + 46 8 50 89 39 92 – www.linkmed.se

Resultaträkning

Belopp i Tkr	2007 april-juni	2006 april-juni	2007 jan-juni	2006 jan-juni	2006 jan-dec
<i>Rörelsens intäkter</i>					
Resultat från avyttring av intresseföretag	-	-	-	-	-
Nedskrivning av andelar i intresseföretag	-	-	-	-	-2 500
Utdelning från intresseföretag	-	-	-	-	-
Resultat från investeringsverksamheten	0	0	0	0	-2 500
Övriga intäkter	1 265	943	2 514	1 805	4 050
<i>Rörelsens kostnader</i>					
Övriga externa kostnader	-2 670	-2 036	-4 657	-3 255	-7 974
Personalkostnader	-2 598	-3 321	-5 734	-5 012	-9 455
Avskrivningar	-81	-24	-159	-39	-262
<i>Rörelseresultat</i>	<i>-4 084</i>	<i>-4 438</i>	<i>-8 036</i>	<i>-6 501</i>	<i>-16 141</i>
Resultat från finansiella investeringar	2 057	288	3 792	391	1 676
<i>Resultat efter finansiella poster</i>	<i>-2 027</i>	<i>-4 150</i>	<i>-4 244</i>	<i>-6 110</i>	<i>-14 465</i>
Skatt	-	-	-	-	-
<i>Periodens resultat</i>	<i>-2 027</i>	<i>-4 150</i>	<i>-4 244</i>	<i>-6 110</i>	<i>-14 465</i>
Resultat per aktie före/ efter utspädning, kr	-0,23	-0,77	-0,49	-1,23	-2,58
Antal aktier vid periodens slut före/ efter utspädning	8 721 985	5 721 985	8 721 985	5 721 985	8 721 985
Antal utestående aktier i genomsnitt före/ efter utspädning	8 721 985	5 413 264	8 721 985	4 976 284	5 599 135

Balansräkning

Belopp i Tkr	2007 30-jun	2006 31-dec
<i>Tillgångar</i>		
Immateriella och materiella anläggningstillgångar	537	615
Andelar i intresseföretag	89 498	88 189
Långfristiga fordringar hos intresseföretag	7 346	2 216
<i>Summa anläggningstillgångar</i>	<i>97 381</i>	<i>91 020</i>
Kortfristiga fordringar hos intresseföretag	23 952	9 601
Övriga kortfristiga fordringar	2 558	2 215
Kassa och bank	172 583	202 673
<i>Summa omsättningstillgångar</i>	<i>199 093</i>	<i>214 489</i>
<i>Summa tillgångar</i>	<i>296 474</i>	<i>305 509</i>
<i>Eget kapital och skulder</i>		
Eget kapital	291 952	296 196
Övriga kortfristiga skulder	4 521	9 313
<i>Summa eget kapital och skulder</i>	<i>296 474</i>	<i>305 509</i>
Förändring av eget kapital	2007 30-jun	2006 31 Dec
Belopp vid årets ingång	296 196	64 124
Nyemissioner	-	263 726
Emissionskostnader	-	-17 189
Periodens resultat	-4 244	-14 465
Belopp vid periodens utgång	291 952	296 196

Kassaflödesanalys

Belopp i Tkr	2007	2006	2006
	jan-juni	jan-juni	jan-dec
Kassaflöde från den löpande verksamheten före förändring av rörelsekapital	-4 085	-6 052	-11 684
Förändring av rörelsekapital	-5 134	2 308	7 601
Kassaflöde från den löpande verksamheten	-9 219	-3 744	-4 083
Kassaflöde från investeringsverksamheten	-20 871	-14 045	-40 062
Kassaflöde från finansieringsverksamheten	0	47 775	243 959
Periodens kassaflöde	-30 090	29 986	199 814
Likvida medel vid periodens början	202 673	2 859	2 859
Likvida medel vid periodens slut	172 583	32 845	202 673

Nyckeltal

Belopp i Tkr	2007	2006	2006	2005
	jan-juni	jan-juni	jan-dec	jan-dec
Resultat från investeringsverksamheten	0	0	-2 500	-368
Övriga intäkter	2 514	1 805	4 050	3 615
Resultat efter finansiella poster	-4 244	-6 110	-14 465	-3 544
Bokfört värde av aktier, konvertibler och lån	120 796	76 993	100 006	63 011
Balansomslutning	296 474	112 444	305 509	68 194
Soliditet	98%	96%	97%	94%
Medelantal anställda	5	4	5	3
Antal utestående aktier vid periodens utgång	8 721 985	5 721 985	8 721 985	4 493 546
Antal utestående aktier i genomsnitt	8 721 985	4 976 284	5 599 135	4 097 421
Resultat per aktie, kr	-0,49	-1,23	-2,58	-0,86
Eget kapital per aktie, kr	33,47	18,94	33,96	14,27
Börskurs vid periodens slut, kr	47,30	-	69,00	-
Börsvärde, Tkr	412 550	-	601 817	-

Intressebolagsinnehav Q2 2007, belopp i Tkr

Intressebolag	Område/ Indikation	Ägarandel	Aktier	Konvertibla skuldebrev	Övriga fordringar	Totalt
<i>Läkemedelsutveckling och bioteknik</i>						
AbSorber	Transplantation	40,4%	13 358		6 005	19 363
AnaMar Medical	Ledsjukdomar	25,6%	28 159		15	28 174
Biovator	Allergi	46,0%	1 720		1 938	3 658
IMED	Cancer/ HIV/ Transplantation	38,8%	10 964		33	10 997
NovaHep	Leverstamceller	49,5%	1 218		2 455	3 673
Recopharma	Glykoproteiner	49,5%	9 566	6 039	55	15 660
<i>Medicinteknik</i>						
BioResonator	Ögonsjukdomar/ Cancer	42,4%	5 289		15	5 304
ONCOlog Medical	Cancer	48,1%	9 515		9 361	18 876
Ortoviva	Ortopedi	49,0%	4 270		49	4 319
Pharmacolog	Cancer	48,0%	240		653	893
SACS Medical	Övervakning och telemedicin	42,8%	5 199	1 307	3 373	9 879
Bokfört värde			89 498	7 346	23 952	120 796