

**TREDJE KVARTALET ÖKADE BYGGMAX NETTOOMSÄTTNINGEN MED +24%**

**1 juli - 30 september**

- Nettoomsättningen uppgick till 1 767,8 (1 427,3) Mkr, +23,9 procent. Proforma uppgick nettoomsättning till 1 672,7 för tredje kvartalet 2015 och proforma ökade nettoomsättningen med 5,7 procent.
- Nettoomsättningen jämförbara butiker minskade med 0,3 (+13,5) procent.
- Bruttomarginalen uppgick till 31,4 (30,0) procent.
- Rörelseresultat före avskrivningar av materiella och immateriella tillgångar (EBITDA) uppgick till 317,5 (203,4) Mkr. Proforma uppgick rörelseresultat före avskrivningar av materiella och immateriella tillgångar till 231,2 Mkr för tredje kvartalet 2015.
- EBITDA marginalen uppgick till 18,0 (14,2) procent. Proforma uppgick EBITDA marginalen till 13,8 procent för tredje kvartalet 2015.
- Rörelseresultatet uppgick till 235,3 (181,6) Mkr. Proforma uppgick rörelseresultatet till 206,5 för tredje kvartalet 2015.
- Resultat efter skatt uppgick till 172,2 (153,0) Mkr.
- Resultat per aktie uppgick till 2,8 (2,5) kr.

**Viktiga händelser under juli - september**

- Två (en) butiker har öppnats, vilket var två Byggmaxbutiker i Sverige.
- Under kvartalet informerade Byggmax VD och koncernchef Magnus Agervald styrelsen att han avser att lämna sitt uppdrag.
- Under kvartalet har styrelsen i Byggmax Group AB (publ) utsett Mattias Ankarberg till ny verkställande direktör. Mattias Ankarberg tillträder tjänsten den 14:e november 2016.

Resultatöversikt	TREDJE KVARTALET			12 MÅNADER	HELÅR
	juli-sep 2016	juli-sep 2015	juli-sep 2015 proforma <sup>1</sup>	okt 2015-sep 2016	2015
Nettoomsättning, Mkr	1 767,8	1 427,3	1 672,7	5 083,7	4 131,1
Bruttomarginal, procent	31,4	30,0	30,3	31,0	30,6
Rörelseresultat före avskrivningar av materiella och immateriella tillgångar, exklusive förvärvskostnader (EBITDA), Mkr	317,5 <sup>2</sup>	203,4	234,2	554,8 <sup>2</sup>	425,5
Rörelseresultat före avskrivningar av materiella och immateriella tillgångar (EBITDA), Mkr	317,5 <sup>2</sup>	203,4	231,2	545,2 <sup>2</sup>	415,8
EBITDA marginal, procent	18,0 <sup>2</sup>	14,2	13,8	10,7 <sup>2</sup>	10,1
Rörelseresultat (EBIT), Mkr	235,3 <sup>2</sup>	181,6	206,5	372,1 <sup>2</sup>	331,7
Rörelsemarginal, procent	13,3 <sup>2</sup>	12,7	12,3	7,3 <sup>2</sup>	8,0
Resultat efter skatt, Mkr	172,2	153,0		254,1	259,8
Resultat per aktie, kr	2,8	2,5		4,2	4,3
Räntabilitet på eget kapital, procent	14,8	14,6		21,4	23,7
Kassaflöde från den löpande verksamheten per aktie, kr	-0,4	3,2		5,1	8,1
Eget kapital per aktie, kr	20,7	18,4		20,7	18,8
Antal butiker vid periodens slut	139	118		139	119
Nyöppnade butiker under perioden	2	1		15	7

<sup>1</sup>juli-september 2015 proforma, se not 4.

<sup>2</sup>Resultatet är påverkat av omvärdering av del av tilläggsköpeskillning kopplat till förvärvet av Skånska Byggvaror Group AB, övriga rörelseintäkter är påverkat med 49,1 Mkr. Resultatet har också påverkats av en nedskrivning av goodwill kopplat till förvärvet av Skånska Byggvaror Group AB om -44,8 Mkr.

## 1 januari - 30 september

- Nettoomsättningen uppgick till 4 244,4 (3 291,8) Mkr, +28,9 procent. Proforma uppgick nettoomsättning till 3 922,6 Mkr under de första nio månaderna 2015 och proforma ökade nettoomsättningen med +8,2 procent.
- Nettoomsättningen jämförbara butiker ökade med 3,2 (12,0) procent.
- Bruttomarginalen uppgick till 30,8 (30,1) procent.
- Rörelseresultat före avskrivningar av materiella och immateriella tillgångar (EBITDA) uppgick till 487,2 (357,8) Mkr. Proforma uppgick rörelseresultat före avskrivningar av materiella och immateriella tillgångar till 406,8 Mkr under de första nio månaderna 2015.
- EBITDA marginalen uppgick till 11,5 (10,9) procent. Proforma uppgick EBITDA marginalen till 10,4 procent under de första nio månaderna 2015.
- Rörelseresultatet uppgick till 336,6 (296,2) Mkr. Proforma uppgick rörelseresultatet till 336,6 för de första nio månaderna 2015.
- Resultat efter skatt uppgick till 227,9 (233,5) Mkr.
- Resultat per aktie uppgick till 3,8 (3,8) kr.

## Viktiga händelser under januari - september

- Fjorton (sex) butiker har öppnats, varav sju Byggmaxbutiker i Sverige, två Byggmaxbutiker i Norge och fem Skånska Byggvarorbutiker i Sverige.
- Under perioden har elva butiker konverterats till konceptet Byggmax 2.0.
- Den 4 januari 2016 slutförde Byggmax förvärvet av Skånska Byggvaror Group AB. Byggmax förvärvar Skånska Byggvaror för totalt 936 Msek, samt en tilläggs köpeskilling om 110 MSEK, som utbetalas om EBITDA överstiger 67 Msek 2016, med maximal utdelning om EBITDA blir 79 MSEK eller högre. Förvärvet finansieras med lån. I samband med transaktionen blev Anders Johansson Eickhoff, VD för Skånska Byggvaror medlem i Byggmax Groups ledningsgrupp.
- Under första kvartalet har styrelsen fastslagit nya finansiella mål för Byggmax. De nya finansiella målen innebär att Byggmax nettoomsättning ska öka med 15 procent per år över tid, inklusive förvärv, och att EBITDA-marginalen skall vara minst 9 procent. Utdelningen skall vara minst 50 procent av nettovinsten.
- Byggmax Group förändrade koncernens ledningsgrupp i april med anledning av förvärven av Buildor och Skånska Byggvaror. Koncernledningen för Byggmax Group består nu av Magnus Agervald koncernchef, Pernilla Walfridsson CFO, Daniel Juhlin VD Byggmax AB, Anders Johansson Eickhoff VD Skånska byggvaror, Jonatan Schwamberg VD Buildor, Per Haraldsson inköpschef för Byggmax Group AB samt Erik Börjesson IT-chef för Byggmax Group AB.
- Under andra kvartalet tillträdde Mikael Norman och Ullrika Eliasson som styrelseledamöter i Byggmax Group AB (publ) och Stig Notlöv avböjde omval.
- I juni lanserade Byggmax två nya butikskoncept. "Byggmax +" i butiken i Hisings Backa, Sverige för att bättre kunna möta professionella hantverkare. "Design your living" på Kungsgatan i Stockholm, Sverige där kunderna erbjuds inredningsdesigner som vägleder i allt från inspiration till materialval och hantverkstjänster.

### JANUARI-SEPTEMBER

## Resultatöversikt

	jan-sep 2016	jan-sep 2015	jan-sep 2015 proforma <sup>1</sup>
Nettoomsättning, Mkr	4 244,4	3 291,8	3 922,6
Bruttomarginal, procent	30,8	30,1	30,6
Rörelseresultat före avskrivningar av materiella och immateriella tillgångar, exklusive förvärvskostnader (EBITDA), Mkr	487,5 <sup>2</sup>	358,1	410,2
Rörelseresultat före avskrivningar av materiella och immateriella tillgångar (EBITDA), Mkr	487,2 <sup>2</sup>	357,8	406,8
EBITDA marginal, procent	11,5 <sup>2</sup>	10,9	10,4
Rörelseresultat (EBIT), Mkr	336,6 <sup>2</sup>	296,2	336,6
Rörelsemarginal, procent	7,9 <sup>2</sup>	9,0	8,6
Resultat efter skatt, Mkr	227,9	233,5	
Resultat per aktie, kr	3,8	3,8	
Räntabilitet på eget kapital, procent	19,0	21,6	
Kassaflöde från den löpande verksamheten per aktie, kr	9,6	12,7	
Eget kapital per aktie, kr	20,7	18,4	
Antal butiker vid periodens slut	139	118	
Nyöppnade butiker under perioden	14	6	

<sup>1</sup>Januari-september 2015 proforma, se not 4

<sup>2</sup>Resultatet är påverkat av omvärdering av del av tilläggsköpeskilling kopplat till förvärvet av Skånska Byggvaror Group AB, övriga rörelseintäkter är påverkat med 49,1 Mkr. Resultatet har också påverkats av en nedskrivning av goodwill kopplat till förvärvet av Skånska Byggvaror Group AB om -44,8 Mkr.

# VD:S KOMMENTARER TILL RESULTATET

## Försäljningen ökade i tredje kvartalet

Den totala försäljningen ökade med 24 procent jämfört med motsvarande kvartal föregående år, och tillväxten i jämförbara butiker var -0,3 procent. Tillväxten i jämförbara enheter var lägre än tidigare under året till följd av en lägre tillväxt i marknaden och tuffare jämförelsetal från 2015. Proforma ökade försäljningen med 5,7 procent. Den svagaste månaden under kvartalet var juli. Försäljningen i butiker som har konverterats till 2.0 bidrog positivt.

De åtgärder som började genomföras för att minska kostnaderna har givit effekt. Skånska Byggvaror har genomfört en omorganisation och alla bolag i gruppen har trimmat sina kostnader.

På grund av en svagare utveckling än förväntat i tredje kvartalet så bedömer vi att vi inte kommer att betala hela tilläggsköpeskillingen för Skånska Byggvaror. Vi har omvärderat en del av tilläggsköpeskillingen vilket medfört en övrig rörelseintäkt på 49,1 Mkr. Resultatet har också påverkats av en nedskrivning av goodwill kopplat till förvärvet av Skånska Byggvaror Group AB om -44,8 Mkr. Vi har en fortsatt stark tro på den långsiktiga potentialen för Skånska Byggvaror.

## Bruttomarginal och prisförändringar för produkter och insatsvaror

Bruttomarginalen för kvartalet var 1,1 procentenheter högre än proforma tredje kvartalet 2015. Bruttomarginalen i butik påverkas positivt av mixeffekter, 2.0 sortimentet påverkar mixen positivt. Vidare så har norska kronan stärkts under kvartalet. Priserna på insatsvaror är i nivå med förra året. Försäljningspriserna har varit stort sett oförändrade, med vissa variationer per land.

## Marknaden

Den svenska byggvarumarknaden ökade med 6,4 procent för årets första åtta månader. Den norska marknaden ökade med 0,7 procent och den finska marknaden med 0,7 procent under samma period. Den danska marknaden ökade under januari till juli med 6,9 procent.

## Affärsmässiga vägval

Under kvartalet öppnades två nya butiker, vilka båda var Byggmax butiker. Vår bedömning är att vi i 2016 kommer att öppna tio Byggmax butiker, inklusive "DYL-butiken", målet var 10-15 butiker. "DYL – Design Your Living" är en butik på Kungsgatan i Stockholm, en av Stockholms större butiksgator. I denna butik kan kunderna få hjälp av inredningsdesigners med att utforma sitt hem eller kontor. Våra designers använder sedan Byggplaneraren för att räkna ut hur mycket material och vilka tjänster som behövs för att

realisera kundens idé. Konceptet har tagits emot väl av kunderna.

## Byggmax uppgraderar butikskonceptet och ökar butikssortimentet – Byggmax 2.0

Byggmax 2.0-butikerna fortsätter att leverera lovande försäljningsökningar och bruttomarginalförbättringar efter konvertering. Under kvartalet har inga konverterats. Alla butiker är konverterade, med undantag för en butik som skall flyttas i kvartal fyra.

## Hållbarhet på Byggmax

Hållbarhetsarbetet är viktigt för Byggmax, och påverkar våra beslut. Som en del i att spara miljö, främst utsläpp av koldioxid, har Byggmax öppnat ett nytt lager i Gävle. Detta kommer att minska behovet av lastbilstransporter, eftersom dessa ersätts med båttransporter, som släpper ut mindre koldioxid. Vårt mål är att minska koldioxidutsläppen med 25 procent från 2009 till 2020.

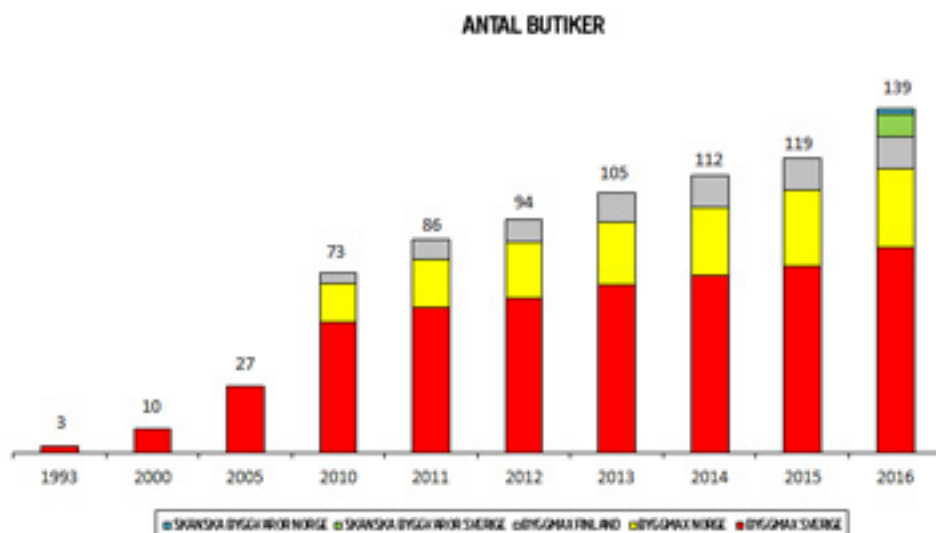
## Framtidsutsikter

Med låga priser, stor kostnadsmedvetenhet, närvaro i flera kanaler och tillgång till ett brett sortiment står vi på kundernas sida. Marknadsutvecklingen i Sverige är positiv men marknaden var väldigt stark förra året i kvartal fyra, varför marknadstillväxten i kvartal fyra antagligen kommer att bli lägre än den varit hittills under året. På den finska marknaden består osäkerheten kring den ekonomiska utvecklingen. Även Norge uppvisar osäkerhet, på grund av det låga oljepriset. Vi fortsätter att ta marknadsandelar inom våra kategorier, vilket visar på styrkan i de koncept som ingår i Byggmaxgruppen.

Detta blir mitt sista VD-ord som VD för Byggmax Group (publ). Jag vill passa på att tacka alla anställda, kunder, leverantörer och aktieägare för ett fantastiskt samarbete under mina 10 år på Byggmax. Jag är övertygad om att Byggmax kommer att fortsätta utvecklas starkt under Mattias Ankarbergs ledning.



Magnus Agervald  
VD Byggmax Group AB (publ)



Under 2016 har Byggmax öppnat 14 nya butiker varav sju Byggmaxbutiker i Sverige, två Byggmaxbutiker i Norge och fem Skånska Byggvarorbutiker i Sverige. I och med förvärvet inkluderar även Skånska Byggvarors befintliga butiker i diagrammet på 2016. Bilden ovan visar hur butiksnätverket har expanderat sedan Byggmax grundades 1993.



## KONCERNENS FÖRSÄLJNING OCH RESULTAT

1 juli - 30 september 2016

## Intäkter

Rörelsens nettoomsättning uppgick till 1 767,8 (1 427,3) Mkr, en ökning med 23,9 procent. Rörelsens intäkter uppgick till 1 824,3 (1 429,7) Mkr, en ökning med 27,6 procent. Rörelsens totala intäkter är påverkat av återläggning av del av tilläggsköpeskilling kopplat till förvärvet av Skånska Byggvaror Group AB 49,1 Mkr. Nettoomsättningen för jämförbara butiker minskade med 0,3 procent i lokal valuta. Rörelsens intäkter i Byggmax uppgick till 1 495,7 (1 428,5) Mkr, i Skånska Byggvaror till 251,3 Mkr och för övrigt 77,3 (1,2) Mkr. Försäljningsökningen har påverkats positivt av förvärven. Den svagaste försäljningsmånaden i kvartalet var juli.

## Försäljningsökningen på 23,9 procent fördelar sig enligt nedan:

Jämförbara butiker <sup>1</sup> lokal valuta, procent	-0,3
Ej jämförbara butiker och övrigt, procent	24,3
Valutaeffekter, procent	-0,2
<b>Summa, procent</b>	<b>23,9</b>

Koncernen öppnade två (en) butiker under kvartalet, två Byggmax butiker i Sverige. Det totala antalet butiker i koncernen per den 30 september 2016 uppgick därmed till 139 (118).

## Rörelseresultat

Rörelseresultatet uppgick till 235,3 (181,6) Mkr, vilket motsvarar en rörelsemarginal om 13,3 (12,7) procent. Bruttomarginalen uppgick till 31,4 procent jämfört med 30,0 procent för motsvarande kvartal föregående år. Bruttomarginalen på butiksvor har påverkats positivt av mixeffekter. Slutet av kvartalet har den norska kronan stärkts vilket har påverkat bruttomarginalen positivt. Därtill säljer vi mer beställningsvaror på nätet som har en lägre bruttomarginal än butikssortimentet.

Personal- och övriga externa kostnader har totalt ökat med 67,4 Mkr. De ökade kostnaderna, jämfört med motsvarande kvartal föregående år, förklaras främst av kostnader i de förvärvade bolagen uppgående till 65,2 (0,0) Mkr.

Personal- och övriga externa kostnader mot proforma tredje kvartalet 2015 ökade med 16,7 Mkr. De ökade kostnaderna, jämfört med proforma motsvarande kvartal föregående år, förklaras främst av kostnader kopplade till nya butiker öppnade efter tredje kvartalet 2015, uppgående till 19,4 Mkr.

Rörelseresultatet är påverkat av avskrivningar på kundrelation och varumärke med 9,9 Mkr som identifierades vid förvärvet av Skånska Byggvaror. Resultatet är påverkat av omvärdering av del av tilläggsköpeskilling kopplat till förvärvet av Skånska Byggvaror Group AB, övriga rörelseintäkter är påverkat med 49,1 Mkr. Resultatet har också påverkats av en nedskrivning av goodwill kopplat till förvärvet av Skånska Byggvaror om -44,8 Mkr.

## Resultat före skatt

Resultatet före skatt uppgick till 223,6 (199,7) Mkr. Finansnettot uppgick till -11,7 (18,1) Mkr. Finansnettot för kvartalet påverkades negativt av valutakurseffekter 3,5 (+6,4) Mkr och ökad upplåning till följd av förvärven. Tredje kvartalet 2015 påverkades positivt av försäljningen av dotterbolaget Lännersta 14:1 AB innehållande en fastighet i Nacka vilket genererade en vinst på 11,8 Mkr.

## Skatt

Skattekostnaden för tredje kvartalet 2016 uppgick till -51,4 (-46,6) Mkr.

## KONCERNENS FÖRSÄLJNING OCH RESULTAT

1 januari - 30 september 2016

## Intäkter

Rörelsens nettoomsättning uppgick till 4 244,4 (3 291,8) Mkr, en ökning med 28,9 procent. Rörelsens intäkter uppgick till 4 306,2 (3 299,2) Mkr, en ökning med 30,5 procent. Rörelsens totala intäkter är påverkat av återläggning av del av tilläggsköpeskilling kopplat till förvärvet av Skånska Byggvaror Group AB 49,1 Mkr. Nettoomsättningen för jämförbara butiker ökade med 3,2 procent i lokal valuta. Rörelsens intäkter i Byggmax uppgick till 3 524,0 (3 294,4) Mkr, i Skånska Byggvaror till 649,2 Mkr och för övrigt 133,0 (4,8) Mkr. Försäljningsökningen har påverkats positivt av förvärven.

## Försäljningsökningen på 28,9 procent fördelar sig enligt nedan:

Jämförbara butiker <sup>1</sup> lokal valuta, procent	3,2
Ej jämförbara butiker och övrigt, procent	27,0
Valutaeffekter, procent	-1,3
<b>Summa, procent</b>	<b>28,9</b>

Koncernen öppnade 14 (sex) butiker under perioden, sju Byggmax butiker i Sverige, två Byggmax butiker i Norge och fem Skånska Byggvarorbutiker i Sverige. Det totala antalet butiker i koncernen per den 30 september 2016 uppgick därmed till 139 (118).

## Rörelseresultat

Rörelseresultatet uppgick till 336,6 (296,2) Mkr, vilket motsvarar en rörelsemarginal om 7,9 (9,0) procent. Bruttomarginalen uppgick till 30,8 procent jämfört med 30,1 procent för motsvarande period föregående år. Bruttomarginalen på butiksvor har påverkats positivt av mixeffekter. Därtill säljer vi mer beställningsvaror på nätet som har en lägre bruttomarginal än butikssortimentet.

Personal- och övriga externa kostnader har totalt ökat med 239,9 Mkr. De ökade kostnaderna, jämfört med motsvarande kvartal föregående år, förklaras främst av kostnader i de förvärvade bolagen uppgående till 200,9 (0,0) Mkr.

Personal- och övriga externa kostnader mot proforma de första nio månaderna 2015 ökade med 79,5 Mkr. De ökade kostnaderna, jämfört med proforma motsvarande period föregående år, förklaras främst av kostnader kopplade till nya butiker öppnade efter tredje kvartalet 2015, uppgående till 54,1 Mkr. Kostnadsökningen under perioden, utöver nya butiker, förklaras av kostnader kopplade till de satsningar som görs.

Rörelseresultatet är påverkat av avskrivningar på kundrelation och varumärke med 29,7 Mkr som identifierades vid förvärvet av Skånska Byggvaror Group AB. Resultatet är påverkat av omvärdering av del av tilläggsköpeskilling kopplat till förvärvet av Skånska Byggvaror, övriga rörelseintäkter är påverkat med 49,1 Mkr. Resultatet har också påverkats av en nedskrivning av goodwill kopplat till förvärvet av Skånska Byggvaror om -44,8 Mkr.

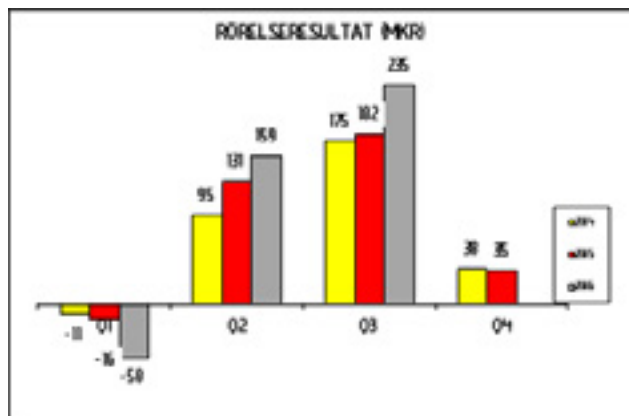
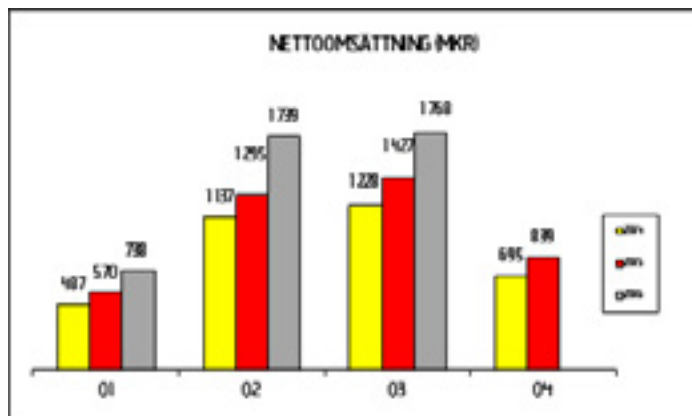
## Resultat före skatt

Resultatet före skatt uppgick till 297,9 (304,7) Mkr. Finansnettot uppgick till -38,7 (8,5) Mkr. Finansnettot för perioden påverkades negativt av valutakurseffekter 10,4 (+1,6) Mkr och ökad upplåning till följd av förvärven. Resultatet belastas även av en engångskostnad om 3,9 Mkr kopplat till förvärvet av Skånska Byggvaror Group AB. Tredje kvartalet 2015 påverkades positivt av försäljningen av dotterbolaget Lännersta 14:1 AB innehållande en fastighet i Nacka vilket genererade en vinst på 11,8 Mkr.

## Skatt

Skattekostnaden för de första nio månaderna 2016 uppgick till -70,1 (-71,2) Mkr.

<sup>1</sup>En jämförbar butik anses jämförbar från och med två årsskiften efter det att webbutiken eller den fysiska butiken öppnats. Butiker som flyttas till nya lokaler på befintlig ort behandlas på motsvarande sätt. I jämförbara butiker ingår två stycken Skånska Byggvaror butiker.



## REDOVISNING AV AFFÄRSSEGMENT

Byggmax har den 4 januari 2016 förvärvat Skånska Byggvaror Group AB. Den interna uppföljningen kommer med anledningen av förvärvet att inkludera separat finansiell information för respektive varumärke, varför segmentsinformation från och med första kvartalet 2016 kommer att lämnas för tre segment.

Dessa tre segment är Byggmax, Skånska Byggvaror, samt övrigt. Övrigt inkluderar Buildor, koncernintern uthyrning av ägda fastigheter, ett distributionsföretag samt moderföretaget Byggmax Group AB (publ). Ingen enskild del i segmentet övrigt utgör en så väsentlig del att det utgör ett rapporterbart segment, varför vi har valt att aggregera dessa. Det resultatmått som vi internt använder för uppföljning och utvärdering av verksamheten är ett rörelseresultat före av- och nedskrivningar av materiella och immateriella anläggningstillgångar (EBITDA). För 2015 följdes verksamheten enbart utifrån ett rapporterbart segment, Byggmax, vilket inkluderats för jämförelseperioden enligt den uppställning som kommer att användas under 2016. För mer information se not 1.

### Byggmax

Byggmaxsegmentet inkluderar Byggmax AB inklusive filialerna Byggmax Norge och Filialen Byggmax AB Finland. Rörelsens intäkter ökade med 5,8 procent under det tredje kvartalet 1 495,7 (1 428,5) Mkr och för de första nio månaderna ökade med 4,7 procent, 3 524,0 (3 294,4) Mkr. Rörelseresultatet under tredje kvartalet uppgick till 203,7 (160,4) Mkr och 270,8 (232,8) Mkr för de första nio månaderna. Bruttomarginalen på butiksvoror har påverkats positivt av mixeffekter. Slutet av kvartalet har den norska kronan stärkts vilket har påverkat bruttomarginalen positivt. Därtill säljer vi mer beställningsvaror på nätet som har en lägre bruttomarginal än butikssortimentet. Resultatet är även påverkat av kostnader för butiker öppnade efter tredje kvartalet 2015 om 13,8 Mkr. Rörelsemarginalen för kvartalet var 13,6 (11,2) procent och 7,7 (7,1) procent för de första nio månaderna.

### Skånska Byggvaror

Rörelsens intäkter ökade med 8,8 procent under det tredje kvartalet till 251,3 Mkr och för de första nio månaderna ökade med 10,2 procent till 649,2 Mkr. Rörelseresultatet under tredje kvartalet uppgick till 28,1 Mkr och för de första nio månaderna 49,5 Mkr. Resultatet är påverkat av kostnader för butiker öppnade efter tredje kvartalet 2015 om 18,5 Mkr. Rörelsemarginalen för kvartalet var 11,1 procent och för de första nio månaderna 7,6 procent.

### SEGMENT I SAMMANDRAG

MKR	juli-september		januari-september	
	2016	2015	2016	2015
<b>Intäkter från externa kunder</b>				
Byggmax	1 495,7	1 428,5	3 524,0	3 294,4
Skånska Byggvaror	251,3	0,0	649,2	0,0
Övrigt	77,3	1,2	133,0	4,8
<b>Totalt intäkter</b>	<b>1 824,3</b>	<b>1 429,7</b>	<b>4 306,2</b>	<b>3 299,2</b>
<b>Rörelseresultat före avskrivningar (EBITDA)</b>				
Byggmax	242,7	193,7	381,7	328,6
Skånska Byggvaror	31,6	0,0	58,8	0,0
Övrigt	43,3	9,7	46,6	29,2
<b>Totalt</b>	<b>317,5</b>	<b>203,4</b>	<b>487,2</b>	<b>357,8</b>

# KASSAFLÖDE OCH FINANSIELL STÄLLNING

## Kassaflöde och finansiell ställning

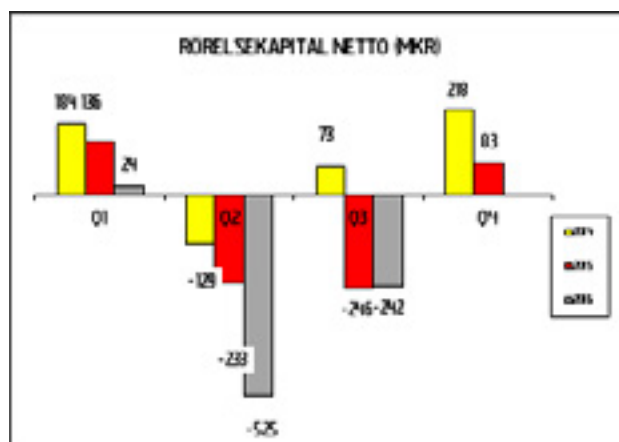
Kassaflödet från den löpande verksamheten för det tredje kvartalet uppgick till -26,9 (196,6) Mkr, en minskning med 223,5 Mkr jämfört med föregående period och för de första nio månaderna uppgick kassaflödet från den löpande verksamheten till 585,2 (768,5) Mkr. Kassaflödet är påverkat av förvärven av Buildor AB och Skånska Byggvaror koncernen, kassaflödet för perioden är även påverkat av periodiseringseffekt leverantörsskuld mellan kvartalen. Vid periodens slut uppgick varulagret till 874,3 (689,4) Mkr, vilket är en ökning med 184,9 Mkr jämfört med föregående år. Vid periodens slut uppgick Skånska Byggvarors lagervärde till 89,7 Mkr. Jämfört med utgången av motsvarande period föregående år har åtta nya Byggmax butiker tillkommit och varulagret kopplat till dessa butiker uppgick till 44,1 Mkr. Distributionslagrets varulager var 47,8 Mkr högre än föregående år.

Koncernens eget kapital uppgick per den 30 september 2016 till 1 256,1 (1 118,4) Mkr. Koncernens nettoskuld var 905,4 (fordran 66,2) Mkr och har ökat med 971,6 Mkr vid en jämförelse med motsvarande period föregående år. Den högre nettoskulden förklaras av förvärvet av Skånska Byggvaror, som har finansierats med ett banklån från Svenska Handelsbanken. Soliditeten uppgick till 33,4 (46,1) procent. Outnyttjade krediter uppgick till 562,1 (400,0) Mkr.

Investeringarna under tredje kvartalet uppgick till 32,1 (26,5) Mkr. Av dessa avser 20,9 (13,2) Mkr investeringar i butiker öppnade eller som kommer att öppnas under 2016, samt 3,7 (2,5) Mkr IT-investeringar. Investeringar för butiker som konverterats till konceptet Byggmax 2.0 uppgick till 1,3 (3,4) Mkr för tredje kvartalet. Investeringarna för de första nio månaderna uppgick till 150,0 (127,7) Mkr. Av dessa avser 65,7 (28,6) Mkr investeringar i butiker öppnade eller som kommer att öppnas under 2016, samt 22,0 (13,3) Mkr IT-investeringar. Investeringar för butiker som konverterats till konceptet Byggmax 2.0 uppgick till 38,0 (44,4) Mkr för de första nio månaderna.

Under 2012-2013 beslutade Tullverket att i två huvudärenden tilläggsdebitera Byggmax för mervärdesskatt, tulltillägg, tull- och antidumpningstull. Nuvarande status i målen är att målet avseende 2012 återförvisats till förvaltningsrätten som genom dom beslutat att avslå Byggmax överklagande. Högsta förvaltningsdomstolen har beslutat att inte ge prövningstillstånd för målen från 2013 som överklagats dit av Byggmax dotterföretag. För ytterligare historisk information kring ärendena hänvisas till årsredovisning 2015 och tidigare år.

Byggmax har pararellt med dessa processer träffat avtal om kompensation motsvarande tilläggsdebiteringen från den leverantör som sålt de aktuella produkterna där tull och antidumpningstull utgick. Totalt har Byggmax betalat 23,2 Mkr i tull- och antidumpningstulls avgifter till Tullverket medan kvarstående fordran på leverantören uppgår till 16,8 Mkr.



## Förvärv av dotterbolag

I syfte att stärka Byggmax erbjudande inom e-handel förvärvades den 4 januari 2016 Skånska Byggvaror Group AB (org nr 556987-6849). Skånska Byggvaror är en snabbväxande e-handelsaktör med verksamhet i Sverige, Norge och Danmark. Förvärvet avser 100 % av aktierna i Skånska Byggvaror Group AB och har påverkat koncernens balansräkning samt likvida medel enligt nedan. En tilläggsköpeskillning redovisas om 110,0 Mkr, om utfall EBITDA överstiger 67 Mkr 2016, med maximal utdelning om EBITDA blir 79 Mkr eller högre. Tilläggsköpeskillningen för förvärvet är värderad till verkligt värde och diskonterad utifrån framtida utbetalningstidpunkter. Under kvartalet har det konstaterats att 50 Mkr inte kommer att regleras utifrån aktuell resultatprognos för Skånska Byggvaror Group AB. Som en konsekvens av detta har 49,1 Mkr, vilket utgör det diskonterade värdet av tilläggsköpeskillningen som inte bedömts komma att erläggas, redovisats som en övrig rörelseintäkt. Per 2016-09-30 uppgår den kvarstående diskonterade tilläggsköpeskillningen till 58,9 Mkr.

Skånska Byggvaror Group AB har sedan förvärvsdatumet bidragit med 649,2 Mkr i omsättning och 49,5 Mkr i rörelseresultat. Goodwill har uppkommit vid förvärvet och utgörs av synergieffekter. I samband med förvärvet identifierades immateriella tillgångar i form av kundrelationer och varumärke. Vid denna justering har även effekten av uppskjuten skatt tagits i beaktande. Byggmax gör avskrivning på dessa tillgångar och det årliga avskrivningsbeloppet beräknas uppgå till -39,6 Mkr för avskrivningar och 8,7 Mkr för uppskjuten skatt. Förvärvsanalysen är föremål för slutlig justering senast ett år efter förvärvstidpunkten.

Ett impairmenttest har genomförts med anledning av en lägre resultatprognos för bolaget jämfört med den som fanns vid förvärvstillfället. Detta utgår ifrån uppskattade framtida kassaflöden baserade på affärsplanen för 2016 samt prognoser för perioden 2016 - 2021. Prognos utarbetas baserat på ett antal huvudantaganden avseende framtida tillväxt och rörelsemarginal. En bedömd tillväxttakt om 2 procent efter prognosperioden för den kassagenerande enheten har använts, samt när det gäller nedskrivningsprövning har en WACC om 10,7 procent använts. Detta har medfört att en nedskrivning har genomförts, vilket påverkat resultatet med -44,8 Mkr.

# KASSAFLÖDE OCH FINANSIELL STÄLLNING FORTS.

Preliminär förvärvsanalys Skånska Byggvaror	Verkligt värde, Mkr
Kundrelation	117,8
Varumärke	191,2
Immateriella tillgångar	0,0
Materiella tillgångar	22,8
Uppskjutna skattefordringar	0,0
Andra långfristiga fordringar	0,0
Varulager	58,9
Kundfordringar och övriga fordringar	28,2
Likvida medel	39,0
Uppskjuten skatt	-1,0
Långfristiga skulder	-172,5
Leverantörsskulder och övriga skulder	-127,5
Förvärvade nettotillgångar	156,9
Goodwill <sup>1</sup>	687,7
Total köpeskillning <sup>1</sup>	844,6
Ej utbetald del av köpeskillingen	-101,9
Likvida medel i förvärvat bolag	-39,0
Förändring av koncernens likvida medel vid förvärvet	-703,7

## Butiksetableringar

Under perioden januari till september 2016 öppnades 14 nya butiker; sju Byggmaxbutiker i Sverige, två Byggmaxbutiker i Norge och fem Skånska Byggvarorbutiker i Sverige.

Följande Byggmaxbutiker är offentliggjorda och öppnar under 2016; Sandnes i Norge.

## Medarbetare

Antal anställda (omräknat till heltidstjänster) uppgick till 1 215 (900) personer vid utgången av perioden. Ökningen i antalet anställda förklaras med 222 anställda i de förvärvade bolagen.

## Moderbolaget

Moderbolaget utgör ett holdingbolag. Moderbolagets omsättning under tredje kvartalet uppgick till 0,1 (0,1) Mkr och till 0,2 (0,2) Mkr för de första nio månaderna. Resultatet efter finansiella poster uppgick till -6,1 (-1,1) Mkr för det tredje kvartalet och till -18,1 (-8,0) Mkr för de första nio månaderna.

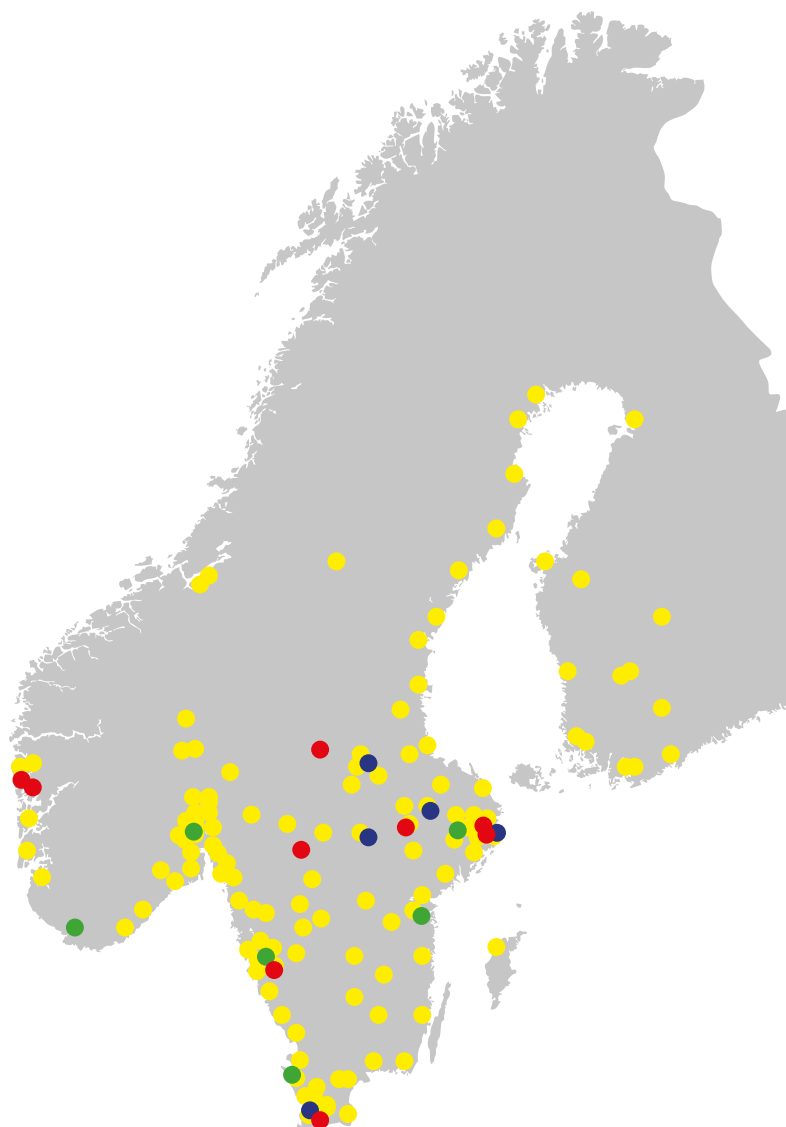
## Händelser efter rapportperiodens slut

Efter rapportperiodens slut har Erik Börjesson meddelat att han lämnar sin roll som IT chef på Byggmax.

<sup>1</sup> Som framgår av beskrivningen på sid 6 har en omvärdering av totalt tilläggsköpeskillning om 49,1 Mkr och en nedskrivning av Goodwill om -44,1 Mkr skett.

## MARKNAD – POTENTIAL FÖR FORTSATT ORGANISK TILLVÄXT

Byggmaxgruppen bedriver verksamhet på den svenska, norska, finska och danska gör-det-självmarknaden. Den europeiska gör-det-självmarknaden omsätter totalt cirka 112,8 miljarder euro (estimerad gör-det-självmarknadsstorlek 2013) enligt Mintel och väntas växa med omkring två procent per år de närmaste fem åren att jämföra med en genomsnittlig årlig tillväxt 2009-2013 på 2,2 procent. Motsvarande siffror för samma period för Sverige, Norge, Finland och Danmark visar en genomsnittlig årlig tillväxt som överträffar många andra europeiska länder sedan 2009, med Sverige i topp på 7,6%. Sverige, Norge, Finland och Danmark tillsammans står för närmare 6% av den europeiska marknaden, där Norge har näst högst gör-det-självförsäljning per capita i Europa.



●	Byggmax butiker	119
●	Nya Byggmax butiker	9
●	Skånska Byggvaror/Grønt fokus butiker	6
●	Nya Skånska Byggvaror/Grønt fokus butiker	5

# BYGGMAXKONCERNEN

## Om Byggmax

### Affärsidé

Byggmax affärsidé är att sälja byggmaterial av hög kvalitet till lägsta möjliga pris.

### Affärsmodell och framgångsfaktorer

Byggmax erbjuder prisvärda kvalitetsprodukter för de vanligaste underhålls- och hemmafärdprojekten. Sedan starten 1993 har verksamheten präglats av det så kallade Byggmaxkonceptet som har varit avgörande för bolagets utveckling. Konceptet bygger på det fokuserade produktsortimentet, en resurseffektiv organisation, en stark företagskultur och effektiv prissättningsstrategi samt butikernas karaktäristiska utformning och design.

### Mål

Byggmax har fastställt långsiktiga finansiella mål för koncernen<sup>1</sup>:

- Nettoomsättning ska öka med 15 procent per år över tid inklusive förvärv.
- EBITDA marginalen ska vara minst 9 procent per år.
- Dela ut minst 50% av nettovinsten.

### Strategi

För att nå de finansiella målen har Byggmax definierat en strategi som i korthet är inriktad på att expandera butiksnätverket på befintliga marknader, förbättra den operativa driften samt kontinuerligt arbeta med affärsutveckling.

För att nå sina finansiella mål har Byggmax definierat följande strategier:

- Expandera butiksnätverket för Byggmax och Skånska Byggvaror
- Expandera sortimentet som säljs via hemsidan för samtliga format
- Bygga samtliga varumärken i gruppen
- Fortsätta att driva effektivitet inom den egna organisationen
- Förbättra inköp av varor och tjänster
- Utveckla erbjudandet, så som vi t.ex. gjort genom att erbjuda byggtjänster till fast pris

### Byggmax organisation

Byggmax har en resurseffektiv organisation där de flesta affärsaktiviteterna hanteras centralt. Förutom försäljningsorganisationen, som är baserad på Byggmax butiker, hanteras de flesta affärsprocesser, däribland Byggmax webbförsäljning på huvudkontoret i Solna funktionsmässigt tvärs över alla butiker. Utöver kontoret i Solna, har Skånska Byggvaror ett kontor i Helsingborg.

### Risker och osäkerhetsfaktorer

Det finns ett flertal faktorer som kan påverka Byggmax resultat och verksamhet. De flesta risker och osäkerhetsfaktorer hanteras genom interna rutiner, medan vissa i högre utsträckning styrs av yttre faktorer. För en närmare beskrivning av koncernens risker och hanteringen av dessa hänvisas till senaste årsredovisningen. Utöver de risker som beskrivs i årsredovisningen bedöms inte några väsentliga risker ha tillkommit.

### Säsongsvariationer

Byggmax verksamhet påverkas av att kraftiga säsongsvariationer styr konsumenternas efterfrågan på basbyggvaror. Till följd av vådrets effekt på efterfrågan är Byggmax omsättning och kassaflöde i regel högre under andra och tredje kvartalet, när ungefär två tredjedelar av Byggmax försäljning genereras, och brukar sedan gå ned under fjärde och första kvartalet. Även om säsongsvariationerna inte brukar påverka Byggmax resultat och kassaflöde från år till år kan resultatet och kassaflödet påverkas under år med ovanligt hårda eller milda väderförhållanden eller med mycket eller lite nederbörd. Byggmax strävar efter att utjämna säsongseffekterna genom att lansera nya produkter som inte är lika känsliga för säsongsvariationer.

### Om Buildor.se

Sedan oktober 2015 är Buildor.se en del av Byggmaxfamiljen. Buildor.se lanserades 2013 med målet att göra det enklare och trevligare att handla byggvaror. Buildor erbjuder ett brett sortiment av varierade produktkategorier till marknadens mest konkurrenskraftiga priser inom byggvaror och inredning på nätet. Personlig och snabb kundservice är lika viktigt som att medarbetarna är väl insatta i produkternas funktion och tillbehör för att kunna hjälpa kunderna på bästa sätt. Minst lika viktigt som att ha frakter i raketfart, vilket Buildor är kända för.

### Om Skånska Byggvaror

Sedan januari 2016 är Skånska Byggvaror en del av Byggmaxfamiljen. Skånska Byggvaror grundades 1965 och är en expansiv och lönsam onlinebaserad nordisk distanshandlare på gör-det-själv-marknaden för förädlade byggvaruprodukter.

Skånska Byggvaror erbjuder ett noga utvalt och prisvärt sortiment till hemmafärdare, huvudsakligen genom sin webbplats. Affärsmodellen kännetecknas av en hög andel produkter under eget varumärke, kontroll över värdekedjan från produktutveckling till hemleverans samt hög servicenivå oavsett försäljningskanal. Skånska Byggvaror har elva butiker: nio i Sverige och två i Norge.

<sup>1</sup>Tidigare finansiella mål var: • Växa organiskt med en ökning på mer än 15 procent per år i nettoomsättning genom expansion av butiksnätverket och ökad försäljning för jämförbara butiker. • Nå en rörelsemarginal i förhållande till nettoomsättningen som överstiger 11 procent.



## Ägarförhållanden

Ägare	Antal aktier	Innehav (%)
Nordea Investment Funds	6 715 894	11,06
SEB Investment Management	5 982 604	9,85
Swedbank Robur fonder	5 876 132	9,67
Handelsbanken fonder	3 469 722	5,71
JP Morgan Asset Management (UK) Ltd.	3 035 975	5,00
Schroder Investment Management North America, Inc.	2 400 000	3,95
Carnegie fonder	2 389 150	3,93
Jarrton Management (Göran Peterson)	2 381 296	3,92
Försäkringsaktiebolaget, Anvanza Pension	1 567 746	2,58
Threadneedle Asset Management Ltd.	1 541 542	2,54
<b>Summan av de tio största ägarna</b>	<b>35 360 061</b>	<b>58,22</b>
<b>Summa övriga ägare</b>	<b>25 376 984</b>	<b>41,78</b>
<b>Summa 2016-09-30</b>	<b>60 737 045</b>	<b>100,00</b>

## Värde drivande faktorer

Byggmax förmåga att skapa värde genom sin verksamhet påverkas på kort, respektive lång sikt av olika externa och interna faktorer. Ett urval av dessa listas nedan.

### Kortsiktiga faktorer

- Utveckling av inköpspriser – Inköspriserna påverkar Byggmax marginal. Historiskt har marknaden på sikt slussat vidare justeringar i inköpspriser till kunden.
- Konkurrenters prissättning – Byggmax prissätter utifrån hur konkurrenterna prissätter med målsättningen att vara billigast. Hur konkurrenterna prissätter påverkar därför marginalen.
- Kortsiktig utveckling av gör-det-självmarknaden – Byggmax verkar på gör-det-självmarknaden, och hur den utvecklas påverkar således bolaget.
- Väder – Byggmax säljer mycket varor för utomhusbruk varför försäljningen påverkas av väderförhållandena. Säsongsvariationerna är tydliga då bolaget har betydligt högre omsättning under vår, sommar och tidig höst.
- Tillgänglighet på attraktiva butikslägen – Att etablera nya butiker är en viktig del av Byggmax strategi både på kort och lång sikt, och tillgängligheten på nya butikslägen är därför viktig.

### Långsiktiga faktorer

- Förmågan att behålla den starka företagskulturen – Byggmax kultur är en viktig förklaring till bolagets framgång, och att behålla den är en nyckelfaktor.
- Förmågan att verkställa bolagets strategi och affärsidé – Att behålla stringens i sortiment och prissättning samt fortsätta att trimma organisationen genom ständiga förbättringar är några av nycklarna till framgång.
- Förmågan att förnya koncept och strategier när så behövs – Byggmax koncept har varit snarlikt allt sedan starten 1993. Men konceptet har utvecklats över tid, nya idéer har testats och införlivats eller förkastats.
- Långsiktig utveckling av gör-det-självmarknaden – Byggmax

verkar på gör-det-självmarknaden, och hur den utvecklas på lång sikt är viktigt.

- Utveckling av lågprissegmentets attraktivitet inom gör-det-självmarknaden – Byggmax strategi är att bli den största aktören inom lågprissegmentet i Norden. Hur det segmentet utvecklas på lång sikt är därför viktigt.
- Konkurrenters strategier och verkställande av dessa – Byggmax verkar på en konkurrenssatt marknad, och hur konkurrenterna agerar påverkar bolaget.
- E-handels utveckling inom byggvaror – E-handeln är en betydande del av Byggmax försäljning och ett område i vilket Byggmaxgruppen satsar.
- Utveckling på efterfrågan inom uterum – Uterum är en viktig produktgrupp för Skånska Byggvaror, ett av bolagen i Byggmaxgruppen.

## Redovisningsprinciper

Byggmax Group AB (publ) tillämpar International Financial Reporting Standards (IFRS) så som de antagits av EU. Denna delårsrapport har upprättats i enlighet med IAS 34 Delårsrapportering, Årsredovisningslagen och RFR 1 Kompletterande redovisningsregler för koncerner.

Moderbolagets redovisning är upprättad enligt Årsredovisningslagen och RFR 2 Redovisning för juridiska personer. Samma redovisningsprinciper som för koncernen tillämpas utom i de fall som anges under avsnittet Moderbolagets redovisningsprinciper i årsredovisningen för 2015, not 2.16.

För en utförligare beskrivning av de redovisningsprinciper som tillämpas för koncernen och moderbolaget i denna delårsrapport, se årsredovisningen för räkenskapsåret 2015, not 1-4.

Delårsinformationen på sidorna 1-18 utgör en integrerad del av denna finansiella rapport.

Samtliga siffror ovan och nedan inom parentes avser motsvarande period eller tidpunkt föregående år.

Stockholm den 19 oktober 2016

Magnus Agervald  
Verkställande direktör

## Kalendarium

Bokslutskommuniké 2016

24 januari 2017

Årsstämma

Årsstämman för 2016 kommer att hållas den 10 maj 2017 i Stockholm.

## Revisors rapport över översiktlig granskning av finansiell delårsinformation i sammandrag (delårsrapport) upprättad i enlighet med IAS 34 och 9 kap. årsredovisningslagen

### Inledning

Vi har utfört en översiktlig granskning av den finansiella delårsinformationen i sammandrag (delårsrapport) för Byggmax Group AB (publ) per den 30 september 2016 och den niomånadersperiod som slutade per detta datum. Det är styrelsen och verkställande direktören som har ansvaret för att upprätta och presentera denna finansiella delårsinformation i enlighet med IAS 34 och årsredovisningslagen. Vårt ansvar är att uttala en slutsats om denna finansiella delårsinformation grundad på vår översiktliga granskning.

### Den översiktliga granskningens inriktning och omfattning

Vi har utfört vår översiktliga granskning i enlighet med International Standard on Review Engagements ISRE 2410 Översiktlig granskning av finansiell delårsinformation utförd av företagets valda revisor. En översiktlig granskning består av att göra förfrågningar, i första hand till personer som är ansvariga för finansiella frågor och redovisningsfrågor, att utföra analytisk granskning och att vidta andra översiktliga granskningsåtgärder. En översiktlig granskning har en annan inriktning och en betydligt mindre omfattning jämfört med den inriktning och omfattning som en revision enligt ISA och god revisionsordning i övrigt har. De granskningsåtgärder som vidtas vid en översiktlig granskning gör det inte möjligt för oss att skaffa oss en sådan säkerhet att vi blir medvetna om alla viktiga omständigheter som skulle kunna ha blivit identifierade om en revision utförts. Den uttalade slutsatsen grundad på en översiktlig granskning har därför inte den säkerhet som en uttalad slutsats grundad på en revision har.

### Slutsats

Grundat på vår översiktliga granskning har det inte kommit fram några omständigheter som ger oss anledning att anse att delårsrapporten inte, i allt väsentligt, är upprättad för koncernens del i enlighet med IAS 34 och årsredovisningslagen samt för moderbolagets del i enlighet med årsredovisningslagen.

Stockholm den 19 oktober 2016

Öhrlings PricewaterhouseCoopers AB

Ann-Christine Hägglund

Auktoriserad revisor

## Koncernens rapport över totalresultat i sammandrag

Belopp i miljoner kronor (Mkr)	juli - sep		jan - sep		12 månader	jan - dec	
	not	2016	2015	2016	2015	okt 2015 - sep 2016	2015
<b>Rörelsens intäkter</b>							
Nettoomsättning		1 767,8	1 427,3	4 244,4	3 291,8	5 083,7	4 131,1
Övriga rörelseintäkter		56,5	2,5	61,8	7,4	64,5	10,0
Summa rörelsens intäkter	1	1 824,3	1 429,7	4 306,2	3 299,2	5 148,2	4 141,1
<b>Rörelsens kostnader</b>							
Handelsvaror		-1 212,7	-999,7	-2 939,0	-2 301,2	-3 506,1	-2 868,3
Övriga externa kostnader och rörelsekostnader		-149,3	-124,6	-482,5	-357,3	-596,4	-471,2
Personalkostnader		-144,7	-102,0	-397,5	-282,8	-500,5	-385,8
Av- och nedskrivningar av materiella och immateriella anläggningstillgångar		-82,3	-21,8	-150,5	-61,6	-173,1	-84,1
Summa rörelsens kostnader		-1 589,0	-1 248,2	-3 969,6	-3 002,9	-4 776,1	-3 809,4
Rörelseresultat		235,3	181,6	336,6	296,2	372,1	331,7
Resultat från finansiella poster		-11,7	18,1	-38,7	8,5	-44,8	2,4
Resultat före skatt		223,6	199,7	297,9	304,7	327,3	334,1
Inkomstskatt		-51,4	-46,6	-70,1	-71,2	-73,2	-74,3
Periodens resultat		172,2	153,0	227,9	233,5	254,1	259,8
<b>Övrigt totalresultat för perioden</b>							
Poster som inte ska återföras i resultaträkningen		0,0	0,0	0,0	0,0	0,0	0,0
		0,0	0,0	0,0	0,0	0,0	0,0
Poster som senare kan återföras i resultaträkningen							
Omräkningsdifferenser		9,0	-5,5	16,0	-8,7	13,7	-11,1
Övrigt totalresultat för perioden		9,0	-5,5	16,0	-8,7	13,7	-11,1
Totalresultat för perioden		181,2	147,5	243,8	224,8	267,8	248,7
Resultat per aktie före utspädning, kr		2,8	2,5	3,8	3,8	4,2	4,3
Resultat per aktie efter utspädning, kr		2,8	2,5	3,7	3,8	4,1	4,2
Genomsnittligt antal aktier i tusental		60 737	60 737	60 737	60 737	60 737	60 737
Antal utestående aktier i tusental vid periodens utgång		60 737	60 737	60 737	60 737	60 737	60 737

## Koncernens rapport över finansiell ställning i sammandrag

Belopp i miljoner kronor (Mkr)	not	30 september 2016	30 september 2015	31 december 2015
<b>TILLGÅNGAR</b>				
Anläggningstillgångar				
Immateriella tillgångar		2 230,9	1 086,1	1 215,7
Materiella anläggningstillgångar		386,5	281,0	286,6
Finansiella anläggningstillgångar		22,0	22,2	25,0
Summa anläggningstillgångar		2 639,3	1 389,2	1 527,2
Omsättningstillgångar				
Varulager		874,3	689,4	666,1
Derivatinstrument		0,0	3,7	0,0
Kortfristiga fordringar		194,0	76,2	109,3
Likvida medel		53,4	269,7	31,7
Summa omsättningstillgångar		1 121,6	1 039,0	807,1
<b>SUMMA TILLGÅNGAR</b>		<b>3 760,9</b>	<b>2 428,3</b>	<b>2 334,4</b>

Belopp i miljoner kronor (Mkr)	not	30 september 2016	30 september 2015	31 december 2015
<b>EGET KAPITAL OCH SKULDER</b>				
Eget kapital		1 256,1	1 118,4	1 142,0
<b>SKULDER</b>				
Upplåning från kreditinstitut		800,2	0,2	0,1
Uppskjutna skatteskulder		185,5	94,4	105,8
Långfristiga skulder		47,0	0,0	42,9
Långfristiga skulder		1 032,7	94,6	148,7
Upplåning från kreditinstitut		158,5	203,3	350,9
Leverantörsskulder		928,8	813,7	520,3
Aktuella skatteskulder		52,4	37,9	18,4
Derivatinstrument		3,7	0,0	0,1
Övriga skulder		164,2	56,7	34,4
Upplupna kostnader och förutbetalda intäkter		164,4	103,7	119,6
Kortfristiga skulder		1 472,1	1 215,3	1 043,7
<b>SUMMA EGET KAPITAL OCH SKULDER</b>		<b>3 760,9</b>	<b>2 428,3</b>	<b>2 334,4</b>
Ställda säkerheter - Aktier i dotterbolag		0,0	1 382,4	0,0
Ställda säkerheter - Företagsinteckningar		0,0	120,0	0,0
Ställda säkerheter - Spärrade bankmedel		7,9	8,3	7,7
Eventualförpliktelser		Inga	Inga	Inga

## Koncernens rapport över förändringar i eget kapital

Belopp i miljoner kronor (Mkr)	not	30 september 2016	30 september 2015	31 december 2015
Ingående balans vid periodens början		1 142,0	1 047,6	1 047,6
<b>TOTALRESULTAT</b>				
Omräkningsdifferens		16,0	-8,7	-11,0
Periodens resultat		227,9	233,5	259,8
Summa totalresultat		243,8	224,8	248,8
<b>TRANSAKTIONER MED AKTIEÄGARE</b>				
Utdelning till aktieägare		-130,0	-157,9	-157,9
Emission av teckningsoptioner		0,0	3,9	3,6
Summa transaktioner med aktieägare		-130,0	-154,0	-154,0
Eget kapital vid periodens slut		1 256,1	1 118,4	1 142,0

## Koncernens rapport över kassaflöden

Belopp i miljoner kronor (Mkr)	juli - sep		jan - sep		12 månader	jan - dec	
	not	2016	2015	2016	2015	okt 2015 - sep 2016	2015
Kassaflöde från den löpande verksamheten							
Rörelseresultat		235,3	181,6	336,6	296,2	372,1	331,7
Ej kassaflödespåverkande poster							
- Av- och nedskrivningar på materiella och immateriellaanläggningstillgångar		81,4	21,8	150,5	61,6	174,3	85,4
- Övriga ej kassaflödespåverkande poster		4,6	-3,1	10,2	-6,2	9,9	-6,5
Erhållen ränta		2,6	3,1	10,1	6,4	12,3	8,7
Erlagd ränta		-15,6	-1,3	-46,4	-12,1	-51,0	-16,7
Betald skatt		-14,0	-11,9	-49,9	-39,0	-62,4	-51,5
Kassaflöde från den löpande verksamheten före förändring av rörelsekapital		294,3	190,3	411,0	306,9	455,2	351,1
Förändringar i rörelsekapital							
Ökning/minskning varulager och pågående arbete		59,5	30,6	-142,7	-75,8	-125,8	-59,0
Ökning/minskning övriga kortfristiga fordringar		-4,9	29,6	-60,6	50,2	-84,9	25,9
Ökning/minskning övriga kortfristiga skulder		-375,8	-53,8	377,5	487,3	64,2	174,0
Kassaflöde från den löpande verksamheten		-26,9	196,6	585,2	768,5	308,6	491,9
Kassaflöde från investeringsverksamheten							
Investeringar i immateriella tillgångar		-3,7	-2,5	-16,5	-13,7	-25,5	-22,8
Investeringar i materiella anläggningstillgångar		-28,3	-24,0	-133,5	-114,0	-160,9	-141,4
Försäljning av materiella anläggningstillgångar		0,0	0,0	0,0	0,0	0,0	0,0
Placering i övriga finansiella anläggningstillgångar		-0,1	-0,4	-0,2	0,1	0,4	0,7
Investering i dotterbolag		0,0	0,0	-703,7	0,0	-775,8	-72,1
Avyttring av dotterbolag		0,0	31,8	0,0	31,8	0,0	31,8
Kassaflöde från investeringsverksamheten		-32,2	4,9	-853,9	-95,8	-961,8	-203,7
Kassaflöde från finansieringsverksamheten							
Förändring av checkräkningskredit		57,9	14,2	-106,1	-276,7	42,3	-128,3
Emission av teckningsoptioner	2	0,0	-0,6	0,0	3,9	0,0	3,9
Utdelning till moderföretagets aktieägare		0,0	0,0	-130,0	-157,9	-130,0	-157,9
Upptagna lån		0,0	0,0	800,0	0,0	800,0	0,0
Amortering av lån		-100,5	-1,0	-273,7	-3,1	-275,0	-4,4
Kassaflöde från finansieringsverksamheten		-42,6	12,6	290,2	-433,9	437,3	-286,8
Periodens kassaflöde		-101,7	214,2	21,5	238,9	-215,9	1,4
Likvida medel vid periodens början <sup>1</sup>		147,2	47,2	23,9	22,5	261,4	22,5
Likvida medel vid periodens slut <sup>1</sup>		45,5	261,4	45,5	261,4	45,5	23,9

<sup>1</sup> Notera att likvida medel i kassaflödet är justerat för spärrade bankmedel 7,9 Mkr

## Resultaträkning moderbolaget

Belopp i miljoner kronor (Mkr)	not	juli - sep		jan - sep		12 månader jan - dec	
		2016	2015	2016	2015	okt 2015- sep 2016	2015
Rörelsens intäkter		0,1	0,1	0,2	0,2	0,3	0,3
Summa rörelsens intäkter		0,1	0,1	0,2	0,2	0,3	0,3
Rörelsens kostnader							
Övriga externa kostnader		-2,0	-1,3	-5,5	-4,6	-16,7	-15,8
Personalkostnader		-0,4	-0,1	-0,6	-0,2	-1,2	-0,8
Summa rörelsens kostnader		-2,4	-1,4	-6,1	-4,8	-17,9	-16,6
Rörelseresultat		-2,4	-1,3	-5,9	-4,6	-17,6	-16,3
Resultat från finansiella poster		-3,8	0,3	-12,2	-3,4	137,8	146,6
Resultat före skatt		-6,1	-1,1	-18,1	-8,0	120,2	130,4
Skatt på resultat		1,3	0,2	4,0	1,8	2,2	0,0
Periodens resultat		-4,8	-0,8	-14,1	-6,2	122,4	130,4

Ingen rapport över övrigt totalresultat redovisas då bolaget inte har några transaktioner i det övriga totalresultatet. Periodens totalresultat överensstämmer därmed med periodens resultat.

## Balansräkning moderbolaget

Belopp i miljoner kronor (Mkr)	not	30 september 2016	30 september 2015	31 december 2015
<b>TILLGÅNGAR</b>				
Anläggningstillgångar				
Finansiella anläggningstillgångar		1 666,0	712,1	861,0
Summa anläggningstillgångar		1 666,0	712,1	861,0
Omsättningstillgångar		6,8	3,6	154,2
Summa omsättningstillgångar		6,8	3,6	154,2
<b>SUMMA TILLGÅNGAR</b>		<b>1 672,8</b>	<b>715,6</b>	<b>1 015,3</b>

Belopp i miljoner kronor (Mkr)	not	30 september 2016	30 september 2015	31 december 2015
<b>EGET KAPITAL OCH SKULDER</b>				
Eget kapital		86,5	94,0	230,6
Långfristiga skulder		795,9	0,0	42,9
Kortfristiga skulder		790,4	621,6	741,7
<b>SUMMA EGET KAPITAL OCH SKULDER</b>		<b>1 672,8</b>	<b>715,6</b>	<b>1 015,3</b>
Ställda säkerheter		Inga	358,0	Inga
Ansvarsförbindelser		Inga	Inga	Inga

## Noter till delårsrapporten

### Not 1 Segment

#### Juli-september 2016

INTÄKTER, MSEK	Byggmax	Skånska Byggvaror	Övrigt	Total
<b>Totala intäkter per segment</b>	<b>1 499,6</b>	<b>253,6</b>	<b>311,3</b>	<b>2 064,6</b>
Intäkter från koncernkunder per segment	4,0	2,3	234,0	240,3
<b>Intäkter från externa kunder</b>	<b>1 495,7</b>	<b>251,3</b>	<b>77,3</b>	<b>1 824,3</b>
<b>Resultat före avskrivningar (EBITDA)</b>	<b>242,7</b>	<b>31,6</b>	<b>43,3</b>	<b>317,5</b>
Marginal resultat före avskrivningar	16,2%	12,6%	56,0%	17,4%
Avskrivningar				-82,3
Finansiella intäkter				4,5
Finansiella kostnader				-16,2
<b>Resultat före skatt</b>				<b>223,6</b>

#### Januari-september 2016

INTÄKTER, MSEK	Byggmax	Skånska Byggvaror	Övrigt	Total
<b>Totala intäkter per segment</b>	<b>3 528,0</b>	<b>652,9</b>	<b>769,8</b>	<b>4 950,8</b>
Intäkter från koncernkunder per segment	4,1	3,7	636,8	644,6
<b>Intäkter från externa kunder</b>	<b>3 524,0</b>	<b>649,2</b>	<b>133,0</b>	<b>4 306,2</b>
<b>Resultat före avskrivningar (EBITDA)</b>	<b>381,7</b>	<b>58,8</b>	<b>46,6</b>	<b>487,2</b>
Marginal resultat före avskrivningar	10,8%	9,1%	35,0%	11,3%
Avskrivningar				-150,5
Finansiella intäkter				14,0
Finansiella kostnader				-52,7
<b>Resultat före skatt</b>				<b>297,9</b>

TILLGÅNGAR PER SEGMENT:	Byggmax	Skånska Byggvaror	Övrigt	Total
<b>Totala tillgångar per segment</b>	<b>2 443,6</b>	<b>214,3</b>	<b>1 103,0</b>	<b>3 760,9</b>

SKULDER PER SEGMENT:	Byggmax	Skånska Byggvaror	Övrigt	Total
<b>Totala skulder per segment</b>	<b>2 443,6</b>	<b>214,3</b>	<b>1 103,0</b>	<b>3 760,9</b>

### Not 2 Upplysningar om närståendetransaktioner

Inga transaktioner har ägt rum mellan Byggmax och närstående som väsentligen påverkat företagets ställning och resultat.

Årsstämman 2013 respektive 2015 fattade beslut om att införa optionsprogram för ledande befattningshavare och andra nyckelpersoner inom Byggmax. Priset på teckningsoptionerna motsvarade marknadsvärdet och värderingen gjordes av en oberoende part. Varje teckningsoption kommer att ge rätt att teckna en aktie i bolaget till en lösenkurs enligt tabellen nedan. Deltagarna i teckningsoptionsprogrammet har ingått ett hembudsavtal. Optionsprogrammet för 2013 löper ut 2017-11-30 och inlösen är möjlig från och med 2017-05-30. Optionsprogrammet för 2015 löper ut 2018-11-30 och inlösen är möjlig från och med 2018-05-30.

	2013	2015
Totalt antal	562 000	1 116 000
Pris	2,24	3,98
Lösenkurs	42,8	66,4
Löptid	4,5	3,5
Antal deltagare	13	21

### Not 3 Resultat per kvartal

	Kv 1	Kv 2	Kv 3	Kv 4	Kv 1	Kv 2	Kv 3	Kv 4	Kv 1	Kv 2	Kv 3
	2014	2014	2014	2014	2015	2015	2015	2015	2016	2016	2016
Nettoomsättning, Mkr	487,0	1 136,7	1 228,1	695,4	570,0	1 294,6	1 427,3	839,3	737,9	1 738,7	1 767,8
Bruttomarginal, procent	34,1	28,9	31,1	32,5	32,2	29,3	30,0	32,4	31,2	29,9	31,4
Rörelseresultat före avskrivningar av materiella och immateriella tillgångar, exklusive förvärvskostnader (EBITDA), Mkr	4,1	112,4	193,1	56,8	3,0	151,7	203,4	67,3	-24,0	194,0	317,5
Rörelseresultat före avskrivningar av materiella och immateriella tillgångar, (EBITDA), Mkr	4,1	112,4	193,1	56,8	3,0	151,4	203,4	58,0	-24,2	193,8	317,5
EBITDA marginal, procent	0,8	9,9	15,7	8,2	0,5	11,7	14,2	6,9	-3,3	11,1	18,0
Rörelseresultat EBIT, Mkr	-11,3	95,1	175,0	37,9	-16,1	130,8	181,6	35,5	-57,8	159,2	235,3
Rörelsemarginal, procent	-2,3	8,4	14,3	5,4	-2,8	10,1	12,7	4,2	-7,8	9,2	13,3
Rörelsekapital, Mkr	184,3	-129,4	72,9	217,8	136,1	-233,2	-246,4	82,8	23,8	-524,5	-241,6
Räntabilitet på eget kapital, procent	-1,4	7,7	13,6	3,0	-1,6	9,7	14,6	2,3	-5,2	10,5	14,8
Kassaflöde från den löpande verksamheten per aktie, kr	0,8	6,6	-0,9	-1,4	1,5	7,9	3,2	-4,6	-1,4	11,4	-0,4
Eget kapital per aktie, kr	15,8	14,6	16,8	17,2	17,0	16,0	18,4	18,8	17,9	17,7	20,7
Resultat efter skatt per aktie	-0,2	1,2	2,1	0,5	-0,3	1,6	2,5	0,4	-1,0	1,9	2,8
Aktiekurs vid periodens slut	49,3	56,3	46,6	52,0	60,3	56,0	76,0	87,0	74,5	64,3	64,8
Antal butiker	107	110	112	112	113	117	118	119	131	137	139

### Not 4 Förvärv

Den 1 november 2015 förvärvade Byggmax koncernen Buildor AB, samt den 4 januari 2016 förvärvade Byggmax koncernen Skånska Byggvaror. I bokslutskommunikationen för 2015 har Byggmax AB upprättat finansiell proformainformation för Q1-Q4 2015, där det framgår hur utfallet skulle varit om samgåendet mellan Byggmax, Buildor och Skånska Byggvaror gjorts per 1 januari 2015. Den finansiella proformainformationen som återfinns har hämtats från den finansiella informationen i Byggmax bokslutskommunikationen för året som slutade den 31 december 2015 och från Buildor, samt Skånska Byggvarors årsräkenskaper för året som slutade den 31 december 2015, och återges för att illustrera den finansiella påverkan av den föreslagna sammanslagningen av bolagen och deras verksamheter. Den finansiella informationen per 2015-12-31 har varit föremål för granskning av bolagets revisorer. Den finansiella proformainformationen har upprättats på basis av International Financial Reporting Standards (IFRS) såsom kostnader för börsnoteringen om 10,1 Mkr har exkluderats. Förvärvskostnaderna i Byggmax har exkluderats med 0,3 Mkr i andra kvartalet och 9,3 Mkr i fjärde kvartalet. Börsnoteringskostnaderna i Skånska Byggvaror har exkluderats med 3,0 Mkr i tredje kvartalet och 7,1 Mkr i fjärde kvartalet.

### Proforma resultat Byggmax Group inklusive Skånska Byggvaror och Buildor

Belopp i miljoner kronor (Mkr)	Kv 1	Kv 2	Kv 3	Kv 4	Helår
	2015	2015	2015	2015	2015
Rörelsens intäkter					
Nettoomsättning	666,0	1 584,0	1 672,7	975,4	4 898,0
Övriga rörelseintäkter	0,9	4,0	2,5	2,7	10,1
Summa rörelsens intäkter	666,9	1 588,0	1 675,2	978,0	4 908,1
Rörelsens kostnader					
Handelsvaror	-450,8	-1 105,3	-1 166,6	-659,4	-3 382,1
Övriga externa kostnader och rörelsekostnader	-136,1	-162,0	-153,0	-125,9	-577,0
Personalkostnader	-97,3	-128,0	-124,3	-124,1	-473,6
Av- och nedskrivningar av materiella och immateriella anläggningstillgångar	-22,0	-23,5	-24,8	-25,1	-95,3
Summa rörelsens kostnader	-706,1	-1 418,7	-1 468,7	-934,5	-4 528,0
Rörelseresultat exklusive förvärvskostnader	-39,1	169,3	206,5	43,5	380,1
Förvärvskostnader	0,0	-0,3	-3,0	-16,4	-19,7
Rörelseresultat inklusive förvärvskostnader	-39,1	169,0	203,5	27,1	360,4



## Not 5 Verkligt värde upplysning avseende finansiella instrument

Verkligt värde på finansiella tillgångar och skulder uppskattas vara lika med dess bokförda värde. Samtliga externa lån löper med tre månaders ränta och det redovisade värdet bedöms i det närmaste motsvara verkligt värde.

## Not 6 Finansiella instrument

Byggmax innehar endast derivatinstrument värderade till verkligt värde i sina finansiella rapporter. Dessa redovisas till verkligt värde via resultaträkningen. Värderingen av derivatinstrumenten baseras på andra observerbara data för tillgången eller skulden, det vill säga nivå 2. Inga omklassificeringar har gjorts mellan de olika nivåerna under perioden.

## Nyckeltal

Byggmax har gått igenom terminologin för alternativa nyckeltal på grund av Europeiska värdepappers- och marknadsmyndighetens (ESMA) nya riktlinjer. Inga ändringar i nyckeltalen har ansetts behövas. Byggmax koncernen använder sig av de alternativa nyckeltalen EBITDA, rörelsekapital, räntabilitet på eget kapital och nettolåneskuld. Koncernen anser att nyckeltalen är användbara för användarna av de finansiella rapporten som ett komplement för att bedöma möjlighet till utdelning, att genomföra strategiska investeringar, utvärdera lönsamheten samt att bedöma koncernens möjligheter att leva upp till finansiella åtaganden. Byggmax visar alternativa nyckeltal för att beskriva verksamhetens underliggande lönsamhet och för att förbättra jämförbarheten mellan rapporteringsperioder och branscher. Koncernens definitioner är oförändrade mot tidigare perioder. Beräkning av alternativa nyckeltal återfinns på [www.byggmax.se](http://www.byggmax.se) under finansiell statistik.

## Finansiella nyckeltal

Nyckeltal	Definition
Nettoomsättning jämförbara butiker	Nettoomsättning för jämförbara butiker är ett viktigt branschspecifikt mått som visar hur mycket försäljningen ökar organiskt. Måttet är bra redskap för investerare som vill jämföra omsättningsökningen för olika företag inom branschen. Koncernen definierar det som omsättning för de butiker som är jämförbara.
EBITDA	EBITDA är ett mått som koncernen betraktar som relevant för en investerare som vill förstå resultatgenereringen före investeringar i anläggningstillgångar. Koncernen definierar earnings before interest, tax, depreciation and amortization (EBITDA) som rörelseresultat från kvarvarande verksamheter exklusive av- och nedskrivningar avseende materiella och immateriella tillgångar.
EBITDA marginal	EBITDA dividerat med nettoomsättningen.
Rörelsemarginal:	Rörelseresultat dividerat med nettoomsättning
Resultat per aktie:	Resultat efter skatt dividerat med genomsnittligt antal utestående aktier vid periodens utgång
Kassaflöde från den löpande verksamheten per aktie:	Kassaflödet från den löpande verksamheten dividerat med antalet utestående aktier per balansdagen
Räntabilitet på eget kapital:	Räntabilitet på eget kapital är ett mått som koncernen betraktar som viktigt för en investerare som vill kunna jämföra sin investering med alternativa investeringar. Koncernen definierar räntabilitet på eget kapital som resultat efter skatt dividerat med genomsnittligt eget kapital.
Rörelsekapital:	Rörelsekapital är ett mått som koncernen betraktar som relevant för kreditgivare och investerare som vill jämföra hur mycket kapital koncernen behöver för att finansiera den löpande verksamheten. Koncernen definierar rörelsekapital som, delar av tillgångsidan (varulager, kortfristiga fordringar) minus delar av skuldsidan (leverantörsskulder, aktuella skatteskulder, övriga skulder, upplupna kostnader och förutbetalda intäkter).
Nettoskuld	Nettoskuld är ett mått som koncernen betraktar som relevant för kreditgivare som vill se hur stor koncernens totala skuldsituation. Koncernen definierar nettoskuld som räntebärande skulder subtraherat med likvida medel.
Soliditet:	Soliditet är ett mått som koncernen betraktar som viktigt för kreditgivare som vill kunna förstå företagets långsiktiga betalningsförmåga. Koncernen definierar soliditet som eget kapital dividerat med totala tillgångar.

## Branschspecifika nyckeltal

### Nyckeltal

Bruttomarginal:

Jämförbara butiker:

### Definition

Nettoomsättning minus handelsvaror, dividerat med nettoomsättning

En jämförbar enhet anses jämförbar från och med två årsskiften efter det att webbutiken eller den fysiska butiken öppnats. Butiker som flyttas till nya lokaler på befintlig ort behandlas på motsvarande sätt.

Denna information är sådan information som Byggmax Group AB (publ) är skyldigt att offentliggöra enligt EU:s marknadsmissbruksförordning och lagen om värdepappersmarknaden. Informationen lämnades, genom ovanstående kontaktpersons försorg, för offentliggörande den 19 oktober 2016 kl. 08:00.

### Kontakter

För ytterligare information, vänligen kontakta någon av följande personer på telefon 08-514 930 60 eller direkt enligt nedan:

#### Magnus Agervald, VD

Telefon: 076-11 90 020

E-post: magnus.agervald@byggmax.se

#### Pernilla Valfridsson, CFO

Telefon: 076-11 90 040

E-post: pernilla.walfridsson@byggmax.se

Bakgrundsinformation om Byggmax samt pressbilder finns att tillgå på [www.byggmax.com](http://www.byggmax.com)

Byggmax Group AB (publ)

Box 6063, 171 06 Solna

Besöksadress: Armégatan 40

Tel: 08-514 930 60, fax: 08-514 930 79

E-post: [info@byggmax.se](mailto:info@byggmax.se)

Organisationsnummer: 556656-3531

Styrelsens säte: Solna