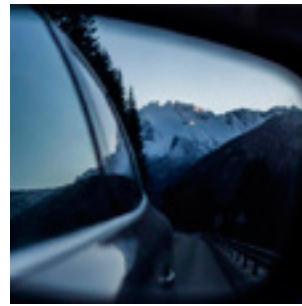
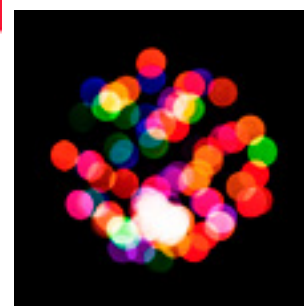
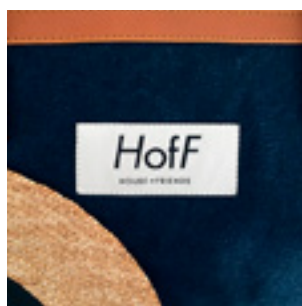
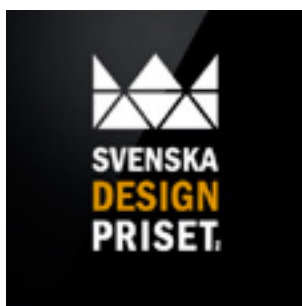
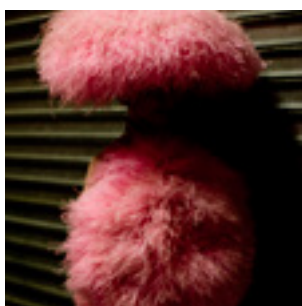
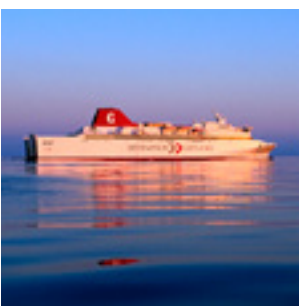
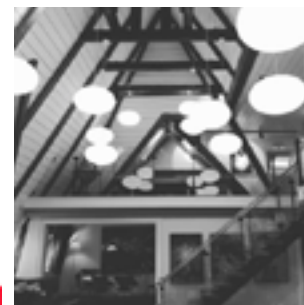
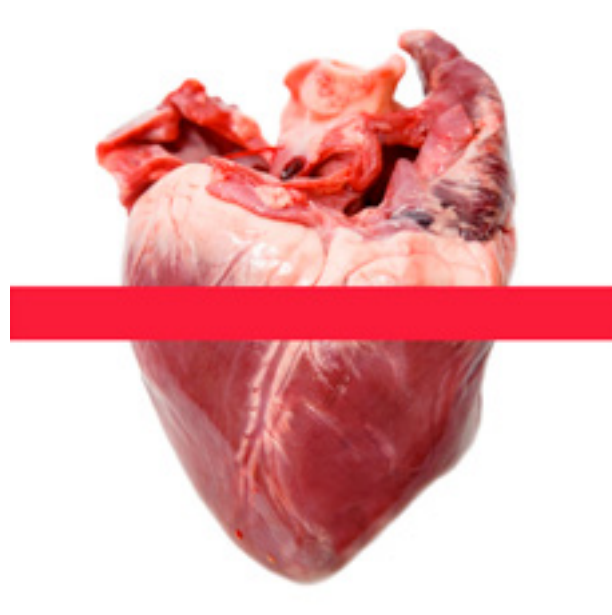


Q



3



# HofF™

HOUSE OF FRIENDS

OMSÄTTNING

19.7

MSEK

EBITDA

1.4

MSEK

EBITDA

7.1%

RÖRELSEMARGINAL

## Tredje kvartalet 2016

### PERIODEN JULI–SEPTEMBER 2016

- Omsättningen för perioden uppgick till 19,7 (11,0) MSEK
- Rörelseresultatet (EBITDA) för perioden uppgick till 1,4 (-0,4) MSEK, motsvarande en rörelsemarginal på 7,1 %
- Rörelseresultatet (EBITA) för perioden uppgick till 1,3 (-0,5) MSEK
- Periodens resultat efter skatt uppgick till 0,6 (-0,4) MSEK
- Periodens resultat per aktie uppgick till 0,03 (-0,04) SEK.
- Periodens kassaflöde från den löpande verksamheten före förändring av rörelsekapital uppgick till 1,2 (-0,5) MSEK. Kassaflöde från den löpande verksamheten efter förändring av rörelsekapital uppgick till -2,5 (-2,0) MSEK. Kassaflödet från investeringsverksamheten uppgick till -0,1 (0,0) MSEK. Kassaflödet från finansieringsverksamheten uppgick till -0,6 (-0,1) MSEK. Likvida medel uppgår till 2,2 (3,5) MSEK.
- Det tredje kvartalet är normalt ett svagare kvartal än det andra och det fjärde kvartalet, då aktiviteten är lägre pga sommarsemestrarna. Trots detta ser vi att verksamheten inom Hoff har fortsatt att utvecklas på ett tillfredställande sätt.
- Vid halvårsskiftet 2016 hade integrationsarbetet efter skapandet av den nya Hoff-koncernen till stora delar slutförts och de ingående byråerna har under tredje kvartalet kunnat fokusera på det löpande arbetet med de egna kunderna samt naturligtvis att kontinuerligt investera i utvecklingen av den egna kundbasen.
- I och med att det nya Hoff har tagit form har också utvecklingsarbetet på koncernnivå gått in i en ny fas, där fokus ligger på ett antal identifierade tillväxtområden, där vi upplever stor efterfrågan från våra kunder. Dessa områden inkluderar film/rörlig media, content marketing och marketing automation.

(Siffror inom parantes avser motsvarande period föregående år, jämförelsesiffrorna är justerade för avvecklad verksamhet)

# HofF™

HOUSE OF FRIENDS

OMSÄTTNING

62.4

MSEK

EBITDA

4.1

MSEK

EBITDA

6.6%

RÖRELSEMARGINAL

## Första tre kvartalen 2016

### PERIODEN JANUARI–SEPTEMBER 2016

- Omsättningen för perioden uppgick till 62,4 (39,1) MSEK
- Rörelseresultatet (EBITDA) för perioden uppgick till 4,1 (-4,3) MSEK, motsvarande en rörelsemarginal på 6,6 %
- Rörelseresultatet (EBITA) för perioden uppgick till 3,7 (-4,7) MSEK
- Periodens resultat efter skatt uppgick till 1,8 (2,8) MSEK
- Periodens resultat per aktie i den kvarvarande verksamheten uppgick till 0,07 (-0,41) SEK. Periodens resultat per aktie inklusive avvecklad verksamhet uppgick till 0,07 (0,31) SEK. I mars 2015 avyttrades affärsområdet Ottoboni (avvecklad verksamhet). Jämförelser som görs med tidsperioder innehållande första kvartalet 2015 görs därför dels mot kvarvarande verksamhet, dels mot hela verksamheten, inklusive avvecklad verksamhet.
- Periodens kassaflöde från den löpande verksamheten före förändring av rörelsekapital uppgick till 1,6 (-6,8) MSEK. Kassaflöde från den löpande verksamheten efter förändring av rörelsekapital uppgick till -9,9 (-12,0) MSEK. Kassaflödet från investeringsverksamheten uppgick till -5,3 (64,0) MSEK. Kassaflödet från finansieringsverksamheten uppgick till 11,8 (-51,0) MSEK. Likvida medel uppgår till 2,2 (3,5) MSEK.

(Siffror inom parentes avser motsvarande period föregående år, jämförelsesiffrorna är justerade för avvecklad verksamhet)

HofF™

HOUSE OF FRIENDS

VD kommenterar

---



*"Stabilit!"* [Se VR-filmen här >>](#)

# HofF™

HOUSE OF FRIENDS

## VD kommenterar

---

Kvartalsrapport nummer tre är sällan en trevlig läsning för kommunikationsbyråer. I alla fall inte ur ett ekonomiskt perspektiv. Här på HofF har däremot sommaren varit full av spännande projekt, vilket även siffrorna i den här rapporten vittnar om. Som koncernchef gläds jag extra över de olika byråernas samarbetsförmåga. För det är genom det samarbetet som verkligt värde skapas för våra uppdragsgivare. Samarbetet är vår största konkurrensfördel och vi upplever tydligt hur fler och fler av våra nytillkomna kunder väljer HofF för det vi kan åstadkomma tillsammans. Som kund hos HofF får du en egen skräddarsydd arbetsgrupp med handplockade kompetenser. I takt med att uppdraget förändras (för det gör det alltid med tiden) byts kompetenserna i arbetsgruppen ut. På så vis har kunden alltid ett relevant team för sina utmaningar och slipper betala för det de inte använder.

Samtliga HofF-byråer befinner sig i mycket intressanta utvecklingsspår och samtliga har under kvartalet attraherat nya kunder till sig själva och till koncernen. Det är för mig stabilitet och en god förutsättning för en mycket intressant framtid. En framtid där vi framförallt kommer se mer rörlig kommunikation, mer innehållsmarknadsföring och mer automatisering.

Under kvartal fyra flyttar vi alla till samma adress på Skeppsbron i Stockholm. 800 spektakulära kvadratmeter för alla våra spektakulära medarbetare.

Alla med en och samma mission – att skapa Sveriges mest kreativa adress. Och det kan behövas för innan jul ska vi hinna starta nya showkoncept i Göteborg, rekrytera Mentorer över hela världen, lansera nya butikskoncept samt se till att ingen lämnas ensam i en katastrof. Behöver jag säga att vi älskar vårt jobb ...

Stockholm i oktober 2016

Magnus Widgren  
Koncernchef HofF

PS. HofF består av följande byråer:  
Scholz & Friends – reklambyrå  
Friends & Tactics – DM/RM-byrå  
Friends & Content – content marketing-byrå  
True Friends – digitalbyrå  
DONE by Friends – produktionsbyrå  
Friends & Insights – marketing automation-byrå  
Parapix – filmproduktionsbolaget



# HofF™

HOUSE OF FRIENDS

## Verksamheten

### OMSÄTTNING OCH RESULTAT

Resultatmättet som bolaget genomgående kommenterar på är from 2016 EBITDA (rörelseresultat före av- och nedskrivning av materiella och immateriella tillgångar), som bedöms vara det resultatmätt som tydligast och mest precist reflekterar bolagets kortsiktiga operativa utveckling.

Se nedan för relationen mellan redovisat rörelseresultat, EBITA (rörelseresultat före av- och nedskrivning av materiella tillgångar) och EBITDA. Tabellen har justerats för avvecklad verksamhet.

	2016	2015	2016	2015
	3 mån	3 mån	9 mån	9 mån
Belopp i KSEK	JUL-SEP	JUL-SEP	JAN-SEP	JAN-SEP
Redovisat rörelseresultat (EBIT)	905	-488	2 564	-4 663
Av- och nedskrivning av immateriella tillgångar	382	0	1 153	0
<b>EBITA</b>	<b>1 287</b>	<b>-488</b>	<b>3 717</b>	<b>-4 663</b>
Av- och nedskrivning av materiella tillgångar	115	108	369	324
<b>EBITDA</b>	<b>1 402</b>	<b>-380</b>	<b>4 086</b>	<b>-4 339</b>

### 1 JULI-30 SEPTEMBER 2016

Koncernens nettoomsättning för perioden uppgick till 19,7 (11,0) MSEK. Rörelseresultat (EBITDA) uppgick till 1,4 (-0,4) MSEK.

Periodens resultat efter skatt uppgick till 0,6 (-0,4) MSEK. Resultatet per aktie uppgick till 0,03 (-0,04) SEK.

Det tredje kvartalet är normalt ett svagare kvartal än de andra och fjärde kvartalen, då aktiviteten inom kommunikationsbranschen är lägre hos kunder pga semesterperioden.

Integrationsarbetet efter bildandet av den nya koncernen Hoff har väsentligen slutförts under det andra kvartalet och de ingående byråerna har, under tredje kvartalet, kunnat fokusera på sina kundrelationer, sina pågående leveranser i olika uppdrag och sin affärsutveckling.

Flera nya kunder har skapats under det tredje kvartalet för flera av de ingående byråerna, bl a startade Scholz & Friends, Hoff's leadbyrå ett nytt långsiktigt uppdrag avseende varumärkesbyggande och True Friends, Hoff's taktiska digitalbyrå, som startades i början av maj har expanderat under lönsamhet med flera nya kunder och har vid utgången av tredje kvartalet en personalstyrka på 10 personer.

### 1 JANUARI-30 SEPTEMBER 2016

Koncernens nettoomsättning för perioden uppgick till 62,4 (39,1) MSEK. Rörelseresultat (EBITDA) uppgick till 4,1 (-4,3) MSEK.

Periodens resultat efter skatt uppgick till 1,8 (-3,8) MSEK. Periodens resultat efter avvecklad verksamhet uppgick till 1,8 (2,8) MSEK. Resultatet per aktie i

# HofF™

HOUSE OF FRIENDS

## Verksamheten

den kvarvarande verksamheten uppgick till 0,07 (-0,41) SEK och resultatet per aktie inklusive avvecklad verksamhet uppgick till 0,07 (0,31) SEK. Den avvecklade verksamheten avser affärsområdet Ottoboni som avyttrades i mars 2015.

### MARKNAD

Hoffs huvudverksamhet är kommunikation i digitala och traditionella kanaler. Koncernen erbjuder sina kunder lösningar kring tre centrala behov inom detta område: varumärkesbyggande, utveckling av kundrelationer samt produktion av tryckt, digital och rörlig media. HofF vänder sig framförallt till marknadsavdelningar på större kommunikationsintensiva bolag.

### FINANSIELL STÄLLNING OCH KASSAFLÖDE

#### 1 JULI–30 SEPTEMBER 2016

Periodens kassaflöde från den löpande verksamheten före förändring av rörelsekapital uppgick till 1,2 (-0,5) MSEK. Kassaflöde från den löpande verksamheten efter förändring av rörelsekapital uppgick till -2,5 (-2,0) MSEK. Kassaflödet från investeringsverksamheten uppgick till -0,1 (0,0) MSEK. Kassaflödet från finansieringsverksamheten uppgick till -0,6 (-0,1) MSEK. Det totala kassaflödet för perioden uppgick till -3,3 MSEK (-2,1) MSEK. Likvida medel uppgår till 2,2 (3,5) MSEK.

Kassaflödet är normalt svagt under det tredje kvartalet pga lägre aktivitet och fakturering under sommaresemestrarna. Den lägre fakturerings takten under juli och första halvan av augusti påverkar likviditeten med en viss eftersläpning så det negativa kassaflödet fortsätter under september för att normalt bottna ut och sedan vända upp under början av oktober, ett mönster som vi ser också detta år.

#### 1 JANUARI–30 SEPTEMBER 2016

Periodens kassaflöde från den löpande verksamheten före förändring av

rörelsekapital uppgick till 1,6 (-6,8) MSEK. Kassaflöde från den löpande verksamheten efter förändring av rörelsekapital uppgick till -9,9 (-12,0) MSEK. Kassaflödet från investeringsverksamheten uppgick till -5,3 (64,0) MSEK. Kassaflödet från finansieringsverksamheten uppgick till 11,8 (-51,0) MSEK. Det totala kassaflödet för perioden uppgick till -3,4 (1,0) MSEK. De största positiva komponenterna var nettolikviden från företrädesemissionen som genomfördes under januari och som uppgick till 9,3 MSEK och upptagandet av ett banklån på 2,3 MSEK för att delfinansiera förvärvet av resterande 30 % av Friends Tactics Sweden AB. De största negativa komponenterna var periodens uppbyggnad av rörelsekapital på 11,5 MSEK samt likviden för förvärvet av resterande 30 % av Friends Tactics Sweden AB på 5,0 MSEK. Likvida medel uppgår till 2,2 (3,5) MSEK.

### FINANSIERING

Bolaget har ett eget kapital om 45,1 (17,5) MSEK och en soliditet uppgående till 56 (59) procent, vilket innebär att bolaget har en stark finansiell ställning.

### INVESTERINGAR

Den 8 mars genomfördes förvärvet av resterande 30 % av Friends Tactics Sweden AB (Friends & Tactics) där koncernen köpte ut den tidigare delägaren Strålfors. Köpeskillingen för 30 % av aktierna i Friends & Tactics uppgick till 5,0 MSEK, varav 2,3 MSEK betalades kontant och 2,3 MSEK genom en revers som löper på fyra år till 3 % ränta till säljaren Strålfors. Friends & Tactics omsatte under 2015 24,6 MSEK och genererade ett resultat före skatt på 2,3 MSEK. Friends & Tactics är en central byrå i koncernen som uppvisat stark tillväxt och lönsamhet. Att Friends & Tactics blir en helägd byrå i koncernen möjliggör att bättre kunna styra dess fortsatta utveckling samt att i högre grad kunna skapa synergier tillsammans med sina systerbyråer.

Inga ytterligare större investeringar har genomförts under perioden.



# Hoff™

HOUSE OF FRIENDS

## Verksamheten

### FÖRVÄRV OCH AVYTTRINGAR

Beträffande förvärvet av resterande 30 % av Friends & Tactics, se under Investeringar på sidan 8.

Den 2 maj startades den nya taktiska digitalbyrån True Friends AB som ett 50/50 joint venture mellan Hoff och en grupp entreprenörer. Den initiala investeringen för Hoff i denna affär är endast den nominella andelen av aktiekapitalet, 25 tkr. Hoff har en option att förvärva resterande 50 % inom ett år baserat på en multipelvärdering på rörelseresultatet för True Friends under dess tredje verksamhetsår. Bakgrunden till bildandet av True Friends är att det har kunnat konstateras från flera av koncernens större kunder en starkt ökande efterfrågan på digital spetskompetens. True Friends startas som ett svar på denna ökande efterfrågan och för att ytterligare stärka koncernens position inom detta viktiga segment samtidigt som man ser att den nya byrån kommer att kunna bidra till koncernen tillväxt och lönsamhet på ett positivt sätt på såväl kort som lång sikt. True Friends har sedan starten i början av maj haft en mycket tillfredställande utveckling, helt i linje med de ursprungliga planerna för bolaget.

Den 16 juni slöts en överenskommelse att Hoff förvärvar resterande 50 % av CRM-byrån Friends & Insights AB av den tidigare minoritetsägaren. Affären slutfördes den 31 augusti och Hoff äger därmed 100 % av Friends & Insights. Förvärvet som görs till nominellt värde, 50 tkr, kommer på kort sikt inte att ha någon signifikant påverkan på koncernens resultat- och balansräkning, men på sikt öppnar den upp fortsatta intressanta utvecklingsmöjligheter inom området automatiserad händelsestyrd kommunikation.

### ANSTÄLLDA

Det genomsnittliga antalet heltidsanställda i Hoff uppgick för perioden juli–september till 72 (41).

### MODERBOLAGET

Moderbolagets nettoomsättning uppgick under perioden juli–september till 3,7 (1,3) MSEK. Resultatet efter finansiella poster uppgick till 0,4 (-0,6) MSEK. Det egna kapitalet uppgick till 46,5 (11,7) MSEK vilket innebär en soliditet på 47 (29) procent.

### REDOVISNINGSPRINCIPER

Hoff-koncernen tillämpar International Financial Reporting Standards (IFRS) såsom de antagits av EU. De redovisningsprinciper som tillämpas överensstämmer med de som beskrivs i koncernens årsredovisning för 2015, vilken finns tillgänglig på [www.houseoffriends.se](http://www.houseoffriends.se). Inga nya redovisningsprinciper gällande från 2016 har väsentligt påverkat Hoff-koncernen. Denna delårsrapport är för koncernen upprättad enligt IAS 34 Delårsrapportering och Årsredovisningslagen (ÅRL). För moderbolaget har Årsredovisningslagen (ÅRL) och Rådet för finansiell rapporterings rekommendation RFR 2 Redovisning för juridiska personer tillämpats.

### ALTERNATIVA NYCKELTAL

Hoff-koncernen använder sig av det alternativa nyckeltalet EBITDA (rörelseresultat före av- och nedskrivning av materiella och immateriella tillgångar). Se definition under rubriken Omsättning och resultat på sidan 7.

### RISKER OCH OSÄKERHETSFAKTORER

För bolagets risker och osäkerhetsfaktorer hänvisas till årsredovisningen för 2015.

### UTSIKTER FÖR 2016

Bolaget lämnar ingen prognos för 2016.

# HofF™

HOUSE OF FRIENDS

## Verksamheten

---

### GRANSKNINGSRAPPORT

Denna rapport har ej granskats av bolagets revisorer.

### MARKNADSNOTERING

Bolagets aktie är noterad på OMX First North under kortnamnet HOFF.

### KOMMANDE EKONOMISK INFORMATION

Bokslutskommuniké 2016 – 16 februari 2017

Stockholm den 20 oktober 2016

Styrelsen

House of Friends AB (publ)

Informationen är sådan som House of Friends AB (publ) är skyldigt att offentliggöra enligt EUs marknadsmissbruksförordning. Informationen lämnades för offentliggörande den 20 oktober 2016, kl 08:30.

### FÖR YTTERLIGARE INFORMATION

VD Magnus Widgren

Tel: 070-877 02 80

E-post: [magnus.widgren@houseoffriends.se](mailto:magnus.widgren@houseoffriends.se)

CFO Mikael Behm

Tel: 070-814 33 35

E-post: [mikael.behm@houseoffriends.se](mailto:mikael.behm@houseoffriends.se)

### ADRESSER

House of Friends AB

Gustav Adolfs Torg 16

111 52 Stockholm

08-28 80 25

[www.houseoffriends.se](http://www.houseoffriends.se)

Scholz & Friends / Friends & Tactics / Friends & Insights / True Friends

Gustav Adolfs Torg 16

111 52 Stockholm

08-28 80 25

[www.houseoffriends.se](http://www.houseoffriends.se)

Done Production AB

Ringvägen 100 D

118 60 Stockholm

08-729 94 00

[www.houseoffriends.se](http://www.houseoffriends.se)

Parapix AB

Scheelegatan 13

112 28 Stockholm

[www.houseoffriends.se](http://www.houseoffriends.se)

Certified Adviser:

Erik Penser Bank

Tel: 08-463 80 00

Apelbergsgatan 27

Box 9405

103 91 Stockholm

[www.penser.se](http://www.penser.se)



Foto: Jesper Brandt

# HofF™

HOUSE OF FRIENDS

## KONCERNENS RAPPORT ÖVER TOTALRESULTAT

Belopp i KSEK	2016	2015	2016	2015	2015
	3 mån JULI-SEP	3 mån JULI-SEP	9 mån JAN-SEP	9 mån JAN-SEP	12 mån JAN-DEC
Nettoomsättning	19 706	11 025	62 362	39 064	54 663
Övriga rörelseintäkter	1	63	111	325	276
<b>Summa rörelsens intäkter</b>	<b>19 707</b>	<b>11 088</b>	<b>62 473</b>	<b>39 389</b>	<b>54 939</b>
Rörelsens kostnader					
Direkta uppdragskostnader	-5 222	-3 696	-17 554	-12 981	-18 602
Övriga externa kostnader	-2 846	-2 571	-9 565	-8 545	-15 189
Personalkostnader	-10 318	-5 193	-31 262	-22 175	-29 717
Av och nedskrivningar av materiella och immateriella anläggningstillgångar	-497	-108	-1 522	-324	-496
Övriga rörelsekostnader	81	-8	-6	-27	-106
<b>Summa rörelsens kostnader</b>	<b>-18 802</b>	<b>-11 576</b>	<b>-59 909</b>	<b>-44 052</b>	<b>-64 110</b>
<b>Rörelseresultat</b>	<b>905</b>	<b>-488</b>	<b>2 564</b>	<b>-4 663</b>	<b>-9 171</b>
Finansiella intäkter	4	7	11	48	72
Finansiella kostnader	-104	-25	-275	-113	-366
<b>Resultat från finansiella poster</b>	<b>-100</b>	<b>-18</b>	<b>-264</b>	<b>-65</b>	<b>-294</b>
<b>Resultat före skatt</b>	<b>805</b>	<b>-506</b>	<b>2 300</b>	<b>-4 728</b>	<b>-9 465</b>
Inkomstskatt	-158	111	-497	892	1 541
<b>Årets resultat av kvarvarande verksamhet</b>	<b>647</b>	<b>-395</b>	<b>1 803</b>	<b>-3 836</b>	<b>-7 924</b>
Resultat från avvecklad verksamhet	0	0	0	6 660	6 660
<b>Årets resultat</b>	<b>647</b>	<b>-395</b>	<b>1 803</b>	<b>2 824</b>	<b>-1 264</b>
<b>Övrigt totalresultat för året</b>					
<b>Summa totalresultat för året</b>	<b>647</b>	<b>-395</b>	<b>1 803</b>	<b>2 824</b>	<b>-1 264</b>
Årets resultat hänförligt till moderföretagets aktieägare	631	-395	1 769	2 824	-1 275
Summa totalresultat hänförligt till moderföretages aktieägare	631	-395	1 769	2 824	-1 275
Årets resultat hänförligt till minoritetsägare	16	0	34	0	11
Summa totalresultat hänförligt till minoritetsägare	16	0	34	0	11
Resultatet från Ottoboni fram till den 5 mars 2015 ingår i raden "Resultat från avvecklad verksamhet"					
Resultat per aktie före utspädning, SEK	0,03	-0,04	0,07	0,31	-0,14
Kvarvarande verksamhet	0,03	-0,04	0,07	-0,41	-0,86
Avvecklad verksamhet	0,00	0,00	0,00	0,72	0,72
Resultat per aktie efter utspädning, SEK	0,02	-0,04	0,07	0,28	-0,12
Kvarvarande verksamhet	0,02	*-0,04	0,07	*-0,41	-0,86
Avvecklad verksamhet	0,00	0,00	0,00	0,67	0,62
Genomsnittligt antal aktier före utspädning	25 445 188	9 257 843	25 445 188	9 257 843	9 257 843
Genomsnittligt antal aktier efter utspädning	27 343 124	9 942 843	27 343 124	9 942 843	10 823 129
Antal utestående aktier vid periodens utgång före utspädning	27 759 649	9 257 843	27 759 649	9 257 843	18 501 806
Antal utestående aktier vid periodens utgång efter utspädning	29 736 885	9 942 843	29 736 885	9 942 843	20 251 841

\*Ingen utspädning sker av resultat per aktie för kvarvarande verksamhet då resultatet är negativt.

# HofF™

HOUSE OF FRIENDS

## KONCERNENS RAPPORT ÖVER FINANSIELL STÄLLNING

Belopp i KSEK	2016-09-30	2015-09-30	2015-12-31
<b>TILLGÅNGAR</b>			
<b>Anläggningstillgångar</b>			
Goodwill	42 537	12 106	42 537
Övriga immateriella tillgångar	11 573		12 725
Uppskjutna skattefordringar	1 015		1 015
Andelar i intresseföretag	100		100
Inventarier och installationer	748	622	792
<b>Summa anläggningstillgångar</b>	<b>55 973</b>	<b>12 728</b>	<b>57 169</b>
<b>Omsättningstillgångar</b>			
Kundfordringar	13 145	9 113	11 082
Aktuella skattefordringar	2 758	2 755	1 342
Övriga fordringar	1 090	269	1 047
Förutbetalda kostnader och upplupna intäkter	4 787	1 251	882
Likvida medel	2 188	3 478	5 578
<b>Summa omsättningstillgångar</b>	<b>23 968</b>	<b>16 866</b>	<b>19 931</b>
<b>SUMMA TILLGÅNGAR</b>	<b>79 941</b>	<b>29 594</b>	<b>77 100</b>

# HofF™

HOUSE OF FRIENDS

## FORTS. KONCERNENS RAPPORT ÖVER FINANSIELL STÄLLNING

Belopp i KSEK	2016-09-30	2015-09-30	2015-12-31
<b>EGET KAPITAL OCH SKULDER</b>			
<b>Eget kapital</b>			
<b>Kapital och reserver som kan hänföras till moderföretagets ägare</b>			
Aktiekapital	2 776	926	1 850
Övrigt tillskjutet kapital	59 433	13 711	53 142
Upparbetat resultat inklusive årets resultat	-17 161	2 824	-18 964
Innehav utan bestämmande inflytande	25		2 940
<b>Summa eget kapital</b>	<b>45 073</b>	<b>17 461</b>	<b>38 968</b>
<b>Skulder</b>			
<b>Långfristiga skulder</b>			
Uppskjutna skatteskulder	5 640	3 577	5 894
Upplåning från kreditinstitut	5 882		4 000
<b>Summa långfristiga skulder</b>	<b>11 522</b>	<b>3 577</b>	<b>9 894</b>
<b>Kortfristiga skulder</b>			
Upplåning från kreditinstitut	4 621		4 000
Leverantörsskulder	2 669	2 990	6 584
Förskott från kunder			656
Aktuella skatteskulder			806
Övriga skulder	7 488	1 467	10 275
Upplupna kostnader och förutbetalda intäkter	8 568	4 099	5 917
<b>Summa kortfristiga skulder</b>	<b>23 346</b>	<b>8 556</b>	<b>28 238</b>
<b>SUMMA SKULDER OCH EGET KAPITAL</b>	<b>79 941</b>	<b>29 594</b>	<b>77 100</b>
Ställda säkerheter	14 000	9 200	14 000
Ansvarsförbindelser	6000	Inga	6000

# HofF™

HOUSE OF FRIENDS

## KONCERNENS RAPPORT ÖVER KASSAFLÖDEN

Belopp i KSEK

	2016 3 mån JULI-SEP	2015 3 mån JULI-SEP	2016 9 mån JAN-SEP	2015 9 mån JAN-SEP	2015 12 mån JAN-DEC
<b>Kassaflöde från den löpande verksamheten</b>					
Rörelseresultat*	905	-488	2 564	1 997	-2 523
Justeringar för poster som inte ingår i kassaflödet	497	108	1 521	-11 851	-11 078
Erhållen ränta	4	7	11	48	72
Erlagd ränta	-104	-25	-275	-113	-366
Betald/Erhållen skatt	-97	-88	-2 221	3 090	4 425
<b>Kassaflöde från den löpande verksamheten före förändring av rörelsekapital</b>	<b>1 205</b>	<b>-486</b>	<b>1 600</b>	<b>-6 829</b>	<b>-9 470</b>
<b>Förändringar i rörelsekapital</b>					
Ökning/minskning kundfordringar	-502	-1 616	-2 063	4 371	7 700
Ökning/minskning övriga kortfristiga fordringar	-2 637	869	-3 948	-1 618	3 776
Ökning/minskning övriga kortfristiga skulder	87	-1 459	-888	209	-4 832
Ökning/minskning leverantörsskulder	-687	724	-4 570	-8 094	2 344
<b>Kassaflöde från den löpande verksamheten</b>	<b>-2 534</b>	<b>-1 968</b>	<b>-9 869</b>	<b>-11 961</b>	<b>-482</b>
<b>Kassaflöde från investeringsverksamheten</b>					
Förvärv av dotterbolag, efter avdrag för förvärvade likvida medel	-50		-4 997		-16 751
Investeringar i intressebolag	0				-100
Investeringar i materiella anläggningstillgångar	-65	-14	-324	-86	-610
Försäljning av dotterbolag	0			64 078	64 078
Försäljning av materiella anläggningstillgångar				11	
<b>Kassaflöde från investeringsverksamheten</b>	<b>-115</b>	<b>-14</b>	<b>-5 321</b>	<b>64 003</b>	<b>46 617</b>
<b>Kassaflöde från finansieringsverksamheten</b>					
Nyemission			9 297		
Emission av teckningsoptioner		-130		-130	-123
Ökning kortfristiga finansiella skulder	499		2 882		
Upptagna lån			2 260		8 000
Amortering av lån	-1 117		-2 639		
Utdelning till moderföretagets aktieägare	0			-50 918	-50 918
<b>Kassaflöde från finansieringsverksamheten</b>	<b>-618</b>	<b>-130</b>	<b>11 800</b>	<b>-51 048</b>	<b>-43 041</b>
<b>Periodens kassaflöde</b>	<b>-3 267</b>	<b>-2 112</b>	<b>-3 390</b>	<b>994</b>	<b>3 094</b>
Likvida medel vid periodens början	5 455	5 590	5 578	2 484	2 484
<b>Likvida medel vid periodens slut</b>	<b>2 188</b>	<b>3 478</b>	<b>2 188</b>	<b>3 478</b>	<b>5 578</b>

\*2015: Inklusive rörelseresultat från avvecklad verksamhet. För ytterligare information se "Avvecklad verksamhet".

\*\* Apr-Jun 2016: Innehåller omklassificering mellan kassaflöde från rörelsekapital och kassaflöde från betald/erhållen skatt. Summa kassaflöde från löpande verksamheten är samma efter omklassificeringen.

# HofF™

HOUSE OF FRIENDS

## EGET KAPITALRÄKNING

Belopp i KSEK

Hänförligt till moderbolaget aktieägare

	Aktiekapital	Övrigt tillskjutet kapital	Upparbetat resultat		Innehav utan bestämmande inflytande	Summa eget kapital
			inklusive årets resultat	Summa		
<b>Ingående balans per 1 januari 2015</b>	<b>926</b>	<b>31 542</b>	<b>33 217</b>	<b>65 685</b>	<b>0</b>	<b>65 685</b>
Summa totalresultat för perioden			2 824	2 824		2 824
Återföring teckningsoptioner		-130		-130		-130
Utdelning			-50 918	-50 918		-50 918
<b>Utgående balans per 30 september 2015</b>	<b>926</b>	<b>31 412</b>	<b>-14 877</b>	<b>17 461</b>	<b>0</b>	<b>17 461</b>
<b>Ingående balans per 1 januari 2015</b>	<b>926</b>	<b>31 542</b>	<b>33 217</b>	<b>65 685</b>	<b>0</b>	<b>65 685</b>
Apportemission	924	21 723		22 647	2940	25 587
Summa totalresultat för perioden			-1 263	-1 263		-1 263
Emission av teckningsoptioner		7		7		7
Återföring teckningsoptioner		-130		-130		-130
Utdelning			-50 918	-50 918		-50 918
<b>Utgående balans per 31 december 2015</b>	<b>1 850</b>	<b>53 142</b>	<b>-18 964</b>	<b>36 028</b>	<b>2 940</b>	<b>38 968</b>
<b>Ingående balans per 1 januari 2016</b>	<b>1 850</b>	<b>53 142</b>	<b>-18 964</b>	<b>36 028</b>	<b>2 940</b>	<b>38 968</b>
Periodens resultat			1 803	1 803		1 803
Nyemission	926	8 372		9 298		9 298
Förvärv minoritet		-2 081		-2 081	-2 940	-5 021
Förvärv dotterbolag				0	25	25
<b>Utgående balans per 30 september 2016</b>	<b>2 776</b>	<b>59 433</b>	<b>-17 161</b>	<b>45 048</b>	<b>25</b>	<b>45 073</b>



# HofF™

HOUSE OF FRIENDS

AVVECKLAD VERKSAMHET	2016	2015	2016	2015	2015
	3 mån	3 mån	9 mån	9 mån	12 mån
Belopp i KSEK	JULI-SEP	JULI-SEP	JAN-SEP	JAN-SEP	JAN-DEC*

Periodens resultat från Ottoboni och redovisat resultat från försäljningen av verksamheten

Intäkter	0	0	0	18 562	18 562
Kostnader	0	0	0	-19 755	-19 755
Inkomstskatt	0	0	0	129	129
<b>Resultat från avvecklade verksamheter efter skatt</b>	<b>0</b>	<b>0</b>	<b>0</b>	<b>-1 064</b>	<b>-1 064</b>
Resultat från avyttring av Ottoboni	0	0	0	7 724	7 724
<b>Årets resultat från avvecklade verksamheter</b>	<b>0</b>	<b>0</b>	<b>0</b>	<b>6 660</b>	<b>6 660</b>

	2016	2015	2016	2015	2015
	3 mån	3 mån	9 mån	9 mån	12 mån
Belopp i KSEK	JULI-SEP	JULI-SEP	JAN-SEP	JAN-SEP	JAN-DEC

#### Kassaflöden

Kassaflöden från den löpande verksamheten	0	0	0	-1 799	-1 799
Kassaflöden från investeringsverksamheten	0	0	0	3 430	3 430
Kassaflöden från finansieringsverksamheten	0	0	0	0	0
<b>Summa kassaflöden</b>	<b>0</b>	<b>0</b>	<b>0</b>	<b>1 631</b>	<b>1 631</b>

MODERBOLAGETS RESULTATRÄKNING

Belopp i KSEK	2016	2016	2015	2016	2015	2015
	3 mån JULI-SEP	6 mån JAN-JUNI	3 mån JULI-SEP	9 mån JAN-SEP	9 mån JAN-SEP	12 mån JAN-DEC
Rörelsens intäkter						
Övriga rörelseintäkter	3 739	4 723	1 297	8 462	4 194	5 394
<b>Summa rörelsens intäkter</b>	<b>3 739</b>	<b>4 723</b>	<b>1 297</b>	<b>8 462</b>	<b>4 194</b>	<b>5 394</b>
Rörelsens kostnader						
Övriga externa kostnader	-1 818	-3 119	-1 621	-4 937	-6 118	-9 106
Personalkostnader	-1 467	-2 122	-444	-3 589	-5 739	-6 290
Avskrivningar av materiella anläggningstillgångar	-4	-8	-3	-12	-16	-22
<b>Summa rörelsens kostnader</b>	<b>-3 289</b>	<b>-5 249</b>	<b>-2 068</b>	<b>-8 538</b>	<b>-11 873</b>	<b>-15 418</b>
<b>Rörelseresultat</b>	<b>450</b>	<b>-526</b>	<b>-771</b>	<b>-76</b>	<b>-7 679</b>	<b>-10 024</b>
Resultat från andelar i koncernföretag					671	543
Ränteintäkter och liknande resultatposter					35	48
Räntekostnader och liknande resultatposter	-81	-112	-23	-193	-103	-116
<b>Resultat från finansiella poster</b>	<b>-81</b>	<b>-112</b>	<b>-23</b>	<b>-193</b>	<b>603</b>	<b>475</b>
<b>Resultat före bokslutsdispositioner och skatt</b>	<b>369</b>	<b>-638</b>	<b>-794</b>	<b>-269</b>	<b>-7 076</b>	<b>-9 549</b>
Bokslutsdispositioner						5 403
Skatt på årets resultat	-81	140	112	59	893	1 000
<b>Årets resultat</b>	<b>288</b>	<b>-498</b>	<b>-682</b>	<b>-210</b>	<b>-6 183</b>	<b>-3 146</b>

# HofF™

HOUSE OF FRIENDS

## MODERBOLAGETS BALANSRÄKNING

Belopp i KSEK	2016-09-30	2015-09-30	2015-12-31
<b>TILLGÅNGAR</b>			
<b>Anläggningstillgångar</b>			
Materiella anläggningstillgångar			
Inventarier	43	127	55
	<b>43</b>	<b>127</b>	<b>55</b>
<b>Finansiella anläggningstillgångar</b>			
Andelar i koncernföretag	76 299	26 970	71 252
Uppskjutna skattefordringar	1 015		1 015
	<b>77 314</b>	<b>26 970</b>	<b>72 267</b>
<b>Summa anläggningstillgångar</b>	<b>77 357</b>	<b>27 097</b>	<b>72 322</b>
<b>Omsättningstillgångar</b>			
<b>Kortfristiga fordringar</b>			
Fordringar hos koncernföretag	17 925	9 895	13 103
Aktuella skattefordringar	1 746	2 206	1 046
Kundfordringar		41	-
Övriga fordringar		209	928
Förutbetalda kostnader och upplupna intäkter	618	986	488
	<b>20 289</b>	<b>13 337</b>	<b>15 565</b>
<b>Kassa och bank</b>	<b>193</b>	<b>0</b>	<b>135</b>
<b>Summa omsättningstillgångar</b>	<b>20 482</b>	<b>13 337</b>	<b>15 700</b>
<b>SUMMA TILLGÅNGAR</b>	<b>97 839</b>	<b>40 434</b>	<b>88 022</b>

# HofF™

HOUSE OF FRIENDS

## FORTS. MODERBOLAGETS BALANSRÄKNING

Belopp i KSEK	2016-09-30	2015-09-30	2015-12-31
<b>EGET KAPITAL OCH SKULDER</b>			
<b>Eget kapital</b>			
<b>Bundet eget kapital</b>			
Aktiekapital	2 775	926	1 850
Reservfond	9 875	9 875	9 875
<b>Summa bundet eget kapital</b>	<b>12 650</b>	<b>10 801</b>	<b>11 725</b>
<b>Fritt eget kapital</b>			
Överkursfond	69 936	39 841	61 564
Balanserat resultat	-35 858	-32 712	-32 712
Årets resultat	-269	-6 183	-3 146
<b>Summa fritt eget kapital</b>	<b>33 809</b>	<b>946</b>	<b>25 706</b>
<b>Summa eget kapital</b>	<b>46 459</b>	<b>11 747</b>	<b>37 431</b>
<b>Obeskattade reserver</b>			
Avsättning till periodiseringsfond	14 065	16 260	14 065
	<b>14 065</b>	<b>16 260</b>	<b>14 065</b>
<b>Långfristiga skulder</b>			
Upplåning från kreditinstitut	5 882		4 000
	<b>5 882</b>	<b>0</b>	<b>4 000</b>
<b>Kortfristiga skulder</b>			
Upplåning från kreditinstitut	2 000		4 000
Leverantörsskulder	173	1 309	1 625
Skulder till koncernföretag	21 098	9 776	18 233
Övriga skulder	3 924	36	7 011
Upplupna kostnader och förutbetalda intäkter	4 238	704	1 657
<b>Summa kortfristiga skulder</b>	<b>31 433</b>	<b>12 427</b>	<b>32 526</b>
<b>SUMMA SKULDER OCH EGET KAPITAL</b>	<b>97 839</b>	<b>40 434</b>	<b>88 022</b>
Moder			
Ställda säkerheter	Inga	2 200	Inga
Ansvarsförbindelser	6 000	Inga	6 000

# HofF™

HOUSE OF FRIENDS

NYCKELTAL	2016	2015	2016	2015	2015	2014	2013*	2012*
Belopp i KSEK	3 mån JULI-SEP	3 mån JULI-SEP	9 mån JAN-SEP	9 mån JAN-SEP				
<b>Resultat</b>								
Nettoomsättning	19 706	11 025	62 362	39 064	54 663	64 064	175 404	166 408
Rörelseresultat, EBITDA	1 402	-380	4 086	-4 339	-8 675	1 970	17 866	11 298
Rörelseresultat, EBITA	1 287	-488	3 717	-4 663	-9 110	1 507	16 471	9 958
Rörelseresultat, EBIT	905	-488	2 564	-4 663	-9 171	1 507	12 946	6 433
Resultat före skatt	805	-506	2 300	-4 728	-9 465	1 279	12 485	5 953
Resultat från avvecklad verksamhet	0	0	0	6 660	6 660	2 421		
Periodens resultat	647	-395	1 803	2 824	-1 264	4 632	9 370	5 479
<b>Marginaler</b>								
Rörelsemarginal, %, EBITDA	7%	neg.	7%	neg.	neg.	3%	10%	7%
Rörelsemarginal, %, EBITA	7%	neg.	6%	neg.	neg.	2%	9%	6%
Rörelsemarginal, %, EBIT	5%	neg.	4%	neg.	neg.	2%	7%	4%
Vinstmarginal, %	4%	neg.	4%	neg.	neg.	2%	7%	4%
Vinstmarginal, efter avvecklad verksamhet %	3%	neg.	3%	7%	neg.	7%		
<b>Avkastningsmått</b>								
Avkastning på sysselsatt kapital, %**	2%	neg.	4%	18%	neg	2%	19%	10%
Avkastning på eget kapital, %**	1%	neg.	4%	4%	neg	7%	15%	9%
<b>Finansiell ställning</b>								
Balansomslutning	79 941	29 594	79 941	29 594	77 100	104 183	115 594	104 617
Eget kapital	45 073	17 461	45 073	17 461	38 968	65 685	65 333	60 592
Sysselsatt kapital	55 576	17 461	55 576	17 461	46 968	65 685	68 333	66 592
Soliditet, %	56%	59%	56%	59%	51%	63%	57%	58%
<b>Per aktie</b>								
Eget kapital per aktie före utspädning, kr	1,62	1,89	1,62	1,89	4,21	7,09	6,57	6,54
Eget kapital per aktie efter utspädning, kr	1,52	1,76	1,52	1,76	3,60	6,61	6,57	6,54
Resultat per aktie före utspädning, kvarvarande verksamhet, kr	0,03	-0,04	0,07	0,31	-0,14	0,50	1,01	0,59
Genomsnittligt antal aktier (1000-tal), före utspädning	27 760	9 258	27 760	9 258	9 258	9 258	9 258	9 258
Genomsnittligt antal aktier (1000-tal), efter utspädning	29 737	9 943	29 737	9 943	10 823	9 943		
<b>Anställda</b>								
Genomsnittligt antal anställda	72	41	66	41	43	43	140	149
Nettoomsättning per anställd	274	269	945	953	1 271	1 490	1 253	1 109

\*År 2012-2013 har ej justerats för avvecklad verksamhet. Dessa är ej jämförbara med 2014-2015.

\*\*Avkastning inkluderar avvecklad verksamhet.

# HofF™

HOUSE OF FRIENDS

## HOUSE OF FRIENDS I KORTHET

---

HofF – House of Friends, är en kommunikationskoncern som är noterad på First North. Koncernens huvudverksamhet är kommunikation i digitala och traditionella kanaler och består av reklambyrå Scholz & Friends, DM/RM-byrå Friends & Tactics, Marketing Automationbyrå Friends & Insights, produktionsbyrå för rörlig media Parapix, den taktiska digitalbyrå True Friends och produktionsbyrå för digital kommunikation Done Production, under namnändring till Done by Friends. HofF som koncern har funnits i 14 år. Erik Penser Bank är Hoff's Certified Adviser.

