

Fjárfestakynning

Fyrstu 9 mánuðir ársins 2016

27. október 2016



Helstu niðurstöður fyrstu 9 mánaða 2016

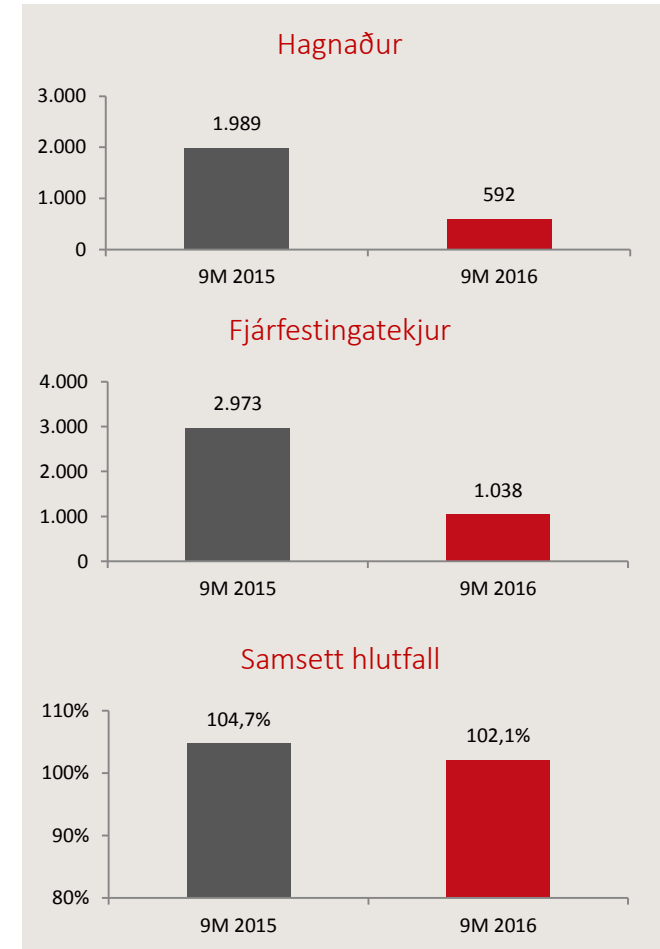


Starfsemi

- Hagnaður nam 592 m.kr.
- Eigin iðgjöld námu 13.064 m.kr. og jukust um 1.109 m.kr. eða um 9,3%. Innlend iðgjöld tímabilsins jukust um 11,2% frá sama tíma í fyrra.
- Samsett hlutfall var 102,1%.
- Skatttekjur vegna tapaðra krafna á hendur búa fjármálafyrirtækja sem nú hefur verið slitið námu 222 m.kr.
- Fjárfestingatekjur námu 1.038 m.kr. og nam ávöxtun fjárfestingaeigna 3,1%.
- Þróun gjaldmiðla hafði áhrif á rekstur félagsins:
 - Til lækkunar tjónakostnaðar um 299 m.kr.
 - Til lækkunar fjárfestingaeigna sem tilheyra erlendri starfsemi um 529 m.kr.

Fjármagnsskipan

- Arður um 2,1 ma.kr. greiddur til hluthafa 15. apríl.
- Útgáfa víkjandi skuldabréfa, 2,5 ma.kr. í febrúar 2016. Skuldabréfin voru skráð í kauphöll 29. júlí s.l.
- Keypt voru eigin hlutabréf fyrir 574 m.kr.
- Gjaldþolshlutfall SII í lok tímabilsins 1,83.

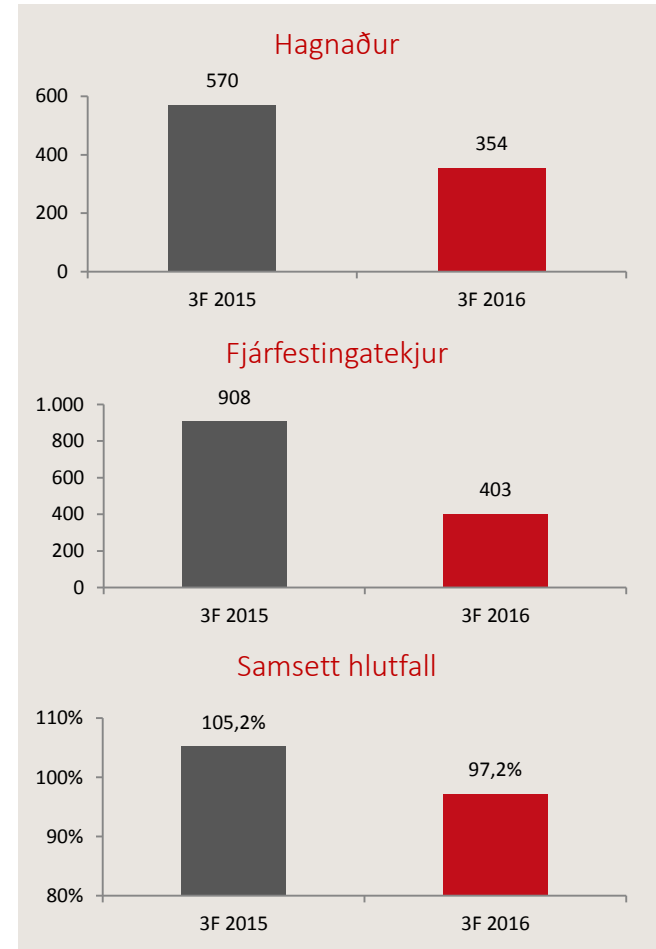


Helstu niðurstöður þriðja ársfjórðungs 2016



Starfsemi

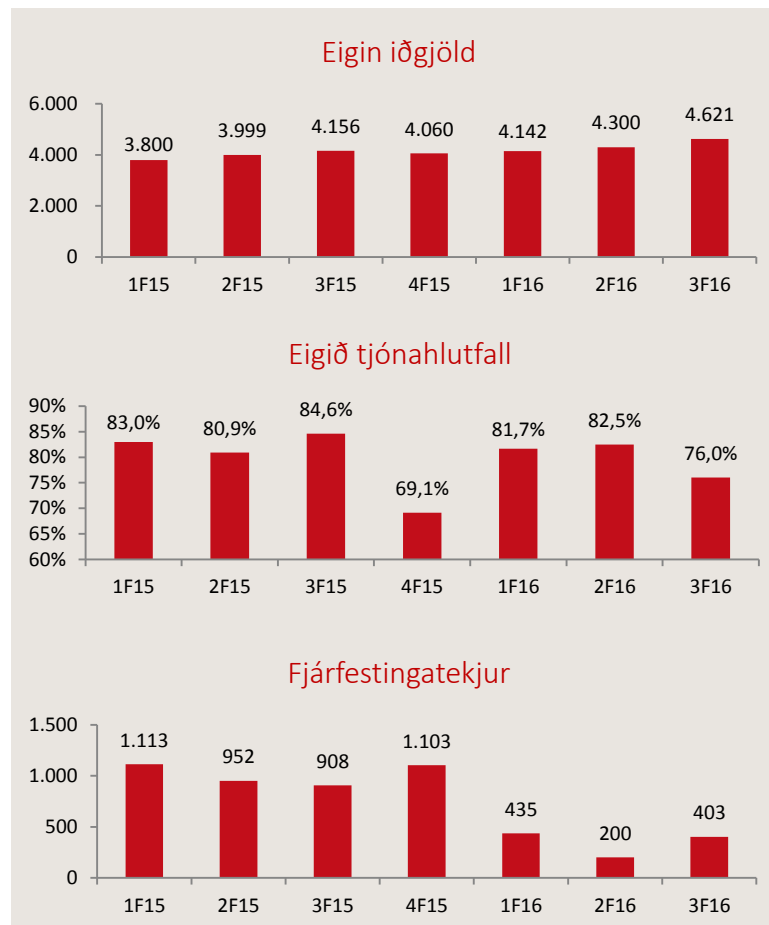
- Hagnaður nam 354 m.kr.
- Eigin iðgjöld námu 4.621 m.kr. og jukust um 465 m.kr. eða um 11,2% frá sama tímabili í fyrra. Vöxtur í innlendum iðgjöldum nam 14,5%.
- Samsett hlutfall 97,2%.
- Hagnaður af váttryggingastarfsemi nam 483 m.kr.
- Fjárfestingatekjur námu 403 m.kr. og ávöxtun nam 1,17%.
- Gjaldmiðlatap vegna erlendra eigna nam 245 m.kr. á fjórðunginum.
- Þróun gjaldmiðla hafði áhrif á rekstur félagsins:
 - Til lækkunar tjónakostnaðar um 157 m.kr.
 - Til lækkunar fjárfestingaeigna sem tilheyra erlendra starfsemi um 245 m.kr.

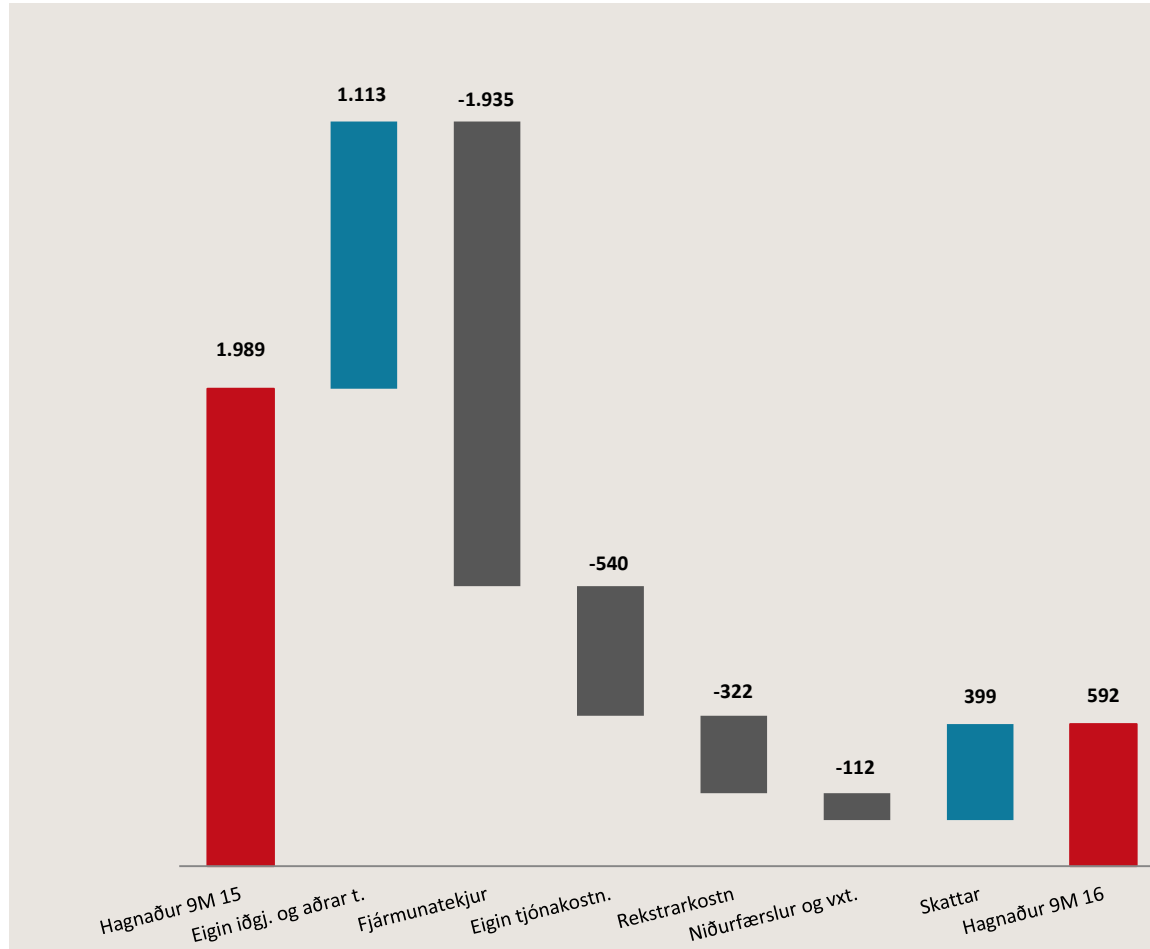


Þróun rekstrar



	m.kr.		9M 2016	%	9M 2015	2015
Rekstur	Iðgjöld tímabilsins		13.555	9,4%	12.390	16.597
	Eigin iðgjöld		13.064	9,3%	11.955	16.016
	Fjármunatekjur		1.038	-65,1%	2.973	4.076
	Heildartekjur		14.223	-5,5%	15.045	20.258
	Tjón tímabilsins		-11.169	13,6%	-9.828	-12.732
Hlutföll	Eigin tjón		-10.446	5,5%	-9.905	-12.712
	Rekstrarkostnaður		-3.328	10,5%	-3.012	-4.077
	Heildargjöld		-13.887	7,6%	-12.911	-18.258
	Hagnaður		592	-70,2%	1.989	2.076
	Tjónahlutfall		82,4%	3,1%	79,3%	76,7%
Hlutföll	Eigið tjónahlutfall		79,9%	-3,0%	82,9%	79,4%
	Kostnaðarhlutfall		21,4%	0,1%	21,3%	21,5%
	Endurtr.kostnaðarhlutfall		-1,7%	-5,8%	4,1%	3,3%
	Samsett hlutfall		102,1%	-2,6%	104,7%	101,5%





- Hagnaður tímabilsins nam 592 m.kr.
- Vöxtur í eigin iðgjöldum nam um 9,3%.
- Ávöxtun fjáreigna lituð af gjaldmiðlatapi um 529 m.kr. af erlendum eignum.
- Eigin tjónakostnaður hækkar um 5,5%.
- Rekstrarkostnaður hækkar um 322 m.kr. eða um 10,7%, sem skýrist að stórum hluta af kjarasamningsbundnum launahækkunum. Einnig hefur kostnaður vegna forstjóranskippta verið gjaldfærður að fullu.
- Félagið ber vaxtagjöld vegna víkjandi skuldabréfa frá útgáfu þeirra.
- Skattaliður óvenjulegur vegna uppgjörs á þrotabúi fjármálastofnunar.

Efnahagsreikningur



m.kr. 30.9.2016 31.12.2015

Efnahagur

Eignir

Fjárfestingar	33.637	32.206
Handbært fé	808	1.428
Viðskiptakröfur	6.653	5.482
Endurtryggingaeignir	1.960	1.255
Aðrar kröfur	1.856	1.756
Hugbúnaður	59	68
Óefnislegar eignir	771	813
Aðrar eignir	2.057	1.865
Eignir samtals	47.801	44.874

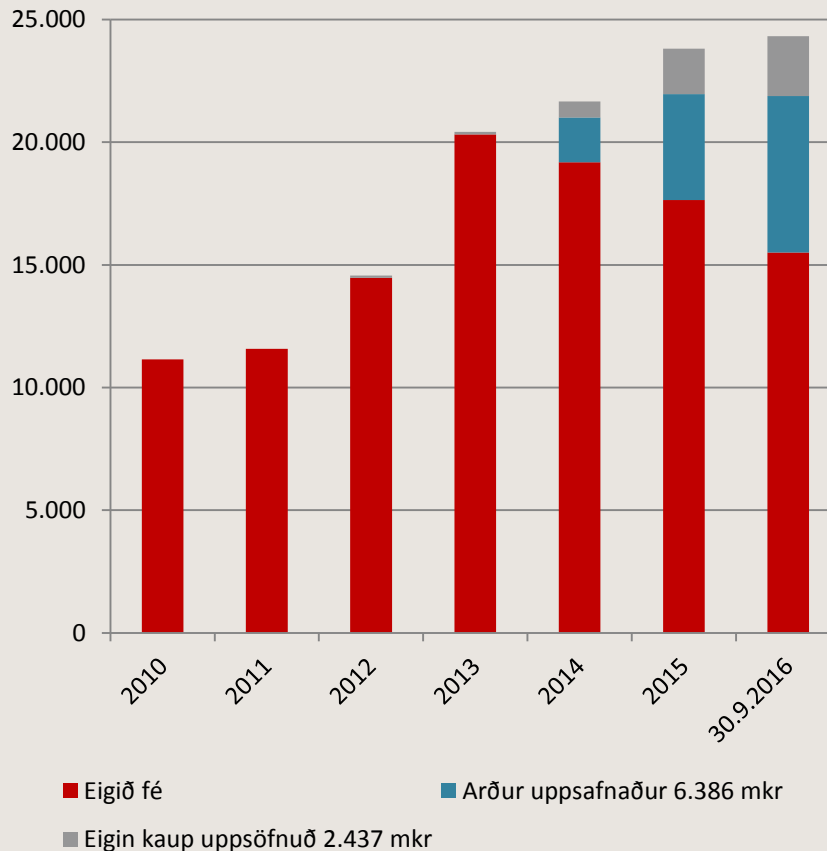
Skuldir og eigið fé

Eigið fé	15.503	17.552
Víkjandi skuldabréf	2.527	0
Vátryggingaskuld	26.232	23.466
Viðskiptaskuldir	2.301	2.518
Aðrar skuldir	1.238	1.338
Skuldir og eigið fé samtals	47.801	44.874

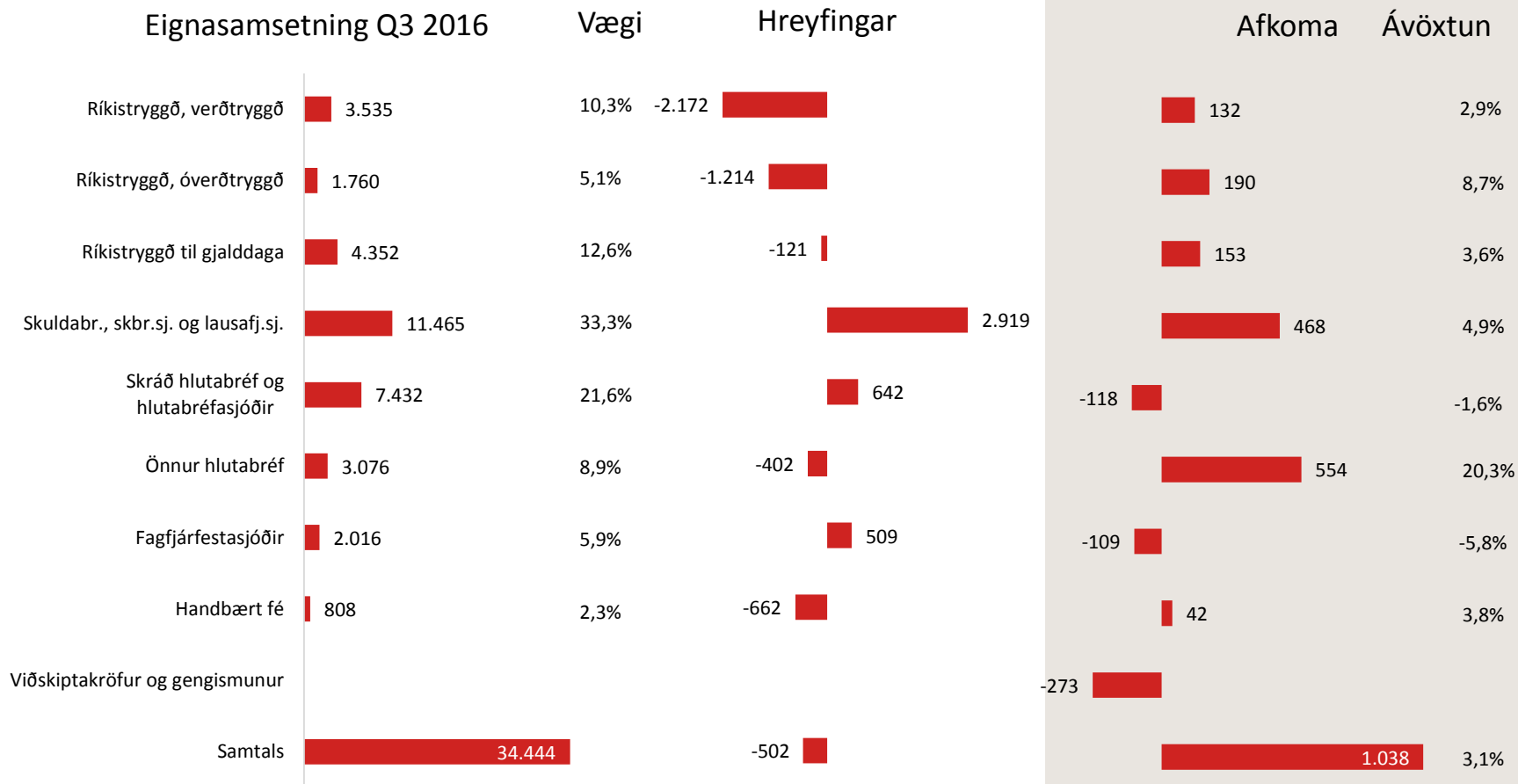
Hlutföll

Eiginfjárhlutfall	32,4%	39,1%
Arðsemi eigin fjár	4,8%	11,3%
Aðlöguð arðsemi eigin fjár		17,5%
Gjaldþolshlutfall samstæðu (SII)	1,83	1,54

Próun eigin fjár



Fjárfestingastarfsemi fyrstu 9 mánuði ársins

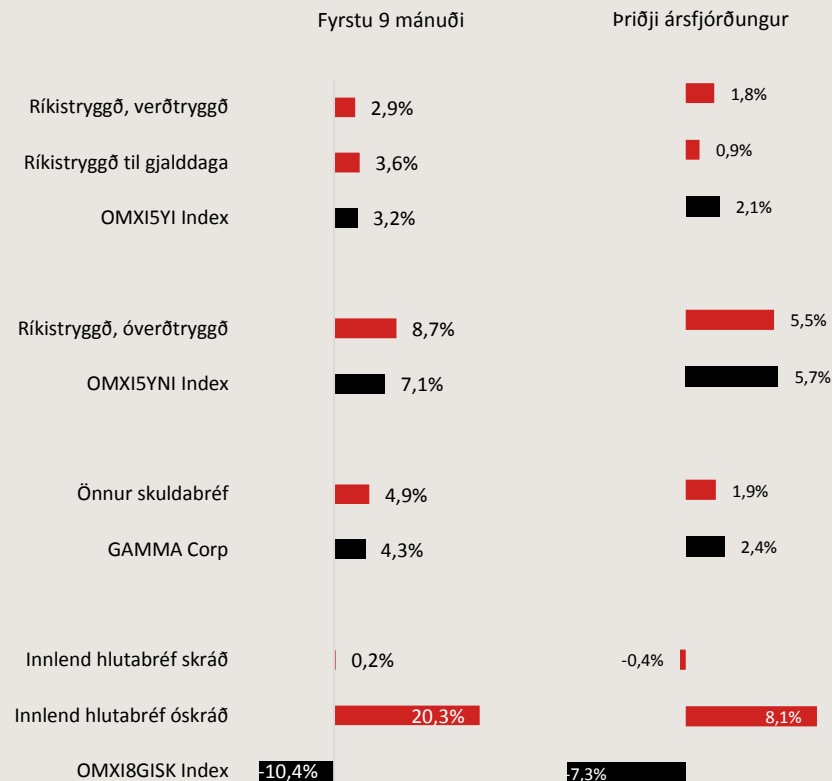


Fjárfestingastarfsemi fyrstu 9 mánuði ársins



- Ávöxtun fjárfestingaæigna félagsins gekk vel á fyrstu 9 mánuðum ársins við erfiðar markaðsaðstæður.
- Ávöxtun fjárfestingaæigna 3,1% á fyrstu 9 mánuðum ársins og 1,17% á þriðja ársfjórðungi.
- Styrking krónunnar hefur haft neikvæð áhrif á ávöxtun á erlendum viðskiptakröfum og geymslufé tengt erlendri endurtryggingastarfsemi félagsins.
 - Tapið á síðasta fjórðungi var 245 m.kr og 529 m.kr. það sem af er árinu.
 - Alls átti félagið 2.117 m.kr. í erlendum viðskiptakröfum og geymslufé í lok fjórðungsins, þar af voru tæpar 1.242 m.kr. í GBP.
- Ef leiðrétt er fyrir erlendri endurtryggingastarfsemi félagsins nemur ávöxtun fjárfestingaæigna 4,71% á fyrstu 9 mánuðum ársins og 1,89% á þriðja ársfjórðungi
- Ávöxtun á helstu eignaflokkum félagsins hefur verið góð ef borin er saman ávöxtun miðað við viðmiðunarvísitölur.
- Félagið hefur á síðustu mánuðum nýtt sér sterkt gjaldþol til að selja ríkistryggð verðbréf og kaupa í staðinn önnur skuldabréf og hlutabréf.

Ávöxtun helstu eignaflokka



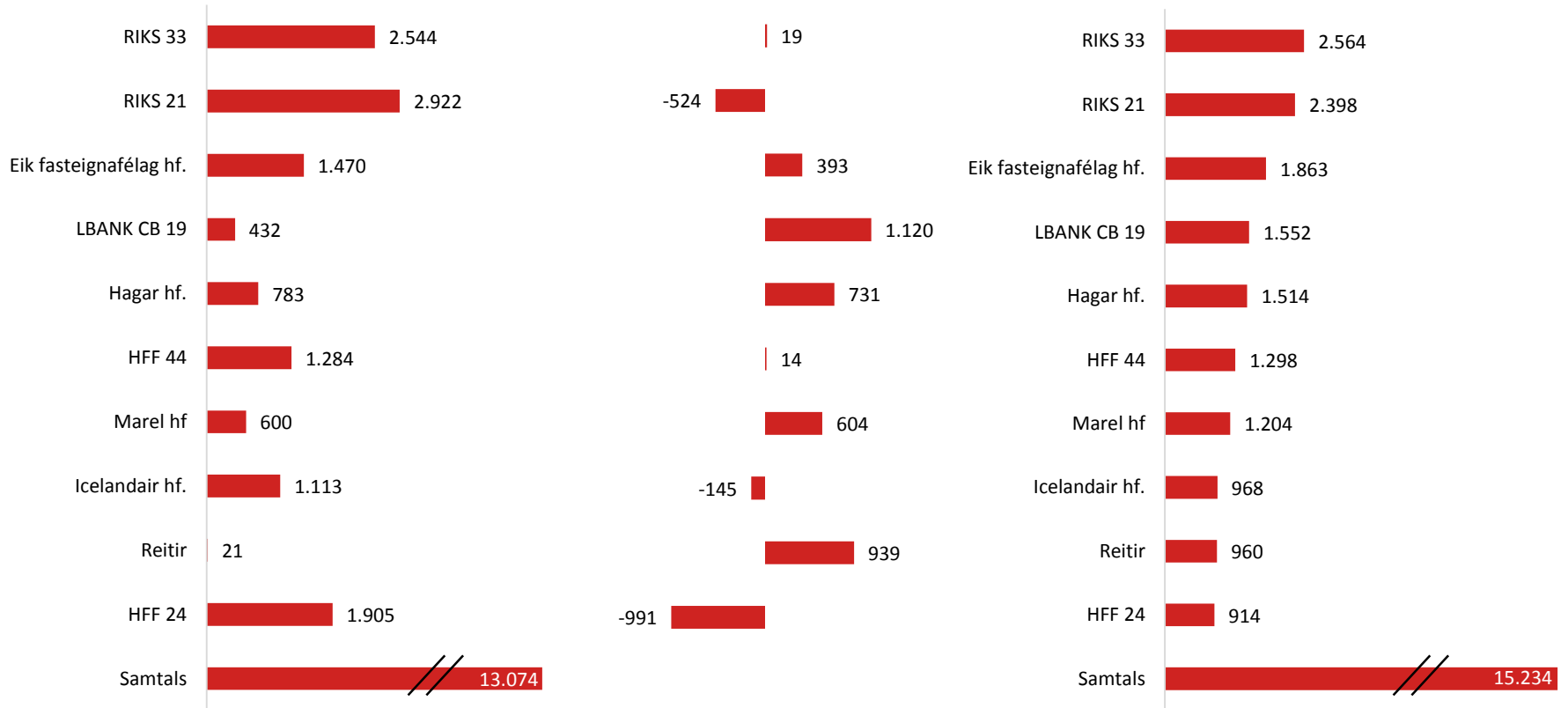
10 stærstu fjárfestingaeignir



10 stærstu eignirnar 31.12.2015

Breytingar

10 stærstu eignirnar 30.9.2016



Kortatryggingar

- Félagið hefur gert samninga til næstu 1-3 ára um að þjónusta kortatryggingar allra stóru viðskiptabankanna og nema ný iðgjöld vegna þeirra um 660 m.kr. á ári frá miðju ári að telja.

Nýr samningur um Ármúla 3 undirritaður

- Félagið hefur undirritað nýjan samning við Eik fasteignafélag, um áframhaldandi leigu á húsnæði í Ármúla 3, sem tók gildi frá og með 1. september og er með 10 ára gildistíma. Með nýjum samningi lækkar húsnæðiskostnaður um 50 m.kr. á ári.

Nýtt tryggingakerfi

- Unnið hefur verið að innleiðingu nýs tryggingakerfis frá árinu 2014. Búið er að gangsetja kerfið fyrir nýsölur bæði fyrir einstaklings og fyrirtækjavörur. Gert er ráð fyrir að endurnýjanir í kerfinu hefjist snemma á næsta ári.

Horfur

- Gert er ráð fyrir að áfram verði ágætur vöxtur í innlendum iðgjöldum á árinu og ólíklegt er að samsett hlutfall verði í árslok lægra en það var fyrir árið 2015.

Helstu niðurstöður fyrstu 9 mánaða 2016

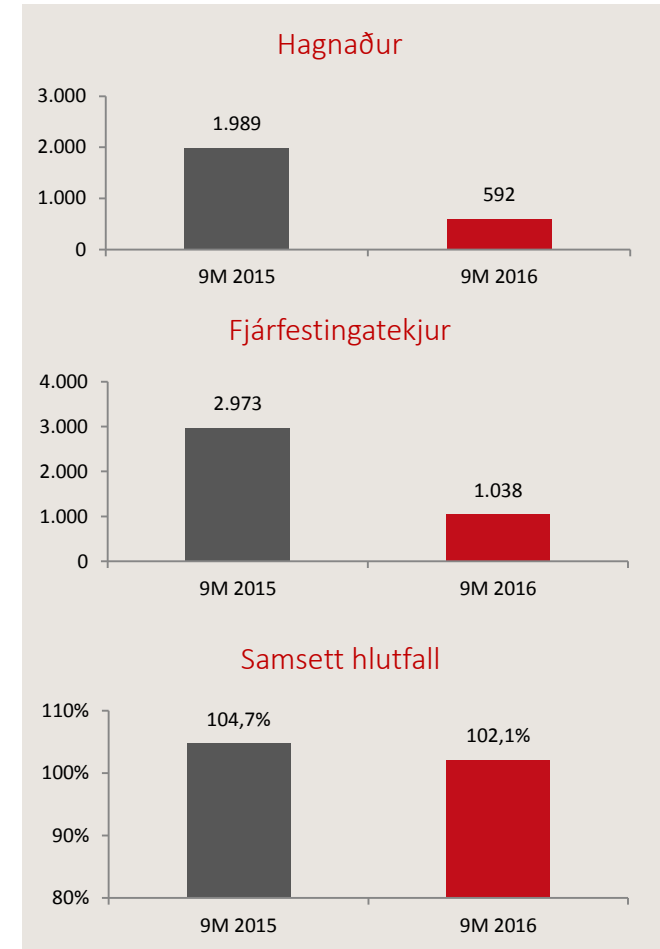


Starfsemi

- Hagnaður nam 592 m.kr.
- Eigin iðgjöld námu 13.064 m.kr. og jukust um 1.109 m.kr. eða um 9,3%. Innlend iðgjöld tímabilsins jukust um 11,2% frá sama tíma í fyrra.
- Samsett hlutfall var 102,1%.
- Skatttekjur vegna tapaðra krafna á hendur búa fjármálafyrirtækja sem nú hefur verið slitið námu 222 m.kr.
- Fjárfestingatekjur námu 1.038 m.kr. og nam ávöxtun fjárfestingaeigna 3,1%.
- Þróun gjaldmiðla hafði áhrif á rekstur félagsins:
 - Til lækkunar tjónakostnaðar um 299 m.kr.
 - Til lækkunar fjárfestingaeigna sem tilheyra erlendri starfsemi um 529 m.kr.

Fjármagnsskipan

- Arður um 2,1 ma.kr. greiddur til hluthafa 15. apríl.
- Útgáfa víkjandi skuldabréfa, 2,5 ma.kr. í febrúar 2016. Skuldabréfin voru skráð í kauphöll 29. júlí s.l.
- Keypt voru eigin hlutabréf fyrir 574 m.kr.
- Gjaldþolshlutfall SII í lok tímabilsins 1,83.



SPURNINGAR





Um VÍS

VÍS

Lykiltölur síðustu ársfjórðunga



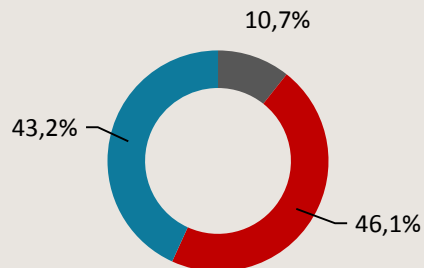
	m.kr.	1F 2015	2F 2015	3F 2015	4F 2015	1F 2016	2F 2016	3F 2016
Rekstur	Iðgjöld tímabilsins	3.959	4.148	4.284	4.206	4.307	4.460	4.788
	Eigin iðgjöld	3.800	3.999	4.156	4.060	4.142	4.300	4.621
	Fjármunatekjur	1.113	952	908	1.103	435	200	403
	Heildartekjur	4.953	4.992	5.100	5.213	4.618	4.544	5.062
	Tjón tímabilsins	-3.103	-3.274	-3.451	-2.905	-3.413	-3.957	-3.798
	Eigin tjón	-3.154	-3.234	-3.517	-2.807	-3.385	-3.549	-3.513
	Rekstrarkostnaður	-976	-1.048	-988	-1.068	-1.089	-1.102	-1.137
	Virðisrýrnun óe. eigna				-1.430			
	Heildargjöld	-4.134	-4.271	-4.506	-5.445	-4.513	-4.703	-4.671
	Hagnaður	733	686	570	86	145	93	354
Hlutföll	Tjónahlutfall	78,4%	78,9%	80,6%	69,1%	79,3%	88,7%	79,3%
	Eigið tjónahlutfall	83,0%	80,9%	84,6%	69,1%	81,7%	82,5%	76,0%
	Kostnaðarhlutfall	21,5%	22,2%	20,1%	22,0%	22,1%	22,0%	20,4%
	Endurtr.k.hlutf.	5,3%	2,6%	4,5%	1,1%	3,2%	-5,6%	-2,5%
	Samsett hlutfall	105,2%	103,7%	105,2%	92,2%	104,5%	105,1%	97,2%
	Eiginfjárhlutfall	27,6%	30,4%	31,1%	39,1%	30,2%	31,6%	32,4%
	Arðsemi eiginfjár	18,3%	19,3%	15,7%	2,0%	3,4%	2,4%	9,2%
	Aðlöguð arðsemi eigin fjár				7,0%			

Nokkrir lykilþættir úr starfseminni



- VÍS var stofnað árið 1989 með sameiningu Samvinnutrygginga og Brunabótafélags Íslands sem á rætur sínar að rekja allt aftur til ársins 1917.
- Hefur skilað rekstrarhagnaði 24 síðastliðin ár.
- Arðgreiðslufélag með heimild til kaupa á eigin bréfum.
- Stærsta tryggingafélag landsins með um þriðjungs markaðshlutdeild.
- Starfsmenn VÍS eru tæplega 200.
- Öflugt þjónustunet - 32 þjónustuskrifstofur um land allt.
- Mikil áhættudreifing í viðskiptamannastofni og yfir 80 þúsund viðskiptavinir.
- Vel skilgreind mörk eigin áhættu í endurtryggingastefnu.
- Fjöldi tjóna eru ríflega 30 þúsund á ári.

Fjöldi hluthafa VÍS 30.9. var 842



■ Einstaklingar ■ Aðrir fjárfestar ■ Lífeyrissjóðir

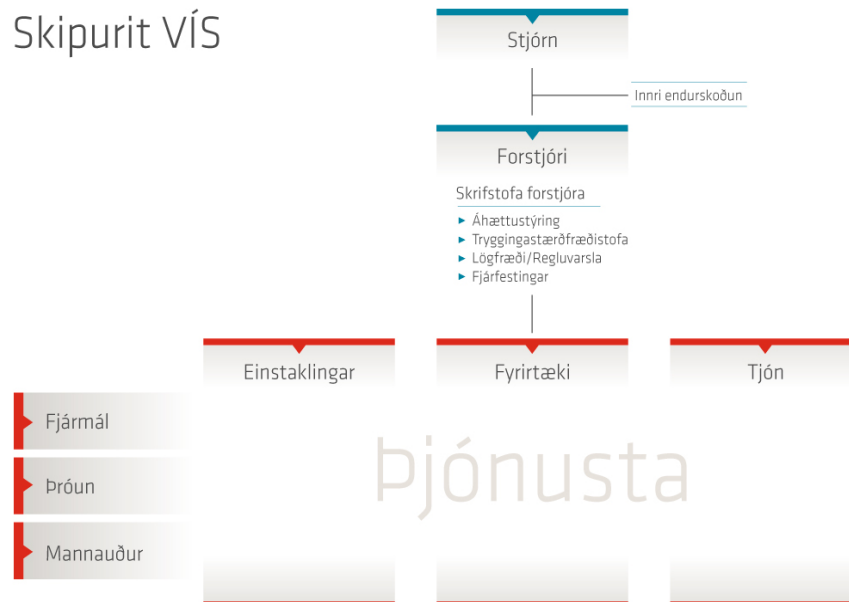
m.kr.	2010	2011	2012	2013	2014	2015
Rekstur						
Iðgjöld ársins	14.986	15.560	16.460	16.090	15.959	16.597
Eigin iðgjöld	14.206	15.050	15.871	15.447	15.356	16.016
Fjármunatekjur	1.594	2.009	3.936	2.631	2.439	4.076
Heildartekjur	15.898	17.175	19.939	18.233	17.958	20.258
Tjón ársins	-11.977	-12.772	-12.113	-12.667	-12.837	-12.732
Eigin tjón	-11.735	-12.750	-12.067	-11.663	-12.659	-12.712
Rekstrarkostnaður	-3.087	-3.608	-4.044	-3.936	-3.919	-4.077
Virðisrýsnun óe. eigna						-1.430
Heildargjöld	-15.586	-16.556	-16.256	-15.677	-16.639	-18.258
Hagnaður	204	408	3.025	2.154	1.240	2.076
Hlutföll						
Tjónahlutfall	80,5%	82,1%	73,6%	78,7%	80,4%	76,7%
Eigið tjónahlutfall	82,6%	84,7%	76,0%	75,5%	82,4%	79,4%
Kostnaðarhlutfall	19,6%	20,8%	21,6%	21,4%	21,4%	21,5%
Endurtr.kostnaðarhlutfall	2,7%	3,1%	3,3%	-2,2%	2,7%	3,3%
Samsett hlutfall	102,8%	106,0%	98,5%	97,8%	104,5%	101,5%
Eiginfjárlutfall	31,8%	30,3%	33,3%	35,9%	41,4%	39,1%
Arðsemi eiginfjár	1,8%	3,6%	23,2%	13,9%	6,3%	11,3%

- VÍS er skráð á Aðalmarkað NASDAQ Iceland hf. frá 24. apríl 2013.
- VÍS starfar skv. starfsleyfi frá FME og er eftirlitsskyldur aðili.
- Félagið starfar á skaðatryggingamarkaði og á líftryggingamarkaði í gegnum dótturfélagið Lífis.
- Starfsemi og stjórnarhættir VÍS markast af lögum um hlutafélög og váttryggingastarfsemi, samþykktum félagsins og starfsreglum stjórnar svo og leiðbeiningum um stjórnarhætti sem Viðskiptaráð Íslands, NASDAQ OMX Iceland hf. og Samtök atvinnulífsins hafa gefið út.
- Í febrúar 2016 fékk VÍS endurnýjaða vottun sem fyrirmyndarfyrirtæki í stjórnarháttum frá Rannsóknarmiðstöð um stjórnarhætti.
- VÍS er í 23. sæti á lista Creditinfo um framúrskarandi fyrirtæki, og er á listanum fimmta árið í röð, ásamt því að vera í 5 sæti fyrir 5 síðustu ár samanlagt.

Skipulag

- Skipurit félagsins er með megináherslu á markaðinn og þjónustu við fyrirtæki og einstaklinga.
- Skýr verkaskipting og ábyrgð einstakra sviða er snúa að váttryggingastarfsemi.
- Forstöðumaður fjárfestinga mótar og framfylgir fjárfestingastefnu með fjárfestingaráði og stjórn félagsins

Skipurit VÍS



Upplýsingar í þessari kynningu byggja á heimildum sem VÍS telur áreiðanlegar á hverjum tíma, en ekki er hægt að tryggja að þær séu óskekular.

Allar upplýsingar í kynningu þessari eru eign VÍS. Upplýsingar sem í henni eru eða kynninguna alla er óheimilt að afrita, breyta eða dreifa á nokkurn hátt, hvorki að hluta til né öllu.

Kynning þessi er eingöngu hugsuð til upplýsingagjafar en ekki sem hluti af eða grunnur ákvarðanatöku þeirra aðila sem fá hana í hendur. Viðtakendur eiga ekki á nokkurn hátt að túlka innihald kynningarinnar sem loforð eða leiðbeiningar. VÍS ber ekki á nokkurn hátt að veita viðtakendum kynningarinnar frekari upplýsingar um félagið eða gera breytingar eða leiðréttingar á henni ef upplýsingar sem liggja til grundvallar breytast.

Framtíðarhorfur félagsins eru háðar fjölda áhættu- og óvissuþátta sem getur þýtt að raunverulegur árangur í framtíðinni verði umtalsvert frábrugðinn því sem greint er frá í kynningu þessari. Ytri þættir á borð við framboð á fjármagni, gildistaka laga, áhrif eftirlitsaðila ásamt öðru geta því haft veruleg áhrif.

VÍS áréttar að viðtakendur kynningar þessarar eiga ekki að treysta á staðhæfingar kynningarinnar á síðari tímum þar sem þær eiga eingöngu við á þeim degi sem kynningin er gefin út. Allar yfirlýsingar um framtíðarhorfur félagsins eru fullgildar í heild sinni með tilliti til þessara fyrirvara.

Með móttöku kynningar þessarar staðfestir viðkomandi að hann sé bundinn framangreindum fyrirvörum og takmörkunum.



ÞAR SEM **TRYGGINGAR**
SNÚAST UM FÓLK