

# **AB „LINAS AGRO GROUP“**

**2016–2017 FINANSINIŲ METŲ**

**TARPINIS KONSOLIDUOTASIS**

## **VEIKLOS PRANEŠIMAS**

**UŽ TRIJŲ MĖNESIŲ LAIKOTARPĮ,**

**PASIBAIGUSĮ 2016 M. RUGSĖJO 30 D.**



# ATSAKINGŲ ASMENŲ PATVIRTINIMAS

Vadovaudamiesi Lietuvos Respublikos vertybinių popierių įstatymu ir Lietuvos banko valdybos nutarimu patvirtintomis Periodinės ir papildomos informacijos rengimo ir pateikimo taisyklėmis, mes, AB „Linas Agro Group“ generalinis direktorius Darius Zubas ir finansų direktorius Tomas Tumėnas, patvirtiname, kad AB „Linas Agro Group“ 2016–2017 finansinių metų trijų mėnesių neauditotos konsoliduotosios finansinės ataskaitos, parengtos pagal Tarptautinius finansinės atskaitomybės standartus, priimtus taikyti Europos Sąjungoje, atitinka tikrovę ir teisingai parodo AB „Linas Agro Group“ bei visos įmonių grupės turta, įsipareigojimus, finansinę būklę, pelną ir pinigų srautus, kad 2016–2017 finansinių metų trijų mėnesių konsoliduotajame tarpiniame pranešime yra teisingai nurodyta verslo plėtra ir veiklos apžvalga, bendrovės ir įmonių grupės būklė kartu su pagrindinių rizikų ir neapibrėžtumų, su kuriais susiduriama, aprašymu.

AB „Linas Agro Group“ generalinis direktorius

Darius Zubas



2016 m. lapkričio 30 d.

AB „Linas Agro Group“ finansų direktorius

Tomas Tumėnas



2016 m. lapkričio 30 d.

# PAGRINDINIAI DUOMENYS APIE BENDROVĘ

Bendrovės pavadinimas	AB „Linas Agro Group“
Teisinė forma	Akcinė bendrovė
Įregistravimo data ir vieta	1995 m. lapkričio 27 d., Panevėžys
Juridinio asmens kodas	148030011
PVM mokėtojo kodas	LT480300113
Juridinių asmenų registro tvarkytojas	Valstybės įmonė Registrų centras
Buveinės adresas	Smėlynės g. 2C, LT-35143 Panevėžys, Lietuva
Telefonas	(8 45) 507 303
Faksas	(8 45) 507 304
Elektroninio pašto adresas	<i>group@linasagro.lt</i>
Interneto svetainės adresas	<i>www.linasagro.lt</i>
Atsiskaitomoji sąskaita	LT07 7044 0600 0263 7111, AB SEB bankas, banko kodas 70440
ISIN kodas	LT0000128092
Akcijų prekybos kodas Nasdaq Vilnius	LNA1L

## APIE GRUPĘ

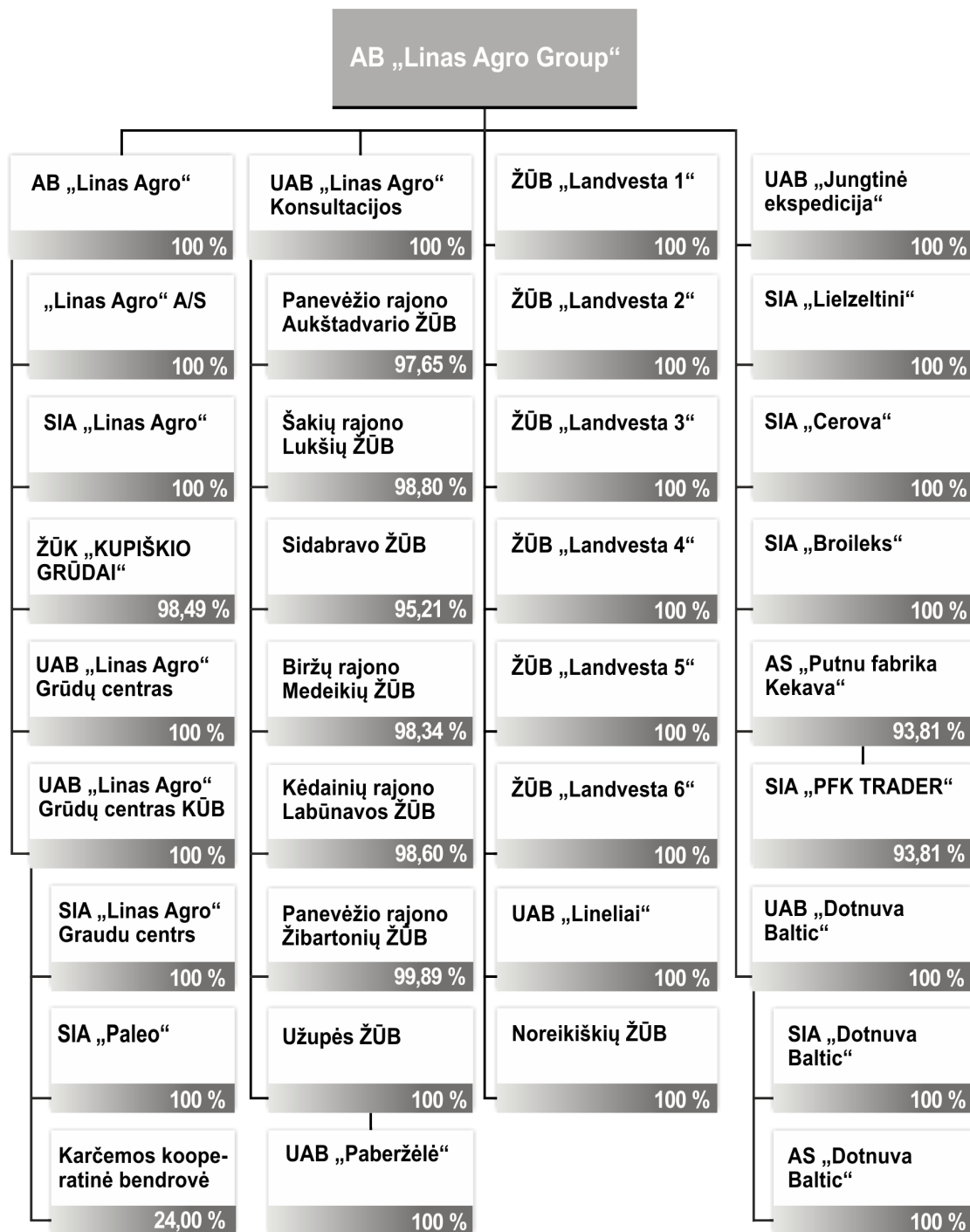
AB „Linas Agro Group“ kartu su tiesiogiai ir netiesiogiai kontroliuojamomis valdomomis įmonėmis (toliau – pavaldžiosiomis įmonėmis) bendrai sudaro 1991 metais įkurtą Grupę, kurioje ataskaitinio laikotarpio pabaigoje buvo 39 įmonės, ir veikia keturiose valstybėse – Lietuvoje, Latvijoje, Estijoje ir Danijoje. 2016 m. rugsėjo 30 d. Grupėje dirbo 2 227 darbuotojai. Grupės finansiniai metai prasideda liepos 1 d.

Bendrovė filialų ir atstovybių neturi.

## APIBENDRINTA AB „LINAS AGRO GROUP“ GRUPĖS STRUKTŪRA

Bendrovė Lietuvoje, Latvijoje, Estijoje bei Danijoje 2016 m. rugsėjo 30 d. valdė trisdešimt aštuonias įmones\*.

\*Nepaminėtos įmonės, kurios nevykdo veiklos: UAB „Gerera“ (100 proc. akcijų), UAB „Dotnuvos technika“ (100 proc. akcijų) ir SIA „Erfolg Group“ (93,81 proc. akcijų).



## PAGRINDINĖS VEIKLOS POBŪDIS

Bendrovės valdomos įmonės gamina, ruošia ir parduoda žemės ūkio ir maisto produktus, tiekia prekes ir paslaugas žemdirbiams. Pati Bendrovė atlieka tik valdymo funkciją ir prekybinės bei gamybinės veiklos nevykdo.

Grupė yra vienas didžiausių lietuviškų grūdų eksportuotojų, turi nuosavą modernių grūdų saugyklų tinklą. Taip pat vienas iš prekių žemdirbiams (sertifikuotų sėklų, trąšų bei žemės ūkio technikos) tiekimo lyderių Lietuvoje, turi sėklų paruošimo gamyklą. Taip pat Grupė yra ir stambi pieno gamintoja Lietuvoje ir paukštienos gamintoja Latvijoje.

Grupės veikla yra skirstoma į penkis pagrindinius veiklos segmentus: „Grūdų ir žaliavų pašarams paruošimas ir pardavimas“, „Prekės ir paslaugos žemdirbiams“, „Žemės ūkio produktų gamyba“, „Maisto produktai“ ir „Kitos veiklos“. Skirstymą į atskirus segmentus lemia skirtingos produktų rūšys bei su jais susijusios veiklos pobūdis, tačiau dažnai segmentų veikla yra susijusi tarpusavyje.

## GRUPĖS VEIKLOS REZULTATŲ APŽVALGA

- AB „Linas Agro Group“ 2016–2017 finansinių metų trijų mėnesių konsoliduotos pajamos siekė 153 mln. Eur ir buvo 2,3 proc. didesnės, lyginant su ankstesniais metais (149 mln. Eur).
- Grupė pardavė virš 500 tūkst. tonų įvairių grūdų ir prekių žemės ūkiui bei kitos produkcijos, arba 5,3 proc. daugiau nei ankstesniais metais (475 tūkst. tonų).
- Bendrasis pelnas siekė 14 mln. Eur ir buvo 18 proc. didesnis, nei ankstesniais metais – 12 mln. Eur.
- Konsoliduotas pelnas prieš palūkanas, mokesčius ir nusidėvėjimą (EBITDA) siekė 8,3 mln. Eur (7,2 mln. Eur ankstesniais metais).
- Grupė uždirbo beveik 6 mln. Eur veiklos pelno arba 34 proc. daugiau nei per atitinkamą praėjusių finansinių metų laikotarpį (4,5 mln. Eur).
- Pelnas prieš mokesčius siekė beveik 5,4 mln. Eur (palyginti su 4 mln. Eur ankstesniais metais). Grynasis pelnas, tenkantis Grupei, siekė 4,4 mln. Eur (ankstesniais metais 3,5 mln. Eur).
- Grupės valdomos grūdų saugyklos perkrovė 382 tūkst. tonų įvairių grūdų, arba 13 % mažiau nei ankstesniais metais (439 tūkst. tonų).

## FINANSINIAI RODIKLIAI

	2016–2017 3 mėn.	2015–2016 3 mėn.	2014–2015 3 mėn.	2013–2014 3 mėn.	2012–2013 3 mėn.
Viso tonos	500 620	475 399	421 293	368 682	332 943
Pajamos, tūkst. Eur	152 920	149 479	130 851	130 427	98 085
Bendrasis pelnas, tūkst. Eur	14 199	12 002	9 052	10 306	7 091
EBITDA, tūkst. Eur	8 293	7 205	6 121	8 978	11 874
Veiklos pelnas, tūkst. Eur	5 994	4 460	3 506	7 472	9 413
Grynasis pelnas, tūkst. Eur	4 444	3 464	2 235	6 445	9 462

## APŽVALGA

2016 metais pasaulyje vėl tikimasi rekordinio grūdinių ir aliejinių kultūrų derliaus. Tarptautinės Grūdų tarybos (IGC) duomenimis 2016 metų pasaulinis grūdinių ir aliejinių kultūrų derlius sieks apie 2 069 mln. tonų ir bus 3,3 proc. didesnis nei 2015 m. (2 003 mln. tonų). Jau ketvirtus metus iš eilės grūdinių kultūrų derlius viršija 2 mlrd. tonų. Todėl pasaulinės grūdų atsargos didelės: prognozuojama, kad šiais metais jos sieks 492 mln. tonų (2015 m. – 475 mln. tonų). Visa tai įtakoja pasaulines grūdų kainas, kurios šiek tiek sumažėjo, jei lyginti su 2015 metais. Pavyzdžiui, kviečių kaina MATIF biržoje liepą–rugsėį svyravo apie 162–164 eurų už toną, o prieš metus buvo 170–190 eurų už toną, tuo tarpu rapsų kaina buvo 363–370 eurų už toną, palyginti su 360–390 eurų už toną kaina ankstesniais metais.

2016 metais Lietuvoje derliaus nuėmimo metu (antra liepos pusė) oro sąlygos buvo prastos – nuolat lijo. Dėl to prognozuojama, kad grūdinių kultūrų derlius bus 11 proc. mažesnis nei prieš metus ir sieks 5,8 mln. tonų (2015 m. – 6,5 mln. tonų). Lietus neigiamai įtakojo grūdinių kultūrų derlingumą: prognozuojama, kad jis vidutiniškai sumažės apie 0,5–1 t/ha, jei palyginti su 2015 m. Stiprus lietus neigiamai įtakojo ir grūdų kokybę – daugiau nei pusė visų Lietuvoje nukultų kviečių bus pašarinės kokybės, kai tuo tarpu anksčiau dominuodavo vidutinės ir aukštos klasės kviečiai. Panaši derliaus situacija buvo stebima ir Latvijoje – tiek kalbant apie grūdų kokybę, tiek apie derlingumą. Prognozuojama, kad grūdinių kultūrų derlius Latvijoje sieks 2,8 mln. tonų (3,4 mln. tonų – 2015 m.), ir didelė dalis grūdų bus pašarinės kokybės. Prastos kokybės grūdai kelia daug iššūkių pardavėjams: tradiciniams lietuviškų grūdų pirkėjams šiųmečių grūdų kokybė nėra tinkama, todėl pašarinės, o ne maistinės kokybės grūdams tenka ieškoti naujų realizavimo rinkų.

Bendra situacija grūdinių ir aliejinių kultūrų rinkoje taip pat įtakojo ir maisto kainas, kurios, išskyrus pieno produktų kainas, beveik nesikeitė arba šiek tiek krito, jei lyginti su tomis, kurios buvo prieš metus. Pasaulio maisto kainų indeksas, kurį skaičiuoja Jungtinių Tautų Maisto ir žemės ūkio organizacija (FAO), per nagrinėjamą trijų mėnesių laikotarpį vidutiniškai padidėjo nuo 158 iki 167 punktų dėl išaugusių pieno kainų indekso (padidėjimas 11 proc.), tačiau mėsos kainų indekso reikšmė, kuri įvertina ir paukštienos kainas, sumažėjo nuo 170 iki 164 punktų. Visos išvardintos priežastys tiesiogiai įtakojo Grupės pirmojo finansinių metų ketvirčio rezultatus, taip pat turės įtakos visam 2016–2017 finansinių metų veiklos rezultatui.

Bendras AB „Linas Agro Group“ parduotos produkcijos kiekis augo 5 proc. nuo 475 tūkst. tonų iki 500 tūkst. tonų, o konsoliduotos 2016–2017 finansinių metų trijų mėnesių pajamos siekė 153 mln. Eur ir buvo 2 proc. didesnės nei ankstesniais metais (149 mln. Eur). Pagrindinė priežastis, nulėmusi pajamų augimą, buvo beveik 16 proc. išaugę pardavimai veiklos segmente „Prekės ir paslaugos žemdirbiams“. Visų kitų veiklos segmentų pajamos sumažėjo dėl žemės ūkio produktų, grūdų ir paukštienos kainų kritimo.

Nepaisant gana nepalankios situacijos grūdų rinkoje ir mažėjusių paukštienos kainų, Grupės pelningumas išaugo. AB „Linas Agro Group“ bendrasis pelnas siekė 14 mln. Eur ir buvo 18 proc. didesnis nei ankstesniais metais (12 mln. Eur). Grupės veiklos pelnas išaugo 34 proc. ir siekė 6 mln. Eur, o EBITDA padidėjo 15 proc. ir siekė 8,3 mln. Eur (ankstesniais metais buvo atitinkamai 4,5 mln. Eur ir 7 mln. Eur).

## FINANSINIAI KAŠTAI

Dėl mažos palūkanų normos bazės finansiniai kaštai per ataskaitinį laikotarpį išliko beveik nepakitę nuo ankstesnių metų ir siekė 0,65 mln. Eur, palyginus su 0,76 mln. Eur 2015–2016 finansiniais metais. Finansinių skolų apimtys (įskaitant ir lizingo įsipareigojimus) išliko tokia pačia lygmenyje ir siekė 160 mln. Eur. Finansinės skolos per pirmąjį finansinių metų ketvirtį išaugo 60 mln. Eur, lyginant su finansinių metų pradžia, daugiausia dėl išaugusių prekių pardavimų ūkininkams (apyvartinių paskolų) bei dėl įgyvendinamų ilgalaikių investicijų paukštynuose.

## PINIGINIAI SRAUTAI

Grupės pinigų srautai iš pagrindinės veiklos prieš apyvartinio kapitalo pasikeitimus siekė 9,7 mln. Eur, palyginti su 6,8 mln. Eur per atitinkamą ankstesniųjų metų laikotarpį. Pinigų srautai iš pagrindinės veiklos po apyvartinio kapitalo pasikeitimo buvo neigiami ir sudarė 57,9 mln. Eur (neigiami 46,8 mln. Eur per atitinkamą 2015–2016 finansinių metų laikotarpį), nes prasidėjo naujas prekybos sezonas, ir Grupės valdomos atsargos per pirmus tris mėnesius išaugo 60 mln. Eur. Grupės pinigų ekvivalentai ataskaitinio laikotarpio pabaigoje sudarė 10,1 mln. Eur (8,8 mln. Eur 2015–2016 finansiniais metais).

## SEGMENTŲ VEIKLOS REZULTATAI

Grupės veikla skirstoma į penkis veiklos segmentus:

1. „Grūdų ir žaliavų pašarams paruošimas ir pardavimas“;
2. „Prekės ir paslaugos žemdirbiams“;
3. „Žemės ūkio produktų gamyba“;
4. „Maisto produktai“;
5. „Kitos veiklos“.

## VEIKLOS PELNAS (TŪKST. EUR) PAGAL SEGMENTUS

	2016–2017 3 mėn.	2015–2016 3 mėn.	2014–2015 3 mėn.	2013–2014 3 mėn.	2012–2013 3 mėn.
Grūdų ir žaliavų pašarams paruošimas ir pardavimas	5 570	4 596	3 788	2 916	3 372
Prekės ir paslaugos žemdirbiams	1 406	992	571	3 143	1 089
Žemės ūkio produktų gamyba	(478)	(454)	(1 494)	2 032	5 600
Maisto produktai	548	194	1 065	-	-
Kitos veiklos	(1)	71	32	(118)	(19)

## GRŪDŲ IR ŽALIAVŲ PAŠARAMS PARUOŠIMAS IR PARDAVIMAS

Šis, didžiausias Grupės veiklos segmentas, apima prekybą grūdais, aliejinėmis sėklomis bei žaliavomis pašarams, taip pat grūdų saugyklų bei logistikos paslaugas.

Minėtoje srityje Grupė veikia nuo 1991 metų, ši veikla generuoja didžiąją jos pajamų dalį. Dvi Grupės įmonės – AB „Linas Agro“ ir „Linas Agro“ AS – turi Geros prekybos praktikos (European Good Trading practice) sertifikatus. Taip pat AB „Linas Agro“ turi VŠĮ „Ekoagros“ išduotą ekologinių augalininkystės produktų prekybos sertifikatą, o per ataskaitinį laikotarpį gavo ir Geros gamybos praktikos (GMP+) sertifikatą.

Grupė nuolatos didina nuosavų grūdų saugyklų pajėgumu, ir šiuo metu nuosava Grupės grūdų ir kitų prekių saugojimo talpa yra 340 tūkst. tonų. Grupės įvairių grūdų saugojimo pajėgumai uostuose siekia 220 tūkst. tonų.

Nepaisant mažesnio grūdinių kultūrų derliaus Lietuvoje ir Latvijoje, bendras parduotas produkcijos kiekis per ataskaitinį laikotarpį išaugo 3 proc. nuo 381 tūkst. tonų iki 393 tūkst. tonų. Daugiausiai, 7 proc. augo tradicinių kultūrų (kviečių, rapsų, miežių) grūdų pardavimai: jų prekybos apimtys padidėjo nuo 332 tūkst. tonų iki 355 tūkst. tonų. Dėl sumažėjusių produktų kainų pardavimų apimtys pinigais sumažėjo 2 proc. nuo 78 mln. Eur iki 76 mln. Eur. Žaliavų pašarams pardavimo apimtis tonomis krito 22 proc., o prekybos pajamos sumažėjo nuo 16 mln. Eur iki 11 mln. Eur dėl aukšto pašarų gamintojų turimų pereinamųjų atsargų lygio ir dėl to sumažėjusios paklausos, taip pat dėl prasto derliaus keliuose tiekimo regionuose.

Grupės valdomos grūdų saugyklos perkrovė 382 tūkst. tonų įvairių augalinių žaliavų arba 13 proc. mažiau nei per atitinkamą 2015–2016 finansinių metų laikotarpį (439 tūkst. tonų). Kitaip nei ankstesniais metais, šiemet nuimti grūdai buvo drėgni, todėl grūdų saugyklos gavo daugiau pajamų ir pelno iš džiovinimo veiklos, jų gautas bendrasis pelnas siekė 3,5 mln. Eur ir buvo didesnis, palyginus su 1,7 mln. Eur ankstesniais metais.

Segmento veiklos pelnas išaugo 43 proc. nuo 4,6 mln. Eur iki 5,6 mln. Eur. Įvertinusi galimus nuostolius dėl prastos lietuviškų ir latviškų grūdų kokybės, mažesnę grūdinių kultūrų derlių, tačiau didesnę grūdų saugyklų veiklos pelningumą, Grupė tikisi panašaus veiklos rezultato, kaip ir praėjusiais metais.

Per ataskaitinį laikotarpį Grupė pradėjo teikti grūdų džiovinimo paslaugą Rezeknėje (Latvija), tam panaudojo įsigyjamos SIA „Paleo“ infrastruktūrą.

## PREKĖS IR PASLAUGOS ŽEMDIRBIAMS

Šis veiklos segmentas apima prekybą sėklomis, augalų apsaugos priemonėmis, trąšomis, žemės ūkio technika, grūdų valymo, džiovinimo ir sandėliavimo kompleksų bei fermų projektavimas ir įrengimas.

Prekių žemės ūkio veiklai tiekimas žemdirbiams – ilgalaikė Grupės veikla nuo 1993 metų, šiuo metu vykdoma Lietuvoje, Latvijoje ir Estijoje. Nuo 1998 Grupė yra UAB „Dotnuva Baltic“ (buv. „Dotnuvos projektai“) – žemės ūkio mašinų ir grūdų saugyklų didmenininkės ir mažmenininkės bei sertifikuotos sėklos gamintojos – akcininkė.

Šio veiklos segmento pajamos per nagrinėjamą laikotarpį augo labiausiai, arba beveik 16 proc. ir pasiekė 44 mln. Eur, lyginant su prieš metus gautais 38 mln. Eur.

Analizuojamu laikotarpiu prekybą žemės ūkio technika bei grūdų paruošimo įranga įtakojo anksčiau patvirtintų investicijų įgyvendinimas pagal ES paramą gaunančius projektus. Prekybos žemės ūkio technika bei grūdų paruošimo įranga pajamos augo beveik 14 proc. nuo 15 mln. Eur iki 17 mln. Eur, o šios veiklos



bendrasis pelnas padidėjo 21 proc. nuo 2 mln. Eur iki beveik 2,4 mln. Eur. Bendras naujos technikos pardavimo augimas vienetais sudarė apie 13 proc., o grūdų paruošimo įranga – 40 proc.

Sėkmingai buvo prekiaujama trąšomis, sėklomis ir augalų apsaugos priemonėmis, kurių pardavimų apimtys pirmąjį finansinių metų ketvirtį išaugo 32 proc. iki 26 mln. Eur.

Viso šio veiklos segmento bendrasis pelnas išaugo nuo 3,8 mln. Eur iki 4,9 mln. Eur, o veiklos pelnas nuo 1 mln. Eur iki 1,4 mln. Eur.

## **ŽEMĖS ŪKIO PRODUKTŲ GAMYBA**

Šis veiklos segmentas apima javų, rapsų, cukrinių runkelių bei kitų kultūrų auginimą, pieno gamybą bei mėsinių galvijų auginimą. Grupei priklauso šešios žemės ūkio bendrovės, įsikūrusios derlingose Lietuvos vietovėse – Panevėžio rajono Aukštadvario ŽŪB, Panevėžio rajono Žibartonių ŽŪB, Kėdainių rajono Labūnavos ŽŪB, Šakių rajono Lukšių ŽŪB, Biržų rajono Medeikių ŽŪB ir Sidabravo ŽŪB.

Bendrovės dirbo 17 232 ha žemės. Viso ataskaitinio laikotarpio pabaigoje Grupė turėjo 6 762 ha nuosavos žemės. Rudenį pasėta 9 058 ha žiemkenčių, arba 2 proc. mažiau nei ankstesniais metais.

Orai šiais metais nelepino žemdirbių: birželio mėnesį buvo jaučiamas drėgmės trūkumas, jis sumažino įvairių žemės ūkio kultūrų derlingumą 0,4–1 t /ha. Javapjūtės metu dažnai lijo, apie 25 proc. kviečių tapo tinkami tik pašarams gaminti. Grupės žemės ūkio bendrovėse grūdinių kultūrų derlius šiemet buvo mažesnis, o patys grūdai prastesnės kokybės, nei ankstesniais metais.

Grupės užaugintas augalinės produkcijos kiekis viršijo 78 tūkst. tonų, ir buvo 8 proc. mažesnis nei pernai. Daugiausia prikulta kviečių – 46 tūkst. tonų, miežių – 12 tūkst. tonų, rapsų prikulta 9 tūkst. tonų. Viso parduota 24 tūkst. tonų augalinės produkcijos arba 10 proc. mažiau, nei ankstesniais metais.

Geriausias buvo kviečių derlingumas – vidutiniškai 6,0 t/ha (Lietuvos prognozuojamas vidurkis 4,5 t/ha); rapsų derlingumas siekė 3,5 t/ha (Lietuvos prognozuojamas vidurkis 2,9 t/ha).

Ūkiuose laikomos virš 3 150 melžiamų karvių. Per ataskaitinį laikotarpį parduota 7 600 tonos žaliavinio pieno – 6 proc. mažiau, jei palyginti su ankstesniais metais. Nors pieno pardavimo kaina liepos mėnesį buvo žemiausia per paskutinius penkerius metus, o vidutinė pieno pardavimo kaina per ataskaitinį laikotarpį buvo 9 proc. žemesnė, nei pernai tuo pačiu metu, vis dėlto rugpjūtį ir rugsėjį pieno supirkimo kainos pradėjo didėti dėl pieno produkcijos kainų augimo pasaulyje, pavyzdžiui, rugsėjo mėnesį pieno supirkimo kaina išaugo 5 proc.

Grupės žemės ūkio bendrovės įsigijo įvairios žemės dirbimo technikos už 1 mln. eurų.

Segmento pajamos siekė 8 mln. Eur ir buvo 19 proc. mažesnės nei 2015–2016 finansiniais metais (9,8 mln. Eur), nes augalinės produkcijos pardavimai sumažėjo nuo 7,1 iki 5 mln. Eur.

Segmento veiklos rezultatas, įvertinus biologinio turto pokytį, sąlygojo veiklos nuostolį, kuris buvo 0,47 mln. Eur (2015–2016 finansiniais metais 0,45 mln. Eur).

Nors Grupės žemės ūkio bendrovėse užauginta mažiau ir prastesnės kokybės augalinės produkcijos, nei pernai, tačiau pieno supirkimo kainos yra pradėję kilti, todėl Grupė tikisi panašių metinių šio Segmento finansinių rezultatų kaip ir 2015–2016 finansiniais metais.

## MAISTO PRODUKTAI

Šis veiklos segmentas apima pilną paukštinkystės ciklą: kiaušinių inkubavimą, viščių broilerių auginimą, paukštienos ir jos produktų gamybą, pašarų savoms reikmėms gamybą, mažmeninę prekybą vištiena ir jos produktais. Grupė 2013 metų spalio mėnesį įsigijo AS „Putnu fabrika Kekava“ (Latvija) akcijų, o 2014 metų vasario mėnesį įmones SIA „Broileks“, SIA „Cerova“ ir SIA „Lielzeltini“ (Latvija).

AS „Putnu fabrika Kekava“ (PFK) – Latvijos paukštienos gamintojas Nr. 1, jos veikla apima visą gamybos ciklą: kiaušinių inkubavimą, viščių perėjimą, jų auginimą, šviežios vištienos ir jos gaminių su prekiu ženklu „Kekava“ gamybą. Įmonės pavaldžioji įmonė SIA „PFK Trader“ turėjo 22 mažmenines parduotuves visoje Latvijoje. AS „Putnu fabrika Kekava“ per ataskaitinį laikotarpį gavo BRC (Britų mažmeninės prekybos konsorciumo) sertifikatą. BRC visuotinis maisto saugos standartas yra vienas iš veiksmingiausių priemonių, dažniausiai naudojamų vertinant tiekėjų patikimumą.

SIA „Lielzeltini“ – Latvijos paukštienos gamintojas Nr. 2; įmonės veikla apima nepilną gamybos ciklą – nuo broilerių auginimo iki šviežios vištienos ir jos gaminių, parduodamų su prekiu ženklu „Bauska“, gamybos, taip pat įmonė vykdo pašarų gamybą.

SIA „Broileks“ augina ir parduoda gyvus viščių broilerius. SIA „Cerova“ peri kiaušinius ir parduoda vienadienius viščių.

Skerdyklos, kuriuose skerdziami paukščiai, gavo „Halal“ sertifikatus.

Paukštinkystės įmonės per ataskaitinį laikotarpį užaugino 9,9 tūkst. tonų gyvo svorio mėsos arba beveik 7 proc. daugiau nei ankstesniais metais (9,3 tūkst. tonų gyvo svorio). Parduota virš 6,6 tūkst. tonų paukštienos ir jos gaminių (6,1 tūkst. tonų ankstesniais metais).

Kaip jau buvo minėta, FAO indeksas, skaičiuojantis ir mėsos kainas, per nagrinėjamą laikotarpį nukrito 3,3 proc. Vidutinė viščių broilerio kaina ES 2015 m. liepos–rugsėjo mėn. buvo apie 192 Eur/100 kg, o šiais metais tuo pačiu laikotarpiu apie 178 Eur/100 kg. Paukštienos kainų mažėjimą įtakojo ir toliau besitęsiantis Rusijos embargas ES produkcijai ir didelė paukštienos perprodukcija kaimyninėje Lenkijoje.

Segmento pajamos sumažėjo nuo 15,6 mln. Eur iki 14,7 mln. Eur, o veiklos pelnas išaugo nuo 0,2 mln. Eur iki 0,54 mln. Eur dėl sėkmingų pardavimų Skandinavijos rinkoje.

Per ataskaitinį laikotarpį Grupė investavo virš 691 tūkst. eurų į perdirbimo įrangos atnaujinimą.

Atsižvelgdama į bendrą rinkos situaciją, Grupė prognozuoja, kad šiais finansiniais metais šio veiklos segmento rezultatai bus artimi praėjusiems metams.

## KITOS VEIKLOS

Šis veiklos segmentas apima smulkias veiklas, nepriskirtinas kitiems segmentams, pvz. grūdų saugyklų paslaugos tretiesiems asmenims, smulkaus turto pardavimai ir kt.

Šio segmento veiklos rezultatas buvo artimas nuliui, kadangi iš esmės jokios veiklos nebuvo vykdoma, palyginus su 0,2 tūkst. Eur veiklos pelnu, ankstesniais metais.

# VIEŠAI PASKELBTA INFORMACIJA IR KITI ATASKAITINIO LAIKOTARPIO ĮVYKIAI

## VIEŠAI PASKELBTA INFORMACIJA

Per ataskaitinį laikotarpį, pasibaigusį 2016 m. rugsėjo 30 d., Bendrovė viešai paskelbė tiek per Nasdaq Vilnius vertybinių popierių biržos „GlobeNewswire“ informacinę sistemą, tiek savo tinklapyje išplatino šią informaciją:

2016.08.31 12:18 EEST	Pranešimas apie 2015-2016 finansinių metų 12 mėnesių veiklos rezultatus	Tarpinė informacija	Lt, En
--------------------------	---	---------------------	--------

## KITI ĮVYKIAI PER ATASKAITINĮ LAIKOTARPĮ

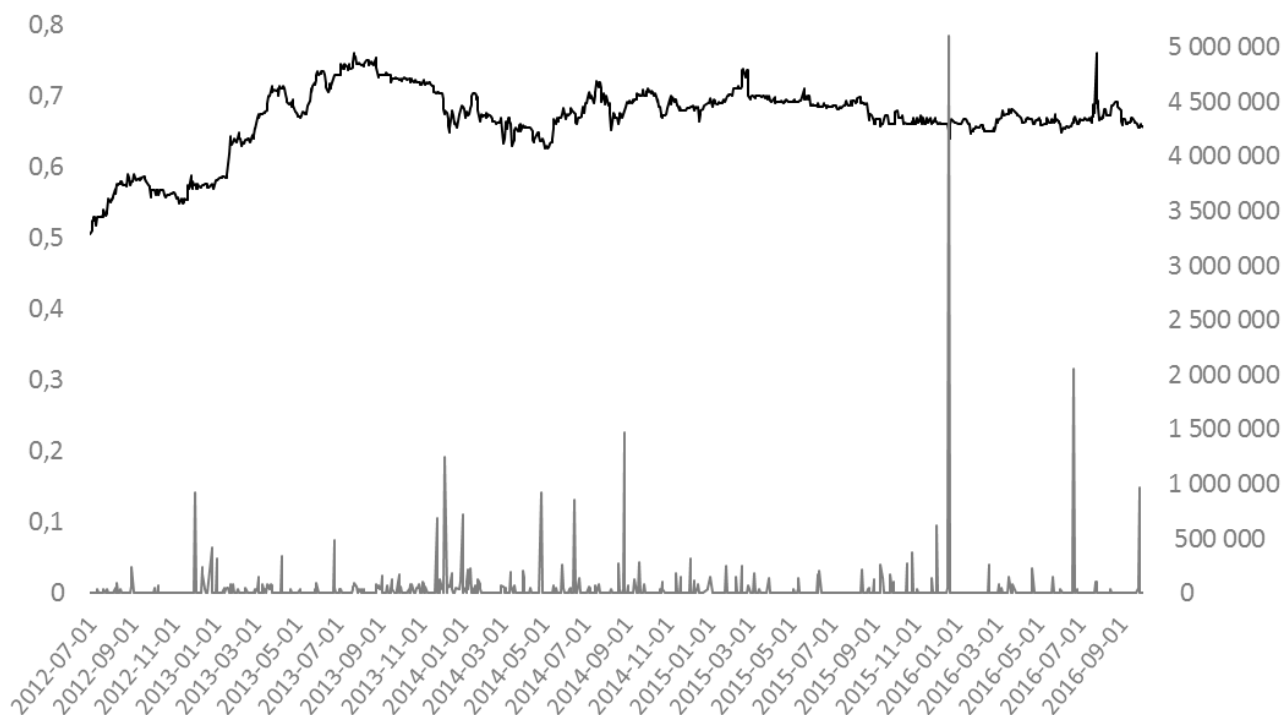
2016-09-23	Bendrovė perleido 3 000 vienetų savų akcijų AB „Linus Agro“ darbuotojams. Po šių sandorių Bendrovės įsigytų savų akcijų skaičius yra 782 972.
2016-09-21	UAB „Lineliai“ įstatinis kapitalas padidintas nuo 638 000 iki 728 000 eurų.
2016 m. liepos– rugsėjo mėn.	ŽŪB „Landvesta 5“ pajinis kapitalas padidintas nuo 906 500 iki 1 106 500 eurų.
2016-07-01	SIA „Linus Agro“ Graudu centrs įstatinis kapitalas padidintas nuo 1 656 828 iki 2 180 000 eurų.

## ĮVYKIAI PO ATASKAITINIO LAIKOTARPIO

2016-11-25	Bendrovė išmokėjo akcininkams 1 202 tūkst. eurų dividendų už finansinius metus, pasibaigusius 2016 m. birželio 30 d.
------------	--

# AB „LINAS AGRO GROUP“ AKCIJŲ KAINA IR APYVARTA

Informacija apie Bendrovės akcijų kainos bei apyvartos pokytį nuo 2012-07-01 iki ataskaitinio laikotarpio pabaigos, t. y. iki 2016 m. rugsėjo 30 d., pateikiama grafike:



## KONTAKTINIAI ASMENYS

Finansų direktorius

Tomas Tumėnas

Tel. (8 45) 507 393

E. p. [t.tumenas@linasagro.lt](mailto:t.tumenas@linasagro.lt)

Atstovė ryšiams su investuotojais

Greta Vaitkevičienė

Tel. (8 45) 507 346

E. p. [g.vaitkeviciene@linasagro.lt](mailto:g.vaitkeviciene@linasagro.lt)