

Delårsrapport för Netrevelation AB (publ)

1 januari – 30 juni 2007

- *Omsättningen för perioden som helhet uppgick till 60,3 (48,7)MSEK en ökning med 24% jämfört med samma period 2006. För andra kvartalet var ökningen 25%.*
- *Rörelseresultatet före avskrivningar (Ebitda) uppgick under perioden till +0,4 MSEK jämfört med +0,3 MSEK för samma period föregående år.*
- *Resultat efter skatt uppgick till -1,7 (-3,6) MSEK och resultat per aktie -0,01 (-0,03) kr*
- *Bruttomarginalen uppgick till 16,7 % (16,7 %).*

Kontaktperson

VD, Anders Holst. Email: anders.holst@netrevelation.se

Netrevelation AB (publ) är ett affärssystemföretag specialiserat på transportlogistik inom reseindustrin. Netrevelation förädlar traditionella taxiresor till reseprodukter som ger företag och organisationer ett kvalitetssäkrat, förenklat och mer kostnadseffektivt resande. Företaget etablerades 1991. Bland Netrevelations kunder finns TeliaSonera, SJ, Försvarsmakten och svensk taxinäring. Netrevelation är listat på OMX First North. Certified Adviser är Remium AB (www.remium.com).



VD's kommentar

Januari – Juni 2007

Under första halvåret ökade omsättningen med 24 % (11 %) och uppgår nu till drygt 107 MSEK på rullande 12 månader. Ökningen är huvudsakligen hänförlig till organisk tillväxt bland våra befintliga kunder men från andra kvartalet ser vi även viss tillkommande volym från nya kunder.

Bruttomarginalen för perioden uppgick till 16,7 % (16,7 %). För helåret 2006 uppgick bruttomarginalen till 16,6 %.

Rörelseresultatet (Ebitda) för perioden uppgick till +0,4 (+0,3) MSEK. För helåret 2006 uppgick rörelseresultatet (Ebitda) till +0,15 KSEK.

Resultatet efter skatt uppgick till -1,7 (-3,6) MSEK, en resultatförbättring med nära 2 MSEK.

Under andra kvartalet har driftsättning av system och produkter för flera nya kunder påbörjats. De största av dessa nya kunder är AstraZeneca och FMLOG (statliga myndigheter som omfattas av gemensam upphandling hanterad av Försvarmakten).

Bland övriga större nya kunder kan nämnas Green Cargo, vilka använder Netrevelations produkter för att hantera taxiresor för sina tågförare.

Intentionsavtal har tecknats med flera av Sveriges större resebyråer vilka under hösten avser att installera Netrevelations system. Därmed kan dessa resebyråer erbjuda Netrevelations olika produkter till alla sina kunder och inte bara till myndigheter inom FMLOG-avtalet, där resebyrådistribution är ett krav.

Härutöver pågår även ett projekt att integrera Netrevelations system i Amadeus självbokningssystem (AeTM), vilket av resebyråer erbjuds större företagskunder. Genom integrationen med AeTM kan ett mycket stort antal tjänsteresenärer själva boka sin taxitransport samtidigt, och i samma system, som flygresan.

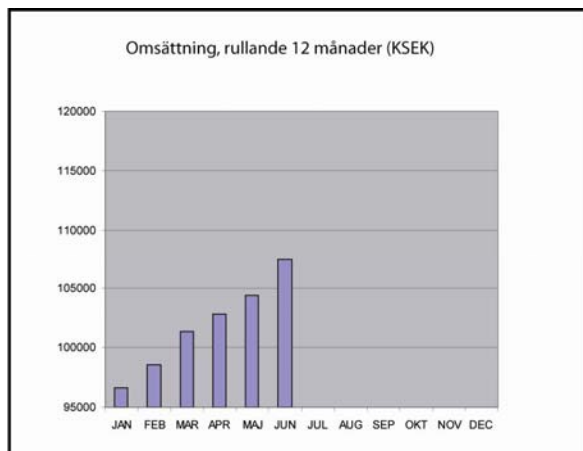
För att hantera den starka volymtillväxten har vi under sommaren dels påbörjat en kraftig uppgradering av vår server-struktur och dels genomgång av våra system. När genomgång och uppgradering är fullt genomförd, beräknad till årsskiftet 2007/2008, har Netrevelation teknisk kapacitet att mångdubbla volymen.

Ekonomisk översikt - resultat och finansiell ställning

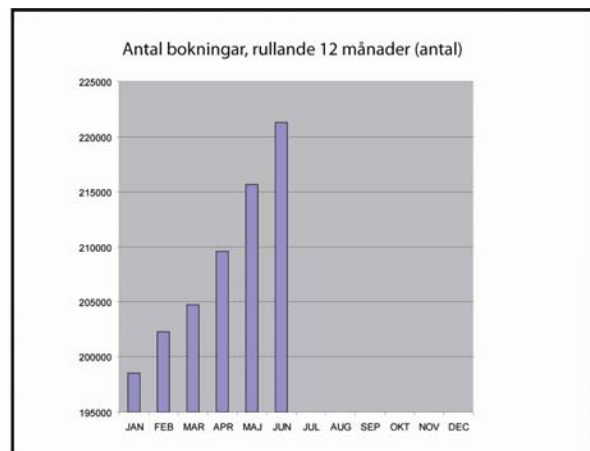
Omsättning och resultat

Nettoomsättningen för hela perioden uppgick till 59 642 (48 551) KSEK och under andra kvartalet till 29 687 (23 952) en ökning med 23 % respektive 24 %. Av den totala omsättningen svarar omsättning via Netsys för 54 % (53 %) och den äldre produkten Företagstaxi för 46% (47%).

Omsättningen som rullande 12 månader per 30 juni var 107 473 KSEK.



Visar bokförd omsättning som rullande 12 månader (12 månader bakåt i tiden).



Visar antalet bokningar i Netsys som rullande 12 månader (12 månader bakåt i tiden).

Resultatet efter skatt uppgick under andra kvartalet till – 1 075 (-1 948) KSEK, en förbättring med 873 KSEK jämfört med motsvarande period föregående år, och för perioden som helhet uppgick resultatet till - 1 736 (- 3 616) KSEK, en förbättring med 1 880 KSEK.

De främsta anledningarna till att resultatet för perioden som helhet har förbättrats jämfört med föregående år är dels ökad omsättning dels minskade avskrivningar.

Rörelseresultatet före avskrivningar (Ebitda) uppgick under perioden till +347 KSEK jämfört med +308 KSEK föregående år.

Av rörelseresultatet för perioden utgör avskrivningar 1 829 (3 367) KSEK och fördelas på goodwill 1 476 (1 476) KSEK som skrivs av på 10 år, övriga immateriella tillgångar, 180 (1 693) KSEK som skrivs av på 5 år, samt hårdvara och inventarier 173 (198) KSEK som skrivs av på 3-5 år.

Bruttomarginal

Bruttomarginalen uppgick under perioden som helhet till 16,7 % (16,7 %).

Övriga rörelsekostnader

Övriga externa kostnader exklusive transportörsättningar och distributionskostnader uppgick för perioden till 6 926 (5 641) KSEK, och för andra kvartalet till 3 714 (2 930) KSEK. Bakom kostnadsökningen ligger främst ökade marknadsföringskostnader samt ökade kostnader för callcenter/trafikledning.



Personal

Personalkostnaderna för perioden uppgick till 3 366 (2 319) KSEK. Ökningen beror på ökat antal anställda i samband med vår satsning på försäljning och marknadsföring samt förstärkt företagsledning.

Likviditet och finansiering

Likvida medel inklusive outnyttjade krediter uppgick per 30 juni till 15 270 KSEK och kassalikviditeten var 149 % (95 %). Beviljad checkkredit uppgick till 5 000 KSEK.

Koncernens soliditet var vid periodens utgång 43 % (per 2006-12-31 51 %) och räntebärande skulder uppgick till 5 142 (9 716) KSEK. Räntebärande skulder avser utgivna konvertibla förlagslån om sammanlagt 5 142 (9 151) KSEK. Löptiden är 4 år och löper med en årlig ränta om ca 7 procent (Stibor 360 + 4 %). Förfallodagar för de utestående förlagslånen är oktober 2007 respektive oktober 2008.

Kassaflöde

Kassaflödet från den löpande verksamheten före förändring av rörelsekapital uppgick under perioden till +93 (-249) KSEK och efter förändring av rörelsekapital till 802 (2 921) KSEK.

Kassaflöde som helhet uppgick under perioden till -4 924 (666) KSEK.

Investeringar

Koncernens investeringar i materiella anläggningstillgångar utgörs av dator- och kontorsutrustning och har under perioden uppgått till 443 (49) KSEK. I perioden har externa systemutvecklingskostnader aktiverats i balansräkningen med 3 068 (1 661) KSEK.

Uppgifter om moderbolaget

Moderbolagets nettoomsättning för perioden uppgick till 59 642 (48 551) KSEK och resultatet efter skatt till -1 732 (-1 736) KSEK.

Likvida medel inklusive outnyttjad kredit uppgick per 30 juni till 15 264 (5 630) KSEK.



Redovisningsprinciper

Denna rapport har upprättats enligt Årsredovisningslagen och med tillämpning av Redovisningsrådets rekommendation RR 20 om Delårsrapportering. Samma redovisningsprinciper har använts som i den senast avgivna årsredovisningen.

Kommande finansiell information

Utöver återkommande nyhetsbrev publiceras rapporter enligt nedan:

Kvartalsrapport Q3: 1 januari – 30 september, måndagen den 12 november 2007.

Kvartalsrapport Q4: Bokslutskommuniké för helåret 2007, måndagen 11 februari 2008

Resultaträkningar i sammandrag

KSEK	Koncernen Apr-Juni 2007	Koncernen Apr-Juni 2006	Koncernen Jan-Juni 2007	Koncernen Jan-Juni 2006
Rörelsens intäkter				
Nettoomsättning	29 687	23 952	59 642	48 551
Övriga rörelseintäkter	509	158	698	158
	30 196	24 110	60 340	48 709
Rörelsens kostnader				
Övriga rörelsekostnader	-28 553	-22 954	-56 627	-46 082
Personalkostnader	-1 784	-1 158	-3 366	-2 319
Avskrivningar enligt plan på materiella och immateriella anläggningstillgångar	-931	-1 692	-1 829	-3 367
Summa rörelse kostnader	-31 268	-25 804	-61 822	-51 768
Rörelseresultat	-1 072	-1 694	-1 482	-3 059
Finansnetto	-3	-254	-254	-557
Resultat efter finansiella poster	-1 075	-1 948	-1 736	-3 616
Skatt på periodens resultat	-	-	-	-
Periodens resultat	-1 075	-1 948	-1 736	-3 616
Resultat per aktie, kr	-0,01	-0,02	-0,01	-0,03
D:o efter full utspädning, kr	-0,01	-0,02	-0,01	-0,03
Genomsnittligt antal aktier, s t *	146 494 765	112 752 376	146 494 765	112 752 376

*) Anger genomsnittligt antal aktier såväl före som efter utspädning vid beräkning av resultat per aktier. Antal aktier efter full konvertering uppgår till 151 064 089 (121 569 635).

Balansräkningar i sammandrag

KSEK	Koncernen 2007-06-30	Koncernen 2006-06-30	Koncernen 2006-12-31
TILLGÅNGAR			
Immateriella anläggningstillgångar			
Balanserade utgifter för utvecklingsarbeten	8 483	3 982	5 595
Goodwill	12 303	15 255	13 779
Materiella anläggningstillgångar			
Inventarier och installationer	1 409	1 101	1 140
Summa anläggningstillgångar	22 195	20 338	20 514
Kortfristiga fordringar	30 810	19 275	20 553
Kassa och bank	10 270	1 200	15 194
Summa omsättningstillgångar	41 080	20 475	35 747
Summa tillgångar	63 275	40 813	56 261
EGET KAPITAL OCH SKULDER			
Eget kapital			
Aktiekapital	7325	5 637	7320
Ej registrerat aktiekapital	-	-	5
Bundna reserver	11 121	2 943	11 121
Fri fond	-	-	25 778
Balanserad resultat	10 488	-	-7730
Periodens resultat	-1 736	-3 616	-7 560
Summa eget kapital	27 198	4 964	28 934
Skulder			
Långfristiga skulder	5 142	9 716	7 358
Kortfristiga skulder	30 935	26 133	19 969
Summa skulder	36 077	35 849	27 327
Summa eget kapital och skulder	63 275	40 813	56 261
Ställda säkerheter	4 000	7 000	7 000
Ansvarsförbindelser	-	-	-

Kassaflödesanalyser i sammandrag

KSEK	Koncernen Jan-Juni 2007	Koncernen Jan-Juni 2006	Koncernen Jan-Dec 2006
Den löpande verksamheten			
Resultat efter finansiella poster	-1 736	-3 616	-7 560
Justeringar för poster som inte ingår i kassaflödet	1 829	3 367	6 772
Kassaflöde från den löpande verksamheten före förändringar av rörelsekapital	93	-249	-788
Kassaflöde från förändringar i rörelsekapitalet			
Minskning/ökning (-) av kortfristiga fordringar	-10 257	-494	-1 772
Minskning (-)/ökning av kortfristiga skulder	10 966	3 664	2 500
Kassaflödet från den löpande verksamheten	802	2 921	-5 060
Kassaflöde från investeringsverksamheten	-3 510	-1 710	-5 292
Kassaflöde från finansieringsverksamheten	-2 216	-545	25 012
Periodens kassaflöde	-4 924	666	14 660
Likvida medel vid periodens början	15 194	534	534
Likvida medel vid periodens slut	10 270	1 200	15 194
Disponibla medel vid periodens slut	15 270	5 635	17 978

Nyckeltal och data per aktie

Nyckeltal	Jan-Juni 2007	Jan-Juni 2006	Jan-Dec2006	Jan-Dec 2005
Nettoomsättning, KSEK	59 642	48 551	95 332	86 081
Ebitda, KSEK	347	308	147	62
Periodens resultat, KSEK	-1 736	-3 616	-7 560	-7 730
Bruttomarginal, %	16,7	16,7	16,7	16,3
Balansomslutning, KSEK	63 275	40 813	56 261	41 130
Eget kapital, KSEK	27 198	4 964	28 934	9 028
Soliditet, %	43	12	51	22
Kassalikviditet, %	149	95	193	87
Medelantal anställda, st	9	8	9	9
Data per aktie				
Resultat per aktie, kr *	-0,01	-0,03	-0,051	-0,071
Eget kapital per aktie, kr	0,19	0,04	0,20	0,08
Börskurs, kr	1,13	1,39	1,52	1,84
Antal utestående aktier, st *	146 494 765	112 752 376	146 399 801	112 752 376

* Avser såväl före som efter utspädning. Antalet aktier efter full konvertering av utestående konvertibla förlagslån uppgår till 151 064 089

Förändring av eget kapital

KSEK	2007-06-30	2006-06-30	2006-12-31
Eget kapital vid periodens ingång	28 934	9 028	9 028
Ej registrerat aktiekapital			5
Konvertering			3 926
Utgifter för nyemission		-448	-235
Nyemission			29 280
Pågående nyemission			83
Utgifter för nyemission			-5 588
Periodens nettoresultat	-1 736	-3 616	-7 560
Eget kapital vid periodens utgång	27 198	4 964	28 934

Definitioner

Ebitda	Rörelseresultatet ökat med periodens avskrivningar
Bruttomarginal	Resultat efter transportörsättningar och distributionskostnader i procent av omsättningen
Vinstmarginal	Rörelseresultat före skatt i procent av omsättningen
Soliditet	Eget kapital i procent av balansomslutningen
Resultat per aktie	Årets resultat dividerat med genomsnittligt antal aktier
Eget kapital per aktie	Eget kapital dividerat med antal aktier på balansdagen
Genomsnittligt antal aktier	Det vägda genomsnittliga antalet utestående aktier under perioden.
Kassalikviditet	Omsättningstillgångar inkl beviljade ej utnyttjade krediter i förhållande till kortfristiga skulder
Övriga rörelsekostnader	Övriga rörelsekostnader består av transportörkostnader, distributionskostnader och övriga externa kostnader.

Helsingborg 2007-08-06

Styrelsen och verkställande direktören för Netrevelation AB (publ)



Granskningsrapport

Vi har utfört en översiktlig granskning av delårsrapporten för Netrevelation AB (publ) för perioden 1 januari – 30 juni 2007. Det är styrelsen och verkställande direktören som har ansvaret för att upprätta och presentera denna delårsrapport i enlighet med Årsredovisningslagen. Vårt ansvar är att uttala en slutsats om denna delårsrapport grundad på vår översiktliga granskning.

Vi har utfört vår översiktliga granskning i enlighet med Standard för översiktlig granskning SÖG 2410 *Översiktlig granskning av finansiell delårsinformation utförd av företagets valda revisor*. En översiktlig granskning består av att göra förfrågningar, i första hand till personer som är ansvariga för finansiella frågor och redovisningsfrågor, att utföra analytisk granskning och att vidta andra översiktliga granskningsåtgärder. En översiktlig granskning har en annan inriktning och en betydligt mindre omfattning jämfört med den inriktning och omfattning som en revision enligt Revisionsstandard i Sverige RS och god revisionsred i övrigt har. De granskningsåtgärder som vidtas vid en översiktlig granskning gör det inte möjligt för oss att skaffa oss en sådan säkerhet att vi blir medvetna om alla viktiga omständigheter som skulle kunna ha blivit identifierade om en revision utförts. Den uttalade slutsatsen grundad på en översiktlig granskning har därför inte den säkerhet som en uttalad slutsats grundad på en revision har.

Grundat på vår översiktliga granskning har det inte kommit fram några omständigheter som ger oss anledning att anse att den delårsrapporten inte, i allt väsentligt, är upprättad i enlighet med Årsredovisningslagen.

Stockholm den 6 Augusti 2007

Ernst & Young AB

Erik Åström
Auktoriserad revisor