



Å R S R A P P O R T
2016

Kreditbankens værdier, mening og vision

Værdier

Kreditbanken bygger sit virke på sund fornuft og på bankens 3 værdier — fleksibel, ansvarlig og nærværende.

Fleksibel, fordi...

...Kreditbanken vil nyttiggøre sin position som lokalbank til at kunne agere og reagere hurtigt for at opfylde de enkelte kunders behov for økonomiske løsninger. Nøgleordene er korte beslutningsveje, brug af sund fornuft, kreativitet, samarbejde og ihærdighed.

Ansvarlig, fordi...

...Kreditbanken i lokalområdet vil engagere sig i kunderne for at skabe holdbare økonomiske løsninger. Nøgleordene er kvalitet, faglig dygtighed, pålidelighed, ordentlighed og tillid.

Nærværende, fordi...

...Kreditbanken vil opbygge relationer til kunderne gennem et ligeværdigt samarbejde. Nøgleordene er nærhed, imødekommenhed, respekt, interesse og ærlighed.

Mening

Som selvstændig bank vil Kreditbanken skabe værdi til kunder, aktionærer og medarbejdere på en ordentlig og redelig måde. Med andre ord — Kreditbanken er den holdbare, lokale bank - et holdepunkt, der skaber mere **værdi til mennesker**.

Vision

Kreditbanken vil være den foretrukne lokale samarbejdspartner for stadig flere mennesker, der ønsker et økonomisk sundt liv. Det sker ved

- rentabel vækst og ved at være en solid og robust bank, der skaber holdbare og konkurrencedygtige resultater til aktionæerne
- aktivt at imødekomme kundernes behov for holdbare finansielle ydelser og løsninger og være kendt for at være fleksibel, ansvarlig og nærværende
- at være en rigtig god arbejdsplads for glade og dygtige medarbejdere, der kan og vil arbejde sammen inden for rammerne af bankens mening og værdier.



Indhold

Kreditbankens værdier, mening og vision	2
Oplysninger om Kreditbanken	4
Regnskabspåtegninger	5
2016 i overskrifter	9
Ledelsesberetning	10
Lovpligtig redegørelse om god selskabsledelse (Corporate governance)	15
Lovpligtig redegørelse om samfundsansvar (CSR)	21
Resultat- og totalindkomstopgørelse for 2016	22
Balance pr. 31. december 2016	23
Egenkapitalopgørelse for 2016	24
Pengestrømsopgørelse for 2016	25
Noter til årsregnskabet for 2016	26
Ledeshverv	51

Oplysninger om Kreditbanken

Hovedkontor

Kreditbanken A/S
H.P. Hanssens Gade 17 - 6200 Aabenraa
CVR nr. 16 33 90 16
Hjemstedskommune: Aabenraa
Telefon: 73 33 17 00
E-mail: aab@kreditbanken.dk - www.kreditbanken.dk

Bestyrelse

Civilingeniør Ulrich Jansen, Aabenraa - formand
Direktør Henrik Meldgaard, Aabenraa - næstformand
Andy Andersen, Kruså
Direktør Peter Rudbeck, Silkeborg
Direktør Jens Klavsén, Aabenraa
Direktør Leif Meyhoff, Aabenraa

Direktion

Bankdirektør Lars Frank Jensen, Aabenraa

Revisionsudvalg

Den samlede bestyrelse

Aflønningsudvalg

Den samlede bestyrelse

Nomineringsudvalg

Den samlede bestyrelse

Risikoudvalg

Den samlede bestyrelse

Revision

Deloitte Statsautoriseret Revisionspartnerselskab, Silkeborg

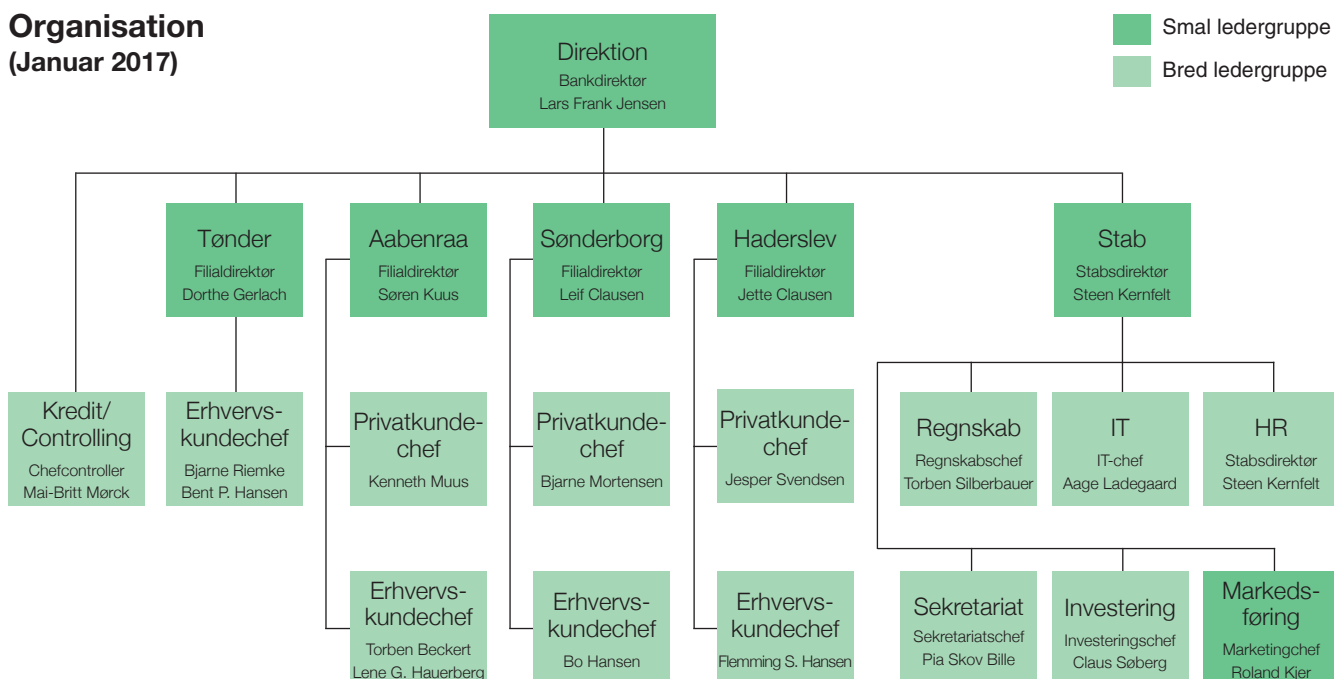
Filialer

Sønderborg Kreditbank
Perlegade 40 - 6400 Sønderborg
Telefon: 73 33 18 00
E-mail: sdbg@kreditbanken.dk - www.kreditbanken.dk

Haderslev Kreditbank
Aastrupvej 13 - 6100 Haderslev
Telefon 73 33 16 00
E-mail hds@kreditbanken.dk - www.kreditbanken.dk

Tønder Kreditbank
Storegade 21 - 6270 Tønder
Telefon: 73 33 19 00
E-mail: tdr@kreditbanken.dk - www.kreditbanken.dk

Organisation (Januar 2017)



Regnskabspåtegninger

Ledelsespåtegning

Bestyrelsen og direktionen har dags dato behandlet og godkendt årsrapporten for regnskabsåret 1. januar – 31. december 2016 for Kreditbanken A/S.

Årsrapporten er aflagt i overensstemmelse med Lov om finansiel virksomhed. Årsrapporten er herudover udarbejdet i overensstemmelse med danske oplysningskrav for børsnoterede finansielle virksomheder.

Det er vores opfattelse, at årsregnskabet giver et retvisende billede af bankens aktiver og passiver, finansielle stilling pr. den 31. december 2016 samt af resultatet af bankens aktiviteter og pengestrømme for regnskabsåret 1. januar – 31. december 2016.

Ledelsesberetningen indeholder efter vores opfattelse en retvisende redegørelse for udviklingen i bankens aktiviteter og økonomiske forhold, samt en beskrivelse af de væsentligste risici og usikkerhedsfaktorer, som kan påvirke banken.

Årsrapporten indstilles til generalforsamlingens godkendelse.

Aabenraa, den 22. februar 2017

Direktion og regnskab:

Lars Frank Jensen, bankdirektør
Torben Silberbauer, regnskabschef

Aabenraa, den 22. februar 2017

Bestyrelsen:

Ulrich Jansen, Aabenraa - formand
Henrik Meldgaard, Aabenraa - næstformand
Andy Andersen, Kruså
Peter Rudbeck, Silkeborg
Jens Klavsén, Aabenraa
Leif Meyhoff, Aabenraa

Den uafhængige revisors revisionspåtegning

Til kapitalejerne i Kreditbanken A/S:

Konklusion

Vi har revideret årsregnskabet for Kreditbanken A/S for regnskabsåret 1. januar – 31. december 2016, der omfatter anvendt regnskabspraksis, resultat- og totalindkomst-opgørelse, balance, egenkapitalopgørelse, pengestrøms-opgørelse og noter. Årsregnskabet udarbejdes efter Lov om finansiel virksomhed.

Det er vores opfattelse, at årsregnskabet giver et retvisende billede af bankens aktiver, passiver og finansielle stilling pr. 31. december 2016 samt af resultatet af bankens aktiviteter og pengestrømme for regnskabsåret 1. januar - 31. december 2016 i overensstemmelse med Lov om finansiel virksomhed og yderligere danske oplysningskrav for børsnoterede finansielle selskaber.

Grundlag for konklusion

Vi har udført vores revision i overensstemmelse med internationale standarder om revision og de yderligere krav, der er gældende i Danmark. Vores ansvar ifølge disse standarder og krav er nærmere beskrevet i revisionspåtegningens afsnit "Revisors ansvar for revisionen af årsregnskabet". Vi er uafhængige af banken i overensstemmelse med internationale etiske regler for revisorer (IESBA's Etiske regler) og de yderligere krav, der er gældende i Danmark, ligesom vi har opfyldt vores etiske forpligtelser i henhold til disse krav. Det er vores opfattelse, at det opnåede revisionsbevis er tilstrækkeligt og egnet som grundlag for vores konklusion.

Centrale forhold ved revisionen

Centrale forhold ved revisionen er de forhold, der efter vores faglige vurdering var mest betydelige ved vores revision af årsregnskabet for regnskabsåret 1. januar - 31. december 2016. Disse forhold blev behandlet som led i vores revision af årsregnskabet som helhed og udformningen af vores konklusion herom. Vi afgiver ikke nogen særskilt konklusion om disse forhold.

Nedskrivninger på udlån

Udlån udgør 1.628 mio. kr. pr. 31. december 2016, og der er foretaget nedskrivninger herpå med 263 mio. kr. pr. 31. december 2016. Fastlæggelsen af nedskrivningsbehovet på udlån afhænger i høj grad af forventning til den fremtidige udvikling, og er i et vist omfang baseret på ledelsesmæssige skøn. Som følge af væsentligheden af disse skøn og størrelsen af udlån er revision af nedskrivninger på udlån et centralt forhold ved revisionen.

Principperne for opgørelse af nedskrivningsbehovet er nærmere beskrevet i anvendt regnskabspraksis og ledelsen har nærmere beskrevet håndteringen af kreditrisici samt vurdering af nedskrivningsbehovet i note 3, 13 og 16.

I 2016 har landbrug krævet særlig opmærksomhed ved revisionen.

De forhold vedrørende udlån, som indeholder størst skøn, og som derfor kræver øget opmærksomhed ved revisionen, er:

- Vurdering af om udlån, herunder udlån til landbrug, er værdiforringede.
- Værdiansættelse af sikkerheder og fremtidige pengestrømme, som indgår i beregningen af nedskrivningsbehovet på værdiforringede udlån, herunder værdiansættelse af landbrugsejendomme mv. stillet til sikkerhed for udlån.
- Ledelsesmæssige tiltag.

Forholdet er behandlet således i revisionen:

Baseret på en risikovurdering har vi foretaget en gennemgang af relevante forretningsgange, test af kontroller og analyse af udviklingen i kreditkvaliteten på udlån m.v., herunder størrelsen af nedskrivningerne.

Vores revisionshandling har desuden omfattet:

- En gennemgang og vurdering af bankens overordnede metoder for overvågningen af kreditrisikoen på udlån.
- Test af bankens interne kontroller for identifikation af udlån, hvor der er indikation på risiko for værdiforringelse.
- Gennemgang af større udlån, herunder de største udlån mv. til landbrug.
- Stikprøvevis gennemgang af udlån med svaghedstegn for at vurdere, hvorvidt der efter vores opfattelse burde have været foretaget en nedskrivningsvurdering.
- For udlån med objektiv indikation for værdiforringelse har vi stikprøvevist testet, at det opgjorte nedskrivningsbehov er i overensstemmelse med lovgivningens og bankens retningslinjer herom.
- For udlån med ejendomme stillet til sikkerhed har vi for vurdering af for værdiforringende udlån, samt beregning af et muligt nedskrivningsbehov for værdiforringende udlån, sammenholdt bankens principper for værdiansættelse af bolig-, erhvervs- samt landbrugsejendomme, herunder afkastkrav, lejeniveauer samt hektarpriser med statistikker fra eksterne kilder, aktuelle udbudspriser samt udmeldinger fra Finanstilsynet mv.
- Indsamling af revisionsbevis for ledelsesmæssige skøn med særlig fokus på konsistens og objektivitet hos ledelsen.

Ledelsens ansvar for årsregnskabet

Ledelsen har ansvaret for udarbejdelsen af et årsregnskab, der giver et retvisende billede i overensstemmelse med Lov om finansiel virksomhed. Ledelsen har endvidere ansvaret for den interne kontrol, som ledelsen anser for nødvendig for at udarbejde et årsregnskab uden væsentlig fejlinformation, uanset om denne skyldes besvigelser eller fejl.

Ved udarbejdelsen af årsregnskabet er ledelsen ansvarlig for at vurdere selskabets evne til at fortsætte driften, at oplyse om forhold vedrørende fortsat drift, hvor dette er relevant, samt at udarbejde årsregnskabet på grundlag af regnskabsprincippet om fortsat drift, medmindre ledelsen enten har til hensigt at likvidere selskabet, indstille driften eller ikke har andet realistisk alternativ end at gøre dette.

Revisors ansvar for revisionen af årsregnskabet

Vores mål er at opnå høj grad af sikkerhed for, om årsregnskabet som helhed er uden væsentlig fejlinformation, uanset om denne skyldes besvigelser eller fejl, og at afgive en revisionspåtegning med en konklusion. Høj grad af sikkerhed er et højt niveau af sikkerhed, men er ikke en garanti for, at en revision, der udføres i overensstemmelse med internationale standarder om revision og de yderligere krav, der er gældende i Danmark, altid vil afdække væsentlig fejlinformation, når sådan findes. Fejlinformation kan opstå som følge af besvigelser eller fejl og kan betragtes som væsentlige, hvis det med rimelighed kan forventes, at de enkeltvis eller samlet har indflydelse på de økonomiske beslutninger, som brugerne træffer på grundlag af årsregnskabet.

Som led i en revision, der udføres i overensstemmelse med internationale standarder om revision og de yderligere krav, der er gældende i Danmark, foretager vi faglige vurderinger og opretholder professionel skepsis under revisionen. Herudover:

- Identificerer og vurderer vi risikoen for væsentlig fejlinformation i årsregnskabet, uanset om denne skyldes besvigelser eller fejl, udformer og udfører revisionshandlinger som reaktion på disse risici samt opnår revisionsbevis, der er tilstrækkeligt og egnet til at danne grundlag for vores konklusion. Risikoen for ikke at opdage væsentlig fejlinformation forårsaget af besvigelser er højere end ved væsentlig fejlinformation forårsaget af fejl, idet besvigelser kan omfatte sammensværgelser, dokumentfalsk, bevidste udeladelser, vildledning eller tilsidesættelse af intern kontrol.
- Opnår vi forståelse af den interne kontrol med relevans for revisionen for at kunne udforme revisionshandlinger, der er passende efter omstændighederne, men ikke for at kunne udtrykke en konklusion om effektiviteten af selskabets interne kontrol.

- Tager vi stilling til, om den regnskabspraksis, som er anvendt af ledelsen, er passende, samt om de regnskabsmæssige skøn og tilknyttede oplysninger, som ledelsen har udarbejdet, er rimelige.
- Konkluderer vi, om ledelsens udarbejdelse af årsregnskabet på grundlag af regnskabsprincippet om fortsat drift er passende, samt om der på grundlag af det opnåede revisionsbevis er væsentlig usikkerhed forbundet med begivenheder eller forhold, der kan skabe betydelig tvivl om selskabets evne til at fortsætte driften. Hvis vi konkluderer, at der er en væsentlig usikkerhed, skal vi i vores revisionspåtegning gøre opmærksom på oplysninger herom i årsregnskabet eller, hvis sådanne oplysninger ikke er tilstrækkelige, modificere vores konklusion. Vores konklusioner er baseret på det revisionsbevis, der er opnået frem til datoen for vores revisionspåtegning. Fremtidige begivenheder eller forhold kan dog medføre, at selskabet ikke længere kan fortsætte driften.
- Tager vi stilling til den samlede præsentation, struktur og indhold af årsregnskabet, herunder noteoplysningerne, samt om årsregnskabet afspejler de underliggende transaktioner og begivenheder på en sådan måde, at der gives et retvisende billede heraf.

Vi kommunikerer med den øverste ledelse om bl.a. det planlagte omfang og den tidsmæssige placering af revisionen samt betydelige revisionsmæssige observationer, herunder eventuelle betydelige mangler i intern kontrol, som vi identificerer under revisionen.

Vi afgiver også en udtalelse til den øverste ledelse om, at vi har opfyldt relevante etiske krav vedrørende uafhængighed, og oplyser den om alle relationer og andre forhold, der med rimelighed kan tænkes at påvirke vores uafhængighed og, hvor dette er relevant, tilhørende sikkerhedsforanstaltninger.

Med udgangspunkt i de forhold, der er kommunikeret til den øverste ledelse, fastslår vi, hvilke forhold der var mest betydelige ved revisionen af årsregnskabet for den aktuelle periode og dermed er centrale forhold ved revisionen. Vi beskriver disse forhold i vores revisionspåtegning, medmindre lov eller øvrig regulering udelukker, at forholdet offentliggøres, eller i de yderst sjældne tilfælde, hvor vi fastslår, at forholdet ikke skal kommunikeres i vores revisionspåtegning, fordi de negative konsekvenser heraf med rimelighed ville kunne forventes at veje tungere end de fordele den offentlige interesse har af sådan kommunikation.

Udtalelse om ledelsesberetningen

Ledelsen er ansvarlig for ledelsesberetningen.

Vores konklusion om årsregnskabet omfatter ikke ledelsesberetningen, og vi udtrykker ingen form for konklusion med sikkerhed om ledelsesberetningen.

I tilknytning til vores revision af årsregnskabet er det vores ansvar at læse ledelsesberetningen og i den forbindelse overveje, om ledelsesberetningen er væsentligt inkonsistent med årsregnskabet eller vores viden opnået ved revisionen eller på anden måde synes at indeholde væsentlig fejlinformation.

Vores ansvar er derudover at overveje, om ledelsesberetningen indeholder krævede oplysninger i henhold til Lov om finansiel virksomhed.

Baseret på det udførte arbejde er det vores opfattelse, at ledelsesberetningen er i overensstemmelse med årsregnskabet og er udarbejdet i overensstemmelse med Lov om finansiel virksomheds krav. Vi har ikke fundet væsentlig fejlinformation i ledelsesberetningen.

Silkeborg, den 22. februar 2017.

Deloitte
Statsautoriseret Revisionspartnerselskab
CVR-nr. 33963556

Hans Trærup
Statsautoriseret revisor

2016 i overskrifter

- Resultatet før skat på 43,2 mio. kr.
- Netto rente- og gebyrindtægter på 152,6 mio. kr., hvilket er stigning på 2 % i forhold til 2015
- Positive kursreguleringer på 11,1 mio. kr. mod 3,3 mio. kr. i 2015
- Udgifter til personale og administration på 84,1 mio. kr., hvilket svarer til en stigning på 7 % i forhold til 2015
- Nedskrivninger på udlån og hensættelser på garantier på 35,4 mio. kr. og således et fald på 3,3 mio. kr. (8 %) i forhold til 2015
- Forslag om udbytte på 25 % svarende til 25 kr. pr. aktie
- Indtjening pr. omkostningskrone på 1,36
- Indlånsoverskud stiger til 645 mio. kr. Indlånene stiger med 9 % til 2.273 mio. kr. og udlånene med 7 % til 1.628 mio. kr. Bankens samlede forretningsomfang er på 4.400 mio. kr.
- Overdækning i likviditet på 200 % jf. 15 %-reglen i Lov om finansiel virksomhed og en LCR-brøk på 505 % jf. CRR
- Kapitalprocent på 21,0 og solvensbehov på 9,6 %. Solvensoverdækning på 11,4 %-point – svarende til en kapitalmæssig overdækning på 227 mio. kr.
- Kernekapitalprocent på 21,0
- Markant tilgang af kunder. På hver åbningsdag i 2016 har banken fået ca. 9 nye kunder

Kreditbanken

- har en robust egenkapital, der næsten udelukkende består af aktiekapital og opsparat overskud
- ligger på den pæne side af de 5 grænseværdier i Finanstilsynets tilsynsdiamant
- koncentrerer sig om at drive bank i den landsdel, banken kender så godt, nemlig Sønderjylland.

5 års resultatopgørelse og balance

(1.000 kr.)	2016	2015	2014	2013	2012
Netto rente- og gebyrindtægter	152.583	149.874	140.182	140.716	144.785
Kursreguleringer	11.145	3.277	8.808	3.311	4.128
Udgifter til personale og administration	84.116	78.951	74.948	72.191	68.462
Af- og nedskrivninger på materielle aktiver	1.649	2.010	1.585	1.457	1.116
Andre driftsudgifter	52	3.684	3.396	3.863	2.646
Nedskrivninger på udlån og tilgodeh. mv.	35.376	38.692	42.059	51.449	62.034
Resultat før skat	43.220	30.709	27.819	15.860	15.173
Årets resultat	33.649	24.042	22.852	12.549	11.149
Egenkapital	463.120	433.993	429.399	409.683	400.506
Udlån	1.628.085	1.527.201	1.418.253	1.382.870	1.378.015
Indlån	2.273.320	2.089.358	1.844.196	1.751.352	1.671.634
Aktiver i alt	2.807.359	2.766.754	2.513.030	2.392.719	2.352.190

Ledelsesberetning

Hovedaktivitet

Kreditbankens hovedaktivitet er at drive lokalbank. Det sker aktuelt fra afdelinger i Aabenraa, Sønderborg, Haderslev og Tønder.

Banken gør altovervejende forretninger med privat- og erhvervs-kunder, der bor i, arbejder i eller har tilknytning til det sønderjyske.

Forretningsomfanget med kunderne fordeler sig – målt på bankens samlede udlån og garantier – med ca. 49 % på privatkunder og ca. 51 % på erhvervs-kunder.

Kreditbanken bygger sit daglige virke på sine værdier og på bankens mening og styrer banken efter sin vision. På det fundament vil Kreditbanken

- tilbyde sine kunder et bredt sortiment af produkter
- yde professionel og holdbar rådgivning
- være nemt tilgængelig for kunderne personligt og elektronisk og have en venlig og imødekommende betjening.

Udvikling i aktiviteter og økonomiske forhold

Årets resultat

Kreditbanken har i 2016 realiseret et resultat før skat på 43,2 mio. kr. Resultatet er på den pæne side af forventningen i bankens opjustering i november 2016, nemlig et resultat på i niveauet 40 mio. kr. før skat. Resultatet før skat i 2015 var på 30,7 mio. kr.

Resultatet for 2016 (i forhold til 2015) bygger på primært 5 overordnede forhold:

- Fald i netto renteindtægter på 2,1 mio. kr. (2 %) til 99,3 mio. kr.
- Stigning i gebyr og provisionsindtægter på 2,5 mio. kr. (5 %) til 50,8 mio. kr.
- Stigning i kursreguleringer på 7,9 mio. kr. til 11,1 mio. kr.
- Stigning i udgifter til personale og administration på 5,2 mio. kr. (7 %) til 84,1 mio. kr.
- Fald i nedskrivninger på udlån og tilgodehavender på 3,3 mio. kr. (8 %) til 35,4 mio. kr.

Resultatopgørelsen

Netto renteindtægterne falder fra 101,4 mio. kr. i 2015 til 99,3 mio. kr. i 2016. Faldet skal ses i sammenhæng med, at banken i samme periode i et stærkt konkurrencepræget marked har øget sine udlån med 7 %. Og det skal ses i sammenhæng med, at den aktuelle rentesituation – hånd i hånd med bankens forsigtige politik for placering af sin egen beholdning af værdipapirer – gør det vanskeligere for banken at forrente sit markante indlånsoverskud.

Gebyr- og provisionsindtægterne stiger med 5 % i 2016 fra 48,3 mio. kr. i 2015 til 50,8 mio. kr. i 2016. Stigningen knytter sig primært til bankens aktiviteter på bolig-, pensions- og investeringsområdet.

Kreditbanken har igen i 2016 valgt en relativt forsigtig politik for investering af bankens egen beholdning af værdipapirer. Årets kursreguleringer udgør 11,1 mio. kr., hvilket er en stigning på 7,9 mio. kr. i forhold til 2015.

Bankens udgifter til personale og administration er på 84,1 mio. kr. i 2016 mod 79,0 mio. kr. i 2015. Stigningen kan især henføres til løn til medarbejdere, it-udgifter, betaling til fælles infrastruktur og til udgifter forbundet med bankens flytning til andre lokaler i Haderslev. Ved udgangen af 2016 har banken opgjort det gennemsnitlige antal beskæftigede til 72,6 mod 70,9 ved udgangen af 2015.

Af- og nedskrivninger på materielle aktiver udgør 1,6 mio. kr. i 2016 mod 2,0 mio. kr. i 2015.

Banken har i 2016 betalt 52 tkr. i andre driftsudgifter til Finansiel Stabilitet som bidrag til Afviklingsformuen. Tilsvarende betalte banken i 2015 3,7 mio. kr. i bidrag til den forsikringsbaserede bidragsmodel i Indskydergarantifonden.

Nedskrivninger på udlån og tilgodehavender m.v. falder med 3,3 mio. kr. fra 2015 til 2016 og udgør således 35,4 mio. kr. i 2016 mod 38,7 mio. kr. i 2015. I nedskrivningerne i 2016 er indregnet et fald i de gruppevise nedskrivninger fra 11,4 mio. kr. i 2015 til 10,2 mio. kr. i 2016.

En væsentlig del af bankens nedskrivninger i 2016 kan henføres til bankens landbrugseksposeringer. Bankens nedskrivninger på landbrugseksposeringer er således øget med ca. 11 mio. kr. i 2016. Målt på forretningsomfang er årets øvrige nedskrivninger nogenlunde lige fordelt på øvrige brancher og på privatkunder.

Bankens samlede nedskrivninger og hensættelser udgør ved udgangen af 2016 11,1 % af de samlede udlån og garantier, hvoraf 1,4 %-point er rentenulstillede og/eller dubiose debitorer.

Årets skatteudgifter er på 9,6 mio. kr. Derudover har banken i 2016 – som en del af udgifter til personale og administration – betalt 5,9 mio. kr. i lønsumsafgift og afholdt omkostninger som følge af generelt manglende momsfradrag for pengeinstitutter.

Årets resultat før skat er på 43,2 mio. kr. – svarende til et resultat pr. aktie på 257 kr.

Årets resultat efter skat er på 33,6 mio. kr. – svarende til et resultat pr. aktie på 200 kr. Årets resultat efter skat og udbytte (jf. nedenfor) tillægges bankens egenkapital.

Balancen

Kreditbanken har ultimo 2016 et indlånsoverskud på 645 mio. kr. mod 562 mio. kr. ultimo 2015.

Udlånene udgør 1.628 mio. kr. ultimo 2016 mod 1.527 mio. kr. ultimo 2015 og er således øget med 7 % i 2016. Stigningen kan henføres til såvel en stigende efterspørgsel fra nuværende kunder som den markante tilgang af nye kunder. Banken har på hver åbningsdag i 2016 etableret ca. 9 nye kundeforhold.

Ultimo 2016 udgør indlånene 2.273 mio. kr., hvilket svarer til en stigning på 9 % i forhold til ultimo 2015, hvor indlånene udgjorde 2.089 mio. kr. Bankens indlån(soverskud) er etableret via de daglige forretninger, banken indgår med kunderne. Det er således ikke etableret ved at agere opsøgende og prismæssigt aggressivt i markedet.

Ved udgangen af 2016 har banken en garantivolumen på 498 mio. kr. mod 430 mio. kr. ved udgangen af 2015. Banken har ultimo 2016 ikke stillet garantier for udlands-lån.

Bankens balance udgør pr. 31. december 2016 2.807 mio. kr. mod 2.767 mio. kr. pr. 31. december 2015, og det samlede forretningsomfang (summen af udlån, garantier og indlån) udgør ved udgangen af 2016 4.400 mio. kr. mod 4.047 mio. kr. ved udgangen af 2015.

Kapitalbehov og likviditet

Kapitaldækning og kapitalforhold

Banken anvender standardmetoden for kredit- og markedsrisici og basisindikatormetoden for operationelle risici. Det er fortsat ledelsens vurdering, at der ikke er behov for at anvende mere avancerede metoder.

Opgørelsen af bankens solvensbehov er baseret på bekendtgørelse om opgørelse af risikoeksponeringer, kapitalgrundlag og solvensbehov og på Finanstilsynets vejledning herom.

Kreditbanken vil opretholde en høj kapitalprocent (solvens) i forhold til det solvensbehov, banken måtte have. Bankens interne solvensmål er derfor på 16 % og fastsat betydeligt højere end bankens solvensbehov, som pr. 31. december 2016 er beregnet til 9,6 %.

Bankens kapitalprocent (solvens) er ved udgangen af 2016 på 21,0, mens den kapitalmæssige overdækning er opgjort til 11,4 %-point. Ultimo 2015 havde banken en kapitalprocent (solvens) på 21,2, et solvensbehov på 9,5% og en kapitalmæssig overdækning på 11,7 %-point.

Beregnet på grundlag af bankens solvensbehov pr. 31. december 2016 (på 9,6 %) har banken pr. 31. december 2016 en kapitalmæssig overdækning på 227 mio. kr. Efter fradrag for den fra 2016 gradvist implementerede kapitalbevaringsbuffer (0,625 %) udgør bankens kapitalmæssige overdækning 214 mio. kr. Med bankens forventninger til de nye og skærpede kapitaldækningsregler, som indføres frem mod 2019, og på grundlag af konkrete beregninger,

som banken har foretaget i 2016, er det bankens vurdering, at de nye regler for beregning af kapital ikke vil have betydning for niveauet for bankens kapitalprocent (solvens). Det hænger bl.a. sammen med, at banken kan nyde godt af, at bankens egenkapital er kernekapital. Også efter indførelsen af de nye regler vil banken således fremstå med en tydelig kapitalmæssig overdækning. Det er i øvrigt vurderingen, at banken vil have gode muligheder for at hente yderligere kapitalindsud i bankens bestående aktionærkreds – om end det aktuelt ikke vurderes nødvendigt.

Ledelsen vurderer, at banken er kapitalmæssigt godt funderet, og kapitalen er tilstrækkelig til at dække de risici, der er forbundet med bankens aktiviteter. Banken forventer således at kunne leve fuldt ud op til kravene, som de er udformet pt., hvorfor årsregnskabet aflægges som going concern.

Væsentlige uforudsete ændringer i vejledning om tilstrækkelig kapitalgrundlag, Finanstilsynets fortolkning eller praksis for vurdering af det nødvendige kapitalbehov og ændrede regnskabsregler (jf. i øvrigt nedenfor) kan medføre, at bankens kapitalmæssige overdækning mindskes, og det kan ikke afvises, at en sådan ændring kan være væsentlig. Ligeledes kan forringede konjunkturer og væsentlige uforudsete begivenheder hos kunder påvirke bankens solvensbehov væsentligt.

Banken har offentliggjort en række oplysninger i Risikoreport (Søjle III) på www.kreditbanken.dk under "Kreditbanken", "Investor", "Regnskabsmeddelelser".

Kommende regnskabsregler

På tidspunktet for offentliggørelse af denne årsrapport er en række bestemmelser under ændring i den danske IFRS-forenelige regnskabsbekendtgørelse. Årsagen er den internationale regnskabsstandard IFRS 9 Finansielle instrumenter, som IFRS-regnskabsaflæggere skal anvende fra 1. januar 2018.

De overordnede bestemmelser i IFRS 9 vil også blive indarbejdet i den danske regnskabsbekendtgørelse og suppleret af særlige danske nedskrivningsregler i regnskabsbekendtgørelsens bilag 10, der udfylder de overordnede principper i IFRS 9.

Den justerede danske regnskabsbekendtgørelse, der forventes at træde i kraft for regnskabsperioder, der begynder 1. januar 2018, ændrer i væsentlig grad de gældende nedskrivningsregler.

Med IFRS 9 erstattes den gældende nedskrivningsmodel, der er baseret på indtrufne tab (incurred loss-model), af en nedskrivningsmodel baseret på forventede tab (expected loss-model). Den nye forventningsbaserede nedskrivningsmodel indebærer, at et finansielt aktiv på tidspunktet for første indregning nedskrives med et beløb svarende til det forventede kredittab i 12 måneder (stadie 1). Sker der efterfølgende en betydelig stigning i kreditrisikoen i forhold

til tidspunktet for første indregning nedskrives aktivet med et beløb, der svarer til det forventede kredittab i aktivets forventede restløbetid (stadie 2). Konstateres aktivet værdiforringet (stadie 3), nedskrives aktivet uændret med et beløb svarende til det forventede kredittab i aktivets restløbetid, men baseret på en øget tabssandsynlighed.

Der pågår et udviklingsarbejde på Bankdata med deltagelse af de tilknyttede medlemsinstitutter og Lokale Pengeinstitutter med henblik på at udvikle en IFRS 9-forenelig nedskrivningsmodel. Modellen påtænkes i særlig grad anvendt for kunder/eksponeringer i stadie 1, og en delmængde af kunder/eksponeringer i stadie 2. For svage stadie 2 kunder/eksponeringer og stadie 3 kunder/eksponeringer forventes nedskrivningsberegningen at blive foretaget ved en manuel, individuel vurdering af de finansielle aktiver frem for ved en modelmæssig beregning.

Det er ikke muligt på nuværende tidspunkt at foretage et rimeligt skøn over den regnskabsmæssige virkning af førstegangsanvendelsen af IFRS 9, for så vidt angår nedskrivningsreglerne. Det er dog i almindelighed forventningen, at de nye nedskrivningsregler for pengeinstitutterne samlet set vil føre til øgede nedskrivninger og dermed en større korrektivkonto, da alle udlån og garantier efter de nye regler vil få tilknyttet en nedskrivning svarende til det forventede kredittab i 12 måneder eller det forventede kredittab i aktivets restløbetid ved en betydelig stigning i kreditrisikoen.

Gruppevis nedskrivninger efter de gældende regler videreføres ikke under de nye regler, og det vil i nogen udstrækning mindske virkningen af IFRS 9. Hertil kommer, at de særlige danske nedskrivningsregler i regnskabsbekendtgørelsens bilag 10 rykker nedskrivningerne frem i tid, og derved delvist inddiskonterer virkningen af de kommende IFRS 9 nedskrivningsregler.

En negativ regnskabsmæssig påvirkning af de nye forventningsbaserede IFRS 9 nedskrivningsregler vil i udgangspunktet have tilsvarende effekt på kapitalgrundlaget. For at imødegå en utilsigtet effekt på kapitalgrundlaget og dermed pengeinstitutternes muligheder for at understøtte kreditgivningen, har Europa-Kommissionen som et element i den reformpakke, som Kommissionen præsenterede den 23. oktober 2016 (kapitalkravspakken), foreslået en 5-årig overgangsordning. Det vil betyde, at en negativ effekt af de nye IFRS 9 nedskrivningsregler først får fuld virkning på kapitalgrundlaget efter 5 år.

Samlet set vurderer Kreditbanken virkningen af IFRS 9 på den kapitalmæssige overdækning til at være uvæsentlig ved reglernes ikrafttrædelse i 2018, mens virkningen på den kapitalmæssige overdækning fremadrettet vil være afdæmpet negativ i takt med, at virkningen af overgangsordningen udfases.

Likviditet

Ledelsen vurderer, at banken er godt likviditetsmæssigt funderet og har tilstrækkelig likviditet til at gennemføre driften i resten af 2017 og i 2018.

Liquidity Coverage Ratio (LCR)

Ikke-SIFI-pengeinstitutter, således også Kreditbanken, skal have en dækning på mindst 70 % fra 1. januar 2016, på mindst 80 % fra 1. januar 2017 og på mindst 100 % fra 1. januar 2018. Dog skal SIFI-pengeinstitutter allerede nu have en dækning på mindst 100 %. Kreditbanken har besluttet at følge det krav til dækning, som gælder for SIFI-institutterne.

LCR-brøken jf. CRR

LCR-nøgletallet (Liquidity Coverage Ratio) skal vise, hvordan et pengeinstitut er i stand til at leve op til sine betalingsforpligtelser for en kommende 30 dages periode uden adgang til funding i markedet.

Pr. 31. december 2016 er bankens LCR-nøgletal opgjort til 505 %. Pr. 31. december 2015 var bankens LCR-nøgletal opgjort til 419 %. Den tydelige likviditetsoverdækning skyldes primært bankens egenkapital og indlånsoverskud.

15 %-reglen jf. Lov om finansiel virksomhed

Pr. 31. december 2016 har banken en likviditet på 902 mio. kr. mod lovens krav på 301 mio. kr. Ved udgangen af 2015 var bankens likviditet tilsvarende opgjort til 984 mio. kr. mod lovens krav på 276 mio. kr.

Pr. 31. december 2016 er bankens likviditetsmæssige overdækning beregnet til 200 % mod 256 % ultimo 2015. Jf. Kreditbankens interne mål for likviditet skal banken evne at operere med en likviditetsmæssig overdækning på mindst 100 %. Den tydelige likviditetsoverdækning skyldes primært bankens egenkapital og indlånsoverskud.

Likviditetsrisiko

Banken overvåger aktivt og systematisk sin likviditet og opstiller løbende likviditetsbudgetter og -modeller på grundlag af såvel forventning om normal- som stressscenarier.

Et væsentligt element i at sikre bankens likviditetsmæssige overdækning er bankens fokus på at opretholde indlånsoverskud, så banken kan opfylde lovens krav om likviditet uden reelt at være afhængig af at skulle tilvejebringe eller trække på lånefaciliteter i pengemarkedet.

Bankens likvide beredskab styres ved at opretholde tilstrækkelige likvider, ultralikvide værdipapirer, tilstrækkelige kreditfaciliteter og ved evnen til at lukke markedspositioner. Banken har i 2016 indfriet 140 mio. kr. i lån fra andre kreditinstitutter og har pr. 31. december 2016 ikke optaget finansiering hos andre kreditinstitutter.

Usikkerhed ved indregning og måling

Den væsentligste usikkerhed ved indregning og måling knytter sig til nedskrivninger på udlån, hensættelser på garantier og til værdiansættelse af finansielle instrumenter. Ledelsen vurderer, at usikkerheden ved regnskabsafslæggelsen for 2016 er på et niveau, der er forsvarligt. I øvrigt henvises til note 1 og 2.

Usædvanlige forhold

Der har ikke været usædvanlige forhold.

Finanstilsynets tilsynsdiamant

Tilsynsdiamanten fastlægger en række særlige risikoområder med en række grænseværdier. Kreditbanken styrer efter bl.a. grænseværdierne i tilsynsdiamanten og ligger – jf. efterfølgende – ultimo 2016 på den pæne side på alle 5.

Summen af store eksponeringer

Tilsynsdiamantens grænseværdi for summen af store eksponeringer er baseret på store eksponeringer, der efter fradrag udgør mindst 10 % af kapitalgrundlaget.

Summen af store eksponeringer skal være på under 125 % af kapitalgrundlaget. I Kreditbanken udgør summen af store eksponeringer ultimo 2016 31,5 % af kapitalgrundlaget.

Finanstilsynet har juli 2015 udsendt en opdateret vejledning for tilsynsdiamanten for pengeinstitutter. Pejlemærket for summen af store eksponeringer ændres, så det fra 2018 måler pengeinstitutternes 20 største eksponeringer i forhold til den egentlige kernekapital. Denne fremtidige udformning af pejlemærket indebærer, at summen af de 20 største eksponeringer i et pengeinstitut højst må udgøre 175 % af den egentlige kernekapital (CET1). Beregninger viser, at Kreditbanken også i den fremtidige udformning af pejlemærket ligger komfortabelt under grænseværdien.

Udlånsvækst

Udlånsvæksten målt år til år – og opgjort efter eventuelle repo'er og efter nedskrivninger – skal være på under 20 %. Kreditbankens udlån er i 2016 øget med 6,6 %.

Ejendomseksponering

Ejendomseksponeringen er defineret som den andel af samlet udlån og garantidebitorer, der vedrører brancherne fast ejendom og gennemførelse af byggeprojekter.

Udlån og garantidebitorer i brancherne fast ejendom og gennemførelse af byggeprojekter skal være på under 25 % af de samlede udlån og garantier. I Kreditbanken udgør de nævnte brancher ultimo 2016 9,2 % af de samlede udlån og garantier.

Funding ratio

Funding ratio angiver forholdet mellem udlån – fundingbehovet – og den stabile funding i form af arbejdende kapital fratrukket obligationer med en restløbetid på under 1 år.

Den stabile funding skal være mindre end en beregnet faktor på 1,0. Kreditbankens stabile funding har en beregnet faktor ultimo 2016 på 0,59.

Likviditetsoverdækning

Likviditetsoverdækningen er den overskydende likviditet efter opfyldelse af lovens minimumskrav (10 %-kravet eller

15 %-kravet i Lov om finansiel virksomhed § 152) i procent af lovens minimumskrav.

Likviditetsoverdækningen skal være større end 50 %. Kreditbankens likviditetsoverdækning jf. 15 %-reglen er ultimo 2016 på 200 %.

Begivenheder efter regnskabet afslutning

Der er fra balancedagen og frem til i dag ikke indtrådt forhold, der forrykker ved vurderingen af årsrapporten.

Forventet udvikling og andre udsagn om fremtiden

Kreditbanken vurderer, at der fortsat er usikkerhed forbundet med at vurdere konjunktursituationen og de mulige virkninger af den. Banken forudser derfor, at der fortsat skal ageres påpasseligt såvel branchespecifikt som generelt i relation til at nedskrive på udlån og tilgodehaven-der.

For 2017 som helhed forventer banken at realisere et resultat før skat på 26-34 mio. kr. Forventningen bygger på, at banken for 2017 budgetterer med

- et fald i indtjeningsniveauet i forhold til 2016
- faldende kursreguleringer i forhold til 2016
- stigende omkostninger i forhold til 2016
- et faldende nedskrivningsniveau i forhold til 2016.

Finanstilsynets praksis vedrørende solvensbehov udvikler sig løbende. Måling af udlån og opgørelse af solvensbehov er baseret på de nugældende regler og tager således ikke højde for eventuelle kommende ændringer i regler og praksis.

Videnressourcer

Kreditbanken har de videnressourcer, der er nødvendige for rådgivningsmæssigt og administrativt at drive et konkurrencedygtigt pengeinstitut.

Særlige risici

Kreditbanken vurderer, at banken ikke har særlige risici, herunder forretningsmæssige og finansielle risici ud over de i årsrapporten nævnte.

Forsknings- og udviklingsaktiviteter

Kreditbanken gennemfører ikke særlige, selvstændige forsknings- og udviklingsaktiviteter, idet disse er henlagt til bankens leverandører – specielt til Bankdata, der er bankens datacentral.

Filialer i udlandet

Kreditbanken har ikke filialer i udlandet.

Redegørelse om den kønsmæssige sammensætning af ledelsen

Bankens bestyrelse består februar 2017 af 6 mænd.

Kreditbankens øvrige ledelsesniveauer er defineret som medlemmer af den smalle og den brede ledergruppe. Bankens smalle ledergruppe består februar 2017 af 7 ledere (2 kvinder og 5 mænd), mens bankens brede ledergruppe – ud over den smalle ledergruppe – februar 2017 består af 14 ledere (3 kvinder og 11 mænd).

Mål

Det er bestyrelsens mål, at der senest efter generalforsamlingen i 2019 er mindst 1 kvinde i bankens bestyrelse. At målet ikke er nået på nuværende tidspunkt skyldes primært 3 forhold: at bestyrelsen - uafhængigt af køn - vurderer at besidde de nødvendige kompetencer, at bestyrelsen ikke ønsker at tvinge nuværende bestyrelsesmedlemmer ud af bestyrelsen, og at aktionærerne/generalforsamlingen ikke har stillet forslag om alternative kandidater til bestyrelsen.

Banken ønsker en passende lige fordeling af kvinder og mænd i ledelsen. Banken vil derfor

- fortsat arbejde for, at medarbejdere – uanset køn – vil opleve, at de har samme muligheder for at komme til at indgå i såvel bankens smalle som brede ledergruppe
- specifikt arbejde for, at andelen af kvinder i den brede ledergruppe øges fra aktuelt 5 til mindst 6. Målet ønskes realiseret senest ved udgangen af 2019.

At målet ikke er nået på nuværende tidspunkt skal bl.a. ses i lyset af, at banken ønsker at tilbyde medarbejderne en høj grad af tryghed i ansættelsen, har oplevet en beskedent udskiftning af medarbejdere, herunder på ledelsesniveau, og i øvrigt har/vurderer at få en beskedent udskiftning af medarbejdere.

Strategi

Banken

- ønsker en åben og fordomsfri kultur, hvor den enkelte medarbejder kan udnytte sine kompetencer bedst muligt uanset køn.
- ansætter ledere under den præmis, at den bedst egnede altid ansættes/udnævnes uanset køn.

Karriereudvikling

Kreditbanken ønsker dygtige medarbejdere. Derfor tilbyder banken, at medarbejderne – under hensyntagen til bankens behov – kan uddanne sig såvel med sigte på vedligeholdelse af kompetencer som med sigte på kompetenceløft. Kvinder og mænd kan deltage ligeligt i bankens tilbud og uddannelse.

Aktiekapitalen

Kreditbankens aktiekapital på 16,82 mio. kr. er opdelt i 168.200 stk. aktier á nominelt 100 kr. Aktierne er optaget til notering på Nasdaq Copenhagen A/S. Der er alene en aktieklasser, og ingen aktier har særlige rettigheder eller forpligtelser, ligesom der ikke findes stemmeretsbegrænsninger.

Følgende aktionærer ejer mere end 5 % af aktiekapitalen:

Aktionær	Ejer- og stemmeandel
Sangostop A/S, Aabenraa	15,6 %
Johann Peter Jessen, 396 Alexander Road, BP Tower, Singapore	15,5 %
Michael Jebsen Fonden, Aabenraa	10,9 %

Vedtægtsændringer kan på generalforsamlingen ændres med mindst 2/3 såvel af de afgivne stemmer som af den på generalforsamlingen repræsenterede stemmeberettigede aktiekapital. Er forslaget ikke fremsat af bestyrelsen, er vedtagelsen tillige betinget af, at mindst 2/3 af aktiekapitalen er repræsenteret på generalforsamlingen. Ellers skal der indkaldes til ny generalforsamling, hvor forslaget skal vedtages med 2/3 af de afgivne stemmer.

Ledelsen

Bestyrelsen

Bestyrelsen vælges direkte på generalforsamlingen. De enkelte medlemmer vælges for 4 år ad gangen. Valgbare personer skal opfylde lovgivningens almindelige bestemmelser om at blive medlem af en banks bestyrelse. Direktionen indgår ikke i bestyrelsen.

Direktionen

Kreditbankens direktion består af bankens direktør, Lars Frank Jensen (født i 1960).

Ledelseshverv

Oplysninger om bestyrelsens og direktionens ledelseshverv fremgår af side 53, som betragtes som en integreret del af ledelseshvervet.

Bestyrelsens forslag til udbytte

Bestyrelsen indstiller til generalforsamlingen, at der for regnskabsåret 2016 udbetales et udbytte på 25 % svarende til 25 kr. pr. aktie.

Lovpligtig redegørelse om god selskabsledelse (Corporate governance)

Redegørelsen dækker regnskabsperioden 1. januar til 31. december 2016.

Bankens bestyrelse og direktion søger til stadighed at sikre, at ledelsesstruktur og kontrolsystemer er hensigtsmæssige og fungerer tilfredsstillende. Ledelsen vurderer løbende og mindst en gang om året om dette er tilfældet.

Grundlaget for tilrettelæggelsen af ledelsens opgaver er bl.a. Lov om finansiel virksomhed, Værdipapirhandelsloven, Nasdaq Copenhagen A/S regler og anbefalinger for udstedere, bankens vedtægter og god praksis for finansielle virksomheder. På dette grundlag er udviklet og vedligeholdes løbende en række interne procedurer, der skal sikre en aktiv, sikker og lønsom styring af banken.

Kreditbankens efterlevelse af anbefalinger for god selskabsledelse

Bankens holdning til "Anbefalinger for god selskabsledelse" fra Nasdaq Copenhagen A/S og Finansrådets ledelseskodex er generelt positiv. Banken følger i al væsentlighed såvel anbefalingerne som ledelseskodex.

På www.kreditbanken.dk under "Kreditbanken", "Investor" er en udførlig gennemgang af bankens efterlevelse af anbefalinger og ledelseskodex under betegnelsen "Lovpligtig redegørelse om god selskabsledelse (Corporate Governance) og Redegørelse for Finansrådets ledelseskodex". I årsrapporten gennemgås efterlevelsen derfor summarisk efter hovedafsnittene i anbefalinger og ledelseskodex:

Lovpligtig redegørelse om god selskabsledelse (Corporate Governance)

1. Selskabets kommunikation og samspil med selskabets investorer og øvrige interessenter:
Banken følger anbefalingerne.

2. Bestyrelsens opgaver og ansvar:
Banken følger anbefalingerne.

3. Bestyrelsens sammensætning og organisering:
Banken følger i al væsentlighed anbefalingerne.

4. Ledelsens vederlag:
Banken følger i al væsentlighed anbefalingerne.

5. Regnskabsaflæggelse, risikostyring og revision:
Banken følger anbefalingerne.

Redegørelse for Finansrådets ledelseskodex

1. Generelle anbefalinger:
Banken følger anbefalingerne.

2. Anbefalinger vedrørende bestyrelsens sammensætning:
Banken følger anbefalingerne.

3. Anbefalinger vedrørende uddannelse af bestyrelsesmedlemmerne:
Banken følger anbefalingerne.

4. Anbefalinger vedrørende evaluering af bestyrelsen og dennes medlemmer:
Banken følger anbefalingerne.

5. Anbefalinger vedrørende samarbejdet med virksomhedens daglige ledelse:
Banken følger anbefalingerne.

6. Øvrige anbefalinger:
Banken følger ikke anbefalingerne.

Bankens bestyrelse har i 2016 holdt 12 ordinære bestyrelsesmøder. Samme antal som i 2015. Ledelsesudvalgene udgøres af den samlede bestyrelse, og dagsordenen for bestyrelsesmøderne giver således til hvert møde adgang til at behandle emner i revisionsudvalget, risikoudvalget, nomineringsudvalget og aflønningsudvalget.

I 2015 og 2016 har deltagelsesgraden på bestyrelsesmøderne (og deltagelsen i møder i ledelsesudvalgene) ligget på ca. 90 %.

Risikostyring

Bestyrelsen vurderer løbende og mindst en gang årligt de samlede risikoforhold og de enkelte risikofaktorer, som er forbundet med bankens aktiviteter. Bestyrelsen vedtager retningslinjer for de centrale risikoområder, følger udviklingen og sikrer tilstedeværelse af planer for styringen af de enkelte risikofaktorer, herunder forretningsmæssige og finansielle risici, forsikrings- og miljøforhold.

Regnskabsaflæggelsesprocessen

Bestyrelsen og direktionen har det overordnede ansvar for bankens kontrol- og risikostyring i forbindelse med regnskabsaflæggelsesprocessen, herunder overholdelse af relevant lovgivning og anden regulering i forbindelse med regnskabsaflæggelsen. Bankens kontrol- og risikostyringssystemer kan skabe en rimelig, men ikke absolut sikkerhed for, at uretmæssig brug af aktiver, tab og/eller væsentlige fejl og mangler i forbindelse med regnskabsaflæggelsen undgås.

Bestyrelsen og direktionen vurderer løbende væsentlige risici og interne kontroller i forbindelse med bankens aktiviteter og deres eventuelle indflydelse på regnskabsaflæggelsesprocessen.

Bestyrelsen har overvåget regnskabsaflæggelsesprocessen for bankens årsregnskab/årsrapport ved bl.a.

- at vurdere bankens retningslinjer og forretningsgange i forbindelse med regnskabsaflæggelsen
- at vurdere budgetter og estimater og grundlaget herfor

- at vurdere den regnskabsmæssige ledelsesrapportering og grundlaget herfor.

Kontrolmiljø

Bestyrelsen vurderer mindst én gang årligt organisationsstrukturen, risikoen for besvigelser og tilstedeværelsen af interne regler og retningslinjer.

Bankens mål med kontrolaktiviteter er at forebygge, opdage og korrigere eventuelle fejl og uregelmæssigheder. Banken har defineret 14 forskellige kontrolområder, herunder

- kontrol af, at kreditpolitikken efterleves (bevilling, dokumenter, processer og opfølgning)
- kontrol af systemer og af, at it-sikkerhedspolitikken efterleves
- kontrol af betalinger, handel med værdipapirer, interne konti, renter og gebyrer
- kontrol af overholdelse af hvidvaskningsreglerne.

Inden for hvert af de 14 kontrolområder har banken defineret en række forskellige kontrolprocedurer.

Risikovurdering

Bestyrelsen foretager mindst én gang årligt en overordnet vurdering af risici i forbindelse med processen for regnskabsaflæggelse. Bestyrelsen tager som led i risikovurderingen stilling til risikoen for besvigelser og de foranstaltninger, der skal træffes, med henblik på at reducere og/eller eliminere sådanne risici. I den forbindelse drøftes ledelsens eventuelle incitament/motiv til regnskabsmanipulation eller anden besvigelse.

Whistleblowerordning

Jf. gældende regler har Kreditbanken etableret intern whistleblowerordning, hvor medarbejdere og medlemmer af bestyrelsen via en særlig, uafhængig og selvstændig kanal kan indberette overtrædelser eller potentielle overtrædelser af den finansielle regulering begået af banken, herunder dens ansatte eller medlemmer af bestyrelsen.

Bankens bestyrelsesformand er den autoriserede person, som er ansvarlig for administration af ordningen.

Der har i 2016 ikke været indberetninger til ordningen.

Bestyrelsens sammensætning og regler for udpegning og udskiftning

Sammensætning

Generalforsamlingen vælger bestyrelsen. Bestyrelsen skal bestå af 4-6 medlemmer og består for tiden af 6 medlemmer. Forud for indstilling til valg af bestyrelsesmedlemmer foretager bestyrelsen en vurdering af, hvilken viden og erfaring, der er behov for for at sikre, at bestyrelsen har de nødvendige kompetencer. Derfor vil bestyrelsen sammensætte sig, så bestyrelsesmedlemmerne bedst muligt supplerer hinanden i forhold til kompetence, alder og baggrund.

Ingen af bestyrelsens medlemmer deltager i den daglige ledelse af banken.

Ledelsesbekendtgørelsen for pengeinstitutter angiver, at bestyrelsen løbende skal vurdere, om dens medlemmer til sammen besidder den fornødne viden og erfaring om pengeinstituttets forhold til at sikre en forsvarlig drift af pengeinstituttet. Finanstilsynets vejledning til evaluering af bestyrelsens viden og erfaring i kreditinstitutter konkretiserer kravene til evalueringen.

Kreditbankens bestyrelse har i efteråret 2016 gennemført evalueringen. Evalueringen har ikke givet anledning til at foreslå ændringer eller ændringer i sammensætningen af bankens bestyrelse.

På bankens generalforsamling i 2016 genvalgte Peter Rudbeck til bankens bestyrelse for en periode på 4 år.

Bestyrelsen vælger selv sin formand og næstformand.

Kreditbanken har ikke medarbejdervalgte bestyrelsesmedlemmer.

Medlemmer og kompetencer

Bestyrelsesformand Ulrich Jansen, Aabenraa: Født i 1947. Bestyrelsesmedlem siden 1982 og senest genvalgt i 2014 for 4 år. Civilingeniør. Direktør i Sangostop A/S, Aabenraa. Mangeårig erfaring i strategisk og operativ ledelse, bl.a. i Max Jenne A/S, Aabenraa.

Bestyrelsesnæstformand Henrik Meldgaard, Aabenraa: Født i 1966. Bestyrelsesmedlem siden 2008 og senest genvalgt i 2013 for 4 år. Uafhængigt bestyrelsesmedlem i henhold til reglerne om god selskabsledelse. Civilingeniør. Direktør i Meldgaard-koncernen, Aabenraa. Mangeårig erfaring i strategisk og operativ ledelse, bl.a. i Meldgaard-koncernen, Aabenraa.

Andy Andersen, Kruså: Født i 1947. Bestyrelsesmedlem siden 2009 og senest genvalgt i 2013 for 4 år. Uafhængigt bestyrelsesmedlem i henhold til reglerne om god selskabsledelse. Bankuddannet og HD. Mangeårig erfaring i strategisk og operativ ledelse, bl.a. som bankdirektør og bestyrelsesmedlem i en række virksomheder.

Peter Rudbeck, Silkeborg: Født i 1956. Bestyrelsesmedlem siden 1996 og senest genvalgt i 2016 for 4 år. Ingeniør. Funktionsdirektør i Gudnason Granit i Give og direktør i R.A.P. Invest ApS, Silkeborg. Mangeårig erfaring i strategisk og operativ ledelse, bl.a. i Røde Kro Skofabrik A/S, Røde Kro.

Jens Klavsén, Aabenraa: Født i 1965. Bestyrelsesmedlem siden 2010 og senest genvalgt i 2015 for 4 år. Uafhængigt bestyrelsesmedlem i henhold til reglerne om god selskabsledelse. Bankuddannet. Administrerende direktør i Fleggaard Holding A/S, Kollund. Mangeårig erfaring i strategisk og operativ ledelse, bl.a. i Fleggaard-koncernen, Kollund.

Leif Meyhoff, Aabenraa

Født i 1952. Bestyrelsesmedlem siden 2014 og valgt i 2014 for 4 år. Uafhængigt bestyrelsesmedlem i henhold til reglerne om god selskabsledelse. Statsautoriseret revisor og tidligere partner i KPMG. Direktør i A. P. Jessen Fonden, Aabenraa og i Michael Jebsen Fonden, Aabenraa. Mangeårig indsigt i strategisk og operativ ledelse.

Bestyrelsens arbejde

Ansvar og opgaver

Bestyrelsen påser, at direktionen overholder de af bestyrelsen vedtagne målsætninger, strategier, politikker og forretningsgange. Orientering fra direktionen sker systematisk såvel ved møder som ved skriftlig og mundtlig løbende rapportering. Denne rapportering omfatter blandt andet udviklingen i omverdenen, bankens udvikling og lønsomhed samt den finansielle stilling.

Bestyrelsen mødes efter en forud fastlagt plan og derudover, når det er nødvendigt. Bestyrelsen har i 2016 afholdt ordinært møde en gang om måneden. Mødet i oktober var et strategimøde.

Bestyrelsen træffer blandt andet beslutninger om bevilling af større eksponeringer, virksomhedskøb, større investeringer og frasalg, kapitalgrundlagets størrelse og sammensætning, langsigtede forpligtelser, kontrol- og revisionsforhold samt væsentlige operationelle forhold.

Bestyrelsens forretningsorden fastlægger procedurer for direktionens rapportering til bestyrelsen og for disse parters kommunikation i øvrigt. Forretningsordenen gennemgås og vurderes årligt af bestyrelsen og tilpasses løbende til bankens situation.

Bestyrelsens formand og næstformand udgør formandskabet, der sammen med bankens direktør blandt andet tilrettelægger bestyrelsens møder. Formandens og næstformandens særlige opgaver er fastlagt i bestyrelsens forretningsorden.

Kreditbanken benytter generelt ikke udvalg og komitéer. For bestyrelsen har vurderet, at bestyrelsens mødefrekvens og sammensætning gør, at alle væsentlige og nødvendige beslutninger kan træffes af den samlede bestyrelse. Bestyrelsen har dog – med deltagelse af den samlede bestyrelse – nedsat følgende udvalg:

- Revisionsudvalg i henhold til bekendtgørelse om revisionsudvalg for finansielle virksomheder
- Aflønningsudvalg i henhold til bekendtgørelse om lønpolitik samt oplysningsforpligtelser om aflønning i finansielle virksomheder og finansielle holdingvirksomheder
- Risikoudvalg i henhold til Lov om finansiell virksomhed
- Nomineringsudvalg i henhold til Lov om finansiell virksomhed.

Udvalgene er omtalt yderligere senere i ledelsesberetningen.

Beføjelser

Bestyrelsen er i henhold til generalforsamlingsbeslutning af 16. marts 2016 givet beføjelser til at erhverve egne aktier inden for en samlet pålydende værdi af i alt 10 % af bankens aktiekapital. Vederlaget må ikke afvige fra den på erhvervelses tidspunktet noterede officielle børskurs med mere end 10 %.

Bemyndigelse

Bestyrelsen er i tiden indtil den 16. marts 2021 bemyndiget til – ad en eller flere omgange – at udvide aktiekapitalen med op til 21,8 mio. kr.

Revisionsudvalg

Kreditbanken har etableret et revisionsudvalg.

Revisionsudvalget udgøres af den samlede bestyrelse.

Der er etableret et kommissorium og en årsplan for bestyrelsens varetagelse af et revisionsudvalgs opgaver, hvoraf fremgår, at bestyrelsen bl.a. vil

- overvåge regnskabsaflæggelsesprocessen
- overvåge bankens interne kontrolsystem og risikostyringssystemer
- overvåge den lovpligtige revision af årsregnskabet m.v.
- overvåge og kontrollere revisors uafhængighed.

Bestyrelsen vurderer, at bestyrelsens sammensætning lever op til reglerne i den vedtagne bekendtgørelse om revisionsudvalg i finansielle virksomheder. Der er således i bestyrelsen mindst et medlem, som har de i bekendtgørelsen krævede kvalifikationer, nemlig Andy Andersen. Andy Andersen har tidligere haft beskæftigelse i en virksomhed, der aflægger regnskab efter Lov om finansiell virksomhed. Andy Andersen har i den forbindelse haft dyb indsigt i processen for regnskabsaflæggelse.

Aflønningsudvalg

Kreditbanken har etableret et aflønningsudvalg. Aflønningsudvalget udgøres af den samlede bestyrelse.

Der er etableret et kommissorium for bestyrelsens varetagelse af et aflønningsudvalgs opgaver, hvoraf fremgår, at bestyrelsen bl.a. vil

- drøfte, evaluere og godkende bankens aflønningspolitik
- sikre, at oplysnings- og indberetningspligten for lønpolitikken overholdes
- præsentere lønpolitikken på generalforsamlingen med henblik på godkendelse
- overvåge, at bankens lønpolitik overholdes, herunder kontrol med aflønning af ledelsen af den del af organisationen, der forestår kontrol af overholdelse af grænser for risikotagning samt ledelsen af den del af organisationen, der i øvrigt forestår kontrol og revision, herunder ledelsen af compliancefunktionen.

Kommissoriet kan findes på www.kreditbanken.dk under "Kreditbanken", "Ledelse og organisation".

Aflønningsudvalgets arbejde understøttes i øvrigt af bankens lønpolitik, der kan findes på www.kreditbanken.dk under "Kreditbanken", "Investor".

Bestyrelsen vurderer, at den lever op til reglerne om aflønningsudvalg i finansielle virksomheder.

Risikoudvalg

Kreditbanken har etableret et risikoudvalg. Risikoudvalget udgøres af den samlede bestyrelse.

Der er etableret et kommissorium for bestyrelsens varetagelse af et risikoudvalgs opgaver, hvoraf fremgår, at bestyrelsen bl.a. vil

- påse, at bestyrelsens risikostrategi implementeres korrekt i organisationen
- vurdere om de finansielle produkter og tjenesteydelser, som banken handler med, er i overensstemmelse med bankens forretningsmodel og risikoprofil, herunder om indtjeningen på produkterne og tjenesteydelserne afspejler risiciene herved samt udarbejde forslag til afhjælpning, såfremt produkterne eller tjenesteydelserne og indtjeningen herved ikke er i overensstemmelse med bankens forretningsmodel og risikoprofil
- vurdere om incitamenterne ved bankens aflønningsstruktur tager højde for bankens risici, kapital, likviditet og sandsynligheden og tidspunktet for udbetaling af aflønningen.

Kommissoriet kan findes på www.kreditbanken.dk under "Kreditbanken", "Ledelse og organisation".

Bestyrelsen vurderer, at den lever op til reglerne om risikoudvalg i finansielle virksomheder.

Nomineringsudvalg

Kreditbanken har etableret et nomineringsudvalg. Nomineringsudvalget udgøres af den samlede bestyrelse.

Der er etableret et kommissorium for bestyrelsens varetagelse af et nomineringsudvalgs opgaver, hvoraf fremgår, at bestyrelsen bl.a. vil

- foreslå kandidater til valg til bestyrelsen herunder udarbejde en beskrivelse af de funktioner og kvalifikationer, der kræves til den bestemte post, og angive den tid, der forventes at skulle afsættes hertil
- opstille måltal for andelen af det underrepræsenterede køn i bestyrelsen og udarbejde en politik for, hvordan måltallet opnås
- fastlægge en politik for mangfoldighed i bestyrelsen
- vurdere bestyrelsens størrelse, struktur, sammensætning og resultater i forhold til de opgaver, der skal varetages, og rapportere samt fremsætte anbefalinger til eventuelle ændringer herom til den samlede bestyrelse
- vurdere, om den samlede bestyrelse har den fornødne kombination af viden, faglig kompetence, mangfoldighed og erfaring, og om det enkelte medlem lever op til kravene i § 64 i Lov om finansiel virksomhed

- sikre, at bestyrelsens beslutningstagning ikke domineres af en enkelt person eller af en lille gruppe personer på en måde, der skader bankens interesser som helhed.

Kommissoriet kan findes på www.kreditbanken.dk under "Kreditbanken", "Ledelse og organisation".

Bestyrelsen vurderer, at den lever op til reglerne om nomineringsudvalg i finansielle virksomheder.

Direktionen

Bestyrelsen ansætter bankens direktør (og andre direktionsmedlemmer, der måtte indgå i den samlede direktion). Bankens direktør har ansvaret for at tilrettelægge og gennemføre de strategiske planer. Bankens direktør er ikke medlem af bestyrelsen, men deltager normalt i bestyrelsesmøderne.

Bestyrelsens delegering af ansvar til direktionen er fastlagt i bestyrelsens instruks til direktionen. Instruksen revurderes /godkendes mindst en gang om året af den samlede bestyrelse og tilpasses løbende bankens situation.

Direktionen er ikke incitamentsaflønnet og har således ikke bonusprogrammer og/eller optioner, warrants eller lignende i banken. Vederlaget til direktionen fremgår af note 12 i årsrapporten.

Aktionærerne

Banken søger løbende at informere aktionærerne om relevante forhold og at muliggøre dialog med aktionærerne. Det sker ved bl.a. at offentliggøre nyheder, kvartalsrapporter, halvårsrapport og årsrapport samt på generalforsamlingen. Bankens hjemmeside opdateres løbende med offentliggjort information. Bestyrelsen vurderer løbende om bankens kapitalstruktur er i overensstemmelse med bankens og aktionærernes interesser. Det overordnede mål er at sikre en kapitalstruktur, som understøtter en langsigtet, lønsom vækst.

Bankens vedtægter indeholder ikke grænser for ejerskab eller stemmeret. Hvis der fremsættes et tilbud om overtagelse af bankens aktier, vil bestyrelsen forholde sig hertil i overensstemmelse med lovgivningen.

Generalforsamlingen

Generalforsamlingen er bankens øverste myndighed. Bankens bestyrelse lægger vægt på, at aktionærerne får en detaljeret orientering og et fyldestgørende grundlag for de beslutninger, der træffes på generalforsamlingen. Indkaldelse til generalforsamling offentliggøres og udsendes til de navnenoterede aktionærer tidligst 5 uger og senest 3 uger forud for afholdelsen, således at aktionærerne har mulighed for at forberede sig.

Alle aktionærer har ret til at deltage i og stemme eller afgive fuldmagt ved generalforsamlingen, jf. vedtægterne, ligesom der er mulighed for at fremsætte forslag til behandling. Aktionærerne kan give fuldmagt til bestyrelsen eller

til andre for hvert enkelt punkt på dagsordenen. Forslag fra bestyrelsen til generalforsamlingen offentliggøres hurtigst muligt, uanset om indholdet af forslaget senere vil blive en del af indkaldelsen. Efter generalforsamlingens afholdelse offentliggøres en meddelelse indeholdende oplysninger om truffene beslutninger.

Ekstraordinær generalforsamling afholdes efter beslutning af generalforsamlingen, bestyrelsen, revisor eller på begæring af aktionærer, der til sammen ejer mindst 1/20 af aktiekapitalen, og som skriftligt til bestyrelsens formand angiver, hvad der ønskes forelagt generalforsamlingen.

Regler for ændring af vedtægter

Bankens vedtægter kan ændres ved generalforsamlingsbeslutning i overensstemmelse med Lov om finansiel virksomhed.

Vederlag til ledelsen

Bestyrelsen modtager et fast vederlag, som godkendes af generalforsamlingen. Bestyrelsen er ikke omfattet af bonusprogrammer og/eller har optioner, warrants eller lignende i banken. Bestyrelsen er ikke omfattet af bonus- eller aktieordninger.

For at tiltrække og fastholde bankens ledelsesmæssige kompetencer er bankens direktør og ledende medarbejdere aflønnet under hensyntagen til arbejdsopgaver, værdiskabelse og vilkår i sammenlignelige virksomheder. Ledelsens aflønning er nærmere beskrevet i årsregnskabetets note 12.

Væsentlige aftaler med ledelsen

Direktørkontrakten indeholder bl.a. en bestemmelse om, at opsiges direktøren af banken, kan der tilkomme direktøren en månedlig ydelse fra fratrædelsestidspunktet til direktøren fylder 60 år.

Revision

Til varetagelse af aktionærernes og offentlighedens interesser vælges på den årlige ordinære generalforsamling et statsautoriseret revisionsfirma efter bestyrelsens indstilling. Revisionen aflægger rapport til den samlede bestyrelse minimum 2 gange om året og derudover umiddelbart efter konstatering af eventuelle forhold, som bestyrelsen bør forholde sig til. Revisionen deltager i bestyrelsesmøder i forbindelse med aflæggelse af årsrapporten.

Forud for indstilling til valg på generalforsamlingen foretager bestyrelsen i samråd med direktionen en vurdering af bl.a. revisors uafhængighed og kompetencer.

Aktionær- og aktieinformation

Fondsbørs: Nasdaq Copenhagen A/S
Aktiekapital: 16.820.000 kr.
Nominal stykstørrelse: 100 kr.
Antal aktier: 168.200 stk.
Aktieklasser: 1
Antal stemmer pr. aktie: 1
Ihændehavepapir: Ja

Stemmeretsbegrænsning: Nej
Begrænsninger i omsættelighed: Nej
Fondskode: 1025376

Bankens aktier er noteret på Nasdaq Copenhagen A/S. Aktiekursen sluttede den 31. december 2016 på 2.370. Det svarer til et kursfald i regnskabsåret på ca. 3 %. I 2015 steg bankens aktiekurs med 33 %.

Markedsværdien af bankens aktier udgjorde 31. december 2016 399 mio. kr., hvor værdien 31. december 2015 var 437 mio.kr.

Investor Relations

Banken søger løbende at udvikle og vedligeholde gode relationer til sine interessegrupper, idet relationerne vurderes at have væsentlig og positiv betydning for bankens udvikling. Banken har med dette udgangspunkt formuleret en kommunikationspolitik. Kommunikationspolitikken og relaterede procedurer skal sikre, at oplysninger af betydning for bl.a. investorer, medarbejdere og myndigheder formidles til disse og offentliggøres i overensstemmelse med gældende regler og aftaler.

Kommunikationen med investorer og aktieanalytikere varetages af bankens direktør. Dialogen finder sted under hensyntagen til regler fra Nasdaq Copenhagen A/S. Al investorinformation er på dansk og distribueres til aktionærer, der har ytret ønske herom, straks efter offentliggørelsen.

Der arbejdes vedvarende på at videregive information til aktiemarkedet om bankens økonomiske og driftsmæssige forhold og strategier. Det sker ved bl.a. at offentliggøre nyheder, kvartalsrapporter, halvårsrapport og årsrapport samt på generalforsamlinger. Bankens hjemmeside www.kreditbanken.dk opdateres løbende med offentliggjort information.

Planlagte tidspunkter for offentliggørelse af regnskabsmeddelelser fremgår af finanskalender jf. nedenfor.

Det er en del af bestyrelsens arbejde at sikre såvel efterlevelse som jævnlig tilpasning af retningslinjerne i overensstemmelse med udviklingen i og omkring banken.

Aktionærstruktur pr. 31. december 2016

Banken havde pr. 31. december 2016 ca. 5.600 navnenoterede aktionærer, hvilket svarer til en stigning på ca. 2 % i forhold til ultimo 2015. De navnenoterede aktionærer udgør mindst 99 % af aktiekapitalen.

Egne aktier

Bestyrelsen i Kreditbanken er i tiden indtil den 16. marts 2021 bemyndiget til – ad en eller flere omgange – at udvide aktiekapitalen med op til 21,8 mio. kr. Generalforsamlingen har bemyndiget bestyrelsen til at erhverve egne aktier inden for en samlet pålydende værdi på 10 % af bankens aktiekapital.

Udbyttepolitik

Kreditbanken ønsker at styrke egenkapitalen mest muligt. Derudover ønsker bestyrelsen at tage hensyn til, at udbyttebetaling kan høre med til det at drive lokalbank.

Yderligere information

På www.kreditbanken.dk under "Kreditbanken", "Investor" findes yderligere information om investor- og aktionærforhold. Eventuelle forespørgsler om bankens relationer til investorer/aktionærer kan rettes til bankdirektør Lars Frank Jensen, telefon 73331721, email lfj@kreditbanken.dk.

Finanskalender 2017

22. februar 2017: Årsregnskabsmeddelelse for 2016

22. februar 2017: Årsrapport for 2016

22. marts 2017: Generalforsamling

11. maj 2017: Kvartalsrapport pr. 1. kvartal 2017

9. august 2017: Halvårsrapport 2017

15. november 2017: Kvartalsrapport pr. 3. kvartal 2017

Lovpligtig redegørelse om samfundsansvar (CSR)

Kreditbanken har en politik for samfundsansvar, hvor bankens efterlevelse af samfundsansvar bygger på bl.a.

- bankens mening, værdier og vision, som beskriver bankens forhold til kunder, aktionærer og medarbejdere
- bankens informations- og kommunikationspolitik, som – udover forholdet til kunder, aktionærer og medarbejdere – beskriver bankens relationer til pressen, lokalsamfundet, brancheorganisationer, myndigheder, samarbejdspartnere og leverandører.

Kreditbanken vil udøve sit samfundsansvar gennem sine handlinger. Et udpluk af de handlinger, som banken har vurderet har betydning for samfundsansvaret, er beskrevet under følgende overskrifter i bankens lovpligtige redegørelse for samfundsansvar:

- Værdi til kunderne
- Værdi til aktionærerne
- Værdi til medarbejderne
- Forhold til pressen, lokalsamfundet, brancheorganisationer, myndigheder, samarbejdspartnere og leverandører
- Menneskerettigheder og miljø

Bankens lovpligtige redegørelse for samfundsansvar findes på www.kreditbanken.dk under "Kreditbanken", "Investor".

Banken har naturligvis en positiv holdning til at respektere menneskerettigheder og til at reducere klimapåvirkningen, men banken har valgt ikke at udarbejde deciderede politikker for de nævnte områder.

Resultat- og totalindkomstopgørelse for 2016

Note		2016 (1.000 kr.)	2015 (1.000 kr.)
7	Renteindtægter.....	102.853	105.243
8	Renteudgifter.....	<u>3.537</u>	<u>3.831</u>
	Netto renteindtægter.....	99.316	101.412
	Udbytte af aktier m.v.....	5.064	3.230
9	Gebyrer og provisionsindtægter.....	50.798	48.330
	Afgivne gebyrer og provisionsudgifter.....	<u>2.595</u>	<u>3.098</u>
	Netto rente- og gebyrindtægter.....	152.583	149.874
10	Kursreguleringer.....	11.145	3.277
	Andre driftsindtægter.....	685	895
12	Udgifter til personale og administration.....	84.116	78.951
	Af- og nedskrivninger på materielle aktiver.....	1.649	2.010
	Andre driftsudgifter.....	52	3.684
13	Nedskrivninger på udlån og tilgodehavender m.v.....	<u>35.376</u>	<u>38.692</u>
	Resultat før skat	43.220	30.709
14	Skat	<u>9.571</u>	<u>6.667</u>
	Årets resultat	<u>33.649</u>	<u>24.042</u>
	Forslag til resultatdisponering		
	Udbytte for regnskabsåret.....	4.205	4.455
	Overført til næste år.....	<u>29.444</u>	<u>19.587</u>
	I alt.....	<u>33.649</u>	<u>24.042</u>
	Totalindkomstopgørelse		
	Årets resultat.....	33.649	24.042
	Værdiregulering af domicilejendomme.....	<u>-317</u>	<u>232</u>
	Anden totalindkomst efter skat.....	<u>-317</u>	<u>232</u>
	Årets totalindkomst.....	<u>33.332</u>	<u>24.274</u>

Balance pr. 31. december 2016

Note	2016 (1.000 kr.)	2015 (1.000 kr.)	
Aktiver			
	Kassebeholdning og anfordringstilgodehavender hos centralbanker.....	66.465	266.783
15	Tilgodehavender hos kreditinstitutter og centralbanker.....	250.970	100.304
16	Udlån og andre tilgodehavender til amortiseret kostpris.....	1.628.085	1.527.201
17	Obligationer til dagsværdi.....	703.814	721.598
18	Aktier m.v.....	92.097	88.388
	Grunde og bygninger i alt.....	41.343	41.824
19	Investerings ejendomme.....	6.593	6.524
20	Domicilejendomme.....	34.750	35.300
21	Øvrige materielle aktiver.....	5.611	4.341
	Aktuelle skatteaktiver.....	0	1.383
22	Udskudte skatteaktiver.....	1.050	1.065
	Andre aktiver.....	16.062	11.678
	Periodeafgrænsningsposter.....	1.862	2.189
	Aktiver i alt.....	2.807.359	2.766.754
Passiver			
23	Gæld til kreditinstitutter og centralbanker.....	48.693	211.655
24	Indlån og anden gæld.....	2.273.320	2.089.358
	Aktuelle skatteforpligtelser.....	406	0
	Andre passiver.....	19.854	22.885
	Periodeafgrænsningsposter.....	13	13
	Gæld i alt.....	2.342.286	2.323.911
	Hensættelser til tab på garantier.....	1.953	8.850
	Hensatte forpligtelser i alt.....	1.953	8.850
25	Aktiekapital.....	16.820	17.820
	Opskrivningshenlæggelser.....	3.618	3.935
	Overført overskud.....	438.477	407.783
	Foreslået udbytte.....	4.205	4.455
	Egenkapital i alt.....	463.120	433.993
	Passiver i alt.....	2.807.359	2.766.754
26	Eventualforpligtelser i alt.....	498.300	430.117

Øvrige noter, herunder eventualforpligtelser, 26-32

Egenkapitalopgørelse for 2016

(1.000 kr.)	Aktie- kapital	Opskrivnings- henlæggelser	Overført resultat	Foreslået udbytte for regnskabsåret	I alt
Egenkapital 1. januar 2016	17.820	3.935	407.783	4.455	433.993
Periodens resultat			29.444	4.205	33.649
Værdiregulering af domicilejendomme		-317			-317
Totalindkomst for regnskabsåret		-317	29.444	4.205	33.332
Annulering af egne aktier	-1.000		1.000		0
Udlodning til ejerne			250	-4.455	-4.205
Køb af egne aktier			0		0
Salg af egne aktier			0		0
Egenkapital 31. december 2016	16.820	3.618	438.477	4.205	463.120
Egenkapital 1. januar 2015	17.820	3.703	403.421	4.455	429.399
Periodens resultat			19.587	4.455	24.042
Værdiregulering af domicilejendomme		232			232
Totalindkomst for regnskabsåret		232	19.587	4.455	24.274
Udlodning til ejerne			29	-4.455	-4.426
Køb af egne aktier			-16.246		-16.246
Salg af egne aktier			992		992
Egenkapital 31. december 2015	17.820	3.935	407.783	4.455	433.993

Pengestrømsopgørelse for 2016

	2016 (1.000 kr.)	2015 (1.000 kr.)
Resultat før skat.....	43.220	30.709
Nedskrivninger på udlån mv.....	35.376	38.692
Kursregulering af investeringsejendomme.....	1.325	862
Af- og nedskrivninger på materielle aktiver.....	1.649	2.010
Betalt skat.....	-9.130	-8.499
	<u>72.440</u>	<u>63.774</u>
Ændring i udlån.....	-136.260	-147.639
Ændring i indlån.....	183.962	245.162
Ændring i kreditinstitutter, netto.....	-313.628	43.772
Ændring i beholdning af obligationer	17.784	-58.136
Ændring i beholdning af aktier	-3.709	-7.838
Ændring i øvrige aktiver	-3.100	4.387
Ændring i øvrige passiver	-9.521	-233
Pengestrømme vedrørende drift.....	-264.472	79.475
Køb mv. af materielle anlægsaktiver.....	-4.141	-3.152
Salg af materielle anlægsaktiver.....	60	138
Pengestrømme vedrørende investeringer.....	-4.081	-3.014
Betalt udbytte.....	-4.455	-4.455
Nettoforskydning vedrørende egne aktier.....	250	-15.225
Pengestrømme vedrørende finansiering.....	-4.205	-19.680
Ændring i likvider.....	-200.318	120.555
Likvider 1. januar.....	266.783	146.228
Likvider 31. december.....	66.465	266.783

Noter til årsregnskabet for 2016

Note 1

Væsentlig anvendt regnskabspraksis og ændringer i anvendt regnskabspraksis

Årsregnskabet er aflagt i overensstemmelse med Lov om finansiel virksomhed, herunder bekendtgørelse om finansielle rapporter for kreditinstitutter og fondsmæglerselskaber m.fl. (Regnskabsbekendtgørelsen). Årsrapporten er herudover udarbejdet i overensstemmelse med yderligere danske oplysningskrav til årsrapporter for børsnoterede finansielle selskaber.

Årsregnskabet præsenteres i danske kroner og afrundet til nærmeste 1.000 kr.

Årsregnskabet er aflagt efter samme regnskabspraksis som for 2015.

Ved udarbejdelse af årsregnskabet foretager ledelsen en række regnskabsmæssige vurderinger, der danner grundlag for præsentation, indregning og måling af bankens aktiver og forpligtelser. Årsregnskabet er aflagt efter et princip om going concern ud fra den nuværende gældende praksis og fortolkning af reglerne for danske pengeinstitutter. De væsentligste regnskabsmæssige skøn, forudsætninger og usikkerheder fremgår af note 2. Præsentationen af den øvrige anvendte regnskabspraksis fremgår af note 31.

Fastlæggelse af dagsværdi

Dagsværdien er det beløb, som et aktiv kan omsættes til, eller en forpligtelse indfries til, ved handel under normale omstændigheder mellem kvalificerede, villige og indbyrdes uafhængige parter.

Dagsværdien af finansielle instrumenter, som der findes et aktivt marked for, fastsættes til lukkekursen på balancedagen eller, hvis en sådan ikke foreligger, en anden offentliggjort kurs, der må antages at svare bedst hertil.

For finansielle instrumenter, hvor der ikke findes et aktivt marked, fastlægges dagsværdien ved hjælp af almindeligt anerkendte værdiansættelsesteknikker, der baserer sig på observerbare aktuelle markedsdata.

Udlån og andre tilgodehavender til amortiseret kostpris

Regnskabsposten består af udlån, hvor udbetaling er sket direkte til låntager.

Udlån måles til amortiseret kostpris, der sædvanligvis svarer til nominel værdi med fradrag af stiftelsesgebyrer m.v., med fradrag af nedskrivninger til imødegåelse af indtrådte, men endnu ikke realiserede tab.

Nedskrivninger på udlån og tilgodehavender foretages såvel individuelt som gruppevist.

Individuel nedskrivning til tab foretages, når der er objektiv indikation for værdiforringelse på udlånet – f.eks.

- når låntager er i betydelige økonomiske vanskeligheder
- ved låntagers kontraktbrud – eksempelvis i form af manglende overholdelse af betalingspligt for renter og afdrag
- når banken yder låntager lempelser i vilkår, som ikke ville være ydet, hvis det ikke var på grund af låntagers økonomiske vanskeligheder
- når det er sandsynligt, at låntager vil gå konkurs eller blive omfattet af anden økonomisk rekonstruktion.

Individuel nedskrivning foretages med forskellen mellem den regnskabsmæssige værdi før nedskrivningen og nutidsværdien af de forventede fremtidige betalinger på udlånet. De forventede fremtidige betalinger er opgjort med udgangspunkt i de af banken skønnede mest sandsynlige udfald. Som diskonteringsfaktor anvendes lånets effektive rente.

Banken gennemgår individuelt koncerneksporeringer på over 200.000 kr.

Udlån og tilgodehavender, der ikke er individuelt nedskrevet, indgår i den gruppevise nedskrivning. Den foretages på grupper af udlån og tilgodehavender, der har ensartede karakteristika med hensyn til kreditrisiko. Der opereres med 3 grupper fordelt på én gruppe af offentlige myndigheder, én gruppe af privatkunder og én gruppe af erhvervs kunder.

Segmenteringsmodeller

Den gruppevise vurdering foretages på grundlag af en segmenteringsmodel, som er udviklet af foreningen Lokale Pengeinstitutter, der forestår den løbende vedligeholdelse og udvikling. Segmenteringsmodellen fastlægger sammenhængen i de enkelte grupper mellem konstaterede tab og et antal signifikante forklarende makroøkonomiske variabler via en lineær regressionsanalyse. Blandt de forklarende makroøkonomiske variabler indgår arbejdsløshed, boligpriser, rente, antal konkurser/tvangsauktioner m.fl. Den makroøkonomiske segmenteringsmodel er i udgangspunktet beregnet på baggrund af data for tab i hele pengeinstitutsektoren. Banken har derfor vurderet, om modelestimaterne skal tilpasses kreditrisikoen for bankens egen udlånsportefølje. Vurderingen har medført en tilpasning af modelestimaterne til egne forhold, hvorefter det er de tilpassede estimater, som danner baggrund for beregningen af den gruppevise nedskrivning. For hver gruppe af udlån og tilgodehavender fremkommer et estimat, som udtrykker den procentuelle værdiforringelse, som knytter sig til en given gruppe af udlån og tilgodehavender på balancedagen. Ved at sammenligne med det enkelte udlåns oprindelige tabsrisiko og udlånets tabsrisiko primo den aktuelle regnskabsperiode fremkommer det enkelte udlåns bidrag til den gruppevise nedskrivning. Nedskrivningen beregnes som forskellen mellem den regnskabsmæssige værdi og den tilbagediskonterede værdi af de forventede fremtidige betalinger.

Obligationer til dagsværdi

Obligationer, der handles på aktive markeder, måles til dagsværdi. Dagsværdien opgøres efter lukkekursen for det pågældende marked på balancedagen. Udtrukne obligationer måles til nutidsværdien.

Hvis markedet for en eller flere obligationer er illikvidt, eller hvis der ikke findes en offentligt anerkendt pris, fastsætter banken dagsværdien ved brug af anerkendte værdiansættelsesteknikker. Disse teknikker omfatter anvendelse af tilsvarende nylige transaktioner mellem uafhængige parter, henvisning til andre tilsvarende instrumenter, analyser af tilbagediskonterede pengestrømme samt andre modeller baseret på observerbare markedsdata.

Aktier

Aktier, der handles på aktive markeder, måles til dagsværdi. Dagsværdien opgøres efter lukkekursen på balancedagen.

Dagsværdien for unoterede og illikvide aktier tager udgangspunkt i tilgængelige oplysninger om handler og lignende eller alternativt beregninger af kapitalværdi. Illikvide og unoterede kapitalandele, hvor det ikke vurderes muligt at opgøre en pålidelig dagsværdi, måles til kostpris.

I øvrigt henvises til note 30.

Afledte finansielle instrumenter

Afledte finansielle instrumenter måles til dagsværdi, der som udgangspunkt er baseret på noterede markedspriser. I det omfang, der er tale om ikke noterede instrumenter, opgøres dagsværdien efter almindeligt anerkendte principper, der bygger på markedsbaserede parametre. Afledte finansielle instrumenter indregnes under andre aktiver, henholdsvis andre passiver.

Ændringer i dagsværdien af afledte finansielle instrumenter, der er klassificeret som og opfylder betingelserne for sikring af dagsværdien af et indregnet aktiv eller en indregnet forpligtelse, indregnes i resultatopgørelsen sammen med ændringer i værdien af det sikrede aktiv eller den sikrede forpligtelse. Øvrige ændringer indregnes i resultatopgørelsen som finansielle poster.

Kommende regelsæt som kan få betydning

Indførelse af IFRS 9

Der henvises til omtale i ledelsesberetningen side 11 og 12.

Note 2

Væsentlige regnskabsmæssige skøn, forudsætninger og usikkerheder

Årsregnskabet udarbejdes ud fra visse særlige forudsætninger, der medfører brug af regnskabsmæssige skøn.

Disse skøn foretages af ledelsen i overensstemmelse med regnskabspraksis og på baggrund af historiske erfaringer og forudsætninger, som ledelsen anser som forsvarlige og realistiske, dog kan uventede fremtidige begivenheder eller omstændigheder opstå, ligesom andre vil kunne komme frem til andre skøn.

De områder, som indebærer en højere grad af vurderinger eller kompleksitet, eller områder, hvor antagelser og skøn er væsentlige for regnskabet, er angivet nedenfor.

Måling af udlån

Nedskrivninger på udlån og tilgodehavender er foretaget i overensstemmelse med regnskabspraksis og er baseret på en række forudsætninger. Hvis disse forudsætninger ændres, kan regnskabsaflæggelsen blive påvirket, og påvirkningen kan være væsentlig. Ændringer kan forekomme ved en ændring i praksis fra myndighedernes side, ligesom ændrede principper fra ledelsen – f.eks. tidshorisonten.

Det kan ikke afvises, at en fortsat negativ udvikling inden for brancher, hvor banken har betydelige eksponeringer, ændring af praksis af den ene eller anden årsag, kan medføre yderligere nedskrivninger. Såfremt det kan fastslås, at ikke alle fremtidige betalinger vil blive modtaget, er fastlæggelsen af størrelsen af de forventede betalinger, herunder realisations værdier af sikkerheder og forventede dividende udbetalinger fra boer, også forbundet med væsentlige skøn.

Ved måling af sikkerheder med pant i helt eller delvist udlejede erhvervsjendomme eller boligejendomme er afkastkrav en af de væsentligste forudsætninger, som banken anvender. Værdien af ejendomme fastsættes på grundlag af en vurdering af det afkastkrav, som en investor forventes at ville stille til en ejendom i den pågældende kategori. Afkastkravet på disse ejendomme ligger for tiden i al væsentlighed i intervallet 6-9 %. Afkastkravets størrelse afhænger bl.a. af geografi, beliggenhed i det pågældende område, ejendommens anvendelsesmuligheder (erhverv/beboelse), vedligeholdelsesstand og eventuel genudlejning og dermed niveauet for tomgang mv. Som følge af de nuværende og seneste års konjunkturusikkerheder, er værdiansættelsen af sikkerhederne i bankens eksponeringer fortsat forbundet med usikkerhed og sikkerhederne i erhvervsjendomme er i høj grad påvirket af de aktuelle skøn over afkastkrav i ejendomsmarkedet. Endvidere kan ændringer i de anvendte mælkekvoter og staldpladser mv. medføre behov for yderligere nedskrivninger, og det kan ikke afvises, at ændringerne kan være væsentlige.

Nedskrivningerne er opgjort i overensstemmelse med regnskabsbekendtgørelsens bilag 10 og vurderede sikkerhedsværdier. Værdierne på særligt landbrugseksponeringer er fastlagt i et særdeles illikvidt marked, hvor kendskab til reelle handels- og belåningsværdier er meget sparsom. Således konstaterer banken kun få handler med aktiver som den type aktiver, der indgår i beregningerne af nedskrivningsbehovet på især denne type af kunder. En afgørende faktor for nedskrivninger på landbrugseksponeringer, er værdien af landbrugsjorden. I de foretagne nedskrivningsberegninger for de landbrugseksponeringer, hvor der er vurderet at være objektiv indikation for værdiforringelse, er der anvendt en lavere hektarpris end den, der fremgår af Finanstilsynets vejledning.

For privatkunder er der usikkerhed forbundet med opgørelse af nedskrivninger. For en del af kunderne kan konstateres, at selvom kunderne på nuværende tidspunkt kan betale ydelserne på lånene, så vil yderligere krav til afdrag eller rente presse betalingssevnen. Hertil kommer, at en række boligejere ikke vil kunne afhænde deres bolig uden tab.

Gruppevise nedskrivninger er fortsat behæftet med en vis usikkerhed. Ved opgørelse af gruppevise nedskrivninger anvender banken en model udarbejdet af Lokale Pengeinstitutter. Da modellen ikke rammer alle relevante forhold, har det fortsat været nødvendigt at supplere modellens beregninger med ledelsesmæssige skøn.

Hensættelser til tab på garantier, hvor der er væsentlige skøn forbundet med kvantificeringen af risikoen for, at der skal betales på den afgivne garanti.

Måling af finansielle instrumenter

Måling af noterede aktier og visse obligationer er kun i mindre grad baseret på observerbare markedsdata. Hertil kommer, at der for en række noterede aktier ikke har været omsætning heri i en årrække. Måling af noterede aktier og obligationer er derfor opgjort til skønnet markedsværdi og er således behæftet med usikkerhed.

I øvrigt henvises til note 30.

Måling af investerings- og domicilejendomme

Fastsættelsen af dagsværdien for investeringsejendomme og domicilejendomme er forbundet med et væsentligt skøn. Skønnet knytter sig primært til fastlæggelsen af ejendommens forrentningskrav og fremtidige pengestrømme.

Note 3

Finansielle risici og politikker og mål for styringen af finansielle risici

Banken er eksponeret over for forskellige typer af risici. Formålet med bankens politikker for risikostyring er at minimere de tab, der kan opstå som følge af bl.a. en uforudsigelig udvikling på de finansielle markeder.

Banken udvikler løbende sine værktøjer til identifikation og styring af de risici, som til daglig påvirker banken. Bestyrelsen fastlægger de overordnede rammer og principper for risiko- og kapitalstyring og modtager løbende rapportering om udvikling i risici og udnyttelse af de tildelte risikorammer.

Den daglige styring af risici foretages af direktionen. Afdækningsstrategier bliver dagligt styret af direktionen, mens der foretages uafhængig kontrol og rapportering heraf af regnskabschefen.

Den væsentligste risiko i banken vedrører i sagens natur kreditrisikoen.

Kreditrisiko

Bankens risikostyringspolitikker er derfor tilrettelagt med henblik på at sikre, at transaktioner med kunder og kreditinstitutter til stadighed ligger inden for de af bestyrelsen vedtagne rammer og forventede sikkerheder. Bankens vedtagne politikker, der begrænser eksponeringen i forhold til ethvert kreditinstitut, som banken har forretninger med.

Bankens samlede kreditdisponering er sammensat af balanceførte og ikke balanceførte poster.

Banken følger løbende op på individuel basis på alle udlån og garantier over 200.000 kr. Øvrige udlån og garantier overvåges på gruppevis basis – dog sådan, at en eksponering bliver vurderet individuelt, når objektive indikatorer viser, at der kan opstå et konkret problem med eksponeringen.

Kreditbanken opererer med såvel kreditsegmentering af kunderne som kreditrating af privatkunderne.

	2016 (1.000 kr.)	2015 (1.000 kr.)
Samlet krediteksponering fordelt på balanceposter og ikke balanceførte poster		
Balanceførte poster		
Kassebeholdninger og anfordringstilgodehavender hos centralbanker.....	66.465	266.783
Tilgodehavender hos kreditinstitutter og centralbanker.....	250.970	100.304
Udlån og andre tilgodehavender til amortiseret kostpris.....	1.628.085	1.527.201
Obligationer til dagsværdi.....	703.814	721.598
Aktier m.v.....	92.097	88.388
	2.741.431	2.704.274
Ikke balanceførte poster		
Garantier	498.300	430.117
Uudnyttet del af kreditter og kredittilsagn.....	694.919	690.977
	1.193.219	1.121.094
Krediteksponering for handelsaktiviteter		
Realkreditobligationer.....	520.542	577.205
Erhvervsobligationer.....	183.272	144.392
Aktier m.v.....	92.097	88.388
	795.911	809.985

Samtlige realkreditobligationer har danske udstedere. Erhvervsobligationer består af obligationer udstedt af danske pengeinstitutter.

Kreditpolitik

Der henvises til standardvilkår i note 16. Herudover kan anføres, at banken anser kreditformidling og kreditgivning som værende en integreret del af den samlede virksomhed.

Danmark er bankens primære markedsområde, og eventuelle eksponeringer med kunder i udlandet kan alene etableres, hvis kunden har en økonomisk forbindelse til Danmark.

Banken vil primært yde lån og garantier til private personer og til virksomheder, der har domicil i bankens naturlige virkeområde eller tilknytning hertil.

Banken ønsker ikke at indgå samarbejde med private personer og erhvervs-kunder/virksomheder, der har negativ offentlig bevågenhed. Derudover vil banken ikke indgå samarbejde med virksomheder, der i særlig grad belaster miljøet.

Banken har fastsat grænser

- for den andel, enkelteksponeringer kan udgøre af bankens kapitalgrundlag. Og i tilknytning hertil er fastsat grænser for andelen af blanco
- for fordelingen af udlån på erhvervs- og privatkunder
- for de enkelte branchers andel af bankens samlede udlån, garantier og uudnyttet del af kreditter og kredittilsagn. Ingen branche kan således udgøre mere en 20 % af de samlede udlån og garantier.

Bankens kreditfaciliteter skal kanaliseres til kunder med orden i økonomien, hvor bankens krav til økonomien er opfyldt. Lån og kreditter ydes på baggrund af kundens dokumenterede tilbagebetalingsevne. Derfor kræver banken sikkerhedsstillelse for at afdække risikoen for, at betalingsevnen svigter af uforudsete årsager. Ved lån med væsentlige blancoelementer søges dødsfaldsrisikoen afdækket.

Bevilling af kreditfaciliteter til igangværende virksomheder baseres på en analyse og vurdering af regnskaber, budgetter, ledelse samt eksponeringens rentabilitet. Bevilling til nyetablerede virksomheder foretages på grundlag af en analyse og en vurdering af budgetter, ledelse samt eksponeringens rentabilitet.

Kreditsegmentering

Bankens kunder inddeles kreditmæssigt i forskellige bonitetsgrupper. Bonitetskategori 1 udtrykker højeste kreditrisiko, mens kategori 3 udtrykker den laveste kreditrisiko.

Bonitetsgrupperne svarer til Finanstilsynets bonitetskategorier, og kriterierne for inddelingen/segmenteringen følger Finanstilsynets vejledninger.

Fordeling af kunder på bonitetsgrupper

Bonitetsgruppe	2016		2015	
	Beløb 1.000 kr.	Fordeling %	Beløb 1.000 kr.	Fordeling %
3/2a	1.497.915	53	1.780.112	67
2b	721.646	26	453.654	17
2c	353.261	12	193.368	7
1a/1b	248.482	9	221.161	9
I alt	2.821.304	100	2.648.295	100

Bonitetskategori 2a/3: Udlån og garantidebitorer med normal/god bonitet.

Bonitetskategori 2b: Udlån og garantidebitorer med lidt forringet bonitet og visse svaghedstegn.

Bonitetskategori 2c: Udlån og garantidebitorer med væsentlige svaghedstegn, men uden nedskrivninger/hensættelser.

Bonitetskategori 1a: Udlån og garantidebitorer med OIV uden nedskrivninger/hensættelser.

Bonitetskategori 1b: Udlån og garantidebitorer med OIV og med nedskrivninger/hensættelser. Beløbet er efter nedskrivninger.

Belåningsværdi af sikkerheder fordelt på hovedkategorier

Sikkerhed	2016 1.000 kr.	2015 1.000 kr.
Pant i ejendomme	675.208	521.023
Virksomhedspant og pant i løsøre	240.737	233.722
Værdipapirer og bankkonti	83.343	80.015
Indtrædelsesretter i pant i fast ejendom	379.500	298.733
Kautitioner	6.416	12.107
Øvrige	33.389	11.328
I alt	1.418.593	1.156.928

Værdien af sikkerheder opgøres som dagsværdien fratrukket forventede omkostninger ved overtagelse og realisation og opgøres uden overskydende sikkerhed, jf. kreditpolitikken og forretningsgang for løbende overvågning af eksponeringer. Værdien af sikkerheder opdateres løbende.

De mest anvendte sikkerhedstyper ved eksponeringer med privatkunder er pant i fast ejendom, værdipapirer og biler. De mest anvendte sikkerhedstyper ved engagemen-

ter med erhvervs-kunder er pant i fast ejendom, værdipapirer, driftsmidler, varelagre og debitorer, virksomhedspant samt indhentning af kautitioner.

Opgørelse af maksimal kreditrisiko og den udlækkede kreditrisiko på udlån, garantier og uudnyttet del af kreditter og kredittilsagn

Parameter	2016 1.000 kr.	2015 1.000 kr.
Udlån (efter nedskrivninger)	1.628.085	1.527.201
Garantier (efter hensættelser)	498.300	430.117
Uudnyttet del af kreditter og kredittilsagn	694.919	690.977
Maksimal kreditrisiko	2.821.304	2.648.295
Belåningsværdi af sikkerheder	1.418.593	1.156.928
Resterende kreditrisiko	1.402.711	1.491.367

Aldersfordelingen på restancer på udlån, der ikke er nedskrevne

Dage i restance	2016 1.000 kr.	2015 1.000 kr.
30-60	978	929
61-90	264	344
Over 90	448	298

Nedskrivninger

Se note 13 for fordeling af individuelle og gruppevise nedskrivninger.

	2016 (1.000 kr.)	2015 (1.000 kr.)
Renteindtægter på nedskrevne lån.....	13.596	12.831

Årsager til individuelle nedskrivninger og hensættelser

Årsag	Eksposering før nedskrivninger 2016 (1.000 kr.)	Nedskrivning 2016 (1.000 kr.)	Eksposering før nedskrivninger 2015 (1.000 kr.)	Nedskrivning 2015 (1.000 kr.)
Rekonstruktion og konkurs	10.160	8.784	6.679	6.527
Gældssanering/akkordforhandling				
indledt/bevilget	13.557	13.206	24.380	21.756
Engagement opsagt	3.592	3.552	2.035	2.001
Andre årsager	382.509	229.055	345.484	207.639
I alt	409.818	254.597	378.578	237.923

For udlån, der er individuelt nedskrevne, er der som hovedregel deponeret sikkerheder. Den skønnede værdi heraf indgår i beregningen af nedskrivningsbehovet.

Låntagere i økonomiske vanskeligheder

Bankens forretningsgange beskriver detaljeret, hvordan låntagere, der kommer i vanskeligheder, skal behandles. Den mest hensigtsmæssige håndtering vurderes individuelt dels henset til baggrunden for situationen og låntagers vilje til samarbejde,

dels henset til bankens vurdering af låntagers fremtidige økonomiske muligheder. Håndteringen spænder fra en frivillig aftale med låntager om tilbagebetaling på nærmere fastsatte vilkår til en vurderet nødvendig incassoprocedure via en advokat.

Kreditkvaliteten for udlån, der ikke er værdiforringede

Kreditkvaliteten i bankens udlån, der ikke er individuelt vurderet, vurderes via en segmenteringsmodel, der er udviklet af foreningen Lokale Pengeinstitutter. Segmenteringsmodellen fastlægger sammenhængen i ensartede grupper af udlån med konstaterede tab for disse grupper samt en række forklarende makroøkonomiske variabler, herunder ledighed,

boligpriser, antal konkurser og rente. Kreditbanken har vurderet, at modellen med enkelte korrektioner passer på egne forhold og har anvendt modellen til beregning af bankens gruppevise nedskrivninger. Modelberegningens gruppevise nedskrivninger er suppleret med et ledelsesmæssigt skøn.

Bonitetsfordeling af udlån, garantier og uudnyttede kreditter for koncerneksponeringer

Branche/erhverv	Bonitets-kategori 1a/1b (1.000 kr.)	Bonitets-kategori 2c (1.000 kr.)	Bonitets-kategori 2b (1.000 kr.)	Bonitets-kategori 3/2a (1.000 kr.)
2016				
Landbrug, jagt, skovbrug og fiskeri	53.606	43.115	95.722	151.876
Industri og råstofudvinding	6.979	14.938	9.845	39.855
Energi	0	0	0	166
Bygge og anlæg	12.343	16.138	36.396	46.107
Handel	41.092	24.628	107.870	164.260
Transport, hoteller og restauration	13.118	11.852	28.429	60.525
Information og kommunikation	881	863	2.032	12.847
Finansiering og forsikring.	16.134	2.676	12.035	101.959
Fast ejendom	12.649	40.436	25.403	142.660
Øvrige erhverv	13.539	24.554	53.160	179.579
I alt erhverv	170.337	179.200	370.892	899.834
Private	78.143	174.061	350.754	598.081
I alt	248.482	353.261	721.646	1.497.915
2015				
Landbrug, jagt, skovbrug og fiskeri	51.944	11.994	84.629	168.719
Industri og råstofudvinding	8.362	12.186	27.598	43.583
Energi	0	0	2.143	0
Bygge og anlæg.	9.852	12.907	19.828	51.532
Handel	24.688	39.087	48.001	186.158
Transport, hoteller og restauration	18.866	7.048	22.306	57.682
Information og kommunikation	1.297	0	1.465	27.096
Finansiering og forsikring.	7.339	2.948	3.406	83.252
Fast ejendom	23.311	26.056	33.519	130.881
Øvrige erhverv.	20.718	23.229	37.701	188.045
I alt erhverv	166.377	135.455	280.596	936.948
Private	54.784	57.913	173.058	841.115
I alt	221.161	193.368	453.654	1.780.112

Bonitetskategori 1a: Udlån og garantidebitorer med OIV og uden nedskrivninger/hensættelser.

Bonitetskategori 1b: Udlån og garantidebitorer med OIV og med nedskrivninger/hensættelser.

Bonitetskategori 2c: Udlån og garantidebitorer med væsentlige svaghedstegn, men uden nedskrivninger/hensættelser.

Bonitetskategori 2b: Udlån og garantidebitorer med lidt forringet bonitet og visse svaghedstegn.

Bonitetskategori 2a/3: Udlån og garantidebitorer med normal/god bonitet. Beløbet er efter nedskrivninger.

Markedsrisiko

Bankens markedsrisiko styres via fastsatte limits for en lang række af risikomål. Opgørelse, overvågning og rapportering af markedsrisici sker dagligt. Rapporteringen udarbejdes af regnskabschefen. Bestyrelsen modtager månedligt rapportering om udviklingen i bankens markedsrisici.

Bankens markedsrisiko er meget lav, idet ledelsen har valgt en investeringsstrategi, der minimerer risici for bankens egen beholdning af værdipapirer.

Renterisiko

Banken har i væsentligt omfang rentebærende finansielle aktiver og forpligtelser, og er som følge heraf udsat for renterisici. Banken foretager dog løbende og i muligt omfang afdækning af sine renterisici.

Banken har valgt – og vil fortsat vælge – en forsigtig politik for investering af sin egen beholdning i obligationer. At det er tilfældet kommer bl.a. til udtryk i, at den samlede renterisiko, der beregnes i overensstemmelse med Finanstilsynets vejledning, udgjorde 0,8 % ultimo 2016 og 0,7 % i 2015.

For at illustrere indvirkningen eller følsomheden i forhold til renterisiko er der i tabellen neden for angivet de beløb, som bankens resultat og egenkapital forventes at kunne ændres ved en ændring i renten på 1 %-point. Det vurderes, at stigningen vil være såvel et sandsynligt som et worst case scenarie.

Ændring af resultatet efter skat/egenkapitalen ved stigning/fald i renten på 1 %-point

Ændring i renten	Ændring af resultatet efter skat 1.000 kr.	Ændring af egenkapitalen 1.000 kr.
2016		
En stigning i renten på 1 %-point	-2.481	-2.481
Et fald i renten på 1 %-point	2.481	2.481
2015		
En stigning i renten på 1 %-point	-1.978	-1.978
Et fald i renten på 1 %-point	1.978	1.978

Aktierisiko

Bestyrelsen har i sine retningslinjer til direktionen indbygget et maksimum for den risiko, banken må påtage sig. Ved udgangen af 2016 udgjorde bankens handelsbeholdning i alt 0,1 mio. kr. mod 0,1 mio. kr. i 2015.

Bankens egen beholdning af aktier (ekskl. egne aktier) udgøres i al væsentlighed af sektoraktier.

For at illustrere indvirkningen eller følsomheden i forhold til aktierisiko er der i tabellen neden for angivet de beløb, som bankens resultat og egenkapital forventes at kunne ændres ved en ændring i værdien af aktierne på 10 %-point. Banken vurderer, at et fald i aktiernes værdi på 10 % er et worst case scenarie. Vurderingen bygger bl.a. på en historisk stabil aktiekursudvikling på beholdningen.

Ændring af resultatet efter skat/egenkapitalen ved kursfald/kursstigning i aktier på 10 %-point

Ændring i værdi af aktier	Ændring af resultatet efter skat 1.000 kr.	Ændring af egenkapitalen 1.000 kr.
2016		
En stigning i værdien på aktierne på 10 %-point	8.546	8.546
Et fald i værdien på aktierne på 10 %-point	-8.546	-8.546
2015		
En stigning i værdien på aktierne på 10 %-point	8.184	10.639
Et fald i værdien på aktierne på 10 %-point	-8.184	-10.639

Valutarisiko

Banken har vedtaget retningslinjer for, hvilke valutaer banken kan eksponeres i. Den væsentligste eksponering kan foretages i euro.

Bankens samlede aktiver i fremmed valuta udgør 42,0 mio. kr. pr. 31. december 2016 mod 45,3 mio. kr. ultimo 2015.

Valutafordeling på hovedvalutaer - netto

Valuta	2016 1.000 kr.	2015 1.000 kr.
EUR	14.083	15.843
SEK	110	20
NOK	191	41
USD	274	666
CHF	124	76
GBP	335	276
Øvrige valutaer	32	165
I alt	15.149	17.087

Bankens samlede passiver i fremmed valuta udgør 15,6 mio. kr. pr. 31. december 2016 mod 17,0 mio. kr. ultimo 2015.

Valutaindikator

Valutaindikator 1 opgøres som summen af den største numeriske værdi af aktiver (lang position) eller nettogæld. Indikator 1 viser et mål for den samlede valutarisiko.

Valutaindikator 2 er baseret på en statistisk metode, hvor de historiske data er gjort op af de danske myndigheder og er et udtryk for den samlede tabsrisiko.

Valutaindikator

Valutaindikator	2016 1.000 kr.	2015 1.000 kr.
Valutaindikator 1	15.149	17.087
Valutaindikator 2	31	34

Likviditetsrisiko

Bankens likvide beredskab styres ved at opretholde tilstrækkelige likvider, ultralikvide værdipapirer, tilstrækkelige kreditfaciliteter og ved evnen til at lukke markedspositioner. Det likvide beredskab fastlægges ud fra en målsætning om at sikre et tilstrækkeligt og stabilt likvidt beredskab. Bankens målsætning er, at LCR-brøken opgjort efter reglerne i CRR artikel 411-428 skal være på mindst 100 %-point over LCR-dækningskravet, som aktuelt er 100 %. (Uagtet, at der for andre end SIFI-institutterne er en overgangsordning frem mod 1. januar 2018 for indfasning af LCR-dækningskravet på 100 %, har Kreditbanken valgt at operere med det fulde LCR-dækningskrav).

Banken har ikke benyttet indførte låne-/belåningsmuligheder i Nationalbanken.

En opgørelse efter forfaldstidspunkt af bankens finansielle aktiver og finansielle forpligtelser – inkl. beløb, der forfalder til betaling inkl. renter – fremgår af den efterfølgende tabel.

Finansielle aktiver og forpligtelser opgjort efter forfaldstidspunkt

Forfaldstidspunkt	2016 (mio. kr.)	2015 (mio. kr.)
Finansielle aktiver		
0-3 måneder:	692	639
3-12 måneder:	128	362
1-5 år:	922	665
Over 5 år:	617	604
Finansielle forpligtelser		
0-3 måneder:	2.047	1.872
3-12 måneder:	22	39
1-5 år:	30	129
Over 5 år:	224	261

Operationel risiko

Det er bankens politik, at de operationelle risici til stadighed begrænses under hensyntagen til de omkostninger, der er forbundet hermed.

Med henblik på at mindske tab som følge af operationelle risici har banken udarbejdet en række politikker. En central del heraf er it-sikkerhedspolitikken, der stiller en række krav til it og medarbejdere. Herudover har banken udarbejdet en beredskabsplan og en risikoanalyse, der skal begrænse tab i tilfælde af manglende it-faciliteter eller anden lignende krisesituation.

Kreditbanken ønsker et godt kontrolmiljø og har derfor udarbejdet en række standarder for, hvorledes kontrol skal foregå. Derudover har banken etableret en compliancefunktion og en risikostyringsfunktion, der kan medvirke til at sikre, at Kreditbanken til enhver tid lever op til eksterne såvel som interne krav.

På grund af sin størrelse er Kreditbanken afhængig af visse nøglemedarbejdere. For bl.a. at mindske afhængigheden har banken udarbejdet skriftlige forretningsgange på alle væsentlige områder.

Note 4

Afledte finansielle instrumenter

Afledte finansielle instrumenter anvendes alene til afdækning af bankens risici. Valuta- og rentekontrakter anvendes til afdækning af bankens valuta- og renterisici. Afdækningerne kan ikke matches 100 %, hvorfor banken har en egen risiko, der dog er særdeles beskeden og derfor ikke væsentlig.

Kreditrisiko på afledte finansielle instrumenter

Positiv markedsværdi, modpart med risikovægt 20 %.....

331

589

Positiv markedsværdi, modpart med risikovægt 75 %.....

476

574

Positiv markedsværdi, modpart med risikovægt 100 %.....

22

0

2016
(1.000 kr.)

2015
(1.000 kr.)

Afledte finansielle instrumenter

Finansielt instrument	Nominal værdi (1.000 kr.)	Positiv markeds-værdi (1.000 kr.)	Negativ markeds-værdi (1.000 kr.)	Netto markeds-værdi (1.000 kr.)
2016				
Valutakontrakter, termin salg				
Til og med 3 måneder	2.084	82	0	82
Over 3 måneder og til og med 1 år.	303	3	0	3
Gennemsnitlig markedsværdi	2.387	85	0	85
	25.094	50	369	-319
Valutakontrakter, termin køb				
Til og med 3 måneder	19.184	0	442	-442
Over 3 måneder og til og med 1 år.	303	0	3	-3
Gennemsnitlig markedsværdi	19.487	0	445	-445
	12.400	41	227	-186
Rentekontrakter, swaps				
Over 1 år og til og med 5 år.	4.298	334	334	0
Gennemsnitlig markedsværdi	4.042	395	395	0
Uafviklede spotforretninger				
Renteforretninger, køb.	1.709	2	0	2
Renteforretninger, salg	1.709	2	0	2
Aktieforretninger, køb.	1.253	16	15	1
Aktieforretninger, salg.	1.193	18	16	2
	5.864	38	31	7
2015				
Valutakontrakter, termin salg				
Til og med 3 måneder	22.236	14	453	-439
Over 1 år og til og med 5 år	25.564	1	284	-283
Gennemsnitlig markedsværdi.	47.800	15	737	-722
	49.988	8	1.057	-1.049
Valutakontrakter, termin køb				
Til og med 3 måneder	4.900	80	7	73
Over 3 måneder og til og med 1 år	413	1	1	0
Gennemsnitlig markedsværdi	5.313	81	8	73
	2.963	44	4	40
Rentekontrakter, swaps				
Over 1 år og til og med 5 år	3.785	456	456	0
Gennemsnitlig markedsværdi	3.178	343	343	0
Uafviklede spotforretninger				
Renteforretninger, køb.	200	0	0	0
Renteforretninger, salg	200	0	0	0
Aktieforretninger, køb	965	28	5	23
Aktieforretninger, salg	961	5	27	-22
	2.326	33	32	1

	2016 (1.000 kr.)	2015 (1.000 kr.)
Capitalforhold og solvens		
Kapitalsammensætning		
Egenkapital.....	463.120	433.993
Fradrag		
Skatteaktiver.....	-1.050	-1.065
Foreslået udbytte.....	-4.205	-4.455
Forsigtig værdiansættelse.....	-797	-812
Andre fradrag.....	-41.040	-39.748
Egentlig kernekapital.....	416.028	387.913
Hybrid kernekapital.....	0	0
Kernekapital	416.028	387.913
Supplerende kapital.....	0	0
Kapitalgrundlag.....	416.028	387.913
Risikoeksponering.....		
Kreditrisiko.....	1.548.418	1.420.968
Markedsrisiko.....	130.323	124.591
Operationel risiko.....	299.499	285.968
I alt.....	1.978.240	1.831.527
Kapitalprocent (solvens).....	21,0	21,2
Kernekapitalprocent.....	21,0	21,2

Femårsoversigt

Hovedtal resultatopgørelse og balance (1.000 kr.)	2016	2015	2014	2013	2012
Netto rente- og gebyrindtægter.....	152.583	149.874	140.182	140.716	144.785
Kursreguleringer	11.145	3.277	8.808	3.311	4.128
Udgifter til personale og administration.....	84.116	78.951	74.948	72.191	68.462
Af- og nedskrivninger på materielle aktiver.....	1.649	2.010	1.585	1.457	1.116
Andre driftsudgifter.....	52	3.684	3.396	3.863	2.646
Nedskrivninger på udlån og tilgodeh. mv.....	35.376	38.692	42.059	51.449	62.034
Resultat før skat.....	43.220	30.709	27.819	15.860	15.173
Årets resultat.....	33.649	24.042	22.852	12.549	11.149
Egenkapital	463.120	433.993	429.399	409.683	400.506
Udlån.....	1.628.085	1.527.201	1.418.253	1.382.870	1.378.015
Indlån.....	2.273.320	2.089.358	1.844.196	1.751.352	1.671.634
Aktiver i alt.....	2.807.359	2.766.754	2.513.030	2.392.719	2.352.190
Nøgletal	2016	2015	2014	2013	2012
Kapitalprocent.....	21,0	21,2	22,5	22,4	21,7
Kernekapitalprocent.....	21,0	21,2	22,5	22,7	21,9
Egenkapitalforrentning før skat, pct.....	9,6	7,1	6,6	3,9	3,8
Egenkapitalforrentning efter skat, pct.....	7,5	5,6	5,5	3,1	2,8
Indtjening pr. omkostningskrone, kr.....	1,36	1,25	1,23	1,12	1,11
Renterisiko, pct.....	0,8	0,7	0,5	0,9	0,8
Valutaposition, pct.....	3,6	4,7	3,4	6,1	6,5
Valutarisiko.....	0,0	0,0	0,0	0,0	0,0
Udlån i forhold til indlån, pct.....	83,2	84,6	88,3	89,1	91,2
Udlån i forhold til egenkapital.....	3,5	3,5	3,3	3,4	3,4
Årets udlånsvækst, pct.....	6,6	7,7	2,6	0,4	-4,8
Overdækning i forhold til lovkrav.....					
om likviditet, pct.....	200,0	256,1	234,4	269,1	254,8
LCR-dækning jf. CRR.....	505	419	-	-	-
Summen af store eksponeringer, pct.....	31,5	22,6	22,5	20,5	22,8
Årets nedskrivningsprocent.....	2,0	2,3	2,7	3,4	3,8
Akkumuleret nedskrivningsprocent.....	11,1	11,3	10,7	10,3	8,5
Rentenustillegede udlån i forhold til udlån før nedskrivninger.....	1,4	1,0	1,5	1,7	2,5
Afkastningsgrad beregnet som forholdet mellem årets resultat og aktiver i alt.....	1,2	0,9	0,9	0,5	0,5
Årets resultat pr. aktie, kr.....	200,1	134,9	128,2	70,4	62,6
Indre værdi pr. aktie, kr.....	2.753	2.580	2.433	2.326	2.273
Børskurs ultimo året, kr.....	2.370	2.455	1.843	1.680	1.430
Udbytte pr. aktie, kr.....	25	25	25	20	20
Børskurs/årets resultat pr. aktie.....	11,8	18,2	14,4	23,9	22,9
Børskurs/indre værdi pr. aktie	0,86	0,95	0,76	0,72	0,63
Antal medarbejdere (gennemsnitlig, omregnet til heltidsbeskæftigede).....	72,6	70,9	68,1	68,7	64,5

	2016 (1.000 kr.)	2015 (1.000 kr.)
Note 7 Renteindtægter		
Tilgodehavender hos kreditinstitutter og centralbanker.....	38	25
Udlån og andre tilgodehavender.....	98.585	100.078
Obligationer.....	4.194	5.140
Øvrige renteindtægter.....	36	0
	102.853	105.243
Note 8 Renteudgifter		
Gæld til kreditinstitutter og centralbanker.....	2.266	1.269
Indlån og anden gæld.....	1.271	2.558
Øvrige renteudgifter.....	0	4
	3.537	3.831
Note 9 Gebyrer og provisionsindtægter		
Værdipapirhandel og depoter.....	12.555	13.318
Betalingsformidling.....	9.454	9.066
Lånesagsgebyrer.....	6.135	7.874
Garantiprovision.....	19.819	15.104
Øvrige gebyrer og provisioner.....	2.835	2.968
	50.798	48.330
Note 10 Kursreguleringer		
Obligationer.....	5.891	-5.143
Aktier.....	2.750	5.267
Investerings ejendomme.....	-1.325	-862
Valuta.....	3.602	3.812
Afledte finansielle instrumenter.....	227	203
	11.145	3.277
Note 11 Nettorente- og gebyrindtægter og kursreguleringer fordelt på aktivitetsområder		
Kreditbanken driver bank fra Aabenraa, Sønderborg, Haderslev og Tønder. Og banken har absolut primær fokus på Sønderjylland. Da byerne/markederne ikke afviger fra hinanden, har banken ikke specificeret nettorente- og gebyrindtægter og kursreguleringer på aktivitetsområder.		
Note 12 Udgifter til personale og administration		
Lønninger og vederlag til bestyrelse og direktion		
Direktion		
Lars Frank Jensen.....	2.350	2.309
Bestyrelse		
Ulrich Jansen (formand).....	150	150
Henrik Meldgaard (næstformand).....	110	110
Andy Andersen.....	100	100
Peter Rudbeck.....	100	100

	2016 (1.000 kr.)	2015 (1.000 kr.)
Jens Klavsén.....	100	100
Leif Meyhoff.....	100	100
Bestyrelse i alt.....	660	660
I alt.....	<u>3.010</u>	<u>2.969</u>
<p>Bestyrelsens vederlag består alene af honorar. Bestyrelsen er således ikke omfattet af bonusordninger eller tildelt eksempelvis warrants eller aktieoptioner. Direktionens ovennævnte vederlag består alene af løn og pensionsbidrag, hvortil dog skal lægges 118.000 kr. i beskatningsgrundlag til fri bil og multimedia. Direktionen er således ikke omfattet af bonusordninger eller tildelt eksempelvis warrants eller aktieoptioner. Bankens direktør er bankens eneste væsentlige risikotager. Således har banken ikke yderligere ansatte, der kan øve væsentlig indflydelse på bankens risikoprofil.</p>		
Personaleudgifter		
Løn.....	38.197	37.085
Pension.....	4.146	4.029
Andre udgifter til social sikring.....	324	335
Lønsumsafgift.....	5.909	5.055
I alt.....	<u>48.576</u>	<u>46.504</u>
Øvrige administrationsudgifter.....	32.530	29.478
Udgifter til personale og administration	<u>84.116</u>	<u>78.951</u>
Det gennemsnitlige antal beskæftigede omregnet til heltidsbeskæftigede.....	72,6	70,9
Revisionshonorar		
Lovpligtig revision af årsregnskabet.....	525	513
Andre erklæringsopgaver med sikkerhed.....	121	95
Skatterådgivning.....	6	10
Andre ydelser.....	6	0
	<u>658</u>	<u>618</u>
Banken har ikke en intern revision.		
Note 13	Nedskrivninger på udlån og tilgodehavender m.v.	
	Individuelle nedskrivninger på udlån	
Nedskrivninger henholdsvis værdiregulering i årets løb.	76.906	63.103
Tilbageførsel af nedskrivninger foretaget i tidligere regnskabsår.	-28.460	-14.968
Andre bevægelser.	<u>-12.713</u>	<u>-11.549</u>
Individuelle nedskrivninger i alt.	<u>35.733</u>	<u>36.586</u>
Individuelle hensættelser på garantier		
Hensættelser henholdsvis værdiregulering i årets løb.	1.601	520
Tilbageførsel af hensættelser foretaget i tidligere regnskabsår.	-100	-230
Individuelle hensættelser i alt.	<u>1.501</u>	<u>290</u>
Gruppevis nedskrivninger på udlån		
Nedskrivninger henholdsvis værdiregulering i årets løb.	0	2.471
Tilbageførsel af nedskrivninger foretaget i tidligere regnskabsår.	-1.137	0
Andre bevægelser.	<u>-721</u>	<u>-655</u>
Gruppevis nedskrivninger i alt.	<u>-1.858</u>	<u>1.816</u>
	<u>35.376</u>	<u>38.692</u>

2016
(1.000 kr.)2015
(1.000 kr.)

Bankens akkumulerede nedskrivninger på udlån og hensættelser på garantier pr. 31. december

Aktiv	Udlån og garantier brutto (mio. kr.)		Nedskrivninger og hensættelser (mio. kr.)		Nedskrivninger og hensættelser i % af udlån og garantier brutto	
	2016	2015	2016	2015	2016	2015
Udlån	1.891	1.767	263	240	13,9	13,6
Garantier	500	439	2	9	0,4	2,0
I alt	2.391	2.206	265	249	11,1	11,3

Note 14 Skat

Beregnet skat af årets indkomst	9.536	6.524
Ændringer i udskudt skat	15	16
Regulering vedrørende tidligere år	20	127
Skat af årets resultat	9.571	6.667
Effektiv skatteprocent		
Selskabsskattesats i Danmark (%)	22,0	23,5
Regulering vedrørende tidligere år (%)	0,0	0,4
Ændring i udskudt skat som følge af skattefri aktieavance	-0,9	-4,0
Andet (%)	1,0	1,8
Effektiv skatteprocent	22,1	21,7

Note 15 Tilgodehavender hos kreditinstitutter og centralbanker

Tilgodehavende hos Nationalbanken	224.028	79.015
Tilgodehavende hos kreditinstitutter	26.942	21.289
	250.970	100.304
Fordelt efter restløbetid		
Anfordring	250.970	100.304
	250.970	100.304

Note 16 Udlån og andre tilgodehavender til amortiseret kostpris

Fordelt efter restløbetid		
På anfordring	614.655	573.787
Til og med 3 måneder	39.704	48.815
Over 3 måneder og til og med 1 år	127.783	124.291
Over 1 år og til og med 5 år	462.108	408.864
Over 5 år	383.835	371.444
	1.628.085	1.527.201
Værdi af udlån og tilgodehavender, hvor der er indtruffet objektiv indikation for værdiforringelse		
Udlån og tilgodehavender før nedskrivning	389.852	357.150
Nedskrivning	252.944	229.004
	136.908	128.146

	2016 (1.000 kr.)	2015 (1.000 kr.)
Værdi af gruppevist vurderede udlån		
Udlån og tilgodehavender før nedskrivning.....	1.370.174	1.286.053
Nedskrivning.....	10.247	11.384
	1.359.927	1.274.669
Standardvilkår		
Erhvervs kunder: Der er typisk ikke et opsigelsesvarsel fra bankens side. Fastforrentede lån er dog uopsigelige fra bankens og kundens side i hele udlånsperioden. Ved misligholdelse er det dog muligt for banken at tilsidesætte dette. Ved blacolån stiller banken normalt krav om, at kunden løbende afleverer økonomiske oplysninger til banken		
Privatkunder: Der er typisk et opsigelsesvarsel fra bankens side på 3 måneder. Fastforrentede lån er dog uopsigelige fra bankens og kundens side i hele udlånsperioden. Ved misligholdelse er det dog muligt for banken at tilsidesætte dette. Banken stiller normalt krav om økonomiske oplysninger ved nyudlån og ved ændringer til eksisterende lån.		
Specifikation af sikkerhedsstillelser		
Se note 3.		
Kreditrisici fordelt på sektorer og brancher (udlån til amortiseret kostpris og garantier)		
	(Pct.)	(Pct.)
Erhverv		
Landbrug, jagt, skovbrug og fiskeri.....	12,3	12,1
Industri og råstofudvinding.....	2,2	2,7
Energi.....	0,1	0,1
Bygge og anlæg.....	3,2	3,0
Handel.....	10,3	10,0
Transport, hoteller og restauration.....	3,9	3,9
Information og kommunikation.....	0,4	0,5
Finansiering og forsikring.....	5,3	4,4
Fast ejendom.....	7,6	6,8
Øvrige erhverv.....	6,0	11,0
I alt erhverv.....	51,3	54,5
Private.....	48,7	45,5
I alt.....	100,0	100,0
Note 17 Obligationer til dagsværdi		
Realkreditobligationer.....	520.542	577.205
Øvrige obligationer.....	183.272	144.393
	703.814	721.598
Ultimo året har banken deponeret værdipapirer i Danmarks Nationalbank i forbindelse med likviditets- og fondsafvikling svarende til en kursværdi på.....	0	144.785
Note 18 Aktier m.v.		
Aktier /investeringsbeviser noteret på børser	42	93
Unoterede aktier optaget til dagsværdi.....	87.244	83.567
Øvrige aktier.....	4.811	4.728
	92.097	88.388

	2016 (1.000 kr.)	2015 (1.000 kr.)
Note 19 Investeringsejendomme		
Dagsværdi primo.....	6.524	4.529
Tilgang i årets løb.....	1.394	2.857
Årets værdiregulering indregnet i resultatopgørelsen	-1.325	-862
Dagsværdi ultimo.....	6.593	6.524
<p>Investeringsejendomme værdiansættes til dagsværdi på grundlag af en afkastbaseret model og et forrentningskrav. Banken har benyttet en ekstern part til udmålingen af forrentningskravet. Tilgangen i 2016 kan især henføres til ombygninger af investeringsejendomme</p>		
Note 20 Domicilejendomme		
Omvurderet værdi primo.....	35.300	35.300
Tilgang.....	332	0
Afskrivning.....	544	543
Årets værdiændringer indregnet direkte på egenkapitalen.....	-317	232
Årets værdiændringer indregnet i resultatopgørelsen.....	-21	311
Omvurderet værdi ultimo.....	34.750	35.300
<p>I henhold til anvendt regnskabspraksis foretager uafhængige vurderingsmænd hvert 3. år vurdering af domicilejendommenes dagsværdi. Ejendommene blev senest vurderet pr. 31. december 2014.</p>		
Note 21 Øvrige materielle aktiver		
Kostpris primo uden af- eller nedskrivninger.....	18.966	18.914
Tilgang i årets løb, herunder forbedringer.....	2.415	295
Afgang i årets løb.....	-2.266	-243
Kostpris ultimo.....	19.115	18.966
Afskrivninger primo.....	14.625	12.952
Årets afskrivninger.....	1.132	1.888
Afskrivninger på afhændede aktiver.....	-2.253	-215
Afskrivninger ultimo.....	13.504	14.625
Bogført beholdning ultimo.....	5.611	4.341
Note 22 Udskudte skatteaktiver		
Udskudt skat primo.....	1.065	1.082
Ændring i udskudt skat.....	-15	-17
	1.050	1.065
Materielle anlægsaktiver.....	62	238
Udlån.....	1.017	856
Øvrige.....	-29	-29
	1.050	1.065

	2016 (1.000 kr.)	2015 (1.000 kr.)
Note 23 Gæld til kreditinstitutter og centralbanker		
Gæld til kreditinstitutter	48.693	211.655
	48.693	211.655
Fordeling efter restløbetid		
Anfordringsgæld	48.693	71.896
Over 1 år og til og med 5 år.....	0	100.000
Over 5 år.....	0	39.759
	48.693	211.655
Note 24 Indlån og anden gæld		
Fordeling på indlånstyper		
Anfordring	1.823.049	1.584.158
Med opsigelsesvarsel	93.853	97.965
Tidsindsud.....	51.840	107.449
Særlige indlånsformer.....	304.578	299.786
	2.273.320	2.089.358
Fordeling efter restløbetid		
Anfordring.....	1.865.048	1.614.866
Med opsigelsesvarsel:		
Til og med 3 måneder.....	132.947	185.454
Over 3 måneder og til og med 1 år.....	21.702	38.914
Over 1 år og til og med 5 år.....	29.832	29.319
Over 5 år.....	223.791	220.805
	2.273.320	2.089.358
Note 25 Aktiekapital	(kr./stk.)	(kr./stk.)
Aktiekapitalen i Kreditbanken A/S er fordelt på aktier á 100 kr. (stk.).....	168.200	178.200
Beholdning af egne aktier, der indgår i beholdning (stk.).....	0	10.000
Pålydende værdi af egne aktier (kr.).....	0	1.000.000
Den procentdel, som beholdningen af egne aktier udgør af aktiekapitalen (%)	0	5,6
Antallet af egne aktier primo (stk.).....	10.000	1.722
Tilgang (stk.).....	0	8.828
Afgang (stk.).....	0	550
Annulleret (stk.).....	10.000	0
	0	10.000
Pålydende værdi af egne aktier primo (kr.).....	1.000.000	172.200
Tilgang (kr.).....	0	882.800
Afgang (kr.).....	0	55.000
Annulleret (kr.).....	1.000.000	0
	0	1.000.000
Egne aktiers andel af aktiekapitalen		
Tilgang(%).....	0,0	4,9
Afgang(%).....	0,0	0,3
Annulleret %.....	5,6	0
Samlet tilgang (1.000 kr.).....	0	16.246
Samlet afgang (1.000 kr.).....	0	992
Banken har indgået marketmaker-aftale med Arbejdernes Landsbank, som således fungerer som prisstiller for Kreditbanken-aktien.		

	2016 (1.000 kr.)	2015 (1.000 kr.)
Note 26 Eventualforpligtelser		
Garantier m.v.		
Finansgarantier.....	152.853	119.052
Tabsgarantier for realkreditlån.....	197.006	155.335
Tinglysnings- og konverteringsgarantier.....	29.640	31.173
Øvrige garantier.....	118.801	124.557
I alt.....	498.300	430.117

Banken har ikke stillet garantier for kunders optagelse af udlandslån.

Ud over de bogførte tabsgarantier over for Totalkredit og DLR for formidlede realkreditlån til kunder kan Totalkredit og DLR modregne i fremtidige løbende provisioner i tilfælde af konstatering af tab på de af banken formidlede lån. Kreditbanken forventer, at denne modregning ikke får væsentlig indvirkning på Kreditbankens finansielle stilling.

Direktørkontrakten indeholder bl.a. en bestemmelse om, at hvis bankens direktør opsiges af banken, kan der tilkomme bankens direktør en månedlig ydelse fra fratrædelsestidspunktet til direktøren fylder 60 år.

Banken har indgået forpligtelser vedrørende lejemål i lejede lokaler i Haderslev og Tønder med en årlig leje på i alt 1.005 tkr.

I lighed med de øvrige danske institutter hæfter banken for tab hos Indskydergarantifonden. Seneste opgørelse af bankens andel af sektorens indeståelse over for Indskydergarantifonden udgør 0,21 %.

Bankens medlemskab af Bankdata medfører, at banken ved en eventuel udtræden af Bankdata er forpligtet til at betale en udtrædelsesgodtgørelse til Bankdata.

	2016 (1.000 kr.)	2015 (1.000 kr.)
Note 27 Nærtstående parter		
Alle transaktioner med nærtstående parter sker på markedsvilkår. Banken har ikke indført særlige incitamentsprogrammer, således heller ikke for bankens bestyrelse og for bankens direktør.		
Ingen nærtstående parter har bestemmende indflydelse over Kreditbanken A/S.		
Transaktioner med nærtstående parter i regnskabsåret		
Nærtstående parter er bestyrelse og direktion. Oplysninger om løn og vederlag fremgår af note 12.		
Lån til ledelsen		
Direktion.....	390	390
Bestyrelse	2.210	2.210
	2.600	2.600
Rentesatser til direktion og bestyrelse (% p.a.).....	3,3-15,3	3,3-15,3
Sikkerhedstillelser.....		
Direktion.....	107	107
Bestyrelse.....	0	0
Note 28 Aktionærforhold		
Følgende aktionærer ejer mere end 5 % af aktiekapitalen:		
<u>Aktionær</u>	<u>Ejer- og stemmeandel</u>	
Sangostop A/S, Aabenraa	15,6 %	
Johann Peter Jessen, 396 Alexander Road, BP Tower, Singapore	15,5 %	
Michael Jebsen Fonden, Aabenraa	10,9 %	

Note 29
**Oplysning om dagsværdi af
finansielle instrumenter**

Finansielle aktiver og forpligtelser indregnes i balancen til enten dagsværdi eller amortiseret kostpris jf. anvendt regnskabspraksis. Ved opgørelse af dagsværdi anvender banken værdiansættelseskategorier bestående af 3 niveauer:

1. For aktier noteret på et aktivt marked fastsættes dagsværdien som den officielt noterede kurs.
2. For unoterede aktier i form af aktier i sektorejede selskaber, hvor der sker omfordeling af aktierne,

anses omfordelingen for at udgøre det primære marked for aktierne. Dagsværdien fastsættes som omfordelingskursen, og aktierne indgår som niveau 2-input (observerbare priser).

3. For øvrige unoterede aktier i sektorejede selskaber, hvor observerbare input ikke umiddelbart er tilgængelige, er værdiansættelsen forbundet med skøn, hvori indgår oplysninger fra selskabernes regnskaber, erfaringer fra handler med aktier i de pågældende selskaber samt input fra kvalificeret ekstern part.

Banken anvender således i videst muligt omfang noterede priser eller en kvoteret pris, hvorved forstås prisen på et aktivt marked eller på en officiel handelsplads (f.eks. en fondsbørs). I tilfælde, hvor et instrument ikke handles på et aktivt marked, baseres målingen på observerbare input, og ved hjælp af generelle anerkendte beregnings- og vurderingsmodeller (f.eks. diskonterede cashflows- og optionsmodeller). Observerbare input er typisk rentekurver og handelspriser, som kan rekvireres gennem særlige udbydere (f.eks. Reuters og Bloomberg).

Nogle markeder er over de senere år blevet inaktive og illikvide. Derfor sammenlignes priser på inaktive og illikvide markeder med den pris, der vil fremkomme ved at anvende

de relevante rentekurver og beregningsmodeller. I de tilfælde, hvor det ikke er muligt at værdiansætte et finansielt aktiv eller en forpligtelse til dagsværdi, foretages målingen ved egne antagelser og ekstrapolationer m.v. I videst muligt omfang tages der udgangspunkt i den faktiske handel, og der korrigeres for forskelle i aktivet eller forpligtelsens parameter. Denne måling er derved påvirket af nogen usikkerhed.

Blandt de unoterede aktier indgår aktier med tilbagekøbsret, men ikke pligt for 11.575 tkr. Tilbagekøbsretten kan udnyttes en gang om året i en periode på 14 dage og udløber i 3. kvartal 2019. Kreditbanken kan ikke afhænde aktierne til tredjepart før udløb af tilbagekøbsretten i 2019.

Note 30

Dagsværdi af finansielle instrumenter målt til amortiseret kostpris

Finansielle instrumenter måles i balancen til dagsværdi eller amortiseret kostpris. Dagsværdien er det beløb, som et finansielt aktiv mellem uafhængige parter kan handles til eller det beløb en finansiell forpligtelse mellem uafhængige parter kan indfries til. Den overvejende del af bankens dagsværdiansatte aktiver og forpligtelser er værdiansat (målt) på baggrund af officielle noterede priser eller markedspriser på balancedagen.

For finansielle instrumenter målt til amortiseret kostpris er følgende lagt til grund i forbindelse med opgørelse af dagsværdien:

- Den bogførte værdi af udlån og tilgodehavender og andre finansielle forpligtelser, der forfalder inden for 12 måneder, anses også for disses dagsværdi. For udlån og tilgodehavender og andre finansielle forpligtelser,

der måles til amortiseret kostpris, som er variabelt forrentede og indgået på normale kreditmæssige vilkår, skønnes det, at den bogførte værdi svarer til dagsværdien.

- Dagsværdien af fastforrentede aktiver og finansielle forpligtelser, der måles til amortiseret kostpris, er fastsat ud fra anerkendte værdiansættelsesmetoder.
- Kreditrisikoen på fastforrentede finansielle aktiver (udlån m.v.) vurderes i sammenhæng med øvrige udlån og tilgodehavender.
- Dagsværdien af indlån og anden gæld, som ikke har fastsat løbetid, antages at være værdien, som kan udbetales på balancedagen.

Forskellen mellem bogførte og dagsværdibaserede værdier, der ikke er indregnet i resultatopgørelsen, og som kan henføres til forskellen mellem den regnskabsmæssige, amortiserede kostpris og den beregnede dagsværdi, er vist nedenfor.

Finansielle instrumenter indregnet til amortiseret kostpris	Amortiseret kostpris (1.000 kr.)	Dagsværdi (1.000 kr.)
2016		
Udlån og andre tilgodehavender	1.628.085	1.636.294
Obligationer	703.814	703.814
Indlån og anden gæld	2.273.320	2.273.426
2015		
Udlån og andre tilgodehavender	1.527.201	1.535.076
Obligationer	721.598	721.598
Indlån og anden gæld	2.089.358	2.089.565

Øvrig anvendt regnskabspraksis

Anvendt regnskabspraksis er, ud over den i note 1 beskrevne, beskrevet nedenfor.

Generelt om indregning og måling

Aktiver indregnes i balancen, når det som følge af en tidligere begivenhed er sandsynligt, at fremtidige økonomiske fordele vil tilflyde banken og aktivets værdi kan måles pålideligt.

Forpligtelser indregnes i balancen, når banken som følge af en tidligere begivenhed har en retlig eller faktisk forpligtelse, og det er sandsynligt, at fremtidige økonomiske fordele vil fragå banken, og forpligtelsens værdi kan måles pålideligt.

Ved første indregning måles aktiver og forpligtelser til dagsværdi. Dog måles materielle aktiver på tidspunktet for første indregning til kostpris. Måling efter første indregning sker som beskrevet for hver enkelt regnskabspost nedenfor.

Ved indregning og måling tages hensyn til forudsigelige risici og tab, der fremkommer, inden årsrapporten aflægges, og som bekræfter eller afkræfter forhold, der eksisterede på balancedagen.

I resultatopgørelsen indregnes indtægter i takt med, at de indtjenes, mens omkostninger indregnes med de beløb, der vedrører regnskabsåret. Dog indregnes værdistigninger i domicilejendomme direkte på egenkapitalen – med mindre der er tale om tilbageførsler af tidligere nedskrivninger. I så fald vil værdistigningen blive indregnet i resultatopgørelsen.

Køb og salg af finansielle instrumenter indregnes på handelsdagen og indregningen ophører, når retten til at modtage/afgive pengestrømme fra det finansielle aktiv er udløbet, eller hvis det er overdraget og banken i al væsentlighed har overført alle risici og afkast tilknyttet ejendomsretten. Banken anvender ikke regler om omklassificering af visse finansielle aktiver fra dagsværdi til amortiseret kostpris.

Omregning af fremmed valuta

Transaktioner i fremmed valuta omregnes ved første indregning til transaktionsdagens kurs. Tilgodehavender, gældsforpligtelser og andre monetære poster i fremmed valuta, som ikke er afregnet på balancedagen, omregnes til balancedagens valutakurs. Valutakursdifferencer, der opstår mellem transaktionsdagens kurs og kursen på betalingsdagen, henholdsvis balancedagens kurs, indregnes i resultatopgørelsen som kursreguleringer.

Modregning

Banken modregner tilgodehavender og forpligtelser, når banken har en juridisk ret til at modregne de indregnede beløb og samtidig har til hensigt at nettomodregne eller realisere aktivet og indfri forpligtelsen.

Resultatopgørelsen

Renter, gebyrer og provisioner

Renteindtægter og renteudgifter indregnes i resultatopgørelsen i den periode, de vedrører. Provisioner og gebyrer, der er en integreret del af den effektive rente af et udlån, indregnes som en del af amortiseret kostpris og dermed som en integreret del af det finansielle instrument (udlån) under renteindtægter.

Provisioner og gebyrer, der er led i en løbende ydelse, periodiseres over løbetiden. Øvrige gebyrer (f.eks. etableringsgebyrer) indregnes i resultatopgørelsen på transaktionsdagen.

Modtagne rentebetalinger på nedskrevne udlån er bogført som tilbageførsel af nedskrivninger.

Vederlag for formidling af realkreditlån for Totalkredit indregnes efter modregningsmodellen. Efter modregningsmodellen indregnes vederlag på tidspunktet for lånets etablering, og vederlag for løbende servicering af låntager indregnes i takt med, at banken forestår serviceringen og dermed opnår ret til vederlaget. Totalkredit kan kun modregne konstaterede tab i realkreditlånets første 8 år i de fremtidige løbende provisionsindtægter. Modregning indregnes på tidspunktet for den tabsgivende begivenhed.

Kundeplejeprovision og garantiprovision for lån formidlet til DLR indregnes efter samarbejdsaftalen på tidspunktet for løbende servicering af låntager og i takt med, at banken servicerer og dermed opnår ret til provisionen. Samarbejdsaftalen indeholder en tabs(modregnings)-model, hvorefter DLR kun kan modregne konstaterede tab i den af Kreditbanken formidlede kundeportefølje og således, at den effektive modregningsadgang over en 5-årig periode maksimalt kan svare til op til 10 års provision. Modregning indregnes på tidspunktet for den tabsgivende begivenhed.

Udgifter til personale og administration

Udgifter til personale omfatter løn og gager samt sociale omkostninger, pensioner m.v. til bankens personale. Omkostninger til ydelser og goder til ansatte indregnes i takt med de ansattes præstation af de arbejdsydelser, der giver ret til de pågældende ydelser og goder.

Pensionsordninger

Banken har indgået bidragsbaserede pensionsordninger med hovedparten af medarbejderne. I de bidragsbaserede ordninger indbetales faste bidrag til pensionskasse. Banken har ingen forpligtelse til at indbetale yderligere bidrag.

Andre driftsindtægter

Andre driftsindtægter indeholder indtægter af sekundær karakter i forhold til bankens aktiviteter.

Andre driftsudgifter

Andre driftsudgifter indeholder udgifter af sekundær karakter i forhold til bankens aktiviteter, herunder bidrag til sektorløsninger.

Skat

Årets skat, der består af årets aktuelle skat og ændring af udskudt skat, indregnes i resultatopgørelsen. Den del, der kan henføres til posteringer direkte på egenkapitalen, indregnes dog her.

Aktuelle skatteforpligtelser, henholdsvis tilgodehavende aktuel skat, indregnes i balancen opgjort som beregnet skat af årets skattepligtige indkomst reguleret for betalt a conto skat.

Udskudt skat indregnes af alle midlertidige forskelle mellem regnskabsmæssige og skattemæssige værdier af aktiver og forpligtelser.

Udskudte skatteaktiver indregnes i balancen med den værdi, hvortil aktivet forventes at kunne realiseres, enten ved modregning i udskudte skatteforpligtelser eller som nettoaktiver.

Balancen

Kassebeholdning og anfordringstilgodehavender hos centralbanker

Kassebeholdning og anfordringstilgodehavender hos centralbanker omfatter kontante beholdninger i danske kroner og fremmed valuta, samt anfordringstilgodehavender hos centralbanker. Regnskabsposten måles til dagsværdi.

Tilgodehavender og gæld hos kreditinstitutter og centralbanker

Tilgodehavender hos kreditinstitutter og centralbanker omfatter tilgodehavender hos andre kreditinstitutter samt tidsindskud i centralbanker. Gæld til andre kreditinstitutter og centralbanker omfatter gæld til andre kreditinstitutter.

Tilgodehavende måles til dagsværdi. Gæld måles til amortiseret kostpris.

Materielle anlægsaktiver

Materielle anlægsaktiver måles ved første indregning til kostpris. Kostprisen omfatter anskaffelsesprisen, omkostninger direkte tilknyttet anskaffelsen samt omkostninger til klargøring af aktivet indtil det tidspunkt, hvor aktivet er klar til at blive taget i brug.

Investeringsjendomme er ejendomme, som besiddes for at opnå lejeindtægter og/eller kapitalgevinster. Domicilejendomme er ejendomme, som banken selv benytter til administration, filial eller øvrig servicevirksomhed.

Investeringsjendomme måles efter første indregning til dagsværdi i overensstemmelse med bilag 9 i regnskabsbekendtgørelsen. Investeringsjendomme værdisættes til dagsværdi på grundlag af en afkastbaseret model og et forrentningskrav. Banken har benyttet en ekstern part til udmålingen af forrentningskravet. Ændring i dagsværdien på investeringsjendomme indregnes i resultatopgørelsen under kursreguleringer.

Domicilejendomme måles efter første indregning til omvurderet værdi. Omvurdering foretages så hyppigt, at der ikke forekommer væsentlige forskelle til dagsværdien. Ejendommenes dagsværdi revurderes årligt på baggrund af beregnede kapitalværdier for de forventede fremtidige pengestrømme. Derudover indhentes ca. hvert 3. år vurderinger af ejendommenes markedsværdi fra uafhængige vurderingsmænd.

Stigninger i domicilejendommens omvurderede værdi indregnes under opskrivningshenlæggelser under egenkapitalen, med mindre der er tale om tilbageførsler af tidligere nedskrivninger over resultatopgørelsen. Fald i værdien indregnes i resultatopgørelsen, med mindre der er tale om tilbageførsler af tidligere foretagne opskrivninger. Afskrivninger på domicilejendomme foretages på baggrund af den opskrevne værdi og lineært over 50 år.

Øvrige materielle aktiver måles til kostpris med fradrag af akkumulerede af- og nedskrivninger. Der afskrives lineært over forventet brugstid. It-udstyr m.v. afskrives over 3 år, biler, inventar m.v. afskrives over 5 år og indretning af lejede lokaler over lejekontraktens løbetid.

Øvrige materielle anlægsaktiver vurderes for nedskrivningsbehov, når der er indikation for værdiforringelse, og der nedskrives til genindvindingsværdien, som er den højeste af nettosalgsprisen og nytteværdien.

Andre aktiver

Andre aktiver omfatter øvrige aktiver, der ikke hører til under andre aktivposter. Posten omfatter positiv markedsværdi af afledte finansielle instrumenter og indtægter, som først forfalder til betaling efter regnskabsårets afslutning, herunder tilgodehavende renter og udbytte. Bortset fra afledte finansielle instrumenter, der har en positiv værdi på balancedagen og som måles til dagsværdi, måles regnskabsposten ved første indregning til kostpris og efterfølgende til amortiseret kostpris.

Periodeafgrænsningsposter

Periodeafgrænsningsposter indregnet under aktiver omfatter afholdte omkostninger, der vedrører efterfølgende regnskabsår og under passiver forudbetalte poster, der ved-

rører efterfølgende regnskabsår. Periodeafgrænsningsposter måles til kostpris.

Indlån og anden gæld

Indlån og anden gæld omfatter indlån med modparter, der ikke er kreditinstitutter eller centralbanker.

Indlån og anden gæld måles ved første indregning til dagsværdi, og efterfølgende til amortiseret kostpris.

Andre passiver

Andre passiver omfatter øvrige passiver, der ikke hører til under andre passivposter. Posten omfatter negativ markedsværdi af afledte finansielle instrumenter og udgifter, som først forfalder til betaling efter regnskabsårets afslutning, herunder skyldige renter. Bortset fra afledte finansielle instrumenter, der har en negativ værdi på balance-dagen og som måles til dagsværdi, måles regnskabsposten ved første indregning til kostpris og efterfølgende til amortiseret kostpris.

Øvrige finansielle forpligtelser

Øvrige finansielle forpligtelser måles til amortiseret kostpris, der sædvanligvis svarer til nominel værdi.

Hensatte forpligtelser

Forpligtelser, garantier og andre forpligtelser, der er uvisse med hensyn til størrelse eller tidspunkt for afvikling, indregnes som hensatte forpligtelser, når det er sandsynligt, at forpligtelsen vil medføre et træk på bankens økonomiske ressourcer og forpligtelsen kan måles pålideligt. Forpligtelsen opgøres til nutidsværdien af de omkostninger, som er nødvendige for at indfri forpligtelsen. Garantier måles dog ikke lavere end den provision, som er modtaget for garantien periodiseret over garantiperioden.

Egenkapital

Opskrivningshenlæggelser

Opskrivningshenlæggelser omfatter opskrivning af bankens domicilejendomme. Opskrivningen opløses, når ejendommen nedskrives eller sælges.

Egne aktier

Anskaffelses- og afståelsessummer samt udbytte fra egne aktier indregnes direkte i overført resultat under egenkapitalen.

Foreslået udbytte

Udbytte indregnes som en gældsforpligtelse på tidspunktet for vedtagelse på generalforsamlingen.

Det foreslåede udbytte for regnskabsåret vises som en særskilt post under egenkapitalen.

Pengestrømsopgørelsen

Pengestrømsopgørelsen præsenteres efter den indirekte metode og viser pengestrømme vedrørende drift, investeringer og finansiering samt bankens likvider ved årets begyndelse og slutning.

Pengestrømme vedrørende driftsaktiviteter opgøres som driftsresultatet reguleret for ikke-kontante driftsposter og betalt selskabsskat. Pengestrømme vedrørende investeringsaktiviteter omfatter betalinger i forbindelse med køb og salg af materielle anlægsaktiver. Pengestrømme vedrørende finansieringsaktiviteter omfatter ændringer i størrelse eller sammensætning af selskabets aktiekapital, køb af egne aktier samt betaling af udbytte.

Likvider omfatter kassebeholdning og anfordringstilgodehavender hos centralbanker.

Hoved- og nøgletal

Hoved- og nøgletal er opstillet i overensstemmelse med regnskabsbekendtgørelsens krav. Med hensyn til definition af nøgletal og beregninger henvises til Finanstilsynets hjemmeside.

Note 32

Fondsbørsmeddelelser

Meddelelser i 2016 til

Nasdaq Copenhagen A/S

<u>Dato</u>	<u>Indhold</u>
19. februar	Indkaldelse til generalforsamling 16. marts 2016
23. februar	Regnskabsmeddelelse 2015
23. februar	Årsrapport 2015
16. marts	Forløbet af Kreditbankens ordinære generalforsamling den 16. marts 2016
4. maj	Kvartalsrapport pr. 1. kvartal 2016
22. juni	Gennemførelse af kapitalnedsættelse
17. august	Halvårsrapport 2016
11. oktober	Finanskalender for 2017
16. november	Kvartalsrapport pr. 3. kvartal 2016

Ledelseshverv

Oversigt over bestyrelsens og direktionens øvrige ledelseshverv i andre erhvervsdrivende virksomheder.

Navn	Selskab	Hverv
Civilingeniør Ulrich Jansen	Sangostop A/S, Aabenraa Rhederi M. Jebsen A/S, Aabenraa A.P. Jessen Fonden, Aabenraa Michael Jebsen Fonden, Aabenraa	Direktør og bestyrelsesmedlem Bestyrelsesmedlem Bestyrelsesmedlem Bestyrelsesmedlem
Direktør Henrik Meldgaard	Meldgaard Holding A/S, Aabenraa Meldgaard A/S, Aabenraa Meldgaard Miljø A/S, Aabenraa Meldgaard Transport A/S, Aabenraa P.Meldgaard Ejendomme A/S, Aabenraa Meldgaard Recycling A/S, Aabenraa Henrik Meldgaard ApS, Aabenraa M&C Hansen, Aabenraa	Direktør og bestyrelsesmedlem *)1 Bestyrelsesmedlem Direktør og bestyrelsesmedlem Bestyrelsesmedlem Bestyrelsesmedlem Formand for bestyrelsen Direktør Bestyrelsesmedlem
Andy Andersen	Meldgaard Holding A/S, Aabenraa Bjarne Rasmussen Holding A/S, Sønderborg Bjarne Rasmussen Invest ApS, Sønderborg JVM Bogbinderi & Mail Pack A/S, Kolding Tridan Holding A/S, Sønderborg Softline A/S, Maribo Heinrich Callesen Holding A/S, Aabenraa Dacapo Stainless A/S, Silkeborg Koff A/S, Aabenraa Evald Spedition A/S, Rødekro Tækkersminde ApS, Aarhus Techen & Christiansen Holding A/S, Karlsunde Sangostop A/S, Aabenraa Horup Boligcentrum A/S, Aabenraa Johs. Møllers Maskiner A/S, Vojens Barfoed Group P/S, Odense	Formand for bestyrelsen*)5 Formand for bestyrelsen Formand for bestyrelsen Formand for bestyrelsen Formand for bestyrelsen *)1 Formand for bestyrelsen Formand for bestyrelsen Formand for bestyrelsen Bestyrelsesmedlem *)1 Bestyrelsesmedlem Bestyrelsesmedlem *)2 Bestyrelsesmedlem *)1 Bestyrelsesmedlem Bestyrelsesmedlem Bestyrelsesmedlem *)1 Bestyrelsesmedlem
Direktør Peter Rudbeck	Blue Wave A/S, Haderslev Projektselskabet Rådhuset ApS, Vildbjerg Projektselskabet Gårdslev ApS, Vildbjerg R.A.P. Invest ApS, Silkeborg	Bestyrelsesmedlem Bestyrelsesmedlem Bestyrelsesmedlem Direktør
Direktør Jens Klavsen	Fleggaard Holding A/S, Kollund Aktieselskabet Fladkær A/S, Kollund Fleggaard Busleasing GmbH, Harrislee JKL Invest ApS, Aabenraa Privathospitalet Kollund A/S, Kollund Fogtmann Logistik A/S, Aabenraa K. Fogtmann Holding ApS, Aabenraa Fogtmann Warehouse A/S, Aabenraa Petimo A/S, Kruså	Administrerende direktør *)27 Direktør Direktør Direktør Bestyrelsesmedlem Bestyrelsesmedlem Bestyrelsesmedlem Bestyrelsesmedlem Bestyrelsesmedlem Bestyrelsesformand
Direktør Leif Meyhoff	Rosendal og Margrethelund Godser A/S, Aabenraa Charlottenlund og Nedergaard Godser A/S, Aabenraa Abena Holding A/S, Aabenraa Rhederi M. Jebsen A/S, Aabenraa Schackenborg Slotskro A/S, Aabenraa Stenbjerg Ejendomme A/S, Aabenraa A. P. Jessen Fonden, Aabenraa Michael Jebsen Fonden, Aabenraa	Bestyrelsesformand Bestyrelsesmedlem Bestyrelsesmedlem Formand for bestyrelsen Bestyrelsesmedlem Formand for bestyrelsen Direktør Direktør
Bankdirektør Lars Frank Jensen	Forvaltningsinstituttet for Lokale Pengeinstitutter Lokale Pengeinstitutter Finanssektorens Arbejdsgiverforening	Formand for bestyrelsen Bestyrelsesmedlem Bestyrelsesmedlem

*) Tallet angiver antal bestyrelsespladser i 100 % ejede datterselskaber af det pågældende selskab.

