



# AS TALLINK GRUPP

## **2016 majandusaasta 12-kuu auditeerimata konsolideeritud vahearuanne**

### **01. jaanuar 2016 – 31. detsember 2016**

Majandusaasta algus	1. jaanuar 2016
Majandusaasta lõpp	31. detsember 2016
Registrikood	10238429
Aadress	Sadama 5/7 10111, Tallinn Eesti Vabariik
Telefon	+372 6 409 800
Faks	+372 6 409 810
Interneti kodulehekülg	<a href="http://www.tallink.com">www.tallink.com</a>
Peamine tegevusala	meretransport (reisijate ja kaubavedu)
Audiitor	KPMG Baltics OÜ

## SISUKORD

TEGEVUSARUANNE	3
<i>Auditeerimata vahearuanne 2016 majandusaasta 12-kuud</i>	
KONSOLIDEERITUD KOONDKASUMIARUANNE	14
KONSOLIDEERITUD FINANTSSEISUNDI ARUANNE	15
KONSOLIDEERITUD RAHAVOOGUDE ARUANNE	16
KONSOLIDEERITUD OMAKAPITALI MUUTUSTE ARUANNE	17
<i>Auditeerimata vahearuanne lisad 2016 majandusaasta 12-kuud</i>	18-24
JUHATUSE KINNITUS VAHEARUANDELE	25

## TEGEVUSARUANNE

AS Tallink Grupp ja tema tütarettevõtted (edaspidi „Kontsern“) vedasid 2016. majandusaastal kokku kõigi aegade suurima arvu 9,5 miljonit reisijat (2015: 9,0 miljonit), mida on 5,4% rohkem võrreldes eelmise aastaga. Veetud kaubaveoühikute arv kasvas 6,5% võrra ning veetud sõiduautode arv kasvas 4,2% võrreldes eelmise majandusaastaga. Kontserni auditeerimata konsolideeritud müügitulu oli 937,8 miljonit eurot (2015: 945,2 miljonit eurot) ja kulumieelne ärikasum (EBITDA) oli 149,5 miljonit eurot (2015: 181,4 miljonit eurot). Kontserni auditeerimata puhaskasum oli 44,1 miljonit eurot või 0,07 eurot aktsia kohta (2015: 59,1 miljonit eurot või 0,09 eurot aktsia kohta).

2016. majandusaastal muutus Kontserni tulude struktuur võrreldes eelmise majandusaastaga. Kruiisilaeva Silja Europa prahileping lõppes veebruaris 2016 ja laev opereeris kuus kuud Tallinna-Helsingi liinil. 2016. majandusaasta prahitulude vähenemine oli oodatav, samal ajal suurendas kontsern laeva liiniletoomisega veovõimsust, mille tulemusena saavutati kõigi aegade suurim reisijate arv ning eelmise majandusaastaga võrreldav müügitulu. Tuginedes suuremale reisijate arvule kasvas Kontserni restoranide ja poodide müügitulu 20,9 miljonit eurot ja oli 521,5 miljonit eurot (2015: 500,6 miljonit eurot) ning piletimüügi tulu 8,1 miljonit eurot ja oli 236,0 miljonit eurot (2015: 228,0 miljonit eurot). Laevade prahtimise müügitulu vähenes 28,0 miljoni euro võrra ja oli 25,5 miljonit eurot. Tulenevalt laevade prahtimise ja liinide veovõimsuse muutustest vähenes Kontserni kasumlikkus. Suurema kasumlikkusega prahtimine asendus laevaliinide opereerimisega millega kaasnesid ka suuremad laevade opereerimise kulud. Täiendavalt lisandusid kontserni kuludele 2016. majandusaastal 2015. aasta lõpus müüdnud ja uue kiirlaeva Megastar valmimiseni tagasi prahitud kiirlaeva Superstar prahikulud.

Eesti-Soome vahelise laevaliini reisijate arv kasvas 2016. aastal 7,0% võrra rekordilise 5,1 miljoni reisijani (2015: 4,7 miljonit), veetud kaubaveoühikute arv kasvas 5,9%. Suurema veovõimsuse ja kasvanud reisijate arvu tulemusel kasvas Kontserni turuosa liinil 2% võrra ja on 58%. Laevaliini segmendi müügitulu suurenes kokku 4,5%, samal ajal langes segmendi kasum 16,4% ja oli 75,4 miljonit eurot (2015: 90,3 miljonit eurot). Segmendi kasumit mõjutasid peamiselt lisandunud laevaga Silja Europa seotud suuremad laevade opereerimise kulud ja kiirlaeva Superstar prahtimise kulu.

Soome-Rootsi vaheliste laevaliinide müügitulu kasvas 2,1%, transporditud kaubaveoühikute arv kasvas 7,6% ja liinide müügitulu kasvas 1,2% võrreldes eelmise aasta sama perioodiga. Laevaliinide segmendi kasum vähenes 11,0% võrra ja oli 15,3 miljonit eurot (2015: 17,2 miljonit eurot), kasumi langus tuleneb peamiselt suurematest personalikuludest seoses Soome Meremeeste Pensionide seaduse maksumuudatustega.

Eesti-Rootsi ja Läti-Rootsi liinide positiivne areng 2016. majandusaastal tõi suurema reisijate arvu, liinide müügitulu ja -kasumi. Eesti-Rootsi vaheliste laevaliinide müügitulu kasvas 5,5% võrra ja segmendi kasum suurenes 81,5% ja oli 11,6 miljonit eurot (2015: 6,4 miljonit eurot). Läti-Rootsi laevaliini müügitulu kasvas 6,2% võrra ja segmendi kasum suurenes 29,9% ja oli 6,9 miljonit eurot (2015: 5,3 miljonit eurot).

Kontserni 2016. majandusaasta investeeringud olid kokku 68,9 miljonit eurot. Põhiosa investeeringutest tehti laevastiku uuendamisse ja renoveerimisse: uue LNG kiire reisilaeva Megastar sissemaks, kruiisilaeva Silja Europa suuremahuline renoveerimine, vanematel laevadel uuendati mitmeid restorane, kauplusi ja kajuteid. Mitmeid investeeringuid tehti ka on-line broneerimis- ja müügisüsteemide arendamisse.

Juunis 2016 otsustas aktsionäride korralline üldkoosolek maksta 2015. majandusaasta kasumist dividendi 0,02 eurot aktsia kohta. Dividendid kokku summas 13,4 miljonit eurot maksti välja 5. juulil 2016. Lisaks dividendide jaotamisele, otsustas üldkoosolek vähendada aktsiaseltsi aktsiakapitali kokku 40,2 miljoni euro võrra ehk 0,06 eurot aktsia kohta. Aktsiakapitali vähendamise väljamaksed tehti aktsionäridele 23. detsembril 2016.

Juhatuse eesmärk on dividendidena või kapitali tagasimaksena aktsionäridele välja maksta vähemalt 50% kontserni puhaskasumist pikaajalises arvestuses, võttes samas arvesse kontserni

finantsseisundit. Juhtkonna hinnangul on lähiaastate väljamaksed vähemalt 0,02 eurot aktsia kohta või rohkem.

Juhatus teeb 2017. aasta aktsionäride korralisele üldkoosolekule ettepaneku maksta 2016. majandusaasta puhaskasumist dividendi 0,03 eurot aktsia kohta.

Kontserni kogulikviidsus, raha ja kasutamata krediidilimiidid, oli 2016 majandusaasta lõpus 113,8 miljonit eurot, mis hõlmab 78,8 miljonit eurot raha ja 35,0 miljonit eurot kasutamata krediidilimiite, tagades tugeva finantspositsiooni jätkusuutlikuks opereerimiseks.

2016. majandusaasta neljandas kvartalis (1. oktoober – 31. detsember) vedas Kontsern kokku 2,2 miljonit reisijat, mida on 4,7% võrra rohkem kui eelmise aasta sama perioodi jooksul. Kontserni neljanda kvartali auditeerimata müügitulu langes 0,7% võrra ja oli kokku 226,1 miljonit eurot. Neljanda kvartali kulumieelne ärikasum (EBITDA) oli 29,9 miljonit eurot mis on samal tasemel eelmise aasta neljanda kvartaliga.

Eesti-Soome vaheliste laevaliinide neljanda kvartali müügitulu kasvas 3,1%, võrreldes eelmise aasta sama perioodiga. Müügitulu kasvu toetas 3,1% võrra suurem reisijate arv. Transporditud kaubaveoühikute arv kasvas neljandas kvartalis 8,3% võrra.

Soome-Rootsi vaheliste laevaliinide neljanda kvartali müügitulu kasvas 4,0%, võrreldes eelmise aasta sama perioodiga. Müügitulu kasvu toetas 5,4% võrra suurem reisijate arv ning liinidel oli eelmise aasta sama perioodiga võrreldes rohkem väljumisi. Transporditud kaubaveoühikute arv kasvas neljandas kvartalis 14,2% võrra.

Eesti-Rootsi vaheliste laevaliinide müügitulu ja reisijate arv oli eelmise aasta neljanda kvartaliga samal tasemel, liinil transporditud kaubaveoühikute arv kasvas 5,4% võrra. Läti-Rootsi laevaliinide tulu kasvas 18,4%, reisijate arv 27,9% ja transporditud kaubaveoühikute maht kasvas 13,1% võrreldes eelmise aasta neljanda kvartaliga.

Neljandas kvartalis suurenes Kontserni restoranide ja poodide müügitulu 2,2% või 2,8 miljoni euro ning piletimüügi tulu 3,9% või 2,0 miljoni euro võrra, võrreldes eelmise aasta sama perioodiga. Müügitulu kasvu toetasid suurem kontserni laevadega sõitnud reisijate arv kuid samal ajal oli keskmine pardamüük reisija kohta veidi madalam võrreldes eelmise aasta sama perioodiga. Laevade prahtimise tulu vähenes neljandas kvartalis võrreldes eelmise aasta sama perioodiga, kuna välja oli prahitud vähem laevu.

Kontserni 2016. majandusaasta neljanda kvartali brutokasum vähenes võrreldes eelmise aasta sama perioodiga 9,1 miljoni euro võrra ja oli 41,1 miljonit eurot, kulumieelne ärikasum (EBITDA) oli 29,9 miljonit eurot, mis on eelmise aasta neljanda kvartaliga samal tasemel. Neljanda kvartali kasumlikkust mõjutasid madalam laevade prahtimise müügitulu, suuremad turunduskulud, kiirlaeva Superstar prahtimise kulu ja suuremad laevade opereerimise kulud.

Kontserni netovõlg suurenes neljandas kvartalis 22,2 miljoni euro võrra ja oli kokku 480,1 miljonit eurot, netovõla ja EBITDA suhe oli neljanda kvartali lõpu seisuga 3,2. Neljanda kvartali intressikulud olid 5,0 miljoni euro võrra madalamad võrreldes eelmise aasta sama perioodiga, intressikulud vähenesid seoses laenude graafikujärgsete tagasimaksetega, 2015. aasta detsembris müüdüd laeva laenu ennetähtaegse tagasimaksega ning laeva müügiga seotud laenu ennetähtaegse tagasimaksmise ühekordsete kuludega eelmise aasta detsembris. Lisaks väiksemale intressikulule saadi neljandas kvartalis valuuta- ja intressi tuletisinstrumentide ümberhindlustest finantstulu ning kogu finantskulu vähenes kokku 11,1 miljoni euro võrra võrreldes eelmise aasta neljanda kvartaliga.

Kontserni auditeerimata puhaskasum oli 2016. majandusaasta neljandas kvartalis 3,5 miljonit eurot ehk 0,005 eurot aktsia kohta, eelmise aasta sama perioodi puhaskahjum oli 1,3 miljonit eurot ehk -0,002 eurot aktsia kohta.

**IV KVARTALI PÕHINÄITAJAD**

	2016 oktoober- detsember	2015 oktoober- detsember	muutus
	EUR	EUR	
Müügitulu (miljonites)	226,1	227,6	-0,7%
Brutokasum (miljonites)	41,1	50,2	-18,2%
Brutokasumi marginaal	18,2%	22,0%	
EBITDA (miljonites)	29,9	29,9	0,0%
EBITDA marginaal	13,2%	13,1%	
Aruande perioodi puhaskasum / -kahjum (miljonites)	3,5	-1,3	364,5%
Puhaskasumi marginaal	1,6%	-0,6%	

Amortisatsioon (miljonites)	19,6	19,4	0,9%
Investeeringud (miljonites)	22,5	13,8	63,0%

Aktsiate kaalutud keskmine arv <sup>1</sup>	669 882 040	669 882 040	0,0%
Aktsiakasum	0,005	-0,002	364,5%

Reisijate arv	2 226 283	2 125 361	4,7%
Kaubaveo ühikute arv	85 349	78 136	9,2%
Töötajate keskmine arv	7 061	6 769	4,3%

	31.12.2016	30.09.2016	
Varad (miljonites)	1 539,0	1 552,0	-0,8%
Intressi kandvad kohustused (miljonites)	558,9	546,7	2,2%
Netovõlg (miljonites)	480,1	457,9	4,9%
Omakapital kokku (miljonites)	813,6	811,2	0,3%

Omakapitali määr	52,9%	52,3%	
Netovõla EBITDA suhe	3,2	3,1	

Aktsiate arv <sup>1</sup>	669 882 040	669 882 040	0,0%
Omakapital aktsia kohta	1,21	1,21	0,3%

EBITDA: Finantstulude ja -kulude, maksude ja kulumi eelne kasum;

Aktsiakasum: Puhaskasum / Kaalutud keskmine aktsiate arv;

Omakapitali määr: Omakapital kokku / Varad kokku;

Omakapital aktsia kohta: Omakapital / Aktsiate arv;

Brutokasumi marginaal: Brutokasum / Müügitulu;

EBITDA marginaal: EBITDA / Müügitulu;

Puhaskasumi marginaal: Puhaskasum / Müügitulu;

Netovõlg: Intressikandvad kohustused miinus raha ja raha ekvivalendid;

Netovõla ja EBITDA suhe: Netovõlg / 12 kuu EBITDA.

<sup>1</sup> Aktsiate arv ei sisalda oma aktsiaid.

## MÜÜGITULU JA TULEM SEGMENTIDE LÖIKES

Järgnev tabel annab ülevaate kvartaalsest müügitulu dünaamikast ärisegmentide löikes.

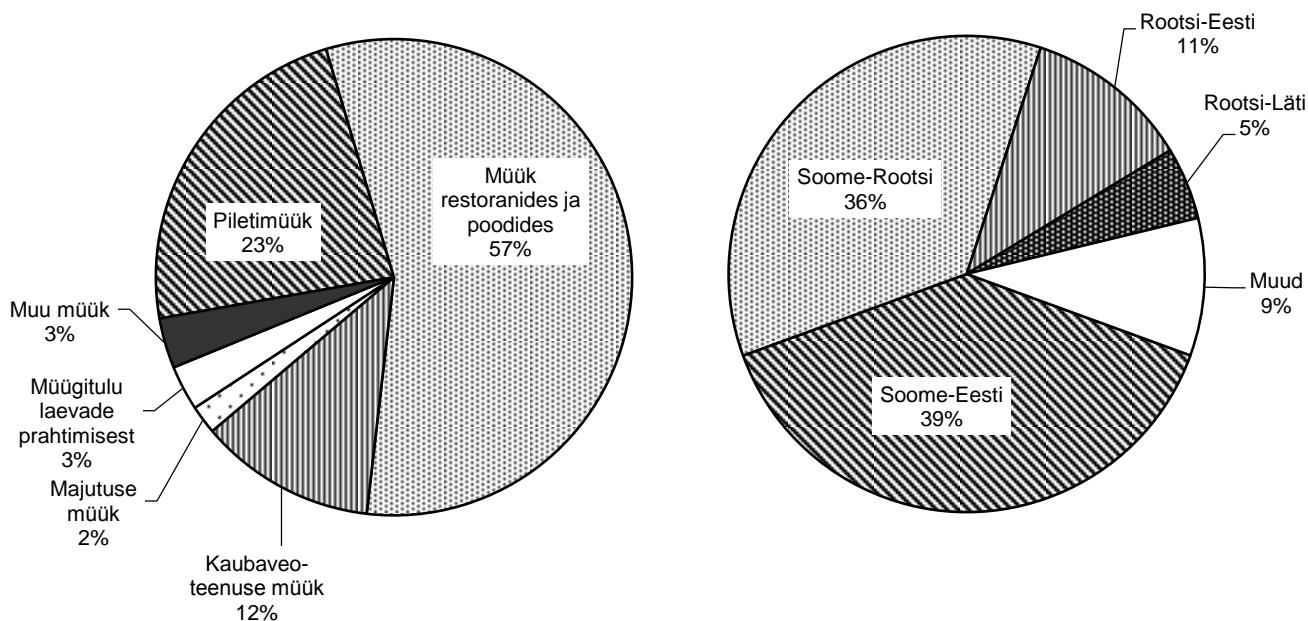
miljonites eurodes	IV kv. 2015	I kv. 2016	II kv. 2016	III kv. 2016	IV kv. 2016	aastane muutus
Piletimüük	50,4	40,1	61,0	82,6	<b>52,4</b>	3,9%
Müük restoranides ja poodides	124,9	109,4	137,7	146,8	<b>127,6</b>	2,2%
Kaubaveoteenuse müük	25,9	24,7	26,7	25,4	<b>27,1</b>	4,8%
Majutuse müük	4,3	3,2	5,4	6,6	<b>4,4</b>	4,0%
Müügitulu laevade prahtimisest	12,4	8,9	4,8	4,9	<b>6,9</b>	-44,6%
Muu müük	9,8	6,5	9,7	7,4	<b>7,7</b>	-21,8%
<b>Kontserni müügitulu kokku</b>	<b>227,6</b>	<b>192,8</b>	<b>245,2</b>	<b>273,5</b>	<b>226,1</b>	<b>-0,7%</b>

Järgnev tabel annab ülevaate kvartaalsest müügitulu ja tulemi dünaamikast geograafiliste segmentide löikes.

		IV kv. 2015	I kv. 2016	II kv. 2016	III kv. 2016	IV kv. 2016	aastane muutus	
<b>Soome-</b>	Reisijate arv	tuh.	1 151	1 001	1 322	<b>1 568</b>	3,1%	
<b>Eesti</b>	Kaubaveo ühikud	tuh.	49	48	54	<b>54</b>	8,3%	
	Müügitulu	milj.EUR	85,3	69,5	92,7	<b>103,1</b>	3,1%	
	Segmenti tulem	milj.EUR	23,1	10,5	15,9	<b>28,1</b>	-9,3%	
<b>Soome-</b>	Reisijate arv	tuh.	650	624	714	<b>863</b>	5,4%	
<b>Rootsi</b>	Kaubaveo ühikud	tuh.	16	18	18	<b>15</b>	14,2%	
	Müügitulu	milj.EUR	77,4	71,6	84,9	<b>100,4</b>	4,0%	
	Segmenti tulem	milj.EUR	-0,3	-3,1	3,0	<b>16,0</b>	-104%	
<b>Rootsi-</b>	Reisijate arv	tuh.	222	222	258	<b>280</b>	0,7%	
<b>Eesti</b>	Kaubaveo ühikud	tuh.	11	10	11	<b>10</b>	5,4%	
	Müügitulu	milj.EUR	25,6	22,3	29,2	<b>33,0</b>	-0,1%	
	Segmenti tulem	milj.EUR	0,7	0,2	4,2	<b>7,5</b>	-147%	
<b>Rootsi-</b>	Reisijate arv	tuh.	103	107	128	<b>144</b>	27,9%	
<b>Läti</b>	Kaubaveo ühikud	tuh.	2	2	2	<b>2</b>	13,1%	
	Müügitulu	milj.EUR	9,4	8,3	11,2	<b>13,9</b>	18,4%	
	Segmenti tulem	milj.EUR	0,6	0,1	1,7	<b>4,2</b>	0,9	34,0%
<b>Muu</b>	Müügitulu	milj.EUR	32,4	22,9	30,0	<b>26,2</b>	<b>23,4</b>	-27,7%
	Segmenti tulem	milj.EUR	9,3	0,5	5,1	<b>4,4</b>	<b>1,1</b>	-88,3%
	<i>Segmentidevaheline müük</i>	milj.EUR	-2,4	-1,8	-2,7	<b>-3,3</b>	<b>-2,3</b>	3,5%
	<b>Müügitulu kokku</b>	milj.EUR	<b>227,6</b>	<b>192,8</b>	<b>245,2</b>	<b>273,5</b>	<b>226,1</b>	<b>-0,7%</b>
	<b>EBITDA</b>	milj.EUR	<b>29,9</b>	<b>16,3</b>	<b>36,2</b>	<b>67,1</b>	<b>29,9</b>	<b>0,0%</b>
	<b>Segmenti tulem kokku</b>	milj.EUR	<b>33,4</b>	<b>8,2</b>	<b>30,0</b>	<b>60,2</b>	<b>22,0</b>	<b>-34,3%</b>
	<b>Puhaskasum/-kahjum</b>	milj.EUR	<b>-1,3</b>	<b>-12,0</b>	<b>9,8</b>	<b>42,8</b>	<b>3,5</b>	<b>364,5%</b>

*Segmenti tulem - tulem enne üldhalduskulusid, finantskulusid ja maksusid*

Järgnevad graafikud annavad ülevaate majandusaasta neljanda kvartali müügitulu jagunemisest geograafiliste ja ärisegmentide lõikes.



## TURUÜLEVADE

Järgnev tabel annab ülevaate 2016 ja 2015 majandusaasta neljandas kvartalis ja 12 kuu jooksul veetud reisijatest, kaubaveoühikutest ja sõiduaudest.

	IV kv. 2016	IV kv. 2015	IV kv. muutus	12 kuud 2016	12 kuud 2015	12 kuud muutus
<b>Reisijad</b>	<b>2 226 283</b>	<b>2 125 361</b>	<b>4,7%</b>	<b>9 457 522</b>	<b>8 976 226</b>	<b>5,4%</b>
Soome-Eesti liin	1 186 484	1 150 665	3,1%	5 077 985	4 744 708	7,0%
Soome-Rootsi liinid	685 112	650 193	5,4%	2 886 383	2 825 699	2,1%
Rootsi-Eesti liinid	223 022	221 529	0,7%	983 196	946 832	3,8%
Rootsi-Läti liin	131 665	102 974	27,9%	509 958	458 987	11,1%
<b>Kaubaveo ühikud</b>	<b>85 349</b>	<b>78 136</b>	<b>9,2%</b>	<b>328 190</b>	<b>308 029</b>	<b>6,5%</b>
Soome-Eesti liin	53 113	49 058	8,3%	209 062	197 324	5,9%
Soome-Rootsi liinid	18 736	16 411	14,2%	69 167	64 309	7,6%
Rootsi-Eesti liinid	11 326	10 744	5,4%	42 402	39 155	8,3%
Rootsi-Läti liin	2 174	1 923	13,1%	7 559	7 241	4,4%
<b>Sõiduaudod</b>	<b>255 820</b>	<b>251 756</b>	<b>1,6%</b>	<b>1 167 495</b>	<b>1 119 917</b>	<b>4,2%</b>
Soome-Eesti liin	200 684	198 346	1,2%	873 132	830 044	5,2%
Soome-Rootsi liinid	26 288	25 935	1,4%	164 184	161 772	1,5%
Rootsi-Eesti liinid	15 676	15 224	3,0%	72 893	71 793	1,5%
Rootsi-Läti liin	13 172	12 251	7,5%	57 286	56 308	1,7%

Kontserni turuosad opereerivatel liinidel olid 31. detsembril 2016 lõppenud 12-kuulisel perioodil järgmised:

- Kontsern vedas Tallinna ja Helsingi vahelisel liinil ligikaudu 58% reisijatest ja 64% ro-ro kaubaveoühikutest;
- Kontsern vedas Soome ja Rootsi vahelistel liinidel ligikaudu 54% reisijatest ja 27% ro-ro kaubaveo ühikutest;
- Kontsern on ainus igapäevase reisijateveo teenuse pakkuja Eesti ja Rootsi vahel;
- Kontsern on ainus igapäevase reisijate- ja kaubaveo teenuse pakkuja Riia ja Stockholmi vahel.

## PERSONAL

2016. aasta 31. detsembri seisuga töötas Kontsernis 7 234 töötajat (6 966 töötajat 2015 aasta 31. detsembri seisuga). Järgnev tabel annab detailsema ülevaate Kontserni personalist.

	IV kvartali keskmine			12 kuu keskmine			IV kvartali lõpu seisuga		
	2016	2015	muutus%	2016	2015	muutus%	31.12.16	31.12.15	muutus%
<b>Maismaal kokku</b>	<b>1 626</b>	<b>1 562</b>	<b>4,1%</b>	<b>1 627</b>	<b>1 554</b>	<b>4,7%</b>	<b>1 624</b>	<b>1 565</b>	<b>3,8%</b>
<i>Eesti</i>	885	823	7,5%	875	790	10,8%	884	835	5,9%
<i>Soome</i>	477	478	-0,2%	484	487	-0,6%	489	471	3,8%
<i>Rootsi</i>	178	180	-1,1%	185	197	-6,1%	181	177	2,3%
<i>Läti</i>	71	65	9,2%	68	65	4,6%	72	66	9,1%
<i>Saksamaa</i>	5	6	-16,7%	6	4	20,0%	5	6	-16,7%
<i>Venemaa</i>	10	10	0,0%	9	10	-10,0%	11	10	10,0%
<b>Laevadel</b>	<b>4 857</b>	<b>4 599</b>	<b>5,6%</b>	<b>4 916</b>	<b>4 657</b>	<b>5,6%</b>	<b>5 030</b>	<b>4 788</b>	<b>5,1%</b>
<b>Hotell*</b>	<b>578</b>	<b>608</b>	<b>-4,9%</b>	<b>620</b>	<b>624</b>	<b>-0,6%</b>	<b>562</b>	<b>613</b>	<b>-8,3%</b>
<b>Kokku</b>	<b>7 061</b>	<b>6 769</b>	<b>4,3%</b>	<b>7 163</b>	<b>6 835</b>	<b>4,8%</b>	<b>7 234</b>	<b>6 966</b>	<b>3,8%</b>

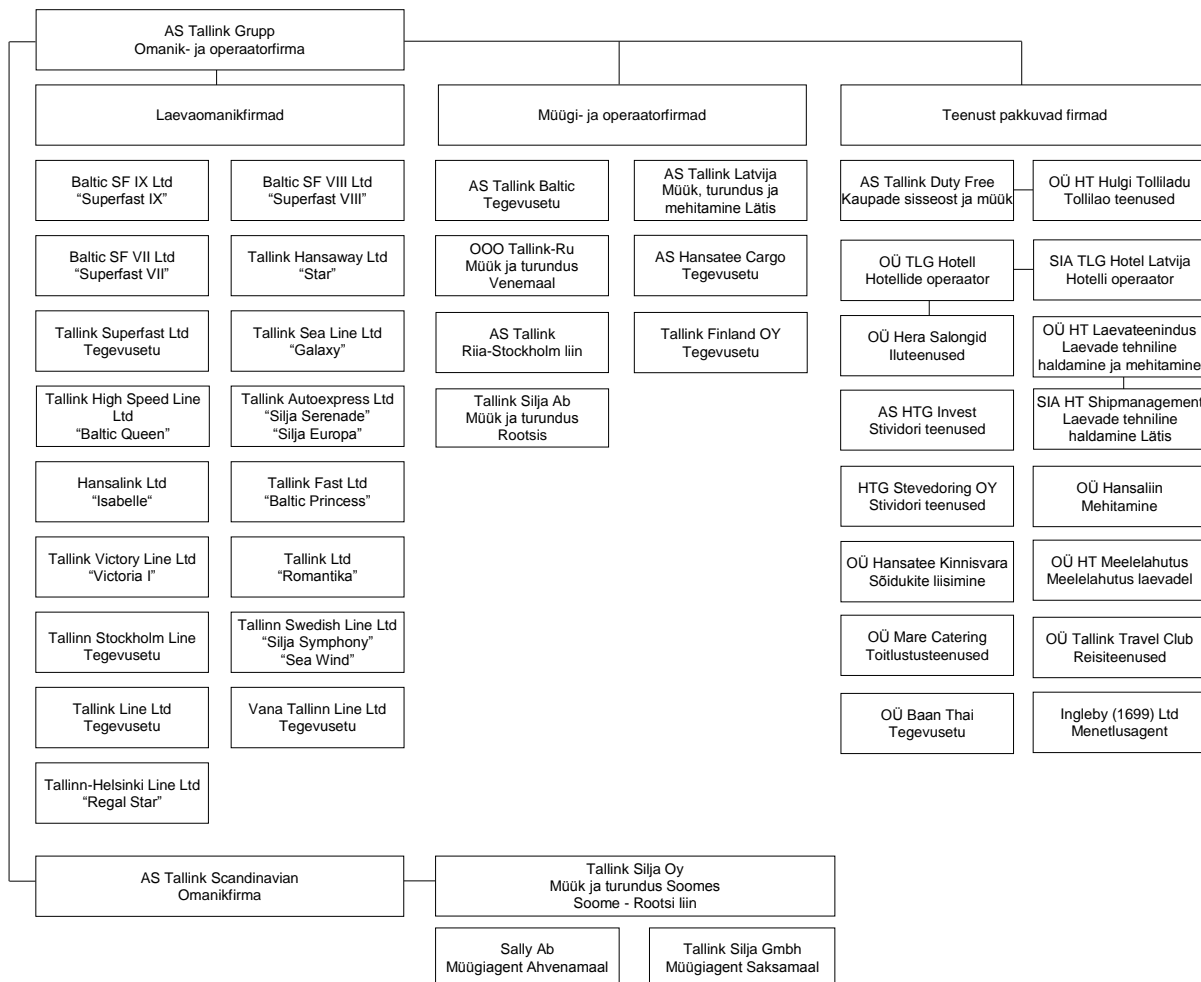
\* Hotelli personal ei ole arvestatud „maismaal kokku” personali hulka.



## KONTSERNI STRUKTUUR

Aruandekuupäeva seisuga kuulus Kontserni 44 äriühingut. Kõik tütarettevõtted kuuluvad sajaprotsendiliselt AS-ile Tallink Grupp.

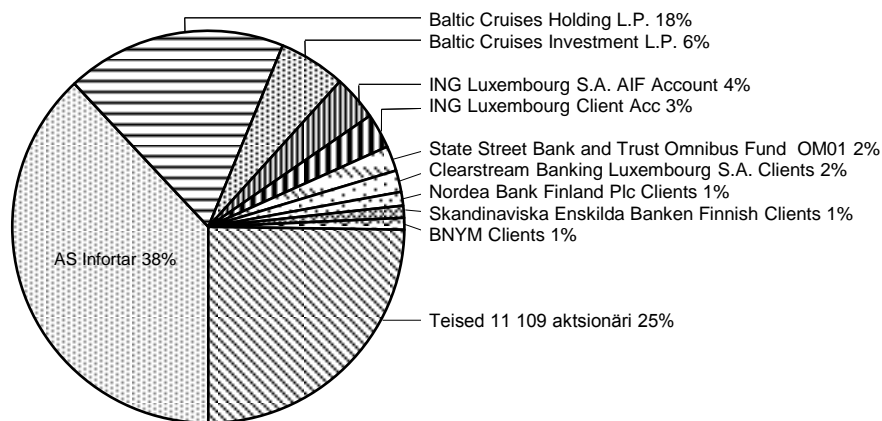
Järgnev graafik kajastab Kontserni struktuuri aruandekuupäeval seisuga 31. detsember 2016:



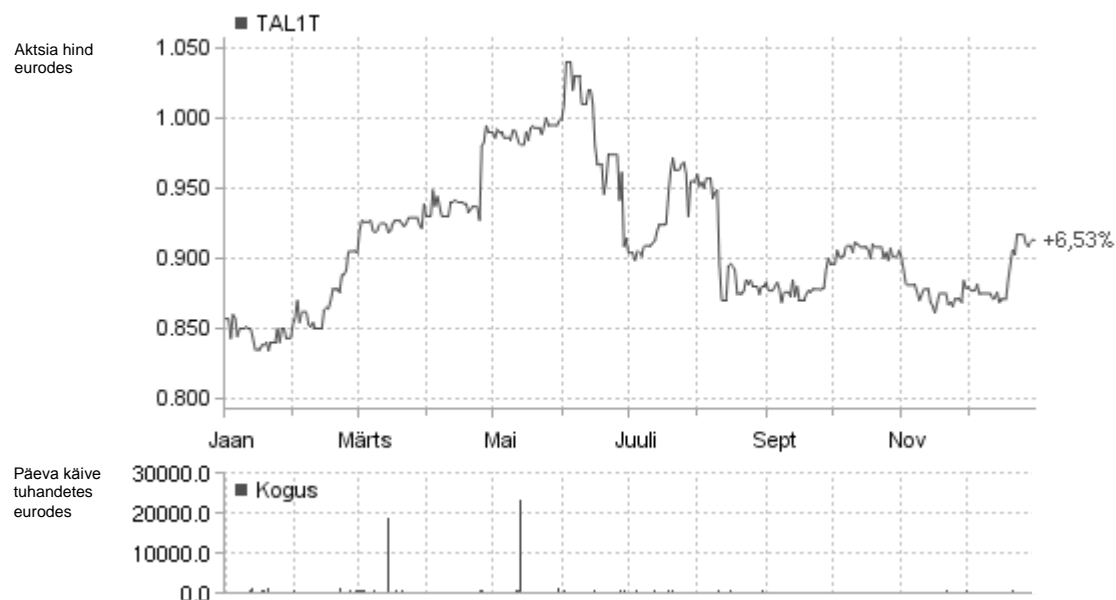
Kontsern omab ka 34% AS-ist Tallink Takso.

## AKTSIONÄRID JA AKTSIA HIND

Järgnev graafik näitab AS-i Tallink Grupp suurimate aktsionäride aktsiaosalust 31. detsember 2016 seisuga.



AS-i Tallink Grupp aktsiad on noteeritud Tallinna Börsil alates 9. detsembrist 2005, kauplemistunnuse TAL1T all. Alljärgnev graafik annab ülevaate aktsia hinna liikumisest viimase kaheteistkümne kuu jooksul.



Allikas: Nasdaq OMX Baltic

## SÜNDMUSED IV KVARTALIS

20. detsembril 2016 sõlmis AS Tallink Grupp laenulepingu summas 280 miljonit eurot. Finantseerimise korraldasid Nordea Bank Finland Plc, Norddeutsche Landesbank Girozentrale, Danske Bank A/S, KfW IPEX Bank GmbH, AS Swedbank, Skandinaviska Enskilda Banken AB ning HSH Nordbank AG. Muutuva intressimääraga euriboril baseeruva laenu tagasimaksete lõpptähtaeg on kuus aastat. Laenu garanteerivad AS-i Tallink Grupp tütarettevõtted ja laevadele seatud hüpoteegid. Võetud laenu kasutati 2012. aasta detsembris sõlmitud sündikaatlaenu laenujäägi ennetähtaegseks tagasimakseks ja käibekapitali positsiooni tugevdamiseks. Tehingu tulemusel vähenes kontserni refinantseerimiskriis, pikenes laenu tagasimaksegraafik ning langeb aastane laenu teenindamise koormus.

Juunis 2016 otsustas aktsionäride korraline üldkoosolek maksta 2015. majandusaasta kasumist dividendi 0,02 eurot aktsia kohta. Dividendid kokku summas 13,4 miljonit eurot maksti välja 5. juulil 2016. Lisaks dividendide jaotamisele, otsustas üldkoosolek vähendada aktsiaseltsi aktsiakapitali kokku 40,2 miljoni euro võrra ehk 0,06 eurot aktsia kohta. 22. septembril 2016 tegi Äriregister AS-i Tallink Grupp aktsiakapitali vähendamise kande ja aktsiakapitali vähendamise väljamaksed tehti aktsionäridele 23. detsembril 2016.

2016. aasta detsembris tegi Kontsern opereeritavatel liinidel järgmised muudatused:

- reisilaev Romantika suundus Tallinn-Stockholm liinilt Riia-Stockholm liinile. Reisilaeva Isabelle kõrvale teise laeva liinile toomisega kahekordistas Kontsern Riia-Stockholm liini veovõimekust;
- reisilaev Baltic Queen suundus Tallinn-Helsingi liinilt Tallinn-Stockholm liinile ja asendas reisilaeva Romantika;
- Kontsern jätkas Tallinna-Helsingi liinil Shuttle teenuse osutamist kahe kiirilaevaga ja kruisi liini teenindamist uuendatud reisilaevaga Silja Europa.

## BILANSIPÄEVA JÄRGSED SÜNDMUSED JA TULEVIKU VÄLJAVAATED

AS-i Tallink Grupp nõukogu pikendas juhatuse liikme Andres Hundi volitusi järgneva kolmeks aastaks alates 24. veebruar 2017.

24. jaanuaril 2017 võttis AS-i Tallink Grupp tütarfirma Tallink Line Ltd. Soomes, Meyer Turku laevatehases, vastu uue kiire reisilaeva Megastar. Laev on 212 meetrit pikk, mahutab 2800 reisijat ja 800 sõidukit. Laeval on kaasaegsed kahel kütusel, LNG-l (veeldatud maagaasil) ja diiselmootoriga töötavad mootorid. Peamise kütusena hakatakse kasutama keskkonnasäästlikumat maagaasi, mis võimaldab vähendada heitkoguseid ja energiakulu. Uus laev järgib kõiki praeguseid ning teadaolevalt kehtima hakkavaid nõudeid heitgaaside seirealadele, mille hulka kuulub ka Läänemeri.

Kiirilaeva Megastar maksumus on üle 230 miljonit euro, millest 184 miljoni eurot finantseeriti Finnish Export Credit Ltd.-lt saadud pikaajalise laenuga. Laen on tagatud Soome ekspordikrediidi agentuuri "Finnvera" garantiiga ja laenu korraldas Nordea Bank Finland Plc. Laeva üleandmisel 24. jaanuaril 2017 välja makstud laenu tähtaeg on kaksteist aastat ja laen kannab OECD turu baasintressimääral (CIRR) põhinevat fikseeritud intressimäära.

29. jaanuaril 2017 alustas Megastar Tallinna-Helsingi liinil Tallink Shuttle teenuse opereerimist, asendades kiire reisilaeva Superstar. 31. jaanuaril 2017 lõppes Superstari prahileping ja laev anti üle omanikule.

2016 oktoobris vaidlustas AS Tallink Grupp Helsingi Apellatsioonikohtu 8. augusti 2016 otsuse AS-i Tallink Grupp ja tema kontserni kuuluvate ettevõtete AS Hansatee Cargo ja Tallink Silja Oy veeteetasude vaidluses Soome riigi vastu. Jaanuaris 2017 teavitas Soome Ülemkohus, et ta on andnud kassatsioonikaebuse menetlusloa ühele esitatud kaebusele, mis sisaldab AS Tallink Grupp ja tema tütarettevõtte AS Hansatee Cargo kaebust (kokku esitati 25 kaebust). Ülemkohus annab kassatsioonikaebuse menetlusloa juhul kui ta leiab, et seal võivad olla alused pretsedendi loomiseks. Helsingi Apellatsioonikohtu 8. augusti 2016 otsus tühistas varasema Helsingi

Ringkonnakohtu 27. veebruari 2015 otsuse, mis kohustas Soome riiki tagastama laevaomanikele aastatel 2001-2004 liigselt võetud veeteetasud koos intressidega, AS-ile Tallink Grupp 13,2 miljonit eurot, AS-le Hansatee Cargo 0,4 miljonit eurot ja Tallink Silja Oy-le 20,5 miljonit eurot.

Kontserni majandustegevusele avaldasid peale aruande kuupäeva mõju järgmised asjaolud:

- Reisilaev Baltic Princess ei opereerinud jaanuaris 2017 Soome-Rootsi liinil 5 päeva korraliste hooldustööde tõttu.
- Kiire reisilaev Star ei opereerinud jaanuaris 2017 Eesti-Soome liinil 15 päeva korraliste hooldustööde tõttu.
- 29. jaanuaril 2017 alustas uus veeldatud maagaasil (LNG) töötav kiire reisilaev Megastar Tallinna-Helsingi liinil Tallink Shuttle teenuse opereerimist, asendades kiire reisilaeva Superstar.
- Reisilaev Victoria I ei opereerinud jaanuaris 2017 Eesti-Rootsi liinil 12 päeva korraliste hooldustööde tõttu.
- Reisilaev Romantika ei opereerinud veebruaris 2017 Läti-Rootsi liinil 10 päeva korraliste hooldustööde tõttu.

Kontsern ei genereeri tulusid ühtlaselt läbi kogu aasta. Kontserni tegevuse kõrghooaeg on suveperioodil. Kontserni juhatuse varasemate majandusaastate kogemusel põhineval hinnangul teenitakse suur osa tulusid ja kasumit suvel (juuni-august).

AS-il Tallink Grupp ei ole hetkel märkimisväärsed uurimis- ja arendustegevuseprojekte.

## RISKID

Mitmesugused riskid võivad Kontserni äritegevust, finantsseisundit ja majandustulemusi oluliselt mõjutada. Kuid sellised riskid pole ainsad võimalikud ohud. Meie ettevõtmisi võivad puudutada ka muud riskid ja meile seni teadmata asjaolud või sellised riskid ja asjaolud, mida me praegu loeme ebaolulisteks või ebatõenäolisteks. Allpool on loetletud riskitegurid, mis ei ole reastatud toimumise tõenäosuse ega meie äritegevusele võimaliku mõju järgi.

- Õnnetused, katastroofid
- Makromajanduslik areng
- Õigusaktide muudatused
- Suhted ametiühingutega
- Kütusehindade ja intressimäärade tõus
- Turu- ja kliendikäitumine

## JUHATUSE KINNITUS TEGEVUSARUANDELE

Juhatus kinnitab, et oma parima teadmise kohaselt kajastab AS-i Tallink Grupp 2016 majandusaasta neljanda kvartali tegevusaruanne õigesti ja õiglaselt kontserni arengut, majandustulemusi ja finantsseisundit ning annab ülevaate peamistest riskidest ja ebaselgustest.

A handwritten signature in blue ink, appearing to be 'Janek Stalmeister'.

Janek Stalmeister  
*juhatuse esimees*

A handwritten signature in blue ink, appearing to be 'Andres Hunt'.

Andres Hunt  
*juhatuse aseesimees*

A handwritten signature in blue ink, appearing to be 'Lembit Kitter'.

Lembit Kitter  
*juhatuse liige*

Tallinn, 28. veebruar 2017

**KONSOLIDEERITUD KOONDKASUMIARUANNE**

(auditeerimata, tuhandetes eurodes)	01.10.2016- 31.12.2016	01.10.2015- 31.12.2015	01.01.2016- 31.12.2016	01.01.2015- 31.12.2015
Müügitulu (Lisa 3)	226 135	227 631	937 805	945 203
Müüdud kaupade ja teenuste kulud	-185 069	-177 439	-745 223	-721 780
<b>Brutokasum</b>	<b>41 066</b>	<b>50 192</b>	<b>192 582</b>	<b>223 423</b>
Müügi- ja turunduskulud	-19 102	-16 777	-72 268	-63 578
Üldhalduskulud	-12 148	-13 001	-50 973	-47 311
Muud äritulud	697	-377	2 450	983
Muud ärikulud	-178	-9 517	-184	-10 254
<b>Kasum/-kahjum äritegevusest</b>	<b>10 335</b>	<b>10 520</b>	<b>71 607</b>	<b>103 263</b>
Finantstulud (Lisa 4)	1 754	3 301	10 514	12 808
Finantskulud (Lisa 4)	-7 604	-14 317	-37 289	-46 964
Kapitaliosaluse meetodil kajastatud investeringuobjektide kasumi osa	13	64	13	64
<b>Kasum/-kahjum enne tulumaksu</b>	<b>4 498</b>	<b>-432</b>	<b>44 845</b>	<b>69 171</b>
Tulumaks	-986	-896	-741	-10 101
<b>Aruandeperioodi puhaskasum/-kahjum</b>	<b>3 512</b>	<b>-1 328</b>	<b>44 104</b>	<b>59 070</b>
<b>Muu koondkasum/-kahjum</b>				
Summad, mida saab edaspidi ümber liigitada kasumisse või kahjumisse				
Valuutakursi vahed välisettevõtetest	-205	416	-469	160
<b>Perioodi muu koondkasum/-kahjum kokku</b>	<b>-205</b>	<b>416</b>	<b>-469</b>	<b>160</b>
<b>Perioodi koondkasum/-kahjum kokku</b>	<b>3 307</b>	<b>-912</b>	<b>43 635</b>	<b>59 230</b>
<b>Kasum aktsia kohta (eurodes ühe aktsia kohta)</b>				
- tava (Lisa 5)	0,005	-0,002	0,065	0,088
- lahustatud (Lisa 5)	0,005	-0,002	0,065	0,088

## KONSOLIDEERITUD FINANTSSEISUNDI ARUANNE

(auditeerimata tuhandetes eurodes)

<b>VARAD</b>	<b>31.12.2016</b>	<b>31.12.2015</b>
<b>Käibevara</b>		
Raha ja raha ekvivalendid	78 773	81 976
Nõuded ostjate vastu ja muud nõuded	38 674	36 583
Ettemaksed	7 926	5 274
Tulumaksu ettemakse	91	1 224
Varud	38 719	29 197
<b>Käibevara kokku</b>	<b>164 183</b>	<b>154 254</b>
<b>Põhivara</b>		
Investeeringud kapitaliosaluse meetodil kajastatud investeringuobjektidesse	363	350
Muud finantsvarad	348	308
Edasilükkunud tulumaksu vara	18 791	19 410
Kinnisvarainvesteeringud	300	300
Materiaalne põhivara (Lisa 7)	1 304 897	1 311 418
Immateriaalne vara (Lisa 8)	50 127	52 726
<b>Põhivara kokku</b>	<b>1 374 826</b>	<b>1 384 512</b>
<b>VARAD KOKKU</b>	<b>1 539 009</b>	<b>1 538 766</b>
<b>KOHUSTUSED JA OMAKAPITAL</b>		
<b>Lühiajalised kohustused</b>		
Intressikandvad võlakohustused (Lisa 9)	106 112	81 889
Võlad tarnijatele ja muud võlad	103 280	88 480
Võlad aktsionäridele (Lisa 10)	4	0
Tulumaksukohustus	10	4 567
Ettemakstud tulud	30 895	28 906
<b>Lühiajalised kohustused kokku</b>	<b>240 301</b>	<b>203 842</b>
<b>Pikaajalised kohustused</b>		
Intressikandvad võlakohustused (Lisa 9)	452 793	467 447
Tuletisinstrumendid (Lisa 6)	32 359	42 863
Muud kohustused	0	192
<b>Pikaajalised kohustused kokku</b>	<b>485 152</b>	<b>510 502</b>
<b>Kohustused kokku</b>	<b>725 453</b>	<b>714 344</b>
<b>OMAKAPITAL</b>		
<b>Emaettevõtja aktsionäridele kuuluv omakapital</b>		
Aktsiakapital nimiväärtuses	361 736	404 290
Ülekurss	639	639
Reservid	68 774	65 083
Jaotamata kasum	382 407	354 410
<b>Emaettevõtte omanikele kuuluv omakapital kokku</b>	<b>813 556</b>	<b>824 422</b>
<b>OMAKAPITAL KOKKU</b>	<b>813 556</b>	<b>824 422</b>
<b>KOHUSTUSED JA OMAKAPITAL KOKKU</b>	<b>1 539 009</b>	<b>1 538 766</b>

**KONSOLIDEERITUD RAHAVOOGUDE ARUANNE**

(auditeerimata tuhandetes eurodes)

	<b>01.01.2016- 31.12.2016</b>	<b>01.01.2015- 31.12.2015</b>
<b>Rahavood äritegevusest</b>		
Aruandeperioodi puhaskasum/-kahjum	44 104	59 070
Korrigeerimised	104 247	132 851
Äritegevusega seotud nõuete ja ettemaksete muutused	-4 969	1 463
Varude muutused	-9 522	2 118
Äritegevusega seotud kohustuste muutused	16 785	-4 139
Makstud tulumaks	-3 265	553
	<b>147 380</b>	<b>191 916</b>
<b>Rahavood investeerimistegevusest</b>		
Materiaalse põhivara ja immateriaalse vara ostmise (Lisa 7, 8, 9)	-68 638	-43 629
Laekumised materiaalse põhivara müügist	169	115 370
Laekumised muudest finantsvaradest	0	229
Saadud intressid	74	74
	<b>-68 395</b>	<b>72 044</b>
<b>Rahavood finantseerimistegevusest</b>		
Saadud laenud (Lisa 9)	280 000	0
Laenude tagasimaksed (Lisa 9)	-313 524	-133 263
Arvelduskrediidi muutus (Lisa 9)	36 713	-59 052
Kapitalirendimaksete tasumine (Lisa 9)	-99	-80
Makstud intressid	-24 083	-33 210
Tuletisinstrumentidega seotud maksed	-4 289	-4 045
Laenudega seotud tehingukulude tasumine	-2 989	-1 429
Makstud dividendid (Lisa 12)	-13 398	-13 398
Tulumaks makstud dividendidelt	-330	-2 818
Aksiakapitali vähendamine (Lisa 10)	-40 189	0
	<b>-82 188</b>	<b>-247 295</b>
<b>RAHAVOOD KOKKU</b>	<b>-3 203</b>	<b>16 665</b>
<b>Raha ja raha ekvivalendid</b>		
- perioodi alguses	81 976	65 311
- suurenemine (+) / vähenemine (-)	-3 203	16 665
<b>- perioodi lõpus</b>	<b>78 773</b>	<b>81 976</b>



**KONSOLIDEERITUD OMAKAPITALI MUUTUSTE ARUANNE**

(auditeerimata tuhandetes eurodes)

	Aksia- kapital	Üle- kurs	Kursivahede reserv	Laevade ümb- hindluse reserv	Kohustuslik reserv- kapital	Oma- aktsiate reserv	Aksia- optsoonide programmi reserv	Jaotamata kasum	Ematte- võtte omanikele kuuluv omakapital	Omakapital kokku
<b>Seisuga 31. detsember 2014</b>	<b>404 290</b>	<b>639</b>	<b>298</b>	<b>54 562</b>	<b>18 822</b>	<b>-4 163</b>	<b>610</b>	<b>303 232</b>	<b>778 290</b>	<b>778 290</b>
Aruandeperioodi puhaskasum/-kahjum (Lisa 5)	0	0	0	0	0	0	0	59 070	59 070	59 070
Perioodi muu koondkasum/-kahjum	0	0	160	0	0	0	0	0	160	160
Aruandeperioodi koondkasum/-kahjum kokku	0	0	160	0	0	0	0	59 070	59 230	59 230
<b>Tehingud ettevõtte omanikega</b>										
Kanne 2014. aasta kasumist	0	0	0	0	1 363	0	0	-1 363	0	0
Kanne ümberhindluse reservist	0	0	0	-6 869	0	0	0	6 869	0	0
Dividendid	0	0	0	0	0	0	0	-13 398	-13 398	-13 398
Aktsiapõhised maksetehingud (Lisa 11)	0	0	0	0	0	0	300	0	300	300
<b>Otse omakapitali koosseisus kajastatavad tehingud omanikega</b>	<b>0</b>	<b>0</b>	<b>0</b>	<b>-6 869</b>	<b>1 363</b>	<b>0</b>	<b>300</b>	<b>-7 892</b>	<b>-13 098</b>	<b>-13 098</b>
<b>Seisuga 31. detsember 2015</b>	<b>404 290</b>	<b>639</b>	<b>458</b>	<b>47 693</b>	<b>20 185</b>	<b>-4 163</b>	<b>910</b>	<b>354 410</b>	<b>824 422</b>	<b>824 422</b>
Aruandeperioodi puhaskasum/-kahjum (Lisa 5)	0	0	0	0	0	0	0	44 104	44 104	44 104
Perioodi muu koondkasum/-kahjum	0	0	-469	0	0	0	0	0	-469	-469
Aruandeperioodi koondkasum/-kahjum kokku	0	0	-469	0	0	0	0	44 104	43 635	43 635
<b>Tehingud ettevõtte omanikega</b>										
Kanne 2015. aasta kasumist	0	0	0	0	2 954	0	0	-2 954	0	0
Kanne ümberhindluse reservist	0	0	0	-2 047	0	0	0	2 047	0	0
Dividendid (Lisa 12)	0	0	0	0	0	0	0	-13 398	-13 398	-13 398
Aktsiapõhised maksetehingud (Lisa 11)	0	0	0	0	0	0	-910	0	-910	-910
Omaaktsiate tühistamine (Lisa 10)	-2 361	0	0	0	0	4 163	0	-1 802	0	0
Aktsiakapitali vähendamine (Lisa 10)	-40 193	0	0	0	0	0	0	0	-40 193	-40 193
<b>Otse omakapitali koosseisus kajastatavad tehingud omanikega</b>	<b>-42 554</b>	<b>0</b>	<b>0</b>	<b>-2 047</b>	<b>2 954</b>	<b>4 163</b>	<b>-910</b>	<b>-16 107</b>	<b>-54 501</b>	<b>-54 501</b>
<b>Seisuga 31. detsember 2016</b>	<b>361 736</b>	<b>639</b>	<b>-11</b>	<b>45 646</b>	<b>23 139</b>	<b>0</b>	<b>0</b>	<b>382 407</b>	<b>813 556</b>	<b>813 556</b>

## AUDITEERIMATA VAHEARUANDE LISAD

### Lisa 1 ÜLDINE INFORMATSIOON

AS Tallink Grupp ja tema tütarettevõtete (edaspidi "Kontsern") 2016 12 kuu konsolideeritud auditeerimata vahearuaanne kinnitati 28. veebruaril 2017 vastavalt juhatuse otsusele. AS Tallink Grupp on Eestis registreeritud ja Eestis tegutsev ettevõtte, mille töötajate arv ulatus 30. detsember 2016 seisuga 7 234 inimeseni (31. detsember 2015: 6 966).

### Lisa 2 KOKKUVÕTE OLULISEMATEST ARVESTUSPRINTSIIPIDEST

AS-i Tallink Grupp raamatupidamise aruanded on koostatud kooskõlas Rahvusvaheliste Finantsaruandluse Standarditega (IFRS), nagu need on vastu võetud Euroopa Liidu poolt kokkuvõtliku versioonina vastavalt IAS 34-le "Vahearuaandlus".

Vahearuaande koostamisel on kasutatud samu põhimõtteid ja arvestusprintsipi kui 31. detsember 2015 aastaaruande koostamisel.

Vahearuaanne on koostatud tuhandetes eurodes (EUR).

### Lisa 3 SEGMENTI INFORMATSIOON

Kontserni erinevate tegevusharude korraldamine ja juhtimine toimub eraldi vastavalt erinevate turgude vajadustele. Liinid moodustavad erinevad ärisegmendid. Alljärgnevates tabelites on esitatud aruande- ja võrreldava perioodi andmed kontserni müügitulu ja kasumi kohta erinevate aruandeselementide lõikes.

**Geograafilised segmendid**

(tuhandetes eurodes)

01.01.2016-31.12.2016	Eesti- Soome liin	Eesti- Rootsi liin	Läti- Rootsi liin	Soome- Rootsi liin	Muu	Segmentidevaheline elimineerimine	Kokku
<b>Müügitulu</b>							
Müük kontsernivälistele klientidele	353 290	110 062	44 576	337 352	92 525	0	937 805
Segmentidevaheline müük	0	0	0	0	9 944	-9 944	0
	<b>353 290</b>	<b>110 062</b>	<b>44 576</b>	<b>337 352</b>	<b>102 469</b>	<b>-9 944</b>	<b>937 805</b>
<b>Segmendi tulem</b>	<b>75 444</b>	<b>11 563</b>	<b>6 909</b>	<b>15 317</b>	<b>11 081</b>	<b>0</b>	<b>120 314</b>
Jagamatud kulud							-48 707
Finantstulud/-kulud (Lisa 4)							-26 775
Kapitaliosaluse meetodil kajastatud investeeringuobjektide kasumi osa							13
<b>Kasum/-kahjum enne tulumaksu</b>							<b>44 845</b>

01.01.2015-31.12.2015	Eesti- Soome liin	Eesti- Rootsi liin	Läti- Rootsi liin	Soome- Rootsi liin	Muu	Segmentidevaheline Elimineerimine	Kokku
<b>Müügitulu</b>							
Müük kontsernivälistele klientidele	338 183	104 360	41 964	333 263	127 433	0	945 203
Segmentidevaheline müük	0	0	0	0	10 180	-10 180	0
	<b>338 183</b>	<b>104 360</b>	<b>41 964</b>	<b>333 263</b>	<b>137 613</b>	<b>-10 180</b>	<b>945 203</b>
<b>Segmendi tulem</b>	<b>90 255</b>	<b>6 371</b>	<b>5 319</b>	<b>17 207</b>	<b>40 693</b>	<b>0</b>	<b>159 845</b>
Jagamatud kulud							-56 582
Finantstulud/-kulud (Lisa 4)							-34 156
Kapitaliosaluse meetodil kajastatud investeeringuobjektide kasumi osa							64
<b>Kasum/-kahjum enne tulumaksu</b>							<b>69 171</b>

**Müügitulu teenuste lõikes**

(tuhandetes eurodes)	01.01.2016- 31.12.2016	01.01.2015- 31.12.2015
Piletimüük	236 028	227 968
Kaubaveoteenus müük	103 900	104 433
Majutuse müük	19 592	18 783
Müük laevades ja maismaal asuvates restoranides ja poodides	521 456	500 601
Tulu laevade prahtimisest	25 507	53 473
Muu	31 322	39 945
<b>Kontserni müügitulu kokku</b>	<b>937 805</b>	<b>945 203</b>

**Lisa 4 FINANTSTULUD JA FINANTSKULUD**

(tuhandetes eurodes)	01.01.2016- 31.12.2016	01.01.2015- 31.12.2015
Puhaskasum valuutakursi muutustest	0	6 683
Tulu intressivahetuslepingutest	3 336	5 929
Tulu valuutakursi tuletisinstrumentidest	7 168	0
Tulu muudest finantsvaradest	0	186
Intressitulu finantsvaradelt, mida ei mõõdetata õiglases väärtuses läbi kasumi või kahjumi	10	10
<b>Finantstulud kokku</b>	<b>10 514</b>	<b>12 808</b>
Puhaskahjum valuutakursi muutustest	-5 010	0
Intressikulu finantskohustustelt, mida mõõdetakse korrigeeritud soetusmaksumuses	-27 990	-36 109
Kulu intressivahetuslepingutest	-4 289	-4 045
Kulu valuutakursi tuletisinstrumentidest	0	-6 810
<b>Finantskulud kokku</b>	<b>-37 289</b>	<b>-46 964</b>

**Lisa 5 KASUM AKTSIA KOHTA**

Tava puhaskasumi arvutamiseks aktsia kohta jagatakse lihtaktsionäridele jaotatav aruandeperioodi puhaskasum aruandeperioodi jooksul käibel olnud lihtaktsiate kaalutud keskmise arvuga. Kontsernil ei olnud 31. detsembril 2016 seisuga kehtivaid aktsiaoptisioone.

	01.10.2016- 31.12.2016	01.10.2015 - 31.12.2015	01.01.2016- 31.12.2016	01.01.2015 - 31.12.2015
Kaalutud keskmine lihtaktsiate arv (tk)	669 882 040	669 882 040	669 882 040	669 882 040
Kaalutud keskmine lihtaktsiate arv lahustatud (tk)	669 882 040	669 882 040	669 882 040	669 882 040
Lihtaktsionäridele jagatav puhaskasum/-kahjum	3 512	-1 328	44 104	59 070
Kasum aktsia kohta tava (EUR)	0,005	-0,002	0,066	0,088
Kasum aktsia kohta lahustatud (EUR)	0,005	-0,002	0,066	0,088

**Kaalutud keskmine lihtaktsiate arv**

(tk)	01.10.2016- 31.12.2016	01.10.2015 - 31.12.2015	01.01.2016- 31.12.2016	01.01.2015 - 31.12.2015
Emiteeritud lihtaktsiate arv perioodi alguses (tk)	669 882 040	673 817 040	669 882 040	673 817 040
Omaaktsiate tagasiostu mõju	0	-3 935 000	0	-3 935 000
Kaalutud keskmine lihtaktsiate arv perioodi lõpus	669 882 040	669 882 040	669 882 040	669 882 040

**Lisa 6 TULETISINSTRUMENDID**

Kontsern kasutab intressiriskide maandamiseks intressivahetuslepinguid. Kui rahavoogude riskimaandamise efektiivsus on tõestatud, kajastatakse tuletisinstrumenti õiglase väärtuse muutus omakapitalis reservina. Tuletisinstrumentidist saadud reaalsed kasumid või kahjumid kajastatakse kasumiaruandes. Muutused tuletisinstrumenti õiglases väärtuses, mis ei kvalifitseeru rahavoogude riskide maandamise arvestuseks vastavalt IAS 39-le, kajastatakse otse kasumiaruandes.

AS-l Tallink Grupp on 31. detsember 2016 seisuga sõlmitud kaks intressivahetuslepingut, mille lepinguline summa kokku on 170 000 tuhat eurot lõpptähtaegadega aastatel 2018 ja 2019 ning kaks

valuutavahetustehingute lepingut, mille lepinguline summa kokku on 120 000 tuhat eurot lõpptähtajaga aastal 2018. Intressivahetuslepingute õiglase väärtus 31. detsember 2016 seisuga on -9 299 tuhat eurot ja valuutavahetustehingute lepingute õiglase väärtus on -23 060 tuhat eurot.

**Lisa 7 MATERIAALNE PÕHIVARA**

(tuhandetes eurodes)	Maa ja ehitised	Laevad	Masinad ja seadmed	Ette-maksud	Kokku
<b>Jääkväärtus seisuga 31. detsember 2015</b>	<b>2 942</b>	<b>1 270 102</b>	<b>10 160</b>	<b>28 214</b>	<b>1 311 418</b>
Ostud ja parendused	527	25 960	18 638	20 658	65 783
Müük ja mahakandmine	0	0	-42	0	-42
Aruandeperioodi amortisatsioon	-944	-65 625	-5 693	0	-72 262
<b>Jääkväärtus seisuga 31. detsember 2016</b>	<b>2 525</b>	<b>1 230 437</b>	<b>23 063</b>	<b>48 872</b>	<b>1 304 897</b>

**Seisuga 31. detsember 2016**

-raamatupidamislik brutomaksumus	13 661	1 577 886	50 705	48 872	1 691 124
-akumuleeritud amortisatsioon	-11 136	-347 449	-27 642	0	-386 227

	Maa ja ehitised	Laevad	Masinad ja seadmed	Ette-maksud	Kokku
<b>Jääkväärtus seisuga 31. detsember 2014</b>	<b>3 729</b>	<b>1 451 400</b>	<b>10 000</b>	<b>2 835</b>	<b>1 467 964</b>
Ostud ja parendused	334	10 498	4 527	25 379	40 738
Ümberliigitamine	41	0	-41	0	0
Müük ja mahakandmine	0	-124 090	-444	0	-124 534
Aruandeperioodi amortisatsioon	-1 162	-67 706	-3 882	0	-72 750
<b>Jääkväärtus seisuga 31. detsember 2015</b>	<b>2 942</b>	<b>1 270 102</b>	<b>10 160</b>	<b>28 214</b>	<b>1 311 418</b>

**Seisuga 31. detsember 2015**

-raamatupidamislik brutomaksumus	13 120	1 559 457	33 896	28 214	1 634 687
-akumuleeritud amortisatsioon	-10 178	-289 355	-23 736	0	-323 269

**Lisa 8 IMMATERIAALNE VARA**

(tuhandetes eurodes)	Firmaväärtus	Kaubamärk	Muud	Kokku
<b>Jääkväärtus seisuga 31. detsember 2015</b>	<b>11 066</b>	<b>30 586</b>	<b>11 074</b>	<b>52 726</b>
Ostud ja parendused	0	0	3 075	3 075
Müük ja mahakandmine	0	0	-78	-78
Aruandeperioodi amortisatsioon	0	-2 916	-2 680	-5 596
<b>Jääkväärtus seisuga 31. detsember 2016</b>	<b>11 066</b>	<b>27 670</b>	<b>11 391</b>	<b>50 127</b>
<b>Seisuga 31. detsember 2016</b>				
- soetusmaksumus	11 066	58 288	32 540	101 894
- akumuleeritud amortisatsioon	0	-30 618	-21 149	-51 767
	<b>Firmaväärtus</b>	<b>Kaubamärk</b>	<b>Muud</b>	<b>Kokku</b>
<b>Jääkväärtus seisuga 31. detsember 2014</b>	<b>11 066</b>	<b>33 502</b>	<b>10 606</b>	<b>55 174</b>
Ostud ja parendused	0	0	2 920	2 920
Müük ja mahakandmine	0	0	-16	-16
Aruandeperioodi amortisatsioon	0	-2 916	-2 436	-5 352
<b>Jääkväärtus seisuga 31. detsember 2015</b>	<b>11 066</b>	<b>30 586</b>	<b>11 074</b>	<b>52 726</b>

**Seisuga 31. detsember 2015**

- soetusmaksumus	11 066	58 288	29 707	99 061
- akumuleeritud amortisatsioon	0	-27 702	-18 633	-46 335

**Lisa 9 INTRESSIKANDVAD VÕLAKOHUSTUSED**

(tuhandetes eurodes)

	31. detsember 2015	Uued laenud	Tagasi- maksed	Kursivahed	Muud muutused [1]	31. detsember 2016
Kapitalirendi kohustused	298	220	-99	-12	-34	373
Tagamata võlakirjad	93 097	0	0	5 298	232	98 627
Arvelduskrediit	3 397	36 713	0	0	0	40 110
Pikaajalised pangalaenud	452 544	280 000	-313 524	0	775	419 795
<b>KOKKU</b>	<b>549 336</b>	<b>316 933</b>	<b>-313 623</b>	<b>5 286</b>	<b>973</b>	<b>558 905</b>
sh. lühiajaline osa	81 889					106 112
pikaajaline osa	467 447					452 793

[1] Muud muutused on seotud tehingutasude kapitaliseerimisega ja kuludesse kandmisega. Kapitalirendi kohustuste muude muutuste all on kajastatud liisinglepingute lõpetamised.

Võlakirjad on nomineeritud Norra kroonides (NOK).

Arvelduskrediitide tagamiseks on kommertsandid (kogusummas 20 204 tuhat eurot) ja laevahüpooteegid.

AS Tallink Grupp on garanteerinud HSH Nordbank AG, Nordea Bank Plc, Danske Bank A/S ja Swedbank AS poolt tütarettevõtetele antud laene, kokku 130 849 tuhande euro eest ja tütarettevõtted on garanteerinud Nordea Bank Plc ja Swedbank AS poolt AS-le Tallink Grupp antud laene summas 288 946 tuhat eurot. Nimetatud laenude põhitagatiseks on laevaomanikfirmadest tütarettevõtete aktsiate pant ja nimetatud tütarettevõtetele kuuluvatele laevadele seatud hüpooteegid.

**Lisa 10 AKTSIAKAPITAL**

Vastavalt 31. detsember 2016 kehtinud emaettevõtte põhikirjale on nimiväärtuseta aktsiate maksimaalselt lubatud arv 2 400 000 000.

AS-l Tallink Grupp oli 31. detsember 2015 seisuga 3 935 tuhat tagasiostetud omaaktsiat. 3 935 tuhande omaaktsia tagasiostu kulu kokku oli 4 163 tuhat eurot. 14. juunil 2016 toimunud aktsionäride korraline üldkoosolek otsustas tühistada eelpool mainitud aktsiad. Omaaktsiate tühistamine registreeriti Äriregistris 01. juulil 2016.

14. juunil 2016 toimunud aktsionäride korraline üldkoosolek otsustas vähendada aktsiakapitali. 22. septembril 2016 registreeriti Äriregistris aktsiakapitali vähendamine. Aktsiakapitali vähendati aktsiate arvestusliku väärtuse vähendamise teel 0,60 eurolt 0,54 euronil. Aktsiakapital summas 401 929 224 eurot vähenes kokku summas 40 192 922,40 eurot ning uueks aktsiakapitaliks on 361 736 301,60 eurot. Aktsiakapitali vähendamine maksti aktsionäridele välja 23. detsembril 2016.

**Lisa 11 AKTSIAOPTSIOONIPROGRAMM**

2012. aasta detsembris väljastas Kontsern 7 610 tuhat aktsiaoptiooni, millest 3 850 tuhat väljastati juhatuse ja nõukogu liikmetele ning 3 760 tuhat väljastati teistele Kontserni töötajatele. Iga optioon annab õiguse omandada ühe AS Tallink Grupp aktsia. Aktsiaoptioonid väljastati 08. veebruaril 2011. aastal Aktsionäride Üldkoosoleku poolt kinnitatud Aktsiaoptiooni programmi alusel. Väljastatud aktsiaoptioonide kasutamise tingimused ja kord on järgmised: optioonid on mittevõõrandatavad; optioonide kasutamine võib toimuda mitte enne kui 36 kuud optioonide väljastamisest või mitte enne kui 21. detsember 2015 ja mitte hiljem kui 21. juuni 2016; optiooni kasutamise hind on 0,858 eurot, kui emiteeritakse uusi aktsiaid või keskmine kaalutud ostuhind, kui lepingu täitmiseks ostetakse aktsiad järelturult; optioonide kasutamisel väljastatakse aktsiaid.

Väljastatud aktsiaoptioonide eest saadud teenuste õiglase väärtus on mõõdetud Black-Scholes mudelit kasutades aktsiaoptiooni väljastamise päeval. Aktsiaoptioonide hindamisel kasutas Kontsern sõltumatuid hindajaid, kes lisaks aktsiaoptioonide kasutamise tingimustele ja korrale kasutasid hindamisel järgnevaid näitajaid: aktsia turuhind 0,848 eurot väljastamispäeva seisuga; eeldatav volatiilsus 30%, mis baseerub

eelnevate perioodide analüüsil; aktsioptsiooni kasutamise keskmine tähtaeg 42 kuud; aktsiatulu 3,5% aastas; riskivaba intressimäär 0,336%.

2012. aasta lõpus väljastatud aktsioptsioonide väärtus summas 951 tuhat eurot kajastati konsolideeritud koondkasumiaruaude kuludes üleandmisperioodi 36 kuu jooksul alates 2013. aasta algusest.

AS Tallink Grupp nõukogu otsustas 02. juunil 2016 mitte täita optsoonilepinguid. Nõukogu andis juhatusele nõusoleku maksta optsoonisaajatele kompensatsiooni 0,15 eurot ühe aktsioptsiooni eest.

## Lisa 12 DIVIDENDID

Aktsionäride korraline üldkoosolek otsustas maksta dividende 0,02 eurot aktsia kohta, kogusummas 13 397 640,80 eurot. Dividendid maksti välja 05. juulil 2016.

## Lisa 13 TEHINGUD SEOTUD OSAPPOOLTEGA

(tuhandetes eurodes)

2016 12 kuud või	Müügid seotud	Ostud seotud	Nõuded seotud	Kohustused seotud
	osapooltele	osapooltelt	osapoolte vastu	osapoolte ees
<b>31.12.2016</b>				
AS Infortar	67	46	2	5
AS HT Valuuta	108	0	1	0
AS Vara HTG	0	2 786	0	869
OÜ Mersok	0	10	0	1
AS Vaba Maa	11	733	1	4
OÜ Sunbeam	0	3 733	0	105
AS Gastrolink	11	1 302	1	58
AS Tallink Takso	5	150	5	14
OÜ Topspa Kinnisvara	0	2 515	0	0
OÜ Hansa Hotell	0	1 192	0	237
OÜ Fastinvest	0	1 222	0	0
SIA Happy Trails	95	3 292	0	335
Eesti Laevaomanike Liit	2	14	0	0
MTÜ SEB Tallink Tennis Team	0	50	0	0
MTÜ Eesti Tennise Liit	61	235	12	0
OÜ Infor Invest	0	945	0	0
OÜ Sea Images	0	46	0	14
OÜ Lasnamäe Tennisekeskus	78	0	0	0
OÜ Lasnamäe Spordikeskus	0	60	0	72
AS Printon	0	170	0	36
AS Eesti Gaas	14	0	0	0
<b>2015 12 kuud või</b>				
	Müügid seotud	Ostud seotud	Nõuded seotud	Kohustused seotud
	osapooltele	osapooltelt	osapoolte vastu	osapoolte ees
<b>31.12.2015</b>				
AS Infortar	50	47	2	5
AS HT Valuuta	107	0	1	0
AS Vara HTG	0	2 751	0	834
OÜ Mersok	0	8	0	0
AS Vaba Maa	8	920	0	86
OÜ Sunbeam	0	3 745	0	206
AS Gastrolink	9	1 077	1	66
AS Tallink Takso	1	107	0	12
OÜ Topspa Kinnisvara	0	2 683	0	0
OÜ Hansa Hotell	0	1 051	0	175
OÜ Fastinvest	0	1 227	0	0
SIA Happy Trails	1	3 290	0	636
Eesti Laevaomanike Liit	1	14	0	0
MTÜ SEB Tallink Tennis Team	0	50	0	0
MTÜ Eesti Tennise Liit	21	159	0	0
OÜ Infor Invest	0	42	0	3

**Lisa 14 SÜNDMUSED PÄRAST ARUANDEKUUPÄEVA**

Kontsern sai 24.01.2017 kätte uue laeva Megastar. Samal kuupäeval väljastati Nordea Bank Finland Plc poolt uus laen summas 184 000 tuhat eurot perioodiga 12 aastat.



## JUHATUSE KINNITUS VAHEARUANDELE

Käesolevaga deklareerime oma vastutust vahearuande eest ja kinnitame, et 2016 majandusaasta neljanda kvartali, lõpuga 31. detsember 2016 auditeerimata vahearuanne, mis on koostatud kooskõlas IFRSidega, nagu need on vastu võetud EL poolt, ja IAS 34-ga, kajastab ettevõtte finantsseisundit, majandustulemust ja rahavoogusid õigesti ja õiglaselt.

AS Tallink Grupp ja tema tütarettevõtted on vähemalt järgmise aasta jooksul, alates aruande kinnitamisest, jätkuvalt tegutsevad ettevõtted.



Janek Stalmeister  
*juhatuse esimees*



Andres Hunt  
*juhatuse aseesimees*



Lembit Kitter  
*juhatuse liige*

Tallinn, 28. veebruar 2017