

AB „LINAS AGRO GROUP“

**2016–2017 FINANSINIŲ METŲ
TARPINIS KONSOLIDUOTASIS**

VEIKLOS PRANEŠIMAS

**UŽ ŠEŠIŲ MĖNESIŲ LAIKOTARPĮ,
PASIBAIGUSĮ 2016 M. GRUODŽIO 31 D.**



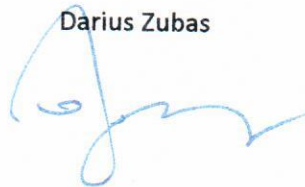
ATSAKINGŲ ASMENŲ PATVIRTINIMAS

Vadovaudamiesi Lietuvos Respublikos vertybinių popierių įstatymu ir Lietuvos banko valdybos nutarimu patvirtintomis Periodinės ir papildomos informacijos rengimo ir pateikimo taisyklėmis, mes, AB „Linas Agro Group“ generalinis direktorius Darius Zubas ir finansų direktorius Tomas Tumėnas, patvirtiname, kad AB „Linas Agro Group“ 2016–2017 finansinių metų šešių mėnesių neauditotos konsoliduotosios finansinės ataskaitos, parengtos pagal Tarptautinius finansinės atskaitomybės standartus, priimtus taikyti Europos Sąjungoje, atitinka tikrovę ir teisingai parodo AB „Linas Agro Group“ bei visos įmonių grupės turta, įsipareigojimus, finansinę būklę, pelną ir pinigų srautus, kad 2016–2017 finansinių metų šešių mėnesių konsoliduotajame tarpiniame pranešime yra teisingai nurodyta verslo plėtra ir veiklos apžvalga, bendrovės ir įmonių grupės būklė kartu su pagrindinių rizikų ir neapibrėžtumų, su kuriais susiduriama, aprašymu.

AB „Linas Agro Group“ generalinis direktorius

Darius Zubas

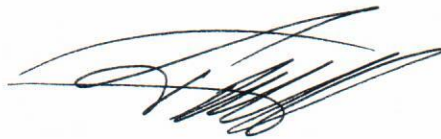
2017 m. vasario 28 d.



AB „Linas Agro Group“ finansų direktorius

Tomas Tumėnas

2017 m. vasario 28 d.



TURINYS

1.	Ataskaitinis laikotarpis, už kurį parengtas tarpinis pranešimas	1
2.	Nuorodos ir papildomi paaiškinimai apie tarpiniame pranešime pateiktus duomenis	1
3.	Duomenys apie Bendrovę ir Grupę	1
4.	Darbuotojai	9
5.	Grupės veiklos rezultatų apžvalga	10
6.	Viešai paskelbta informacija ir kiti ataskaitinio laikotarpio įvykiai	18
7.	Rizikos mastas ir jos valdymas	19
8.	Bendrovės įstatinis kapitalas ir akcijos	20
9.	Duomenys apie prekybą Bendrovės vertybiniais popieriais reguliuojamose rinkose	21
10.	Akcininkai	22
11.	Bendrovės organai	23
12.	Bendrovės įstatų pakeitimo tvarka	26
13.	Informacija apie bendrovių valdymo kodekso laikymąsi	26

1. ATASKAITINIS LAIKOTARPIS, UŽ KURĮ PARENGTAS TARPINIS PRANEŠIMAS

AB „Linas Agro Group“ finansiniai metai prasideda liepos 1 d. ir baigiasi kitų metų birželio 30 d., todėl šis pusmečio pranešimas parengtas vadovaujantis 2016–2017 finansinių metų šešių mėnesių veiklos rezultatais, o visi skaičiai pateikti 2016 m. gruodžio 31 d. būklei, jeigu nenurodyta kitaip. Šiame pranešime AB „Linas Agro Group“ dar gali būti vadinama Bendrove, o Bendrovė kartu su pavaldžiosiomis įmonėmis – Grupe.

2. NUORODOS IR PAPILDOMI PAAIŠKINIMAI APIE PRANEŠIME PATEIKTUS DUOMENIS

Visi šiame pusmečio veiklos pranešime pateikti finansiniai duomenys yra apskaičiuoti pagal Tarptautinius finansinės atskaitomybės standartus, jeigu nenurodyta kitaip. Finansiniai rezultatai nėra audituoti.

3. DUOMENYS APIE BENDROVĘ IR GRUPĘ

Bendrovės pavadinimas	AB „Linas Agro Group“
Teisinė forma	Akcinė bendrovė
Įregistravimo data ir vieta	1995 m. lapkričio 27 d., Panevėžys
Juridinio asmens kodas	148030011
PVM mokėtojo kodas	LT480300113
Juridinių asmenų registro tvarkytojas	Valstybės įmonė Registrų centras
Buveinės adresas	Smėlynės g. 2C, LT-35143 Panevėžys, Lietuva
Telefonas	(8 45) 507 303
Faksas	(8 45) 507 304
Elektroninio pašto adresas	group@linasagro.lt
Interneto svetainės adresas	www.linasagro.lt
Atsiskaitomoji sąskaita	LT07 7044 0600 0263 7111, AB SEB bankas, banko kodas 70440
ISIN kodas	LT0000128092
Akcijų prekybos kodas Nasdaq Vilnius	LNA1L

AB „Linus Agro Group“ kartu su tiesiogiai ir netiesiogiai kontroliuojamomis valdomomis įmonėmis (toliau – pavaldžiosiomis įmonėmis) bendrai sudaro 1991 metais įkurtą Grupę, kurioje ataskaitinio laikotarpio pabaigoje buvo 39 įmonės, ir veikia keturiose valstybėse – Lietuvoje, Latvijoje, Estijoje ir Danijoje. 2016 m. gruodžio 31 d. Grupėje dirbo 2 156 darbuotojai. Grupės finansiniai metai prasideda liepos 1 d.

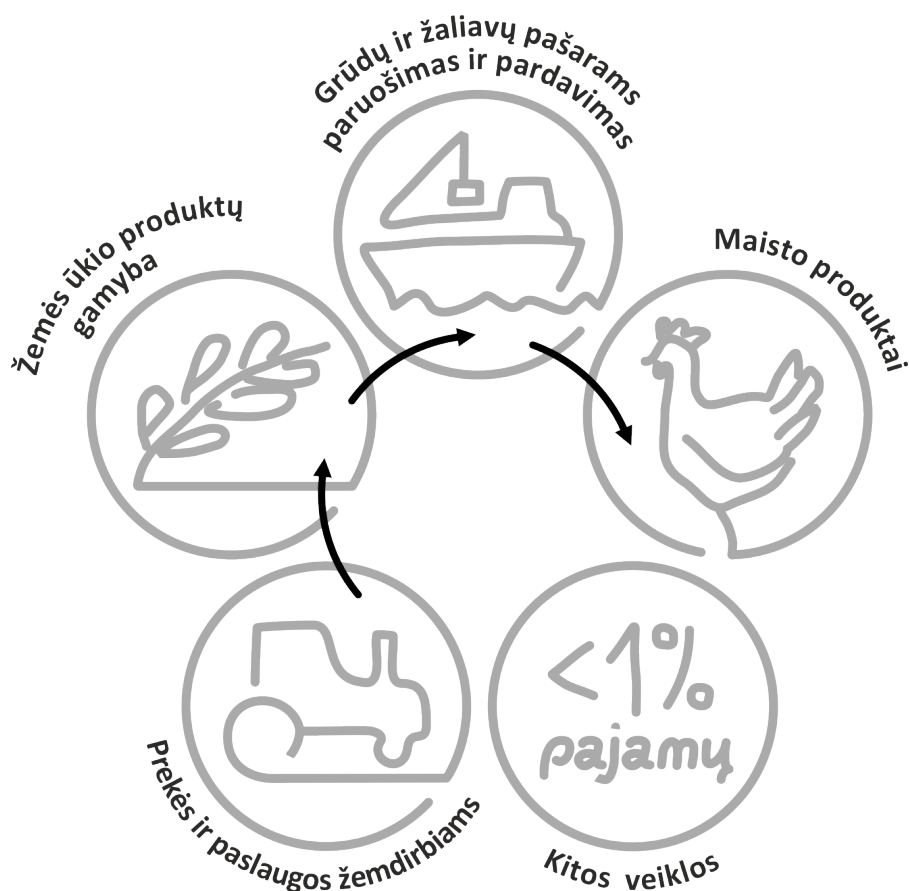
Bendrovė filialų ir atstovybių neturi.

3.1. PAGRINDINĖS VEIKLOS POBŪDIS

Bendrovės valdomos įmonės gamina, ruošia ir parduoda žemės ūkio ir maisto produktus, tiekia prekes ir paslaugas žemdirbiams. Pati Bendrovė atlieka tik valdymo funkciją ir prekybinės bei gamybinės veiklos nevykdo.

Grupė yra vienas didžiausių lietuviškų grūdų eksportuotojų, turi nuosavą modernių grūdų saugyklų tinklą. Taip pat vienas iš prekių žemdirbiams (sertifikuotų sėklų, trąšų bei žemės ūkio technikos) tiekimo lyderių Lietuvoje, turi sėklų paruošimo gamyklą. Taip pat Grupė yra ir stambi pieno gamintoja Lietuvoje ir paukštienos gamintoja Latvijoje.

Grupės veikla yra skirstoma į penkis pagrindinius veiklos segmentus: „Grūdų ir žaliavų pašarams paruošimas ir pardavimas“, „Prekės ir paslaugos žemdirbiams“, „Žemės ūkio produktų gamyba“, „Maisto produktai“ ir „Kitos veiklos“. Skirstymą į atskirus segmentus lemia skirtingos produktų rūšys bei su jais susijusios veiklos pobūdys, tačiau dažnai segmentų veikla yra susijusi tarpusavyje.

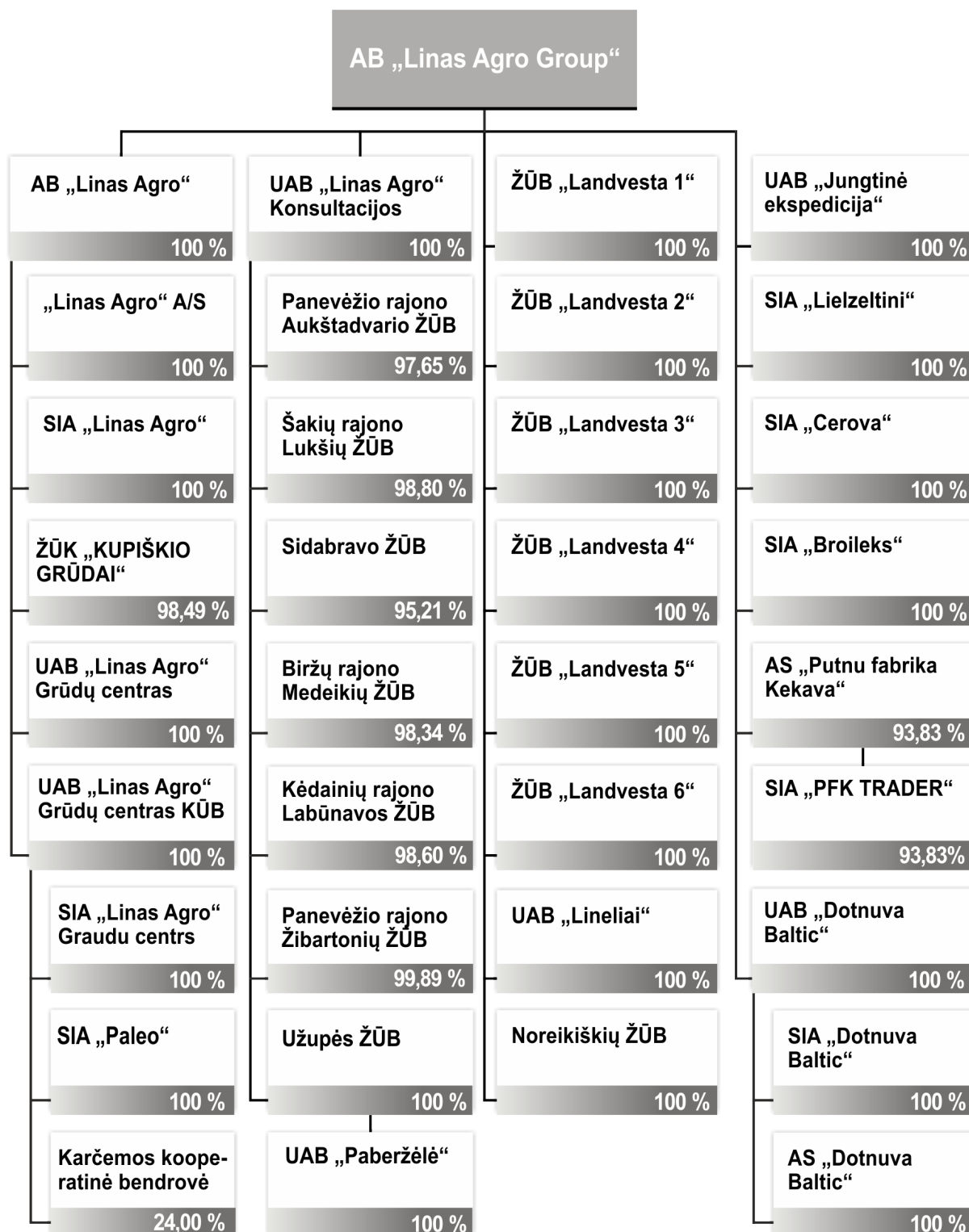


3.2. INFORMACIJA APIE BENDROVĖS PAVALDŽIASIAS ĮMONES

3.2.1. APIBENDRINTA AB „LINAS AGRO GROUP“ GRUPĖS STRUKTŪRA

Bendrovė Lietuvoje, Latvijoje, Estijoje bei Danijoje 2016 m. gruodžio 31 d. valdė trisdešimt aštuonias įmones*.

*Nepaminėtos įmonės, kurios nevykdo veiklos: UAB „Gerera“ (100 proc. akcijų), UAB „Dotnuvos technika“ (100 proc. akcijų) ir SIA „Erfolg Group“ (93,83 proc. akcijų).



3.2.2. GRUPĖS ĮMONIŲ AKCIJŲ VALDYTOJAI

2016 m. gruodžio 31 d. AB „Linas Agro Group“ tiesiogiai ir netiesiogiai valdė šias įmones*:

*Neįtrauktos veiklos nevykdančios įmonės UAB „Gerera“, kurios 100 proc. akcijų valdo AB „Linas Agro“, UAB „Dotnuvos technika“, kurios 100 proc. akcijų valdo UAB „Dotnuva Baltic“, ir SIA „Erfolg Group“, kurios 100 proc. akcijų valdo AS „Putnu fabrika Kekava“.

** AB „Linas Agro Group“ ir UAB „Linas Agro“ Grūdų centras turi po 50 proc. UAB „Linas Agro“ Grūdų centras KŪB balsų.

Įmonė	Statusas	Akcijas valdančios įmonės					Grupės valdoma akcijų dalis
		AB „Linas Agro Group“	AB „Linas Agro“	UAB „Linas Agro“ Konsultacijos	UAB „Linas Agro“ Grūdų centras	UAB „Dotnuva Baltic“	
AB „Linas Agro“	Pavaldžioji bendrovė	100 %					100 %
„Linas Agro“ A/S	Pavaldžioji bendrovė		100 %				100 %
SIA „Linas Agro“	Pavaldžioji bendrovė		100 %				100 %
UAB „Linas Agro“ Grūdų centras	Pavaldžioji bendrovė		100 %				100 %
UAB „Linas Agro“ Grūdų centras KŪB **	Pavaldžioji bendrovė	24,69 %	75,29 %		0,02 %		100 %
SIA „Linas Agro“ Graudu centras	Pavaldžioji bendrovė	UAB „Linas Agro“ Grūdų centras KŪB valdo 100 % įmonės akcijų					100 %
SIA Paleo	Pavaldžioji bendrovė	UAB „Linas Agro“ Grūdų centras KŪB valdo 100 % įmonės akcijų					100 %
UAB „Linas Agro“ Konsultacijos	Pavaldžioji bendrovė	100 %					100 %
Noreikiškių ŽŪB	Pavaldžioji bendrovė	99,95 %		0,05 %			100 %
Panevėžio rajono Aukštadvario ŽŪB	Pavaldžioji bendrovė			97,65 %			97,65 %
Sidabravo ŽŪB	Pavaldžioji bendrovė			95,21 %			95,21 %
Šakių rajono Lukšių ŽŪB	Pavaldžioji bendrovė			98,80 %			98,80 %
Biržų rajono Medeikių ŽŪB	Pavaldžioji bendrovė			98,34 %			98,34 %
Kėdainių rajono Labūnavos ŽŪB	Pavaldžioji bendrovė			98,60 %			98,60 %
Užupės ŽŪB	Pavaldžioji bendrovė	0,05 %		99,95 %			100 %
UAB „Paberžėlė“	Pavaldžioji bendrovė	Užupės ŽŪB valdo 100 % įmonės akcijų					100 %
UAB „Lineliai“	Pavaldžioji bendrovė	100 %					100 %
Panevėžio rajono Žibartonių ŽŪB	Pavaldžioji bendrovė	0,05 %		49,02 %		Užupės ŽŪB valdo 50,82 % įmonės pajų	99,89 %
ŽŪB „Landvesta 1“	Pavaldžioji bendrovė	76,47 %	23,53 %				100 %
ŽŪB „Landvesta 2“	Pavaldžioji bendrovė	76,97 %	23,03 %				100 %

Įmonė	Statusas	Akcijas valdančios įmonės					Grupės valdoma akcijų dalis
		AB „Linas Agro Group“	AB „Linas Agro“	UAB „Linas Agro“ Konsultacijos	UAB „Linas Agro“ Grūdų centras	UAB „Dotnuva Baltic“	
ŽŪB „Landvesta 3“	Pavaldžioji bendrovė	13,91 %	86,09 %				100 %
ŽŪB „Landvesta 4“	Pavaldžioji bendrovė	26,42 %	73,58 %				100 %
ŽŪB „Landvesta 5“	Pavaldžioji bendrovė	65,71 %	34,29 %				100 %
ŽŪB „Landvesta 6“	Pavaldžioji bendrovė	15,51 %	84,49 %				100 %
ŽŪK „KUPIŠKIO GRŪDAI“	Pavaldžioji įmonė	Lukšių ŽŪB, Aukštadvario ŽŪB ir Sidabravo ŽŪB valdo po 9,09 %, Medeikių ŽŪB – 45,46 %, o AB „Linas Agro“ – 27,27 % įmonės pajų					98,49 %
UAB „Dotnuva Baltic“	Pavaldžioji bendrovė	100 %					100 %
SIA „Dotnuva Baltic“	Pavaldžioji bendrovė						100 %
AS „Dotnuva Baltic“	Pavaldžioji bendrovė						100 %
UAB „Jungtinė ekspedicija“	Pavaldžioji bendrovė	100 %					100 %

Įmonė	Statusas	Akcijas valdančios įmonės			Grupės valdoma akcijų dalis
		AB „Linas Agro Group“	AS „Putnu fabrika Kekava“	SIA „Lielzeltini“	
AS „Putnu fabrika Kekava“	Pavaldžioji bendrovė	57,55 %		36,28 %	93,83 %
SIA „PFK Trader“	Pavaldžioji bendrovė		100 %		93,83 %
SIA „Lielzeltini“	Pavaldžioji bendrovė	100 %			100 %
SIA „Cerova“	Pavaldžioji bendrovė	100 %			100 %
SIA „Broileks“	Pavaldžioji bendrovė	100 %			100 %
Karčemos kooperatinė bendrovė***	Pavaldžioji bendrovė	UAB „Linas Agro“ Grūdų centras KŪB valdo 20 %, o Panevėžio rajono Žibartonių ŽŪB – 4 % įmonės pajų			24 %

***Grupė valdo 24 proc. Karčemos kooperatinės bendrovės pajų, tačiau Grupė kontroliuoja šią įmonę ir ją konsoliduoja, ruošdama finansines ataskaitas.

3.2.3. GRUPĖS ĮMONIŲ VEIKLA IR KONTAKTINIAI DUOMENYS*

* Neįtrauktos veiklos nevykdančios įmonės:

1. UAB „Gerera“, uždaroji akcinė bendrovė, įregistruota 1993-01-15, juridinio asmens kodas 147676584, buveinės adresas Smėlynės g. 2C, 35143 Panevėžys, Lietuva, registro tvarkytojo pavadinimas – Valstybės įmonė Registrų centras;
2. UAB „Dotnuvos technika“, uždaroji akcinė bendrovė, įregistruota 1998-06-25, juridinio asmens kodas 161452398, buveinės adresas Parko g. 6, Akademija, 58351 Kėdainių r., Lietuva, registro tvarkytojo pavadinimas – Valstybės įmonė Registrų centras.
3. SIA Erfolg Group, uždaroji akcinė bendrovė, įregistruota 2009-11-30, juridinio asmens kodas 50103261581, buveinės adresas Gaismas g. 2A-48, Kekava, Kekavos regionas, Latvija, registro tvarkytojo pavadinimas – Latvijos Respublikos įmonių registras.

LIETUVOJE VEIKIANČIOS PAVALDŽIOSIOS BENDROVĖS

Įmonės pavadinimas	Pagrindinės veiklos pobūdis	Įregistravimo data, juridinio asmens kodas, teisinė forma ir registro tvarkytojo pavadinimas	Kontaktiniai duomenys
AB „Linas Agro“	Didmeninė prekyba grūdais, aliejinių augalų sėklomis, žaliavomis pašarams ir prekėmis žemės ūkio gamybai	1991-07-08, juridinio asmens kodas 147328026, akcinė bendrovė, Valstybės įmonė Registrų centras	Smėlynės g. 2C, 35143 Panevėžys, Lietuva Tel. (8 45) 507 333 Faksas (8 45) 507 444 E. p. info@linasagro.lt www.linasagro.lt , www.rapsai.lt
UAB „Linas Agro“ Grūdų centras	Valdymo paslaugos	2002-07-05, juridinio asmens kodas 148450944, uždaroji akcinė bendrovė, Valstybės įmonė Registrų centras	Smėlynės g. 2C, 35143 Panevėžys, Lietuva Tel. (8 45) 507 365 Faksas (8 45) 507 344 E. p. grudai@linasagro.lt
UAB „Linas Agro“ Grūdų centras KŪB	Grūdų paruošimas ir sandėliavimas	2002-07-10, juridinio asmens kodas 148451131, komandinė ūkinė bendrija, Valstybės įmonė Registrų centras	Smėlynės g. 2C, 35143 Panevėžys, Lietuva Tel. (8 45) 507 343 Faksas (8 45) 507 344 E. p. grudu.centras@linasagro.lt
UAB „Linas Agro“ Konsultacijos	Pavaldžiųjų įmonių, užsiimančių žemės ūkio veikla, valdymas	2003-06-23, juridinio asmens kodas 248520920, uždaroji akcinė bendrovė, Valstybės įmonė Registrų centras	Žibuoklių g. 14, 57125 Kėdainiai, Lietuva Tel. 8 688 67 429 E. p. konsultavimas@linasagro.lt
ŽŪB „Landvesta 1“	Žemės ūkio paskirties žemės nuoma ir valdymas	2005-10-21, juridinio asmens kodas 300501060, žemės ūkio bendrovė, Valstybės įmonė Registrų centras	Smėlynės g. 2C, 35143 Panevėžys, Lietuva Tel. (8 45) 507 406 Faksas (8 45) 507 404 E. p. info@landvesta.lt
ŽŪB „Landvesta 2“	Žemės ūkio paskirties žemės nuoma ir valdymas	2005-10-21, juridinio asmens kodas 300501085, žemės ūkio bendrovė, Valstybės įmonė Registrų centras	Smėlynės g. 2C, 35143 Panevėžys, Lietuva Tel. (8 45) 507 406 Faksas (8 45) 507 404 E. p. info@landvesta.lt
ŽŪB „Landvesta 3“	Žemės ūkio paskirties žemės nuoma ir valdymas	2005-10-21, juridinio asmens kodas 300501092, žemės ūkio bendrovė, Valstybės įmonė Registrų centras	Smėlynės g. 2C, 35143 Panevėžys, Lietuva Tel. (8 45) 507 406 Faksas (8 45) 507 404 E. p. info@landvesta.lt
ŽŪB „Landvesta 4“	Žemės ūkio paskirties žemės nuoma ir valdymas	2007-04-23, juridinio asmens kodas 300709428, žemės ūkio bendrovė, Valstybės įmonė Registrų centras	Smėlynės g. 2C, 35143 Panevėžys, Lietuva Tel. (8 45) 507 406 Faksas (8 45) 507 404 E. p. info@landvesta.lt

Įmonės pavadinimas	Pagrindinės veiklos pobūdis	Įregistravimo data, juridinio asmens kodas, teisinė forma ir registro tvarkytojo pavadinimas	Kontaktiniai duomenys
ŽŪB „Landvesta 5“	Žemės ūkio paskirties žemės nuoma ir valdymas	2007-08-16, juridinio asmens kodas 301019661, žemės ūkio bendrovė, Valstybės įmonė Registrų centras	Smėlynės g. 2C, 35143 Panevėžys, Lietuva Tel. (8 45) 507 406 Faksas (8 45) 507 404 E. p. info@landvesta.lt
ŽŪB „Landvesta 6“	Žemės ūkio paskirties žemės nuoma ir valdymas	2008-01-14, juridinio asmens kodas 301520074, žemės ūkio bendrovė, Valstybės įmonė Registrų centras	Smėlynės g. 2C, 35143 Panevėžys, Lietuva Tel. (8 45) 507 406 Faksas (8 45) 507 404 E. p. info@landvesta.lt
UAB „Dotnuva Baltic“	Sėklų, žemės ūkio mašinų pardavimas	1996-03-05, juridinio asmens kodas 261415970, uždaroji akcinė bendrovė, Valstybės įmonė Registrų centras	Parko g. 6, Akademija, 58351 Kėdainių r., Lietuva Tel. (8 347) 37 030 Faksas (8 347) 37 040 E. p. info@dotnuvabaltic.lt www.dotnuvabaltic.lt
Noreikiškių ŽŪB	Žemės ūkio paskirties žemės nuoma ir valdymas	2012-08-16, juridinio asmens kodas 302841649, žemės ūkio bendrovė, Valstybės įmonė Registrų centras	Žibartonių g. 70, Žibartonių k. 38323 Panevėžio r., Lietuva Tel. (8 45) 507 333 Faksas (8 45) 507 444 E. p. noreikiskes@linasagro.lt
Užupės ŽŪB	Žemės ūkio paskirties žemės nuoma ir valdymas	2011-04-06, juridinio asmens kodas 302612561, žemės ūkio bendrovė, Valstybės įmonė Registrų centras	Liaudės g. 81, Užupės k. 58311 Kėdainių r., Lietuva Tel. 8 698 58583 E. p. uzupe@linasagro.lt
UAB „Paberžėlė“	Žemės ūkio paskirties žemės nuoma ir valdymas	2008-06-30, juridinio asmens kodas 301772627, uždaroji akcinė bendrovė, Valstybės įmonė Registrų centras	Liaudės g. 81, Užupės k. 58311 Kėdainių r., Lietuva Tel. 8 698 58583 E. p. paberzele@linasagro.lt
UAB „Lineliai“	Žemės ūkio paskirties žemės nuoma ir valdymas	2012-03-09, juridinio asmens kodas 302740714, uždaroji akcinė bendrovė, Valstybės įmonė Registrų centras	Smėlynės g. 2C, 35143 Panevėžys, Lietuva Tel. (8 45) 507 406 Faksas (8 45) 507 404 E. p. lineliai@linasagro.lt
Šakių rajono Lukšių ŽŪB	Mišri žemės ūkio veikla	1992-10-30, juridinio asmens kodas 174317183, žemės ūkio bendrovė, Valstybės įmonė Registrų centras	Lukšių k. 2, 71176 Šakių r., Lietuva Tel. (8 345) 44 288 Faksas (8 345) 44 225 E. p. lukšiai@linasagro.lt
Kėdainių rajono Labūnavos ŽŪB	Mišri žemės ūkio veikla	1992-02-25, juridinio asmens kodas 161228959, žemės ūkio bendrovė, Valstybės įmonė Registrų centras	Barupės g. 9, Labūnavos k. 58173 Kėdainių r., Lietuva Tel. (8 347) 34 166 Faksas (8 347) 34 180 E. p. labunava@linasagro.lt
Biržų rajono Medeikių ŽŪB	Augalininkystė	1992-10-05, juridinio asmens kodas 154771488, žemės ūkio bendrovė, Valstybės įmonė Registrų centras	Biržų g. 32, Medeikių k. 41462 Biržų r., Lietuva Tel. (8 450) 58 422 Faksas (8 450) 58 412 E. p. medeikiai@linasagro.lt

Įmonės pavadinimas	Pagrindinės veiklos pobūdis	Įregistravimo data, juridinio asmens kodas, teisinė forma ir registro tvarkytojo pavadinimas	Kontaktiniai duomenys
ŽŪK „KUPIŠKIO GRŪDAI“	Grūdų paruošimas ir sandėliavimas	1999-04-08, juridinio asmens kodas 160189745, kooperatinė bendrovė, Valstybės įmonė Registrų centras	Technikos g. 6D, 40122 Kupiškis, Lietuva Tel. (8 459) 529 16 Faksas (459) 529 16 E. p. info@kupiskiogrudai.lt
Panevėžio rajono Aukštadvario ŽŪB	Mišri žemės ūkio veikla	1993-03-09, juridinio asmens kodas 168573274, žemės ūkio bendrovė, Valstybės įmonė Registrų centras	Pirties g. 3, Aukštadvario k., 38255 Panevėžio r., Lietuva Tel./faksas. (8 45) 592 651 E. p. aukstadvaris@linasagro.lt
Sidabravo ŽŪB	Mišri žemės ūkio veikla	1993-04-20, juridinio asmens kodas 171331516, žemės ūkio bendrovė, Valstybės įmonė Registrų centras	Pergalės g. 1A, Sidabras 82251 Radviliškio r., Lietuva Tel. (8 422) 47 727 Faksas (8 422) 47 618 E. p. sidabras@linasagro.lt
UAB „Jungtinė ekspedicija“	Logistikos ir ekspedijavimo paslaugos	1998-02-17, juridinio asmens kodas 141642963, uždaroji akcinė bendrovė, Valstybės įmonė Registrų centras	I. Kanto 12-3, 92235 Klaipėda, Lietuva Tel. (8 46) 310 163 Faksas (8 46) 312 529 E. p. info@je.lt www.je.lt
Panevėžio rajono Žibartonių ŽŪB	Mišri žemės ūkio veikla	1992-05-22, juridinio asmens kodas 168521815, žemės ūkio bendrovė, Valstybės įmonė Registrų centras	Žibartonių g. 74, Žibartonių k. 78323 Panevėžio r., Lietuva Tel. (8 45) 557 444 Faksas (8 45) 557 486 E. p. zibartoniai@linasagro.lt
Karčemos kooperatinė bendrovė	Grūdų paruošimas ir sandėliavimas	2010-03-09, juridinio asmens kodas 302487798, kooperatinė bendrovė, Valstybės įmonė Registrų centras	Šiaulių g. 72, Gustonių k. 38355 Panevėžio r., Lietuva Tel. (8 45) 454 051 Faksas (8 45) 454 054 E. p. priemimas@karcemoskb.lt

UŽSIENYJE VEIKIANČIOS PAVALDŽIOSIOS BENDROVĖS

Įmonės pavadinimas	Pagrindinės veiklos pobūdis	Įregistravimo data, juridinio asmens kodas, registro tvarkytojo pavadinimas	Kontaktiniai duomenys
Linus Agro A/S	Didmeninė prekyba grūdais, aliejinių augalų sėklomis, žaliavomis pašarams ir kita žemės ūkio produkcija	1994-03-15, juridinio asmens kodas CVR 17689037, Danijos verslo ir bendrovių departamentas	Vinkel Alle 1, DK-9000 Aalborg, Danija Tel. +45 98 843 070 Faksas +45 98 844 007 E. p. info@linasagro.dk www.linasagro.dk
SIA „Linus Agro“	Didmeninė prekyba grūdais, aliejinių augalų sėklomis, prekių tiekimas augalininkystei	2003-04-23, juridinio asmens kodas 53603019011, Latvijos Respublikos įmonių registras	Bauskas g. 2, LV-3001 Jelgava, Latvija Tel. +371 630 840 24 Faksas +371 630 842 24 E. p. info@linasagro.lv www.rapsim.lv
SIA „Linus Agro“ Graudu centrs	Grūdų paruošimas ir sandėliavimas	2013-05-02, juridinio asmens kodas 43603059101, Latvijos Respublikos įmonių registras	„Jaunsalieši“, LV-5202 Jekabpils, Latvija Tel. +371 220 001 82 E. p. graudu.centrs@linasagro.lv

Įmonės pavadinimas	Pagrindinės veiklos pobūdis	Įregistravimo data, juridinio asmens kodas, registro tvarkytojo pavadinimas	Kontaktiniai duomenys
SIA „Paleo“	Sandėliavimo paslaugos	2000-02-15, juridinio asmens kodas 40003480783, Latvijos Respublikos įmonių registras	„Iecavas baze“, Iecavas nov., LV-3913 Latvija Tel. +371 639 415 41 Faksas +371 639 419 55 E. p. paleo@linasagro.lv
SIA „Dotnuva Baltic“	Sėklų, žemės ūkio mašinų pardavimas	2010-04-26, juridinio asmens kodas 43603041881, Latvijos Respublikos įmonių registras	Jurmalas g. 13C, Pinki, LV-2107 Babites regionas, Latvija Tel. +371 679 131 61 Faksas +371 677 602 52 E. p. info@dotnuvabaltic.lv www.dotnuvabaltic.lv
AS „Dotnuva Baltic“	Sėklų, žemės ūkio mašinų pardavimas	2010-11-11, juridinio asmens kodas 12019737, Centrinis Estijos Respublikos vertybinių popierių registras (Eesti Väärtpaberikeskus AS)	Savimae 7, 60534 Vahi, Tartu regionas, Estija Tel. + 372 661 2800 Faksas + 372 661 8004 E. p. info@dotnuvabaltic.ee www.dotnuvabaltic.ee
AS „Putnu fabrika Kekava“	Paukščių auginimas, paukštienos ir jos produktų gamyba bei pardavimas,	1991-06-11, juridinio asmens kodas 50003007411, Latvijos Respublikos įmonių registras	Kekava, Kekavos regionas, LV-2123 Latvija Tel. +371 6787 4000 Faksas +371 6787 4001 E. p. info@pfkekava.lv www.vistas.lv
SIA „PFK TRADER“	Mažmeninė prekyba maisto produktais	2013-08-26, juridinio asmens kodas 40103703853, Latvijos Respublikos įmonių registras	Kekava, Kekavos regionas, LV-2123 Latvija Tel. +371 6787 4000 Faksas +371 6787 4001 E. p. info@pfkekava.lv www.vistas.lv
SIA „Lielzeltini“	Paukščių auginimas, paukštienos ir jos produktų gamyba bei pardavimas, pašarų gamyba	1994-07-07, juridinio asmens kodas 40003205232, Latvijos Respublikos įmonių registras	„Mazzeltini“, Janeikas, Bauskas regionas, Latvija Tel. +371 6396 0770 Faksas +371 6396 0768 E. p. lielteltini@lielteltini.lv www.lielteltini.lv
SIA „Broileks“	Viščiukų auginimas ir pardavimas	2009-12-07, juridinio asmens kodas 50103262981, Latvijos Respublikos įmonių registras	Gaismas g. 2A-48, Ķekava LV-2123, Latvija Tel./Faksas +371 67313182
SIA „Cerova“	Kiaušinių inkubavimas ir viščiukų pardavimas	2003-10-08, juridinio asmens kodas 43603019946, Latvijos Respublikos įmonių registras	Centra g. 11, Musa, Ceraukstes par., Bauskas regionas, Latvija Tel. +371 2633 4110 Faksas +371 6392 6234 E. p. cerova@latnet.lv

4. DARBUOTOJAI

AB „Linus Agro Group“ ir jos valdomose įmonėse 2016 m. gruodžio 31 d. dirbo 2 156 darbuotojai arba 95 darbuotojais mažiau nei 2015 m. gruodžio 31 d. (2 251).

AB „Linus Agro Group“ neturi kolektyvinės sutarties.

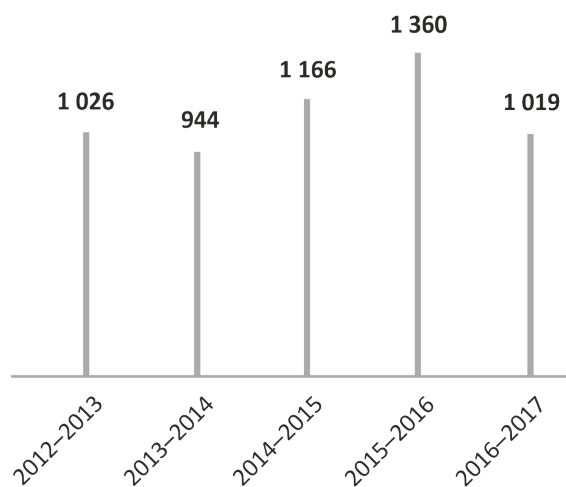
5. GRUPĖS VEIKLOS REZULTATŲ APŽVALGA

- AB „Linas Agro Group“ 2016–2017 finansinių metų šešių mėnesių konsoliduotos pajamos siekė 297 mln. Eur ir buvo 19 proc. mažesnės, lyginant su ankstesniais metais (367 mln. Eur).
- Grupė pardavė virš 1 mln. tonų įvairių grūdų ir prekių žemės ūkiui bei kitos produkcijos, arba 25 proc. mažiau nei ankstesniais metais (1,4 mln. tonų).
- Bendrasis pelnas siekė 22 mln. Eur ir buvo 14 proc. mažesnis, nei ankstesniais metais – 25 mln. Eur.
- Konsoliduotas pelnas prieš palūkanas, mokesčius ir nusidėvėjimą (EBITDA) siekė 8,6 mln. Eur (13,6 mln. Eur ankstesniais metais).
- Grupė uždirbo beveik 3,7 mln. Eur veiklos pelno arba 60 proc. mažiau nei per atitinkamą praėjusių finansinių metų laikotarpį (9,3 mln. Eur).
- Pelnas prieš mokesčius siekė beveik 2,6 mln. Eur (palyginti su 8,4 mln. Eur ankstesniais metais). Grynasis pelnas, tenkantis Grupei, siekė 1,6 mln. Eur (ankstesniais metais 7 mln. Eur).
- Grupės valdomos grūdų saugyklos perkrovė 430 tūkst. tonų įvairių grūdų, arba 13 % mažiau nei ankstesniais metais (493 tūkst. tonų).

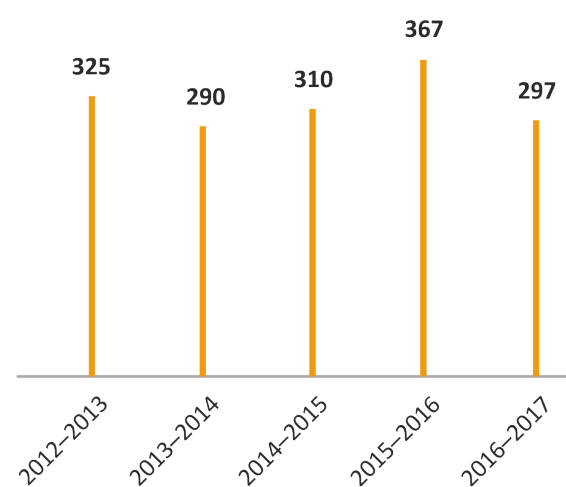
5.1. FINANSINIAI RODIKLIAI

	2016–2017 6 mėn.	2015–2016 6 mėn.	2014–2015 6 mėn.	2013–2014 6 mėn.	2012–2013 6 mėn.
Parduota prekių tonomis	1 018 791	1 360 481	1 166 017	944 331	1 026 114
Pajamos, tūkst. Eur	297 193	366 981	310 366	290 301	325 221
Bendrasis pelnas, tūkst. Eur	21 755	25 266	16 739	16 603	25 719
Bendrojo pelno marža	7%	7%	5%	6%	8%
EBITDA, tūkst. Eur	8 575	13 649	8 686	14 557	26 386
EBITDA marža	3%	4%	3%	5%	8%
Veiklos pelnas, tūkst. Eur	3 657	9 256	3 731	11 759	22 298
Veiklos pelno marža	1%	2%	1%	4%	7%
Pelnas prieš mokesčius (EBT), tūkst. Eur	2 584	8 386	2 700	11 068	22 469
Pelno prieš mokesčius marža	1%	2%	1%	4%	7%
Grynasis pelnas, tūkst. Eur	1 709	7 075	2 064	10 307	19 852
Grynojo pelno marža	0,6%	2%	0,7%	3,6%	6,1%
Einamasis mokumas	1,3	1,7	1,5	1,4	1,5
Skolos / Nuosavybės santykis	0,9	0,6	0,8	1,0	1,1
Grynoji finansinė skola / EBITDA	16,5	7,0	12,8	9,0	4,4
Nuosavybės grąža akcininkams	1,0%	4,3%	1,2%	6,1%	16,4%
Naudojamo kapitalo įmonės veikloje grąža	0,8%	3,4%	1,4%	4,1%	9,4%
Pelnas ir sąlyginis pelnas vienai akcijai, Eur	0,01	0,04	0,01	0,07	0,012

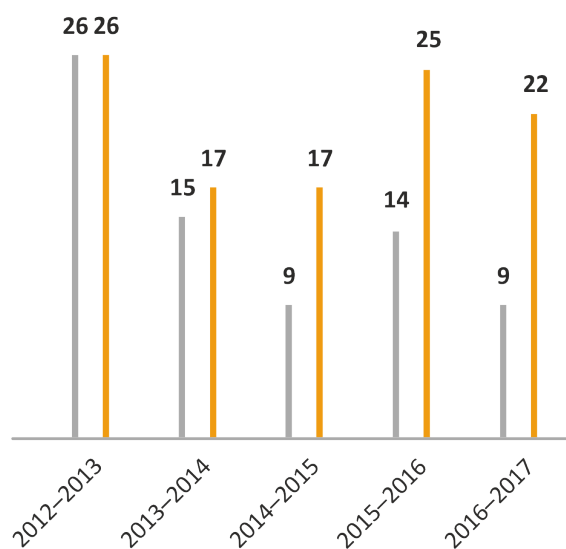
PARDUOTA PREKIŲ, TŪKST. T



PAJAMOS, MLN. EUR

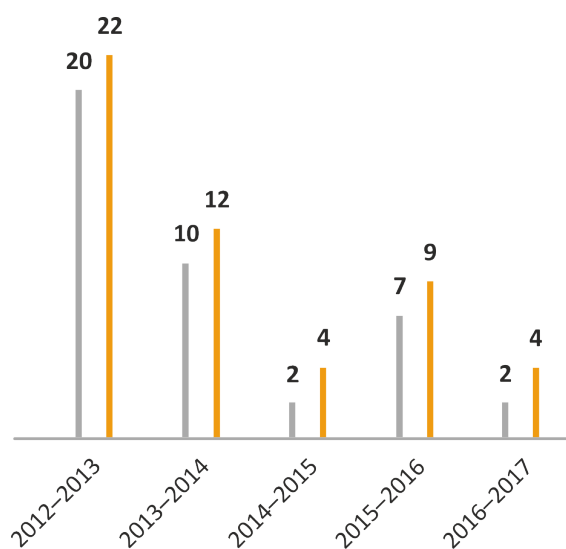


BENDRASIS PELNAS IR EBITDA, MLN. EUR



■ Bendrasis pelnas ■ EBITDA

VEIKLOS IR GRYNASIS PELNAS, MLN. EUR



■ Veiklos pelnas ■ Grynasis pelnas

5.2. APŽVALGA

Atnaujintais Tarptautinės Grūdų tarybos (IGC) duomenimis 2016 metų pasaulinis grūdinių ir aliejinių kultūrų derlius sieks apie 2 094 mln. tonų ir bus 4,4 proc. didesnis nei 2015 m. (2 005 mln. tonų). Jau ketvirtus metus iš eilės grūdinių kultūrų derlius viršija 2 mlrd. tonų. Todėl pasaulinės grūdų atsargos didelės: prognozuojama, kad šiais metais jos sieks 507 mln. tonų (2015 m. – 475 mln. tonų). Visa tai įtakoja pasaulines grūdų kainas, kurios šiek tiek sumažėjo, jei lyginti su 2015 metais. Pavyzdžiui, kviečių kaina MATIF biržoje liepą–gruodį svyravo apie 162–168 eurų už toną, o prieš metus buvo 170–201 eurų už toną, tuo tarpu rapsų kaina buvo 363–370 eurų už toną, palyginti su 364–410 eurų už toną kaina ankstesniais metais.

Remiantis Lietuvos statistikos departamento duomenimis, grūdinių kultūrų derlius Lietuvoje dėl prastesnių oro sąlygų sumažėjo 12 proc., jei lyginti su 2015 m. ir siekė 5,7 mln. tonų (2015 – 6,5 mln. tonų). Derliaus sumažėjimą lėmė 16 proc. sumenkęs derlingumas, nors nuimtas plotas padidėjo 4 proc. Žeminių javų derlius sumažėjo 12 proc., vasarinių javų – 24 proc. Stiprus lietus neigiamai įtakojo ir grūdų kokybę – daugiau nei pusė visų Lietuvoje nukultų kviečių pašarinės kokybės, kai tuo tarpu anksčiau dominuodavo vidutinės ir aukštos klasės kviečiai. Panaši derliaus situacija buvo stebima ir Latvijoje – tiek kalbant apie grūdų kokybę, tiek apie derlingumą. Pasak Latvijos centrinio statistikos biuro, 2016 metais javų derlius sumažėjo 10,5 proc. lyginant su ankstesniais metais iki 2,7 milijonų tonų, ir didelė dalis grūdų buvo pašarinės kokybės.

Prastos kokybės grūdai kėlė daug iššūkių grūdų pardavėjams: tradiciniams lietuviškų grūdų pirkėjams pašarinių grūdų kokybė netiko, todėl grūdams teko ieškoti naujų realizavimo rinkų. Tai neigiamai įtakojo Grupės šešių mėnesių veiklos rezultatus. Grupė turėjo persiderėti su savo pirkėjais dėl grūdų nepristatymo bei sudaryti naujus pardavimo kontraktus pašarinės kokybės grūdams. Dėl šios priežasties Grupės pardavimų apimtis per šešis finansinių metų mėnesius sumažėjo, jei lygintume su atitinkamu ankstesnių metų laikotarpiu, o atsargų apimtys išaugo nuo 72 mln. Eur iki 127 mln. Eur. Didžioji dalis pardavimų nusikėlė į antrąjį finansinių metų pusmetį – priešingai, nei būdavo ankstesniais finansiniais metais.

Panaši situacija buvo pastebima ir visoje Lietuvos rinkoje. „Agrorinkos“ leidinio duomenimis, iš Lietuvos 2016 m. gruodį eksportuota tik 211 tūkst. tonų grūdų arba 48 proc. mažiau negu 2015 m. gruodį.

Bendra situacija grūdų ir aliejinių sėklų rinkoje taip pat įtakojo ir maisto kainas, kurios, išskyrus pieno produktų kainas, beveik nesikeitė arba šiek tiek krito, jei lyginti su tomis, kurios buvo prieš metus. Pasaulio maisto kainų indeksas, kurį skaičiuoja Jungtinių Tautų Maisto ir žemės ūkio organizacija (FAO), per nagrinėjamą šešių mėnesių laikotarpį vidutiniškai padidėjo nuo 164 iki 170 punktų dėl išaugusių pieno kainų indekso (padidėjimas 40 proc.), tačiau mėsos kainų indekso reikšmė, kuri įvertina ir paukštienos kainas, sumažėjo nuo 160 iki 157 punktų. Visos išvardintos priežastys tiesiogiai įtakojo Grupės pirmojo pusmečio rezultatus.

Bendras AB „Linas Agro Group“ parduotos produkcijos kiekis dėl aukščiau išvardintų priežasčių sumažėjo 25 proc. nuo 1,4 mln. tonų iki 1 mln. tonų, o konsoliduotos 2016–2017 finansinių metų šešių mėnesių pajamos siekė 297 mln. Eur ir buvo 19 proc. mažesnės nei ankstesniais metais (367 mln. Eur). Pagrindinė priežastis, nulėmusi pajamų sumažėjimą, buvo beveik 28 proc. sumažėję pardavimai veiklos segmente „Grūdų ir žaliavų pašarams paruošimas ir pardavimas“. Dėl sumažėjusių pasaulinių grūdų kainų ir menko derlingumo veiklos segmento „Žemės ūkio produktų gamyba“ pajamos krito neženkiai arba 3,7 proc., o veiklos segmento „Prekės ir paslaugos žemdirbiams“ – 2,2 proc. „Maisto produktų“ segmento prekybos pajamos augo 1,7 proc ir siekė 30 mln. Eur.

Sumažėjusios pardavimų apimtys neigiamai įtakojo AB „Linas Agro Group“ veiklos pelningumą. Grupės bendrasis pelnas sumažėjo nuo 25 mln. Eur iki 22 mln. Eur, veiklos pelnas nuo 9,2 mln. Eur iki 3,7 mln. Eur, o grynas pelnas nuo 7 mln. Eur iki 1,7 mln. Eur.

Įvertinus tai, kad didelė dalis pardavimų, ypač pagrindiniame Grupės veiklos segmente „Grūdų ir žaliavų paruošimas ir pardavimas“, nusikėlė į antrąjį šių finansinių metų pusmetį, Grupė prognozuoja, kad antrasis veiklos pusmetis bus pelningesnis, nei pirmasis.

5.3. FINANSINIAI KAŠTAI

Finansiniai kaštai per ataskaitinį laikotarpį siekė 1,32 mln. Eur ir buvo 4 % didesni nei 2015–2016 finansiniais metais (1,26 mln. Eur). Pagrindinė priežastis, įtakojusi šių kaštų padidėjimą, buvo per pirmąjį pusmetį nuo 97 mln. Eur iki 150 mln. Eur išaugusi finansinių skolų apimtis. Finansinės skolos pagrindu išaugo dėl antram finansinių metų pusmečiui atidėtų pardavimų ir Grupės atsargų augimo nuo 72 mln. Eur iki 127 mln. Eur, mat joms finansuoti Grupė naudojo bankinius kreditus.

5.4. PINIGINIAI SRAUTAI

Grupės pinigų srautai iš pagrindinės veiklos prieš apyvartinio kapitalo pasikeitimus sumažėjo iki 6,5 mln. Eur, palyginti su 13,3 mln. Eur per atitinkamą ankstesniųjų metų laikotarpį. Pinigų srautai iš pagrindinės veiklos po apyvartinio kapitalo pasikeitimo buvo neigiami ir sudarė 55,2 mln. Eur (neigiami 17,4 mln. Eur per atitinkamą 2015–2016 finansinių metų laikotarpį), nes Grupės atsargos nuo finansinių metų pradžios išaugo nuo 72 mln. Eur iki 127 mln. Eur. Grupės pinigų ekvivalentai ataskaitinio laikotarpio pabaigoje sudarė 7,8 mln. Eur (9,6 mln. Eur 2015–2016 finansiniais metais).

5.5. INVESTICIJOS

Grupės pavaldžiosios įmonės per ataskaitinį laikotarpį investavo virš 5,7 mln. Eur. Pagrindinės Grupės įmonių investicijos pagal jų pobūdį:

Investicijų objektas	Investicijų suma, tūkst. Eur
Grūdų saugyklų įranga, sandėliai, pastatai, įvairūs prietaisai ir kita technika	379
Žemės ūkio technikos, transporto priemonės, įrangos, statinių įsigijimas ir atnaujinimas bei žemių įsigijimas	2 866
Paukštynų modernizavimas ir atnaujinimas	2 483

5.6. SEGMENTŲ VEIKLOS REZULTATAI

Grupės veikla skirstoma į penkis veiklos segmentus:

1. „Grūdų ir žaliavų pašarams paruošimas ir pardavimas“;
2. „Prekės ir paslaugos žemdirbiams“;
3. „Žemės ūkio produktų gamyba“;
4. „Maisto produktai“;
5. „Kitos veiklos“.

VEIKLOS PELNAS (TŪKST. EUR) PAGAL SEGMENTUS

	2016–2017	2015–2016	2014–2015	2013–2014	2012–2013
	6 mėn.	6 mėn.	6 mėn.	6 mėn.	6 mėn.
Grūdų ir žaliavų pašarams paruošimas ir pardavimas	4 058	10 660	2 598	2 416	16 218
Prekės ir paslaugos žemdirbiams	2 157	1 559	1 338	2 449	5 135
Žemės ūkio produktų gamyba	(875)	(1 307)	(1 376)	2 015	4 818
Maisto produktai	499	252	2 557	5 952	-
Kitos veiklos	134	59	49	(139)	(178)

GRŪDŲ IR ŽALIAVŲ PAŠARAMS PARUOŠIMAS IR PARDAVIMAS

Šis, didžiausias Grupės veiklos segmentas, apima prekybą grūdais, aliejinėmis sėklomis bei žaliavomis pašarams, taip pat grūdų saugyklų bei logistikos paslaugas.

Minėtoje srityje Grupė veikia nuo 1991 metų, ši veikla generuoja didžiąją jos pajamų dalį. Dvi Grupės įmonės – AB „Linas Agro“ ir „Linas Agro“ AS – turi Geros prekybos praktikos (European Good Trading practice) sertifikatus. Taip pat AB „Linas Agro“ turi VŠĮ „Ekoagros“ išduotą ekologinių augalininkystės produktų prekybos sertifikatą, o per ataskaitinį laikotarpį gavo ir Geros gamybos praktikos (GMP+) sertifikatą.

Grupė nuolatos didina nuosavų grūdų saugyklų pajėgumu, ir šiuo metu nuosava Grupės grūdų ir kitų prekių saugojimo talpa yra 340 tūkst. tonų. Grupės įvairių grūdų saugojimo pajėgumai uostuose viršija 220 tūkst. tonų.

Dėl prastesnės nei įprastai grūdų kokybės ir antram pusmečiui atidėtų pardavimų šio segmento pardavimų apimtys sumažėjo nuo 1,1 mln. tonų iki 0,8 mln. tonų, jei lyginti su atitinkamu praėjusių metų laikotarpiu. Grupei teko iš esmės pakeisti pardavimų strategiją, labiau orientuojantis į prekybą pašariniais grūdais. Nemaža dalis supirktų grūdų bus parduota antrąjį šių metų pusmetį, todėl šio pusmečio veiklos rezultatai neatspindi šio veiklos segmento tikėtino veiklos rezultato už visus 2016–2017 finansinius metus.

Per nagrinėjamą laikotarpį tradicinių kultūrų (kviečių, rapsų, miežių) grūdų pardavimai sumažėjo 32 proc. nuo 0,96 mln. tonų iki 0,65 mln. tonų. Sumažėjusios pasaulinės grūdų kainos taip pat neigiamai įtakojo šių produktų pardavimus vertine išraiška, kuri sumažėjo nuo 176 mln. Eur iki 137 mln. Eur. Didelė pašarinių grūdų pasiūla įtakojo ir pašarų sektoriaus veiklą. Žaliavų pašarams pardavimo apimtis tonomis krito 22 proc., o prekybos pajamos sumažėjo nuo 53 mln. Eur iki 44 mln. Eur dėl aukšto pašarų gamintojų turimų pereinamųjų atsargų lygio ir dėl to sumažėjusios paklausos, taip pat dėl prasto derliaus keliuose tiekimo regionuose.

Grupės valdomos grūdų saugyklos perkrovė 430 tūkst. tonų įvairių augalinių žaliavų arba 13 proc. mažiau nei per atitinkamą 2015–2016 finansinių metų laikotarpį (493 tūkst. tonų). Šiemet nuimti grūdai buvo drėgni, todėl Grupės nuosavos grūdų saugyklos gavo daugiau pajamų ir pelno iš džiovinimo veiklos, jų gautas bendrasis pelnas siekė 3,4 mln. Eur ir buvo didesnis, palyginus su 1,9 mln. Eur ankstesniais metais.

Segmento veiklos pelnas sumažėjo 62 proc. nuo 10,7 mln. Eur iki 4 mln. Eur.

Grupė Rezeknėje, Latvijoje įsigytos įmonės SIA „Paleo“ teritorijoje atidarė naują grūdų priėmimo aikštelę su grūdų džiovykla. Viso Latvijoje supirkta beveik 225 tūkst. tonų įvairios augalinės produkcijos – tiek pat, kiek ankstesniais metais.

Viso į grūdų saugyklų atnaujinimą ir plėtrą per ataskaitinį laikotarpį investuota beveik 365 tūkst. Eur.

Įvertinusi galimus nuostolius dėl prastos lietuviškų ir latviškų grūdų kokybės, mažesnį grūdinių kultūrų derlių, tačiau didesnį grūdų saugyklų veiklos pelningumą, Grupė šiais finansiniais metais tikisi panašaus veiklos rezultato, kaip ir praėjusiais metais.

PREKĖS IR PASLAUGOS ŽEMDIRBIAMS

Šis veiklos segmentas apima prekybą sėklomis, augalų apsaugos priemonėmis, trąšomis, žemės ūkio technika, grūdų valymo, džiovinimo ir sandėliavimo kompleksų bei fermų projektavimas ir įrengimas.

Prekių žemės ūkio veiklai tiekimas žemdirbiams – ilgalaikė Grupės veikla nuo 1993 metų, šiuo metu vykdoma Lietuvoje, Latvijoje ir Estijoje. Nuo 1998 Grupė yra UAB „Dotnuva Baltic“ (buv. „Dotnuvos projektai“) – žemės ūkio mašinų ir grūdų saugyklų didmenininkės ir mažmenininkės bei sertifikuotos sėklos gamintojos – akcininkė.

Sumažėjęs grūdinių kultūrų derlingumas Lietuvoje ir Latvijoje bei mažesnės jų kainos neigiamai įtakojo šio veiklos segmento pardavimų apimtį, kurios nors ir neženkiai, tačiau sumažėjo.

Kaip ir buvo tikėtasi, prekybos žemės ūkio technika bei grūdų paruošimo įranga pajamų augimas stabilizavosi ir pasiekė tokias pačias apimtis, kaip ir ankstesniais metais arba 29 mln. Eur. Šios veiklos bendrasis pelnas išliko taip pat nepakitęs ir siekė beveik 4 mln. Eur, arba tiek pat kaip ir ankstesniais metais.

Sėkmingai buvo prekiaujama trąšomis, sėklomis ir augalų apsaugos priemonėmis, kurių pardavimų apimtys nors ir sumažėjo nuo 49 mln. Eur iki 46 mln. Eur, tačiau bendrasis pelnas išaugo nuo 3,5 mln. Eur iki 4,4 mln. Eur.

Segmento pajamos siekė 78 mln. Eur (2015–2016 finansiniais metais – 80 ml. Eur), o veiklos pelnas išaugo nuo 1,6 mln. Eur iki 2,2 mln. Eur.

ŽEMĖS ŪKIO PRODUKTŲ GAMYBA

Šis veiklos segmentas apima javų, rapsų, cukrinių runkelių bei kitų kultūrų auginimą, pieno gamybą bei mėsinių galvijų auginimą. Grupei priklauso šešios žemės ūkio bendrovės, įsikūrusios derlingose Lietuvos vietovėse – Panevėžio rajono Aukštadvario ŽŪB, Panevėžio rajono Žibartonių ŽŪB, Kėdainių rajono Labūnavos ŽŪB, Šakių rajono Lukšių ŽŪB, Biržų rajono Medeikių ŽŪB ir Sidabravo ŽŪB.

Bendrovės dirbo 17 232 ha žemės. Viso ataskaitinio laikotarpio pabaigoje Grupė turėjo 6 763 ha nuosavos žemės. Rudenį pasėta 9 058 ha žiemkenčių, arba 2 proc. mažiau nei ankstesniais metais.

Grupės užaugintas augalinės produkcijos kiekis viršijo 89 tūkst. tonų, ir buvo 8 proc. mažesnis nei pernai. Daugiausia prikulta kviečių – 46 tūkst. tonų, miežių – 12 tūkst. tonų, rapsų prikulta 9 tūkst. tonų, nuimta beveik 13 tūkst. tonų cukrinių runkelių. Viso parduota virš 47 tūkst. tonų augalinės produkcijos arba 9 proc. mažiau, nei ankstesniais metais.

Geriausias buvo kviečių derlingumas – vidutiniškai 6,0 t/ha (Lietuvos vidurkis 4,36 t/ha); rapsų derlingumas siekė 3,5 t/ha (Lietuvos vidurkis 2,9 t/ha).

Ūkiuose laikoma virš 3 160 melžiamų karvių. Per ataskaitinį laikotarpį parduota 14,8 tūkst. tonų žaliavinio pieno – 9 proc. mažiau, jei palyginti su ankstesniais metais. Nors pieno pardavimo kaina liepos mėnesį buvo žemiausia per paskutinius penkerius metus, tačiau pieno produktų pabrangimas pasaulinėje rinkoje teigiamai įtakojo žaliavinio pieno supirkimo kainas Lietuvoje, kurios nuo rugpjūčio mėnesio 2016 m. pradėjo kilti. Vidutinės ataskaitinio laikotarpio pieno supirkimo kainos buvo jau 9 proc. didesnės, nei lyginant su praėjusių metų atitinkamu laikotarpiu, ir tai įtakojo Grupės žemės ūkio bendrovių pelningumą.

Segmento pardavimų apimtys siekė 15,6 mln. Eur ir buvo 3,7 proc. mažesnės nei 2015–2016 finansiniais metais (16,2 mln. Eur), nes augalinės produkcijos pardavimai sumažėjo nuo 10,4 iki 9 mln. Eur.

Segmento veiklos rezultatas, įvertinus biologinio turto pokytį, sąlygojo veiklos nuostolį, kuris buvo 0,87 mln. Eur (2015–2016 finansiniais metais veiklos nuostolis siekė 1,3 mln. Eur).

Viso žemės ūkio bendrovės į žemės ūkio technikos parko atnaujinimą investavo beveik 1,2 mln. Eur.

Nors Grupės žemės ūkio bendrovėse užauginta mažiau ir prastesnės kokybės augalinės produkcijos, nei pernai, tačiau pieno supirkimo kainos yra atsigavusios, todėl Grupė tikisi panašių metinių šio Segmento finansinių rezultatų kaip ir 2015–2016 finansiniais metais.

MAISTO PRODUKTAI

Šis veiklos segmentas apima pilną paukštininkystės ciklą: kiaušinių inkubavimą, viščių broilerių auginimą, paukštienos ir jos produktų gamybą, pašarų savoms reikmėms gamybą, mažmeninę prekybą vištiena ir jos produktais. Grupė 2013 metų spalio mėnesį įsigijo AS „Putnu fabrika Kekava“ (Latvija) akcijų, o 2014 metų vasario mėnesį įmonės SIA „Broileks“, SIA „Cerova“ ir SIA „Lielzeltini“ (Latvija).

AS „Putnu fabrika Kekava“ (PFK) – Latvijos paukštienos gamintojas Nr. 1, jos veikla apima visą gamybos ciklą: kiaušinių inkubavimą, viščių perėjimą, jų auginimą, šviežios vištienos ir jos gaminių su prekiu ženklu „Kekava“ gamybą. Įmonės pavaldžioji įmonė SIA „PFK Trader“ turėjo 21 mažmeninę parduotuvę visoje Latvijoje. AS „Putnu fabrika Kekava“ per ataskaitinį laikotarpį gavo BRC (Britų mažmeninės prekybos konsorciumo) sertifikatą. BRC visuotinis maisto saugos standartas yra vienas iš veiksmingiausių priemonių, dažniausiai naudojamų vertinant tiekėjų patikimumą.

SIA „Lielzeltini“ – Latvijos paukštienos gamintojas Nr. 2; įmonės veikla apima nepilną gamybos ciklą – nuo broilerių auginimo iki šviežios vištienos ir jos gaminių, parduodamų su prekiu ženklu „Bauska“, gamybos, taip pat įmonė vykdo pašarų gamybą.

SIA „Broileks“ augina ir parduoda gyvus viščiukus broilerius. SIA „Cerova“ peri kiaušinius ir parduoda vienadienius viščiukus.

Skerdyklos, kuriuose skerdziami paukščiai, gavo „Halal“ sertifikatus.

Paukštininkystės įmonės per ataskaitinį laikotarpį užaugino virš 13 tūkst. tonų gyvo svorio mėsos arba beveik 8 proc. daugiau nei ankstesniais metais (12 tūkst. tonų gyvo svorio). Parduota beveik 14 tūkst. tonų paukštienos ir jos gaminių (15 tūkst. tonų ankstesniais metais).

Kaip jau buvo minėta, FAO indeksas, skaičiuojantis ir mėsos kainas, per nagrinėjamą laikotarpį nukrito 1,9 proc. Vidutinė viščių broilerio kaina ES 2015 m. liepos–gruodžio mėn. buvo apie 180 Eur/100 kg, o šiais metais tuo pačiu laikotarpiu apie 176 Eur/100 kg.

Segmento pajamos išliko beveik nepakitusios ir siekė 30,4 mln. Eur (ankstesniais metais – 29,9 mln. Eur), o veiklos pelnas išaugo nuo 0,3 mln. Eur iki 0,5 mln. Eur dėl sėkmingų pardavimų Skandinavijos rinkoje.

Per ataskaitinį laikotarpį Grupė investavo virš 2 mln. eurų į perdirbimo įrangos atnaujinimą.

Atsižvelgdama į bendrą rinkos situaciją, Grupė prognozuoja, kad šiais finansiniais metais šio veiklos segmento rezultatai bus artimi praėjusiems metams.

KITOS VEIKLOS

Šis veiklos segmentas apima smulkias veiklas, nepriskirtinas kitiems segmentams, pvz. grūdų saugyklų paslaugos tretiesiems asmenims, smulkaus turto pardavimai ir kt.

Šio segmento veiklos rezultatas siekė 134 tūkst. Eur veiklos pelno, palyginus su 59 tūkst. Eur veiklos pelnu, ankstesniais metais.

6.VIEŠAI PASKELBTA INFORMACIJA IR KITI ATASKAITINIO LAIKOTARPIO ĮVYKIAI

6.1.VIEŠAI PASKELBTA INFORMACIJA

Per ataskaitinį laikotarpį, pasibaigusį 2016 m. gruodžio 31 d., Bendrovė viešai paskelbė tiek per Nasdaq Vilnius vertybinių popierių biržos „GlobeNewswire“ informacinę sistemą, tiek savo tinklapyje išplatino šią informaciją:

2016.12.20 16:00 EET	Pranešimas apie su AB „Linas Agro Group“ vadovu susijusio asmens sandorius	Pranešimai apie vadovų sandorius	Lt, En
2016.12.15 16:00 EET	AB „Linas Agro Group“ Pranešimas apie balsavimo teisių įgijimą	Akcijų paketo įgijimas ar netekimas	Lt, En
2016.12.15 16:00 EET	Pranešimas apie su AB „Linas Agro Group“ vadovu susijusio asmens sandorius	Pranešimai apie vadovų sandorius	Lt, En
2016.12.02 09:02 EET	AB „Linas Agro Group“ investuotojo kalendorius	Kita informacija	Lt, En
2016.11.30 09:33 EET	AB „Linas Agro Group“ pranešimas apie 2016-2017 finansinių metų 3 mėnesių veiklos rezultatus	Tarpinė informacija	Lt, En
2016.10.28 10:33 EEST	AB „Linas Agro Group“ eilinio visuotinio akcininkų susirinkimo, įvykusio 2016m. spalio 27d., sprendimai	Pranešimas apie esminį įvykį	Lt, En
2016.10.28 10:14 EEST	Dividendų už finansinius metus, pasibaigusius 2016m. birželio 30 d. mokėjimo tvarka	Pranešimas apie esminį įvykį	Lt, En
2016.10.28 10:14 EEST	AB „Linas Agro Group“ pranešimas apie 2015-2016 finansinių metų metinę informaciją	Metinė informacija	Lt, En
2016.10.04 16:00 EEST	Šaukiamas AB „Linas Agro Group“ eilinis visuotinis akcininkų susirinkimas	Pranešimas apie esminį įvykį	Lt, En
2016.08.31 12:18 EEST	Pranešimas apie 2015-2016 finansinių metų 12 mėnesių veiklos rezultatus	Tarpinė informacija	Lt, En

6.2. KITI ĮVYKIAI PER ATASKAITINĮ LAIKOTARPĮ

2016 m. liepos– gruodžio mėn.	ŽŪB „Landvesta 5“ pajinis kapitalas padidintas nuo 906 500 iki 1 163 000 eurų.
2016-11-25	Bendrovė išmokėjo akcininkams 1 202 tūkst. eurų dividendų už finansinius metus, pasibaigusius 2016 m. birželio 30 d.
2016-09-23	Bendrovė perleido 3 000 vienetų savų akcijų AB „Linas Agro“ darbuotojams. Po šių sandorių Bendrovės įsigytų savų akcijų skaičius yra 782 972.
2016-09-21	UAB „Lineliai“ įstatinis kapitalas padidintas nuo 638 000 iki 728 000 eurų.
2016-07-01	SIA „Linas Agro“ Graudu centrs įstatinis kapitalas padidintas nuo 1 656 828 iki 2 180 000 eurų.

6.3. ĮVYKIAI PO ATASKAITINIO LAIKOTARPIO

Svarbių įvykių po atsiskaitomojo laikotarpio nebuvo.

7. RIZIKOS MASTAS IR JOS VALDYMAS

7.1. RINKOS RIZIKA

Rinkos rizika suprantama kaip rizika gauti mažesnę pelną nei planuota, jei rinkos kainų konjunktūra yra nepalanki. Tai atsitiktų tuomet, jei rinkos kainos nukristų žemiau intervencinių kainų (valstybės nustatytų minimalių grūdų supirkimo kainų), nes tai neleistų Grupei gauti viršpelnio. Esant situacijai rinkoje, kai dėl tam tikrų priežasčių krenta grūdų supirkimo kainos, intervencinėmis kainomis bandoma palaikyti tam tikrą kainų lygį ir tuo būdu užtikrinti garantuotas pajamas ūkininkams. Kai intervencinės kainos yra didesnės ar identiškos rinkos kainai, Grupės bendrovės nupirktus grūdus parduoda agentūrai ir taip gauna tam tikras pajamas, kurios normaliomis rinkos sąlygomis būtų mažesnės, nei rinkos kainos. Nuo 2005 metų intervencines kainas nustato ES, ir jos yra apskaičiuotos dvejiems metams į priekį. Kol kas mechanizmas dar nebuvo pradėtas taikyti, tačiau, jei atsitiktų taip, kad būtų taikomos intervencinės kainos, Grupė netektų papildomų pajamų.

2016–2017 finansinių metų pirmą pusmetį ši rizika Bendrovei ir Grupei nepasireiškė.

7.2. RIZIKA, SUSIJUSI SU PAVALDŽIŲJŲ BENDROVIŲ VEIKLA

Grupės pavaldžiosios bendrovės užsiima prekyba žemės ūkio žaliavomis, žemės ūkio produkcijos gamyba, paukščių auginimu ir paukštienos produkcijos gamyba, žemės ūkio produkcijos sandėliavimo ir kitomis veiklomis. Paukštienos sektoriaus įmonės susiduria su šio sektoriaus veiklos rizika, kuri apima gamybos proceso sustabdymo, ligų, aplinkos apsaugos ir kitokią riziką. Nors dauguma pavaldžiųjų įmonių dirba pelningai, tačiau neigiami pokyčiai rinkose, kuriose veikia kontroliuojanti ir pavaldžiosios bendrovės, gali įtakoti jų pelningumą. Grupės atitinkami veiklų vadovai nuolatose seka ir analizuoja Grupei pavaldžiųjų įmonių veiklą, esminius sudaromus sandorius, teikia Grupės valdybai pavaldžiųjų įmonių veiklos biudžetus, kontroliuoja jų vykdymą ir esminius pokyčius.

2016–2017 finansinių metų pirmą pusmetį ši rizika Bendrovei ir Grupei nepasireiškė.

7.3. POLITINĖ RIZIKA

Žemės ūkis yra stipriai reguliuojama ir prižiūrima ūkio šaka Europos Sąjungoje. Nors šis reguliavimas ir priežiūra yra orientuoti, kad užtikrintų pakankamas pajamas žemės ūkio veikla užsiimantiems subjektams, tačiau politiniai pokyčiai gali įtakoti situaciją rinkoje, kurioje veikia Grupė, pvz., subsidijų žemės ūkiui mažinimas gali neigiamai atsiliiepti Grupės valdomų žemės ūkio bendrovių bei joms prekes tiekiančių bendrovių veiklai. Taip pat žemės ūkio produktų paklausai turi įtakos politiniai sprendimai – embargai, importo ar eksporto draudimai.

2016–2017 finansinių metų pirmą pusmetį ši rizika Bendrovei ir Grupei nepasireiškė.

7.4. SOCIALINĖ RIZIKA

Grupės gebėjimą išlaikyti konkurencinę padėtį ir įgyvendinti augimo strategiją lemia vadovybės patirtis ir žinios. Tačiau nėra garantijų, kad visi pagrindiniai darbuotojai ateityje liks Grupėje. Tokių darbuotojų netekimas ar Grupės nesugebėjimas pasamdyti naujų darbuotojų, turinčių atitinkamų žinių, gali turėti nemažą neigiamą įtaką Grupės veiklos perspektyvoms ir finansinei padėčiai. Su tam tikrais Grupės vadovais yra sudarytos nekonkuravimo sutartys.

2016–2017 finansinių metų pirmąjį pusmetį ši rizika Bendrovei ir Grupei nepasireiškė.

7.5. SUTARČIŲ NEVYKDYMO RIZIKA

Grupė sudaro išankstinius produkcijos pristatymo sandorius su žemdirbiais, kurie įsipareigoja pristatyti produkciją sutartomis sąlygomis ir terminais. Augant produktų kainoms, atsiranda išankstinių sutarčių nevykdymo ir produktų nepristatymo rizika. Kuo didesnis kainų skirtumas tarp numatytosios išankstinėse sutartyse bei prekės pristatymo dieną realioje fizinėje rinkoje esančios prekės kainos, tuo rizika didesnė.

Grupė pagal savo patvirtintą rizikos valdymo politiką draudžia išankstinius produkcijos supirkimo sandorius biržoje. Nuostolių buvo išvengta, kadangi kainų tendencija buvo palanki išankstiniam sandoriams. Grupė nuolat analizavo ir stebėjo rinkos situaciją, peržiūrino ir koregavo pirkimo sutarčių sąlygas, vertino galimus nuostolius ir priėmė atitinkamus sprendimus rizikai valdyti (pvz., buvo nustatyti išankstinių sandorių limitai, įvertinamas ir nustatomas kliento kredito reitingas, dirbamos žemės našumas ir t. t.).

Siekdama valdyti tam tikrų produktų kainų riziką Grupė sudaro ateities sandorius biržoje NYSE Euronext Paris SA. Grupė prekiauja ateities sandoriais, kad valdytų kainų riziką, atsirandančią dėl rapsų sėklų, kviečių pirkimo ir pardavimo. Yra patvirtinta vidinė prekybos rizikos valdymo sistema, veikia kreditų valdymo komitetas, analizuojantis sudarytus bendrovės prekybinius sandorius, jų dydžius ir limitus. Dalies pirkėjų (pirkėjų mokumo rizika) yra draudžiama tarptautinėse draudimo kompanijose.

2016–2017 finansinių metų pirmą pusmetį ši rizika Bendrovei ir Grupei nepasireiškė.

8. BENDROVĖS ĮSTATINIS KAPITALAS IR AKCIJOS

2016 m. gruodžio 31 d. Bendrovės įstatinio kapitalo dydis buvo 46 092 715,42 Eur. Bendrovės įstatinis kapitalas yra padalintas į 158 940 398 vienetus paprastųjų vardinių nematerialiųjų akcijų. Vienos akcijos nominali vertė 0,29 Eur. Vertybinių popierių ISIN kodas LT0000128092.

Akcijų rūšis	Akcijų skaičius	Nominali vertė (EUR)	Bendra nominali vertė (EUR)	Dalis įstatiniame kapitale (%)
Paprastosios vardinės akcijos	158 940 398	0,29	46 092 715,42	100
Iš viso	158 940 398	–	46 092 715,42	100

Visos Bendrovės akcijos yra apmokėtos ir joms netaikomi jokie vertybinių popierių perleidimo apribojimai.

Visos Bendrovės išleistos akcijos suteikia vienodas teises Bendrovės akcininkams. Bendrovė nėra išleidusi kitos klasės akcijų nei aukščiau nurodytos paprastosios akcijos. Viena paprastoji vardinė Bendrovės akcija suteikia vieną balsą visuotiniame Bendrovės akcininkų susirinkime (išskyrus Bendrovės įgytas 782 972 vnt. paprastųjų vardinių savo akcijų, kurios nesuteikia balso teisės).

Bendrovės įstatuose nėra nustatyta Bendrovės akcijų suteikiamų teisių apribojimų ar specialių kontrolės teisių akcininkams.

8.1. INFORMACIJA APIE BENDROVĖS TURIMAS SAVAS AKCIJAS

Ataskaitinio laikotarpio pabaigoje Bendrovei priklausė 782 972 vnt. Bendrovės akcijų, kurios nesuteikia balsavimo teisės Bendrovės visuotiniame akcininkų susirinkime.

Bendrovės pavaldžiosios įmonės nėra įsigijusios Bendrovės akcijų.

9. DUOMENYS APIE PREKYBĄ BENDROVĖS VERTYBINIAIS POPIERIAIS REGULIUOJAMOSE RINKOSE

Ataskaitiniu laikotarpiu nuo 2016 m. liepos 1 d. iki 2016 m. birželio 30 d. visos 158 940 398 paprastosios vardinės Bendrovės akcijos buvo įtrauktos į vertybinių popierių biržos AB Nasdaq Vilnius Oficialųjį sąrašą (akcijų ISIN kodas LT0000128092). Akcijų prekybinis kodas vertybinių popierių biržoje AB Nasdaq Vilnius yra LNA1L. Bendrovės akcijomis AB Nasdaq Vilnius prekiaujama nuo 2010 m. vasario 17 d.

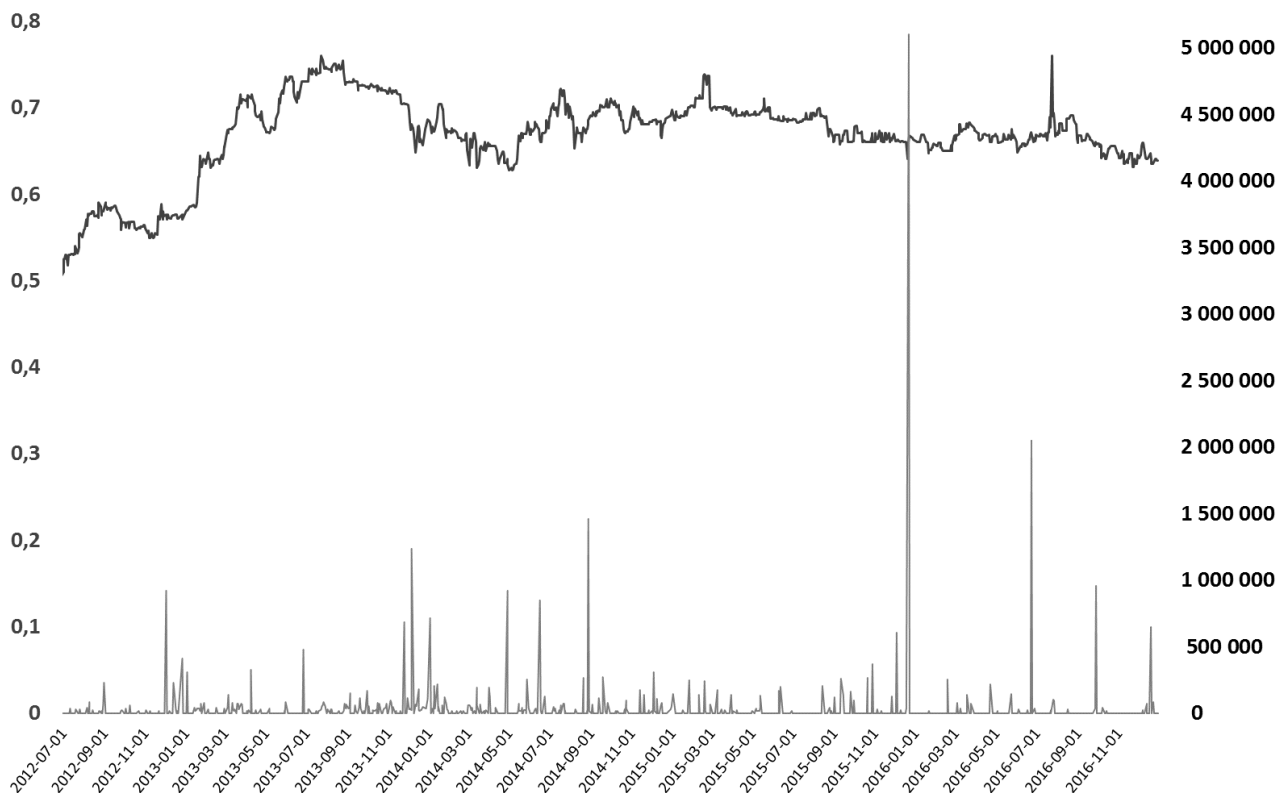
9.1. INFORMACIJA APIE SUTARTIS SU VERTYBINIŲ POPIERIŲ VIEŠOSIOS APYVARTOS TARPININKAIS

Bendrovė 2009 m. lapkričio 11 d. pasirašė Emitento vertybinių popierių apskaitos tvarkymo sutartį su AB „Swedbank“, atstovaujama Operacijų vertybiniais popieriais skyriaus (kodas 112029651, adresas – Konstitucijos pr. 20A, LT-03502 Vilnius).

Bendrovės pavaldžiųjų įmonių vertybiniais popieriais reguliuojamose rinkose nėra prekiaujama.

9.2. AB „LINAS AGRO GROUP“ AKCIJŲ KAINA IR APYVARTA

Informacija apie Bendrovės akcijų kainos bei apyvartos pokytį nuo 2012-07-01 iki ataskaitinio laikotarpio pabaigos, t. y. iki 2016 m. gruodžio 31 d., pateikiama grafike:



10. AKCININKAI

Pagal AB „Linus Agro Group“ vertybinių popierių apskaitos tvarkytojo „Swedbank“, AB pateiktą paprastųjų vardinių akcijų savininkų sąrašą (2016 m. gruodžio 31 d. pabaigos duomenys), Bendrovės akcininkų skaičius ataskaitinio laikotarpio pabaigoje iš viso buvo 855.

Akcininkai, 2016 m. gruodžio 31 d. valdę daugiau kaip 5 % Bendrovės akcijų:

	Turimų akcijų skaičius	Istatinio kapitalo dalis, proc.
Akola ApS (akcinė bendrovė, kodas 25174879, registracijos adresas Algade 31 9000 Aalborg, Danija)	103 905 646	65,37 %
Darius Zubas	17 049 995	10,73 %

Visos Bendrovės išleistos akcijos suteikia vienodas teises Bendrovės akcininkams. Viena paprastoji vardinė Bendrovės akcija suteikia vieną balsą visuotiniame Bendrovės akcininkų susirinkime (išskyrus Bendrovės įgytas 782 972 vnt. paprastųjų vardinių savo akcijų, kurios nesuteikia balso teisės).

11. BENDROVĖS ORGANAI

Pagal AB „Linas Agro Group“ įstatus, Bendrovės organai yra:

- Visuotinis akcininkų susirinkimas;
- Valdyba;
- Bendrovės vadovas (generalinis direktorius).

Bendrovėje Stebėtojų taryba nesudaroma.

Pirmąjį 2016–2017 finansinių metų pusmetį, 2016 m. spalio 27 d., surengtas eilinis visuotinis Bendrovės akcininkų susirinkimas.

Bendrovės valdybą sudaro septyni nariai, renkami ketverių metų laikotarpiui. Bendrovės valdyba buvo išrinkta eiliniame visuotiniame Bendrovės akcininkų susirinkime 2016 m. spalio 27 d. 2016-12-31 valdybos narių skaičius buvo 7. Valdyboje nėra nepriklausomų narių. Per pusmetį įvyko 3 valdybos posėdžiai, valdybos nariai dalyvavo juose 100 proc.

Bendrovės vadovas per 2016–2017 finansinių metų šešių mėnesių laikotarpį, pasibaigusį 2016 m. gruodžio 31 d., nesikeitė. Bendrovės vadovas kartu yra ir Bendrovės valdybos pirmininkas.

Nuo 2010 m. spalio 28 d. Bendrovėje veikia Audito komitetas.

AB „Linas Agro Group“ valdymo organų nariai nėra ir nebuvo teisti už nusikaltimus nuosavybei, ūkininkavimo tvarkai bei finansinius pažeidimus.

11.1. VALDYBA

Valdybos nariai (2016 m. gruodžio 31 d.):

Vardas, pavardė	Turimų akcijų skaičius ir dalyvavimas Bendrovės įstatiniame kapitale	Statusas valdyboje	Kadencijos pradžia	Kadencijos pabaiga
Darius Zubas	17 049 995 vnt. arba 10,73 % akcijų	Valdybos pirmininkas	2016-10-27	2020-10-26
Vytautas Šidlauskas	6 003 521 vnt. arba 3,78 % akcijų	Valdybos pirmininko pavaduotojas	2016-10-27	2020-10-26
Arūnas Zubas	480 281 vnt. arba 0,3 % akcijų	Valdybos narys	2016-10-27	2020-10-26
Dainius Pilkauskas	480 281 vnt. arba 0,3 % akcijų	Valdybos narys	2016-10-27	2020-10-26
Artūras Pribušauskas	11 000 vnt. arba 0,01 % akcijų	Valdybos narys	2016-10-27	2020-10-26
Tomas Tumėnas	2 200 vnt. arba 0,001 % akcijų	Valdybos narys	2016-10-27	2020-10-26
Andrius Pranckevičius	Neturi akcijų	Valdybos narys	2016-10-27	2020-10-26

Darius Zubas (g. 1965 m.) – pagrindinis Grupės įkūrėjas. 1988 metais baigė Lietuvos sveikatos mokslų universiteto Veterinarijos Akademiją. Bendrovės generalinis direktorius nuo 1997 metų. AB „Linas Agro“ generalinis direktorius nuo 1991 metų ir valdybos pirmininkas nuo 2006 metų. „Linas Agro“ A/S valdybos pirmininkas nuo 2004 metų. AS „Putnu fabrika Kekava“ tarybos pirmininkas nuo 2014 metų. Nuo 2015 m. SIA „Lielzeltini“, SIA „Linas Agro“ ir AS „Dotnuva Baltic“ tarybos pirmininkas, o taip pat UAB „Dotnuva Baltic“ valdybos pirmininkas. UAB „MESTILLA“ valdybos pirmininkas nuo 2006 metų.

Vytautas Šidlauskas (g. 1963 m.) 1987 metais baigė Kauno Technologijos Universiteto Cheminės technologijos fakultetą. Grupėje dirba nuo 1991 metų. UAB „Gerera“ generalinis direktorius nuo 1993 metų. AB „Linas Agro“ Prekybos direktorius nuo 1999 metų ir valdybos narys nuo 2006 metų. „Linas Agro“ A/S valdybos narys nuo 2004 metų. Nuo 2015 m. SIA „Lielzeltini“, SIA „Linas Agro“ ir AS „Putnu fabrika Kekava“ tarybų pirmininko pavaduotojas, AS „Dotnuva Baltic“ tarybos narys, o taip pat UAB „Dotnuva Baltic“ valdybos pirmininko pavaduotojas. UAB „MESTILLA“ valdybos narys nuo 2006 metų.

Dainius Pilkauskas (g. 1966 m.) 1991 metais baigė Lietuvos sveikatos mokslų universiteto Veterinarijos Akademiją. Grupėje dirba nuo 1991 metų, yra AB „Linas Agro“ Prekybos direktorius Baltijos šalims ir valdybos narys nuo 2006 metų.

Arūnas Zubas (g. 1962 m.) 1985 metais baigė Kauno Technologijos Universiteto Cheminės technologijos fakultetą. Grupėje dirbo 1995–2005 metais AB „Linas Agro“ komercijos direktoriumi, nuo 2006 metų yra AB „Linas Agro“ valdybos narys. Nuo 2015 m. SIA „Lielzeltini“ ir AS „Putnu fabrika Kekava“ tarybų narys. UAB „MESTILLA“ generalinis direktorius nuo 2005 metų.

Artūras Pribušauskas (g. 1963 m.) 1986 metais baigė Kauno technologijos universiteto Chemijos fakultetą. 2004 metais lankė ACT (Association of corporate treasurers) įmonių išdo kursus Jungtinėje Karalystėje. Grupėje pradėjo dirbti 1993 metais kompanijoje AB „Linas Agro“ konsultantu, vėliau dirbo finansininku. Nuo 1999 metų dirba AB „Linas Agro“ išdo vadovu, nuo 2010 metų – AB „Linas Agro Group“ išdo vadovu ir užima Bendrovės Audito komiteto nario pareigas. Nuo 2013 metų yra UAB „MESTILLA“ valdybos narys.

Tomas Tumėnas (g. 1972 m.) 1995 metais Vilniaus universitete įgijo ekonomikos magistro išsilavinimą, tais pačiais metais gavo Alborgo Universiteto Tarptautinio verslo ekonomikos studijų pažymėjimą. 2011 metais įgijo verslo magistro laipsnį Mančesterio Universiteto verslo mokykloje. Grupėje pradėjo dirbti 2001 metais. Nuo 2006 metų dirba AB „Linas Agro“ finansų direktoriumi, nuo 2009 metų yra valdybos narys. Nuo 2009 metų yra AB „Linas Agro Group“ finansų direktorius. UAB „Dotnuva Baltic“ valdybos narys nuo 2015 m.

Andrius Pranckevičius (g. 1976 m.) 1998 metais Kauno technologijos universitete įgijo Verslo administravimo bakalauro laipsnį, o 2000 metais – Rinkodaros valdymo magistro laipsnį. 2004–2007 metais papildomai mokėsi vadovų tobulinimosi programose Harvardo, Vartono, Stenfordo ir Berklio universitetų Verslo mokyklose, 2009 metais – lyderystės vystymo programoje Harvardo universiteto Verslo mokykloje. Grupėje pradėjo dirbti 1999 metais. Nuo 2005 metų dirba AB „Linas Agro“ generalinio direktoriaus pavaduotoju, nuo 2006 metų yra įmonės valdybos narys. Nuo 2009 metų yra AB „Linas Agro Group“ generalinio direktoriaus pavaduotojas. Nuo 2014 metų AS „Putnu fabrika Kekava“ tarybos narys, o nuo 2015 m. valdybos pirmininkas. Taip pat SIA „Lielzeltini“, SIA „Cerova“ ir SIA „Broileks“ valdybos pirmininkas nuo 2015 m. Yra Lietuvos žemės ūkio bendrovių asociacijos valdybos narys.

Bendrovės valdybos nariai, turintys daugiau kaip 5 proc. kitų įmonių kapitalo ir balsų dalies:

Vardas pavardė	Dalyvavimas kitų įmonių įstatiniame kapitale
Darius Zubas	Akola ApS 71 % balsų; UAB „MESTILLA“ 14,3 % balsų.
Vytautas Šidlauskas	Akola ApS 25 % balsų; UAB „MESTILLA“ 5 % balsų.

Andrius Pranckevičius, Arūnas Zubas, Dainius Pilkauskas, Tomas Tumėnas bei Artūras Pribušauskas neturi daugiau kaip 5 proc. kitų įmonių akcijų.

Per ataskaitinį laikotarpį Bendrovė neskyrė Valdybos nariams paskolų, nesuteikė garantijų ir laidavimų, kuriais būtų užtikrintas jų prievolių įvykdymas, taip pat neperleido jiems turto.

11.2.VADOVYBĖ

Duomenys apie Bendrovės vadovybę per ataskaitinį laikotarpį nepakito.

Bendrovės vadovybė (2016 m. gruodžio 31 d.):

Pareigos	Vardas, pavardė	Pareigas eina nuo
Generalinis direktorius	Darius Zubas	1996-09-01
Generalinio direktoriaus pavaduotojas	Andrius Pranckevičius	2009-11-19
Finansų direktorius	Tomas Tumėnas	2009-11-19
Vyriausioji finansininkė	Ramutė Masiokaitė	2009-11-19

Bendrovės vadovybė Bendrovėje dirba pagal neterminuotas darbo sutartis.

Informacija apie Darių Zubą, Andrių Pranckevičių ir Tomą Tumėną yra pateikta skyriuje VALDYBA.

Ramutė Masiokaitė (g. 1971 m.) – Vyriausioji finansininkė. Bendrovės akcijų neturi. 1994 metais baigė Vilniaus Universitetą ir įgijo ekonomikos, finansų ir kredito specialisto kvalifikaciją. Grupėje pradėjo dirbti 1998 metais, tapusi AB „Linas Agro“ vyriausiąja buhalterė. 2001 metais tapo AB „Linas Agro“ finansų kontroliere ir ja dirba iki šiol, 2009 metais paskirta AB „Linas Agro Group“ vyriausiąja finansininke.

11.3.BENDROVĖJE SUDARYTI KOMITETAI

Duomenys apie Bendrovėje sudarytus komitetus per ataskaitinį laikotarpį nepakito.

2014 m. spalio 30 d. įvykusiame eiliniame visuotiniame Bendrovės akcininkų susirinkime buvo sudarytas Audito komitetas ir išrinkti Audito komiteto nariai. Audito komitetą sudaro 3 nariai, vienas iš jų – nepriklausomas. Audito komiteto nariai renkami 4 (ketverių) metų kadencijai. Išrinkti Audito komiteto nariai pradėjo eiti savo pareigas nuo to momento, kai pasibaigė visuotinis Bendrovės akcininkų susirinkimas, kuriame jie buvo išrinkti.

AUDITO KOMITETO NARIAI

(2016 m. gruodžio 31 d.):

Andrius Drazdys – nepriklausomas Audito komiteto narys, kadencijos pradžia 2014 m. spalio 30 d., kadencijos pabaiga 2018 m. spalio 30 d. Darbovietė – UAB „Vilniaus margarino gamykla“ vyriausiasis finansininkas. Bendrovės akcijų neturi.

Artūras Pribušauskas – Audito komiteto narys, kadencijos pradžia 2014 m. spalio 30 d., kadencijos pabaiga 2018 m. spalio 30 d. Dirba Bendrovės išdo vadovu, taip pat AB „Linas Agro“ išdo vadovu. 2013 m.

spalio 24 d. išrinktas Bendrovės valdybos nariu (žr. skyriuje VALDYBA). Turi 11 000 arba 0,001% įmonės akcijų ir balsų.

Kristina Prūsienė – Audito komiteto narė, kadencijos pradžia 2014 m. spalio 30 d., kadencijos pabaiga 2018 m. spalio 30 d. Darbovietė – AB „Linus Agro“ vyriausiosios buhalterės pavaduotoja. Bendrovės akcijų neturi.

12. BENDROVĖS ĮSTATŲ PAKEITIMO TVARKA

Lietuvos Respublikos akcinių bendrovių įstatymas numato, kad įstatų keitimas yra išimtinė visuotinio akcininkų susirinkimo teisė. Priimant sprendimą dėl įstatų keitimo reikalinga visuotinio akcininkų susirinkimo 2/3 kvalifikuota balsų, dalyvaujančių visuotiniame akcininkų susirinkime, dauguma, išskyrus Lietuvos Respublikos akcinių bendrovių įstatyme nurodytas imtis.

13. INFORMACIJA APIE BENDROVIŲ VALDYMO KODEKSO LAIKYMĄSI

Bendrovė laikosi Lietuvos Respublikoje Akcinių bendrovių įstatymo nustatytos bendrovių valdymo tvarkos. Bendrovė laikosi Nasdaq Vilnius listinguojamų bendrovių valdymo kodekse numatytų esminių valdymo principų. Bendrovės organai yra Visuotinis akcininkų susirinkimas, Valdyba ir Bendrovės vadovas (generalinis direktorius). Bendrovėje Stebėtojų taryba nesudaroma. Valdybą sudaro septyni Valdybos nariai, renkami ketveriems metams, tačiau Valdybos pirmininkas kartu yra ir Bendrovės vadovas (generalinis direktorius). Bendrovėje veikia Audito komitetas.

KONTAKTINIAI ASMENYS

Finansų direktorius
Tomas Tumėnas
Tel. (8 45) 507 393
E. p. t.tumenas@linasagro.lt

Atstovė ryšiams su investuotojais
Greta Vaitkevičienė
Tel. (8 45) 507 346
E. p. g.vaitkeviciene@linasagro.lt