

Handelsbanken

Endelige Vilkår

for

Lån 7001 Asien

Aktieindekseret obligation 2007/2009

Obligation med afkast knyttet til FTSE/Xinhua China 25, KOSPI 200, MSCI Singapore og TOPIX

Endelige vilkår Lån 7001 Asien

Handelsbankens Aktieindeksobligation Lån 7001 Asien emitteres under Svenska Handelsbanken ABs (publ) MTN-program. Fuld information om Handelsbanken og udbuddet kan fås gennem Grundprospektet og nærværende Endelige Vilkår. Grundprospektet er tilgængeligt på www.handelsbanken.se/prospektochprogram. En sammenfatning på dansk kan erhverves ved henvendelse i Handelsbankens filialer i Danmark eller på www.handelsbanken.dk

Tegningsperiode/ Tegningssted	Tegningsperioden er 11. juni til og med 29. juni 2007 via Handelsbankens filialer i Danmark.
Mindste Tegningsstørrelse	Nominelt DKK 10.000.
Emissionskurs	103% af nominelt beløb.
Kurtage	Beløbet afregnes franko.
Udstedelsesdag	Den 3. juli 2007.
Beskrivelse af væsentlige risici	<p><u>Kreditrisiko:</u> Handelsbanken hæfter for opfyldelse af forpligtelserne knyttet til obligationerne, herunder udbetaling af Indfrielsesbeløb. Investering i de udbudte obligationer er således forbundet med en kreditrisiko på Handelsbanken. Handelsbanken har en kredit rating AA fra Standard & Poor's og Aa1 fra Moody's.</p> <p><u>Likviditetsrisiko:</u> Handelsbanken er ikke forpligtet til at etablere et sekundært marked for handel med obligationerne. Eventuel handel med obligationerne i perioden frem til Indfrielsesdatoen vil derfor være præget af den aktuelle udbuds- og efterspørgselssituation. Obligationerne kan således være præget af lav likviditet, hvilket kan have en ugunstig indflydelse på prisfastsættelsen. Der er i perioden frem til Indfrielsesdatoen ingen sikkerhed for, at priserne stillet på Københavns Fondsbørs A/S modsvarer en teoretisk beregnet værdi ("indre værdi") på obligationerne. Obligationerne egner sig dermed bedst for investorer, som har en investeringshorisont, der som minimum modsvarer obligationernes løbetid. For investor opnås det fulde afkastpotentiale ved at beholde obligationerne til udløb. Investorer bør således betragte obligationerne som en "Køb og Behold" investering.</p> <p><u>Valutakursrisiko:</u> Selvom værdien af de Underliggende Aktieindeks opgøres i anden valuta end danske kroner, påvirkes obligationernes afkast ikke af valutakursudsving, idet det alene er Aktieindeks_{Udvikling}, som er bestemmende for obligationernes afkast.</p> <p><u>Afkastrisiko:</u> Indfrielseskursen på minimum kurs 100 gælder alene på Indfrielsesdatoen. Kursen på obligationerne vil i perioden frem til Indfrielsesdatoen bl.a. blive påvirket af kursudviklingen i de Underliggende Aktieindeks. Et fald i de Underliggende Aktieindeks vil eksempelvis kunne påvirke obligationskursen i ugunstig retning og dermed medføre risiko for kurstab, såfremt obligationerne realiseres før Indfrielsesdatoen. På tilsvarende vis kan ændringer i såvel rente-, valuta- som volatilitetsniveauer påvirke obligationskursen. For at udjævne denne risiko beregnes Vurderingsdag som et gennemsnit af 5 observationer over de sidste 4 måneder i obligationens løbetid.</p>

Emissionskurs:

Såfremt udviklingen i de Underliggende Aktieindeks har været neutral eller negativ, vil investor få tilbagebetalt det nominelle beløb, dvs. kurs 100. Således er der en risiko for, at investor taber forskellen mellem Emissionskursen og kurs 100.

Afkastprofil

Indfrielsesbeløbet afhænger af udviklingen i de fire Underliggende Aktieindeks: FTSE/Xinhua China 25, KOSPI 200, MSCI Singapore og TOPIX.

Indfrielsesbeløbet består af MTNs nominelle beløb samt et tillægsbeløb. Tillægsbeløbet beregnes som nominelt beløb multipliceret med (i) Deltagelsesgraden, multipliceret med (ii) indeksstigningen (dvs. den procentuelle forskel mellem den fastsatte Slutværdi og Startværdi, dog med Begrænsning, se nedenfor). Tillægsbeløbet begrænses til det nominelle beløb multipliceret med Deltagelsesgraden multipliceret med 30%. Således vil den del af afkastet, der overtager denne Begrænsning ikke have indflydelse på det afkast, investor modtager.

Beregningseksempler

Indfrielsesbeløbet er eksemplificeret i nedenstående tabel ved hjælp af antagede værdier på Deltagelsesgrad og Aktieindeks_{Udvikling}.

Hvis Aktieindeks_{Udvikling} er større end 0 (nul), er Indfrielsesbeløbet MTNs nominelle beløb + (MTNs nominelle beløb multipliceret med Deltagelsesgrad multipliceret med Aktieindeks_{Udvikling}), jf. eksemplerne i nedenstående tabel. Såfremt Aktieindeks_{Udvikling} er større end 30% begrænses Aktieindeks_{Udvikling} dog til 30%. Hvis Aktieindeks_{Udvikling} er lig med eller mindre end 0 (nul) er Indfrielsesbeløbet, MTNs nominelle beløb, jf. eksemplet i tabellen nedenfor.

Eks.	Aktieindeks _{Udvikling}	Lån 7001 Asien		
		Deltagelses-grad*	Indfrielses-kurs	Afkast pr. år
1	45%	100%	130**	12.3%
2	30%	100%	130	12.3%
3	15%	100%	115	5.7%
4	0%	100%	100	-1.5%
5	-15%	100%	100	-1.5%
6	-30%	100%	100	-1.5%

* Indikeret deltagelsesgrad ud fra markedsforholdene 24. maj 2007 - fastsættes endeligt den 3. juli 2007

** Begrænsning på Aktieindeks_{Udvikling} er 30%, jfr. afsnittet Begrænsning

Såfremt kun minimumsdeltagelsesgraden på 85% opnås, er Indfrielsesbeløbet eksemplificeret i nedenstående tabel ved hjælp af antagede værdier for Aktieindeks_{Udvikling}

Eks.	Aktieindeks _{Udvikling}	Lån 7001 Asien		
		Deltagelses-grad*	Indfrielses-kurs	Afkast pr. år
1	45%	85%	126**	10.4%
2	30%	85%	126	10.4%
3	15%	85%	113	4.6%
4	0%	85%	100	-1.5%
5	-15%	85%	100	-1.5%
6	-30%	85%	100	-1.5%

* Minimumsdeltagelsesgrad

** Begrænsning på Aktieindeks_{Udvikling} er 30%, jfr. afsnittet Begrænsning

Lånebeløb

Lånets nominelle beløb fastsættes den 3. juli 2007 og baseres på det totale nominelle beløb, som tegnes. Handelsbanken forbeholder sig dog retten til at øge eller yderligere begrænse denne volumen.

Handelsbanken forbeholder sig ydermere retten til, efter fastsættelsen af lånets nominelle beløb at forhøje og gennem tilbagekøb med tilhørende amortisering sænke dette beløb. Lånebeløbet vil blive anvendt i den løbende forretning. Lånet lukkes for yderligere udstedelse den 16. marts 2009

Tildeling og vilkår for emissionens gennemførelse

Tildelingen bestemmes af Handelsbanken. Ingen garanti for tildeling kan gives. Handelsbanken forbeholder sig retten til at annullere emissionen, hvis det totale tegnede beløb er mindre end DKK 20.000.000. Tildelingen sker i den rækkefølge, som tegningsblanketterne registreres i. Hvis tildelingen ikke kan ske i den rækkefølge, som tegningsblanketterne er blevet registreret i, på grund af samtidig registrering, forbeholder Handelsbanken sig retten til at bruge lodtrækning for at bestemme tildelingen. Handelsbanken annullere emissionen, hvis Deltagelsesgraden ikke kan fastsættes til minimum 85%. Endvidere forbeholder Handelsbanken sig retten til at annullere emissionen, såfremt der er omstændigheder, som ifølge Handelsbanken kan påvirke emissionens gennemførelse. Hvis emissionen annulleres efter, at likviderne er debiteret investor, tilbagebetaler Handelsbanken det debiterede beløb på den på tegningsblanketten angivne konto. Underrettelse om at indstille emissionen eller anden ændring af vilkårene meddeles skriftligt til de berørte investorer hurtigst muligt efter, at Handelsbanken er blevet bekendt herom. Udsteder forbeholder sig retten til at foretage forholdsmæssig reduktion i tildelingen af obligationerne, såfremt der modtages ordrer for mere end nominelt DKK 400 millioner.

Indfrielsesbeløb

Det beløb som skal indfries til fordringshaverne på Indfrielsesdatoen. Indfrielsesbeløbet udgøres af MTNs nominelle beløb og et Tillægsbeløb;

Indfrielsesbeløb = MTNs nominelle beløb + et Tillægsbeløb

Tillægsbeløb

Tillægsbeløbet for hver MTN udgør, med Begrænsning nedenfor, det højeste af

(i) MTNs nominelle beløb · Deltagelsesgrad · Aktieindeks_{Udvikling}

og

(ii) nul

Begrænsning

Tillægsbeløbet begrænses til maksimalt:

MTNs nominelle beløb · Deltagelsesgrad · 30%.

Aktieindeks_{Udvikling}

$$\sum_{i=1}^4 w_i * \left(\frac{\text{Slutværdi}_{\text{Aktieindeks}(i)} - \text{Startværdi}_{\text{Aktieindeks}(i)}}{\text{Startværdi}_{\text{Aktieindeks}(i)}} \right)$$

hvor

i	Vægte (w _i)	Aktieindeks (i)
1	25%	FTSE/Xinhua China 25
2	25%	KOSPI 200
3	25%	MSCI Singapore
4	25%	TOPIX

Beregningen for de respektive Underliggende Aktieindeks udføres med fem decimalers nøjagtighed

Deltagelsesgrad	Deltagelsesgraden er den procentdel med hvilken, investor deltager i Aktieindeks _{Udvikling} . Denne procentdel fastsættes endeligt på baggrund af markedsforholdene den 3. juli 2007. Deltagelsesgraden afhænger af markedsforholdene pr. denne dato, herunder rente-, valuta- og volatilitetsniveauer. Såfremt markedsforholdene medfører, at investor ikke kan opnå en Deltagelsesgrad på minimum 85% af Aktieindeks _{Udvikling} for Lån 7001 Asien vil tegningen blive annulleret. Markedsforholdene pr. den 24. maj 2007 giver anledning til en indikativ Deltagelsesgrad i niveauet 100% for obligationsserien Lån 7001 Asien.
Underliggende Aktieindeks	<p>FTSE/Xinhua China 25, et indeks som beregnes og offentliggøres af FTSE/ Xinhua Index Limited og/eller af den institution anvist af opretshaveren baseret på et udvalg af 25 kinesiske aktier noteret på Hong Kong Stock Exchange, Shanghai Stock Exchange eller Shenzhen Stock Exchange. For yderligere information om dette Aktieindeks, indløbende selskaber og disses betydning for indekset m.m. henvises til www.ftse.com</p> <p>KOSPI 200, et indeks som beregnes og offentliggøres af Korean Stock Exchange og/eller af den institution anvist af opretshaveren baseret på et udvalg af de 200 største aktier, som repræsenterer markedet og den industrielle sektor, de tilhører. For yderligere information om dette Aktieindeks, indløbende selskaber og disses betydning for indekset m.m. henvises til http://sm.krx.co.kr/webeng/new_index.jsp</p> <p>MSCI Singapore, et indeks som beregnes og offentliggøres af Morgan Stanley Capital International Inc. og/eller af den institution anvist af opretshaveren baseret på et udvalg af aktier på Singapore Stock Exchange. For yderligere information om dette Aktieindeks og disses betydning for indekset m.m. henvises til www.msicibarra.com samt</p> <p>TOPIX, et indeks som beregnes og offentliggøres af Tokyo Stock Exchange, Inc. og/eller af den institution anvist af opretshaveren baseret på et udvalg af alle de aktier, for øjeblikket ca. 1.700 stk. som er noterede på "The First Section" på Tokyo Stock Exchange. For yderligere information om dette Aktieindeks, indløbende selskaber og disses betydning for indekset m.m. henvises til www.tse.or.jp</p>
Startværdi	Værdien af det respektive Underliggende Aktieindeks på Vurderingstidspunktet på Vurderingsdag _{Start} , eller en senere dag som angives nedenfor.
Slutværdi	Defineres som det aritmetiske gennemsnit af værdien af de Underliggende Aktieindeks aflæst på Vurderingstidspunktet på Vurderingsdage _{Slut} eller den senere dag som angives nedenfor.
Vurderingstidspunkt	Det tidspunkt på dagen, hvor den institution, som beregner og i visse tilfælde offentliggør lukkekursen for et Underliggende Aktieindeks.
Vurderingsdag_{Start}	Er den 4. juli 2007. Hvis Startværdien på et givet Underliggende Aktieindeks ikke kan fastsættes på Vurderingsdag _{Start} pga., at denne dag er en Forstyrret Handelsdag, skal de Underliggende Aktieindeks ved Vurderingsdagen i stedet fastsættes til lukkekursen eller den værdi, som det respektive Underliggende Aktieindeks fastsættes til ved Vurderingstidspunktet på nærmeste følgende Planlagte Handelsdag, som ikke er en Forstyrret Handelsdag. Hvis et Underliggende Aktieindeks ved Vurderingsdag _{Start}

ikke har kunnet fastsættes senest på ottende Planlagte Handelsdag efter Vurderingsdag_{Start}, skal Handelsbanken ved Vurderingstidspunktet på den ottende Planlagte Handelsdag fastsætte det respektive Underliggende Aktieindeks til den værdi, som, efter Handelsbankens bedømmelse, bedst muligt er i overensstemmelse med den værdi, som de Underliggende Aktieindeks ved Vurderingsdag_{Start} ville være blevet fastsat til, hvis denne dag ikke havde været en Forstyrret Handelsdag. I den henseende skal Handelsbanken, jf. "Justering af Underliggende Aktieindeks", anvende den formel og metode, som senest gjorde sig gældende ved beregning af det respektive Underliggende Aktieindeks på basis af kursen på Aktiebørsen, for hver aktie, der indgår i de Underliggende Aktieindeks. (Hvis handlen har været væsentlig indskrænket på Aktiebørsen i en aktuel aktie, skal Handelsbanken vurdere, hvilken kurs aktien ville have været handlet til på Aktiebørsen, givet handlen i aktien ikke var indskrænket, i overensstemmelse med andet anført heri.)

Vurderingsdag_{Slut}

Den sidste Vurderingsdag.

Vurderingsdag

Den første Planlagte Handelsdag i hver kalendermåned, første gang den 2. februar 2009 og sidste gang den 1. juni 2009. Hvis Slutværdien på et givet Underliggende Aktieindeks ikke kan fastsættes på en Vurderingsdag_{Slut} pga., at denne dag er en Forstyrret Handelsdag, skal de Underliggende Aktieindeks ved Vurderingsdag_{Slut} i stedet fastsættes til lukkekursen eller den værdi, som det respektive Underliggende Aktieindeks fastsættes til ved Vurderingstidspunktet på nærmeste følgende Planlagte Handelsdag, som ikke er en Forstyrret Handelsdag. Hvis et Underliggende Aktieindeks ved Vurderingsdag_{Slut} ikke har kunnet fastsættes senest på ottende Planlagte Handelsdag efter respektive Vurderingsdag_{Slut}, skal Handelsbanken ved Vurderingstidspunktet på den ottende Planlagte Handelsdag fastsætte det respektive Underliggende Aktieindeks til den værdi, som, efter Handelsbankens bedømmelse, bedst muligt er i overensstemmelse med den værdi, som de Underliggende Aktieindeks ved Vurderingsdag_{Slut} ville være blevet fastsat til, hvis denne dag ikke havde været en Forstyrret Handelsdag. I den henseende skal Handelsbanken, jf. "Justering af Underliggende Aktieindeks", anvende den formel og metode, som senest gjorde sig gældende ved beregning af det respektive Underliggende Aktieindeks på basis af kursen på Aktiebørsen, for hver aktie, der indgår i de Underliggende Aktieindeks. (Hvis handlen har været væsentlig indskrænket på Aktiebørsen i en aktuel aktie, skal Handelsbanken vurdere, hvilken kurs aktien ville have været handlet til på Aktiebørsen, givet handlen i aktien ikke var indskrænket, i overensstemmelse med andet anført heri.) Handelsbanken bestemmer Startindeks og Slutindeks på Fastsættelsesdagen, eller den senere dag som følge af hvad der fremgår ovenfor.

Markedsforstyrrelse

En Markedsforstyrrelse foreligger, for de Underliggende Aktieindeks, hvis handlen på relevante Aktiebørser eller Options- eller terminsbørser indenfor de sidste 60 minutter før Vurderingstidspunktet på en Planlagt Handelsdag indstilles eller begrænses, eller er indstillet eller begrænset (forårsaget af kursudsving større end grænser fastsat af den pågældende børs eller af andre årsager) i

- (i) værdipapirer der udgør mere end 20% af værdien i de Underliggende Aktieindeks, eller
- (ii) optionskontrakter relateret til de Underliggende Aktieindeks eller

(iii) terminsmarkedskontrakter relateret til de Underliggende Aktieindeks

Til brug for afgørelse, når en Markedsforstyrrelse foreligger jf. (i) ovenfor, skal den relevante procentandel af et sådan værdipapir i forhold til et Underliggende Aktieindeks beregnes som forholdet mellem (a) den andel af indekstallet, der kunne henføres til det pågældende værdipapir og (b) det samlede indekstal, i begge tilfælde umiddelbart før suspensionens eller begrænsningens indtræden. Handelsbanken forbeholder sig retten til at bedømme, hvorvidt en Markedsforstyrrelse foreligger pga. handelsstop eller begrænsning i handlen.

En begrænsning i antallet af timer for handel, som skyldes en ændring af de ordinære åbningstider på Aktiebørser eller Options- og terminsbørser, anses ikke for at være en Markedsforstyrrelse.

Aktiebørs	Med Aktiebørs forstås, for de Underliggende Aktieindeks, den eller de børser, hvor aktierne, som indgår i de Underliggende Aktieindeks, efter Handelsbankens vurdering, ved hvert Vurderingstidspunkt, hovedsageligt handles.
Options- eller Terminsbørs	Med Options- eller terminsbørs forstås, for de Underliggende Aktieindeks, den eller de børser, hvor optioner eller terminskontrakter med relation til de Underliggende Aktieindeks, efter Handelsbankens vurdering, ved hvert Vurderingstidspunkt hovedsageligt handles.
Planlagt Handelsdag	Med en Planlagt Handelsdag forstås, for de Underliggende Aktieindeks en dag, hvor der tilsigtes åbent for handel, i normalt omfang, i værdipapirer på Aktiebørs og Options- eller terminsbørs, hvor de aktier, der indgår i de Underliggende Aktieindeks, tilsigtes at holde åbent i normalt omfang.
Forstyrret Handelsdag	Med en Forstyrret Handelsdag forstås, for de Underliggende Aktieindeks en Planlagt Handelsdag, hvor relevant Aktiebørs eller Options- eller terminsbørs, ikke holder åben for handel eller Markedsforstyrrelse indtræffer, eller Options- eller terminsbørs ikke holder åben for handel eller Markedsforstyrrelse indtræffer.
Justering af Aktieindeks	<p>a) Hvis et Underliggende Aktieindeks ikke beregnes og offentliggøres af den institution, som er ansvarlig for dette, men beregnes og offentliggøres af en efter Handelsbankens bedømmelse tilfredsstillende efterfølger (Tredje Part), skal Tillægsbeløbet i stedet fastsættes på baggrund af det af Tredje part beregnede og offentliggjorte indeks.</p> <p>b) Hvis et Underliggende Aktieindeks ophører, men erstattes af et andet indeks, der af Handelsbanken anses for ligeværdigt, skal et sådan indeks anvendes ved fastsættelse af Tillægsbeløbet.</p> <p>c) Hvis det på eller før Vurderingsdage_{slut} viser sig, at formlen eller metoden, som anvendes ved beregningen af et Underliggende Aktieindeks er ændret af den institution, som er ansvarlig for dette, eller af Tredje part, skal Handelsbanken fastsætte Tillægsbeløbet, således at udfaldet efter bedste evne er i overensstemmelse, såfremt ingen ændring er sket.</p> <p>d) Hvis hverken den nævnte institution eller Tredje part beregner og offentliggør et Underliggende Aktieindeks, det være sig midlertidigt eller permanent, skal Handelsbanken fastsætte Tillægsbeløbet på baggrund af den formel og metode, som anvendtes sidste dag det Underliggende</p>

Aktieindeks blev beregnet, således at udfaldet efter bedste evne er i overensstemmelse med den værdi, som skulle have været offentliggjort, såfremt den relevante institution eller Tredje part havde beregnet det Underliggende Aktieindeks efter den oprindelige formel eller metode.

Korrektion af Aktieindeks	e) Såfremt et Underliggende Aktieindeks, som anvendes ved fastsættelse af Tillægsbeløbet, bliver korrigeret pga. en åbenbar fejl i beregningen, af den institution, som beregner og publicerer dette indeks, indenfor det antal dage som normalt ligger mellem afslutning og valørdag ved spothandel på de relevante Aktiebørser, dog senest tre dage efter Vurderingsdag _{Slut} , er Handelsbanken forpligtet til at lave en tilsvarende korrektion ved beregning af Tillægsbeløbet.
Rentekonstruktion	Nulkupon.
Indfrielsesdato	15. juni 2009
MTN	Obligation.
Multipler og valør	Lånet repræsenteres af MTN i valør nominelt DKK 1.000 eller hele multipler deraf.
Børsnotering	Ja på Københavns Fondsbørs den 6. juli 2006.
ISIN-kode	DKK00030058284
Myndighedspåbud m.m.	Hvis forudsætningerne for opfyldelse af Indfrielsesbeløb på grund af myndighedspåbud, ændret lovgivning, domstolsafgørelse eller lignende er bortfaldet eller ændret betragteligt eller anden væsentlig ændring i et underliggende marked indtræffer, afgør Handelsbanken om og i givet fald, hvordan opfyldelse skal ske mellem parterne.
Information	Handelsbanken skal straks efter fastsættelse offentliggøre Startværdi, Slutværdi, Deltagelsesgraden og Tillægsbeløbet.

Handelsbanken bekræfter hermed, at ovenstående Endelige Vilkår er gældende for dette lån sammen med Almen Vilkår for Handelsbankens MTN-program dateret den 24. april 2007 og forpligter sig til at betale Indfrielsesbeløbet. Handelsbanken bekræfter, at der siden den 24. april 2007 ikke har været væsentlig negative forandringer i Handelsbankens fremtidsudsigter.

Stockholm den 24. maj 2007

Svenska Handelsbanken AB (publ)

Handelsbanken har ifølge licensaftale ret til at anvende de nedenfor beskrevne indeks. Handelsbanken er ifølge licensaftalen forpligtet til at inkludere følgende tekst i dette emissionsbilag.

FTSE/Xinhua China 25

The "Svenska Handelsbanken Equity Linked Bond 7001 in Denmark" is not in any way sponsored, endorsed, sold or promoted by FTSE/Xinhua Index Limited ("FXI"), FTSE International Limited ("FTSE"), the London Stock Exchange Plc ("Exchange"), The Financial Times Limited ("FT") or Xinhua Financial Network Limited ("Xinhua") (collectively the "Licensor Parties") and none of the Licensor Parties make any warranty or representation whatsoever, expressly or impliedly, either as to the results to be obtained from the use of the FTSE Xinhua China 25 (the "Index") and/or the figure at which the said Index stands at any particular time on any particular day or otherwise. The Index is compiled and calculated by FTSE on behalf of FXI. None of the Licensor Parties shall be liable (whether in negligence or otherwise) to any person for any error in the Index and none of the Licensor Parties shall be under any obligation to advise any person of any error

therein.

KOSPI 200

The Product(s) is not sponsored, endorsed, sold or promoted by Korea Stock Exchange ("KSE"). KSE makes no representation or warranty, express or implied, to the owners of the Product or any member of the public regarding the advisability of investing in securities generally or in the Product particularly or the ability of the KOSPI Indexes to track general stock market performance. KSE's only relationship to the Licensee is the licensing of certain trademarks and trade names of KSE and of the KOSPI Indexes which is determined, composed and calculated by KSE without regard to the Licensee or the Product. KSE has no obligation to take the needs of the Licensee or the owners of the Product into consideration in determining, composing or calculating the KOSPI Indexes. KSE is not responsible for and has not participated in the determination of the prices and amount of the Product or the timing of the issuance or sale of the Product or in the determination or calculation of the equation by which the Product is to be converted into cash. KSE has no obligation or liability in connection with the administration, marketing or trading of the Product.

KSE DOES NOT GUARANTEE THE ACCURACY AND/OR THE COMPLETENESS OF THE KOSPI INDEXES OR ANY DATA INCLUDED THEREIN AND KSE SHALL HAVE NO LIABILITY FOR ANY ERRORS, OMISSIONS, OR INTERRUPTIONS THEREIN. KSE MAKES NO WARRANTY, EXPRESS OR IMPLIED, AS TO RESULTS TO BE OBTAINED BY LICENSEE, OWNERS OF THE PRODUCT, OR ANY OTHER PERSON OR ENTITY FROM THE USE OF THE KOSPI INDEXES OR ANY DATA INCLUDED THEREIN. KSE MAKES NO EXPRESS OR IMPLIED WARRANTIES, AND EXPRESSLY DISCLAIMS ALL WARRANTIES OF MERCHANTABILITY OR FITNESS FOR A PARTICULAR PURPOSE OR USE WITH RESPECT TO THE KOSPI INDEXES OR ANY DATA INCLUDED THEREIN. WITHOUT LIMITING ANY OF THE FOREGOING, IN NO EVENT SHALL KSE HAVE ANY LIABILITY FOR ANY SPECIAL, PUNITIVE, INDIRECT, OR CONSEQUENTIAL DAMAGES (INCLUDING LOST PROFITS), EVEN IF NOTIFIED OF THE POSSIBILITY OF SUCH DAMAGES.

MSCI SINGAPORE

THIS FINANCIAL PRODUCT IS NOT SPONSORED, ENDORSED, SOLD OR PROMOTED BY MORGAN STANLEY CAPITAL INTERNATIONAL INC. ("MSCI"), ANY AFFILIATE OF MSCI OR ANY OTHER PARTY INVOLVED IN, OR RELATED TO, MAKING OR COMPILING ANY MSCI INDEX. THE MSCI INDEXES ARE THE EXCLUSIVE PROPERTY OF MSCI. MSCI AND THE MSCI INDEX NAMES ARE SERVICE MARK(S) OF MSCI OR ITS AFFILIATES AND HAVE BEEN LICENSED FOR USE FOR CERTAIN PURPOSES BY Svenska Handelsbanken AB (publ). NEITHER MSCI, ANY OF ITS AFFILIATES NOR ANY OTHER PARTY INVOLVED IN, OR RELATED TO, MAKING OR COMPILING ANY MSCI INDEX MAKES ANY REPRESENTATION OR WARRANTY, EXPRESS OR IMPLIED, TO THE OWNERS OF THIS FINANCIAL PRODUCT OR ANY MEMBER OF THE PUBLIC REGARDING THE ADVISABILITY OF INVESTING IN FINANCIAL SECURITIES GENERALLY OR IN THIS FINANCIAL PRODUCT PARTICULARLY OR THE ABILITY OF ANY MSCI INDEX TO TRACK CORRESPONDING STOCK MARKET PERFORMANCE. MSCI OR ITS AFFILIATES ARE THE LICENSORS OF CERTAIN TRADEMARKS, SERVICE MARKS AND TRADE NAMES AND OF THE MSCI INDEXES WHICH ARE DETERMINED, COMPOSED AND CALCULATED BY MSCI WITHOUT REGARD TO THIS FINANCIAL PRODUCT OR THE ISSUER OR OWNER OF THIS FINANCIAL PRODUCT. NEITHER MSCI, ANY OF ITS AFFILIATES NOR ANY OTHER PARTY INVOLVED IN, OR RELATED TO, MAKING OR COMPILING ANY MSCI INDEX HAS ANY OBLIGATION TO TAKE THE NEEDS OF THE ISSUERS OR OWNERS OF THIS FINANCIAL PRODUCT INTO CONSIDERATION IN DETERMINING, COMPOSING OR CALCULATING THE MSCI INDEXES. NEITHER MSCI, ITS AFFILIATES NOR ANY OTHER PARTY INVOLVED IN, OR RELATED TO, MAKING OR COMPILING ANY MSCI INDEX IS RESPONSIBLE FOR OR HAS PARTICIPATED IN THE DETERMINATION OF THE TIMING OF, PRICES AT, OR QUANTITIES OF THIS FINANCIAL PRODUCT TO BE ISSUED OR IN THE DETERMINATION OR CALCULATION OF THE EQUATION BY WHICH THIS FINANCIAL PRODUCT IS REDEEMABLE FOR CASH. NEITHER MSCI, ANY OF ITS AFFILIATES NOR ANY OTHER PARTY INVOLVED IN, OR RELATED TO, THE MAKING OR COMPILING ANY MSCI INDEX HAS ANY OBLIGATION OR LIABILITY TO THE OWNERS OF THIS FINANCIAL PRODUCT IN CONNECTION WITH THE ADMINISTRATION, MARKETING OR OFFERING OF THIS FINANCIAL PRODUCT.

ALTHOUGH MSCI SHALL OBTAIN INFORMATION FOR INCLUSION IN OR FOR USE IN THE CALCULATION OF THE MSCI INDEXES FROM SOURCES WHICH MSCI CONSIDERS RELIABLE,

NEITHER MSCI, ANY OF ITS AFFILIATES NOR ANY OTHER PARTY INVOLVED IN, OR RELATED TO MAKING OR COMPILING ANY MSCI INDEX WARRANTS OR GUARANTEES THE ORIGINALITY, ACCURACY AND/OR THE COMPLETENESS OF ANY MSCI INDEX OR ANY DATA INCLUDED THEREIN. NEITHER MSCI, ANY OF ITS AFFILIATES NOR ANY OTHER PARTY INVOLVED IN, OR RELATED TO, MAKING OR COMPILING ANY MSCI INDEX MAKES ANY WARRANTY, EXPRESS OR IMPLIED, AS TO RESULTS TO BE OBTAINED BY LICENSEE, LICENSEE'S CUSTOMERS OR COUNTERPARTIES, ISSUERS OF THE FINANCIAL SECURITIES, OWNERS OF THE FINANCIAL SECURITIES, OR ANY OTHER PERSON OR ENTITY, FROM THE USE OF ANY MSCI INDEX OR ANY DATA INCLUDED THEREIN IN CONNECTION WITH THE RIGHTS LICENSED HEREUNDER OR FOR ANY OTHER USE. NEITHER MSCI, ANY OF ITS AFFILIATES NOR ANY OTHER PARTY INVOLVED IN, OR RELATED TO, MAKING OR COMPILING ANY MSCI INDEX SHALL HAVE ANY LIABILITY FOR ANY ERRORS, OMISSIONS OR INTERRUPTIONS OF OR IN CONNECTION WITH ANY MSCI INDEX OR ANY DATA INCLUDED THEREIN. FURTHER, NEITHER MSCI, ANY OF ITS AFFILIATES NOR ANY OTHER PARTY INVOLVED IN, OR RELATED TO, MAKING OR COMPILING ANY MSCI INDEX MAKES ANY EXPRESS OR IMPLIED WARRANTIES OF ANY KIND, AND MSCI, ANY OF ITS AFFILIATES AND ANY OTHER PARTY INVOLVED IN, OR RELATED TO MAKING OR COMPILING ANY MSCI INDEX HEREBY EXPRESSLY DISCLAIM ALL WARRANTIES OF MERCHANTABILITY OR FITNESS FOR A PARTICULAR PURPOSE, WITH RESPECT TO ANY MSCI INDEX AND ANY DATA INCLUDED THEREIN. WITHOUT LIMITING ANY OF THE FOREGOING, IN NO EVENT SHALL MSCI, ANY OF ITS AFFILIATES OR ANY OTHER PARTY INVOLVED IN, OR RELATED TO, MAKING OR COMPILING ANY MSCI INDEX HAVE ANY LIABILITY FOR ANY DIRECT, INDIRECT, SPECIAL, PUNITIVE, CONSEQUENTIAL OR ANY OTHER DAMAGES (INCLUDING LOST PROFITS) EVEN IF NOTIFIED OF THE POSSIBILITY OF SUCH DAMAGES.

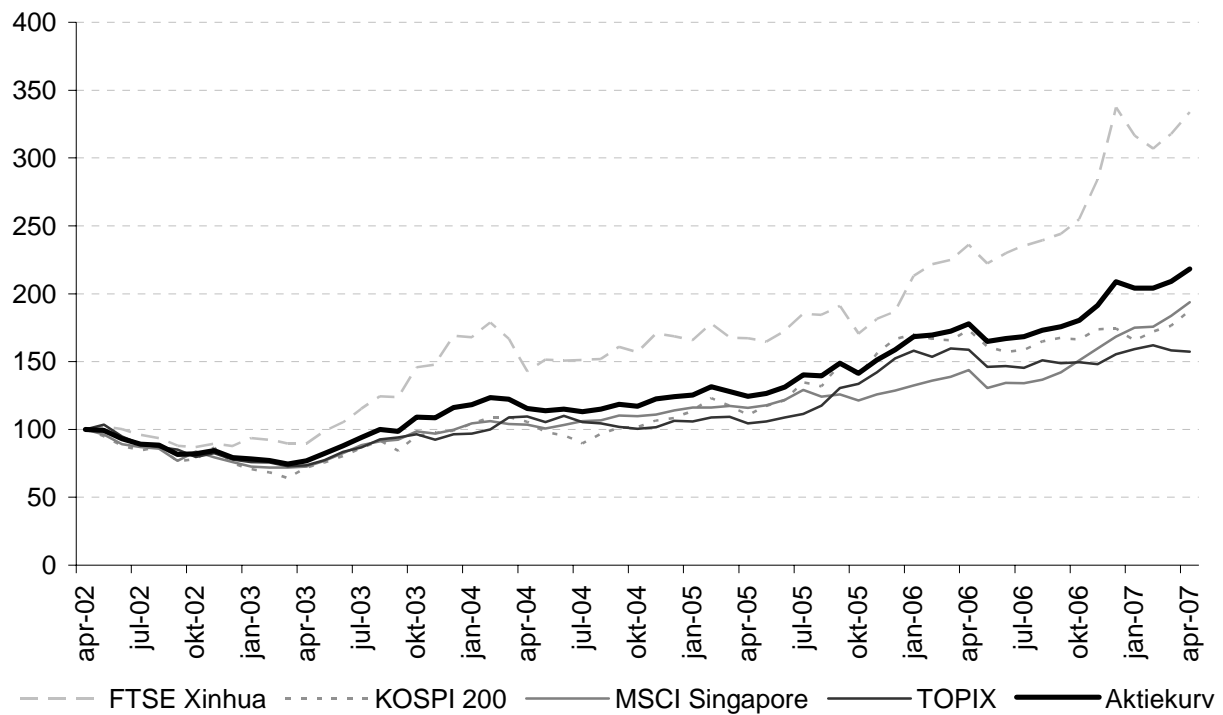
No purchaser, seller or holder of this security, or any other person or entity, should use or refer to any MSCI trade name, trademark or service mark to sponsor, endorse, market or promote this product without first contacting MSCI to determine whether MSCI's permission is required. Under no circumstances may any person or entity claim any affiliation with MSCI without the prior written permission of MSCI.

TOPIX

"The copyright of "TOPIX" and other intellectual property rights related to "TOPIX" and "TOPIX Index" belong solely to the Tokyo Stock Exchange, Inc. No Products relating to a TOPIX Index are in any way sponsored, endorsed or promoted by the Tokyo Stock Exchange, Inc. and the Tokyo Stock Exchange, Inc. makes no warranty or representation whatsoever, express or implied, either as to the results to be obtained as to the use of any TOPIX Index or the figure at which any TOPIX Index stands on any particular day or otherwise. Each TOPIX Index is compiled and calculated solely by the Tokyo Stock Exchange, Inc. However, the Tokyo Stock Exchange, Inc. shall not be liable to any person for any error in any TOPIX Index and the Tokyo Stock Exchange, Inc. shall not be under any obligation to advise any person, including a purchaser or vendor of any Products, of any error therein.

The Tokyo Stock Exchange, Inc. gives no assurance regarding any modification or change in any methodology used in calculating any TOPIX Index and The Tokyo Stock Exchange, Inc. is under no obligation to continue the calculation, publication and dissemination of any TOPIX Index. The Tokyo Stock Exchange, Inc. shall not be responsible for any damage resulting from the issue and sales of the Products."

Udvikling i de respektive Aktieindeks siden 30.april 2002, Index=100



Bemærk venligst, at den historiske udvikling ikke er en garanti for den fremtidige udvikling. Ved placering i denne obligation kan forskellen mellem Emissionskursen og det nominelle beløb tabes.

Skattemæssige forhold

Generelt

I det følgende gives en beskrivelse af de danske skatteregler, der har betydning i forbindelse med køb, besiddelse eller salg af de udbudte obligationer. Beskrivelsen omfatter alene skatteforhold i Danmark og ikke udenlandske skatteregler.

Det anførte tilsigter ikke at være en fuldstændig eller udtømmende beskrivelse af alle skattemæssige forhold. Beskrivelsen omfatter ikke investorer, for hvilke der gælder særlige skatteregler, herunder investorer, der er pengeinstitutter, fondshandlere eller næringskattepligtige.

Beskrivelsen er baseret på den lovgivning, der var gældende pr. 5. maj 2007. Nuværende og potentielle investorer opfordres til at søge rådgivning hos egne skatterådgivere med hensyn til skattemæssige konsekvenser af at investere i, eje, forvalte og overdrage obligationerne.

Skattemæssige forhold for danske investorer

Fuldt skattepligtige personer er navnlig personer, der har bopæl i Danmark, eller som opholder sig her i landet minimum seks måneder, samt selskaber, fonde m.v. som er registreret i Danmark, eller hvis ledelse har sæde i Danmark.

Skattemæssig status

Aktieindekserede obligationer betragtes skattemæssigt som finansielle kontrakter.

Personer

Ved investering i obligationerne beskattes eventuelle kursgevinster løbende som kapitalindkomst efter lagerprincippet. Eventuelle kurstab kan, efter særlige regler og ligeledes efter lagerprincippet, fratrækkes i anden positiv kapitalindkomst fra andre finansielle kontrakter. I det omfang ét års tab overstiger tidligere års gevinster, kan tabet fremføres til modregning i senere års skattepligtige fortjenester på finansielle kontrakter. Kursgevinst- og tab opgøres i forhold til de årlige kursreguleringer.

Virksomhedsskatteordningen kan finde anvendelse ved investering i obligationerne, men de skattemæssige konsekvenser afhænger i høj grad af individuelle forhold. Investorer, der investerer gennem virksomhedsskatteordningen bør derfor søge individuel rådgivning.

Selskaber og fonde

Hele kursgevinsten beskattes, og kurstab er fradragsberettiget. Gevinst og tab beskattes efter lagerprincippet.

Pensionsmidler

Investorer med pensionsmidler omfattet af pensionsafkastbeskatningsloven kan ligeledes deltage. Afkastet vil i så fald ligeledes være omfattet af pensionsafkastbeskatningsloven.

Hele kursgevinsten/-tabet indgår i beskatningsgrundlaget. Opgørelsen sker efter lagerprincippet, hvilket medfører, at urealiseret kursgevinst/-tab løbende skal medregnes. Afkast beskattes med 15% i pensionsafkastskat.

Udenlandske investorer

Udenlandske investorer, der ikke er fuldt skattepligtige i Danmark og ikke driver virksomhed her i landet eller deltager i en sådan virksomhed, er ikke skattepligtige af afkastet af obligationerne i Danmark.

For udenlandske investorer afhænger beskatningen af de lokale regler i det land, hvor investor er hjemmehørende. Investorer hjemmehørende i

udlandet bør derfor konsultere egne professionelle rådgivere.

Besiddelsen af obligationerne kan ikke i sig selv begrunde dansk skattepligt.

Hvis investor har fast driftssted i Danmark, og derfor er begrænset skattepligtig til Danmark, kan der gælde samme regler som for danske investorer, hvis investeringen har tilknytning til den danske del af virksomheden.

Aktieindekserede obligationer 2007/2009

Lån 7001 Asien

Obligation med afkast knyttet til FTSE/Xinhua China 25, KOSPI 200, MSCI Singapore og TOPIX

Tegningsblanket

(Tegningsblanketten indleveres gennem eget pengeinstitut)

Tegningsperiode: 11. juni 2007 – 29. juni 2007 (begge dage inkl.)

Undertegnede ønsker at købe nominelt DKK _____ til kurs 103 franko kurtag, (Lån 7001 Asien med fondskode DKK00030058284). Minimumstegning er DKK 10.000

Betaling for obligationer

Beløbet kan hæves på min konto i følgende pengeinstitut den 6. juli 2007

Navn _____

Reg. nr. _____ Kontonr. _____

Opbevaring af obligationer

Obligationerne ønskes opbevaret i mit depot i følgende pengeinstitut

Navn _____

VP-kontonr. _____

Stilling og navn	CPR/CVR nr.
Adresse	Telefonnummer
Postnr. og by	Dato og underskrift

Tegningssted

Handelsbanken
Emission
Amaliegade 3
1256 København K

Telefon 3341 8615 / 3341 8502
Telefax 3341 8264

Indleveret gennem:

Pengeinstitut:

Reg. nr.:
CD-ident:

Beløbet afregnes den 6. juli 2007 mod registrering af obligationerne i Værdipapircentralen.