

Fjárfestakynning

1. ársfjórðungur 2017

3. maí 2017

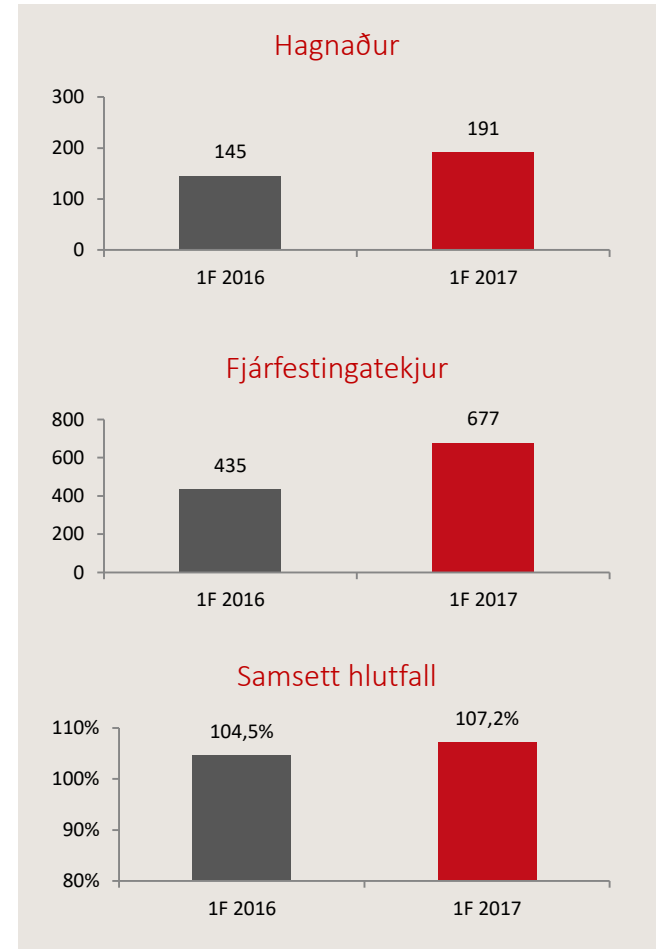


Helstu niðurstöður fyrsta ársfjórðungs 2017



Starfsemi

- Kröftugur iðgjaldavöxtur.
- Bókfærð iðgjöld hækkuðu um 17% frá sama tímabili í fyrra.
- Eigin iðgjöld hækkuðu um 12,2%.
- Kostnaðarhlutfall lækkaði í 20,3% úr 22,1%.
- Tjónatíðni jókst og eigið tjónahlutfall var 86,4% en var 81,8% á sama tíma í fyrra.
- Tap varð af váttryggingastarfsemi upp á 83 mkr. Á sama tíma í fyrra var hagnaður af váttryggingastarfsemi 146 mkr.
- Fjárfestingatekjur námu 677 m.kr. og ávöxtun nam 1,97%.
- Kvika banki er hlutdeildarfélag frá og með mars.

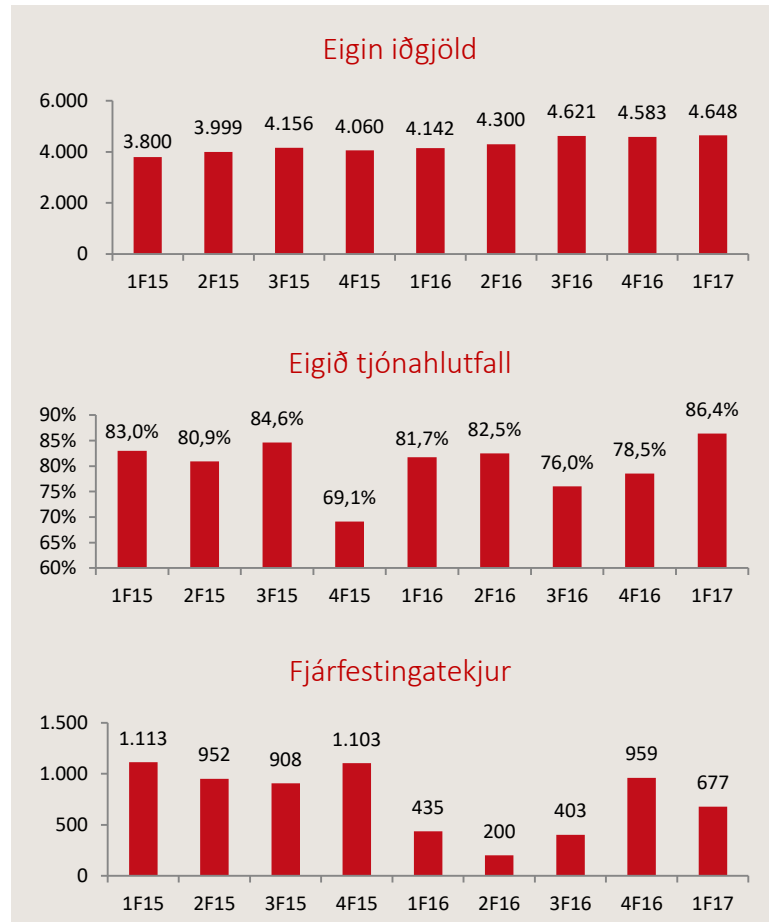


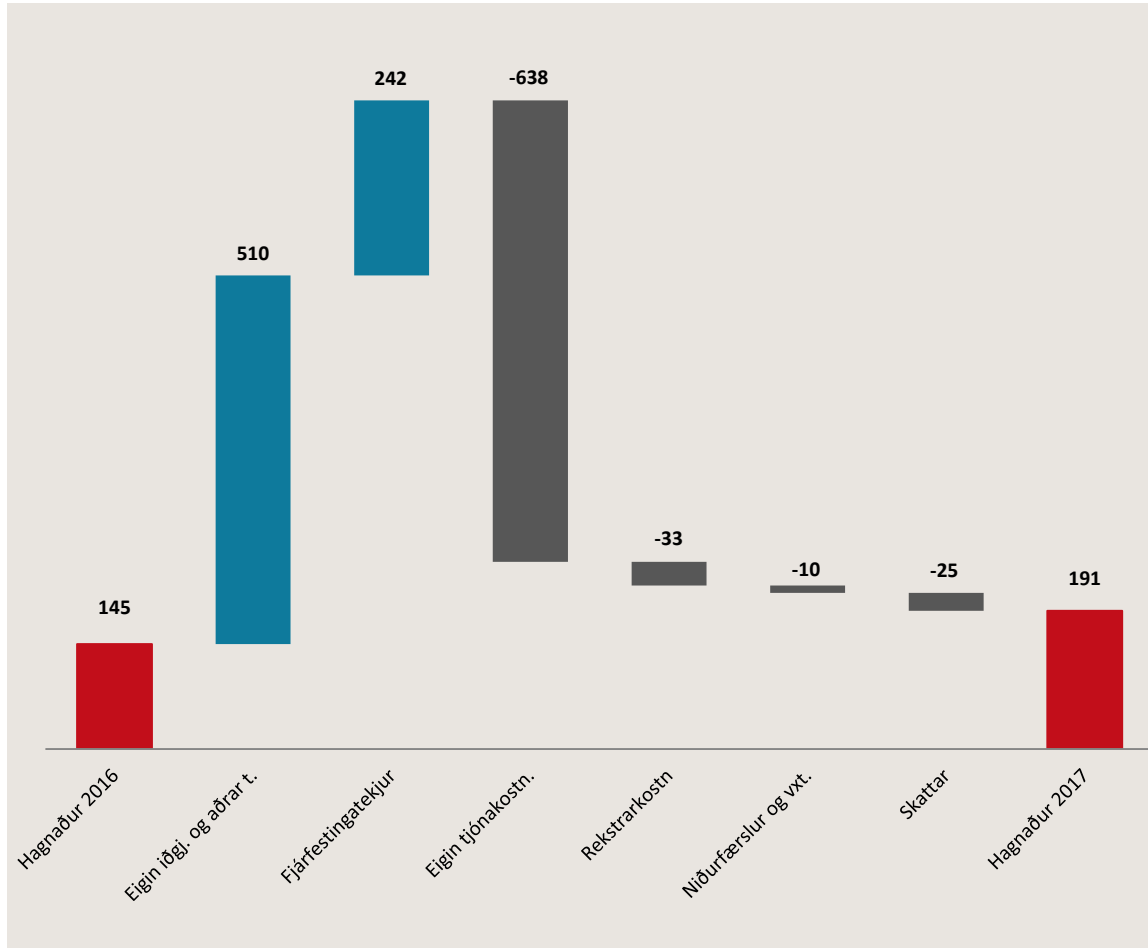
Þróun rekstrar



m.kr.	1F 2017	%	1F 2016	2016
-------	---------	---	---------	------

	1F 2017	%	1F 2016	2016	
Rekstur	Iðgjöld tímabilsins	4.820	11,9%	4.307	18.319
	Eigin iðgjöld	4.648	12,2%	4.142	17.647
	Fjárfestingatekjur	677	55,6%	435	1.997
	Heildartekjur	5.369	16,3%	4.618	19.815
	Tjón tímabilsins	-3.513	2,9%	-3.413	-14.866
Hlutföll	Eigin tjón	-4.017	18,7%	-3.385	-14.045
	Rekstrarkostnaður	-1.122	3,0%	-1.089	-4.475
	Heildargjöld	-5.194	15,1%	-4.513	-18.639
	Hagnaður	191	31,7%	145	1.459
Hlutföll	Tjónahlutfall	72,9%	-6,4%	79,3%	81,2%
	Eigið tjónahlutfall	86,4%	4,6%	81,8%	79,6%
	Kostnaðarhlutfall	20,3%	-1,8%	22,1%	21,3%
	Endurtr.kostnaðarhlutfall	14,0%	10,8%	3,2%	-0,8%
	Samsett hlutfall	107,2%	2,7%	104,5%	101,7%



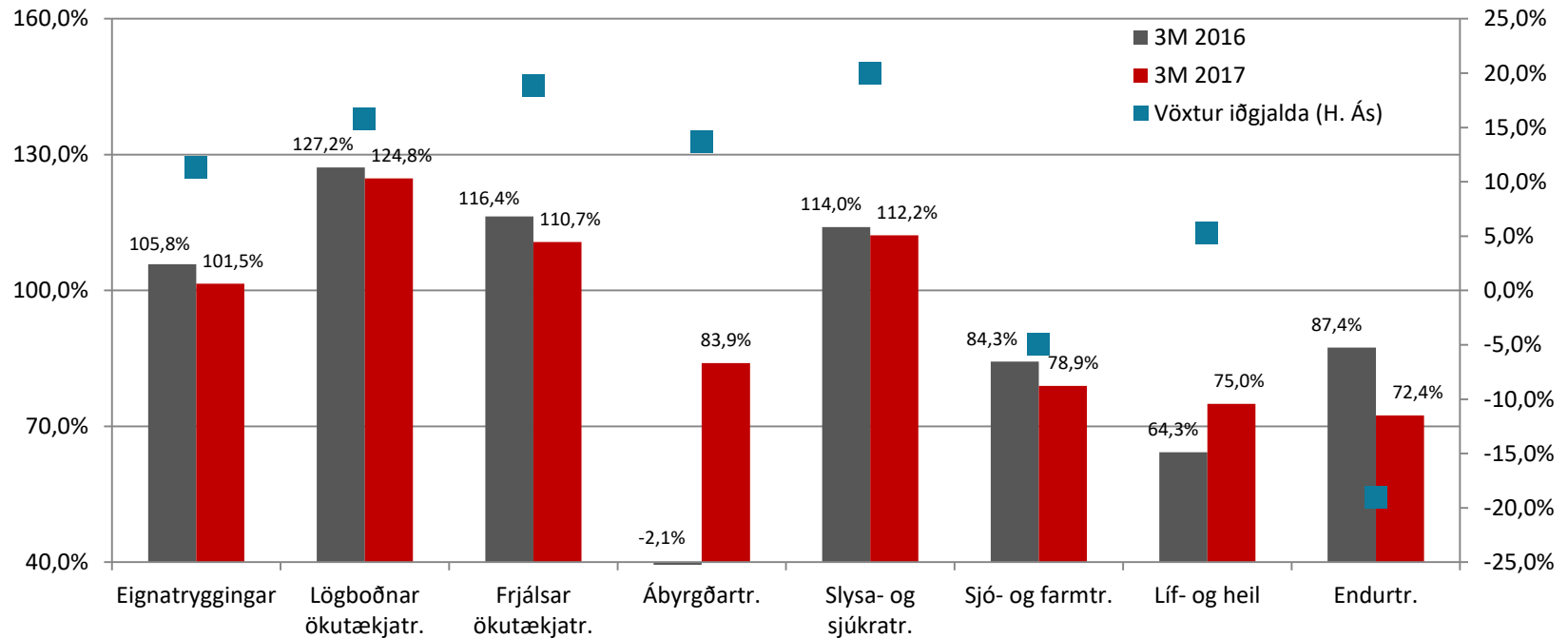


- Hagnaður tímabilsins nam 152 m.kr.
- Vöxtur í eigin iðgjöldum nam um 12,2%. Bókfærð iðgjöld uxu um 17%.
- Eign tjónakostnaður hækkar um 18,7%.
- Rekstrarkostnaður hækkaði um 33 m.kr. eða um 3%.
 - Vísitala neysliverðs hækkaði um 1,8%.
 - Vísitala launa hækkaði um 6,4%.

Afkoma váttryggingagreina



Samsett hlutfall greinaflokka



m.kr.

31.3.2017 31.12.2016

Efnahagur

Eignir

Fjárfestingar	31.742	33.069
Handbært fé	1.683	1.063
Viðskiptakröfur	9.742	5.706
Endurtryggingaeignir	938	1.898
Aðrar kröfur	1.835	1.741
Hlutdeildarfélög	1.698	0
Óefnislegar eignir	790	810
Aðrar eignir	2.096	2.036
Eignir samtals	50.524	46.323

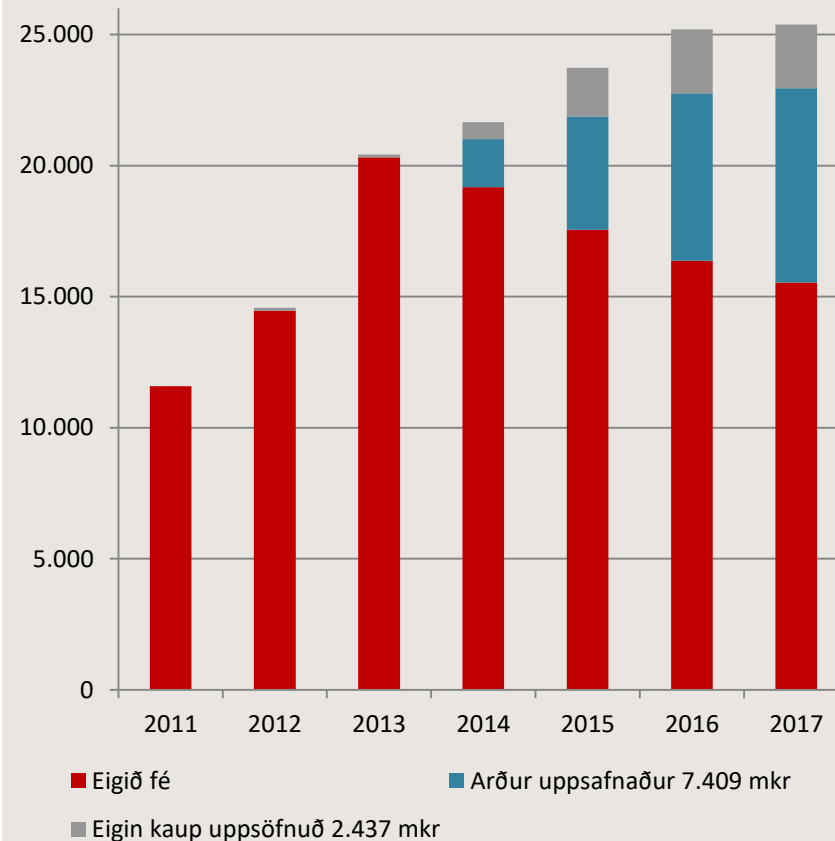
Skuldir og eigið fé

Eigið fé	15.538	16.371
Víkjandi skuldabréf	2.547	2.574
Vátryggingaskuld	28.656	24.936
Viðskiptaskuldir	2.513	1.209
Aðrar skuldir	1.270	1.233
Skuldir og eigið fé samtals	50.524	46.323

Hlutföll

Eiginfjárlutfall	30,8%	35,3%
Arðsemi eigin fjár	4,9%	8,6%
Gjaldþolshlutfall samstæðu (SII)	1,53	1,72

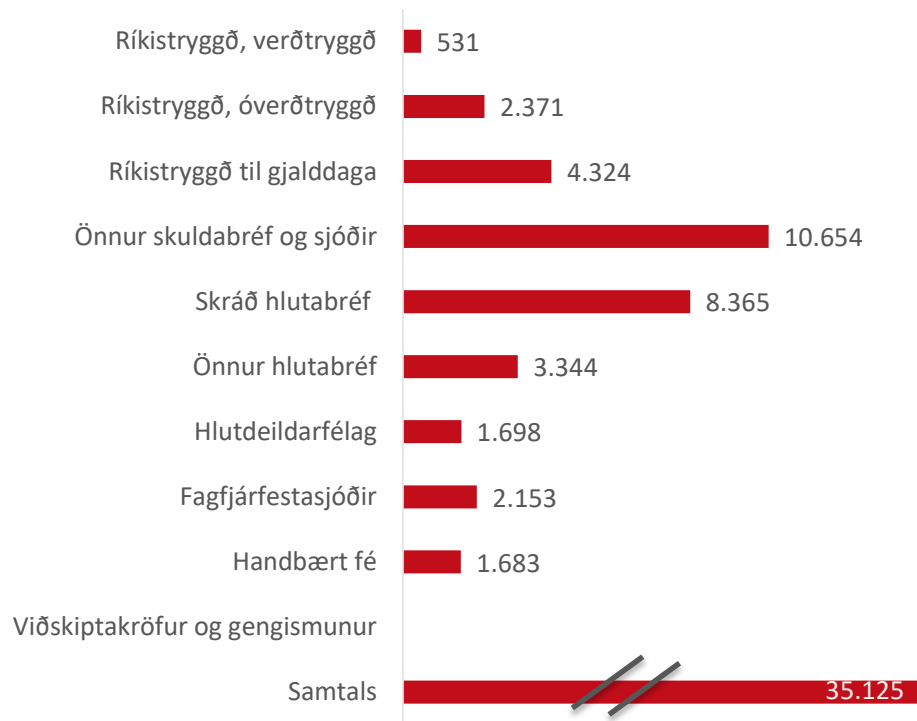
Próun eigin fjár



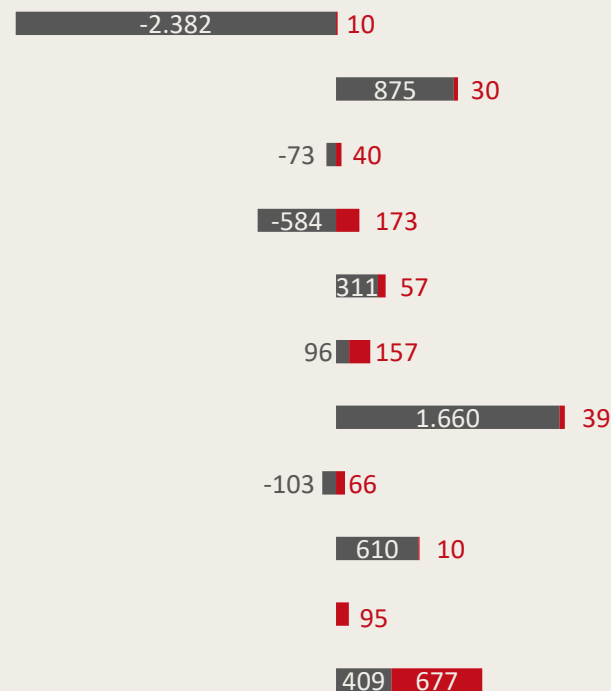
Fjárfestingastarfsemi ársfjórðungur



Eignasamsetning lok Q1 - 2017



Breytingar á fjórðungnum



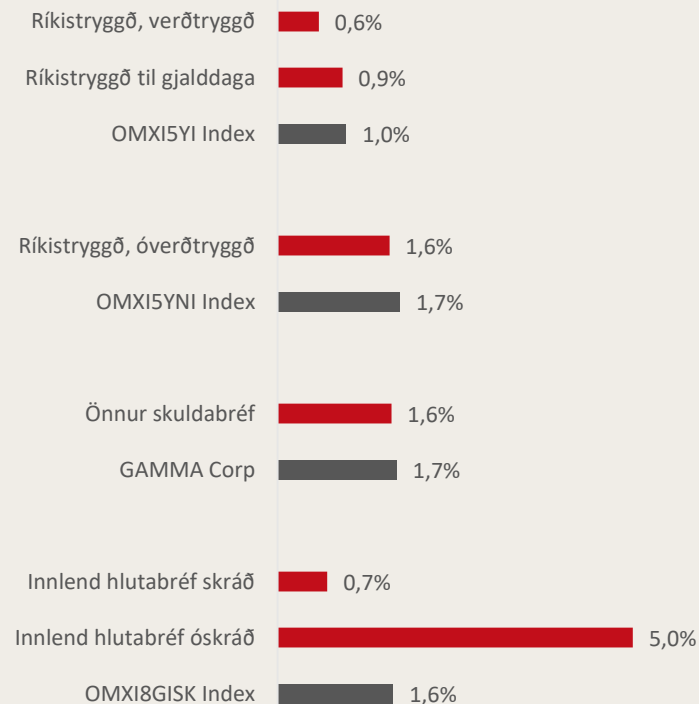
■ Hreyfingar ■ Hagnaður

Fjárfestingastarfsemi



- Talsverðar breytingar voru á fjárfestingasafni VÍS á Q1 2017
 - Kaup á 21,8% hlut í Kviku banka hf
 - Vægi óverðtryggra bréfa hækkar á kostnað verðtryggra ríkisbréfa
- Breytingar á samsetningu fjárfestingasafns VÍS eru innan áhættuvilja og gjaldpolsmarkmiðs félagsins
- Ávöxtun fjárfestingaeigna var 1,97% á fjórðungnum.
 - Óskráð hlutabréf og aðrar sérhæfðar fjárfestingar skiluðu góðri afkomu.
 - Áhættuvegin afkoma skuldabréfasafns félagsins var góð
 - Gengishagnaður af erlendum viðskiptakröfum og geymlufé
 - Ávöxtun af skráðum innlendum hlutabréfum var undir væntingum.
 - Bókfærð hlutdeild VÍS í hagnaði Kviku banka hf í mars
- Í lok fjórðungsins var:
 - Verðtryggingahlutfall skuldabréfa og innlána 43%
 - Líftími skuldabréfasafnsins 5,1 ár.
 - Erlend verðbréf námu 437 m.kr.
 - Geymslufé og viðskiptakröfur í erlendri mynt 2.297 m.kr.

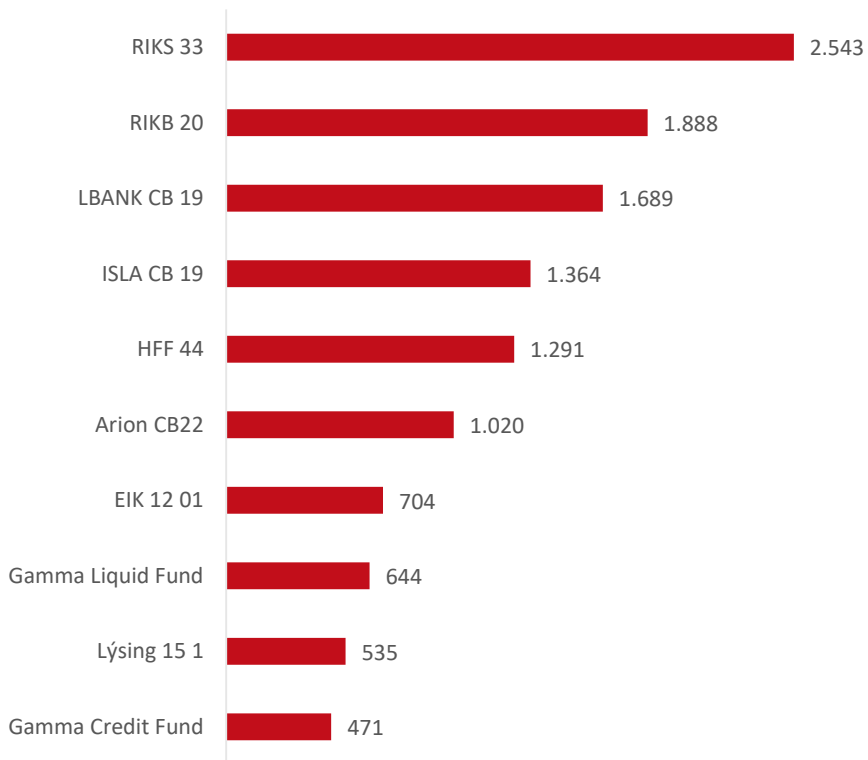
Ávöxtun vs. helstu viðmiðunarvísitölur



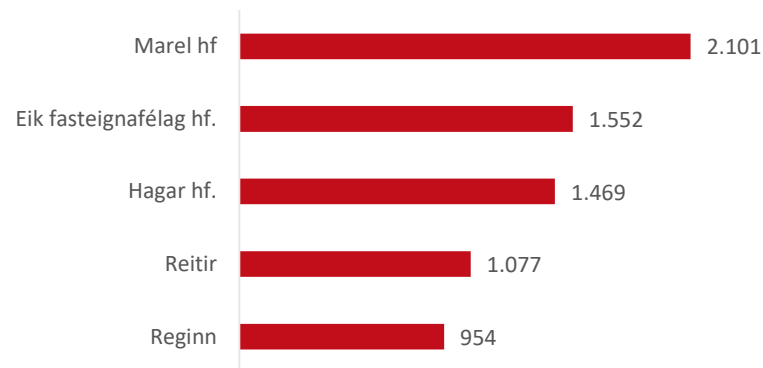
Stærstu fjárfestingaeyggnir 31.3.2017



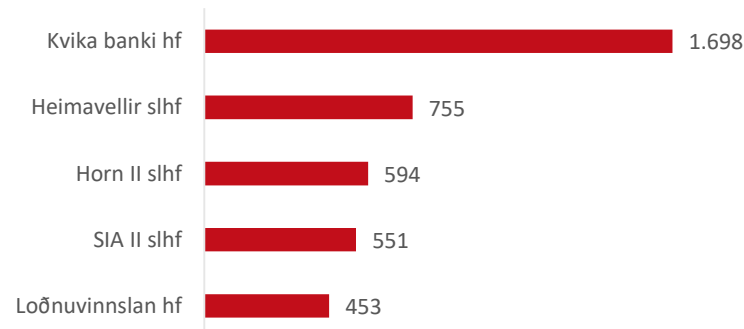
Skuldabréf/sjóðir



Skráð hlutabréf



Óskráð verðbréf



Nýtt tryggingakerfi

- Unnið hefur verið að innleiðingu nýs tryggingakerfis frá árinu 2014. Búið er að gangsetja kerfið fyrir nýsölur bæði fyrir einstaklings og fyrirtækjavörur. Gert er ráð fyrir að endurnýjanir í kerfinu hefjist fyrri hluta ársins 2017. Kerfið mun gegna lykilhlutverki í vegferð félagsins að aukinni nýtingu stafrænna upplýsinga við áhættumat og verðlagningu auk þess að skapa grundvöll fyrir stórauðna notkun á stafrænni tækni í þjónustu við, og til hagsbóta fyrir, viðskiptavini.

Lífsverk

- Þann 12. mars s.l. var tilkynnt um að náðst hefði samkomulag um niðurfellingu dómsmáls vegna ábyrgðartryggingar stjórnar og stjórnenda Lífsverks. Samkomulagsbætur að fjárhæð 835 m.kr. voru greiddar til að ljúka málinu. Vegna endurtrygginga nam hlutur VÍS 15% af heildarsamningsbótum eða um 125 m.kr sem var innan þess kostnaðar sem færður hafði verið í tjónaskuld félagsins.

Kvika banki hf.

- VÍS tilkynnti í byrjun janúar sl. um kaup á tæplega 21,8% hlut í Kviku banka hf. Kaupverð hlutanna er um 1.655 m.kr. sem svarar 5,4 kr. á hlut eða P/B 1,01 m.v. ársreikning Kviku fyrir árið 2016. Kaup VÍS voru gerð með fyrirvara um samþykki Fjármálaeftirlitsins á hæfi VÍS til að fara með virkan eignarhlut í Kviku. Fjármálaeftirlitið hefur samþykkt hæfi VÍS. Með þessum viðskiptum eignast VÍS hlut í öfluglu fyrirtæki sem stendur frammi fyrir spennandi tækifærum. Starfsemi tryggingafélaga byggist á tveimur meginstöðum; váttryggingastarfsemi og fjárfestingarstarfsemi. Í apríl keypti félagið 3,06% hlut til viðbótar af Seðlabanka Íslands og á nú 24,9%.

Stefnumótun

- Eins og greint var frá í byrjun árs hefur verið unnið að rýni og endurskoðun á stefnu VÍS með víðtækri þátttöku stjórnar og starfsfólks. Þessari vinnu er nú lokið og er unnið að innleiðingu. Gert er ráð fyrir að niðurstöður verði kynntar frekar síðar í vor.

Horfur

- Gert er ráð fyrir að áfram verði ágætur vöxtur í innlendum iðgjöldum á árinu 2017 og að samsett hlutfall verði undir 100%.

SPURNINGAR





Um VÍS

Lykiltölur síðustu ársfjórðunga



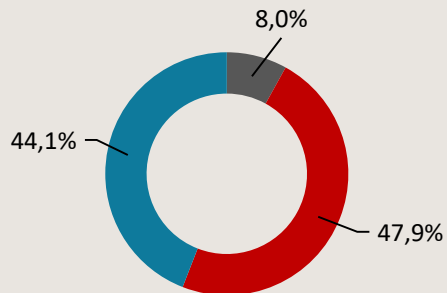
	m.kr.	1F 2015	2F 2015	3F 2015	4F 2015	1F 2016	2F 2016	3F 2016	4F 2016	1F 2017
Rekstur	Iðgjöld tímabilsins	3.959	4.148	4.284	4.206	4.307	4.460	4.788	4.764	4.820
	Eigin iðgjöld	3.800	3.999	4.156	4.060	4.142	4.300	4.621	4.583	4.648
	Fjárfestingatekjur	1.113	952	908	1.103	435	200	403	959	677
	Heildartekjur	4.953	4.992	5.100	5.213	4.618	4.544	5.062	5.591	5.369
	Tjón tímabilsins	-3.103	-3.274	-3.451	-2.905	-3.413	-3.957	-3.798	-3.697	-3.513
	Eigin tjón	-3.154	-3.234	-3.517	-2.807	-3.385	-3.549	-3.513	-3.599	-4.017
	Rekstrarkostnaður	-976	-1.048	-988	-1.068	-1.089	-1.102	-1.137	-1.147	-1.122
	Virðisrárnun óe. eigna				-1.430					
	Heildargjöld	-4.134	-4.271	-4.506	-5.445	-4.513	-4.703	-4.671	-4.752	-5.194
	Hagnaður	733	686	570	86	145	93	354	867	191
Hlutföll	Tjónahlutfall	78,4%	78,9%	80,6%	69,1%	79,3%	88,7%	79,3%	77,6%	72,9%
	Eigið tjónahlutfall	83,0%	80,9%	84,6%	69,1%	81,7%	82,5%	76,0%	78,5%	86,4%
	Kostnaðarhlutfall	21,5%	22,2%	20,1%	22,0%	22,1%	22,0%	20,4%	21,1%	20,3%
	Endurtr.k.hlutf.	5,3%	2,6%	4,5%	1,1%	3,2%	-5,6%	-2,5%	1,7%	14,0%
	Samsett hlutfall	105,2%	103,7%	105,2%	92,2%	104,5%	105,1%	97,2%	100,4%	107,2%
	Eiginfjárhlutfall	27,6%	30,4%	31,1%	39,1%	30,2%	31,6%	32,4%	35,3%	30,7%
	Arðsemi eiginfjár	18,3%	19,3%	15,7%	2,0%	3,4%	2,4%	9,5%	23,6%	4,9%

Nokkrir lykilþættir úr starfseminni



- VÍS var stofnað árið 1989 með sameiningu Samvinnutrygginga og Brunabótafélags Íslands sem á rætur sínar að rekja allt aftur til ársins 1917.
- Hefur skilað rekstrarhagnaði 25 síðastliðin ár.
- Arðgreiðslufélag með heimild til kaupa á eigin bréfum.
- Stærsta tryggingafélag landsins með um þriðjungs markaðshlutdeild.
- Starfsmenn VÍS eru tæplega 200.
- Öflugt þjónustunet - 30 þjónustuskrifstofur um land allt.
- Mikil áhættudreifing í viðskiptamannastofni og yfir 80 þúsund viðskiptavinir.
- Vel skilgreind mörk eigin áhættu í endurtryggingastefnu.
- Fjöldi tjóna eru ríflega 30 þúsund á ári.

Fjöldi hluthafa VÍS 31.3. var 780



■ Einstaklingar ■ Aðrir fjárfestar ■ Lífeyrissjóðir

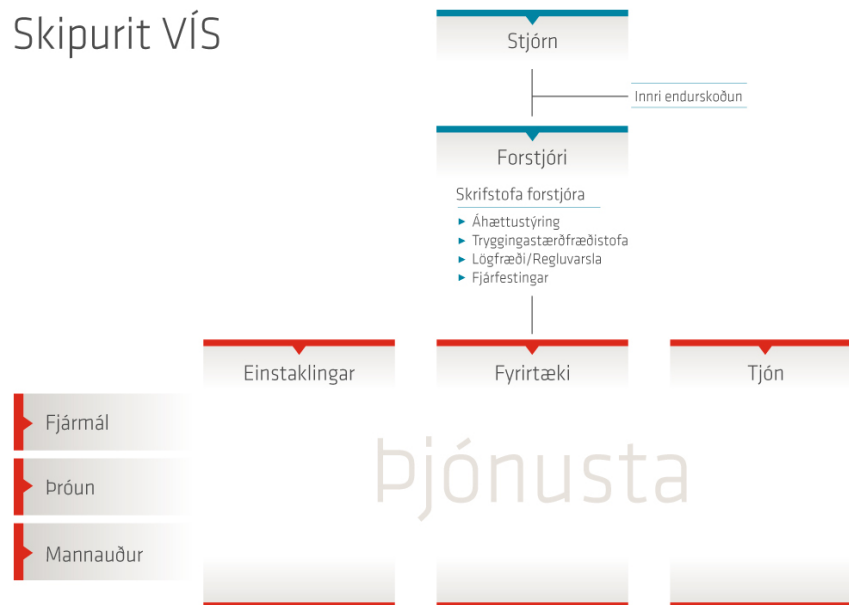
m.kr.	2010	2011	2012	2013	2014	2015	2016
Rekstur							
Iðgjöld ársins	14.986	15.560	16.460	16.090	15.959	16.597	18.319
Eigin iðgjöld	14.206	15.050	15.871	15.447	15.356	16.016	17.647
Fjármunatekjur	1.594	2.009	3.936	2.631	2.439	4.076	1.997
Heildartekjur	15.898	17.175	19.939	18.233	17.958	20.258	19.815
Tjón ársins	-11.977	-12.772	-12.113	-12.667	-12.837	-12.732	-14.866
Eigin tjón	-11.735	-12.750	-12.067	-11.663	-12.659	-12.712	-14.045
Rekstrarkostnaður	-3.087	-3.608	-4.044	-3.936	-3.919	-4.077	-4.475
Virðisrýsnun óe. eigna						-1.430	
Heildargjöld	-15.586	-16.556	-16.256	-15.677	-16.639	-18.258	-18.639
Hagnaður	204	408	3.025	2.154	1.240	2.076	1.459
Hlutföll							
Tjónahlutfall	80,5%	82,1%	73,6%	78,7%	80,4%	76,7%	81,2%
Eigið tjónahlutfall	82,6%	84,7%	76,0%	75,5%	82,4%	79,4%	79,6%
Kostnaðarhlutfall	19,6%	20,8%	21,6%	21,4%	21,4%	21,5%	21,3%
Endurtr.kostnaðarhlutfall	2,7%	3,1%	3,3%	-2,2%	2,7%	3,3%	-0,8%
Samsett hlutfall	102,8%	106,0%	98,5%	97,8%	104,5%	101,5%	101,7%
Eiginfjárlutfall	31,8%	30,3%	33,3%	35,9%	41,4%	39,1%	35,3%
Arðsemi eiginfjár	1,8%	3,6%	23,2%	13,9%	6,3%	11,3%	8,6%

- VÍS er skráð á Aðalmarkað NASDAQ Iceland hf. frá 24. apríl 2013.
- VÍS starfar skv. starfsleyfi frá FME og er eftirlitsskyldur aðili.
- Félagið starfar á skaðatryggingamarkaði og á líftryggingamarkaði í gegnum dótturfélagið Lífis.
- Starfsemi og stjórnarhættir VÍS markast af lögum um hlutafélög og váttryggingastarfsemi, samþykktum félagsins og starfsreglum stjórnar svo og leiðbeiningum um stjórnarhætti sem Viðskiptaráð Íslands, NASDAQ OMX Iceland hf. og Samtök atvinnulífsins hafa gefið út.
- Félagið fékk vottun 2015 sem fyrirmyndarfyrirtæki í stjórnarháttum frá Rannsóknarmiðstöð um stjórnarhætti. Vottunin var endurnýjuð árið 2016.
- VÍS er í 23. sæti á lista Creditinfo um framúrskarandi fyrirtæki, og er á listanum sjötta árið í röð.

Skipulag

- Skipurit félagsins er með megináherslu á markaðinn og þjónustu við fyrirtæki og einstaklinga.
- Skýr verkaskipting og ábyrgð einstakra sviða er snúa að váttryggingastarfsemi.
- Forstöðumaður fjárfestinga mótar og framfylgir fjárfestingastefnu með fjárfestingaráði og stjórn félagsins

Skipurit VÍS



Upplýsingar í þessari kynningu byggja á heimildum sem VÍS telur áreiðanlegar á hverjum tíma, en ekki er hægt að tryggja að þær séu óskekular.

Allar upplýsingar í kynningu þessari eru eign VÍS. Upplýsingar sem í henni eru eða kynninguna alla er óheimilt að afrita, breyta eða dreifa á nokkurn hátt, hvorki að hluta til né öllu.

Kynning þessi er eingöngu hugsuð til upplýsingagjafar en ekki sem hluti af eða grunnur ákvarðanatöku þeirra aðila sem fá hana í hendur. Viðtakendur eiga ekki á nokkurn hátt að túlka innihald kynningarinnar sem loforð eða leiðbeiningar. VÍS ber ekki á nokkurn hátt að veita viðtakendum kynningarinnar frekari upplýsingar um félagið eða gera breytingar eða leiðréttingar á henni ef upplýsingar sem liggja til grundvallar breytast.

Framtíðarhorfur félagsins eru háðar fjölda áhættu- og óvissuþátta sem getur þýtt að raunverulegur árangur í framtíðinni verði umtalsvert frábrugðinn því sem greint er frá í kynningu þessari. Ytri þættir á borð við framboð á fjármagni, gildistaka laga, áhrif eftirlitsaðila ásamt öðru geta því haft veruleg áhrif.

VÍS áréttar að viðtakendur kynningar þessarar eiga ekki að treysta á staðhæfingar kynningarinnar á síðari tímum þar sem þær eiga eingöngu við á þeim degi sem kynningin er gefin út. Allar yfirlýsingar um framtíðarhorfur félagsins eru fullgildar í heild sinni með tilliti til þessara fyrirvara.

Með móttöku kynningar þessarar staðfestir viðkomandi að hann sé bundinn framangreindum fyrirvörum og takmörkunum.



ÞAR SEM **TRYGGINGAR**
SNÚAST UM FÓLK