

**TALLINK GRUPP AS**  
**2017. AASTA 6-KUU AUDITEERIMATA KONSOLIDEERITUD**  
**VAHEARUANNNE**

---

<b>Majandusaasta algus</b>	1. jaanuar 2017
<b>Majandusaasta lõpp</b>	31. detsember 2017
<b>Vahearuaude periood</b>	1. jaanuar 2017 – 30. juuni 2017
<b>Registrikood</b>	10238429
<b>Aadress</b>	Sadama 5/7 10111, Tallinn Eesti Vabariik
<b>Telefon</b>	+372 6 409 800
<b>Faks</b>	+372 6 409 810
<b>Interneti kodulehekül</b>	<a href="http://www.tallink.com">www.tallink.com</a>
<b>Peamine tegevusala</b>	meretransport (reisijate- ja kaubavedu)

## SISUKORD

---

SISUKORD	2
TEGEVUSARUANNE	3
JUHATUSE KINNITUS	14
AUDITEERIMATA KONSOLIDEERITUD RAAMATUPIDAMISE ARUANNE	15
KONSOLIDEERITUD KASUMI- JA MUU KOONDKASUMI ARUANNE	15
KONSOLIDEERITUD FINANTSSEISUNDI ARUANNE	16
KONSOLIDEERITUD RAHAVOOGUDE ARUANNE	17
KONSOLIDEERITUD OMAKAPITALI MUUTUSTE ARUANNE	18
LISAD KONSOLIDEERITUD RAAMATUPIDAMISE VAHEARUANDELE	19
Lisa 1    ÜLDINE INFORMATSIOON	19
Lisa 2    KOKKUVÕTE OLULISEMATEST ARVESTUSPRINTSIIPIDEST	19
Lisa 3    ÄRITEGEVUSE SEGMENTID	19
Lisa 4    FINANTSTULUD JA -KULUD	21
Lisa 5    KASUM AKTSIA KOHTA	22
Lisa 6    TULETISINSTRUMENDID	22
Lisa 7    MATERIAALNE PÕHIVARA	23
Lisa 8    MITTEMATERIAALNE PÕHIVARA	23
Lisa 9    INTRESSIKANDVAD VÕLAKOHUSTUSED	24
Lisa 10   AKTSIAKAPITAL	24
Lisa 11   DIVIDENDID	25
Lisa 12   TEHINGUD SEOTUD OSAPOOLTEGA	25
Lisa 13   SÜNDMUSED PÄRAST ARUANDEKUUPÄEVA	25
JUHATUSE KINNITUS RAAMATUPIDAMISE VAHEARUANDELE	26

## TEGEVUSARUANNE

---

2017. majandusaasta teises kvartalis (1. aprill – 30. juuni) vedasid AS Tallink Grupp ja tema tütaretevõtted (edaspidi „Kontsern“) kokku 2,6 miljonit reisijat, mida on 6,8% võrra rohkem kui eelmise aasta sama perioodi jooksul. Kontserni teise kvartali auditeerimata müügitulu kasvas 6,0% võrra ja oli kokku 259,9 miljonit eurot. Teise kvartali kulumieelne ärikasum (EBITDA) kasvas 35,1% võrra ja oli 48,9 miljonit eurot (teine kvartal 2016: 36,2 miljonit eurot), auditeerimata puhaskasum kasvas 83,2% võrra ja oli 17,9 miljonit eurot (teine kvartal 2016: 9,8 miljonit eurot).

Teises kvartalis mõjutasid Kontserni müügitulu ja ärikasumit järgmised asjaolud:

- 2016. aasta detsembris vahetasid mitmed laevad opereeritavat liini ja sellega kaasnes vastavatel liinidel veomahu võimekuse kasv;
- 2017. majandusaasta teises kvartalis opereeris Tallinna – Helsingi kruisiliinil üks reisilaev, eelmise aasta samal perioodil opereeris liinil kaks reisilaeva;
- 2017. majandusaastal sattus lihavõttepühade reisihoogaeg teise kvartali algusesse, eelmisel majandusaastal olid pühad esimeses kvartalis.

### Müügitulu ja segmendid

Eesti-Soome vaheliste laevaliinide teise kvartali müügitulu kasvas 3,0%, võrreldes eelmise aasta sama perioodiga. Müügitulu kasvu toetas suurem reisijate arv ja transporditud kaubaveoühikute arv, mis saavutati tänu liinile lisatud veomahule. Jaanuari lõpus alustas uus LNG-l töötav kiire reisilaev Megastar Tallinna-Helsingi liinil Tallink Shuttle teenuse opereerimist koos reisilaevaga Star, asendades reisilaeva Superstar. Uus laev mahutab ligikaudu 40% rohkem reisijaid ja autodeki mahutavus pea kahekordistus võrreldes asendatud laevaga. Tagasiside uuele laevale on olnud väga positiivne nii reisijatelt kui koostööpartneritelt.

Eesti-Soome vaheliste laevaliinide teise kvartali segmendi tulemus kasvas eelmise aasta sama perioodiga võrreldes 24,7% võrra ja oli 19,8 miljonit eurot, kasv tuleneb peamiselt uue Shuttle kiirlaeva Megastar lisandumisest. Segmendi tulemust toetasid reisijate arvu kasv, suurem keskmine tulu reisija kohta, kaubaveo ühikute arvu kasv ja madalamad tegevuskulud. Alates 2017. aasta veebruarist ei prahita enam kiiret reisilaeva Superstar ja Kontsernil ei ole enam prahtimiskulu.

Soome-Rootsi vaheliste laevaliinide teise kvartali müügitulu kasvas 4,8%, võrreldes eelmise aasta sama perioodiga, müügitulu kasvu toetas 7,1% võrra suurem liinidel teenindatud reisijate arv. Transporditud kaubaveoühikute arv kasvas teises kvartalis 2,4% võrra. Segmendi teise kvartali tulemus kasvas 6,4 miljoni euro võrra võrreldes eelmise aasta sama perioodiga ja oli 9,4 miljonit eurot.

Eesti-Rootsi vaheliste laevaliinide teise kvartali müügitulu kasvas 5,6%, võrreldes eelmise aasta sama perioodiga. müügitulu kasvu toetas 6,8% võrra suurem liinidel teenindatud reisijate arv. Transporditud kaubaveoühikute arv kasvas teises kvartalis 2,8% võrra. Segmendi teise kvartali tulemus vähenes 12,5% võrra võrreldes eelmise aasta sama perioodiga ja oli 3,7 miljonit eurot.

Läti-Rootsi vahelise laevaliini tulu kasvas 55,7%, võrreldes eelmise aasta sama perioodiga ja transporditud kaubaveoühikute arv kasvas 59,3%. Segmendi teise kvartali tulemus vähenes ja oli -0,6 miljoni eurot, alates detsembrist 2016 opereerib liinil kaks laeva võrreldes ühe laevaga eelmise aasta teises kvartalis.

### Kasum

Kontserni 2017. majandusaasta teise kvartali brutokasum kasvas võrreldes eelmise aasta sama perioodiga 11,0 miljoni euro võrra ja oli 59,3 miljonit eurot, kulumieelne ärikasum (EBITDA) kasvas 12,7 miljoni euro võrra ja oli 48,9 miljonit eurot. Teise kvartali kasumlikkust mõjutasid lihavõttepühade liikuvusest tulenev suurem reisijate arv, lisandunud veomahud, optimaalsemad opereerimiskulud Tallinna – Helsingi liini kolme laevaga opereerimisest kuid ka eelmise aasta sama perioodiga võrreldes suuremad kütusekulud.

Teise kvartali neto finantskulu vähenes kokku 1,4 miljoni euro võrra. Intressikulud olid eelmise aasta sama perioodiga võrreldes 1,7 miljoni euro võrra madalamad ning valuuta- ja intressi tuletisinstrumentide ümberhindlustest saadi 0,3 miljoni euro võrra väiksem finantskulu.

Teise kvartali kuludes on kajastatud dividendide tulumaksu kulu summas 4.1 miljonit eurot, eelmise aasta samal perioodil oli tulumaksukulu 0,3 miljonit eurot.

Kontserni teise kvartali maksude eelne kasum rohkem kui kahekordistus võrreldes eelmise aasta sama perioodiga ja oli 22,0 miljonit eurot. Auditeerimata puhaskasum oli 2017 majandusaasta teises kvartalis 17,9 miljonit eurot ehk 0,027 eurot aktsia kohta, eelmise aasta sama perioodi puhaskasum oli 9,8 miljonit eurot ehk 0,015 eurot aktsia kohta.

### 2017. majandusaasta esimese 6 kuu tulemused

2017. majandusaasta esimese 6 kuuga (1. jaanuar – 30. juuni) vedas Kontsern kokku 4,5 miljonit reisijat, mida on 3,4% võrra rohkem kui eelmise aasta sama perioodi jooksul. Kontserni esimese 6 kuu auditeerimata müügitulu kasvas 3,0% võrra ja oli kokku 451,4 miljonit eurot. Auditeerimata kulumieelne ärikasum (EBITDA) oli 54,1 miljonit eurot (2016. aasta esimesed 6 kuud: 52,4 miljonit eurot) ja auditeerimata puhaskahjum oli 2,4 miljonit eurot (2016. aasta esimesed 6 kuud: 2,2 miljonit eurot).

2017. aasta esimese kuue kuu finantstulemust mõjutasid viie reisilaeva korralised hooldustööd 2017. aasta esimeses kvartalis ja veovõimsuse suurenemine mitmetel liinidel peale laevade liinivahetusi 2016. aasta detsembris. Esimesel poolaastal on Eesti Soome vahelises laevaliikluses suurenenud konkurents, mis avaldas survet piletihindadele.

### Finantsseisund

Kontserni netovõlg vähenes teises kvartalis 37,2 miljoni euro võrra ja oli kokku 653,7 miljonit eurot. Netovõla ja EBITDA suhe oli teise kvartali lõpu seisuga 4,3.

Kontserni kogulikviidsus, raha ja kasutamata krediidilimiidid, oli teise kvartali lõpus 92,2 miljonit eurot (30. juuni 2016: 123,6 miljonit eurot), mis hõlmab 82,0 miljonit eurot (30. juuni 2016: 92,3 miljonit eurot) raha ja 10,2 miljonit eurot (30. juuni 2016: 31,1 miljonit eurot) kasutamata krediidilimiite, tagades kindla finantspositsiooni jätkusuutlikuks opereerimiseks.

**PÕHINÄITAJAD**

<b>Perioodi kohta</b>	<b>II KV 2017</b>	<b>II KV 2016</b>	<b>Muutus %</b>
Müügitulu (miljonites eurodes)	259,9	245,2	6,0%
Brutokasum (miljonites eurodes)	59,3	48,3	22,8%
Aruandeperioodi puhaskasum (miljonites eurodes)	17,9	9,8	83,2%
EBITDA (miljonites eurodes)	48,9	36,2	35,1%
Amortisatsioon (miljonites eurodes)	21,5	19,4	11,1%
Investeeringud (miljonites eurodes)	5,3	18,7	-71,7%
Aktsiate kaalutud keskmine arv <sup>1</sup>	669 882 040	669 882 040	0,0%
Aktsiakasum	0,027	0,015	83,2%
Reisijate arv	2 587 033	2 423 057	6,8%
Kaubaveoühikute arv	91 819	84 392	8,8%
Keskmine töötajate arv	7 582	7 281	4,1%
<b>Perioodi lõpu seisuga</b>	<b>30.06.2017</b>	<b>31.03.2017</b>	<b>Muutus %</b>
Varad kokku (miljonites eurodes)	1 739,0	1 730,2	0,5%
Kohustused kokku (miljonites eurodes)	948,0	937,1	1,2%
Intressikandvad kohustused (miljonites eurodes)	735,7	763,2	-3,6%
Netovõlg (miljonites eurodes)	653,7	690,9	-5,4%
Netovõla ja EBITDA suhe	4,33	4,99	-13,2%
Omakapital kokku (miljonites eurodes)	791,1	793,1	-0,3%
Omakapitali määr (%)	45,5%	45,8%	
Lihtaktsiate arv <sup>1</sup>	669 882 040	669 882 040	0,0%
Omakapital aktsia kohta	1,18	1,18	-0,3%
<b>Suhtarvud</b>	<b>II KV 2017</b>	<b>II KV 2016</b>	
Brutokasumi marginaal (%)	22,8%	19,7%	
EBITDA marginaal (%)	18,8%	14,7%	
Puhaskasumi marginaal (%)	6,9%	4,0%	

EBITDA: Finantstulude ja -kulude, kapitaliosaluse meetodil kajastatud investeeringuobjektide kasumi osa, maksude ja kulumise eelne kasum

Aktsiakasum: puhaskasum/kaalutud keskmine aktsiate arv

Omakapitali määr: omakapital kokku/varad kokku

Omakapital aktsia kohta: omakapital/aktsiate arv

Brutokasumi marginaal: brutokasum/müügitulu

EBITDA marginaal: EBITDA/müügitulu

Puhaskasumi marginaal: puhaskasum/müügitulu

Netovõlg: Intressikandvad kohustused miinus raha ja raha ekvivalendid

Netovõla ja EBITDA suhe: netovõlg/12 kuu EBITDA

<sup>1</sup> Aktsiate arv ei sisalda omaaktsiaid.

## MÜÜGITULU JA TULEM SEGMENTIDE LÖIKES

Järgnev tabel annab ülevaate kvartaalsest müügitulu ja tulemi dünaamikast geograafiliste segmentide lõikes.

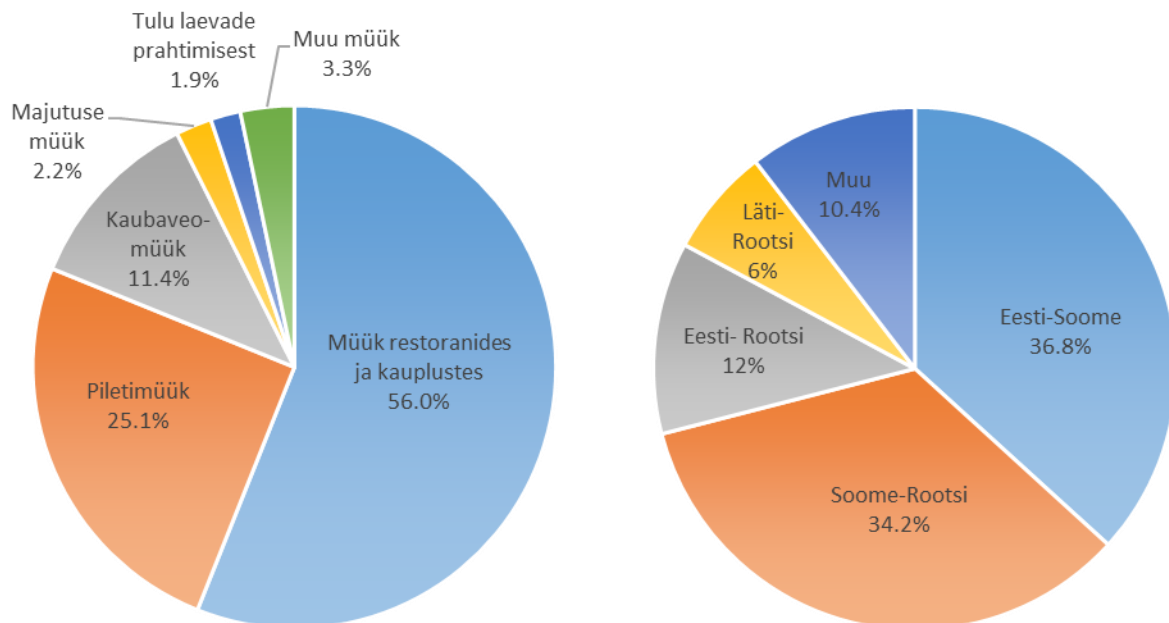
		II KV 2016	III KV 2016	IV KV 2016	I KV 2017	II KV 2017	II KV muutus
<b>Eesti- Soome</b>	Reisijad (tuhandetes)	1 322	1 568	1 186	1 012	<b>1 349</b>	2,0%
	Kaubaveoühikud (tuhandetes)	54	54	53	52	<b>60</b>	10,4%
	Müügitulu (miljonites eurodes)	92,7	103,1	87,9	73,0	<b>95,5</b>	3,0%
	Segmendi tulem <sup>1</sup> (miljonites eurodes)	15,9	28,1	20,9	8,1	<b>19,8</b>	24,7%
<b>Soome- Rootsi</b>	Reisijad (tuhandetes)	714	863	685	580	<b>765</b>	7,1%
	Kaubaveoühikud (tuhandetes)	18	15	19	19	<b>18</b>	2,4%
	Müügitulu (miljonites eurodes)	84,9	100,4	80,5	69,1	<b>88,9</b>	4,8%
	Segmendi tulem <sup>1</sup> (miljonites eurodes)	3,0	16,0	-0,6	-6,0	<b>9,4</b>	210,1%
<b>Eesti- Rootsi</b>	Reisijad (tuhandetes)	258	280	223	215	<b>276</b>	6,8%
	Kaubaveoühikud (tuhandetes)	11	10	11	11	<b>11</b>	2,8%
	Müügitulu (miljonites eurodes)	29,2	33,0	25,5	23,0	<b>30,8</b>	5,6%
	Segmendi tulem <sup>1</sup> (miljonites eurodes)	4,2	7,5	-0,3	-1,6	<b>3,7</b>	-12,5%
<b>Läti- Rootsi</b>	Reisijad (tuhandetes)	128	144	132	133	<b>197</b>	54,3%
	Kaubaveoühikud (tuhandetes)	2	2	2	2	<b>3</b>	59,3%
	Müügitulu (miljonites eurodes)	11,2	13,9	11,1	10,6	<b>17,4</b>	55,7%
	Segmendi tulem <sup>1</sup> (miljonites eurodes)	1,7	4,2	0,9	-4,7	<b>-0,6</b>	-135,4%
<b>Muu</b>	Müügitulu (miljonites eurodes)	30,0	26,2	23,4	17,8	<b>30,0</b>	0,3%
	Segmendi tulem <sup>1</sup> (miljonites eurodes)	5,1	4,4	1,1	1,3	<b>7,7</b>	50,4%
	Segmentidevaheline müük	-2,7	-3,1	-2,3	-1,9	<b>-2,9</b>	-6,4%
	<b>Müügitulu kokku</b>	<b>245,2</b>	<b>273,6</b>	<b>226,1</b>	<b>191,5</b>	<b>259,9</b>	<b>6,0%</b>
	<b>EBITDA</b>	<b>36,2</b>	<b>67,1</b>	<b>29,9</b>	<b>5,3</b>	<b>48,9</b>	<b>35,1%</b>
	<b>Segmendi tulem<sup>1</sup> kokku</b>	<b>30,0</b>	<b>60,2</b>	<b>22,0</b>	<b>-2,9</b>	<b>39,9</b>	<b>33,3%</b>
	<b>Puhaskasum/-kahjum</b>	<b>9,8</b>	<b>42,8</b>	<b>3,5</b>	<b>-20,3</b>	<b>17,9</b>	<b>83,2%</b>

<sup>1</sup> Segmendi tulem on tulem enne üldhalduskulusid, finantskulusid ja makse.

Järgnev tabel annab ülevaate kvartaalsest müügitulu dünaamikast ärisegmentide lõikes:

Müügitulu (miljonites eurodes)	II KV 2016	III KV 2016	IV KV 2016	I KV 2017	II KV 2017	II KV muutus
Müük laevadel ja maismaal asuvates restoranides ja kauplustes	137,7	146,8	127,6	107,8	145,6	5,8%
Piletimüük	61,0	82,6	52,4	42,1	65,2	6,9%
Kaubaveomüük	26,7	25,4	27,1	28,2	29,7	11,3%
Majutuse müük	5,3	6,6	4,4	3,3	5,8	8,5%
Tulu laevade prahtimisest	4,8	4,9	6,9	4,8	4,8	0,0%
Muu	9,7	7,4	7,7	5,4	8,6	-11,0%
<b>Müügitulu kokku</b>	<b>245,2</b>	<b>273,6</b>	<b>226,1</b>	<b>191,5</b>	<b>259,9</b>	<b>6,0%</b>

Järgnevad graafikud annavad ülevaate majandusaasta teise kvartali müügitulu jagunemisest geograafiliste ja ärisegmentide lõikes.



**TURUÜLEVAADE**

Järgnev tabel annab ülevaate 2017 ja 2016 majandusaasta teise kvartali jooksul veetud reisijatest, kaubaveo-ühikutest ja sõiduautodest.

Reisijad	II KV 2017	II KV 2016	Muutus	6K 2017	6K 2016	Muutus
Eesti-Soome	1 348 546	1 322 472	2,0%	2 360 252	2 323 081	1,6%
Soome-Rootsi	765 240	714 315	7,1%	1 345 474	1 338 617	0,5%
Eesti-Rootsi	276 046	258 440	6,8%	490 994	480 033	2,3%
Läti-Rootsi	197 201	127 830	54,3%	330 097	234 396	40,8%
<b>Kokku</b>	<b>2 587 033</b>	<b>2 423 057</b>	<b>6,8%</b>	<b>4 526 817</b>	<b>4 376 127</b>	<b>3,4%</b>

Kaubaveoühikud	II KV 2017	II KV 2016	Muutus	6K 2017	6K 2016	Muutus
Eesti-Soome	59 610	54 009	10,4%	111 298	101 526	9,6%
Soome-Rootsi	18 264	17 836	2,4%	37 392	35 553	5,2%
Eesti-Rootsi	10 979	10 685	2,8%	21 556	20 740	3,9%
Läti-Rootsi	2 966	1 862	59,3%	5 370	3 852	39,4%
<b>Kokku</b>	<b>91 819</b>	<b>84 392</b>	<b>8,8%</b>	<b>175 616</b>	<b>161 671</b>	<b>8,6%</b>

Sõiduautod	II KV 2017	II KV 2016	Muutus	6K 2017	6K 2016	Muutus
Eesti-Soome	227 267	235 352	-3,4%	396 173	406 957	-2,6%
Soome-Rootsi	43 384	41 934	3,5%	65 147	64 760	0,6%
Eesti-Rootsi	18 993	18 512	2,6%	32 908	33 895	-2,9%
Läti-Rootsi	20 029	14 212	40,9%	32 890	25 720	27,9%
<b>Kokku</b>	<b>309 673</b>	<b>310 010</b>	<b>-0,1%</b>	<b>527 118</b>	<b>531 332</b>	<b>-0,8%</b>

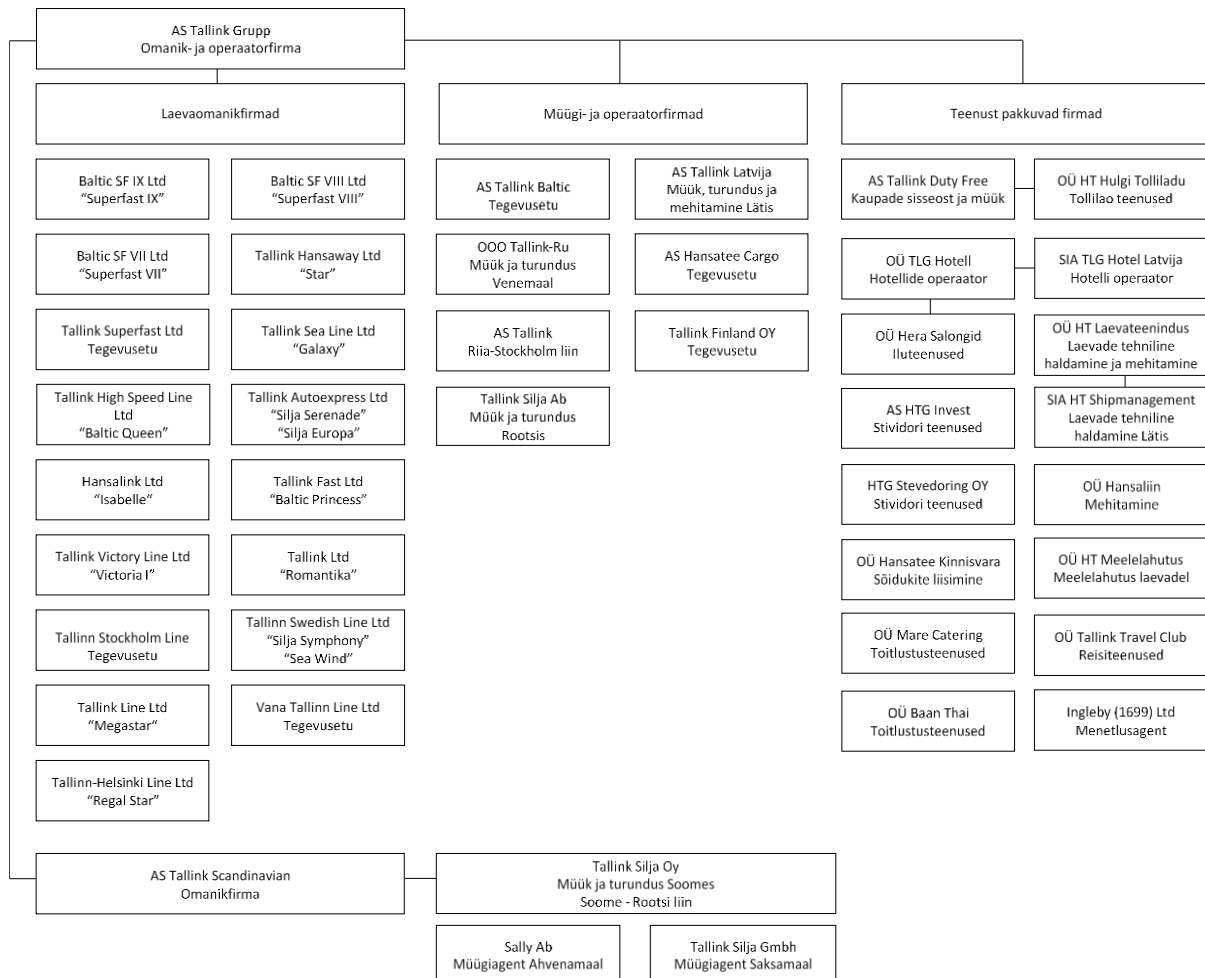
Kontserni turuosad opereerivatel liinidel olid 30. juunil 2017 lõppenud 12-kuulisel perioodil järgmised:

- Kontsern vedas Tallinna ja Helsingi vahelisel liinil ligikaudu 57% reisijatest ja 64% ro-ro kaubaveo ühikutest;
- Kontsern vedas Soome ja Rootsi vahelistel liinidel ligikaudu 54% reisijatest ja 28% ro-ro kaubaveo ühikutest;
- Kontsern on ainus igapäevase reisijateveo teenuse pakkuja Eesti ja Rootsi vahel;
- Kontsern on ainus igapäevase reisijate- ja kaubaveo teenuse pakkuja Riia ja Stockholmi vahel.



## KONTSERNI STRUKTUUR

Aruandekuupäeva seisuga kuulus Kontserni 45 äriühingut. Kõik tütarettevõtted kuuluvad sajaprotsendiliselt Tallink Grupp AS-ile. Järgnev graafik kajastab Kontserni struktuuri aruandekuupäeva seisuga.



Kontsern omab ka 34% Tallink Takso AS-ist.

## PERSONAL

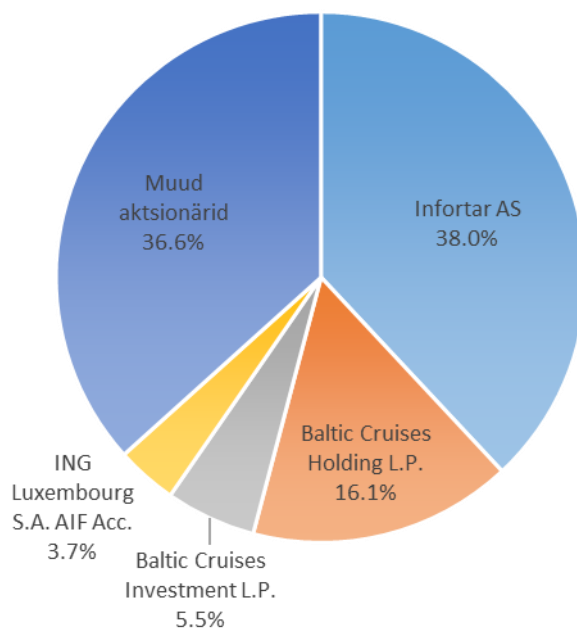
30. juunil 2017 töötas kontsernis 7 616 töötajat (30. juunil 2016: 7 616). Järgnev tabel annab detailsema ülevaate Kontserni personali jaotusest.

	II KV keskmine			6 kuu keskmine			II KV lõpu seisuga		
	2017	2016	Muutus	2017	2016	Muutus	2017	2016	Muutus
<b>Maismaal kokku</b>	1 637	1 658	-1,3%	1 624	1 619	0,3%	1 665	1 670	-0,3%
Eesti	866	904	-4,2%	868	875	-0,8%	868	876	-0,9%
Soome	519	488	6,4%	499	480	4,0%	544	524	3,8%
Rootsi	163	186	-12,4%	168	183	-8,2%	164	188	-12,8%
Läti	71	66	7,6%	71	66	7,6%	72	68	5,9%
Venemaa	12	8	50,0%	12	9	33,3%	11	8	37,5%
Saksamaa	6	6	0,0%	6	6	0,0%	6	6	0,0%
<b>Laevadel</b>	<b>5 296</b>	<b>4 985</b>	<b>6,2%</b>	<b>5 160</b>	<b>4 891</b>	<b>5,5%</b>	<b>5 514</b>	<b>5 303</b>	<b>4,0%</b>
<b>Hotellides*</b>	<b>649</b>	<b>638</b>	<b>1,7%</b>	<b>601</b>	<b>627</b>	<b>-4,1%</b>	<b>693</b>	<b>643</b>	<b>7,8%</b>
<b>Kokku</b>	<b>7 582</b>	<b>7 281</b>	<b>4,1%</b>	<b>7 385</b>	<b>7 137</b>	<b>3,5%</b>	<b>7 872</b>	<b>7 616</b>	<b>3,4%</b>

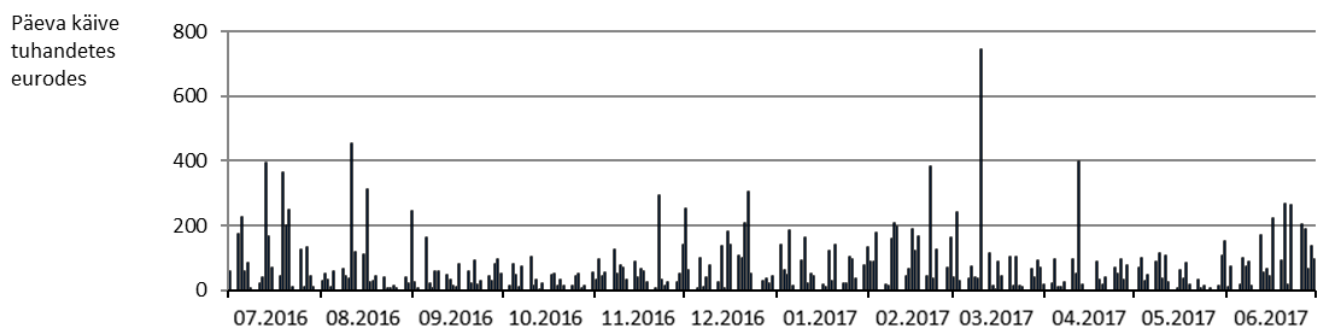
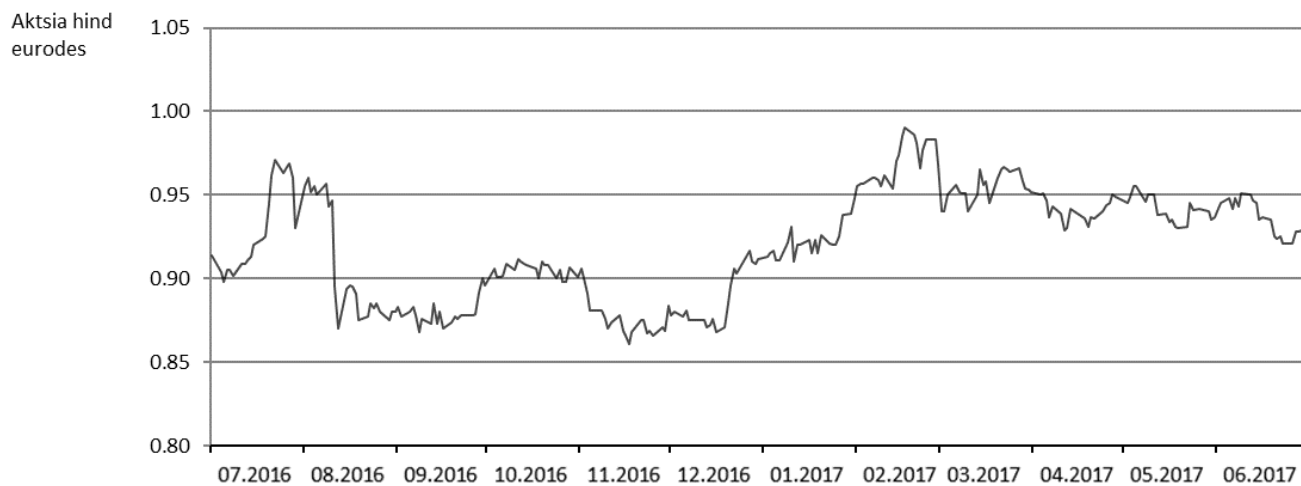
\* Hotelli personal ei ole arvestatud „Maismaal kokku” personali hulka.

## AKTSIONÄRID JA AKTSIA HIND

Järgnev graafik näitab Tallink Grupp AS suurimate aktsionäride aktsiaosalust 30. juuni 2017 seisuga.



Tallink Grupp AS aktsiad on noteeritud Tallinna Börsil alates 9. detsembrist 2005, kauplemistunnuse TAL1T all. Alljärgnev graafik annab ülevaate aktsia hinna liikumisest viimase kaheteistkümne kuu jooksul.



## SÜNDMUSED II KVARTALIS

### Laevade uuendustööd

Juunis 2017 paigaldati Paldiski - Kapellskäri liini teenindavale Ro-ro kaubalaevale Regal Star uus kajutiplokk, mille järel on laeval 100 voodikohta autojuhtidest reisijatele. Kajutiploki paigaldamise ajal ei opereerinud laev liinil kokku neli päeva.

### Dividendid

Juunis 2017 otsustas aktsionäride korraline üldkoosolek maksta 2016. majandusaasta kasumist dividendi 0,03 eurot aktsia kohta. Dividendid kokku summas 20.1 miljonit eurot maksti välja 5. juulil 2017 (kolmas kvartal). Dividendide tulumaksu kulu summas 4.1 miljonit eurot on kajastatud teise kvartali kuludes.

## SÜNDMUSED PÄRAST ARUANDEKUUPÄEVA JA TULEVIKUVÄLJAVAADE

### Superfast laevade müük

AS-i Tallink Grupp tütarettevõtted Baltic SF VII Ltd ja Baltic SF VIII Ltd ning Stena Ropax Limited sõlmisid müügilepingu laevade Stena Superfast VII (endine nimi Superfast VII) ja Stena Superfast VIII (endine nimi Superfast VIII) osas. Tehingu väärtus on 133,5 miljonit eurot ja laevade müügist saadav kasum ei ole olulise mõjuga AS-i Tallink Grupp konsolideeritud majandustulemusele. Laevad antakse ostjale üle detsembris 2017. Seni jätkavad laevad Stena Line Ltd. poolt opereerimist Suurbritannia vetes vastavalt augustis 2011 sõlmitud prahilepingule.

### Protsessi algatamine strateegiliste võimaluste leidmiseks

AS-i Tallink Grupp nõukogu on alustanud protsessi Kontserniile võimalike strateegiliste valikute leidmiseks. Selle protsessi finantsnõustajaks on nimetatud Citigroup Global Markets Limited. Kaalutavad strateegilised valikud peavad toetama Kontserni pikaajalist strateegiat ja võivad olla seotud uute tuumikinvestorite kaasamisega, mis võib kaasa tuua mõnedele olemasolevatele aktsionäridele kuuluvate AS-i Tallink Grupp aktsiate võõrandamise (muuhulgas ka aktsiate suhtes kas vabatahtliku või kohustusliku ülevõtmispakkumise tegemise teel või muul viisil). Käesoleval ajal ei ole võimalik kinnitada, et nimetatud protsess toob kaasa mõne tehingu tegemise.

### 2017. majandusaasta väljavaade

Kontserni juhtkonna hinnangul 2017. majandusaasta oodatav äritulemus parem võrreldes eelneva aastaga seoses 2016. aasta detsembris liinidel toimunud muudatustega ning kiire reisilaeva Megastar liinile tulekuga 2017 jaanuaris. Alates 2017. aasta veebruarist ei prahita enam kiiret reisilaeva Superstar ja Kontsernil ei ole enam prahtimiskulu.

### Tulud

Kontsern ei genereeri tulusid ühtlaselt läbi kogu aasta. Kontserni tegevuse kõrghooaeg on suveperioodil. Kontserni juhatuse varasemate majandusaastate kogemusel põhineval hinnangul teenitakse suur osa tulusid ja kasumit suvel (juuni-august).

### Uurimis- ja arendusprojektid

AS-il Tallink Grupp ei ole hetkel märkimisväärsed uurimis- ja arendustegevuseprojekte.

## RISKID

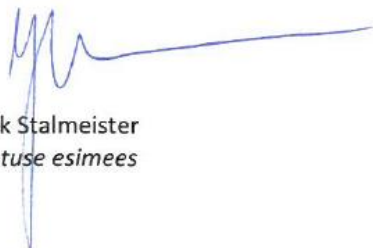
Mitmesugused riskid võivad Kontserni äritegevust, finantsseisundit ja majandustulemusi oluliselt mõjutada. Kuid sellised riskid pole ainsad võimalikud ohud. Kontserni võivad mõjutada ka riskid ja asjaolud, mida hetkel loeme ebaolulisteks või ebatõenäolisteks. Allpool on loetletud riskitegurid, mis ei ole reastatud toimumise tõenäosuse ega Kontserni äritegevusele võimaliku mõju järgi:

- õnnetused, katastroofid;
- makromajanduslik areng;
- õigusaktide muudatused;
- suhted ametiühingutega;
- kütusehindade ja intressimäärade tõus;
- turu- ja kliendikäitumine.

## JUHATUSE KINNITUS

---

Juhatus kinnitab, et oma parima teadmise kohaselt kajastab Tallink Grupp AS 2017 majandusaasta esimese 6 kuu tegevusaruanne õigesti ja õiglaselt kontserni arengut, majandustulemusi ja finantsseisundit ning annab ülevaate peamistest riskidest ja ebaselgustest.



Janek Stalmeister  
*Juhatuse esimees*



Andres Hunt  
*Juhatuse aseesimees*



Lembit Kitter  
*Juhatuse liige*

Tallinnas, 10. augustil 2017

## AUDITEERIMATA KONSOLIDEERITUD RAAMATUPIDAMISE ARUANNE

### KONSOLIDEERITUD KASUMI- JA MUU KOONDKASUMI ARUANNE

Auditeerimata, tuhandetes eurodes	II KV 2017	II KV 2016	6K 2017	6K 2016
Müügitulu (Lisa 3)	259 858	245 234	451 406	438 055
Müüdud kaupade ja teenuste kulud	-200 579	-196 972	-377 257	-363 315
<b>Brutokasum</b>	<b>59 279</b>	<b>48 262</b>	<b>74 149</b>	<b>74 740</b>
Müügi- ja turunduskulud	-19 334	-18 303	-37 114	-36 595
Üldhalduskulud	-12 844	-14 259	-25 454	-26 277
Muud äritulud	213	1 073	336	1 573
Muud ärikulud	-9	-12	-144	-28
<b>Kasum/-kahjum äritegevusest</b>	<b>27 305</b>	<b>16 761</b>	<b>11 773</b>	<b>13 413</b>
Finantstulud (Lisa 4)	5 417	1 766	7 908	4 362
Finantskulud (Lisa 4)	-10 696	-8 413	-17 969	-19 686
<b>Kasum/-kahjum enne tulumaksu</b>	<b>22 026</b>	<b>10 114</b>	<b>1 712</b>	<b>-1 911</b>
Tulumaks	-4 112	-333	-4 126	-335
<b>Aruandeperioodi puhaskasum/-kahjum</b>	<b>17 914</b>	<b>9 781</b>	<b>-2 414</b>	<b>-2 246</b>
<b>Muu koondkasum/-kahjum</b>				
Välismaiste äriüksuste ümberarvestusel tekkinud valuutakursivahed	629	-107	18	-165
<b>Perioodi muu koondkasum/-kahjum kokku</b>	<b>629</b>	<b>-107</b>	<b>18</b>	<b>-165</b>
<b>Perioodi koondkasum/-kahjum kokku</b>	<b>18 543</b>	<b>9 674</b>	<b>-2 396</b>	<b>-2 411</b>
<b>Tava- ja lahustatud kasum aktsia kohta (eurodes, Lisa 5)</b>	<b>0,027</b>	<b>0,015</b>	<b>-0,004</b>	<b>-0,003</b>

**KONSOLIDEERITUD FINANTSSEISUNDI ARUANNE**

Auditeerimata, tuhandetes eurodes	30.06.2017	31.12.2016
<b>VARAD</b>		
Raha ja raha ekvivalendid	81 959	78 773
Nõuded ostjate vastu ja muud nõuded	49 412	38 674
Ettemaksed	14 274	7 926
Tulumaksu ettemakse	0	91
Varud	51 623	38 719
<b>Käibevara</b>	<b>197 268</b>	<b>164 183</b>
Kapitaliosaluse meetodil kajastatud investeeringud	363	363
Muud finantsvarad	354	348
Edasilükkunud tulumaksu vara	18 795	18 791
Kinnisvarainvesteeringud	300	300
Materiaalne põhivara (Lisa 7)	1 471 712	1 304 897
Immateriaalne vara (Lisa 8)	50 236	50 127
<b>Põhivara</b>	<b>1 541 760</b>	<b>1 374 826</b>
<b>VARAD KOKKU</b>	<b>1 739 028</b>	<b>1 539 009</b>
<b>KOHUSTUSED JA OMAKAPITAL</b>		
Intressikandvad võlakohustused (Lisa 9)	152 803	106 112
Võlad tarnijatele ja muud võlad	109 410	103 280
Dividendivõlg (Lisa 10)	20 100	4
Tulumaksukohustus	4 087	10
Ettemakstud tulud	44 935	30 895
<b>Lühiajalised kohustused</b>	<b>331 335</b>	<b>240 301</b>
Intressikandvad võlakohustused (Lisa 9)	582 880	452 793
Tuletisinstrumendid (Lisa 6)	33 749	32 359
<b>Pikaajalised kohustused</b>	<b>616 629</b>	<b>485 152</b>
<b>Kohustused kokku</b>	<b>947 964</b>	<b>725 453</b>
Aktsiakapital (Lisa 10)	361 736	361 736
Ülekurss	639	639
Reservid	70 998	68 774
Jaotamata kasum	357 691	382 407
<b>Emaettevõtja omanikele kuuluv omakapital</b>	<b>791 064</b>	<b>813 556</b>
<b>Omakapital kokku</b>	<b>791 064</b>	<b>813 556</b>
<b>KOHUSTUSED JA OMAKAPITAL KOKKU</b>	<b>1 739 028</b>	<b>1 539 009</b>



## KONSOLIDEERITUD RAHAVOOGUDE ARUANNE

Auditeerimata, tuhandetes eurodes	6K 2017	6K 2016
<b>RAHAVOOD ÄRITEGEVUSEST</b>		
Aruandeperioodi puhaskasum/-kahjum	-2 414	-2 246
Korrigeerimised	56 637	54 141
Muutused:		
Äritegevusega seotud nõuetes ja ettemaksetes	-18 542	-13 999
Varudes	-12 904	-10 133
Äritegevusega seotud kohustustes	18 511	26 228
<b>Muutused varades ja kohustustes</b>	<b>-12 935</b>	<b>2 096</b>
<b>Äritegevusest teenitud raha</b>	<b>41 288</b>	<b>53 991</b>
Makstud tulumaks	40	-2 138
<b>RAHAVOOD ÄRITEGEVUSEST KOKKU</b>	<b>41 328</b>	<b>51 853</b>
<b>RAHAVOOD INVESTEERIMISTEGEVUSEST</b>		
Materiaalse põhivara ja immateriaalse vara soetamine (Lisad 7, 8, 9)	-209 411	-31 325
Laekumised materiaalse põhivara müügist	189	121
Saadud intressid	1	35
<b>RAHAVOOD INVESTEERIMISTEGEVUSEST KOKKU</b>	<b>-209 221</b>	<b>-31 169</b>
<b>RAHAVOOD FINANTSEERIMISTEGEVUSEST</b>		
Saadud laenud (Lisa 9)	184 000	0
Laenude tagasimaksed (Lisa 9)	-26 050	-35 458
Arvelduskrediidi muutus (Lisa 9)	24 682	40 246
Tuletisinstrumentidega seotud maksed	-1 819	-2 180
Kapitalirendimaksete tasumine (Lisa 9)	-52	-49
Makstud intressid	-9 466	-12 944
Laenudega seotud tehingukulude tasumine	-216	0
<b>RAHAVOOD FINANTSEERIMISTEGEVUSEST KOKKU</b>	<b>171 079</b>	<b>-10 385</b>
<b>RAHAVOOD KOKKU</b>	<b>3 186</b>	<b>10 299</b>
Raha ja raha ekvivalendid perioodi alguses	78 773	81 976
Raha ja raha ekvivalentide muutus	3 186	10 299
<b>Raha ja raha ekvivalendid perioodi lõpus</b>	<b>81 959</b>	<b>92 275</b>

**KONSOLIDEERITUD OMAKAPITALI MUUTUSTE ARUANNE**

Auditeerimata, tuhandetes eurodes	Aktia- kapital	Ülekurs	Kursi- vahede reserv	Laevade ümb- hindluse reserv	Kohustuslik reserv- kapital	Oma- aktiate reserv	Aktia- optsoonide programmi reserv	Jaotamata kasum	Emaette- võtte omanikele kuuluv omakapital	Omakapital kokku
<b>Seisuga 31. detsember 2016</b>	<b>361 736</b>	<b>639</b>	<b>-11</b>	<b>45 646</b>	<b>23 139</b>	<b>0</b>	<b>0</b>	<b>382 407</b>	<b>813 556</b>	<b>813 556</b>
Aruandeperioodi puhaskasum/-kahjum (Lisa 5)	0	0	0	0	0	0	0	-2 414	-2 414	-2 414
Perioodi muu koondkasum/-kahjum	0	0	18	0	0	0	0	0	18	18
<b>Aruandeperioodi koondkasum/-kahjum kokku</b>	<b>0</b>	<b>0</b>	<b>18</b>	<b>0</b>	<b>0</b>	<b>0</b>	<b>0</b>	<b>-2 414</b>	<b>-2 396</b>	<b>-2 396</b>
<b>Tehingud ettevõtte omanikega</b>										
Kanne 2016 kasumist	0	0	0	0	2 206	0	0	-2 206	0	0
Dividendid	0	0	0	0	0	0	0	-20 096	-20 096	-20 096
<b>Otse omakapitali koosseisus kajastatavad tehingud omanikega</b>	<b>0</b>	<b>0</b>	<b>0</b>	<b>0</b>	<b>2 206</b>	<b>0</b>	<b>0</b>	<b>-22 302</b>	<b>-20 096</b>	<b>-20 096</b>
<b>Seisuga 30. juuni 2017</b>	<b>361 736</b>	<b>639</b>	<b>7</b>	<b>45 646</b>	<b>25 345</b>	<b>0</b>	<b>0</b>	<b>357 691</b>	<b>791 064</b>	<b>791 064</b>
<b>Seisuga 31. detsember 2015</b>	<b>404 290</b>	<b>639</b>	<b>458</b>	<b>47 693</b>	<b>20 185</b>	<b>-4 163</b>	<b>910</b>	<b>354 410</b>	<b>824 422</b>	<b>824 422</b>
Aruandeperioodi puhaskasum/-kahjum (Lisa 5)	0	0	0	0	0	0	0	-2 246	-2 246	-2 246
Perioodi muu koondkasum/-kahjum	0	0	-165	0	0	0	0	0	-165	-165
<b>Aruandeperioodi koondkasum/-kahjum kokku</b>	<b>0</b>	<b>0</b>	<b>-165</b>	<b>0</b>	<b>0</b>	<b>0</b>	<b>0</b>	<b>-2 246</b>	<b>-2 411</b>	<b>-2 411</b>
<b>Tehingud ettevõtte omanikega</b>										
Kanne 2015 kasumist	0	0	0	0	2 954	0	0	-2 954	0	0
Dividendid	0	0	0	0	0	0	0	-13 398	-13 398	-13 398
Aktsiapõhised maksetehingud (Lisa 11)	0	0	0	0	0	0	-910	0	-910	-910
<b>Otse omakapitali koosseisus kajastatavad tehingud omanikega</b>	<b>0</b>	<b>0</b>	<b>0</b>	<b>0</b>	<b>2 954</b>	<b>0</b>	<b>-910</b>	<b>-16 352</b>	<b>-14 308</b>	<b>-14 308</b>
<b>Seisuga 30. juuni 2016</b>	<b>404 290</b>	<b>639</b>	<b>293</b>	<b>47 693</b>	<b>23 139</b>	<b>-4 163</b>	<b>0</b>	<b>335 812</b>	<b>807 703</b>	<b>807 703</b>

## LISAD KONSOLIDEERITUD RAAMATUPIDAMISE VAHEARUANDELE

### Lisa 1 ÜLDINE INFORMATSIOON

Tallink Grupp AS ja tema tütarettevõtete (edaspidi "Kontsern") 2017 teise kvartali konsolideeritud auditeerimata vahearuanne kinnitati 10. augustil 2017 vastavalt juhatuse otsusele.

Tallink Grupp AS on Eestis registreeritud ja Eestis tegutsev ettevõtte juriidilise aadressiga Sadama 5/7, Tallinn. Tallink Grupp AS aktsiad on avalikult kaubeldavad Tallinna Väärtpaberibörsil alates 9. detsembrist 2005.

Kontserni peamised tegevusalad on seotud meretranspordiga Läänemerele (reisijate- ja kaubavedu). Kontserni töötajate arv ulatus 30. juuni 2017 seisuga 7 872 inimeseni (31. detsember 2016: 7 234).

### Lisa 2 KOKKUVÕTE OLULISEMATEST ARVESTUSPRINTSIIPIDEST

Tallink Grupp AS raamatupidamise aruanded on koostatud kooskõlas Rahvusvaheliste Finantsaruandluse Standarditega (IFRS), nagu need on vastu võetud Euroopa Liidu poolt kokkuvõtliku versioonina vastavalt IAS 34-le "Vahearuanne".

Vahearuanne koostamisel on kasutatud samu põhimõtteid ja arvestusprintsippe kui 31. detsember 2016 aastaaruande koostamisel.

Vahearuanne on koostatud tuhandetes eurodes (EUR).

### Lisa 3 ÄRITEGEVUSE SEGMENTID

Kontserni erinevate tegevusharude korraldamine ja juhtimine toimub eraldi vastavalt erinevate turgude vajadustele. Liinid moodustavad erinevad ärisegmendid.

Alljärgnevas tabelites on esitatud aruande- ja võrreldava perioodi andmed kontserni müügitulu ja kasumi kohta erinevate aruandeselementide lõikes.

## Geograafilised segmendid – vastavalt varade asukohale

Period 1. jaanuar - 30. juuni, tuhandetes eurodes	Eesti-Soome liin	Eesti-Rootsi liin	Läti-Rootsi liin	Soome-Rootsi liin	Muu	Segmentide- vaheline elimineerimine	Kokku
<b>2017</b>							
Müük kontsernivälistele klientidele	168 488	53 882	27 982	158 015	43 039	0	<b>451 406</b>
Segmentidevaheline müük	0	0	0	0	4 781	-4 781	<b>0</b>
<b>Müügitulu</b>	<b>168 488</b>	<b>53 882</b>	<b>27 982</b>	<b>158 015</b>	<b>47 820</b>	<b>-4 781</b>	<b>451 406</b>
Segmendi tulem	27 857	2 116	-5 320	3 405	8 977	0	<b>37 035</b>
Jagamatud kulud							<b>-25 262</b>
Finantstulud/-kulud (Lisa 4)							<b>-10 061</b>
Kasum/-kahjum enne tulumaksu							<b>1 712</b>

Period 1. jaanuar - 30. juuni, tuhandetes eurodes	Eesti-Soome liin	Eesti-Rootsi liin	Läti-Rootsi liin	Soome-Rootsi liin	Muu	Segmentide- vaheline elimineerimine	Kokku
<b>2016</b>							
Müük kontsernivälistele klientidele	162 261	51 483	19 529	156 468	48 314	0	<b>438 055</b>
Segmentidevaheline müük	0	0	0	0	4 527	-4 527	<b>0</b>
<b>Müügitulu</b>	<b>162 261</b>	<b>51 483</b>	<b>19 529</b>	<b>156 468</b>	<b>52 841</b>	<b>-4 527</b>	<b>438 055</b>
Segmendi tulem	26 410	4 409	1 817	-55	5 564	0	<b>38 145</b>
Jagamatud kulud							<b>-24 732</b>
Finantstulud/-kulud (Lisa 4)							<b>-15 324</b>
Kasum/-kahjum enne tulumaksu							<b>-1 911</b>

**Müügitulu teenuste lõikes**

<b>Tuhandetes eurodes</b>	<b>6K 2017</b>	<b>6K 2016</b>
Piletimüük	107 273	101 078
Kaubaveoteenuse müük	57 953	51 398
Majutuse müük	9 136	8 528
Müük laevades ja maismaal asuvates restoranides ja kauplustes	253 452	247 050
Tulu laevade prahtimisest	9 593	13 746
Muu	13 999	16 255
<b>Kontserni müügitulu kokku</b>	<b>451 406</b>	<b>438 055</b>

**Lisa 4 FINANTSTULUD JA -KULUD**

<b>Tuhandetes eurodes</b>	<b>6K 2017</b>	<b>6K 2016</b>
Puhaskasum valuutakursi muutustest	5 101	0
Tulu intressivahetuslepingutest	2 806	189
Tulu valuutakursi tuletisinstrumentidest	0	4 170
Intressitulu finantsvaradelt, mida ei mõõdetata õiglases väärtuses läbi kasumi või kahjumi	1	3
<b>Finantstulud kokku</b>	<b>7 908</b>	<b>4 362</b>
Puhaskahjum valuutakursi muutustest	0	-2 301
Intressikulu finantskohustustelt, mida mõõdetakse korrigeeritud soetusmaksumuses	-11 954	-14 086
Kulu intressivahetuslepingutest	-4 196	0
Kulu valuutakursi tuletisinstrumentidest	-1 819	-3 299
<b>Finantskulud kokku</b>	<b>-17 969</b>	<b>-19 686</b>
<b>Finantstulud ja -kulud kokku</b>	<b>-10 061</b>	<b>-15 324</b>

**Lisa 5 KASUM AKTSIA KOHTA**

Tava puhaskasumi arvutamiseks aktsia kohta jagatakse lihtaktsionäridele jaotatav aruandeperioodi puhaskasum aruandeperioodi jooksul käibel olnud lihtaktsiate kaalutud keskmise arvuga. Kontsernil ei olnud 30. juuni 2017 seisuga kehtivaid aktsiaoptioone.

<b>Perioodi lõpu seisuga, tuhandetes</b>	<b>II KV 2017</b>	<b>II KV 2016</b>	<b>6K 2017</b>	<b>6K 2016</b>
Emiteeritud aktsiad	669 882	673 817	669 882	673 817
Omaaktsiad	0	3 935	0	3 935
<b>Käibelolevad aktsiad</b>	<b>669 882</b>	<b>669 882</b>	<b>669 882</b>	<b>669 882</b>

<b>Perioodi kohta, tuhandetes eurodes</b>	<b>II KV 2017</b>	<b>II KV 2016</b>	<b>6K 2017</b>	<b>6K 2016</b>
Perioodi jooksul käibel olnud lihtaktsiate kaalutud keskmine arv (tavaaktsiad, tuhandetes)	669 882	669 882	669 882	669 882
Aktsiaoptioonide mõju	0	0	0	0
Perioodi jooksul käibel olnud lihtaktsiate kaalutud keskmine arv (lahustatud, tuhandetes)	669 882	669 882	669 882	669 882
Emaettevõtte omanikele kuuluv puhaskasum/-kahjum	17 914	9 781	-2 414	-2 246
Tava aktsiakasum (eurodes aktsia kohta)	0,027	0,015	-0,004	-0,003
Lahustatud aktsiakasum (eurodes aktsia kohta)	0,027	0,015	-0,004	-0,003

**Lisa 6 TULETISINSTRUMENDID**

Kontsern kasutab intressiriskide maandamiseks intressivahetuslepinguid. Kui rahavoogude riskimaandamise efektiivsus on tõestatud, kajastatakse tuletisinstrumendi õiglase väärtuse muutus omakapitalis reservina. Tuletisinstrumendist saadud reaalsed kasumid või kahjumid kajastatakse kasumiaruandes. Muutused tuletisinstrumendi õiglases väärtuses, mis ei kvalifitseeru rahavoogude riskide maandamise arvestuseks vastavalt IAS 39-le, kajastatakse otse kasumiaruandes.

Tallink Grupp AS-il on 30. juuni 2017 seisuga sõlmitud kaks intressivahetuslepingut, mille lepinguline summa kokku on 170 000 tuhat eurot lõpptähtaegadega aastatel 2018 ja 2019 ning kaks valuutavahetustehingute lepingut, mille lepinguline summa kokku on 120 000 tuhat eurot lõpptähtajaga aastal 2018. Intressivahetuslepingute õiglase väärtus 30. juuni 2017 seisuga on -6 493 tuhat eurot ja valuutavahetustehingute lepingute õiglase väärtus on -27 256 tuhat eurot.

**Lisa 7 MATERIAALNE PÕHIVARA**

Tuhandetes eurodes	Maa ja ehitised	Laevad	Masinad ja seadmed	Pooleliolev põhivara	Kokku
<b>Jääkväärtus seisuga 31. detsember 2016</b>	<b>2 525</b>	<b>1 230 437</b>	<b>23 063</b>	<b>48 872</b>	<b>1 304 897</b>
Ostud ja parendused	0	235 574	11 443	-40 665	206 352
Müük ja mahakandmine	0	0	-231	0	-231
Aruandeperioodi amortisatsioon	-265	-35 212	-3 829	0	-39 306
<b>Jääkväärtus seisuga 30. juuni 2017</b>	<b>2 260</b>	<b>1 430 799</b>	<b>30 446</b>	<b>8 207</b>	<b>1 471 712</b>
<b>Seisuga 30. juuni 2017</b>					
raamatupidamislik brutomaksumus	5 607	1 812 905	60 884	8 207	1 887 603
akumuleeritud amortisatsioon	-3 347	-382 106	-30 438	0	-415 891
<b>Jääkväärtus seisuga 31. detsember 2015</b>					
Ostud ja parendused	92	10 875	11 198	7 736	29 901
Müük ja mahakandmine	0	0	-34	0	-34
Aruandeperioodi amortisatsioon	-698	-33 075	-2 518	0	-36 291
<b>Jääkväärtus seisuga 30. juuni 2016</b>	<b>2 336</b>	<b>1 247 902</b>	<b>18 806</b>	<b>35 950</b>	<b>1 304 994</b>
<b>Seisuga 30. juuni 2016</b>					
raamatupidamislik brutomaksumus	13 295	1 566 198	44 466	35 950	1 659 909
akumuleeritud amortisatsioon	-10 959	-318 296	-25 660	0	-354 915

**Lisa 8 MITTEMATERIAALNE PÕHIVARA**

Tuhandetes eurodes	Firmaväärtus	Kaubamärk	Muud	Kokku
<b>Jääkväärtus seisuga 31. detsember 2016</b>	<b>11 066</b>	<b>27 670</b>	<b>11 391</b>	<b>50 127</b>
Ostud ja parendused	0	0	3 138	3 138
Müük ja mahakandmine	0	0	0	0
Aruandeperioodi amortisatsioon	0	-1 458	-1 571	-3 029
<b>Jääkväärtus seisuga 30. juuni 2017</b>	<b>11 066</b>	<b>26 212</b>	<b>12 958</b>	<b>50 236</b>
<b>Seisuga 30. juuni 2017</b>				
soetusmaksumus	11 066	58 288	35 528	104 882
akumuleeritud amortisatsioon	0	-32 076	-22 570	-54 646
<b>Jääkväärtus seisuga 31. detsember 2015</b>				
Ostud ja parendused	0	0	1 612	1 612
Müük ja mahakandmine	0	0	-78	-78
Aruandeperioodi amortisatsioon	0	-1 458	-1 269	-2 727
<b>Jääkväärtus seisuga 30. juuni 2016</b>	<b>11 066</b>	<b>29 128</b>	<b>11 339</b>	<b>51 533</b>
<b>Seisuga 30. juuni 2016</b>				
soetusmaksumus	11 066	58 288	31 241	100 595
akumuleeritud amortisatsioon	0	-29 160	-19 902	-49 062

**Lisa 9 INTRESSIKANDVAD VÕLAKOHUSTUSED**

Tuhandetes eurodes	31.12.2016	Uued laenud	Tagasi-maksed	Kursi-vahed	Muud muutused	30.06.2017
Kapitalirendi kohustused	373	79	-52	-3	-32	365
Tagamata võlakirjad	98 627	0	0	-5 002	116	93 741
Arvelduskrediit	40 110	24 682	0	0	0	64 792
Pikaajalised pangalaenud	419 795	184 000	-26 050	0	-960	576 785
<b>Kokku</b>	<b>558 905</b>	<b>208 761</b>	<b>-26 102</b>	<b>-5 005</b>	<b>-876</b>	<b>735 683</b>
Lühiajaline osa	106 112					152 803
Pikaajaline osa	452 793					582 880
<b>Kokku</b>	<b>558 905</b>					<b>735 683</b>

<sup>1</sup> Muud muutused on seotud tehingutasude kapitaliseerimisega ja kuludesse kandmisega. Kapitalirendi kohustuste muude muutuste all on kajastatud liisinglepingute lõpetamised.

Võlakirjad on nomineeritud Norra kroonides (NOK).

Arvelduskrediitide tagamiseks on kommertspandid (kogusummas 20 204 tuhat eurot) ja laevahüpoteegid.

Tallink Grupp AS on garanteerinud HSH Nordbank AG, Nordea Bank Plc ja Danske Bank A/S poolt tütarettevõtetele antud laene, kokku 299 401 tuhande euro eest ja tütarettevõtted on garanteerinud Nordea Bank Plc ja Swedbank AS poolt AS-le Tallink Grupp antud laene summas 277 384 tuhat eurot. Nimetatud laenude põhitagamiseks on laevaomanikfirmadest tütarettevõtete aktsiate pant ja nimetatud tütarettevõtetele kuuluvatele laevadele seatud hüpoteegid.

**Lisa 10 AKTSIAKAPITAL**

Vastavalt emaettevõtte põhikirjale on lihtaktsiate maksimaalne arv 2 400 000 000. Iga aktsia annab aktsionäride üldkoosolekul ühe hääle. Omandiõiguse ülemineku teel soetatud aktsiad annavad õiguse üldkoosolekul osalemiseks ja hääletamiseks ainult siis, kui omandiõiguse üleminek on registreeritud Eesti väärtpaberite keskreistris ajaks, mil määratakse kindlaks üldkoosolekul osalema õigustatud aktsionäride ring.

Tallink Grupp AS-il on 669 882 040 raamatupidamisliku väärtusega 0,54 EUR nimiväärtuseta registreeritud aktsiat.



#### Lisa 11 DIVIDENDID

Juhatuse eesmärk on jaotada pikaajalises plaanis vähemalt 50% puhaskasumist dividendidena või kapitali tagasimaksetena, võttes seejuures arvesse ka kontserni finantsseisundit. Juhatuse hinnangul jaotatakse järgnevatel aastatel kasumit vähemalt 0,02 eurot aktsia kohta.

2017. aastal toimunud aktsionäride üldkoosolek otsustas jaotada 2016. majandusaasta puhaskasumi arvelt dividende summas 0,03 eurot aktsia kohta kogusummas 20 096 tuhat eurot.

#### Lisa 12 TEHINGUD SEOTUD OSAPOOLTEGA

Kontsern on teinud seotud osapooltega järgmisi tehinguid ning kontserni saldod seotud osapooltega on järgmised:

Perioodil 01.01 - 30.06.2017 või seisuga 30.06.2017	Müügid seotud osapooltele	Ostud seotud osapooltelt	Nõuded seotud osapoolte vastu	Kohustused seotud osapoolte ees
Juhtkonna võtmeisikute poolt kontrollitavad ettevõtted	134	11 703	25	876
Sidusettevõtted	0	72	0	11
<b>Kokku</b>	<b>134</b>	<b>11 775</b>	<b>25</b>	<b>887</b>

Perioodil 01.01 - 30.06.2016 või seisuga 30.06.2016	Müügid seotud osapooltele	Ostud seotud osapooltelt	Nõuded seotud osapoolte vastu	Kohustused seotud osapoolte ees
Juhtkonna võtmeisikute poolt kontrollitavad ettevõtted	113	8 571	28	1 410
Sidusettevõtted	1	56	0	5
<b>Kokku</b>	<b>114</b>	<b>8 627</b>	<b>28</b>	<b>1 415</b>

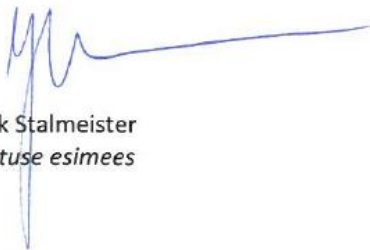
#### Lisa 13 SÜNDMUSED PÄRAST ARUANDEKUUPÄEVA

Väljakuulutatud dividendid maksti välja 05.07.2017.

## JUHATUSE KINNITUS RAAMATUPIDAMISE VAHEARUANDELE

Käesolevaga deklareerime oma vastutust vahearuaande eest ja kinnitame, et 2017 majandusaasta esimese 6 kuu auditeerimata vahearuanne, mis on koostatud kooskõlas IFRSidega, nagu need on vastu võetud EL poolt, ja IAS 34-ga, kajastab ettevõtte finantsseisundit, majandustulemust ja rahavoogusid õigesti ja õiglaselt.

Tallink Grupp AS ja tema tütaretevõtted on vähemalt järgmise aasta jooksul, alates aruande kinnitamisest, jätkuvalt tegutsevad ettevõtted.



Janek Stalmeister  
*Juhatuse esimees*



Andres Hunt  
*Juhatuse aseesimees*



Lembit Kitter  
*Juhatuse liige*

Tallinnas, 10. august 2017