

2017 **Финансовый отчет**
2 квартал 2017 года



RIETUMU
BANK

Содержание

/ 3	Общая информация
/ 4	Структура АО “Rietumu Banka”
/ 5	Акционеры Банка Совет Банка Правление Банка
/ 6-7	Консолидированный состав группы
/ 8	Финансовые результаты Банка
/ 8-11	Расчёт прибыли и убытков Банка Балансовый отчет Банка Показатели Банка Нормативные требования Банка Финансовые показатели Банка Сводный отчет собственного капитала и минимальных требований к капиталу Банка Расчёт показателя ликвидности Банка
/ 12	Риск-менеджмент
/ 13	Приложение



Миссия

Банк предоставляет профессиональные финансовые услуги динамично растущим предприятиям и состоятельным частным лицам в Латвии, странах ЕС, Европы и других регионах мира.

Банк обеспечивает высококачественное персонализированное обслуживание для всех клиентов, предлагая эффективные решения, отвечающие требованиям и специфике поставленных клиентами задач.

Визия

Банк занимает ведущую позицию в сфере обслуживания корпоративных клиентов и управления капиталом в Латвии и на региональном уровне.

Мы планомерно укрепляем свои позиции на рынке, обеспечивая стабильную прибыль и повышая показатели эффективности. Стабильное продолжение роста, усовершенствование технологической базы, а также поддержание рациональной административной инфраструктуры - в числе наших приоритетов.

Банк продолжает совершенствовать системы контроля и риск-менеджмента, обучения персонала и профессионального роста всех сотрудников.

Rietumu социально ответственный латвийский банк, оказывающий помощь и поддержку нуждающимся посредством собственного Благотворительного фонда.

Стратегия деятельности

АО Rietumu Banka

Для достижения целей банк применяет специально разработанную стратегию, основными приоритетами которой являются:

- / сотрудничество с клиентами, которые работают на международном уровне, и клиентами, которым принадлежат производственные предприятия, сети поставщиков и розничной торговли, транспортные и строительные компании; предприятия, ориентированные на импорт и экспорт, а также клиенты, ведущие трансграничную коммерческую деятельность;
- / управление капиталом и активами, брокерские услуги на фондовой бирже, сфера инвестиций и корпоративных финансов; межбанковское кредитование и инвестиции в ценные бумаги; привлечение кредитных ресурсов и вкладов физических и юридических лиц и т.д.;
- / повышение качества обслуживания клиентов, через усовершенствование существующих продуктов и разработку новых продуктов, которые соответствуют текущей рыночной ситуации и технологическим возможностям;
- / оптимизация внутренних процессов и информационных систем в рамках комплексной технологической модернизации.

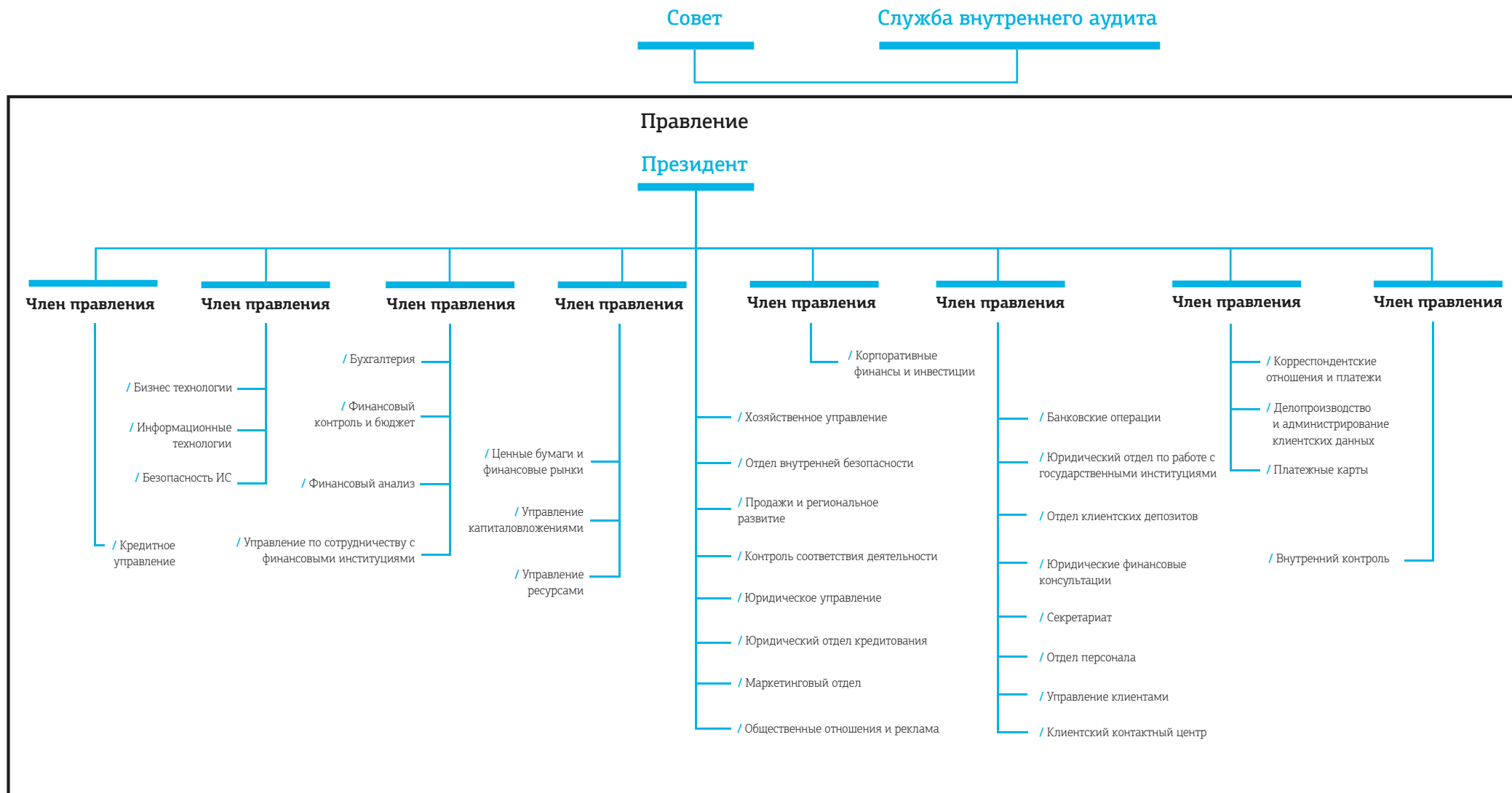
Офис и представительства Банка

С информацией о главном офисе и представительствах Банка можно ознакомиться на сайте Rietumu в - разделе «О Банке»

<http://www.rietumu.com/bank-offices>



Структура АО “Rietumu Banka”



Акционеры Банка	Количество акций с правом голоса	Номинальная стоимость одной акции	EUR Оплаченный капитал	% от акций с правом голоса
Предприятия - нерезиденты, всего	33 650 918		47 111 285	33.11%
Boswell (International) Consulting Limited	33 650 918	1.4	47 111 285	33.11%
Предприятия - резиденты, всего	51 278 829		71 790 361	50.45%
SIA "Esterkin Family Investments" (Латвия)	33 660 627	1.4	47 124 878	33.12%
SIA "Suharenko Family Investments" (Латвия)	17 618 202	1.4	24 665 483	17.34%
Другие	16 703 953	1.4	23 385 534	16.44%
Акции с правом голоса, всего	101 633 700		142 287 180	100.00%
Акции без права голоса	19 020 308	1.4	26 628 431	
Основной капитал, всего	120 654 008		168 915 611	

Совет Банка

Имя, фамилия	Должность	Дата назначения на должность и период
Леонид Эстеркин	Председатель Совета	25/09/97(27/03/15-27/03/18)
Аркадий Сухаренко	Заместитель председателя Совета	25/09/97(27/03/15-27/03/18)
Brendan Thomas Murphy	Заместитель председателя Совета	07/09/05(27/03/15-27/03/18)
Dermot Fachtna Desmond	Член Совета	07/09/05(27/03/15-27/03/18)
Александр Гафин	Член Совета	25/03/10(27/03/15-27/03/18)
Валентин Блюгер	Член Совета	25/03/11(27/03/15-27/03/18)

Состав Правления

Имя, фамилия	Должность	Дата назначения на должность и период
Александр Панков	Председатель Правления, Президент	04/07/06(05/10/16-05/10/19)
Руслан Стецюк	Член правления, Первый вице-президент	18/10/10(05/10/16-05/10/19)
Rolf Paul Fuls	Член правления, Первый вице-президент	26/11/10(05/10/16-05/10/19)
Евгений Дюгаев	Член правления, Старший вице-президент	18/10/10(05/10/16-05/10/19)
Илья Сухаренко	Член правления, Старший вице-президент	18/10/10(05/10/16-05/10/19)
Наталья Перхова	Член правления, Старший вице-президент	05/10/16(05/10/16-05/10/19)
Елена Буряя	Член правления, Старший вице-президент	05/10/16(05/10/16-05/10/19)
Александр Волошин	Член правления, Старший вице-президент	05/10/16(05/10/16-05/10/19)
Наталья Игнатьева	Член правления, Старший вице-президент	17/05/17(17/05/17-17/05/20)



№.	Название коммерческого общества	Рег. номер	Код места регистрации	Регистрационный адрес	Вид деятельности коммерческого общества*	Доля в основном капитале (%)	Доля прав голоса в коммерческом обществе (%)	Основание для включения в группу**
1.	SIA "RB Investments"	LV-40003669082	LV	Latvija, Rīga, Vesetas ielā 7	CFI	100	100	MS
2.	SIA "Aleksandra muiža"	LV-40103892782	LV	Latvija, Rīga, Brīvības iela 91-23	PLS	100	100	MMS
3.	SIA "KI Zeme"	LV-40103161381	LV	Latvija, Rīga, Vesetas ielā 7	PLS	100	100	MMS
4.	SIA "KI Nekustamie īpašumi"	LV-40103182129	LV	Latvija, Rīga, Vesetas ielā 7	PLS	100	100	MMS
5.	RB Opportunity Fund I	06030525245	LV	Latvija, Rīga, Vesetas ielā 7	CFI	100	100	MS
6.	SIA "Lilijas 28"	LV-40103252765	LV	Latvija, Rīga, Vesetas ielā 7	PLS	100	100	MMS
7.	SIA "M322"	LV-40103247406	LV	Latvija, Rīga, Vesetas ielā 7	PLS	100	100	MMS
8.	SIA "Aristīda Briāna 9"	LV-40003780729	LV	Latvija, Rīga, Aristīda Briāna iela 9	PLS	100	100	MMS
9.	SIA "H-Blok"	LV-40003839376	LV	Latvija, Rīga, Vesetas ielā 7	PLS	100	100	MMS
10.	SIA "Deviņdesmit seši"	LV-40003492087	LV	Latvija, Jūrmala, Jūras iela 56	PLS	100	100	MMS
11.	SIA "Ventio"	LV-41203010746	LV	Latvija, Jūrmala, Jūras iela 56	PLS	100	100	MMS
12.	SIA "Route 96"	LV-40003856126	LV	Latvija, Mārupes novads, Zīltes iela 1	PLS	100	100	MMS
13.	SIA "Vangažu Nekustamie īpašumi"	LV-40103463243	LV	Latvija, Inčukalna novads, Vangaži, Gaujas iela 24/34	PLS	100	100	MMS
14.	SIA "D 47"	LV-40103458986	LV	Latvija, Rīga, Vesetas ielā 7	PLS	100	100	MMS
15.	SIA "Vesetas 7"	LV-40103182735	LV	Latvija, Rīga, Vesetas ielā 7	PLS	100	100	MS
16.	Rietumu leasing OOO	100188077	BY	Baltkrievija, Minska, Odojevskogo iela 117, 6.st., 9.kab.	LIZ	100	100	MS
17.	SIA "InCREDIT GROUP"	LV-40103307404	LV	Latvija, Rīga, Kr.Barona iela 130	CFI	51	51	MS
18.	SIA "Vangažu Nekustamie īpašumi-2"	LV-40103449678	LV	Latvija, Rīga, Vesetas ielā 7	PLS	100	100	MMS
19.	SIA "Multi Pluss"	LV-40003636787	LV	Latvija, Rīga, Vesetas ielā 7	PLS	100	100	MMS
20.	SIA "TC Gaiļezers"	LV-40103794744	LV	Latvija, Rīga, Vesetas ielā 7	PLS	100	100	MMS

* BNK - банк; ENI - учреждение электронной коммерции; IBS - брокерское общество вложений; IPS - общество по управлению вложениями; PFO - пенсионный фонд; LIZ - лизинговая компания; CFI - другое финансовое учреждение; PLS - вспомогательное общество.

** MS - дочернее общество; MMS - дочернее общество дочернего общества; MT - материнское общество; CT-другое общество.



№.	Название коммерческого общества	Рег. номер	Код места регистрации	Регистрационный адрес	Вид деятельности коммерческого общества*	Доля в основном капитале (%)	Доля прав голоса в коммерческом обществе (%)	Основание для включения в группу**
21.	"KI-135" SIA	LV-40003970065	LV	Latvija, Rīga, Brīvības ielā 109	PLS	100	100	MMS
22.	SIA "U-10"	LV-50103841951	LV	Latvija, Rīga, Garozes iela 25-1	PLS	67	67	MMS
23.	SIA "KINI LAND"	40103703726	LV	Latvija, Rīga, Vesetas ielā 7	PLS	100	100	MMS
24.	SIA "ESP European Steel Production"	LV-40103266905	LV	Latvija, Olaine, Rūpnīcu iela 4	PLS	100	100	MMS
25.	RAM Fund-Fixed Income Investment Grade USD	20.08.2014/166	LV	Latvija, Rīga, Vesetas ielā 7	CFI	36.7	36.7	CT
26.	SIA "Penrox Petroleum"	LV-40003970050	LV	Latvija, Rīga, Vesetas ielā 7	PLS	100	100	MMS
27.	SIA "Ekoagro"	LV-40003741971	LV	Vesetas iela 7, Rīga, LV-1013	PLS	100	100	MMS
28.	SIA "Hotel Jūrmieks"	LV-40003623566	LV	Sofijas ielā 8, Rīga, LV-1005, Latvija	PLS	100	100	MMS
29.	SIA "Bērzaunes 13"	LV-40103839137	LV	Sofijas ielā 8, Rīga, LV-1005, Latvija	PLS	100	100	MMS
30.	SIA "SBD"	LV-40003868002	LV	Latvija, Rīga, Vesetas ielā 7	PLS	66.89	66.89	MS
31.	SIA "Langervaldes 2"	LV-40103701960	LV	Latvija, Rīga, Vesetas ielā 7	PLS	100	100	MS
32.	AS Rietumu Asset Management IPS	LV-40103753360	LV	Latvija, Rīga, Vesetas ielā 7	CFI	100	100	MS
33.	SIA "Overseas Estates"	LV-40003943207	LV	Dzintaru iela 3A, Ventspils, Latvija	PLS	100	100	MS
34.	KI Invest OOO	1157746168007	RU	Krievija, Maskava, 117246. Nauchnij pr. 19	PLS	100	100	MS
35.	RAM Cash Reserve Fund-USD	23.07.2014/148	LV	Latvija, Rīga, Vesetas iela 7	CFI	92.66	92.66	CT
36.	RAM Fixed Income High Yield USD	20.08.2014/166	LV	Latvija, Rīga, Vesetas iela 7	CFI	70.42	70.42	CT
37.	RAM Global Equity USD	20.08.2014/166	LV	Latvija, Rīga, Vesetas iela 7	CFI	72.13	72.13	CT
38.	SIA "Euro Textile Group"	LV-40003660929	LV	Latvija, Rīga, Ganību dambis 30	PLS	100	100	MS

* BNK - банк; ENI - учреждение электронной коммерции; IBS - брокерское общество вложений; IPS - общество по управлению вложениями; PFO - пенсионный фонд; LIZ - лизинговая компания; CFI - другое финансовое учреждение; PLS - вспомогательное общество.

** MS - дочернее общество; MMS - дочернее общество дочернего общества; MT - материнское общество; CT - другое общество.



Расчет прибыли и убытков Банка

	000'EUR	
	30.06.2017 Неаудированный	30.06.2016 Аудированный*
Процентные доходы	40 605	47 024
Процентные расходы	-10 811	-12 877
Доходы от дивидендов	2 924	959
Комиссионные доходы	35 035	33 305
Комиссионные расходы	-18 239	-13 144
Чистая прибыль/убытки от финансовых активов и финансовых обязательств, учитываемых по амортизированной стоимости приобретения	-	-
Чистая прибыль/убытки от доступных для продажи финансовых активов	54	31 137
Чистая прибыль/убытки от финансовых активов и обязательств, предназначенных для торговли	-	-
Чистая прибыль/убытки от финансовых активов и обязательств, учитываемых по справедливой стоимости с отражением её изменения в отчете прибыли или убытков	-31	15
Изменение справедливой стоимости в учете ограничения рисков	-	-
Прибыль/убытки от торговли иностранными валютами и их переоценки	10 968	10 750
Прибыль/убытки от прекращения признания в качестве активов имущества, оборудования, вложений в имущество и нематериальных активов	0	1
Прочие доходы	1 402	1 364
Прочие расходы	-794	-170
Административные расходы	-44 797	-27 419
Износ	-1 341	-918
Результат создания накоплений	-	-
Убытки от уменьшения стоимости	-3 411	-15 882
Прибыль/убытки до уплаты подоходного налога	11 564	54 145
Подоходный налог	-3 846	-2 851
Прибыль/убытки отчетного года	7 718	51 294

* Информация подготовлена на основании данных аудированного отчета за 30 июня 2016 года.



Балансовый отчет Банка

000'EUR

	30.06.2017 Неаудированный	31.12.2016 Аудированный*
АКТИВЫ		
Касса и требования к центробанкам, до востребования	776 516	836 920
Требования к кредитным учреждениям	529 774	521 721
Финансовые активы, предназначенные для торговли	-	-
Финансовые активы, оцениваемые по справедливой стоимости с отражением в отчете прибыли/убытков	813	1 333
Доступные к продаже финансовые активы	428 266	510 978
Кредиты и дебиторская задолженность, нетто	1 047 958	1 116 873
<i>в т.ч. кредиты, брутто</i>	1 146 299	1 224 412
<i>специальные накопления на убытки от уменьшения стоимости</i>	-98 341	-107 539
Инвестиции, удерживаемые до погашения	293 030	315 848
Сделки покупки с обязательством обратной продажи	85 572	93 435
Изменения справедливой стоимости части портфеля, предназначенной для страхования процентного риска	-	-
Накопленные доходы и расходы будущих периодов	1 944	2 195
Основные средства	8 046	7 943
Вложения в недвижимость	10 640	10 687
Нематериальные активы	2 347	2 822
Вложения в основной капитал ассоциированных предприятий	27 319	28 381
Налоговые активы	2 039	5 699
Прочие активы	18 331	10 769
Активы всего:	3 232 595	3 465 604
ОБЯЗАТЕЛЬСТВА, СОБСТВЕННЫЙ КАПИТАЛ И РЕЗЕРВЫ		
Обязательства перед центробанками	120 000	120 000
Обязательства перед кредитными учреждениями	29 903	33 957
Финансовые обязательства, предназначенные для торговли	-	-
Финансовые обязательства, оцениваемые по справедливой стоимости с отражением в отчете прибыли/убытков	144	442
Финансовые обязательства, отраженные по амортизированной стоимости приобретения	2 585 975	2 825 724
<i>в т.ч. вклады,</i>	<i>2 530 871</i>	<i>2 767 739</i>
<i>эмиссионные облигации</i>	<i>55 104</i>	<i>57 985</i>
Финансовые обязательства, возникшие в результате передачи активов	-	-
Изменения справедливой стоимости части портфеля, предназначенной для страхования процентного риска	-	-
Налоговые обязательства	1 171	933
Начисленные расходы и доходы будущих периодов	13 196	12 804
Накопления	20 000	-
Прочие обязательства	480	198
Обязательства всего	2 770 869	2 994 058
Капитал и резервы	461 726	471 546
<i>в т.ч. оплаченный основной капитал</i>	<i>168 916</i>	<i>168 916</i>
<i>эмиссионная наценка акций</i>	<i>52 543</i>	<i>52 543</i>
<i>резервный капитал</i>	<i>23</i>	<i>23</i>
<i>нераспределенная прибыль прошлых лет</i>	<i>226 469</i>	<i>165 030</i>
<i>нераспределенная прибыль отчетного года</i>	<i>7 718</i>	<i>80 300</i>
<i>резерв на переоценку основных средств</i>	<i>-</i>	<i>-</i>
<i>резерв на переоценку финансовых активов, имеющих в наличии для продажи</i>	<i>6 057</i>	<i>4 734</i>
Капитал и резервы и обязательства всего:	3 232 595	3 465 604
<i>Возможные обязательства</i>	<i>5 374</i>	<i>7 383</i>
<i>Внебалансовые обязательства перед клиентами</i>	<i>20 425</i>	<i>28 796</i>

* Информация подготовлена на основании данных аудированного отчета за 31 декабря 2016 года.



Показатели Банка

	30.06.2017 Неаудированный	31.12.2016 Аудированный*
ROE ¹	3.24%	17.76%
ROA ²	0.46%	2.21%
Чистая процентная маржа ³	1.65%	1.91%
Отношение расходов к доходам ⁴	75.50%	26.90%

Нормативные требования Банка

	30.06.2017 Неаудированный	31.12.2016 Аудированный*
Показатель ликвидности ⁵	80.55%	80.29%
Примечание: минимальный, который разрешен КРФК	60.00%	60.00%
Показатель достаточности капитала*	22.97%	22.61%
Примечание: минимальный, который разрешен КРФК	11.60%	11.60%

Финансовые показатели Банка

	30.06.2017 Неаудированный	31.12.2016 Аудированный*
Отношение собственного капитала к кредитному портфелю	44.06%	42.22%
Отношение кредитного портфеля к активам	32.42%	32.23%
Отношение собственного капитала к активам	14.28%	13.61%
Отношение депозитов к кредитам	241.51%	247.81%

¹ ROE - Отношение чистой прибыли отчетного периода к средней величине собственного капитала

² ROA - Отношение чистой прибыли отчетного периода к средней величине всех активов

³ Чистая процентная маржа - соотношение чистого процентного дохода к средней сумме активов, приносящих проценты

⁴ Отношение расходов к доходам = (административные расходы + износ и изъятие нематериальных активов и основных средств)/(чистый процентный доход + доходы от дивидендов + нетто комиссионные + финансовые инструменты для торговых сделок)*100

⁵ Показатель ликвидности = ликвидные активы / текущие обязательства (со сроком до 30 дней), где Ликвидные активы = деньги в кассе + обязательства перед Центробанками и другими кредитными учреждениями + долговые ценные бумаги центрального правления, с фиксированным доходом; В свою очередь Текущие обязательства = обязательства на спрос и обязательства, срок которых не превышает 30 дней

* Информация подготовлена на основании данных аудированного отчета за 31 декабря 2016 года.



Сводный отчет собственного капитала и минимальных требований к капиталу Банка

000'EUR

№	Наименование позиции	30.06.2017
1	Собственный капитал (1.1.+1.2.)	466 465
1.1.	Капитал первого уровня (1.1.1.+1.1.2.)	342 519
1.1.1.	Основной капитал первого уровня	342 519
1.1.2.	Дополнительный капитал первого уровня	-
1.2.	Капитал второго уровня	123 946
2	Общая сумма требований к капиталу по рискам (2.1.+2.2.+2.3.+2.4.+2.5.+2.6.+2.7.)	2 030 317
2.1.	Взвешенная стоимость риска рисков сделок по кредитному риску, кредитному риску контрагента, риску снижения возмещаемой стоимости и риску неоплаченной поставки	1 753 567
2.2.	Общая сумма требований к капиталу по риску расчетов/поставок	-
2.3.	Общая сумма требований к капиталу по риску позиции, валютному риску и товарному риску	3 711
2.4.	Общая сумма требований к капиталу по операционному риску	272 971
2.5.	Общая сумма требований к капиталу для коррекции стоимости кредитов	68
2.6.	Общая сумма требований к капиталу по рискам больших сделок в торговом портфеле	-
2.7.	Сумма требований к капиталу по прочим рискам	-
3	Показатели и уровни капитала	
3.1.	Показатель основного капитала первого уровня (1.1.1./2.*100)	16.87
3.2.	Избыток (+)/недостаток (-) основного капитала первого уровня (1.1.1.-2.*4.5%)	251 155
3.3.	Показатель капитала первого уровня (1.1./2.*100)	16.87
3.4.	Избыток (+)/недостаток(-) капитала первого уровня (1.1.-2.*6%)	220 700
3.5.	Общий показатель капитала (1./2.*100)	22.97
3.6.	Общий избыток (+)/недостаток (-) капитала (1.-2.*8%)	304 040
4	Резервные требования общего капитала (4.1.+4.2.+4.3.+4.4.+4.5.)	2.5
4.1.	Резерв сохранения капитала (%)	2.5
4.2.	Антициклический резерв капитала, специфический для организации (%)	0.01
4.3.	Резерв капитала для системного риска (%)	0.0
4.4.	Резерв капитала для организации системного значения (%)	0.8
4.5.	Прочий резерв капитала для организации системного значения (%)	0.0
5	Показатели капитала с учетом коррекции	
5.1.	Размер коррекции накоплений и активов, применяя специальную политику для расчета собственного капитала	
5.2.	Показатель основного капитала первого уровня с учетом коррекции, указанной в строке 5.1.	16.87%
5.3.	Показатель капитала первого уровня с учетом коррекции, указанной в строке 5.1.	16.87%
5.4.	Общий показатель капитала с учетом коррекции, указанной в строке 5.1.	22.97%

Расчет показателя ликвидности Банка

000'EUR

№	Наименование позиции	30.06.2017
1.	Ликвидные активы (1.1.+1.2.+1.3.+1.4.)	1 832 605
1.1.	Касса	2 488
1.2.	Требования к Банку Латвии	774 028
1.3.	Требования к платёжеспособным кредитным учреждениям	527 375
1.4.	Ликвидные ценные бумаги	528 714
2.	Текущие обязательства (с остаточным сроком до 30 дней) (2.1.+2.2.+2.3.+2.4.+2.5.+2.6.)	2 275 140
2.1.	Обязательства перед кредитными учреждениями	29 107
2.2.	Средства клиентов, не являющихся кредитными организациями, и вклады физических лиц	2 159 655
2.3.	Выпущенные долговые ценные бумаги	-
2.4.	Средства в пути (на транзитных счетах)	53 060
2.5.	Прочие текущие обязательства	17 083
2.6.	Внебалансовые обязательства	16 234
3.	Показатель ликвидности (1.-2.) (%)	80.55
4.	Минимальный показатель ликвидности	30%



С информацией о риск-менеджменте можно ознакомиться в последнем опубликованном годовом отчете Банка:

<http://www.rietumu.com/bank-finance-audited>



Анализ концентрации портфеля ценных бумаг Банка

Портфель ценных бумаг по странам, в которых общая учетная стоимость эмитированных ценных бумаг превышает 10 процентов от собственного капитала Банка.

30.06.2017 Неаудированный Эмитент					000'EUR
	Удерживаемые с целью торговли	Доступные к продаже	Удерживаемые до погашения	ВСЕГО:	% к собственному капиталу
Италия					
Государственные ценные бумаги	-	50 017	-	50 017	
Фонды вложений	-	-	-	-	
Финансовые институции	-	450	-	450	
Частные предприятия	-	-	-	-	
Всего:	0	50 467	-	50 467	10.82%
США					
Государственные ценные бумаги	-	4 394	-	4 394	
Фонды вложений	-	-	-	-	
Финансовые институции	-	24 309	26 169	50 478	
Частные предприятия	-	35 219	74 487	109 706	
Всего:	0	63 922	100 656	164 578	35.28%
Россия					
Государственные ценные бумаги	-	-	12 554	12 554	
Фонды вложений	-	-	-	-	
Финансовые институции	-	11 080	11 552	22 632	
Частные предприятия	-	12 822	29 214	42 036	
Всего:	0	23 902	53 320	77 222	16.55%
Испания					
Государственные ценные бумаги	-	50 043	-	50 043	
Фонды вложений	-	-	-	-	
Финансовые институции	-	977	-	977	
Частные предприятия	-	-	-	-	
Всего:	0	51 020	-	51 020	10.94%
Ценные бумаги других стран:	185	238 955	139 054	378 194	81.08%
Всего портфель ценных бумаг:	185	428 266	293 030	721 481	

В конце отчетного периода не было признано уменьшение стоимости доступных к продаже финансовых активов.

В конце отчетного периода общий объем портфеля ценных бумаг составил 721.5 млн. евро. Из них наибольшая часть – 426.5 млн. евро – были инвестированы в государственные и корпоративные ценные бумаги Европы, России и Америки. 66.37% инвестиций были осуществлены в ценные бумаги с кредитным рейтингом инвестиционного уровня. Наибольшая концентрация инвестиций по странам в конце отчетного периода была в ценных бумагах Америки, России, Испании и Италии, а именно 35.28%, 16.55%, 10.94% и 10.82% от собственного капитала Банка. В то же время вложения Банка в государственные ценные бумаги Италии и Испании составили 10.72% и 10.73% от собственного капитала Банка соответственно.

