

Delårsrapport for 1. halvår 2009

27. august 2009

Godt halvår med øget vækst og solid indtjening



cBrain – the Process Company

“Vi sætter strøm til forretningsprocesser”

cBrain udfordrer den traditionelle anvendelse af IT gennem en innovativ design- og udviklingsmetode, hvor løsninger designes ud fra virksomhedens forretningsprocesser og bygges ved hjælp af softwarekomponenter (SOA)

Det betyder, at cBrain kan tilbyde en ny type af softwareløsninger, som kan leveres markant hurtigere end traditionelle softwareløsninger, og med en funktionalitet som direkte understøtter brugerne og virksomhedens reelle behov

cBrain tilbyder primært løsninger til medlemsorganisationer, projektorganisationer og det offentlige område. Inden for det offentlige område har cBrain særlig fokus på digital forvaltning, specielt elektronisk sagsbehandling og dokumenthåndtering (ESDH), hvor cBrain markedsfører et standardprodukt under navnet “cBrain F2”.

cBrains kunder omfatter bl.a.:

*Beierholm Revisionselskab
Carlsberg
DAB
Danmarks Lærerforening
Dansk Socialrådgiverforening
Det Danske Spejderkorps
DJØF*

*Ergoterapeutforeningen
Ernst & Young
IAK
Integrationsministeriet
Kirkeministeriet
Kost og Ernæringsforbundet
PricewaterhouseCoopers*

*Rambøll Management
SF
Skatteministeriet
Socialdemokraterne
Transportministeriet
Indenrigs- og
Socialministeriet
YouSee*

Delårsrapport for 1. halvår 2009:

Godt halvår med øget vækst og solid indtjening

Resumé

Implementeringen af cBrains vækstplan ("Plan 100") forløber tilfredsstillende. Første halvår 2009 viser en fortsat god udvikling med en omsætning på 17,0 mio kroner svarende til en omsætningsvækst på 28%, og en indtjening (EBT) på 4,0 mio kroner, svarende til indtjening på 24%. cBrain har ingen gæld og en finansiell styrke, som gør det muligt at fastholde selskabets mål, og cBrain forventer fortsat vækst og indtjening.

- - -

Omsætningen er øget til 17,0 mio kroner i første halvår 2009, mod 13,2 mio kroner i første halvår 2008.

- Dette svarer til en omsætningsvækst på 28%, hvor regnskabet for første halvår 2008 viste en omsætningsvækst på 20%.
- Det noteres således med tilfredshed, at med en vækst på 28% i første halvår 2009, har cBrain formået at øge væksten. Dette tilskrives positive resultater i forbindelse med implementering af den 3-års vækstplan (benævnt "Plan 100"), som blev iværksat ved årets start.

Indtjeningen er øget til 4,0 mio kroner i første halvår 2009, mod 3,2 mio kroner i første halvår 2008.

- Dette svarer til en indtjening på 24%, hvor regnskabet for første halvår 2008 ligeledes viste en indtjening på 24%.
- Dette resultat betegnes som meget tilfredsstillende, ikke mindst set i lyset af, at cBrain i første halvår har afholdt en række markeds- og produktmæssige omkostninger som led i implementeringen af Plan 100.

- - -

cBrains forretning har hidtil været baseret på leverance af individuelle softwareløsninger, i form af komplette projekter. Gennem disse aktiviteter har cBrain etableret en kundebase på ca. 50 kunder, hvilket primært omfatter virksomheder inden for 3 grupper: medlemsorganisationer, projektorganisationer samt det offentlige område.

Primo 2009 annoncerede cBrain sin nye vækstplan, kaldt "Plan 100". Planen dækker perioden 2009-2011, og tager udgangspunkt i, at den nuværende løsningsforretning suppleres med salg af softwarelicenser, baseret på produktet "cBrain F2". Det er målet, at cBrain i år 2011 når en omsætning på 100 mio kroner, hvor mere end 50% af omsætningen hidrører fra produktsalg.

Det noteres med tilfredshed, at Plan-100 implementeres som planlagt:

- cBrains nye ESDH-produkt ("cBrain F2") blev annonceret i februar 2009.
- Den første version af cBrain F2 er rettet mod det offentlige område og understøtter en digitalisering af sagsbehandlingen, hvorfor denne version af cBrain F2, betegnes "sagsbehandlerens desktop".
- cBrain har annonceret, at cBrain F2/"sagsbehandlerens desktop" er solgt til både Indenrigs- og Socialministeriet og Transportministeriet. cBrain ser dette som strategisk særdeles vigtige aftaler.
- cBrain har meddelt, at selskabet nu investerer betydelige ressourcer i at videreudvikle cBrain F2 til en egentlig produktlinie, hvilket bl.a. betyder, at produktet vil kunne tilbydes til vidensmedarbejdere i en række andre industrier. Det forventes, at produktlinien, som kaldes "the knowledge worker desktop", vil blive annonceret inden for kort tid.

- I forbindelse med den kommende produktlinie, "the knowledge worker desktop", har cBrain endvidere annonceret en brancheversion rettet mod revisionsvirksomheder, betegnet "revisorens desktop". Dette produkt udvikles i samarbejde med revisionsfirmaet Beierholm.

Selskabet noterer således en tilfredsstillende udvikling i forbindelse med det nye produkt, cBrain F2, både hvad angår produktudvikling og markedsføring. Selskabet fastholder, på denne baggrund, sine forventninger til fortsat vækst og indtjening.

- - -

cBrain har fortsat ingen gæld, og selskabets likvide reserver, i form af kontantbeholdning og debitorer, er øget fra 26,5 mio kroner i 1. halvår 2008 til 30,0 mio kroner i 1. halvår af 2009. Samtidig er egenkapitalen øget fra 21,9 mio kroner til 26,3 mio kroner.

Det betyder, at egenkapitalen primært består af likvide reserver, og at cBrain har likvide reserver svarende til ca. 1 års omkostninger. cBrain har således den finansielle styrke til at fastholde sin 3-års vækstplan ("Plan 100").

Hovedtal

	2009 1. halvår	2008 1. halvår	2007 1. halvår	2008 Året	2007 Året	2006 Året
Resultat (1.000 kroner)						
Omsætning	16.969	13.246	11.019	28.009	22.804	14.837
Resultat af primær drift	3.546	3.161	1.440	5.791	4.081	3.121
Afskrivninger	-34	-317	-57	-351	-106	-114
Finansielle poster	500	13	247	-94	1.546	314
Periodens resultat før skat	4.046	3.174	1.687	5.697	5.626	3.434

Balance (1.000 kroner)

Likvide beholdninger	18.793	16.684	15.690
Debitorer	10.995	8.749	7.188
Aktiver i alt	35.543	27.760	24.152
Egenkapital	26.263	21.902	17.743

Regnskabsrelaterede nøgletal

Vækst	28%	20%
Overskudsgrad	21%	24%
Afkastningsgrad	19%	23%
Likviditetsgrad	362%	557%
Egenkapitalandel (soliditet)	74%	79%
Egenkapitalforrentning	31%	29%

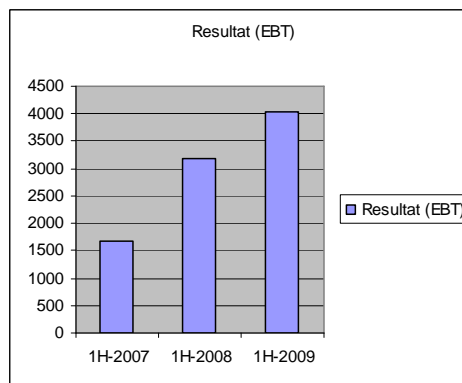
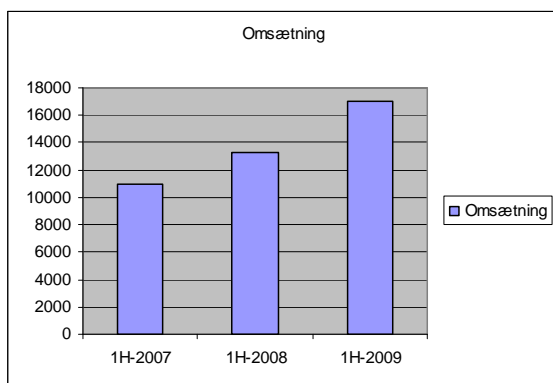
Aktierelaterede nøgletal

Indre værdi per aktie	1,31	1,10
Resultat per aktie	0,20	0,16
Antal aktier, per 30/6	20 mio	20 mio

Note: Hovedtal for 1. halvår er ikke reviderede og ikke reviewet. Fra 1. januar 2009 er cBrain overgået til at aflægge årsrapport efter de internationale regnskabsstandarder (IFRS). Såfremt IFRS var blevet anvendt ved tidligere regnskabsaflæggelser, ville dette ikke have medført ændringer til resultat og egenkapital.

Nedenstående figurer viser udviklingen i henholdsvis omsætning og indtjening før skat (EBT). Hovedtal for første halvår 2009 viser at:

- Omsætningen er vokset til 17,0 million kroner, svarende til en vækst på 28%. Dette udgør en pæn stigning i forhold til første halvår 2008, hvor væksten var 20%.
- Resultat før skat (EBT) er vokset til 4,0 million kroner, svarende til en indtjening på 24%. Indtjeningen i første halvår 2008 var ligeledes 24%.



Tal angivet i 1.000 kroner.

Balancen udvikler sig tilfredsstillende, og cBrain har en solid finansiel styrke.

- De likvide beholdninger er vokset til 18,8 mio kroner, og de samlede kortfristede aktiver udgør nu 35,0 mio kroner. cBrain har således likvide reserver svarende til ca. 1 års omkostninger.
- cBrain har en soliditetsgrad på 74%.

Ledelsesberetning

Hovedtal for første halvår 2009 viser, at omsætningen er vokset til 17,0 million kroner, mod 13,2 million kroner i første halvår 2008, svarende til en omsætningsvækst på 28%. Samtidig er resultat før skat vokset til 4,0 million kroner, mod 3,2 million kroner i første halvår 2008, svarende til en overskudsgrad på 21% og en vækst i indtjening på 28%.

Vækst og indtjening for halvåret ligger på linie med selskabets egne forventninger, hvor de positive resultater tilskrives positive resultater i forbindelse med implementering af den 3-års vækstplan kombineret med en fortsat god udvikling inden for løsningsalget. cBrain har ingen gæld, og som resultat af den fortsatte positive udvikling viser cBrains balance nu en egenkapital på 26,3 mio. kroner. Selskabet har i dag ca. 35 medarbejdere, hvoraf 2/3 arbejder med softwareudvikling.

Primo 2009 annoncerede cBrain sin nye vækstplan, kaldt "Plan 100".

Den nye vækstplan dækker perioden 2009-2011, og tager udgangspunkt i, at den nuværende løsningsforretning suppleres med salg af softwarelicenser, baseret på produktet "cBrain F2". Det er således målet, at cBrain i år 2011 når en omsætning på 100 mio kroner, hvor mere end 50% af omsætningen hidrører fra produktsalg.

For vækstplanen, Plan 100, har første halvår således både kundemæssigt og produktmæssigt vist en tilfredsstillende udvikling:

- cBrains nye ESDH-produkt ("cBrain F2") blev annonceret i februar 2009.
- Den første version af cBrain F2 er rettet mod det offentlige område og understøtter en digitalisering af sagsbehandlingen. Denne version af cBrain F2 betegnes derfor "sagsbehandlerens desktop". I forbindelse hermed noteres, at cBrain, bl.a. gennem kundeseminarer, oplever en pæn interesse blandt potentielle kunder for det nye produkt.
- cBrain har endvidere annonceret, at cBrain F2/"sagsbehandlerens desktop" er solgt til både Indenrigs- og Socialministeriets departement og til Transportministeriets departement. cBrain ser dette som strategisk særdeles vigtige aftaler.
- cBrain har meddelt, at selskabet nu investerer betydelige ressourcer i at videreudvikle cBrain F2 til en egentlig produktlinie, hvilket bl.a. betyder, at produktet vil kunne tilbydes til vidensmedarbejdere i en række andre industrier. Det forventes, at produktlinien, som kaldes "the knowledge worker desktop", vil blive annonceret inden for kort tid.
- I forbindelse med den kommende produktlinie, "the knowledge worker desktop", noteres det, at cBrain i foråret 2009 har annonceret en brancheversion rettet mod revisionsvirksomheder, betegnet "revisorens desktop". Dette produkt udvikles i samarbejde med revisionsfirmaet Beierholm.

Det er ledelsens vurdering, at selskabets aktiviteter i første halvår 2009, både salgsmæssigt og leverancemæssigt, har udviklet sig fornuftigt. Samtidig noteres der en meget tilfredsstillende udvikling omkring implementering af selskabets vækstplan, og at cBrain fastholder sine forventninger til vækst og indtjening for regnskabsåret 2009.

Aktiviteter

cBrain leverer en ny type forretningssoftware.

cBrain udfordrer den traditionelle anvendelse af IT gennem en innovativ design- og udviklingsmetode, som tager direkte udgangspunkt i de processer og roller i virksomheden, som softwaren skal understøtte, idet:

- cBrain designer sin software på en ny måde, hvor der tages direkte udgangspunkt i brugere/roller og virksomhedens arbejdsgange ("processer"). Selskabet kalder denne metode for "proces-baseret" design.
- cBrain bygger sine løsninger baseret på komponenter ("byggeklodser"), benævnt "service-arkitektur" (SOA).

Det betyder, at cBrain kan udvikle softwareløsninger hurtigere og billigere end traditionelle softwarehuse. Samtidig kan cBrain levere løsninger, der i højere grad dækker virksomhedens behov og understøtter brugerne, end traditionelle softwareløsninger.

Det er ledelsens opfattelse, at cBrain står over for et stort og hurtigt voksende marked, som skabes gennem kombinationen af et teknologisk paradigmeskift i IT-verdenen ("service-arkitektur") og et stadig stigende behov for understøttelse af forretningsprocesser. Det er samtidig ledelsens opfattelse, at selskabet er velpositioneret til at udnytte denne markedsmulighed gennem sin vision, teknologi, løsninger, kundereferencer, organisation og forretningsmodel.

cBrain blev børsnoteret i februar 2006, idet selskabet ønskede at benytte børsnoteringen som platform for vækst.

I forbindelse med børsnoteringen annoncerede cBrain en 3-års vækstplan, dækkende perioden 2006-2008. Det primære fokus var udvikling af et bibliotek af softwarekomponenter samt etablering en markedsposition og kundereferencer, begge dele baseret på salg af individuelle "løsninger til procesunderstøttelse".

Planen for 2006-2008 er nu gennemført, og primo 2009 annoncerede cBrain derfor en ny 3-års vækstplan, som udnytter de resultater, bl.a. i form af kundebase, markedsposition og produktudvikling, som blev opnået i forbindelse med en første vækstplan.

Hvor den første vækstplan (2006-2008) fokuserede på at etablere en vækstplatform og markedsposition, har den nye plan (2009-2011) som mål at videreudvikle cBrain til et produkthus, gennem udvikling og salg af en produktlinie bestående af standardsoftware, benævnt "the knowledge worker desktop".

Vækstplan for perioden 2009-2011: "Plan 100"

I februar 2009 offentliggjorde cBrain en ny vækstplan en vækstplan for perioden 2009-2011.

Den nye vækstplan kaldes "Plan 100". Det er således målet med den nye vækstplan at nå en omsætning på 100 mio kroner med positiv indtjening i regnskabsåret 2011, og planen er baseret på en markant vækst gennem salg af cBrains nye ESDH-produkt: cBrain F2 ("Elektronisk Sags- og Dokumenthåndtering").

cBrains eksisterende forretning er baseret på salg af løsninger til procesunderstøttelse. cBrain forventer, at denne del af forretningen fortsat vil vokse. Men parallelt hermed forventer cBrain at øge omsætningen markant gennem salg af det nye produkt, cBrain F2.

Den nye vækstplan (Plan-100) består af følgende hovedelementer:

- **Fortsat salg af løsninger til procesunderstøttelse**

cBrains eksisterende forretning er baseret på salg af løsninger til procesunderstøttelse. Teknisk baseres løsningerne på en såkaldt service-arkitektur (SOA), og løsningerne bygges ved hjælp af selskabets bibliotek af softwarekomponenter ("cBrain Process Platform").

cBrain forventer, at denne forretning kan fastholdes og udbygges, idet væksten dog begrænses af adgang til kompetente medarbejdere.

- **Salg af produktlicenser baseret på cBrains nye ESDH-løsning: "cBrain F2"**

Primo 2009 har cBrain annonceret et nyt ESDH-produkt: cBrain F2. cBrain F2 beskrives som "sagsbehandlerens desktop", fordi det nye standardprodukt samler alle de funktioner, som er nødvendige for en effektiv sagsbehandling, i een integreret løsning.

cBrain F2 er udviklet i samarbejde med bl.a. Indenrigs- og Socialministeriet og markedsføres i første omgang primært mod det offentlige område. Men cBrain forventer, at cBrain F2 også vil være konkurrencedygtigt inden for en række andre sektorer, hvor øgede krav til digitalisering og selvbetjening skaber et behov for produkter, som kan bidrage til en bedre og mere effektiv sagsbehandling.

Det estimeres, at omsætning fra salg af produktlicenser (baseret på cBrain F2) vil udgøre over 50% af omsætningen, når selskabets omsætning passerer 100 mio kroner.

- **Udvikling af produktlinie og brancheløsninger**

cBrain F2 udgør produktkernen i cBrains produksatsning.

Som led i implementeringen af Plan-100 arbejder cBrain på at udvikle en produktlinie og en række brancheløsninger, som bygges oven på produktkernen (cBrain F2). Herved udvides markedspotentialt væsentligt.

cBrain har annonceret en aftale med Beierholm Statsautoriseret Revisionsaktieselskab om levering af en udvidet ESDH-løsning til brug for ca. 500 brugere. Denne løsning betegnes "revisorens desktop", idet den samler og understøtter styring af kunderelationer, vidensdeling, opgavestyring og ressourcestyring - kombineret med ESDH - i een integreret løsning. Med annoncering af denne aftale har cBrain taget første skridt i retning af at udvikle brancheløsninger, baseret på cBrain F2.

cBrain har endvidere meddelt, at selskabet investerer betydelige ressourcer i at videreudvikle cBrain F2 til en egentlig produktlinie, hvilket bl.a. betyder, at produktet vil kunne tilbydes til vidensmedarbejdere i en række andre industrier. Det forventes, at produktlinien, som kaldes "the knowledge worker desktop", vil blive annonceret inden for kort tid.

- **Internationalisering**

cBrain F2 er bygget, således at produktet umiddelbart kan oversættes og lokaliseres.

Som led i implementeringen af Plan-100 forventer cBrain at kunne annoncere en række skridt mod en internationalisering. Det noteres i den forbindelse, at cBrain besidder, både via medarbejdere og ledelse, betydelige internationale erfaringer.

- **Partnere**

cBrain har annonceret de første aftaler med partnere. Disse aftaler er i dag primært rettet mod samarbejder omkring konsulentydelse.

Som led i implementeringen af Plan-100 forventer cBrain at kunne annoncere et sæt af udviklingsværktøjer, som vil gøre det muligt for både partnere og slutkunder at kunne tilrette og videreudvikle cBrain F2 og kommende brancheløsninger. Teknisk baseres udviklingsværktøjer, ligesom både cBrain F2 og brancheløsninger, på cBrains bibliotek af software komponenter ("cBrain Process Platform").

Første halvår 2009 viser en tilfredsstillende implementering af vækstplanen, både produktmæssigt og kundemæssigt. Specielt noteres det, at cBrain har indgået aftale med både Indenrigs- og Socialministeriets departement og Transportministeriets departement om leverance af cBrain F2. cBrain betragter disse aftaler som strategisk særdeles vigtige.

Kundebase

cBrain har i dag etableret et solidt vækstfundament i form af referencekunder. Hertil kommer, at mersalg til kundebasen begrænser cBrains afhængighed af salg til nye kunder. cBrain har således etableret sig som leverandør af løsninger indenfor 3 løsningsområder, hvor selskabet har godt 50 kunder:

Type af kunder	Eksempler på kunder
Medlemsorganisationer	Danmarks Lærerforening Dansk Socialrådgiverforening Det Danske Spejderkorps DJØF Ergoterapeutforeningen Kost og Ernæringsforbundet SF Socialdemokraterne
Projektorganisationer	Beierholm Revisionselskab Ernst & Young Experian PricewaterhouseCoopers Rambøll Management YouSee
Offentlig sektor	Integrationsministeriet Kirkeministeriet Skatteministeriet Transportministeriet Indenrigs- og Socialministeriet

Finansiell status og likviditet

Selskabet fastholder sine forventninger om vækst og indtjening for regnskabsåret 2009.

cBrain har øget sine omkostninger med ca. 30% i første halvår 2009 (sammenlignet med første halvår 2008), hvilket kan henføres til øgede lønninger til produktudvikling og øget omkostninger til husleje. cBrain gennemfører i andet halvår 2009 en fortsat udvidelse af organisationen, hvilket omfatter personale i forbindelse med produktudvikling såvel som salg og markedsføring.

cBrain har en solid likviditet. Det overvejes løbende - som led i selskabets udbyttepolitik og under hensyntagen til selskabets aktiekurs - at placere en mindre del af selskabets frie midler i egne aktier. Det noteres i den forbindelse at bestyrelsen har bemyndigelse til at købe op til 10% af egne aktier.

Risikofaktorer

Hvad angår risikofaktorer er der ikke sket væsentlige ændringer siden aflæggelse af årsrapport 2008, hvorfor der henvises til årsrapporten for beskrivelse af risikofaktorer.

Væsentlige annonceringer i 1. halvår 2009

Det er ledelsens opfattelse, at cBrain er velpositioneret til at fastholde en betydelig vækst og indtjening gennem en videreudvikling af de etablerede forretningsområder. Samtidig har cBrain oplyst, at selskabet, ud over finansielle resultater, vil rapportere om fremdrift i implementering af selskabets vækstplan, bl.a. gennem en løbende annoncering af:

- nye referencekunder
- nye løsninger/produkter
- nye samarbejdspartnere

I første halvår 2009 omfatter dette følgende fondsårsmeddelelser:

Dato	Emne	Resume
29.01	Ny kunde/forprojekt: Transportministeriet	cBrain indgår aftale med Transportministeriet om ESDH-projekt cBrain har indgået aftale med Transportministeriets om et forprojekt, som skal forberede en implementering af cBrains ESDH-løsning ("Elektronisk Sags- og Dokumenthåndtering") i Transportministeriets departement. Transportministeriet forventer at kunne genbruge den version af cBrains ESDH-løsning, som også leveres til Velfærdsministeriet. Herved underbygger aftalen med Transportministeriet cBrains målsætning om at kunne tilbyde et nyt standard ESDH-produkt, som uden omfattende tilpasninger kan anvendes bredt i den danske centraladministration.
05.02	Nyt produkt: cBrain F2	cBrain annoncerer ESDH -produkt "cBrain F2" – Fundament for ny vækstplan. cBrain annoncerer et nyt ESDH-produkt: "cBrain F2" (Elektronisk Sags- og Dokumenthåndtering). cBrain beskriver sit nye produkt som "sagsbehandlerens desktop", fordi cBrain F2 samler alle de funktioner, som er nødvendige for en effektiv sagsbehandling, i en integreret løsning. Dette er lykkedes, ved at designe cBrain F2 med udgangspunkt i sagsbehandlerens behov og arbejdsprocesser. cBrain F2 er bl.a. rettet mod det offentlige område, hvor øgede krav til digitalisering og selvbetjening skaber et stort behov for produkter, som kan bidrage til en bedre og mere effektiv sagsbehandling. Med annonceringen af det nye produkt har cBrain taget et vigtigt skridt. cBrain har gennem det seneste år investeret betydelige ressourcer i udviklingen af cBrain F2, og produktet vil være et centralt element i cBrains vækstplan for 2009-2011.
06.02	Ny kunde: Revisionselskab	Revisionselskabet Beierholm køber udvidet ESDH-løsning "Revisorens Desktop". cBrain har indgået aftale med Beierholm Statsautoriseret Revisionsaktieselskab om leverance af en udvidet ESDH-løsning (Elektronisk Sags- og Dokumenthåndtering) til brug for ca. 500 brugere. Løsningen til Beierholm betegnes "revisorens desktop", idet den samler og understøtter styring af kunderelationer, vidensdeling, opgavestyring og ressourcestyring kombineret med elektronisk sags- og dokumenthåndtering (ESDH) - i en integreret løsning. Aftalen har betydelige markedsrelevante perspektiver for cBrain. cBrain forventer således, at projektet for Beierholm vil danne grundlag for udvikling af standardprodukter, i form af udvidelser til cBrains ESDH-produkt: cBrain F2. Hermed har cBrain taget et vigtigt skridt på vejen mod annoncering af brancheløsninger, hvilket udvider markedspotentialet for cBrain F2.

- 18.02 Ny vækstplan:
2009-2011 **cBrain annoncerer vækstplan for 2009-2011: omsætning på 100 mio kroner**
cBrain har iværksat en ny vækstplan for perioden 2009-2011. Den nye vækstplan, som skal sikre selskabet en omsætning på 100 mio kroner i regnskabsåret 2011, kaldes for "Plan-100", og er baseret på en markant vækst gennem salg af cBrains nye ESDH-produkt: cBrain F2 ("Elektronisk Sags- og Dokumenthåndtering").
- 12.03 Årsrapport:
2008 **Fortsat vækst og solid indtjening – årsrapport 2009**
Årsrapporten for 2008 viser en omsætning på 28,0 million kroner (mod 22,8 million i 2007), svarende til en omsætningsvækst på 23%, og et resultat før skat på 5,7 million kroner, svarende til en indtjening før skat (EBT) på 21%. cBrains resultat i 2008 er selskabets hidtil bedste, både hvad angår omsætning og indtjening.
- 29.06 Ny kunde:
Transportministeriet **Transportministeriet køber cBrains nye ESDH løsning "cBrain F2"**
cBrain har indgået aftale med Transportministeriet om leverance af cBrains ESDH-løsning ("Elektronisk Sags- og Dokumenthåndtering") til Transportministeriets departement. Aftalen baseres på cBrains nye ESDH-produkt: cBrain F2.

cBrain orienterer løbende om selskabets aktiviteter gennem et nyhedsbrev til selskabets nyhedsabonnenter. Nyhedsbrevet udsendes elektronisk og tilmelding til nyhedsbrevet sker på cBrain hjemmeside: www.cbrain.dk

Ledelsespåtegning

Bestyrelse og direktion har dags dato behandlet og godkendt delårsrapporten for perioden 1. januar – 30. juni 2009 for cBrain A/S.

Delårsrapporten, der ikke er revideret eller reviewet af selskabets revisor, aflægges i overensstemmelse med IAS 34, som godkendt af EU og yderligere danske oplysningskrav til delårsrapporter for børsnoterede selskaber.

Vi anser den valgte regnskabspraksis for hensigtsmæssig, således at delårsrapporten giver et retvisende billede af selskabets aktiver, passiver og finansielle stilling pr. 30. juni 2009 samt af resultatet af selskabets aktiviteter og pengestrømme for 1. halvår 2009.

Vi anser ledelsesberetningen for at give et retvisende billede af udviklingen i selskabets aktiviteter og økonomiske forhold, periodens resultat og af selskabets finansielle stilling som helhed.

København 27. august 2009

Direktion

Per Tejs Knudsen
CEO

Thomas Qvist
CTO

Bestyrelse

Henrik Hvidtfeldt
Bestyrelsesformand

Mogens Flagstad

Per Tejs Knudsen

Thomas Qvist

Resultatopgørelse (1.000 kr)

	1. halvår 2009	1. halvår 2008	2008
Nettoomsætning	16.969	13.246	28.009
Eksterne omkostninger	-3.107	-2.334	-5.106
Bruttoresultat	13.862	10.912	22.903
Personaleomkostninger	-10.282	-7.434	-16.761
Afskrivninger	-34	-317	-351
Resultat af primær drift	3.546	3.161	5.791
Finansielle indtægter	533	24	697
Finansielle omkostninger	-33	-11	-791
Periodens resultat før skat	4.046	3.174	5.697
Skat	-1.011	-1.152	-1.477
Periodens resultat	3.035	2.022	4.220

Balance (1.000 kr)

	1. halvår 2009	1. halvår 2008	2008
Aktiver			
Langfristede aktiver			
Immaterielle aktiver	441	509	475
Materielle aktiver	0	0	0
Langfristede aktiver i alt	441	509	475
Kortfristede aktiver			
Igangværende arbejder	4.972	1.011	1.739
Tilgodehavende fra salg	10.995	8.749	7.899
Andre tilgodehavender	5	9	71
Værdipapirer	337	798	30
Likvide beholdninger	18.793	16.684	17.107
Kortfristede aktiver i alt	35.102	27.251	26.846
Aktiver i alt	35.543	27.760	27.321
Passiver			
Egenkapital	26.263	21.902	23.461
Udskudt skat	57	203	57
Langfristede forpligtelser	0	0	0
Kortfristede forpligtelser	9.223	5.655	3.803
Passiver i alt	35.543	27.760	27.321

Egenkapitalopgørelse (1.000 kr)

	Aktie- kapital	Overført resultat	Reserve for egne aktier	Foreslået udbytte	I alt
Egenkapital 1. januar 2008	5.000	16.930	-1.715	0	20.215
Årets resultat		2.022			2.022
Køb af egne aktier		0	-335		-335
Salg af egne aktier		0			0
Egenkapital 30. juni 2008	5.000	18.952	-2.050	0	21.902
Egenkapital 1. januar 2009	5.000	18.461	0	0	23.461
Årets resultat		3.035			3.035
Køb af egne aktier		-233			-233
Egenkapital 30. juni 2009	5.000	21.263	0	0	26.263

Pengestrømsopgørelse (1.000 kr)

	1. halvår 2009	1. halvår 2008	2008
Resultat af primær drift	3.546	3.161	5.791
Afskrivninger	34	317	351
Pengestrøm fra primær drift før ændring i driftskapital	3.580	3.478	6.142
Ændring i driftskapital	-1.967	-1.036	-1.455
Pengestrøm fra primær drift	1.613	2.442	4.687
Modtagne finansieringsindtægter	533	24	697
Betalte finansieringudgifter	-33	-11	-22
Pengestrøm fra primær drift	2.113	2.455	5.362
Betalt selskabsskat	-193	-116	-1.950
Pengestrøm fra driftsaktivitet	1.920	2.339	3.412
Køb af egne aktier	-233	-335	-974
Pengestrøm fra investeringsaktivitet	-233	-335	-974
Udbetalt udbytte	0	0	0
Pengestrøm fra finansieringsaktivitet	0	0	0
Periodens pengestrøm	1.687	2.004	2.438
Likvider, primo	17.106	14.680	14.669
Likvider, ultimo	18.793	16.684	17.107

Note 1 – Anvendt regnskabspraksis

Delårsrapporten for 1. halvår 2009 aflægges i overensstemmelse med IAS 34, Præsentation af delårsregnskaber, som godkendt af EU. Delårsrapporten aflægges endvidere i overensstemmelse med yderligere danske oplysningskrav til del delårsrapporten for børsnoterede selskaber.

Fra 1. januar 2009 er selskabet overgået til at aflægge regnskab efter de internationale regnskabsbestemmelser (IFRS). Såfremt IFRS var blevet anvendt ved tidligere regnskabsaflæggelser, ville dette ikke have medført ændringer til resultat og egenkapital.

Selskabsoplysninger

Selskabet	cBrain A/S Dampfærgevej 30 2100 København Ø Telefon: 72161811 Hjemmeside: www.cbrain.dk E-mail: dk@cbrain.dk CVR-nr.: 24233359 Stiftet: 1. september 1999 Hjemsted: København
Bestyrelse	Henrik Hvidtfeldt (formand) Mogens Flagstad Per Tejs Knudsen Thomas Qvist
Direktion	Per Tejs Knudsen, CEO Thomas Qvist, CTO
Revisor	Grant Thornton Statsautoriseret Revisionsaktieselskab Stockholmsgade 45 2100 København Ø