

## West International AB (publ)

Org.nr 556321-8105

### Delårsrapport för perioden oktober - december 2009

Jämförelser i rapporten har, om inte annat angetts, skett med motsvarande period år 2008.

West International AB's räkenskapsår är 0101 – 1231. Omläggningsåret omfattar 20090701–20101231.

## Förbättrat resultat och ökad försäljning tack vare kassalagens införande

### Andra kvartalet (oktober – december) 2009

- Försäljningen uppgick till 18,0 (16,0) miljoner kronor, en ökning med 13,0 %
- Rörelseresultatet uppgick till 0,4 (0,2) miljoner kronor, en förbättring med 0,2 miljoner kronor
- Resultat efter skatt uppgick till 0,3 (0,2) miljoner kronor, en förbättring med 0,1 miljoner kronor
- Resultat per aktie 0,03 (0,03) kronor
- Positivt kassaflöde och fortsatt stark finansiell ställning

### Händelser efter det andra kvartalet

- West International AB tar nästa steg i utvecklingen av digital dokumenthantering och levererar första pilot order.

*West International AB (publ) är ett bolag som utvecklar, marknadsför och levererar interaktiva terminaler och andra automatiserade betalningssystem till kunder i hela världen. Systemen säljs via systemintegratörer och distributörer. Bland referenskunderna märks Fujitsu, HP, Volvo, Saab, HM, Citibank, Absa Bank, Wincore, Caixas Agrícolas, DBS Bank, HSBC, Micros etc. Bolaget har säte i Stockholm är listad på First North. Bolagets Certified Adviser är Thenberg & Kinde Fondkommission AB, tel 031-745 50 00.*

## VD's kommentar

Den 1 januari 2010 trädde den nya kassalagen i kraft vilket präglade avslutningen på det andra kvartalet med stark försäljning inom produktområdet Cash Terminals. På produktområdet Bank Terminals fortsätter vi genom samarbetet med sydafrikanska Bullion IT att leverera betalssystem inför fotbolls VM 2010 i Sydafrika. Med dessa båda produktområden i täten har vi vänt resultatutvecklingen till det positiva i det andra kvartalet. Produktområdet Paystation visar på fortsatt stor potential och vår satsning på området fortsätter med starkare sortiment samt flera tjänster. Förhoppningsvis kan vi redan under nästa kvartal skönja positiva resultat, sammanfattar Göran Sparrdal, VD West International.

### Marknad

Marknadsutvecklingen för Cash Terminals präglas fortsatt av den nya kassalagstiftningen. Lagen trädde i kraft den 1 jan 2010 vilket lyfte försäljningen markant. Positivt för West International är även att man var bland de första att få fram en av Scandinavian Certification Center (SCC) certifierad kontrollenhet typ C. Detta gör att West International nu allomfattande kan tillgodose marknadens efterfrågan på kontrollenheter för användande till allt från PC-kassor till serverbaserade lösningar samt webbaserade kassor.

Bank Terminals har en fortsatt gynnsam utveckling där framförallt efterfrågan från den sydafrikanska marknaden driver produktområdet framåt.

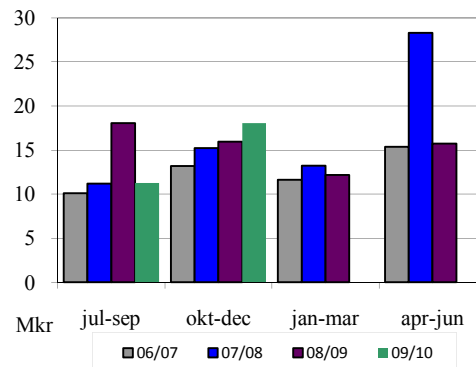
### Försäljningen

Försäljningen uppgick under andra kvartalet oktober-december 2009 till 18,0 Mkr. Jämfört med samma period 2008 motsvarar det en ökning med 13,0 %. Efterfrågan inom Cash Terminals har på allvar tagit fart i och med den nya kassalagens aktualisering, vilket påtagligt i den ökade försäljningen av framförallt kontrollenheten eTax och kassaregister.

Bank Terminals har under innevarande kvartal fortsatt sin positiva utveckling till följd av West Internationals mångåriga samarbete med den sydafrikanska systemaktören Bullion IT. Därmed stärks bilden av att bankväsendet internationellt börjat släppa på sin tidigare hämmade investeringstakt. Efterfrågan i Sverige är dock fortsatt låg vilket förklaras av att behovet av upgraderad hårdvara i Sverige inte är lika akut. Dock spås även den inhemska marknaden vakna till liv i takt med att samhället och bankerna återhämtar sig från finanskrisen.

### Försäljning per kvartal 2006 – 2010

Försäljningen under andra kvartalet oktober-december 2009 uppgick till 18,0 (16,0) Mkr. Jämfört med samma period 2008 motsvarar det en ökning med 13,0 %. Ökningen drivs primärt av stark försäljning inom Cash Terminals men även inom Bank Terminals.



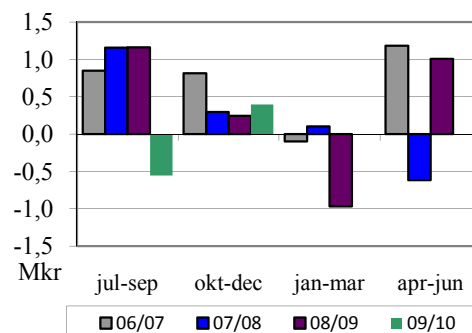
### Rörelseresultat och bruttomarginal

Rörelseresultat för andra kvartalet oktober-december 2009, uppgick till 0,4 (0,2) Mkr. Förbättringen beror främst på försäljningstillväxt.

Bruttomarginalen uppgick under andra kvartalet till 22,7 (25,7) %. Minskningen förklaras av dels hög procentuell andel försäljning av Bank Terminals, men även pga en ökad prispress inom produktområdet Cash Terminals.

Under det andra kvartalet oktober-december 2009 uppgick personalkostnaderna till 13,5 (15,1) % av nettoomsättningen justerat för aktiverade personalkostnader. Motsvarande siffror för delårsperioden juli-december var 15,0 (13,2) %.

### Rörelseresultat per kvartal 2006 – 2010



### Valutarisk

För att minimera valutarisken säkrar West International, från och med november 2008, en betydande andel av bolagets kontrakterade flöden i utländsk valuta. De totala valutakursdifferenser som påverkat resultatet har under

det andra kvartalet oktober-december 2009 varit positiva och uppgår totalt till 0,1 (-0,4) Mkr.

#### Händelser under första kvartalet

West International var bland de första på marknaden med att lansera kontrollenheten BMC eTax Ver C certifierad av Scandinavian Certification Center (SCC). Därmed kan West International nu erbjuda ett heltäckande sortiment av kontrollenheter som kan användas till allt från PC-kassor till serverbaserade lösningar och webbaserade kassor. BMC eTax Ver C är en modell speciellt framtagen för företag som delar på ett kassaregister t.ex. frisörsalonger. Med BMC eTax Ver C erbjuds därmed även denna typ av användare en priseffektiv lösning. Ett växande antal kassaregister på den svenska marknaden är idag anpassade till BMC eTax och tusentals kontrollenheter av BMC Ver A har med god framgång installerats hos slutkunder runt om i Sverige. Då Sverige är ett föregångsland avseende införandet av ny kassalag följs utvecklingen noggrant av andra västeuropeiska länder vilket bör skapa nya exportmöjligheter för West. I ett internationellt perspektiv har ca 20 länder infört lag om certifierat kassaregister vilket i genomsnitt har ökat respektive stats skatteintäkter med 30% (Dagens Handel, 091130).

#### Personal

Antal anställda i slutet av perioden uppgick till 16 (17). Medelantalet anställda under första kvartalet var 16,0 (16,7).

#### Finansiell ställning och likviditet

Den 31 december 2009 uppgick bolagets likvida medel till 8,4 (10,6) Mkr. Då bolaget inte innehar några räntebärande skulder uppgick även nettokassan på bokslutsdagen till 8,4 (10,6) Mkr. Beviljad outnyttjad checkkredit uppgick till 3,0 Mkr. Soliditeten var 59,2 (65,7) %. Bolagets egna kapital uppgick till 22,3 (22,8) Mkr.

Kassaflödet från den löpande verksamheten uppgick till 2,9 (-0,9) Mkr under andra kvartalet oktober-december 2009. Kassaflödet efter investerings- och finansieringsverksamheten var 1,5 (-1,1) Mkr. Perioden har genererat ett starkt kassaflöde trots ökade kundfordringar i slutet av perioden. Detta förklaras av kopplade exportaffärer samt att vidtagna åtgärder för att minska kapitalbindningen i varulagret har börjat ge resultat.

#### Varulagret

Varulagret uppgick på balansdagen till 5,0 (5,8) Mkr där mindre än 0,1 Mkr utgörs av varor på väg. Minskningen hänförs primärt till att utleveranserna av kontrollenheter tagit fart.

#### Investeringar

Under den aktuella rapportperioden, oktober till december 2009, har investeringar gjorts för 0,3 (0,3) Mkr. I likhet med motsvarande period förgående år utgörs investeringarna främst av aktiverade utvecklingskostnader.

#### Aktiens utveckling

På balansdagen uppgick antalet aktieägare till 926 (971) stycken och aktiekursen till 4,49 (1,85) kr.

#### Händelser efter rapportperiodens utgång

- Kontrollenheterna BMC eTax A, B och C får uppdaterad firmwareversion.
- West International är stolt sponsor av Retail Awards på Stockholms stadshus den 10 mars 2010 där bl.a. årets bästa tekniska lösning skall utses.
- Samarbete mellan West International och svensk storbank genererar pilotansering av digital dokumenthantering.

#### Utsikter för räkenskapsåret 2009/2010

Bolaget kommer under räkenskapsåret fokusera på följande strategi:

- Förstärkt försäljningsorganisation med ökat fokus på marginalhöjande åtgärder.
- Förbättrat kassaflöde och likviditet

Bolagets långsiktiga finansiella mål är att öka tillväxten med 30-40 % per år med en rörelsemarginal på i genomsnitt minst 10 % per år står fast. Vår bedömning är att vi under 2010 inte kommer nå dessa finansiella mål.

#### Redovisningsprinciper

Utvecklingsutgifter skall från och med 2007 aktiveras för större utvecklingsprojekt. För den aktuella rapportperioden uppgår detta till 183 (123) Tkr och 277 (275) Tkr för delårsperioden. I delårsrapporten har samma redovisningsprinciper och beräkningsmetoder använts som i senaste årsredovisningen.

#### Granskning

Rapporten har granskats av bolagets revisorer.

#### Kommande rapporter

West International rapporterar resultatet kvartalsvis.

Kvartalsrapport jan-mars	19 maj 2010
Bokslutskommuniké	24 aug 2010

#### Järfälla den 10 feb 2010

West International AB (publ)

#### Ytterligare information om denna delårsrapport:

Göran Sparrdal, VD  
tfn +46 (0)709-15 20 70

Hans Johansson, Styrelseordförande  
tfn +46 (0)705-91 43 34

Bokslutskommunikén finns tillgänglig på [www.westint.se](http://www.westint.se) under rubriken investor relations \ rapporter.

West International (publ)  
Veddestavägen 15  
175 62 Järfälla  
Telefon: +46 (0) 8 470 03 00  
Telefax: +46 (0) 8 730 14 50  
[www.westint.se](http://www.westint.se)  
e-mail: [info@westint.se](mailto:info@westint.se)

**RESULTATRÄKNINGAR**  
**ISAMMANDRAG**

Tkr	Okt-dec 2009	Okt-dec 2008	Jul-dec 2009	Jul-dec 2008	Juli-juni 2008 / 2009
<b>Nettoomsättning</b>	<b>18 040</b>	<b>15 965</b>	<b>29 291</b>	<b>34 015</b>	<b>61 929</b>
<i>Rörelsens kostnader</i>					
Handelsvaror	-13 943	-11 871	-22 863	-25 684	-46 012
Övriga externa kostnader	-1 142	-1 419	-1 998	-2 497	-4 594
Personalkostnader	-2 357	-2 284	-4 195	-4 231	-9 326
Avskrivningar	-200	-147	-395	-198	-555
	-17 642	-15 721	-29 450	-32 610	-60 486
<b>Rörelseresultat</b>	<b>398</b>	<b>244</b>	<b>-160</b>	<b>1 406</b>	<b>1 443</b>
Resultat från finansiella poster	-26	53	-105	-14	-39
Bokslutsdispositioner	0	0	0	0	-371
<b>Resultat före skatt</b>	<b>372</b>	<b>297</b>	<b>-265</b>	<b>1 391</b>	<b>1 033</b>
Skatt	-19	-89	54	-399	-312
<b>Periodens resultat</b>	<b>254</b>	<b>208</b>	<b>-211</b>	<b>992</b>	<b>721</b>
Resultat per aktie, kr	0,03	0,03	-0,03	0,13	0,09
Resultat per aktie efter utspädning, kr	0,03	0,03	-0,03	0,13	0,09
Genomsnittligt antal aktier före utspädning	7 910 000	7 910 000	7 910 000	7 910 000	7 910 000
Genomsnittligt antal aktier efter utspädning	7 910 000	7 910 000	7 910 000	7 910 000	7 910 000
Antal aktier vid periodens slut	7 910 000	7 910 000	7 910 000	7 910 000	7 910 000

## BALANSRÄKNINGAR

### ISAMMANDRAG

Tkr	31-dec 2009	31-dec 2008	30-juni 2009
<b>Tillgångar</b>			
<b>Anläggningstillgångar</b>			
Immateriella anläggningstillgångar	2 466	1 188	2 376
Materiella anläggningstillgångar	453	362	405
Finansiella anläggningstillgångar	362	212	362
<b>Summa anläggningstillgångar</b>	<b>3 280</b>	<b>1 763</b>	<b>3 143</b>
<b>Omsättningstillgångar</b>			
Varulager m.m.	4 966	5 787	5 805
Kortfristiga fordringar	21084	16 611	18 731
Likvida medel	8 401	10 589	8 150
<b>Summa omsättningstillgångar</b>	<b>34 451</b>	<b>32 986</b>	<b>32 685</b>
<b>Summa tillgångar</b>	<b>37 731</b>	<b>34 749</b>	<b>35 828</b>
<b>Eget kapital och skulder</b>			
<b>Eget kapital</b>	<b>22 341</b>	<b>22 824</b>	<b>22 552</b>
Obeskattade reserver	371	0	371
Långfristiga skulder, avsättningar	651	135	327
Kortfristiga skulder	14 368	11 790	12 579
<b>Summa eget kapital och skulder</b>	<b>37 731</b>	<b>34 749</b>	<b>35 828</b>

## FÖRÄNDRINGAR I EGET KAPITAL

### ISAMMANDRAG

Tkr	Okt-dec 2009	Okt-dec 2008	Jul-dec 2009
<b>Ingående eget kapital enligt fastställd balansräkning</b>	<b>22 087</b>	<b>22 616</b>	<b>22 552</b>
Periodens resultat	254	208	-211
<b>Utgående balans</b>	<b>22 341</b>	<b>22 824</b>	<b>22 341</b>

**KASSAFLÖDESANALYSER**
**ISAMMANDRAG**

Tkr	Okt-dec 2009	Okt-dec 2008	Jul-dec 2009	Jul-dec 2008	Juli-juni 2008 / 2009
<b>Den löpande verksamheten</b>					
Resultat efter finansiella poster	372	297	-265	1 391	1 404
mm	49	223	720	280	828
<b>Kassaflöde från den löpande verksamheten före förändring i rörelsekapital</b>	<b>791</b>	<b>520</b>	<b>455</b>	<b>1 671</b>	<b>2 232</b>
<b>Förändring i rörelsekapital</b>					
Varulager	1 174	-9	838	-2 506	-2 523
Rörelsefordringar	-4 204	-178	-2 353	4 569	2 448
Rörelseskulder	5 186	-1 195	1 843	-4 410	-3 534
<b>Kassaflöde från den löpande verksamheten</b>	<b>2 946</b>	<b>-862</b>	<b>784</b>	<b>-676</b>	<b>-1 378</b>
<b>Investeringsverksamheten</b>					
Förvärv av anläggningstillgångar	-272	-274	-532	-438	-2 175
<b>Kassaflöde från investeringsverksamheten</b>	<b>-272</b>	<b>-274</b>	<b>-532</b>	<b>-438</b>	<b>-2 175</b>
<b>Finansieringsverksamheten</b>					
Förändring checkkredit	-1 179	0	0	0	0
<b>Kassaflöde från finansieringsverksamheten</b>	<b>-1 179</b>	<b>0</b>	<b>0</b>	<b>0</b>	<b>0</b>
<b>PERIODENS KASSAFLÖDE</b>	<b>1 495</b>	<b>-1 135</b>	<b>251</b>	<b>-1 114</b>	<b>-3 553</b>
<b>Likvida medel vid periodens början</b>	<b>6 906</b>	<b>11 724</b>	<b>8 150</b>	<b>11 703</b>	<b>11 703</b>
<b>Likvida medel vid periodens slut</b>	<b>8 401</b>	<b>10 589</b>	<b>8 401</b>	<b>10 589</b>	<b>8 150</b>
<b>Beviljad outnyttjad factoringkredit</b>		6 000		6 000	6 000
<b>Beviljad outnyttjad checkkredit</b>	3 000		3 000		

**FINANSIELLA NYCKELTAL**

	Okt-dec 2 009	Okt-dec 2 008	Jul -dec 2 009	Jul -dec 2 008
Nettoomsättning, tkr	18 040	15 965	29 291	34 015
Nettoomsättningstillväxt, %	12,99	4,83	-13,89	28,76
Bruttomarginal, %	22,71	25,65	21,95	24,49
Rörelsemarginal, %	2,20	1,53	-0,55	4,13
EBITDA-marginal, %	3,31	2,45	0,80	4,71
Resultat före skatt, tkr	372	297	-265	1391
Soliditet, %	59,21	65,68	59,21	65,68
anläggningstillgångar, tkr	85	51	131	65
anläggningstillgångar, tkr	187	222	401	374
Eget kapital per aktie, kr	2,82	2,89	2,82	2,89
Likvida medel per aktie, kr	106	134	106	134
Kassalikviditet, %	239,77	279,78	239,77	279,78
Genomsnittligt antal aktier	7 910 000	7 910 000	7 910 000	7 910 000
Antal aktier vid periodens slut	7 910 000	7 910 000	7 910 000	7 910 000
Resultat per aktie (kr)	0,03	0,03	-0,03	0,13
Resultat per anställd, tkr	15,85	12,48	-12,92	59,54
Antal anställda vid utgången av perioden	16	17	16	17
Snittantal anställda under perioden	16,00	16,67	16,33	16,67

**Definitioner**
**Bruttomarginal**

Nettoomsättning minus kostnad sålda varor, i förhållande till omsättning.

**Rörelsemarginal**

Rörelseresultat i förhållande till omsättning.

**EBITDA-marginal**

Rörelsemarginal före avskrivningar dividerat med nettoomsättningen.

**Soliditet**

Eget kapital i förhållande till balansomslutning.

**Resultat per aktie**

Resultat efter skatt i förhållande till genomsnittligt antal aktier.

**Eget kapital per aktie**

Eget kapital i förhållande till antal utestående aktier.

**Likvida medel per aktie**

Likvida medel i förhållande till antal utestående aktier.

**Kassalikviditet**

Omsättningstillgångar dividerat med kortfristiga skulder.

**Resultat per anställd**

Periodens resultat i förhållande till genomsnittligt antal anställda.