



# ÅRSRAPPORT 2009

Skælskør Bank

CVR-nr. 43 95 51 28

# Indhold

Finanskalender	2
Forfærdeligt 2009	3
Ledelsesberetning	4
Ledelsespåtegning	10
Revisionspåtegning	11
Resultatopgørelse	12
Balance	13
Egenkapitalopgørelse, koncern	14
Egenkapitalopgørelse, moderselskab	15
Kapitalforhold	16
Pengestrømsopgørelse	18
Koncern- og virksomhedsoversigt	19
Noter	20
Fondsbørsmeddelelser	51
Bankens ledelse	52
Vi samarbejder med...	53

## Finanskalender 2010

Ordinær generalforsamling 20. marts 2010

### Forventet udsendelse af regnskabsmeddelelser

Første 3 måneder 5. maj 2010

Første halvår 18. august 2010

Første 9 måneder 3. november 2010

Hele året 2010 2. marts 2011

Ordinær generalforsamling 19. marts 2011

# Forfærdeligt 2009

Hvis 2008 blev et forfærdeligt år for Skælskør Bank, så blev 2009 endnu værre. De finansielle markeder var i starten af 2009 i den største krise siden midten af 1930'erne og dette kunne også mærkes i Skælskør Bank. Banken blev i 2009 ramt af vigende indtægter og usædvanlig store nedskrivninger på udlån.

Bankens direktør gennem 17 år valgte i november at meddele bestyrelsen, at han ønskede at gå på pension, idet 2009 havde tæret på kræfterne og han derfor mente, der skulle nye kræfter til at drive banken videre. Bestyrelsen ansatte derfor 15. december 2009 Henrik Borup Jeppesen som ny administrerende direktør. Henrik Borup Jeppesen er 47 år og har en alsidig erhvervskarriere bag sig. Han har bl.a. været direktør i Fionia Bank A/S og haft fremtrædende job i Privatbanken og Unibank, der i dag er en del af Nordea.

Skælskør Banks resultat for 2009 blev det dårligste i bankens historie. Resultatet blev negativt med et minus på 173,8 mio. kr. før skat og -133,3 mio. kr. efter skat. Et resultat, som bankens ledelse anser for stærkt utilfredsstillende.

Banken kom ud af 2008 med et negativt resultat efter skat på 10,6 mio. kr., men efter Finanstilsynets besøg i foråret 2009, pålagde Fondsrådet banken at korrigere sit årsregnskab med 94,3 mio. kr. til -81,4 mio. kr. efter skat, idet Fondsrådet vurderede, at en del af nedskrivningerne i 1. kvartal 2009 skulle henføres til 4. kvartal 2008.

Det Finansielle Virksomhedsråd pålagde også banken et individuelt solvensbehov på 13,8%, hvilket gjorde, at banken planlagde en tilførsel af kapital, som skulle ske i 3 step. 1. step var en udvidelse af bankens aktiekapital til 72 mio. kr. og derefter tilførsel af Hybrid kernekapital fra både private investorer, som fra Staten.

## Usædvanlige høje nedskrivninger

Nedskrivninger på udlån var i 2009 usædvanlig høje og det samlede nedskrivningsbehov udgjorde 193 mio. kr. Nedskrivningerne berørte primært erhvervsvirksomheder indenfor bygge- og anlæg, ejendomsfinansiering samt i mindre omfang små og mellemstore erhvervsvirksomheder samt hensættelse vedrørende Bankpakke I. Nedskrivninger vedrørende bankens private kunder er på et forholdsvist lavt niveau.

## Bankpakke II

Med bankpakke II kunne danske kreditinstitutter, der opfyldte det fastlagte solvensbehov ansøge staten om tilførsel af ansvarlig kapital i form af Hybrid kernekapital. Derudover kan danske kreditinstitutter ansøge om individuel statsgaranti for ikke-efterstillede lån udstedt frem til 30. juni 2010 med mulighed for forlængelse. Den individuelle statsgaranti skal medvirke til at lette overgangen efter udløbet af den generelle statsgaranti for indlån over 750 t.kr. i Bankpakke I efter den 30. september 2010.

Skælskør Bank fik i december lån hos Staten i form af Hybrid kernekapital på 124,5 mio. kr. og har primo 2010 ansøgt Staten om individuel statsgaranti på 900 mio. kr.

Betaling for Bankpakke I beløb sig i 2009 til 12,4 mio. kr. og banken budgetterer i 2010 med et indskud til Det Private Beredskab på 9,5 mio. kr. Betaling for den Hybride kernekapital til Staten budgetteres i 2010 med 14,3 mio. kr. mens der til betaling for den private Hybride kernekapital på 51,5 mio. kr. budgetteres med en udgift på 6,2 mio. kr.

## Forventninger til 2010

2009 blev som tidligere nævnt et forfærdeligt år for banken, et år med store udfordringer. Nedgang i konjunkturerne og den finansielle krise har betydet, at Skælskør Bank har måtte foretage betydelige nedskrivninger.

Ledigheden er gennem 2009 blevet fordoblet og forventes at fortsætte med at stige gennem 2010. Dette sammen med faldende boligpriser har gjort det svært for mange, at få privatøkonomien til at hænge sammen. Hertil kommer dog, at mange med flexlån indtil videre har fået en markant rentenedsættelse samtidig med, at skattereformen med de indeholdte skattelettelser vil medføre mulighed for større økonomisk rådighedsbeløb.

Nedskrivninger på udlån forventes i 2010 at være på et væsentligt lavere niveau end i 2008 og 2009.

2010 vil også blive et udfordrende år for Skælskør Bank, men med en stram omkostningsstyring og tilpasning af organisationen, hvor medarbejderantallet i løbet af 2010 vil falde med 20-30 medarbejdere. Skælskør Bank koncernens budget for 2010 udviser et resultat før skat og nedskrivninger på 30 - 35 mio. kr.

Nedskrivningernes størrelse i 2009 medførte desværre, at bankens kapital og solvensgrundlag ligesom i 2008 kom under pres. Bankens samlede kapital bestående af egenkapital på 127 mio. kr. og efterstillet kapital på 375 mio. kr. anses samlet af ledelsen for et tiltrækkeligt grundlag for at videreføre bankens aktiviteter. Imidlertid medfører reglerne for opgørelse af kravene til bankens kapital (individuelle solvens og solvenskravet), at ikke alle dele af den samlede kapital kan medregnes til dækning af det kapitalkrav, der er forudsætningen for bankens virksomhed.

Banken har derfor været nødsaget til at indlede drøftelse med Staten om udnyttelse af den mulighed for konvertering af dele af den Hybride kernekapital til aktiekapital, som der er mulighed for i henhold til den med Staten indgåede aftale. En konvertering vil medføre, at banken igen opfylder kravet til bankens individuelle solvens, men vil samtidig medføre at Staten fremover vil blive en større aktionær i banken. I selskabsmeddelelse nr. 1/2010 af 12. februar 2010 meddelte banken, at konverteringen forventes iværksat umiddelbart efter bankens offentliggørelse af årsregnskabet. Da banken imidlertid ønsker at foretage en yderligere afdækning af, hvorvidt en konvertering kan undgås eller begrænses, vil konverteringen ikke som tidligere meddelt blive iværksat umiddelbart efter godkendelse af årsregnskabet. Indtil en eventuel konvertering er gennemført vil kravene til bankens kapitalforhold være opfyldt gennem en midlertidig dispensation fra Finanstilsynet, der tillader banken at medregne en større del af den Hybride kernekapital til bankens solvens end reglerne umiddelbart tilsiger. Dispensationen er foreløbig gældende frem til den 31. marts 2010.

Efter konverteringen forventer banken, at der gennem de allerede foretagne nedskrivninger og de foretagne tilpasninger af bankens organisation m.v. er skabt et forsvarligt grundlag for bankens fortsatte virke som selvstændig virksomhed i det sydsjællandske område. Forudsætningen herfor er imidlertid, at udviklingen i den danske økonomi generelt ikke udvikler sig markant mere negativt end allerede forudsat.

Vi vil her takke alle vores loyale aktionærer og kunder, som i en meget svær periode for Skælskør Bank trofast har støttet op om banken med tegning af nye aktier og indskud af Hybrid kernekapital. Uden denne opbakning ville bankens fremtid ikke have været en realitet. Vi er derfor utrolig taknemmelige for, at banken har modtaget denne opbakning. Vi er endnu kun lige begyndt, men vil med den tilførsel af kapital, som vi har fået, arbejde på at skabe værdi for aktionæerne og vende tilbage til vores kerneområder, hvor vi vil rådgive lokale mindre erhvervs- og private kunder.

Med venlig hilsen

Henrik Borup Jeppesen /Peter Melchior  
adm. direktør bestyrelsesformand

# Ledelsesberetning

SIDE 4

## Forretningsgrundlag

Skælskør Bank er en lokalbank med hovedsæde i Skælskør. Banken har 6 filialer samt et erhvervs- og finanscenter. Filialerne er placeret i Vestsjælland, som er bankens naturlige markedsområde. Banken blev stiftet den 17. november 1876.

Bankens hovedformål er at drive pengeinstitutvirksomhed og anden ifølge lov om finansiel virksomhed tilladt virksomhed.

## Usædvanlige forhold

Skælskør Bank blev af Fondsrådet pålagt at korrigere årsregnskabet for 2008, idet det var Fondsrådets opfattelse, at en del af bankens nedskrivninger i 1. kvartal 2009 skulle henføres til 4. kvartal 2008. Banken korrigerede derfor i november årsregnskabet for 2008, samt regnskaberne for 1. kvartal 2009, halvårsregnskab for 2009 og 3. kvartal 2009.

Banken blev tillige ved en Fondsrådsafgørelse i august 2009 pålagt et individuelt solvensbehov på 13,8%. Nedskrivningerne og Fondsrådets afgørelse medførte et akut behov for at reetablere bankens kapitalgrundlag. Skælskør Bank har derfor i 2009 udvidet bankens aktiekapital fra 36 mio. kr. til 72 mio. kr., samtidig indskød en række private investorer midler i form af Hybrid kernekapital for et beløb af 51,5 mio. kr. Da banken således opfyldte Fondsrådets krav til den individuelle solvens kunne banken opnå Hybrid kernekapital fra Staten og fik i december tilsagn om 124,5 mio. kr.

Den Danske Stat udstedte den 6. oktober 2008 en 2 årig garanti for alle indlån og simple fordringer. Banken tilsluttede sig ordningen, som løber frem til 30. september 2010 med mulighed for forlængelse, hvis hensyn til den finansielle stabilitet nødvendiggør det. Ordningen administreres af Det Private Beredskab og bankens bidrag til ordningen udgør i 2009 12,4 mio. kr., og vil i 2010 udgøre 9,5 mio. kr.

Ordningen, der sikrer bankens indlånere, udløber i den nuværende form og afløses af en generel indskydergaranti maksimeret til 750 t.kr. pr. kunde. I lyset af den usikkerhed omkring kundernes midler, markedet generelt forventer, i forbindelse med udløbet i september 2010, har banken primo januar 2010 søgt Staten om individuel statsgaranti på 900 mio. kr. til sikring af bankens muligheder for generel funding, såfremt kunderne føler anledning til - mod forventning - at hæve deres indlån i banken.

## Usikkerhed ved indregning og måling

De væsentligste usikkerheder ved indregning og måling knytter sig til nedskrivninger på udlån samt værdiansættelse af finansielle instrumenter. Ledelsen vurderer, at usikkerheden efter de i 2008 og 2009 foretagne nedskrivninger er på et niveau, der er markedskonformt og forsvarligt i forhold til årsrapporten. Vi skal henvise til beskrivelse i anvendt regnskabspraksis.

## Skælskør Bank aktien

Ved udgangen af 2009 havde banken 8.275 aktionærer, hvilket svarer til ca. 50% af bankens kunder. Det Private Beredskab ejer ved udgangen af 2009 5,69 % af bankens aktier.

Aktierne er omsætningspapirer. Der gælder ingen indskrænkninger i aktiernes omsættelighed. Ingen aktier har særlige rettigheder og ingen aktionær er pligtig til at lade sine aktier indløse helt eller delvist.

Kursen på bankens aktier er faldet fra kurs 92 ultimo 2008 til kurs

36 ultimo 2009, et fald på 61%.

Bankens aktier er noteret på OMX Nordic Exchange Copenhagen. Banken blev med virkning fra 1. januar 2006 optaget i SmallCap+ indekset på OMX.

## Ledelse og medarbejdere

Godsejer Peter Melchior blev på generalforsamlingen i 2009 genvalgt til bestyrelsen.

Til repræsentantskabet blev nyvalgt fysioterapeut Lene Gjessing, Sorø og personalekoordinator Bjarne Bo Hansen, Kalundborg. Antallet af medarbejdere i koncernen er i 2009 faldet til 110 og vil som følge af tilpasning af organisationen i løbet af 2010 falde til et niveau på omkring 80 medarbejdere.

## Begivenheder efter regnskabsårets afslutning

Der er ikke indtrådt forhold efter regnskabsårets afslutning, som er af betydning for bedømmelsen af årsrapporten.

## Forventningerne til 2010

2009 blev et år med store udfordringer for banken. Nedgang i konjunkturerne og den finansielle krise har betydet, at Skælskør Bank har måtte foretage betydelige nedskrivninger ligesom i 2008. I forbindelse med bankens ansættelse af ny direktør medio december, har der ved regnskabsafslæggelsen for 2009 været forøget fokus på gennemgangen af bankens engagementer og dermed behovet for nedskrivninger. Denne gennemgang blev foretaget ud fra mere konservative og forsigtige principper end hidtil for banken, med det formål endegyldigt at skabe et grundlag for bankens fremtidige virke.

Ledigheden er fortsat med at stige i hele 2009 og begyndelsen af 2010. Dette sammen med faldende boligpriser har gjort det sværere for mange, at få privatøkonomien til at hænge sammen. Modsat er dog konstateret, at mange med flexlån har fået en markant lavere rente og at skattereformen med de indeholdte skattelettelser vil medføre større økonomisk frihedsgrader.

Derfor forventes det, at der er mulighed for en langsom genopretning af dele af den økonomiske aktivitet i 2010 og dermed minimum en stabilisering af økonomien. Det er endnu usikkert, i hvor høj grad udviklingen vil nå at påvirke de mindre virksomheder i 2010, hvorfor udsigterne for erhvervskunderne i 2010 er vanskelige at forudsige endeligt.

Af de faktorer, der vil have negativ indvirkning på udviklingen i det fremtidige nedskrivningsbehov, kan nævnes et forøget renteniveau samt en negativ udvikling i konkurser, som vil kunne skabe behov for yderligere nedskrivninger.

Sidste år var det især udlån til ejendomsbranchen samt bygge- og anlægsvirksomhed, der blev foretaget nedskrivninger på. I de kommende år er det sandsynligvis boniteten i privatudlån og udlån til landbrug, der kommer i fokus. Nedskrivningsbehovet i disse brancher vil imidlertid i særdeleshed afhænge af udviklingen i ledigheden og de underliggende økonomiske vilkår i landbruget, herunder jordprisen.

For landbrug ses, at jordpriserne i vort markedsområde ikke svinger så meget, som i resten af landet. Derfor ligger hektarpriserne ikke væsentligt under samme niveau som for 3 år siden.

Nedskrivninger på udlån forventes på dette grundlag i 2010 at være på et meget lavere niveau end i 2008 og 2009.

Det vurderes, at bankens væsentligste engagementer ikke har været præget af yderligere negativ udvikling, siden vurderingen er foretaget i forbindelse med årsafslutningen.

2010 vurderes imidlertid fortsat at blive et udfordrende år for Skælskør Bank med behov for en stram omkostningsstyring og fortsat tilpasning af organisationen. Derfor vil medarbejderantallet i løbet af 2010 falde med 20-30 medarbejdere. Bankens indtjening i 2010 vil imidlertid fortsat være væsentlig påvirket af udgifter til Bankpakke I samt renteudgifter til Hybrid kernekapital. Skælskør Bank koncernens budget for 2010 udviser på dette grundlag et resultat før skat og nedskrivninger på 30 - 35 mio. kr.

Nedskrivningernes størrelse i 2009 medførte desværre, at bankens kapital og solvensgrundlag ligesom i 2008 kom under pres. Bankens samlede kapital bestående af egenkapital på 127 mio. kr. og efterstillet kapital på 375 mio. kr. anses samlet af ledelsen for et tilstrækkeligt grundlag for at videreføre bankens aktiviteter. Imidlertid medfører reglerne for opgørelse af kravet til bankens kapital (individuelle solvens og solvenskravet), at ikke alle dele af den samlede kapital kan medregnes til dækning af det kapitalkrav der er forudsætningen for bankens virksomhed.

Banken har derfor været nødsaget til at indlede drøftelse med Staten om udnyttelse af den mulighed for konvertering af dele af den Hybride kernekapital til aktiekapital, som der er mulighed for i henhold til den med Staten indgåede aftale. En konvertering vil medføre, at banken igen opfylder kravet til bankens individuelle solvens, men vil samtidig medføre at Staten fremover vil blive en større aktionær i banken. I selskabsmeddelelse nr. 1/2010 af 12. februar 2010 meddelte banken, at konverteringen forventes iværksat umiddelbart efter bankens offentliggørelse af årsregnskabet. Da banken imidlertid ønsker at foretage en yderligere afdækning af, hvorvidt en konvertering kan undgås eller begrænses, vil konverteringen ikke som tidligere meddelt blive iværksat umiddelbart efter godkendelse af årsregnskabet. Indtil en eventuel konvertering er gennemført vil kravene til bankens kapitalforhold være opfyldt gennem en midlertidig dispensation fra Finanstilsynet, der tillader banken at medregne en større del af den Hybride kernekapital til bankens solvens end reglerne umiddelbart tilsiger. Dispensationen er foreløbig gældende frem til den 31. marts 2010.

Efter konverteringen forventer banken, at der gennem de allerede foretagne nedskrivninger og de foretagne tilpasninger af bankens organisation m.v. er skabt et forsvarligt grundlag for bankens fortsatte virke som selvstændig virksomhed i det sydsjællandske område. Forudsætningerne herfor er imidlertid, at udviklingen i den danske økonomi generelt ikke udvikler sig markant mere negativt end allerede forudsat.

### Revisionsudvalg

Banken har i henhold til bekendtgørelse om revisionsudvalg i 2009 etableret et revisionsudvalg. Formand for udvalget er Henning Skovlund.

### Regnskab og resultat

Skælskør Bank koncernens resultat for 2009 er negativt på 173,8 mio. kr. før skat, hvilket er et fald sammenlignet med resultatet for 2008. Resultatet er væsentligt påvirket af ekstraordinære store nedskrivninger, betaling til Det Private Beredskab, negative kursreguleringer samt negativt resultat af associerede virksomheder.

Bankens ledelse betegner resultatet som stærkt utilfredsstillende.

### Datterselskaber

Ved udgangen af 2009 har Skælskør Bank 3 datterselskaber, Nor Fjor Finans A/S, Hovedgaden 50, Dalmose A/S og Skælskør Bolig A/S under likvidation.

Nor Fjor Finans A/S har i årets løb kun solgt få grunde af udstykningen Guldagergård. Selskabet ejer en række grunde på udstykningen Guldagergård og en investeringsejendom. Ejendom og grunde bliver løbende værdisat til dagsværdi. Resultatet for Nor Fjor Finans for 2009 blev et underskud efter skat på 2,3 mio. kr.

Bankens ejendomsselskab Hovedgaden 50, Dalmose A/S ejer ejendommen Hovedgaden 50, Dalmose. Resultatet for Hovedgaden 50, Dalmose for 2009 blev et overskud efter skat på 0,5 mio. kr.

Der har i Skælskør Bolig A/S under likvidation ikke været aktiviteter i 2009. Selskabet optræder i koncernens balance med 1,3 mio. kr. Selskabets likvidation er startet primo 2008. Der blev i 2007 overført selskabet gjort krav på 5.350 t.kr. og 17.000 t.kr. i forbindelse med udarbejdelse af købsaftaler vedrørende handel med ejendomme. Ledelsen og selskabets juridiske rådgivere vurderer, at sagerne ikke vil medføre tab for selskabet, og der er derfor ikke hensat til kravene i årsrapporten.

Der henvises i øvrigt til koncernoversigten på side 19.

### Renter og gebyrindtægter

I 2009 udgør netto rente- og gebyrindtægter 152,6 mio. kr. mod 131,1 mio. kr. i 2008.

Netto renteindtægter er steget med 18% til 108,5 mio. kr. Stigningen skyldes faldende renter til indlån.

Netto rente- og gebyrindtægter		
i 1.000 kr.	2009	2008
Netto renteindtægter	108.477	91.867
Udbytte af aktier	746	1.382
Gebyrer og provisionsindtægter	46.486	42.483
Afgivne gebyrer og provisionsindtægter	-3.112	-4.628
I alt	152.597	131.104

Rentemarginalen, som er forskellen mellem den gennemsnitlige udlånsrente og den gennemsnitlige indlånsrente, er i 2009 steget med 0,33% og udgør i 2009 5,72%. Den gennemsnitlige udlåns- og indlånsrente udgør i 2009 8,06% og 2,34%. I 2008 var den gennemsnitlige udlåns- og indlånsrente henholdsvis 9,04% og 3,65%.

Nettogebyrer og provisionsindtægter er steget med 12% til 44,1 mio. kr., heraf udgør provisionsindtægter fra udlandsforretninger og investeringsforeninger udgør 17,8 mio. kr.

### Kursreguleringer

Årets samlede kursreguleringer udgør -2,2 mio. kr. og fordeler sig med negative kursreguleringer på aktier på 9,2 mio. kr., positive kursreguleringer på obligationer på 0,9 mio. kr. samt positive kursreguleringer på investeringsejendomme på 4,5 mio. kr. og øvrige på 1,6 mio. kr.

### Udgifter til personale og administration

Udgifter til personale og administration		
i 1.000 kr.	2009	2008
Lønninger og vederlag til bestyrelse, direktion og repræsentantskab	6.724	3.097
Personaleudgifter	57.236	57.585
IT-udgifter	15.361	14.232
Marketingudgifter	2.578	3.699
Lokaleudgifter	9.888	8.084
Telefon og porto	1.786	1.957
Undervisning	1.766	1.230
Øvrige administrationsudgifter	11.597	8.552
I alt	106.936	98.436

Udgifter til personale og administration er i 2009 steget med 9%, bl.a. som følge af bankens ansøgning om deltagelse i Bankpakke II samt konsulenthonorar i forbindelse med Finanstilsynets besøg i banken.

Bankens EDB udgifter er også steget i årets løb, bl.a. for at sikre at banken har opdaterede systemer til rådgivning af kunderne.

### Nedskrivninger

Nedskrivninger på udlån udgør 192,7 mio. kr. mod 136,5 mio. kr. i 2008 og kan primært henføres til en række engagementer indenfor bygge- og anlægsvirksomhed, ejendomsfinansiering samt øvrige erhverv.

### Resultatsdisponering

Resultat før skat udgør -173,8 mio. kr. mod -112,9 mio. kr. i 2008. Beregnet skat udgør 40,5 mio. kr., hvorefter årets resultat udgør -133,3 mio. kr. mod -81,4 mio. kr. i 2008.

Skælskør Banks bestyrelse besluttede i 2008, at banken skulle være omfattet af den nye garantiordning, som administreres af Det Private Beredskab og følger herved forbudet mod at udbetale udbytte.

### Balance

Ultimo 2009 udgjorde koncernens balance 3.313,0 mio. kr. mod 2.522,8 mio. kr. ultimo 2008, en stigning på 31%.

Udlån er steget med 7,6% til 1.926 mio. kr. og garantier er faldet med 46,4% til 562 mio. kr. p.g.a. bortfald af udlånslån, som er hjemtaget på egne bøger.

Koncernens udlån til privatkunder er siden ultimo 2008 faldet med 2,2%, mens udlån til erhvervskunder er steget med 4,0%.

Indlån er steget med 13,6% til 1.703 mio. kr.

Aktiver		
i 1.000 kr.	2009	2008
Tilgodehavender hos kreditinstitutter	442.008	134.076
Udlån	1.926.306	1.790.414
Værdipapirer og kapitalandele	636.354	386.919
Andre aktiver	308.360	211.407
I alt	3.313.028	2.522.816

Forpligtelser		
i 1.000 kr.	2009	2008
Gæld til kreditinstitutter og centralbanker	1.015.687	538.494
Indlån	1.702.903	1.498.393
Hensatte forpligtelser	13.969	4.917
Efterstillede kapitalindskud	375.415	199.506
I alt	3.107.974	2.241.310

### Efterstillet kapital

Den supplerende kapital udgør i alt 375,4 mio. kr. mod 199,5 mio. kr. i 2008. Der blev i 2009 optaget i alt 176 mio. DKK Hybrid kernekapital. Den supplerende kapital er med til at styrket bankens kapitalgrundlag.

Nedskrivningernes størrelse i 2009 medførte, at bankens kapital og solvensgrundlag kom under pres. Banken er derfor nødsaget til at indlede drøftelse med Staten om udnyttelse af den mulighed for konvertering af dele af den Hybride kernekapital til aktiekapital, som er indeholdt i den indgåede aftale med Staten.

### Egenkapital

Ultimo 2009 udgør egenkapitalen 127,1 mio. kr. mod 203,0 mio. kr. i 2008 et fald på 37,4% i forhold til 2008.

Forrentningen af egenkapitalen udgjorde før skat -105,3% mod -44,9% i 2008. Årets resultat pr. aktie faldt fra -47,1 til -51,1.

### Solvens

Skælskør Bank tilstræber at styre sin balancesammensætning

aktivt med det formål at optimere bankens samlede afkast under hensyntagen til eksisterende og fremtidige usikkerhedsfaktorer og risici.

Kapitalstyringen tager udgangspunkt i de lovmæssige kapitalkrav i Kapitalbekendtgørelsen, der består af 3 søjler. Søjle I indeholder et regelsæt for opgørelse af solvensprocenten. Søjle II indeholder opgørelse af de individuelle solvensbehov. Søjle III omhandler oplysningskrav for risiko- og kapitalstyring.

Til opgørelse af søjle I anvender banken standardmetoden for kredit- og markedsrisici, samt basisindikatormetoden for operationelle risici. Banken vurderer, at der på nuværende tidspunkt ikke vil være behov for mere avancerede modeller til opgørelse af solvensen.

Solvensprocenten blev ultimo 2009 opgjort til 15,1%, hvoraf 7,9 procentpoint kan henføres til koncernens kernekapital, som udgjorde 222 mio. kr. ultimo 2009.

Basiskapitalen er i årets løb samlet steget med 133,7 mio. kr. til 424,7 mio. kr. De risikovægtede poster er faldet fra 3.190 mio. kr. ultimo 2008 til 2.808 mio. kr. ved udgangen af 2009. Reduktion kan primært henføres til de foretagne nedskrivninger men også til bankens målrettede arbejde med reducere af eksposeringer med kreditrisiko.

Banken har således umiddelbart en solvens på 15,1% (9,1% i 2008), hvilket er en overdækning i forhold til lovens krav på 7,1%. Banken skal udover at opgøre sin solvens også opgøre sit individuelle solvensbehov. Banken vurderer løbende sin metode til opgørelse af det individuelle solvensbehov. En beskrivelse af metoden til opgørelse af solvensbehovet samt de forudsætninger, der lægges til grund herfor er beskrevet i særskilt redegørelse.

Nedskrivningernes størrelse i 2009 medførte desværre, at bankens kapital og solvensgrundlag ligesom i 2008 kom under pres. Bankens samlede kapital bestående af egenkapital på 127 mio. kr. og efterstillet kapital på 375 mio. kr. anses samlet af ledelsen for et tilstrækkeligt grundlag for at videreføre bankens aktiviteter. Imidlertid medfører reglerne for opgørelse af kravet til bankens kapital (individuelle solvens og solvenskravet), at ikke alle dele af den samlede kapital kan medregnes til dækning af det kapitalkrav, der er forudsætningen for bankens virksomhed.

Banken har derfor været nødsaget til at indlede drøftelse med Staten om udnyttelse af den mulighed for konvertering af dele af den Hybride kernekapital til aktiekapital, som der er mulighed for i henhold til den af Staten indgåede aftale. En konvertering vil medføre, at banken igen opfylder kravet til bankens individuelle solvens, men vil samtidig medføre at Staten fremover vil blive en større aktionær i banken. I selskabsmeddelelse nr. 1/2010 af 12. februar 2010 meddelte banken, at konverteringen forventes iværksat umiddelbart efter bankens offentliggørelse af årsregnskabet. Da banken imidlertid ønsker at foretage en yderligere afdækning af, hvorvidt en konvertering kan undgås eller begrænses, vil konverteringen ikke som tidligere meddele blive iværksat umiddelbart efter godkendelse af årsregnskabet. Indtil en eventuel konverteringen er gennemført vil kravene til bankens kapitalforhold være opfyldt gennem en midlertidig dispensation fra Finanstilsynet, der tillader banken at medregne en større del af den Hybride kernekapital til bankens solvens end reglerne umiddelbart tilsigter. Dispensationen er foreløbig gældende frem til den 31. marts 2010.

Efter konverteringen forventer banken, at der gennem de allerede foretagne nedskrivninger og de foretagne tilpasninger af bankens organisation mv. er skabt et forsvarligt grundlag for bankens fortsatte virke som selvstændig virksomhed i det sydsjællandske område. Forudsætningerne herfor er imidlertid, at udviklingen i den danske økonomi generelt ikke udvikler sig markant mere negativt

end allerede forudsat.

Det er på den baggrund ledelsens vurdering, at kapitalen og dermed den individuelle solvens efter den delvise konvertering af den Hybride kapital fra Staten bliver tilstrækkelig til at dække den risiko, der påhviler bankens aktiviteter.

Banken skal i henhold til kapitaldækningsbekendtgørelsen offentliggøre en række oplysninger herunder det opgjorte individuelle solvensbehov. Banken har valgt at offentliggøre oplysningerne på hjemmesiden [www.sbbank.dk](http://www.sbbank.dk). under Investor Relations

Offentliggørelse i h.t. bilag 20 i kapitaldækningsopgørelsen kan findes på bankens hjemmeside [www.sbbank.dk](http://www.sbbank.dk). under Investor Relations.

### Aktiekapital

Bankens aktiekapital udgør 72 mio. kr. ultimo 2009 efter udvikelse med 36 mio. kr. i 2009.

### Pengestrømme

Pengestrømsopgørelsen viser koncernens pengestrømme for årets likvider ved årets begyndelse og slutning. Pengestrømsopgørelsen præsenteres efter den indirekte metode med udgangspunkt i årets resultat før skat på -173,8 mio. kr.

Pengestrømme fra drift opgøres som årets nettoresultat reguleret for ikke-kontante og kontante driftsposter samt ændring i driftskapital. Pengestrømme fra drift udgør 307 mio. kr.

Pengestrømme fra investeringer omfatter køb og salg af anlægsaktiver, virksomheder og værdipapirer og udgør -6 mio. kr. Pengestrømme fra finansiering omfatter betalt udbytte samt bevægelser i egenkapital og efterstillede kapitalindskud og udgør 237 mio. kr.

### Kreditrisiko

De væsentligste risici i banken vedrører i sagens natur kreditrisiko. Bankens risikostyringspolitikker er derfor tilrettelagt med henblik på at sikre, at transaktioner med kunder og kreditinstitutter til stadighed ligger inden for de af bestyrelsen vedtagne rammer og forventet sikkerhed.

Kreditrisikoen er risikoen for, at betalingsforpligtelser ikke vil kunne inddrives på grund af debtors manglende evne eller vilje til at betale til den aftalte tid.

Betalingsforpligtelser omfatter tilgodehavender, udlån og garantier. Kreditrisikoen kan desuden opstå i forbindelse med handel med værdipapirer, valuta og afledte finansielle instrumenter.

Til styring af bankens kreditrisiko er udarbejdet en kreditpolitik, som skal sikre, at banken holder sig inden for lovgivningens rammer, og i overensstemmelse med bankens mål og politikker for midler udlån på et sagligt og forsvarligt grundlag. Kreditpolitikken underbygges af en lang række forretningsgange, som omhandler opfølgning på engagementer samt rapporter, som tilgår bankens bestyrelse.

### Branchefordeling/risikospredning

Banken tilstræber en fornuftig spredning af kreditgivning mellem privat og erhverv og inden for de forskellige erhvervsgrupper. Bankens udlån er kendetegnet ved, at 74,9% er udlånt til erhverv og 25,1% til private.

### Beregning af nedskrivningsbehov - individuel vurdering

Tilgodehavender hos kreditinstitutter og centralbanker til amortiseret kostpris vurderes alle individuelt for objektiv indikation for værdiforringelse. Pr. 31. december 2009 har banken ikke tilgodehavender hos kreditinstitutter og centralbanker med objektiv indikation for værdiforringelse.

Udlån til amortiseret kostpris med objektiv indikation for værdiforringelse nedskrives individuelt. Med udgangspunkt i kundens

udnyttelse af udlån og garantier m.v. måles og fratrækkes den diskonterede værdi af kundens eventuelle pantsatte sikkerheder. Restsummen er lig med bankens usikrede risiko ved den nuværende udnyttelse. På baggrund af kundens regnskabsoplysninger beregnes en aktuel dividende procent som simpel kreditor. Behovet for nedskrivninger på udlån og hensættelser på garantier baseres på fremtidige indbetalinger og udbetalinger.

### Objektiv indikation for værdiforringelse - individuel vurdering

Der foretages nedskrivning af engagementer, hvor der vurderes at være en objektiv indikation for værdiforringelsen.

Objektiv indikation for værdiforringelse anses i det mindste for at være indtruffet i tilfælde af en eller flere af følgende begivenheder:

- låntager er i betydelige økonomiske vanskeligheder
- låntagers kontraktbrud, eksempelvis i form af manglende overholdelse af betalingspligt for afdrag og renter
- banken yder låntager lempelser i lånevilkår som ikke ville være overvejet, hvis det ikke var på grund af låntagers økonomiske vanskeligheder
- det er sandsynligt, at låntager vil gå konkurs eller blive underlagt anden økonomisk rekonstruktion.

### - gruppevise vurderinger

Individuelt vurderede udlån, der ikke er nedskrevet, samt øvrige udlån inddeles i grupper, som har ensartede karakteristika med hensyn til kreditrisiko og vurderes herefter på porteføljebasis.

### Garantier

Garantier indregnes som hensatte forpligtelser, når det er sandsynligt, at forpligtelsen vil medføre et træk på bankens økonomiske ressourcer, og forpligtelsen kan måles pålideligt. Forpligtelsen måles til det bedste skøn over de omkostninger, der er nødvendige for at indfri den aktuelle forpligtelse på balancedagen, og diskonteres til markedsrenten.

Koncernens samlede driftsførte nedskrivninger på udlån og hensættelser på garantier udgjorde 192,7 mio. kr. for 2009, hvilket svarer til 7,3 % af de samlede udlån og garantier.

Rentenulstillede udlån og kreditter udgjorde 111,6 mio. kr. og svarer til 4,5 % af de samlede udlån og garantier.

### Markedsrisiko

Markedsrisiko er risiko for, at markedsværdien af bankens aktiver og passiver ændrer sig som følge af ændringer i markedsforskeligheder. Koncernens samlede markedsrisiko opgøres som summen af rente-, valuta-, aktie- og likviditetsrisiko. Markedsrisiko styres af bankens direktion efter politikker og rammer, der er fastlagt og vedtaget af bankens bestyrelse. Bankens ledelse modtager løbende udførlig rapportering om markedsrisiciene.

### Renterisiko

Renterisikoen omfatter koncernens samlede tabsrisiko som følge af renteændringer på de finansielle markeder.

Nedenfor er renterisikoen ultimo 2009 opgjort på positioner.

Renterisiko fordelt efter varighed					
Mio. kr.	0-1 år	1-2 år	2-3,6 år	>3,6 år	I alt
2009	-1,4	4,7	0,0	0,2	3,5
2008	-0,1	0,5	0,8	6,2	7,4

Instrumenttype			
Mio. kr.	Lange positioner	Korte positioner	Rente risiko
<b>Positioner i handelsbeholdningen:</b>			
Værdipapirer i balancen	587,3	101,9	6,2
Rentekontrakter m.v.	78,6	79,4	0
I alt i handelsbeholdning	665,9	181,3	6,2
<b>Positioner udenfor handelsbeholdningen:</b>			
Balanceførte poster	171,4	844,8	-2,7
Positioner med begrænset eller afdækket renterisiko	2.317,1	2.263,2	0
I alt udenfor handelsbeholdningen	2.488,5	3.108,0	-2,7
Alle positioner	3.154,4	3.289,3	3,5

Langt den overvejende renterisiko udgøres af koncernens konverterbare danske realkreditobligationer og statsobligationer.

Renterisikoen på børsnoterede obligationer og afledte finansielle instrumenter må ved én procent ændring i renten ikke overstige hverken 4% af nettopositionen eller 8% af bankens basiskapital. Ved beregning af renterisikoen finder reglerne i Finanstilsynets regnskabsbekendtgørelse anvendelse.

Ved en lang position forstås en position, der giver en gevinst ved en kursstigning/et rentefald for de pågældende værdipapirer/instrumenter.

Ved en kort position forstås en position, der giver et tab ved en kursstigning/et rentefald for de pågældende værdipapirer/instrumenter.

### Valutarisiko

Valutarisikoen er risikoen for tab på koncernens positioner i fremmed valuta, når valutakurserne ændrer sig. Valutarisikoen angives ved valutakursindikator 1, som udtrykker det største beløb af nedennævnte nettoposition, er opgjort i procent af kernekapital efter fradrag. Valutakursindikator 1 udgør 131,3 mio. kr. ultimo 2009.

Poster med valutarisiko	
Positioner i mio. kr.	
Sum af lange nettopositioner	2,6
Sum af korte nettopositioner	131,3

### Aktierisiko

Aktierisikoen er risikoen for tab som følge af ændringer i aktiekurser. Koncernens egenbeholdning af børsnoterede aktier udgør ved udgangen af 2009 16,8 mio. kr. mod 22,2 mio. kr. i 2008.

Risikoen på bankens aktiebeholdning udgjorde ultimo 2009 14,3 mio. kr. Banken har valgt at beregne risikoen som 10% af den til enhver tid bestående kursværdi af aktiebeholdningen. Banken kan erhverve aktier op til 15% af bankens basiskapital.

Aktierisici ved kursfald på kurser på 10%		
Mio. kr.	2009	2008
Noteret på Københavns Fondsbørs (OMX)	1,7	2,2
Unoterede aktier	12,6	11,8
I alt	14,3	14,0

### Likviditetsrisiko

Likviditetsrisiko er bankens risiko for tab som følge af, at bankens fundingomkostninger stiger uforholdsmæssigt, at banken afskæres fra at indgå nye forretninger på grund af manglende funding, eller at banken i yderste konsekvens bliver ude af stand til at honorere sine forpligtelser på grund af manglende funding.

Bankens styring af likviditet sker ud fra følgende principper:

- der tilstræbes en passende balance mellem kort- og langfristet likviditet, der modsvarer bankens betalingsforpligtelser
- indlånsmidler, der afhængig af markedsforholdene, til stadighed søger at mindske forskellen mellem ind- og udlån
- banken tilstræber en passende balance mellem indlån, funding med løbetid over 6 måneder og indlån og funding med løbetider over 12 måneder
- der er fastlagt strenge interne instrukser for overholdelse af kapitaldækningsprocenten, jfr. § 152, der væsentligt overstiger lovens krav
- der foretages en daglig opgørelse af § 152 og en ugentlig rapportering omkring likviditet til direktionen
- banken udfærdiger månedsrapport omkring likviditet til direktion og bestyrelse.

Banken har fastlagt en likviditetspolitik, der til dagligt udøves af Finansafdelingen efter udstukne beføjelser og retningslinier fra direktionen. Kontrol med overholdelse heraf foretages af økonomiafdelingen. På daglig basis foretages en vurdering af likviditetsbehovet herunder behov for likviditet i forbindelse med indlån, der udløber på en fastlagt aftaledato eller lån til øvrige långivere.

Overskudslikviditet placeres indenfor rammer, som fremgår af bankens § 70 instruks.

### Afledte finansielle instrumenter

Afledte finansielle instrumenter anvendes bl.a. til afdækning og styring af bankens markedsrisici.

Af specifikationerne på side 43-46 fremgår omfanget af uafviklede forretninger ved udgangen af 2008 og 2009. Afledte finansielle instrumenter indgår i opgørelsen af koncernens markedsrisiko.

Koncernens afledte finansielle instrumenter fremgår af oversigten herunder.

Afledte finansielle instrumenter		
Nominelle beløb - ultimo		
Mio. kr.	2009	2008
<b>Rentekontrakter:</b>		
Swaps	0	0
Terminer/futures	2,7	18,0
<b>Valutakontrakter:</b>		
Swaps	188,5	186,1
Terminer/futures	65,9	53,5

### Operationel risiko

Banken har med henblik på at mindske tab som følge af operationelle risici udarbejdet flere politikker. En central del heraf er sikkerhedspolitikken, der stiller en række krav til IT og personale, ligesom den stiller en række minimumskrav til håndtering af følsomme oplysninger. Herudover er der udarbejdet nødplaner for IT, som skal begrænse tab i tilfælde af manglende IT-faciliteter eller anden lignende kritesituation. Banken ønsker et stærkt kontrolmiljø og har derfor udarbejdet en række forretningsgange for, hvorledes kontrol skal foregå. Banken er qua sin størrelse afhængig af visse nøglemedarbejdere. For at mindske afhængigheden er der udarbejdet skriftlige forretningsgange. Herudover søger banken i videst muligt omfang at uddanne medarbejderne på områder, hvor det vurderes, at banken har den største afhængighed.

Målsætningen i bankens beredskabsplan er, at de væsentligste IT-leverancer kan genskabes inden for en nærmere specificeret tidshorisont, der er vægtet efter, hvor forretningsmæssigt kritisk IT-leverancen er. Således skal alle systemer, som anvendes i



relation til kundebetjeningen, være i drift senest otte timer efter driftssvigt.

Bankens it-driftscenter BEC benytter sig af to-center-drift, hvorved driften kan afvikles på det ene center i tilfælde af, at det andet center ikke er driftsdygtigt. Centrene er placeret med flere kilometers afstand.

Banken har etableret en compliancefunktion, der skal medvirke til at sikre, at vi til enhver tid lever op til eksterne såvel som interne krav.

## Forretningsrisiko

Denne type af risiko viser sig i form af uventet tab af indtægter eller store omkostninger. Der kan for eksempel være tale om reduktion i lånemarginalen som følge af stigende konkurrence, reduktion i udlånsvolumen forårsaget af, at konkurrenter indfører nye produkter, strejker, ny lovgivning eller negativ pressedækning. Formår forretningen ikke at tilpasse udgifterne, forøges påvirkningen af udsvinget i resultatet.

## Corporate governance

Danske børsnoterede selskaber skal i deres årsrapport give en redegørelse for, hvordan de forholder sig til Komiteen for god selskabsledelse "Anbefalinger for god selskabsledelse".

Endvidere skal banken i forbindelse med indkaldelse til generalforsamling forholde sig til Finansrådets Anbefalinger om god selskabsledelse og ekstern revision, der knytter sig til dele af Corporate Governance Anbefalingerne.

Vores holdning til begge sæt Anbefalinger er generelt positiv.

Skælskør Banks bestyrelse gennemgår løbende anbefalingerne og tager stilling til eventuelle ændringer. En række ændringer og opdateringer er senest indarbejdet i forbindelse med indkaldelsen til den ordinære generalforsamling i 2010.

Anbefalingene og vores holdninger hertil fremgår af [www.sbbank.dk](http://www.sbbank.dk) under Investor Relations.

## Lovpligtig redegørelse for samfundsansvar

I henhold til lov om finansiel virksomhed skal banken offentliggøre redegørelse om samfundsansvar.

Redegørelsen for samfundsansvar for koncernen dækker regnskabsperioden 1. januar - 31. december 2009 og er offentliggjort på bankens hjemmeside [www.sbbank.dk](http://www.sbbank.dk) under Investor Relations.

## Lovpligtig redegørelse for virksomhedsledelse

I henhold til lov om finansiel virksomhed skal banken offentliggøre redegørelse for virksomhedsledelse.

Redegørelsen for virksomhedsledelse for koncernen dækker regnskabsperioden 1. januar - 31. december 2009 og er offentliggjort på bankens hjemmeside [www.sbbank.dk](http://www.sbbank.dk) under Investor Relations.

# Ledespåtegning

SIDE 10

Vi har dags dato behandlet og godkendt årsrapporten for regnskabsåret 1. januar – 31. december 2009 for Skælskør Bank Aktieselskab.

Koncernregnskabet er aflagt i overensstemmelse med International Financial Reporting Standards som godkendt af EU, og årsregnskabet for moderselskabet er aflagt i overensstemmelse med lov om finansiel virksomhed. Koncernregnskabet og årsregnskabet er herudover aflagt i overensstemmelse med yderligere danske oplysningskrav for børsnoterede finansielle selskaber.

Vi anser den valgte regnskabspraksis for hensigtsmæssig, således at koncernregnskabet og årsregnskabet giver et retvisende billede af koncernens og moderselskabets aktiver, passiver og finansielle stilling pr. 31. december 2009 samt af resultatet af koncernens og moderselskabets aktiviteter og koncernens pengestrømme for regnskabsåret 1. januar – 31. december 2009.

Det er endvidere vores opfattelse, at ledelsesberetningen indeholder en retvisende redegørelse for udviklingen i koncernens og moderselskabets aktiviteter og økonomiske forhold samt en retvisende beskrivelse af de væsentligste risici og usikkerhedsfaktorer, som koncernen og moderselskabet står over for.

Årsrapporten indstilles til generalforsamlingens godkendelse.

Skælskør, den 24. februar 2010

Direktionen for  
**Skælskør Bank**

Henrik Borup Jeppesen  
adm. direktør

/Marianne Hansen  
økonomichef

Skælskør, den 24. februar 2010

Bestyrelsen for  
**Skælskør Bank**

Peter Melchior  
formand

Henning Skovlund  
næstformand

Peter Nielsen

Christian Boye

Krestian Knudsen

Per Vesterholm

# Revisionspåtegning

## Den uafhængige revisors påtegning

### Til aktionærerne i Skælskør Bank Aktieselskab

Vi har revideret koncernregnskabet og årsregnskabet for Skælskør Bank Aktieselskab for regnskabsåret 1. januar - 31. december 2009 omfattende resultatopgørelse, totalindkomstopgørelse, balance, egenkapitalopgørelse, pengestrømsopgørelse og noter, herunder anvendt regnskabspraksis, for såvel koncernen som moderselskabet samt ledelsesberetning.

Koncernregnskabet aflægges i overensstemmelse med International Financial Reporting Standards som godkendt af EU og årsregnskabet for moderselskabet aflægges efter lov om finansiel virksomhed. Koncernregnskabet og årsregnskabet aflægges herudover i overensstemmelse med yderligere danske oplysningskrav til årsrapporter for børsnoterede finansielle selskaber. Ledelsesberetningen udarbejdes i overensstemmelse med lov om finansiel virksomhed.

### Ledelsens ansvar

Ledelsen har ansvaret for at udarbejde og aflægge et koncernregnskab og et årsregnskab, der giver et retvisende billede i overensstemmelse med International Financial Reporting Standards som godkendt af EU for så vidt angår koncernregnskabet og lov om finansiel virksomhed for så vidt angår årsregnskabet for moderselskabet samt yderligere danske oplysningskrav for børsnoterede finansielle selskaber og en ledelsesberetning, der indeholder en retvisende redegørelse i overensstemmelse med lov om finansiel virksomhed.

Dette ansvar omfatter udformning, implementering og opretholdelse af interne kontroller, der er relevante for at udarbejde og aflægge et koncernregnskab, årsregnskab og ledelsesberetning uden væsentlig fejlinformation, uanset om fejlinformationen skyldes besvigelser eller fejl samt valg og anvendelse af en hensigtsmæssig regnskabspraksis og udøvelse af regnskabsmæssige skøn, som er rimelige efter omstændighederne.

### Revisors ansvar og den udførte revision

Vores ansvar er at udtrykke en konklusion om koncernregnskabet, årsregnskabet og ledelsesberetningen på grundlag af vores revision. Vi har udført vores revision i overensstemmelse med danske revisionsstandarder. Disse standarder kræver, at vi lever op til etiske krav samt planlægger og udfører revisionen med henblik på at opnå høj grad af sikkerhed for, at koncernregnskabet, årsregnskabet og ledelsesberetningen ikke indeholder væsentlig fejlinformation.

En revision omfatter handlinger for at opnå revisionsbevis for de beløb og oplysninger, der er anført i koncernregnskabet, årsregnskabet og ledelsesberetningen. De valgte handlinger afhænger af revisors vurdering, herunder vurderingen af risikoen for væsentlig fejlinformation i koncernregnskabet, årsregnskabet og ledelsesberetningen, uanset om fejlinformationen skyldes besvigelser eller fejl. Ved risikovurderingen overvejer revisor interne kontroller, der er relevante for selskabets udarbejdelse og aflæggelse af et koncernregnskab og et årsregnskab, der giver et retvisende billede samt for udarbejdelse af ledelsesberetning, der indeholder en retvisende redegørelse med henblik på at udforme revisionshandling, der er passende efter omstændighederne, men ikke med det formål at udtrykke en konklusion om effektiviteten af selskabets interne kontrol. En revision omfatter endvidere stillingtagen til, om den af ledelsen anvendte regnskabspraksis er passende, om de af ledelsen udøvede regnskabsmæssige skøn er rimelige samt en vurdering af den samlede præsentation af koncernregnskabet, årsregnskabet og ledelsesberetningen.

Det er vores opfattelse, at det opnåede revisionsbevis er tilstrækkeligt og egnet som grundlag for vores konklusion.

Revisionen har ikke givet anledning til forbehold.

### Konklusion

Det er vores opfattelse, at koncernregnskabet giver et retvisende billede af koncernens aktiver, passiver og finansielle stilling pr. 31. december 2009 samt af resultatet af koncernens aktiviteter og pengestrømme for regnskabsåret 1. januar - 31. december 2009 i overensstemmelse med International Financial Reporting Standards som godkendt af EU og yderligere danske oplysningskrav for børsnoterede finansielle selskaber.

Det er endvidere vores opfattelse, at årregnskabet giver et retvisende billede af moderselskabets aktiver, passiver og finansielle stilling pr. 31. december 2009 samt af resultatet af moderselskabets aktiviteter for regnskabsåret 1. januar - 31. december 2009 i overensstemmelse med lov om finansiel virksomhed og yderligere danske oplysningskrav for finansielle selskaber.

Endelig er det vores opfattelse, at ledelsesberetningen indeholder en retvisende redegørelse i overensstemmelse med lov om finansiel virksomhed.

### Supplerende oplysninger vedrørende forhold i regnskabet

Uden at tage forbehold henleder vi opmærksomheden på oplysningerne i ledelsesberetningen, afsnittet "Forventninger til 2010", hvoraf det fremgår at bankens opfyldelse af det individuelle solvensbehov på mindst 12% indtil 31. marts 2010 er baseret på en dispensation givet af Finanstilsynet. Efter 31. marts 2010 vil opfyldelse af solvensbehovet være betinget af enten en forlængelse af dispensationen eller af, at der sker en konvertering af en del af den Hybride kernekapital."

Skælskør, den 24. februar 2010

DELOITTE

Statsautoriseret Revisionsaktieselskab

HENRIK PRISKORN  
Statsautoriseret revisor

JENS RINGBÆK  
Statsautoriseret revisor

# Resultatopgørelse

■ SIDE 12

Note	1.000 kr.	Skælskør Bank A/S Koncernen ■ 2009	Skælskør Bank A/S Koncernen 2008	Skælskør Bank A/S Moderselskab ■ 2009	Skælskør Bank A/S Moderselskab 2008
4	Renteindtægter	178.973	186.008	179.188	186.740
5	Renteudgifter	-70.496	-94.141	-70.743	-95.104
	<b>NETTO RENTEINDTÆGTER</b>	<b>108.477</b>	<b>91.867</b>	<b>108.445</b>	<b>91.636</b>
	Udbytte af aktier m.v.	746	1.382	746	1.382
6	Gebyrer og provisionsindtægter	46.486	42.483	46.510	42.506
	Afgivne gebyrer og provisionsudgifter	-3.112	-4.628	-2.934	-4.530
	<b>NETTO RENTE- OG GEBYRINDTÆGTER</b>	<b>152.597</b>	<b>131.104</b>	<b>152.767</b>	<b>130.994</b>
7	Kursreguleringer	-2.191	-13.495	-1.868	-23.272
8	Andre driftsindtægter	-242	9.106	-62	92
9	Udgifter til personale og administration	-106.936	-98.436	-107.148	-98.003
10	Af- og nedskrivninger på immaterielle og materielle aktiver	-7.162	-5.151	-7.151	-5.129
	Andre driftsudgifter	-12.418	-3.535	-12.418	-3.535
11	Nedskrivninger på udlån og tilgodehavender m.v.	-192.716	-136.524	-192.716	-136.524
12	Resultat af kapitalandele i tilknyttede og associerede virksomheder efter skat	-4.866	4.072	-6.665	18.884
	Resultat af aktiviteter under afvikling	114	0	114	0
	<b>RESULTAT FØR SKAT</b>	<b>-173.820</b>	<b>-112.859</b>	<b>-175.147</b>	<b>-116.493</b>
13	Skat	40.483	31.501	41.822	35.176
	<b>ÅRETS RESULTAT</b>	<b>-133.337</b>	<b>-81.358</b>	<b>-133.325</b>	<b>-81.317</b>
	<b>Resultat og udbytte pr. aktie</b>				
	Årets resultat pr. aktie	-51,1	-47,1		
	Udvandet resultat pr. aktie	-51,1	-47,1		
	Foreslået udbytte pr. aktie	0	0		
	<b>Forslag til resultatdisponering</b>				
	Henlagt til reserve for nettoopskrivning af kapitalandele			-16.665	18.884
	Foreslået udbytte			0	0
	Overført resultat			-116.660	-100.201
	<b>I alt anvendt</b>			<b>-133.325</b>	<b>-81.317</b>
	<b>Fordeling af årets resultat</b>				
	Skælskør Banks aktionærer	-132.610	-81.358	-133.325	-81.317
	Minoritetsinteresser	-727	0	0	0
	<b>I alt</b>	<b>-133.337</b>	<b>-81.358</b>	<b>-133.325</b>	<b>-81.317</b>
	<b>TOTALINDKOMSTINDKOMST</b>				
	Årets resultat	-133.337	-81.358	-133.325	-81.317
	<b>Fordeling af totalindkomst</b>				
	Skælskør Banks aktionærer	-132.610	-81.358	-133.325	-81.317
	Minoritetsinteresser	-727	0	0	0
	<b>Totalindkomst i alt</b>	<b>-133.337</b>	<b>-81.358</b>	<b>-133.325</b>	<b>-81.317</b>

# Balance

pr. 31.12. 2009

■ SIDE 13

Note	1.000 kr.	Skælskør Bank A/S Koncernen	Skælskør Bank A/S Koncernen	Skælskør Bank A/S Morderselskab	Skælskør Bank A/S Morderselskab
		■ 2009	2008	■ 2009	2008
<b>AKTIVER</b>					
	Kassebeholdning og anfordringstilgodehavender hos centralbanker	53.409	19.962	53.409	19.962
14	Tilgodehavender hos kreditinstitutter og centralbanker	442.008	134.076	442.008	134.076
15	Udlån og andre tilgodehavender til amortiseret kostpris	1.926.306	1.790.414	1.929.239	1.803.445
16	Obligationer til dagsværdi	469.889	223.030	469.889	223.030
17	Aktier m.v.	141.862	139.671	132.840	125.787
18	Kapitalandele i associerede virksomheder	24.603	24.218	24.603	18.900
19	Kapitalandele i tilknyttede virksomheder	-	-	42.405	54.205
	Grunde og bygninger i alt	61.204	59.116	26.303	27.144
20	Investeringsejendomme	31.629	21.821	0	0
21	Domicilejendomme	29.575	37.295	26.303	27.144
22	Øvrige materielle aktiver	17.119	21.441	17.119	21.441
	Aktuelle skatteaktiver	5.867	5.704	5.948	7.493
13	Udsudte skatteaktiver	77.370	34.480	80.228	36.406
24	Aktiver i midlertidig besiddelse	15.102	3.329	15.102	3.329
23	Andre aktiver	75.855	66.960	73.971	59.388
	Periodeafgrænsningsposter	2.434	415	2.434	415
	<b>AKTIVER I ALT</b>	<b>3.313.028</b>	<b>2.522.816</b>	<b>3.315.498</b>	<b>2.535.021</b>
<b>PASSIVER</b>					
<b>Gæld</b>					
25	Gæld til kreditinstitutter og centralbanker	1.015.687	538.494	1.015.687	538.494
26	Indlån og anden gæld	1.702.903	1.498.393	1.705.561	1.510.896
	Midlertidigt overtagne forpligtelser	0	3.861	0	3.861
27	Andre passiver	75.757	71.223	75.539	70.844
	Periodeafgrænsningsposter	2.206	3.452	2.206	3.452
	<b>Gæld i alt</b>	<b>2.796.553</b>	<b>2.115.423</b>	<b>2.798.993</b>	<b>2.127.547</b>
28	<b>Hensatte forpligtelser</b>				
	Hensættelser til pensioner og lignende forpligtelser	427	1.427	427	1.427
	Hensættelser til tab på garantier	12.863	1.250	12.863	1.250
	Andre hensatte forpligtelser	679	2.240	679	2.240
	<b>Hensatte forpligtelser i alt</b>	<b>13.969</b>	<b>4.917</b>	<b>13.969</b>	<b>4.917</b>
29	<b>Efterstillede kapitalindskud</b>				
	Efterstillede kapitalindskud	375.415	199.506	375.415	199.506
	<b>Efterstillede kapitalindskud i alt</b>	<b>375.415</b>	<b>199.506</b>	<b>375.415</b>	<b>199.506</b>
	<b>Egenkapital</b>				
	Aktiekapital	72.000	36.000	72.000	36.000
	Overkurs ved emission	20.962	0	20.962	0
	Opskrivningshænlæggelser	3.826	3.826	3.826	3.826
	Lovpligtige reserver	0	1.816	6.440	23.105
	Overført resultat	30.303	161.328	23.893	140.120
	<b>Egenkapital i alt</b>	<b>127.091</b>	<b>202.970</b>	<b>127.121</b>	<b>203.051</b>
	heraf foreslået udbytte	0	0	0	0
	<b>PASSIVER I ALT</b>	<b>3.313.028</b>	<b>2.522.816</b>	<b>3.315.498</b>	<b>2.535.021</b>

# Egenkapitalopgørelse

## Koncern

SIDE 14

1.000 kr.	Aktiekapital	Overkurs ved emission	Opskrivnings-henlæggelser *)	Lovpligtige reserver **)	Overført resultat	Minoritets-interesser	Foreslået udbytte	I alt
<b>Egenkapital 01.01.2008</b>	37.000	0	3.826	0	251.764	0	7.400	299.990
<b>Egenkapitalbevægelser i 2008</b>								
Årets resultat				1.816	-83.174			-81.358
<b>Totalindkomst i alt</b>	0	0	0	1.816	-83.174		0	-81.358
Udbetalt udbytte							-7.400	-7.400
Udbytte af egne aktier					495			495
Til-/afgang ved salg af egne aktier					1.767			1.767
Skat af gevinst/tab ved salg af egne aktier					-1.659			-1.659
Kapitaltilførsler/-nedsættelser	-1.000				-7.900			-8.900
Reguleringer i øvrigt					657			657
Medarbejderaktier					-622			-622
<b>Egenkapital 31.12.2008</b>	36.000	0	3.826	1.816	161.328	0	0	202.970
<b>Egenkapital 01.01.2009</b>	36.000	0	3.826	1.816	161.328	0	0	202.970
<b>Egenkapitalbevægelser i 2009</b>								
Årets resultat				-1.816	-130.794	-727		-133.337
<b>Totalindkomst i alt</b>	0	0	0	-1.816	-130.794	-727		-133.337
Udbetalt udbytte							0	0
Udbytte af egne aktier							0	0
Til-/afgang ved salg af egne aktier					1.245	0		1.245
Skat af gevinst/tab ved salg af egne aktier					-812			-812
Kapitaltilførsler/-nedsættelser	36.000							36.000
Overkurs ved emission		27.000						27.000
Modregnede omkostninger ved aktieemission		-8.051						-8.051
Skat af modregnede omkostninger ved aktieemissionen		2.013						2.013
Reguleringer i øvrigt					63			63
Medarbejderaktier								0
Tilgang af minoritetsinteresser					-245	245		0
Afgang af minoritetsinteresser					-482	482		0
<b>Egenkapital 31.12.2009</b>	72.000	20.962	3.826	0	30.303	0	0	127.091

\*) Opskrivningshenlæggelsen 3.826 t.kr. vedrører opskrivning af ejendommen Algade 18, 4230 Skælskør.

\*\*) Lovpligtige reserver vedrører nettoopskrivning af kapitalandele i associerede virksomheder.

# Egenkapitalopgørelse

## ■ Moderselskab

SIDE 15

1.000 kr.	Aktiekapital	Overkurs ved emission	Opskrivnings- henlæggelser *)	Lovpligtige reserver**)	Overført resultat	Foreslået udbytte	I alt
<b>Egenkapital 01.01.2008</b>	<b>37.000</b>	<b>0</b>	<b>3.826</b>	<b>3.564</b>	<b>248.240</b>	<b>7.400</b>	<b>300.030</b>
<b>Egenkapitalbevægelser i 2008</b>							
Årets resultat				18.884	-100.201		-81.317
<b>Totalindkomst i alt</b>	<b>0</b>	<b>0</b>	<b>0</b>	<b>18.884</b>	<b>-100.201</b>	<b>0</b>	<b>-81.317</b>
Udbetalt udbytte						-7.400	-7.400
Udbytte af egne aktier					495		495
Til- /afgang ved salg af egne aktier					1.767		1.767
Skat af gevinst/tab ved salg af egne aktier					-1.659		-1.659
Medarbejderaktier					-622		-622
Kapitaltilførsel/-nedsættelser	-1.000				-7.900		-8.900
Regulering i øvrigt				657			657
<b>Egenkapital 31.12.2008</b>	<b>36.000</b>	<b>0</b>	<b>3.826</b>	<b>23.105</b>	<b>140.120</b>	<b>0</b>	<b>203.051</b>
<b>Egenkapital 01.01.2009</b>	<b>36.000</b>	<b>0</b>	<b>3.826</b>	<b>23.105</b>	<b>140.120</b>	<b>0</b>	<b>203.051</b>
<b>Egenkapitalbevægelser i 2009</b>							
Årets resultat				-16.665	-116.660		-133.325
<b>Totalindkomst i alt</b>	<b>0</b>	<b>0</b>	<b>0</b>	<b>-16.665</b>	<b>-116.660</b>	<b>0</b>	<b>-133.325</b>
Udbetalt udbytte						0	0
Udbytte af egne aktier						0	0
Til- /afgang ved salg af egne aktier					1.245		1.245
Skat af gevinst/tab ved salg af egne aktier					-812		-812
Kapitaltilførsel/-nedsættelser	36.000						36.000
Overkurs ved emission		27.000					27.000
Modregnede omkostninger ved aktieemission		-8.051					-8.051
Skat af modregnede omkostninger ved aktieemission		2.013					2.013
Medarbejderaktier						0	0
<b>Egenkapital 31.12.2009</b>	<b>72.000</b>	<b>20.962</b>	<b>3.826</b>	<b>6.440</b>	<b>23.893</b>	<b>0</b>	<b>127.121</b>

\*) Opskrivningshenlæggelsen 3.826 t.kr. vedrører opskrivning af ejendommen Algade 18, 4230 Skælskør.

\*\*) Lovpligtige reserver vedrører nettoopskrivning af kapitalandele i tilknyttede og associerede virksomheder.

# Kapitalforhold

SIDE 16

1.000 kr.	Skælskør Bank A/S Koncernen	Skælskør Bank A/S Koncernen	Skælskør Bank A/S Moterselskab	Skælskør Bank A/S Moterselskab
	■ 2009	2008	■ 2009	2008
<b>Aktiekapital</b>				
Aktiekapitalen, som er fuldt indbetalt, er fordelt på 3.600.000 aktier à 20 kr. Ingen aktier har særlige rettigheder.				
<b>Udestående aktier</b>				
Udstedte aktier, primo	36.000	37.000	36.000	37.000
Aktieudvidelse	36.000	0	36.000	0
Tilbagekøbsprogram	0	-1.000	0	-1.000
Udstedte aktier, ultimo	<b>72.000</b>	<b>36.000</b>	<b>72.000</b>	<b>36.000</b>
Beholdning af egne aktier	1.376	2.289	1.376	2.289
Udestående aktier, ultimo	<b>70.624</b>	<b>33.711</b>	<b>70.624</b>	<b>33.711</b>
<b>Egne aktier</b>				
Beholdningen af egne aktier udgør 68.820 aktier à 20 kr. pr. 31.12.2009.				
Antallet af egne aktier primo (stk.)	114.459	85.670	114.459	85.670
Køb	413.123	191.554	413.123	191.554
Salg	458.762	162.765	458.762	162.765
Antallet af egne aktier ultimo (stk.)	<b>68.820</b>	<b>114.459</b>	<b>68.820</b>	<b>114.459</b>
Pålydende værdi af egne aktier primo (t.kr.)	2.289	1.713	2.289	1.713
Køb	8.262	3.831	8.262	3.831
Salg	9.175	3.255	9.175	3.255
Pålydende værdi af egne aktier ultimo (t.kr.)	<b>1.376</b>	<b>2.289</b>	<b>1.376</b>	<b>2.289</b>
Egne aktiers andel af aktiekapitalen primo (%)	6,4	4,6	6,4	4,6
Køb	11,5	10,6	11,5	10,6
Salg	12,7	9,0	12,7	9,0
Egne aktiers andel af aktiekapitalen ultimo (%)	<b>1,9</b>	<b>6,4</b>	<b>1,9</b>	<b>6,4</b>
<b>Resultat pr. aktie</b>				
Årets resultat	-133.337	-81.358	-133.325	-81.317
Gennemsnitlig antal udestående aktier (1.000 stk.)	2.608	1.725	2.608	1.725
Resultat anvendt til beregning af aktuelt og udvandet resultat pr. aktie	-133.337	-81.358	-133.325	-81.317
Aktuelt og udvandet resultat pr. aktie	-51,1	-47,1	-51,1	-47,1

Egne kapitalandele er købt og solgt som led i Skælskør Bank's almindelige bankforretninger.



# Kapitalforhold

1.000 kr.	Skælskør Bank A/S Koncernen ■ 2009	Skælskør Bank A/S Koncernen 2008	Skælskør Bank A/S Moderselskab ■ 2009	Skælskør Bank A/S Moderselskab 2008
Solvensprocent	15,1	9,1	15,1	9,0
Kernekapitalprocent	7,9	4,6	7,8	4,5
<b>Kapitalsammensætning</b>				
Kernekapital	256.602	199.144	256.622	199.225
Fradrag	-210.919	-53.626	-213.765	-55.738
Medregnet Hybrid kernekapital	176.000	0	176.000	0
Kernekapital efter fradrag	221.683	145.518	218.857	143.487
Medregnede supplerende kapitalindskud	203.241	164.665	203.241	162.819
Basiskapital før fradrag	424.924	310.183	422.098	306.306
Fradrag	-212	-19.147	-212	-19.332
<b>Basiskapital efter fradrag</b>	<b>424.712</b>	<b>291.036</b>	<b>421.886</b>	<b>286.974</b>
<b>Vægtede poster</b>				
Vægtede aktiver og ikke-balanceførte poster	2.517.884	2.818.639	2.512.568	2.811.885
Vægtede poster med markedsrisiko	290.474	371.739	290.474	371.739
<b>Vægtede poster i alt</b>	<b>2.808.358</b>	<b>3.190.378</b>	<b>2.803.042</b>	<b>3.183.624</b>

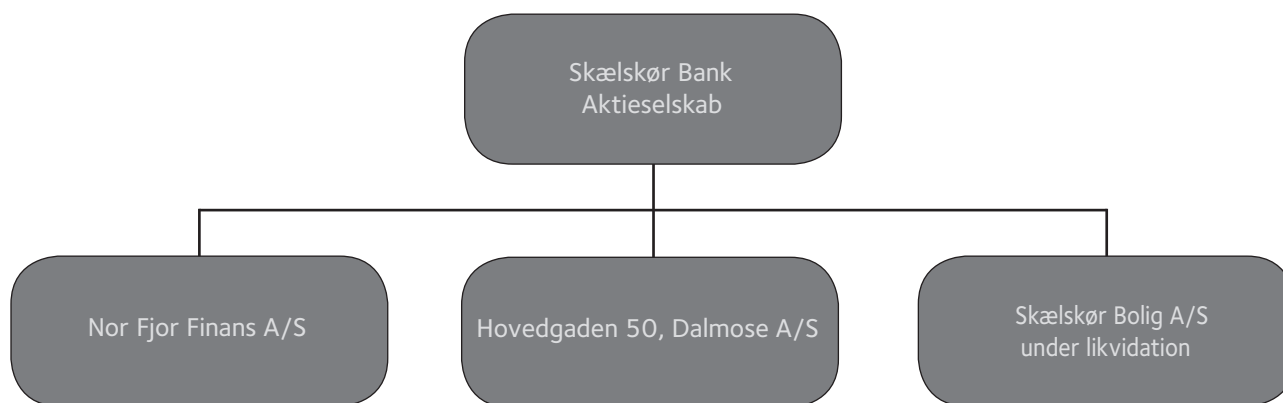
Kapitalkravet iht. lov om finansiel virksomhed skal mindst udgøre 8% af de risikovægtede poster og 5 mio. euro. Skælskør Banks individuelle solvensbehov er opgjort til 12,0%.

# Pengestrømsopgørelse

SIDE 18

1.000 kr.	Skælskør Bank A/S Koncernen	Skælskør Bank A/S Koncernen	Skælskør Bank A/S Moderselskab	Skælskør Bank A/S Moderselskab
	■ 2009	2008	■ 2009	2008
Årets resultat før skat	-173.820	-112.859	-175.147	-116.493
Nedskrivninger på udlån	192.716	136.524	192.716	136.524
Betalte ej indtægtsførte gebyrer	6.296	6.616	6.296	6.616
Af- og nedskrivninger på immaterielle og materielle aktiver	7.151	5.129	7.151	5.129
Gevinst/tab ved salg af materielle og immaterielle aktiver	-359	-9.421	71	-380
Værdiregulering, investeringsejendomme	-4.468	-7.650	0	0
Urealiserede kursreguleringer af værdipapirer	18.382	23.748	13.274	25.821
Urealiserede kursreguleringer af kapitalandele	4.866	-4.072	6.665	-18.884
Ikke-betalte renter	8.040	11.008	8.040	11.008
Øvrige ikke-betalte driftsposter	2.751	1.586	2.739	1.546
Betalt skat, netto	-7.832	-9.264	-5.936	-8.681
Ændring i udlån	-320.405	-49.058	-324.806	-63.229
Ændring i indlån	192.158	19.517	194.665	32.020
Ændring i kreditinstitutter, netto	468.608	-6.832	478.608	-6.832
Ændring i øvrige aktiver og passiver	-86.967	-25.890	-90.456	-6.552
<b>Pengestrømme vedrørende drift</b>	<b>307.117</b>	<b>-20.918</b>	<b>313.880</b>	<b>-2.387</b>
Køb m.v. af materielle anlægsaktiver	-2.065	-15.231	-2.041	-13.432
Salg af materielle anlægsaktiver	1.972	22.664	-71	391
Køb m.v. af finansielle anlægsaktiver	-11.096	-17.160	-10.568	-15.000
Salg af finansielle anlægsaktiver	5.272	217	0	0
<b>Pengestrømme vedrørende investeringer</b>	<b>-5.917</b>	<b>-9.510</b>	<b>-12.680</b>	<b>-28.041</b>
Aktieemission	56.962	0	56.952	0
Betalt udbytte	0	-7.400	0	-7.400
Efterstillede kapitalindskud	176.000	0	176.000	0
Køb/salg af egne aktier og udbytte heraf	4.079	-7.047	4.079	-7.047
Udbytte egne aktier	0	495	0	495
<b>Pengestrømme vedrørende finansiering</b>	<b>237.041</b>	<b>-13.952</b>	<b>237.041</b>	<b>-13.952</b>
<b>ÆNDRING I LIKVIDER</b>	<b>538.241</b>	<b>-44.380</b>	<b>538.241</b>	<b>-44.380</b>
Likvider primo	134.804	179.184	134.804	179.184
<b>Likvider ultimo</b>	<b>673.045</b>	<b>134.804</b>	<b>673.045</b>	<b>134.804</b>
<b>Likvider</b>				
Likvide beholdninger				
Kassebeholdning og anfordringstilgodehavender hos centralbanker	53.409	19.962	53.409	19.962
Værdipapirer med løbetid under 3 måneder	196.000	553	196.000	553
Tilgodehavender hos kreditinstitutter med løbetid under 3 måneder	423.636	114.289	423.636	114.289
<b>Likvider ultimo</b>	<b>673.045</b>	<b>134.804</b>	<b>673.045</b>	<b>134.804</b>

# Koncern- og virksomhedsoversigt



1.000 kr.	Aktivitet	Balance- sum	Egen- kapital	Netto- indtægter	Resultat efter skat
<b>Tilknyttede virksomheder som ejes 100%</b>					
Nor Fjor Finans A/S	Køb, salg og forvaltning af værdipapirer og faste ejendomme	42.819	35.219	514	-2.279
Hovedgaden 50, Dalmose A/S	Udlejning af ejendomme	6.024	5.866	279	480
Skælskør Bolig A/S under likvidation		1.336	1.320	0	0
Alle tilknyttede virksomheder er hjemmehørende i Skælskør.					
<b>Associerede virksomheder i koncernen:</b>					
H & N Invest A/S, København	Køb og salg af gældsbreve	11.849	7.742	-2.454	-2.895
Selskabet af 23. april 2008, Sorø Ejerandel 49%	Ejendomsmæglervirksomhed	10.031	-5.388	3.146	-7.025
Ejendomsselskabet Odense - Slagelse - Aabenraa A/S Ejerandel 45%	Udlejning af ejendomme	278.608	52.798	10.825	-2.377
SurfRay 2009 A/S Ejerandel 49% *)	IT	6.201	500	6.675	921

\*) Har i perioden 02.03.2009 - 30.11.2009 været ejet 51%.

# Noter

## Noter med henvisning

1. Anvendt regnskabspraksis
2. Anvendt regnskabspraksis, regnskabsmæssige skøn
3. Hoved- og nøgletal
4. Renteindtægter
5. Renteudgifter
6. Gebyrer og provisionsindtægter
7. Kursreguleringer
8. Andre driftsindtægter
9. Udgifter til personale og administration
10. Af- og nedskrivninger på immaterielle og materielle anlægsaktiver
11. Nedskrivninger på udlån og tilgodehavender m.v.
12. Resultat af kapitalandele i tilknyttede og associerede virksomheder før skat
13. Skat
14. Tilgodehavender hos kreditinstitutter og centralbanker
15. Udlån og andre tilgodehavender til amortiseret kostpris
16. Obligationer til dagsværdi
17. Aktier
18. Kapitalandele i associerede virksomheder
19. Kapitalandele i tilknyttede virksomheder
20. Investeringsejendomme
21. Domicilejendomme
22. Øvrige materielle aktiver
23. Andre aktiver
24. Aktiver i midlertidig besiddelse
25. Gæld til kreditinstitutter og centralbanker
26. Indlån og anden gæld
27. Andre passiver
28. Hensatte forpligtelser
29. Efterstillede kapitalindskud

## Noter uden henvisning

30. Eventualforpligtelser og sikkerhedsstillelser
31. Nærtstående parter
32. Kreditrisiko
33. Markedsrisiko
34. Renterisiko
35. Aktierisiko
36. Afledte finansielle instrumenter
37. Dagsværdi af finansielle aktiver og forpligtelser
38. Klassifikation og afkast af finansielle aktiver og forpligtelser
39. Aktionærforhold
40. Sikkerhedsstillelse
41. Køb og salg af virksomheder
42. Forretningssegmenter
43. Moderselskabets hoved- og nøgletal

## Note

### 1 Anvendt regnskabspraksis

#### Generelt

Koncernregnskabet aflægges i overensstemmelse med International Financial Reporting Standards (IFRS) som godkendt af EU. Årsregnskabet for moderselskabet aflægges i overensstemmelse med lov om finansiel virksomhed, herunder bekendtgørelse om finansielle rapporter for kreditinstitutter og fondsmæglerselskaber m.fl. samt danske regnskabsvejledninger.

Årsregnskabet aflægges herudover i overensstemmelse med yderligere danske oplysningskrav til årsregnskaber for børsnoterede finansielle selskaber.

De yderligere danske oplysningskrav til årsregnskabet er for koncernen fastlagt i IFRS-bekendtgørelsen for finansielle virksomheder udstedt i henhold til lov om finansiel virksomhed samt af Nasdaq OMX Copenhagen A/S oplysningskrav til årsrapporter for børsnoterede selskaber og for moderselskabet fastlagt i lov om finansiel virksomhed samt af Nasdaq OMX Copenhagen.

Koncernregnskabet og årsregnskabet aflægges i danske kroner (DKK), der anses for at være den primære valuta for koncernens aktiviteter og den funktionelle valuta for moderselskabet.

Den anvendte regnskabspraksis for moderselskabet vedrørende indregning og måling følger den for koncernen beskrevne regnskabspraksis bortset fra følgende:

Kapitalandele i tilknyttede og associerede virksomheder måles efter indre værdis metode (equitymetoden), hvilket indebærer, at kapitalandelene måles til moderselskabets forholdsmæssige andel af de tilknyttede virksomheders regnskabsmæssige indre værdi på balancedagen.

Anvendt regnskabspraksis for koncernregnskabet er beskrevet nedenfor.

#### Implementering af nye og ændrede standarder samt fortolkningsbidrag

Årsrapporten for 2009 er aflagt i overensstemmelse med de nye og ændrede standarder (IFRS/IAS) samt nye fortolkningsbidrag (IFRIC), der gælder for regnskabsår, der begynder 1. januar 2009 eller senere. Disse standarder og fortolkningsbidrag er:

- IAS 1, Præsentation af årsregnskaber
- IAS 23, Låneomkostninger
- IAS 27, Koncernregnskaber og separate årsregnskaber
- IFRS 7, Finansielle Instrumenter: Oplysninger- Improving Disclosures about Financial Instruments
- IFRS 8, Driftssegmenter
- IFRIC 13, Kundeloyalitetsprogrammer
- IFRIC 15, Aftaler om opførelse af fast ejendom.

Implementeringen af de nye og ændrede standarder samt fortolkningsbidrag i årsregnskabet for 2009 har ikke medført ændringer i regnskabspraksis.

#### Standarder og fortolkningsbidrag, der endnu ikke er trådt i kraft

På tidspunktet for offentliggørelse af denne årsrapport er følgende nye eller ændrede standarder og fortolkningsbidrag endnu ikke trådt i kraft og derfor ikke indarbejdet i årsrapporten:

• IAS 24, Nærtstående parter. Den ændrede standard træder i kraft for regnskabsår, der begynder den 1. januar 2011. Tidligere anvendelse tilladt. Ændringen er endnu ikke godkendt til brug i EU.

• IAS 27, Koncernregnskaber og separate årsregnskaber. Den ændrede standard træder i kraft med virkning for regnskabsår, der begynder 1. juli 2009 eller senere.

• IAS 32, Finansielle instrumenter: Præsentation. Den ændrede standard træder i kraft med virkning for regnskabsår, der begynder 1. februar 2010. Standarden er endnu ikke godkendt til brug i EU.

• IAS 39, Finansielle instrumenter: Indregning og måling. Den ændrede standard træder i kraft med virkning for regnskabsår, der begynder 1. juli 2009 eller senere.

• IFRS 2, Aktiebaseret vederlæggelse. Den ændrede standard træder i kraft med virkning for regnskabsår, der begynder 1. januar 2010 eller senere. Ændringen er endnu ikke godkendt til brug i EU.

• IFRS 3, Virksomhedssammenslutninger. Den ændrede standard træder i kraft med virkning for regnskabsår, der begynder 1. juli 2009 eller senere.

• IFRS 9, Finansielle Instrumenter : Klassifikation og måling. Standarden træder i kraft for regnskabsår der begynder 1. januar 2013 eller senere. Standarden er endnu ikke godkendt til brug i EU.

• IFRIC 14, Begrænsninger ved indregning af pensionsaktiver, krav til minimumsdækninger og deres interaktion. Fortolkningsbidraget træder i kraft med virkning for regnskabsår, der begynder 1. januar 2011 eller senere. Fortolkningsbidraget er endnu ikke godkendt til brug i EU.

• IFRIC 17, Udlodning af andre værdier end kontanter. Fortolkningsbidraget træder i kraft med virkning for regnskabsår, der begynder 1. juli 2009 eller senere.

• IFRIC 19, Opfyldelse af finansielle forlignelser med egenkapitalinstrumenter. Fortolkningsbidraget træder i kraft med virkning for regnskabsår, der begynder 1. juli 2010 eller senere. Fortolkningsbidraget er endnu ikke godkendt til brug i EU.

Det er ledelsens vurdering, at anvendelse af disse nye og ændrede standarder og fortolkningsbidrag herudover ikke vil få væsentlig indvirkning på årsrapporten for de kommende regnskabsår.

#### Korrigerede regnskabsinformation til årsrapporten for 2008.

Den 3. november 2009 offentliggjorde banken korrigerede informationer til årsrapporten for 2008. Med korrektionen ønskede banken at afslutte at sagsforløb med Finanstilsynet om periodisering af nedskrivninger på en række større engagementer. Sammenligningstallene for 2008 er tilrettet i overensstemmelse med den korrigerede årsrapport 2008.

Konsekvensen af de talmæssige korrektioner til årsrapporten kan opsummeres således:

Note

1.000 kr.

	2008		2008
	Oprindeligt	Korrektion	Korrigeret

**Resultatopgørelse:**

Nedskrivninger på udlån og tilgodehavender mv.	42.214	94.310	136.524
Skat	-7.924	-23.577	-31.501
Årets resultat	-10.625	-70.733	-81.358
Resultat pr. aktie	-15,0	-32,1	-47,1

**Balanceposter:**

Udlån og andre tilgodehavender til amortiseret kostpris	1.884.724	-94.310	1.790.414
Udsatte skatteaktiver	10.902	23.578	34.480
Egenkapital	273.702	-70.733	202.970
Kernekapital efter fradrag	243.798	-98.280	145.518
Basiskapital efter fradrag	435.192	-144.156	291.036
Solvensprocent	13,2	-4,1	9,1
Kernekapitalprocent	7,4	-2,8	4,6

**2 Regnskabsmæssige skøn**

Ved opgørelse af den regnskabsmæssige værdi af visse aktiver og forpligtelser kræves skøn over, hvorledes fremtidige begivenheder påvirker værdien af disse aktiver og forpligtelser på balancedagen.

Skøn, der er væsentlige for regnskabsafregningen, foretages blandt andet ved opgørelse af nedskrivninger på værdiforringede udlån, dagsværdier af noterede finansielle instrumenter samt hensatte forpligtelser.

De anvendte skøn er baseret på forudsætninger, som ledelsen vurderer er forsvarlige, men som i sagens natur er usikre. Endvidere er koncernen underlagt risici og usikkerheder, som kan føre til, at de faktiske resultater vil afvige fra disse skøn.

For nedskrivninger på udlån og tilgodehavender er der væsentlige skøn forbundet med kvantificeringen af risikoen for, at alle fremtidige betalinger ikke modtages. Endvidere skal det oplyses, at gruppevis nedskrivninger fortsat er behæftet med en vis usikkerhed, da banken kun har et begrænset historisk datagrundlag som udgangspunkt for beregningerne.

For hensættelser til tab på garantier er det tillige forbundet med usikkerhed med at fastslå, i hvilket omfang garantien vil blive effektiv ved et økonomisk sammenbrud hos garantirekvirenten.

For noterede finansielle instrumenter, der kan være prissat på markeder med lav omsætning, kan være en vis usikkerhed ved anvendelse af børskurserne ved måling af dagsværdier.

For dagsværdier af noterede finansielle instrumenter er der væsentlige skøn forbundet med målingen til dagsværdi. Noterede aktier værdiansættes til en skønnet dagsværdi på baggrund af tilgængelige budget- og regnskabsdata for det pågældende selskab.

For udsatte skatteaktiver foretages væsentlige skøn ved vurderingen af koncernens fremtidige anvendelsesmuligheder af fremførte skattemæssige underskud. Skøn der kan vise sig at ændre sig, hvorfor grundlaget for indregningen heraf kan ændres.

For hensatte forpligtelser til pensioner o.l. er der væsentlige skøn forbundet med fastlæggelse af fremtidig medarbejderomsætningshastighed, diskonteringsrente og lønstigningstakt.

For midlertidigt overtagne aktiver kan der være væsentlige skøn forbundet med fastlæggelsen af salgsværdier af de overtagne aktiver.

**Koncernregnskabet**

Koncernregnskabet omfatter moderselskabet Skælskør Bank samt virksomheder, hvori Skælskør Bank har bestemmende indflydelse på de økonomiske og driftsmæssige beslutninger.

Der er bestemmende indflydelse, når Skælskør Bank direkte eller indirekte har over halvdelen af stemmerettighederne i en virksomhed eller på anden måde har bestemmende indflydelse på de ledelsesmæssige eller driftsmæssige beslutninger, og hovedparten af afkast og risiko i virksomheden samtidig tilfalder koncernen.

Virksomheder, hvori koncernen direkte eller indirekte besidder mellem 20% og 50% af stemmerettighederne og har betydelig indflydelse, men ikke kontrol, betragtes som associerede virksomheder.

Koncernregnskabet er udarbejdet som et sammendrag af moderselskabets og de enkelte dattervirksomheders regnskaber opgjort efter koncernens regnskabspraksis, elimineret for koncerninterne indtægter og omkostninger, aktiebesiddelser, interne mellemværender og udbytter samt realiserede og urealiserede fortjenester ved transaktioner mellem de konsoliderede virksomheder.

**Minoritetsinteresser**

Ved første indregning måles minoritetsinteresser enten til dagsværdi eller til deres forholdsmæssige andel af dagsværdien af den overtagne virksomheds identificerbare aktiver, forpligtelser og eventualforpligtelser. Valg af metode foretages for hver enkelt transaktion. Minoritetsinteresser reguleres efterfølgende for deres forholdsmæssige andel af ændringer i dattervirksomhedens egenkapital. Totalindkomsten allokere til minoritetsinteresser, uanset at minoritetsinteressen derved måtte blive negativ.

Køb af minoritetsandele i en dattervirksomhed og salg af minoritetsandele i en dattervirksomhed, som ikke medfører ophør af kontrol, behandles i koncernregnskabet som en egenkapitaltransaktion, og forskellen mellem vederlaget og den regnskabsmæssige værdi allokere til moderselskabets andel af egenkapitalen.

## Virksomhedssammenslutninger

Nyerhvervede eller nystiftede virksomheder indregnes i koncernregnskabet fra henholdsvis overtagelsestidspunktet og stiftelsestidspunktet. Overtagelsestidspunktet er det tidspunkt, hvor kontrollen over virksomheden faktisk overtages. Solgte eller afviklede virksomheder indregnes i den konsoliderede resultatopgørelse frem til henholdsvis afhændelses- og afviklingstidspunktet. Afhændelsestidspunktet er det tidspunkt, hvor kontrollen over virksomheden faktisk overgår til tredjemand.

Ved køb af nye virksomheder, hvor koncernen opnår bestemmende indflydelse over den erhvervede virksomhed, anvendes overtagelsesmetoden, hvorefter de nytilkøbte virksomheders identificerbare aktiver, forpligtelser og eventualforpligtelser måles til dagsværdi på overtagelsestidspunktet. Langfristede aktiver, der overtages med salg for øje, måles dog til dagsværdi fratrukket forventede salgskostninger. Omstruktureringsomkostninger indregnes alene i overtagelsesbalancen, hvis de udgør en forpligtelse for den overtagne virksomhed. Der tages hensyn til skatteeffekten af de foretagne omvurderinger.

Købsvederlaget for en virksomhed består af dagsværdien af de erlagte vederlag for den overtagne virksomhed. Hvis vederlagets endelige fastsættelse er betinget af en eller flere fremtidige begivenheder, indregnes disse til dagsværdien heraf på overtagelsestidspunktet. Omkostninger, der direkte kan henføres til virksomhedsovertagelsen, indregnes direkte i resultatet ved afholdelsen.

Positive forskelsbeløb (goodwill) mellem på den ene side købsvederlaget for de erhvervede virksomheder, værdien af minoritetsinteresser i den overtagne virksomhed og dagsværdien af tidligere erhvervede kapitalinteresser, og på den anden side dagsværdien af de overtagne aktiver, forpligtelser og eventualforpligtelser indregnes som et aktiv under immaterielle aktiver og testes minimum én gang årligt for værdiforringelse. Hvis den regnskabsmæssige værdi af aktivet overstiger dets genindvindingsværdi, nedskrives det til den lavere genindvindingsværdi.

Ved negative forskelsbeløb (negativ goodwill) revurderes de opgjorte dagsværdier, det opgjorte købsvederlag for virksomheden, værdien af minoritetsinteresser i den overtagne virksomhed og dagsværdien af tidligere erhvervede kapitalinteresser. Hvis forskelsbeløbet fortsat er negativt, indregnes forskelsbeløbet som en indtægt i resultatet.

Hvis der på overtagelsestidspunktet er usikkerhed om identifikation eller måling af overtagne aktiver, forpligtelser eller eventualforpligtelser eller fastlæggelsen af købsvederlaget, sker første indregning på grundlag af foreløbigt opgjorte værdier. De foreløbigt opgjorte værdier kan reguleres, eller yderligere aktiver eller forpligtelser indregnes indtil 12 måneder efter overtagelsen, såfremt der er fremkommet ny information vedrørende forhold der eksisterede på overtagelsestidspunktet, som ville have påvirket opgørelsen af værdierne på overtagelsestidspunktet havde informationen været kendt.

Ændringer i skøn over betingede købsvederlag indregnes som hovedregel direkte i resultatet.

Fortjeneste eller tab ved salg eller afvikling af dattervirksomheder og associerede virksomheder, der medfører ophør af henholdsvis

kontrol og betydelig indflydelse, opgøres som forskellen mellem på den ene side dagsværdien af salgsprovenuet eller afviklingssummen og dagsværdien af eventuelle resterende kapitalandele, og på den anden side den regnskabsmæssige værdi af nettoakti-

verne på afhændelses- eller afviklingstidspunktet, inklusive goodwill, med fradrag af eventuelle minoritetsinteresser. Den derved opgjorte fortjeneste eller tab indregnes i resultatet tillige med akkumulerede valutakursreguleringer, der tidligere er indregnet i anden totalindkomst.

## Omregning af transaktioner i fremmed valuta

Transaktioner i fremmed valuta omregnes til den funktionelle valuta til transaktionsdagens kurs. Gevinster og tab, som opstår mellem valutakursen på transaktionsdagen og afregningsdagen, indregnes i resultatopgørelsen.

På balancedagen omregnes monetære aktiver og forpligtelser i fremmed valuta til balancedagens kurs. Valutakursreguleringer af monetære aktiver og forpligtelser, der opstår mellem transaktionsdagens kurs og kursen på balancedagen, indregnes i resultatopgørelsen.

Ikke-monetære aktiver og forpligtelser i fremmed valuta, der efterfølgende omvurderes til dagsværdi, omregnes til valutakursen på omvurderingsdagen. Valutakursreguleringer indregnes som en bestanddel af ændringen i dagsværdien af aktivet/forpligtelsen. Øvrige ikke-monetære poster i fremmed valuta bibeholdes til transaktionsdagens kurs.

## Koncerninterne transaktioner

Koncerninterne ydelser afregnes på markedsvilkår eller omkostningsdækkende basis. Løbende mellemværender forrentes på markedsbaserede vilkår. Koncerninterne handler med værdipapirer og andre aktiver afregnes til markedspriser.

## Generelle principper for indregning og måling

I resultatopgørelsen indregnes indtægter i takt med at de indtjenes, herunder værdireguleringer af finansielle aktiver og forpligtelser og afledte finansielle instrumenter. I resultatopgørelsen indregnes omkostninger, der er afholdt for at opnå årets indtjening.

Aktiver indregnes i balancen, når det er sandsynligt, at fremtidige økonomiske fordele vil tilflyde koncernen, og aktivets værdi kan måles pålideligt. Forpligtelser indregnes i balancen, når de er sandsynlige og kan måles pålideligt, og når banken har en retlig eller faktisk forpligtelse.

Ved indregning og måling tages hensyn til forudsigelige tab og risici, der fremkommer, inden årsrapporten aflægges, og som be- eller afkræfter forhold, der eksisterede på balancedagen.

Finansielle aktiver og forpligtelser indregnes på afregningsdatoen. Finansielle aktiver klassificeres på indregningstidspunktet i følgende fire kategorier:

- handelsportefølje, som måles til dagsværdi
- udlån, som måles til amortiseret kostpris
- hold til udløb investeringer
- finansielle aktiver designet til dagsværdi med værdiregulering over resultatopgørelsen

Finansielle forpligtelser klassificeres på indregningstidspunktet i følgende tre kategorier:

- handelsportefølje, som måles til dagsværdi
- finansielle forpligtelser designet til dagsværdi med værdiregulering over resultatopgørelsen
- øvrige finansielle forpligtelser, som måles til amortiseret kostpris

Ved første indregning måles aktiver og forpligtelser til kostpris som sædvanligvis svarer til dagsværdien på transaktionstidspunktet. Dog måles materielle anlægsaktiver på tidspunktet for første indregning til kostpris. Måling efter første indregning sker som beskrevet for hver enkelt regnskabspost nedenfor. Indregning af aktiver og forpligtelser ophører når retten til at modtage /afgive pengestrømme fra aktivet eller forpligtelsen er udløbet, eller hvor den er overdraget, og banken også i al væsentlighed har overført alle risici og afkast tilknyttet ejendomsretten.

## Resultatopgørelse

### Renter

Renteindtægter og -udgifter vedrørende rentebærende finansielle instrumenter, som måles til amortiseret kostpris, indregnes i resultatopgørelsen efter den effektive rentes metode baseret på kostprisen for det finansielle instrument. Renter inkluderer amortisering af gebyrer, der er en del af det finansielle instruments effektive afkast, herunder stiftelsesprovisioner, samt amortisering af en eventuel yderligere forskel mellem kostpris og indfrielseskurs.

Renteindtægter og -udgifter omfatter endvidere renter på finansielle instrumenter til dagsværdi, bortset fra renter vedrørende aktiver og indlån i puljer, som indregnes under "Kursreguleringer".

Indregning af renter på udlån, som er nedskrevet, sker på baggrund af den nedskrevne værdi.

### Udbytte af aktier m.v.

Udbytte af aktier m.v. omfatter udbytte og lignende indtægter fra kapitalandele.

### Gebyrer og provisionsindtægter

Gebyrer og provisionsindtægter omfatter indtægter vedrørende tjenesteydelser for kunders regning, mens afgivne gebyrer og provisionsudgifter indeholder udgifter vedrørende forvaltningsgebyrer m.v.

### Kursreguleringer

Kursreguleringer omfatter værdireguleringer af aktiver og forpligtelser, der måles til dagsværdi. Endvidere indgår valutakursreguleringer i posten.

### Andre driftsindtægter

Andre driftsindtægter omfatter gevinst/tab ved salg af materielle og immaterielle aktiver samt huslejeindtægter.

### Udgifter til personale og administration

Udgifter til personale og administration omfatter vederlag til direktion og bestyrelse, samt personaleudgifter og øvrige administrationsomkostninger.

Koncernen har indgået bidragsbaserede pensionsordninger for hovedparten af koncernens medarbejdere.

I bidragsbaserede pensionsordninger indbetaler koncernen faste bidrag til en uafhængig pensionskasse m.v. Koncernen har ingen forpligtelse til at betale yderligere bidrag. Indbetalingerne medtages i resultatopgørelsen i den periode, de optjenes.

Bonus udgiftsføres i takt med optjeningen. Bonus udbetales i form af aktier i Skælskør Bank. Aktierne er bundet i 7 år.

### Aktiebaseret vederlæggelse

Direktionen og medarbejderne er omfattet af samme aktie

baserede vederlæggelse i form af en generel medarbejderaktieordning. I henhold til IFRS 2 (aktiebaseret vederlæggelse) er ordningen egenkapitalbaseret med indarbejdede betingelser. Aktiebaseret vederlæggelse indregnes som en personaleomkostning i resultatet. Omkostningen måles til dagsværdi på tildelingstidspunktet og indregnes henholdsvis i resultatopgørelsen og i egenkapitalen over optjeningsperioden.

### Andre driftsudgifter

Andre driftsudgifter omfatter omkostninger af sekundær karakter set i forhold til koncernens hovedaktivitet herunder gevinst/tab ved salg af materielle og immaterielle aktiver samt løbende provision til Bankpakke I.

### Nedskrivninger på udlån og tilgodehavender m.v.

Nedskrivninger på udlån og tilgodehavender m.v. omfatter nedskrivninger på poster med kreditrisiko, samt hensættelser på garantier. I posten indgår endvidere værdiregulering af midlertidigt overtagne aktiver i forbindelse med afvikling af engagementer.

### Gruppevise nedskrivninger

For udlån og tilgodehavender, der ikke er individuelt nedskrevet, foretages en gruppevis vurdering af, om der for gruppen er indtruffet objektiv indikation for værdiforringelse. Den gruppevise vurdering foretages på grupper af udlån og tilgodehavender, der har ensartede karakteristika med hensyn til kreditrisiko. Der opereres med 11 grupper, fordelt på én gruppe af offentlige myndigheder, én gruppe af privatkunder og 9 grupper af erhvervskunder, idet erhvervskunderne er underopdelt i branchegrupper.

Den gruppevise vurdering foretages ved en segmenteringsmodel, som er udviklet af Foreningen Lokale Pengeinstitutter, der forestår den løbende vedligeholdelse og udvikling. Segmenteringsmodellen fastlægger sammenhængen i de enkelte grupper mellem konstaterede tab og et antal signifikante forklarende makroøkonomiske variabler via en lineær regressionsanalyse. Blandt de forklarende makroøkonomiske variabler indgår arbejdsløshed, boligpriser, rente, antal konkurser/tvangsauktioner m.fl.

Den makroøkonomiske segmenteringsmodel er i udgangspunktet beregnet på baggrund af tabsdata for hele pengeinstitutsektoren. Banken tilpasser modelestimerne til kreditrisikoen for bankens egen udlånsportefølje. For hver gruppe af udlån og tilgodehavender fremkommer et estimat, der udtrykker den procentuelle værdiforringelse, som knytter sig til en given gruppe af udlån og tilgodehavender på balancedagen. Ved at sammenligne med det enkelte udlåns oprindelige tabsrisiko og udlånets tabsrisiko primo den aktuelle regnskabsperiode fremkommer det enkelte udlåns bidrag til den gruppevise nedskrivning. Nedskrivningen beregnes som forskellen mellem den regnskabsmæssige værdi og den tilbagebagediskonterede værdi af de forventede fremtidige betalinger.

### Resultat af kapitalandele i associerede og tilknyttede virksomheder

Resultat af kapitalandele i associerede og tilknyttede virksomheder omfatter andel af de tilknyttede virksomheders resultat efter skat.

### Skat

Årets skat, der omfatter skat af årets skattepligtige indkomst, regulering af udskudt skat samt regulering af tidligere års skat, indregnes i resultatopgørelsen med den del, der kan henføres til årets resultat og direkte i egenkapitalen med den del, der kan henføres til posteringer direkte i egenkapitalen.

Aktuelle skatteforpligtelser og tilgodehavende aktuel skat indregnes i balancen som beregnet skat af årets skattepligtige ind



komst, reguleret for skat af tidligere års skattepligtige indkomster samt for betalt acontoskat.

Udskudt skat beregnes med aktuel skattesats af midlertidige forskelle mellem regnskabsmæssige og skattemæssige værdier. Udskudte skatteaktiver indregnes med den værdi, de forventes at kunne udnyttes til.

Skælskør Bank er sambeskattet med danske datterselskaber. Den aktuelle selskabsskat vedrørende de sambeskattede selskaber fordeles mellem de sambeskattede selskaber i forhold til disses skattepligtige indkomster (fuld fordeling med refusion vedrørende skattemæssige underskud), ligesom der beregnes rentetillæg mellem selskaberne. De sambeskattede selskaber indgår i acontoskatteordningen.

## Balance

### Kassebeholdning og anfordringstilgodehavender hos centralbanker samt tilgodehavender hos kreditinstitutter og centralbanker

Kassebeholdning og anfordringstilgodehavender hos centralbanker samt tilgodehavender hos kreditinstitutter og centralbanker måles såvel ved første indregning som efterfølgende til dagsværdi. Under posten tilgodehavender hos kreditinstitutter og centralbanker indregnes alle tilgodehavender hos kreditinstitutter og centralbanker, herunder tilgodehavender i forbindelse med ægte købs- og tilbagesalgforretninger.

### Udlån og tilgodehavender

Udlån og tilgodehavender, herunder pantebreve, måles ved første indregning til dagsværdi med tillæg af transaktionsomkostninger og med fradrag af modtagne gebyrer og provisioner knyttet til etableringen. Udlån og tilgodehavender måles efterfølgende til amortiseret kostpris med fradrag af nedskrivninger til imødegåelse af tab.

Nedskrivninger vurderes ud fra en individuel vurdering af væsentlige engagementer, når der på individuelt niveau er en objektiv indikation for værdiforringelse. Individuelt vurderede udlån, der ikke er nedskrevet, samt øvrige udlån inddeles i grupper, der har ensartede karakteristika med hensyn til kreditrisiko, og vurderes herefter på porteføljebasis. De forventede, fremtidige betalinger estimeres på basis af de historiske tabserfaringer korrigeret for aktuelle forhold.

Nedskrivninger opgøres som forskellen mellem amortiseret kostpris og den tilbagediskonterede værdi af de forventede betalingsstrømme herunder realisationsværdi af eventuel sikkerhed. En eventuel efterfølgende forøgelse af den tilbagediskonterede værdi af de forventede betalingsstrømme medfører hel eller delvis tilbageførsel af den foretagne nedskrivning. Til beregning af tilbagediskonteret værdi anvendes for fastforrentede udlån den oprindeligt fastsatte effektive rente og for variabelt forrentede udlån den aktuelt fastsatte effektive rente.

Nedskrivninger på udlån føres på en korrektivkonto, som modregnes under udlån. Ændringen i korrektivkontoen indgår i resultatopgørelsen under "Nedskrivninger på udlån og tilgodehavender." Indtræffer der efterfølgende begivenheder, der viser, at værdiforringelsen ikke var af varig karakter, tilbageføres nedskrivningen via "Nedskrivninger på udlån og tilgodehavender."

Udlån, som vurderes ikke at kunne inddrives, afskrives. Afskrivningen fragår korrektivkontoen. Udlån afskrives, når de sædvanlige inddrivelsesprocedurer er gennemført, og tabet ud fra en individuel vurdering kan opgøres.

## Obligationer og aktier m.v.

Obligationer og aktier måles ved første indregning til dagsværdi eksklusiv transaktionsomkostninger og efterfølgende til dagsværdi med værdiregulering over resultatopgørelsen. Børsnoterede aktier og obligationer måles til balancedagens noterede lukkekurs. For obligationer, hvor der ikke findes en aktuel noteret lukkekurs, anvendes en værdiansættelsesmodel baseret på anerkendte metoder og aktuelle markedsdata. Dagsværdien af udtrukne obligationer måles dog som nutidsværdien af obligationerne.

Unoterede aktier og andre kapitalandele måles til dagsværdi. Ved fastsættelse af dagsværdi tages udgangspunkt i tilgængelige oplysninger om handler m.v. eller alternativt kapitalværdiberegninger. Såfremt en pålidelig dagsværdi ikke kan fastlægges, sker måling til kostpris med fradrag af eventuelle nedskrivninger.

Værdipapirer, der ikke indgår i koncernens handelsbeholdning, men som risikostyres efter en dagsværdimåling, måles til dagsværdi med værdiændringer i resultatopgørelsen ved anvendelse af muligheden herfor i IAS 39 (fair value option). Banken har valgt ikke at anvende den mulighed for omklassifikation af visse finansielle aktiver, der er implementeret i IAS 39 i oktober 2008.

### Kapitalandele i associerede og tilknyttede virksomheder

Kapitalandele i associerede og tilknyttede virksomheder måles efter den indre værdis metode, hvilket indebærer at kapitalandele måles til den forholdsmæssige andel af virksomhedens indre værdi. Værdiændringerne indregnes under resultat af kapitalandele i associerede og tilknyttede virksomheder.

### Investeringsejendomme

Investeringsejendomme indregnes ved erhvervelsen til anskaffelsværdi og måles efterfølgende til dagsværdi. Dagsværdien opgøres ud fra aktuelle markedsdata på baggrund af en afkastmodel. Dagsværdien af den enkelte ejendom revurderes årligt med udgangspunkt i det aktuelle udlejningsmarked og renteniveau. Der aktiveres ikke på disse ejendomme.

### Domicilejendomme

Domicilejendomme er ejendomme, som koncernen selv benytter til administration, filial eller øvrig servicevirksomhed. Domicilejendomme måles til omvurderet værdi, som er dagsværdien på omvurderingstidspunktet med fradrag af efterfølgende akkumulerede afskrivninger. Dagsværdien ved omvurdering fastsættes efter samme princip som investeringsejendomme. For domicilejendomme foretages systematisk afskrivning af den regnskabsmæssige værdi over den forventede brugstid, der ikke overstiger 50 år på bygninger. På særlige installationer i bygninger afskrives lineært over brugstiden, der ikke overstiger 20 år. Ved opgørelse af afskrivninger tages hensyn til forventet scrapværdi. Opskrivninger af domicilejendomme henlægges til en særlig reserve under egenkapitalen "Opskrivningshenlæggelser", mens af- og nedskrivninger indregnes i resultatopgørelsen under "Af- og nedskrivninger på immaterielle og materielle aktiver."

### Øvrige materielle aktiver

Øvrige materielle aktiver omfatter driftsmidler og inventar, der indregnes til kostpris med fradrag af af- og nedskrivninger samt forventet restværdi. Afskrivninger foretages lineært over aktiverens forventede brugstid, som forventes at være op til 5 år.

Udgifter til indretning af lejede lokaler indregnes under øvrige materielle aktiver til anskaffelsessum og afskrives over lejeperioden, dog maksimalt 10 år.

**Aktiver i midlertidig besiddelse**

Aktiver i midlertidig besiddelse omfatter materielle aktiver overtaget i forbindelse med nødlidende engagementer. Værdiansættelse sker til laveste værdi af kostpris og nettorealisationsværdi, det vil sige dagsværdi med fradrag af forventede salgsomkostninger. Tab ved værdiforringelse, som opstår ved en første klassifikation som aktiver i midlertidig besiddelse, og gevinster eller tab ved efterfølgende måling indregnes under posterne resultat af aktiver i midlertidig besiddelse.

SIDE 26

**Andre aktiver**

Andre aktiver omfatter øvrige aktiver, der ikke henhører under andre aktivposter. Posten omfatter positiv dagsværdi af afledte finansielle instrumenter, samt indtægter, som først forfalder til betaling efter regnskabsårets afslutning, herunder tilgodehavende renter og tilgodehavende udbytte, bortset fra evt. positiv dagsværdi af afledte finansielle instrumenter, måles regnskabsposten ved første indregning som ved efterfølgende indregning til amortiseret kostpris.

**Periodeafgrænsningsposter, aktiver**

Periodeafgrænsningsposter indregnes og måles såvel ved første indregning, som ved efterfølgende indregning til kostpris. Periodeafgrænsningsposter under aktiver består hovedsageligt af forudbetalt stiftelsesprovision samt periodisering af øvrige omkostninger ved optagelse af lån.

**Afledte finansielle instrumenter og uafviklede spotforretninger**

Fonds- og valutaterminforretninger, rente- og valutaswaps samt uafviklede spotforretninger m.v. måles ved første indregning og efterfølgende til dagsværdi. Ved opgørelse af dagsværdi anvendes lukkekurs og bud-/udbudskurs ved værdiansættelse af noterede finansielle instrumenter, mens der for unoterede finansielle instrumenter anvendes en værdiansættelsesmodel baseret på anerkendte metoder og aktuelle markedsdata. Positive og negative dagsværdier af afledte finansielle instrumenter indregnes som andre aktiver henholdsvis andre passiver.

**Gæld til kreditinstitutter og centralbanker samt indlån og anden gæld**

Gæld til kreditinstitutter og centralbanker samt indlån og anden gæld måles ved første indregning til dagsværdi og efterfølgende til amortiseret kostpris.

**Andre passiver**

Andre passiver omfatter øvrige passiver, der ikke henhører under andre passivposter. Posten omfatter negativ dagsværdi af afledte finansielle instrumenter, samt udgifter, som først forfalder til betaling efter regnskabsårets afslutning. Andre passiver, herunder skyldige renter måles såvel ved første indregning, som ved efterfølgende indregning til amortiseret kostpris.

**Egne aktier**

Egne aktier indregnes ikke som aktier i balancen. Ved køb eller salg af egne aktier indregnes anskaffelsessummen henholdsvis afståelsessummen direkte i egenkapitalen.

**Hensatte forpligtelser**

Under hensatte forpligtelser indregnes forpligtelser, der er uvisse med hensyn til størrelse og/eller tidspunkt for afvikling, når det er sandsynligt, at forpligtelsen vil medføre et træk på virksomhedens økonomiske ressourcer, og forpligtelsen kan måles pålideligt.

I tilfælde, hvor det er mindre sandsynligt at forhold vil udløse en forpligtelse, og hvoraf der ikke kan gives et pålideligt skøn af forpligtelsens størrelse, oplyses forholdet som en eventualforpligtelse, medmindre det er meget usandsynligt, at der vil ske et træk på virksomhedens økonomiske ressource.

Hensættelser til pensioner og lignende forpligtelser omfatter blandt andet feriepengeforpligtelser og forpligtelser til jubilæumsgratiale m.v. over for ansatte, uanset at den fremtidige ydelse er betinget af, at

den ansatte er ansat på ydelsestidspunktet. Værdien af de fremtidige ydelser måles som nutidsværdien af de ydelser, som ud fra det bedst mulige skøn må forventes at skulle betales.

Hensættelser til tab på garantier måles til det bedste skøn over de omkostninger, der er nødvendige for at indfri den aktuelle forpligtelse på balancedagen. Hensættelsen vil dog som minimum indregnes til den modtagne præmie eller provision, systematisk afskrevet over risikoperioden, der er modtaget for at påtage sig garantien.

**Efterstillede kapitalindskud**

Efterstillede kapitalindskud måles ved første indregning til dagsværdi svarende til modtaget vederlag med fradrag af afholdte direkte henførbare omkostninger. Efterfølgende måles efterstillede kapitalindskud til amortiseret kostpris ved anvendelse af den effektive rentes metode.

**Segmentoplysninger**

Forretningssegmenter er koncernens primære segmentopdeling. Koncernen dækker alene det danske marked, hvorfor der ikke er foretaget geografisk segmentopdeling.

Segmentoplysningerne følger koncernens interne rapportering og afspejler en risikoopdeling på relevante forretningsområder.

Transaktioner mellem segmenterne afregnes på markedsniveau.

Segmentaktiviteter og -forpligtelser er de driftsaktiviteter og driftsmæssige forpligtelser, der anvendes i et segments drift, henholdsvis er opstået i forbindelse med segmentets drift, og som direkte er tilknyttet segmentet.

Moderselskabets fællesomkostninger, øvrige resultatposter, øvrige aktiver, øvrige forpligtelser samt concernmæssige eliminerings indgår under segmentet "Eliminerings".

**Pengestrømsopgørelse**

Pengestrømsopgørelsen viser koncernens pengestrømme for året opdelt i pengestrømme fra driftsaktivitet, investeringsaktivitet og finansieringsaktivitet. Pengestrømsopgørelsen er vist ved den indirekte metode med udgangspunkt i årets resultat før skat.

Pengestrømme fra driftsaktivitet omfatter resultatopgørelsens poster reguleret for ikke-kontante driftsposter. Realiserede gevinster og tab ved salg af materielle aktiver indgår under pengestrømme fra investeringsaktivitet.

Pengestrømme fra investeringsaktivitet omfatter køb og salg af datervirksomheder samt nettoinvestering i aktiver, der ikke knytter sig til driftsaktiviteten, herunder realiserede gevinster og tab ved afhændelse af disse.

Pengestrømme fra finansieringsaktivitet omfatter finansiering fra aktionærer samt finansiering ved optagelse af kort- og langfristede lån, herunder efterstillede kapitalindskud.

Likviditet omfatter likvide beholdninger og tilgodehavender hos kreditinstitutter og centralbanker med en restløbetid op til 3 måneder.

## Koncernens hovedtal

SIDE 27

1.000 kr.

RESULTATOPGØRELSE	2009	2008	2007	2006	2005
Renteindtægter - netto	108.477	91.867	87.007	81.597	69.490
Gebyr- og provisionsindtægter - netto	44.120	39.237	43.190	48.089	45.257
<b>Netto rente - og gebyrindtægter</b>	<b>152.597</b>	<b>131.104</b>	<b>130.197</b>	<b>129.686</b>	<b>114.747</b>
Udgifter til personale og administration	-106.936	-98.436	-93.167	-88.970	-80.054
Øvrige driftsomkostninger - netto	-19.708	420	111	1.248	-3.497
Nedskrivninger på udlån og tilgodehavender	-192.716	-136.524	-12.965	-8.770	-285
<b>Resultat af egentlig bankdrift</b>	<b>-166.763</b>	<b>-103.436</b>	<b>24.176</b>	<b>33.194</b>	<b>30.911</b>
Kursreguleringer	-2.191	-13.495	25.706	16.459	2.578
Resultat af kapitalandele i associerede virksomheder	-4.866	4.072	-2.256	0	0
<b>Resultat før skat</b>	<b>-173.820</b>	<b>-112.859</b>	<b>47.626</b>	<b>49.653</b>	<b>33.489</b>
Skat - netto	40.483	31.502	-10.333	-11.223	-7.959
<b>Årets resultat</b>	<b>-133.337</b>	<b>-81.357</b>	<b>37.293</b>	<b>38.430</b>	<b>25.530</b>
<b>BALANCE</b>					
Obligationer og aktier	611.751	362.701	384.878	317.719	378.822
Aktiver i alt	3.313.028	2.522.816	2.549.254	2.110.307	1.772.959
Egenkapital	127.091	202.970	299.990	277.443	250.300
<b>FORRETNINGSGRUNDLAG</b>					
Udlån	1.926.306	1.790.414	1.865.243	1.527.899	1.236.285
Indlån	1.702.903	1.498.393	1.474.450	1.374.119	1.190.211
Garantier m.v.	562.325	1.049.247	1.638.156	1.540.641	1.159.453

## Koncernens nøgletal

SIDE 28

%	2009	2008	2007	2006	2005
Solvensprocent	15,1	9,1	12,6	11,6	12,8
Kernekapitalprocent	7,9	4,6	7,3	8,6	9,8
Egenkapitalforrentning før skat	-105,3	-44,9	16,5	18,8	13,6
Egenkapitalforrentning efter skat	-80,8	-32,4	12,9	14,6	10,4
Indtjening pr. omkostningskrone	0,46	0,54	1,44	1,49	1,40
Renterisiko	1,6	5,1	1,1	1,7	2,5
Valutaposition	59,2	152,2	41,1	9,2	10,8
Valutarisiko	0,1	0,2	0,1	0,0	0,0
Udlån plus nedskrivninger herpå i forhold til indlån	130,2	129,9	128,7	113,0	105,3
Udlån i forhold til egenkapital	15,2	8,8	6,2	5,5	4,9
Årets udlånsvækst	7,6	-4,0	22,1	23,7	37,3
Overdækning i forhold til lovkrav om likviditet	212,0	39,4	35,2	13,3	39,0
Summen af store engagementer	94,5	203,0	134,0	100,4	64,2
Andel af tilgodehavender med nedsat rente	8,6	3,9	0,4	0,4	0,6
Årets nedskrivningsprocent	6,9	4,6	0,4	0,3	0,0
Akkumuleret nedskrivningsprocent	10,9	5,3	0,9	0,9	0,8
Årets resultat pr. aktie	-51,1	-47,1	20,9	21,2	13,7
Indre værdi pr. aktie	36	120	170	153	134
Udbytte pr. aktie	0	0	4	4	3
Børskurs/resultat pr. aktie	-0,7	-2,0	11,8	13,6	17,3
Børskurs/indre værdi pr. aktie	1,0	0,8	1,5	1,9	1,8
Børskurs, ultimo året	36	92	246	287	237
Antal medarbejdere (gennemsnit)	110	113	110	113	107

## Opgørelse over aktiebesiddelser i Skælskør Bank

Insidere i Skælskør Bank Aktieselskab havde pr. 31.12.2009 følgende aktiebesiddelser:

Bestyrelse, direktion og nærtstående: Samlet beholdning 23.596 stk., kursværdi 849.456 kr.

Øvrige med adgang til intern viden: Samlet beholdning 33.291 stk., kursværdi 1.198.476 kr.

Note	1.000 kr.	Skælskør Bank A/S Koncernen	Skælskør Bank A/S Koncernen	Skælskør Bank A/S Moderselskab	Skælskør Bank A/S Moderselskab
		■ 2009	2008	■ 2009	2008
4	<b>Renteindtægter</b>				
	Tilgodehavender hos kreditinstitutter og centralbanker	3.108	3.740	3.108	3.740
	Udlån og andre tilgodehavender	158.753	169.578	158.968	170.311
	Obligationer	16.380	11.082	16.380	11.081
	Afledte finansielle instrumenter i alt	38	1.558	38	1.558
	Heraf				
	Rentekontrakter	0	0	0	0
	Valutakontrakter	38	1.558	38	1.558
	Øvrige renteindtægter	694	50	694	50
	<b>I alt renteindtægter</b>	<b>178.973</b>	<b>186.008</b>	<b>179.188</b>	<b>186.740</b>
	Koncernen har ingen indtægter fra ægte købs- og tilbagesalgsforretninger.				
5	<b>Renteudgifter</b>				
	Kreditinstitutter og centralbanker	25.328	25.959	25.328	25.959
	Indlån og anden gæld	34.196	54.297	34.443	55.260
	Efterstillede kapitalindskud	8.959	13.851	8.959	13.851
	Øvrige renteudgifter	2.013	34	2.013	34
	<b>I alt renteudgifter</b>	<b>70.496</b>	<b>94.141</b>	<b>70.743</b>	<b>95.104</b>
	Koncernen har ingen udgifter til ægte købs- og tilbagesalgsforretninger.				
6	<b>Gebyrer og provisionsindtægter</b>				
	Værdipapirhandel og depoter	10.051	11.405	10.051	11.405
	Betalingsformidling	2.088	2.451	2.088	2.451
	Lånesagsgebyrer	3.285	3.000	3.285	3.000
	Garantiprovision	10.983	10.931	10.983	10.931
	Øvrige gebyrer og provisioner	20.079	14.696	20.103	14.719
	<b>I alt gebyrer og provisionsindtægter</b>	<b>46.486</b>	<b>42.483</b>	<b>46.510</b>	<b>42.506</b>
7	<b>Kursreguleringer</b>				
	Obligationer	857	-4.140	857	-4.140
	Aktier	-9.244	-26.164	-3.853	-28.091
	Investerings ejendomme	4.468	7.650	0	0
	Valuta, rente m.v. i alt	1.317	790	1.317	790
	Afledte finansielle instrumenter	-201	-1.630	-201	-1.630
	Øvrige aktiver	612	9.999	12	9.799
	<b>I alt kursreguleringer</b>	<b>-2.191</b>	<b>-13.495</b>	<b>-1.868</b>	<b>-23.272</b>
	Skælskør Bank har ikke puljeordninger				

Note	1.000 kr.	Skælskør Bank A/S Koncernen	Skælskør Bank A/S Koncernen	Skælskør Bank A/S Moderselskab	Skælskør Bank A/S Moderselskab
		■ 2009	2008	■ 2009	2008
8	<b>Andre driftsindtægter</b>				
	Ejendommens drift	-1.002	-959	-172	-134
	Lejeindtægter fast ejendom	114	283	0	0
	Gevinst ved salg af grunde og ejendomme	430	9.556	0	0
	Gevinst ved salg af driftsmidler	39	159	39	159
	Andre indtægter	177	67	71	67
	<b>I alt andre driftsindtægter</b>	<b>-242</b>	<b>9.106</b>	<b>-62</b>	<b>92</b>

9 **Udgifter til personale og administration**  
**Lønninger og vederlag til bestyrelse, direktion og repræsentantskab**

Lønninger til direktion	2.015	1.799	2.015	1.799
Pension m.v. til direktion	3.538	517	3.538	517
Bestyrelse	1.051	671	1.051	671
Repræsentantskab	120	110	120	110

**I alt Personaleudgifter** **6.724** **3.097** **6.724** **3.097**

Lønninger	46.146	47.001	46.146	47.001
Pensioner	5.954	5.617	5.954	5.617
Udgifter til social sikring	5.136	4.967	5.136	4.967

**I alt** **57.236** **57.585** **57.236** **57.585**

**Øvrige administrationsudgifter**

IT-udgifter	15.361	14.232	15.361	14.232
Marketingudgifter	2.578	3.699	2.578	3.699
Lokaleudgifter	9.888	8.084	10.369	7.684
Telefon og porto	1.786	1.957	1.786	1.957
Undervisning	1.766	1.230	1.766	1.230
Øvrige administrationsudgifter	11.597	8.552	11.328	8.519

**I alt** **42.976** **37.754** **43.188** **37.321**

**I alt udgifter til personale og administration**

**106.936** **98.436** **107.148** **98.003**

Det gennemsnitlige antal beskæftigede omregnet til heltidsbeskæftigede	110	113	110	113
--	-----	-----	-----	-----

Med henvisning til vilkårene for deltagelse i Bankpakke II skal det oplyses, at der ved den foreløbige opgørelse af den skattepligtige indkomst for indkomståret 2009 er skattemæssigt fratrukket aflønning til ledelsen med 50%.

**Medarbejderaktieordning**

Skælskør Bank har ingen omkostning til bonusordningen.

**Revisionshonorar**

Samlet honorar til den generalforsamlingsvalgte revisionsvirksomhed, der udfører den lovpligtige revision	3.631	837	3.548	788
heraf andre ydelser end revision	2.898	197	2.898	197

**Direktørens bonus, pension, pensionstidspunkt og opsigelsesvarsel**

Direktøren er ikke tildelt nogen former for aktie- og incitamentsprogrammer. I pensionsbidrag betales 30% af lønnen.

Direktørens ansættelse ophører uden opsigelse fra nogen af parterne ved udgangen af den måned, hvor direktøren fylder 70 år. Hvis banken opsiges direktøren, er denne berettiget til 12 måneders opsigelse. Sker afskedigelsen efter en fusion, ydes fratrædelsesgodtgørelse i 15 måneder.

Note	1.000 kr.	Skælskør Bank A/S Koncernen	Skælskør Bank A/S Koncernen	Skælskør Bank A/S Moderselskab	Skælskør Bank A/S Moderselskab
		■ 2009	2008	■ 2009	2008
10	<b>Af- og nedskrivninger på immaterielle og materielle anlægsaktiver</b>				
	Immaterielle aktiver	0	0	0	0
	Materielle aktiver				
	Domicilejendomme, afskrivninger	918	885	907	863
	Domicilejendomme, tilbageførte nedskrivninger	0	0	0	0
	Driftsmidler samt indretning af lejede lokaler, afskrivninger	6.244	4.266	6.244	4.266
	<b>I alt af- og nedskrivninger på immaterielle og materielle anlægsaktiver</b>	<b>7.162</b>	<b>5.151</b>	<b>7.151</b>	<b>5.129</b>
11	<b>Nedskrivninger på udlån og tilgodehavender m.v.</b>				
	<b>Individuelle nedskrivninger</b>				
	Nedskrivninger m.v.	229.454	139.594	229.454	139.594
	Tilbageførsel af nedskrivninger foretaget i tidligere regnskabsår	-37.529	-6.341	-37.529	-6.341
	Andre bevægelser	209	-432	209	-432
	<b>I alt individuelle nedskrivninger</b>	<b>192.134</b>	<b>132.821</b>	<b>192.134</b>	<b>132.821</b>
	<b>Gruppevise nedskrivninger</b>				
	Nedskrivninger	582	3.703	582	3.703
	Tilbageførsel af nedskrivninger foretaget i tidligere regnskabsår	0	0	0	0
	Andre bevægelser	0	0	0	0
	<b>I alt gruppevise nedskrivninger</b>	<b>582</b>	<b>3.703</b>	<b>582</b>	<b>3.703</b>
	<b>I alt nedskrivninger på udlån og tilgodehavender m.v.</b>	<b>192.716</b>	<b>136.524</b>	<b>192.716</b>	<b>136.524</b>
12	<b>Resultat af kapitalandele i associerede og tilknyttede virksomheder efter skat</b>				
	Nor Fjor Finans AS	0	0	-2.280	13.969
	Hovedgaden 50, Dalmose A/S	0	0	481	1.015
	Skælskør Bolig A/S under likvidation	0	0	0	0
	<b>I alt resultat af kapitalandele i tilknyttede virksomheder efter skat</b>	<b>0</b>	<b>0</b>	<b>-1.799</b>	<b>14.984</b>
	H & N Invest A/S	-3.383	172	-3.383	0
	Selskabet af 23. april 2008 A/S	0	0	0	0
	Ejendomsselskabet Odense-Slagelse-Aabenraa A/S	-1.032	3.900	-1.032	3.900
	SurFray 2009 A/S	-451	0	-451	0
	<b>I alt resultat af kapitalandele i associerede virksomheder efter skat</b>	<b>-4.866</b>	<b>4.072</b>	<b>-4.866</b>	<b>3.900</b>
	<b>I alt resultat af kapitalandele i associerede og tilknyttede virksomheder efter skat</b>	<b>-4.866</b>	<b>4.072</b>	<b>-6.665</b>	<b>18.884</b>

Note	1.000 kr.	Skælskør Bank A/S Koncernen	Skælskør Bank A/S Koncernen	Skælskør Bank A/S Moderselskab	Skælskør Bank A/S Moderselskab
		■ 2009	2008	■ 2009	2008
13	<b>Skat</b>				
	Beregnet skat af årets indkomst	-2.034	373	-1.953	2.162
	Nedsættelse af selskabsskatteprocenten til 25%	0	0	0	0
	Ændring i udskudt skat	43.298	31.219	44.449	33.137
	Regulering af tidligere års beregnede skat	-781	-91	-674	-123
	<b>I alt skat</b>	<b>40.483</b>	<b>31.501</b>	<b>41.822</b>	<b>35.176</b>
	<b>Effektiv skatteprocent</b>				
	Selskabsskattesats i Danmark	25,0%	25,0%	25,0%	25,0%
	Regulering vedrørende tidligere år	-0,4%	-0,1%	-0,4%	-0,1%
	Andel af resultatet i tilknyttede og associerede virksomheder	-0,7%	0,9%	-1,0%	4,2%
	Skat af indtægter og omkostninger indregnet direkte på egenkapitalen	1,6%	1,5%	1,6%	1,5%
	Ikke skattepligtige indtægter og ikke fradragsberettigede udgifter m.m.	-2,2%	0,6%	-1,4%	0,6%
	<b>Effektiv skatteprocent</b>	<b>23,3%</b>	<b>27,9%</b>	<b>23,8%</b>	<b>31,2%</b>
	<b>Skat af indtægter og omkostninger indregnet direkte på egenkapitalen kan specificeres således:</b>				
	Skat af realiseret tab ved køb og salg af egne aktier	812	1.659	812	1.659
	Skat af modregnede omkostninger i overkurs ved aktieemission	2.013	0	2.013	0
	<b>I alt skat</b>	<b>2.825</b>	<b>1.659</b>	<b>2.825</b>	<b>1.659</b>
	<b>Udskudt skat</b>				
	Udskudt skat primo	-34.479	-3.261	-36.406	-3.269
	Nedsættelse af selskabsskatteprocent fra 28% til 25%	0	0	0	0
	Reguleret udskudt skat primo	407	0	627	0
	Årets ændring i udskudt skat	-43.298	-31.219	-44.449	-33.137
	Udskudt skat af posteringer ført direkte på egenkapitalen	0	0	0	0
	<b>Udskudt skat ultimo, netto</b>	<b>-77.370</b>	<b>-34.480</b>	<b>-80.228</b>	<b>-36.406</b>
	<b>Udskudt skat fordeler sig på følgende balanceposter</b>				
	Immaterielle aktiver	-26	-17	-26	-17
	Materielle anlægsaktiver	1.643	3.730	-1.341	1.804
	Udlån	-1.574	-1.654	-1.574	-1.654
	Medarbejderforpligtelser	-170	-228	-170	-228
	Fremførte skattemæssige underskud	-75.263	-33.856	-75.137	-33.856
	Øvrige	-1.980	-2.455	-1.980	-2.455
	<b>Udskudt skat ultimo, netto</b>	<b>-77.370</b>	<b>-34.480</b>	<b>-80.228</b>	<b>-36.415</b>
14	<b>Tilgodehavender hos kreditinstitutter og centralbanker</b>				
	Tilgodehavender på opsigelse hos centralbanker	409.903	0	409.903	0
	Tilgodehavender hos kreditinstitutter	32.105	134.076	32.105	134.076
	<b>I alt tilgodehavender hos kreditinstitutter og centralbanker</b>	<b>442.008</b>	<b>134.076</b>	<b>442.008</b>	<b>134.076</b>
	<b>Fordelt efter restløbetid</b>				
	Anfordringstilgodehavender	13.733	16.083	13.733	16.083
	Til og med 3 måneder	409.903	98.205	409.903	98.205
	Over 3 måneder og til og med 1 år	1.484	1.413	1.484	1.413
	Over 1 år og til og med 5 år	16.441	17.500	16.441	17.500
	Over 5 år	447	875	447	875
	<b>I alt</b>	<b>442.008</b>	<b>134.076</b>	<b>442.008</b>	<b>134.076</b>



Note	1.000 kr.	Skælskør Bank A/S Koncernen	Skælskør Bank A/S Koncernen	Skælskør Bank A/S Moderselskab	Skælskør Bank A/S Moderselskab
		■ 2009	2008	■ 2009	2008
15	<b>Udlån og andre tilgodehavender til amortiseret kostpris</b>				
	Udlån med adgang til variabel udnyttelse	779.080	970.501	783.481	984.672
	Øvrige udlån	1.147.226	819.913	1.145.758	818.773
	<b>I alt</b>	<b>1.926.306</b>	<b>1.790.414</b>	<b>1.929.239</b>	<b>1.803.445</b>
	<b>Samlet udlån fordelt efter restløbetid</b>				
	På anfordring	178.013	423.510	182.414	432.783
	Til og med 3 måneder	297.278	246.315	297.254	246.300
	Over 3 måneder og til og med 1 år	630.313	503.991	630.243	503.943
	Over 1 år og til og med 5 år	591.182	423.210	590.769	422.913
	Over 5 år	229.520	193.388	228.559	197.506
	<b>I alt</b>	<b>1.926.306</b>	<b>1.790.414</b>	<b>1.929.239</b>	<b>1.803.445</b>
	<b>Værdi af udlån hvor der er indtruffet objektiv indikation for værdiforringelse</b>				
	Udlån og tilgodehavender før nedskrivning, individuelle nedskrivninger, individuelle	628.562	368.604	628.562	368.604
		-285.465	-151.996	-285.465	-151.996
	<b>Udlån og tilgodehavender efter nedskrivning, individuelle</b>	<b>343.097</b>	<b>216.608</b>	<b>343.097</b>	<b>216.608</b>
	Udlån og tilgodehavender før nedskrivning, gruppevis nedskrivning, gruppevis	1.856.884	1.965.680	1.856.884	1.978.711
		-5.008	-4.426	-5.008	-4.426
	<b>Udlån og tilgodehavender efter nedskrivning, gruppevis</b>	<b>1.851.876</b>	<b>1.961.254</b>	<b>1.851.876</b>	<b>1.974.285</b>
	Noten omfatter alene udlån og tilgodehavender, som efter nedskrivninger er indregnet i balancen med en regnskabsmæssig værdi større end nul.				
16	<b>Obligationer til dagsværdi</b>				
	Realkreditobligationer	465.018	215.864	465.018	215.864
	Øvrige obligationer	4.871	7.166	4.871	7.166
	<b>I alt obligationer til dagsværdi</b>	<b>469.889</b>	<b>223.030</b>	<b>469.889</b>	<b>223.030</b>
	Udtrukne obligationer	196.000	555	196.000	555
17	<b>Aktier</b>				
	Aktier noteret på Københavns Fondsbørs (OMX)	16.811	22.191	16.811	22.191
	Unoterede aktier optaget til dagsværdi	103.572	99.395	94.550	85.511
	Øvrige kapitalandele	21.479	18.085	21.479	18.085
	<b>I alt aktier</b>	<b>141.862</b>	<b>139.671</b>	<b>132.840</b>	<b>125.787</b>

Note	1.000 kr.	Skælskør Bank A/S Koncernen	Skælskør Bank A/S Koncernen	Skælskør Bank A/S Moderselskab	Skælskør Bank A/S Moderselskab
		■ 2009	2008	■ 2009	2008
18	<b>Kapitalandele i associerede virksomheder</b>				
	Bogført beholdning primo	22.402	7.402	15.000	0
	Anskaffelsespris primo	0	0	0	0
	Tilgang	5.250	15.000	10.568	15.000
	Afgang	0	0	0	0
	<b>Anskaffelsespris ultimo</b>	<b>27.652</b>	<b>22.402</b>	<b>25.568</b>	<b>15.000</b>
	Op- og nedskrivninger primo	1.816	-2.256	3.900	0
	Resultat	-4.865	4.072	-4.865	3.900
	<b>Op- og nedskrivninger ultimo</b>	<b>-3.049</b>	<b>1.816</b>	<b>-965</b>	<b>3.900</b>
	<b>Bogført beholdning ultimo</b>	<b>24.603</b>	<b>24.218</b>	<b>24.603</b>	<b>18.900</b>

19	<b>Kapitalandele i tilknyttede virksomheder</b>				
	Bogført beholdning primo	0	0	54.205	38.564
	Anskaffelsespris primo	0	0	35.000	35.000
	Tilgang	0	0	255	0
	Afgang	0	0	-255	0
	<b>Anskaffelsespris ultimo</b>	<b>0</b>	<b>0</b>	<b>35.000</b>	<b>35.000</b>
	Op- og nedskrivninger primo	0	0	19.205	3.564
	Regulering, primo	0	0	-10.000	656
	Resultat	0	0	-1.800	14.985
	<b>Op- og nedskrivninger ultimo</b>	<b>0</b>	<b>0</b>	<b>7.405</b>	<b>19.205</b>
	<b>Bogført beholdning ultimo</b>	<b>0</b>	<b>0</b>	<b>42.405</b>	<b>54.205</b>

20	<b>Investerings ejendomme</b>				
	Dagsværdi primo	21.821	25.121	0	0
	Regulering, primo	0	657	0	0
	Tilgang i årets løb	6.953	1.626	0	0
	Afgang i årets løb	-1.614	-13.233	0	0
	Årets regulering til dagsværdi	4.469	7.650	0	0
	<b>Dagsværdi ultimo</b>	<b>31.629</b>	<b>21.821</b>	<b>0</b>	<b>0</b>
	Seneste offentlige ejendomsvurdering	29.713	31.954	0	0

Investerings ejendomme indregnes ved erhvervelsen til anskaffelsesværdi og måles efterfølgende til dagsværdi. Dagsværdien opgøres ud fra aktuelle markedsdata på baggrund af en afkastmodel. Dagsværdien af den enkelte ejendom revurderes årligt med udgangspunkt i det aktuelle udlejningsmarked og renteniveau.

I driftsbudgettet indgår en forsigtigt skønnet markedsleje på eventuelle udlejede arealer samt regulering for indgåede lejeaftaler, som afviger væsentligt fra standardbetingelser. Udgifter til reparation og vedligeholdelse beregnes med udgangspunkt i den enkelte ejendoms stand, byggeår, materialevalg m.v. Afkastprocenten fastsættes med baggrund i den enkelte ejendoms beliggenhed, anvendelsesmuligheder, vedligeholdelsesstand, lejekontraktens løbetid og bonitet m.v.

Lejeindtægter fra investerings ejendomme udgjorde i 2009 114 t.kr. (2008: 168 t.kr.). Direkte omkostninger vedrørende investerings ejendomme, som genererede lejeindtægter, udgjorde 44 t.kr. (2008: 23 t.kr.) og som ikke genererede lejeindtægter 748 t.kr. (2008: 769 t.kr.).

Der har ikke været eksterne eksperter involveret i målingen af investerings ejendomme.

Note	1.000 kr.	Skælskør Bank A/S Koncernen	Skælskør Bank A/S Koncernen	Skælskør Bank A/S Morderselskab	Skælskør Bank A/S Morderselskab
		■ 2009	2008	■ 2009	2008
21	<b>Domicilejendomme</b>				
	Omvurderet værdi primo	37.296	37.801	27.144	27.782
	Tilgang i årets løb	66	398	66	224
	Afgang i årets løb	-6.931	0	0	0
	Afskrivninger	-917	-904	-907	-862
	Tilbageførte afskrivninger	61	0	0	0
	Årets reguleringer til dagsværdi	0	0	0	0
	Andre ændringer	0	0	0	0
	<b>Omvurderet værdi ultimo</b>	<b>29.575</b>	<b>37.295</b>	<b>26.303</b>	<b>27.144</b>
	Seneste offentlige ejendomsvurdering	31.100	32.319	26.850	24.050
	Dato for vurdering	1/10 2008	1/1 2006	1/10 2008	1/1 2006
	Der har ikke været eksterne eksperter involveret i målingen af domicilejendomme.				
	Op skrivning af domicilejendomme indgår efter fradrag af udskudt skat som en bunden reserve på egenkapitalen.				
	Værdi af domicilejendomme hvis målt til kostpris med fradrag af afskrivninger	29.605	24.018	25.302	20.802
22	<b>Øvrige materielle aktiver</b>				
	Samlet kostpris primo	44.176	32.117	44.176	32.117
	Tilgang i årets løb	1.975	13.209	1.975	13.209
	Afgang i årets løb	-417	-1.150	-417	-1.150
	<b>Samlet kostpris ultimo</b>	<b>45.734</b>	<b>44.176</b>	<b>45.734</b>	<b>44.176</b>
	Af- og nedskrivninger primo	22.735	19.587	22.735	19.587
	Årets afskrivninger	6.244	4.267	6.244	4.267
	Tilbageførte af- og nedskrivninger	-364	-1.119	-364	-1.119
	<b>Af- og nedskrivninger ultimo</b>	<b>28.615</b>	<b>22.735</b>	<b>28.615</b>	<b>22.735</b>
	<b>Regnskabsmæssig værdi ultimo</b>	<b>17.119</b>	<b>21.441</b>	<b>17.119</b>	<b>21.441</b>
23	<b>Andre aktiver</b>				
	Tilgodehavende renter og provisioner	20.954	8.413	20.935	8.413
	Øvrige aktiver	54.901	58.547	53.036	50.975
	<b>I alt andre aktiver</b>	<b>75.855</b>	<b>66.960</b>	<b>73.971</b>	<b>59.388</b>
24	<b>Aktiver i midlertidig besiddelse</b>				
	Materielle aktiver overdraget ved nødlidende engagementer	15.102	3.329	15.102	3.329
	<b>I alt aktiver i midlertidig besiddelse</b>	<b>15.102</b>	<b>3.329</b>	<b>15.102</b>	<b>3.329</b>
25	<b>Gæld til kreditinstitutter og centralbanker</b>				
	Gæld til kreditinstitutter og centralbanker	1.015.687	538.494	1.015.687	538.494
	<b>I alt gæld til kreditinstitutter og centralbanker</b>	<b>1.015.687</b>	<b>538.494</b>	<b>1.015.687</b>	<b>538.494</b>
	<b>Fordelt efter restløbetid</b>				
	På anfordring	179.174	104.581	179.174	104.581
	Indlån med opsigelsesvarsel:				
	Til og med 3 måneder	61.513	170.000	61.513	170.000
	Over 3 måneder og til og med 1 år	575.000	139.407	575.000	139.407
	Over 1 år og til og med 5 år	200.000	124.506	200.000	124.506
	<b>I alt</b>	<b>1.015.687</b>	<b>538.494</b>	<b>1.015.687</b>	<b>538.494</b>

Note	1.000 kr.	Skælskør Bank A/S Koncernen	Skælskør Bank A/S Koncernen	Skælskør Bank A/S Morderselskab	Skælskør Bank A/S Morderselskab
		■ 2009	2008	■ 2009	2008
<b>26</b>	<b>Indlån og anden gæld</b>				
	På anfordring	1.028.457	984.707	1.031.115	997.210
	Indlån med opsigelsesvarsel	4.634	8.491	4.634	8.491
	Tidsindskud	478.541	312.868	478.541	312.868
	Særlige indlånsformer	191.271	192.327	191.271	192.327
	<b>I alt indlån og anden gæld</b>	<b>1.702.903</b>	<b>1.498.393</b>	<b>1.705.561</b>	<b>1.510.896</b>
	<b>Fordelt efter restløbetid</b>				
	På anfordring	1.028.456	984.707	1.031.114	997.210
	Indlån med opsigelsesvarsel:				
	Til og med 3 måneder	399.508	304.984	399.508	304.984
	Over 3 måneder og til og med 1 år	143.468	65.726	143.468	65.726
	Over 1 år og til og med 5 år	54.708	60.687	54.708	60.687
	Over 5 år	76.763	82.289	76.763	82.289
	<b>I alt</b>	<b>1.702.903</b>	<b>1.498.393</b>	<b>1.705.561</b>	<b>1.510.896</b>
<b>27</b>	<b>Andre passiver</b>				
	Transaktioner under clearing/afvikling	10.253	8.101	10.253	8.101
	Feriepengeforpligtelse for medarbejdere	7.005	6.967	7.005	6.967
	Skyldige renter og provisioner	7.886	10.783	7.886	10.783
	Øvrige passiver	50.613	45.372	50.395	44.993
	<b>I alt andre passiver</b>	<b>75.757</b>	<b>71.223</b>	<b>75.539</b>	<b>70.844</b>
<b>28</b>	<b>Hensatte forpligtelser</b>				
	Hensatte forpligtelser, primo	4.917	2.793	4.917	2.793
	Årets hensættelser	12.652	2.124	12.652	2.124
	Årets tilbageførte hensættelser	-1.000	0	-1.000	0
	Årets forbrugte hensættelser	-2.600	0	-2.600	0
	<b>I alt hensatte forpligtelser, ultimo</b>	<b>13.969</b>	<b>4.917</b>	<b>13.969</b>	<b>4.917</b>
	Ændring i hensættelser, som kan henføres til ændret diskonteringsrate eller løbetidsforkortelse, udgør	0	0	0	0
	<b>Hensættelser til pensioner og lignende forpligtelser</b>				
	Hensættelser til pensioner og lignende forpligtelser, ultimo	427	1.427	427	1.427
	<b>I alt hensættelser til pensioner og lignende forpligtelser, ultimo</b>	<b>427</b>	<b>1.427</b>	<b>427</b>	<b>1.427</b>
	<b>Hensættelser til tab på garantidebitorer</b>				
	Hensættelser til tab på garantidebitorer, primo	1.250	161	1.250	161
	Anvendt i året	-1.039	0	-1.039	0
	Hensat i året	12.652	1.089	12.652	1.089
	<b>I alt hensættelser til tab på garantidebitorer, ultimo</b>	<b>12.863</b>	<b>1.250</b>	<b>12.863</b>	<b>1.250</b>
	Forventet betaling iht. garantien ultimo 2008				
	<b>Øvrige hensættelser til forpligtelser</b>				
	Øvrige hensættelser til forpligtelser, primo	2.240	1.205	2.240	1.205
	Anvendt i året	-1.561	0	-1.561	0
	Hensat i året	0	1.035	0	1.035
	<b>I alt øvrige hensættelser til forpligtelser, ultimo</b>	<b>679</b>	<b>2.240</b>	<b>679</b>	<b>2.240</b>

Øvrige hensættelser omfatter primært hensættelse til medarbejderforpligtelser, hensættelse på kassekredit og hensættelse vedrørende Det Private Beredskab.

Forpligtelserne forventes betalt fra medio 2010 og fremefter.

Hensættelserne er opgjort efter ledelsens bedste skøn over forpligtelsernes størrelse. Usikkerhed ved opgørelse af forpligtelsernes størrelse er primært sandsynlighed og tidspunkt for betaling.

Note	1.000 kr.	Skælskør Bank A/S Koncernen	Skælskør Bank A/S Koncernen	Skælskør Bank A/S Moderselskab	Skælskør Bank A/S Moderselskab
		■ 2009	2008	■ 2009	2008
29	<b>Efterstillede kapitalindskud</b>				
	<b>Lån i EUR</b>	74.415	74.506	74.415	74.506
	Ansvarlig kapital EUR 10 mio. er etableret den 31.10.2005 og forfalder til fuld indfrielse den 30.10.2015 med mulighed for førtidsindfrielse efter 5 år. Lånet er medtaget fuldt ud som supplerende kapital. Lånet forrentes med variabel rente på 6 mdr. EURIBOR + 1,35 p.a. i perioden indtil 30.10.2010. Herefter forrentes lånet med variabel rente på 6 mdr. EURIBOR + 2,85 p.a.				
	<b>Lån i DKK</b>	25.000	25.000	25.000	25.000
	Ansvarlig kapital DKK 25 mio. er etableret den 16.11.2006 og forfalder til fuld indfrielse den 15.11.2014 med mulighed for førtidsindfrielse efter 5 år. Lånet er medtaget fuldt ud som supplerende kapital. Lånet forrentes med variabel rente på DKK-CIBOR + 1,25 p.a. i perioden indtil 15.11.2011. Herefter forrentes lånet med variabel rente på 6 mdr. DKK-CIBOR + 2,75 p.a.				
	<b>Lån i DKK</b>	50.000	50.000	50.000	50.000
	Ansvarlig kapital DKK 50 mio. er etableret den 1.5.2007 og forfalder til fuld indfrielse den 1.5.2015 med mulighed for førtidsindfrielse efter 5 år. Lånet er medtaget fuldt ud som supplerende kapital. Lånet forrentes med variabel rente på DKK-CIBOR + 1,15 p.a. i perioden indtil 1.5.2012. Herefter forrentes lånet med variabel rente på 6 mdr. DKK-CIBOR + 2,65 p.a.				
	<b>Lån i DKK</b>	50.000	50.000	50.000	50.000
	Ansvarlig kapital DKK 50 mio. er etableret den 3.12.2007 og forfalder til fuld indfrielse den 3.12.2015 med mulighed for førtidsindfrielse efter 5 år. Lånet er medtaget fuldt ud som supplerende kapital. Lånet forrentes med variabel rente på DKK-CIBOR + 1,20 p.a. i perioden indtil 3.12.2012. Herefter forrentes lånet med variabel rente på 6 mdr. DKK-CIBOR + 2,70 p.a.				
	<b>Lån i DKK</b>	52.122	0	52.122	0
	Hybrid kernekapital DKK 52.122.000 udstedt den 22. dec. 2009. Kapitalbeviserne er uden udløb og kan hverken helt eller delvist indfries før den 23. dec. 2014 kan indfrielse alene ske under forudsætning af at betingelserne i § 132 stk. 4 i Lov om finansiel virksomhed er opfyldt. Lånet forrentes med årlig effektiv rente på 11,51% p.a. i konverteringsperioden, derefter 11,11% p.a.				
	<b>Lån i DKK</b>	72.378	0	72.378	0
	Hybrid kernekapital DKK 72.378.000 udstedt den 22. dec. 2009. Kapitalbeviserne er uden udløb og kan hverken helt eller delvist indfries før den 23. dec. 2014 kan indfrielse alene ske under forudsætning af at betingelserne i § 132 stk. 4 i Lov om finansiel virksomhed er opfyldt. Lånet forrentes med årlig effektiv rente på 11,51% p.a. i konverteringsperioden, derefter 11,11% p.a.				
	<b>Lån i DKK</b>	51.500	0	51.500	0
	Hybrid kernekapital DKK 51.500.000 udstedt den 8. dec. 2009. Kapitalbeviserne er uden udløb, forfalder hverken helt eller delvist til betaling på et fastsat tidspunkt og kan ikke kræves tilbagebetalt helt eller delvist. Lånet forrentes med årlig effektiv rente på 12% p.a.				
	<b>I alt efterstillede kapitalindskud</b>	<b>375.415</b>	<b>199.506</b>	<b>375.415</b>	<b>199.506</b>
	Der er i forbindelse med optagelse af Hybrid kernekapital betalt stiftelsesprovision for i alt 695 t.kr.				
	Efterstillede kapitalindskud, der medregnes ved opgørelse af basiskapitalen	<b>375.415</b>	<b>199.506</b>	<b>375.415</b>	<b>199.506</b>

Note	1.000 kr.	Skælskør Bank A/S Koncernen	Skælskør Bank A/S Koncernen	Skælskør Bank A/S Moderselskab	Skælskør Bank A/S Moderselskab
		2009	2008	2009	2008

30	Eventualforpligtelser				
	<b>Garantier m.v.</b>				
	Finansgarantier	475.696	1.004.230	475.696	1.004.230
	Øvrige garantier	86.629	45.017	86.629	45.017
	<b>I alt garantier m.v.</b>	<b>562.325</b>	<b>1.049.247</b>	<b>562.325</b>	<b>1.049.247</b>

Banken deltager i den danske stats garantiordning. Garantien er 2 årig og gælder for de pengeinstitutter, der har tilmeldt sig ordningen. Bankens andel af den samlede garantiprovision er beregnet til 12,4 mio. kr. om året. For regnskabsåret 2009 er udgiftført 12,4 mio. kr., der er udgiftført under andre driftsudgifter. Endvidere deltager banken i en samlet kaution på 20 mia. kr., hvor af bankens andel udgør 17,0 mio. kr. der indgår i posten garantier. Der er i 2009 hensat 9,9 mio. kr. på garantien.

#### Andre forpligtelser

Uigenkaldelige kredittilsagn	15.234	79.822	15.234	79.822
Øvrige forpligtelser	9.805	9.421	9.805	9.421
<b>I alt andre forpligtelser</b>	<b>25.039</b>	<b>89.243</b>	<b>25.039</b>	<b>89.243</b>

Uigenkaldelige kredittilsagn består af bevilgede, ej effektuerede kreditter og lån.

Øvrige forpligtelser består af selvskyldnerkaution overfor DLR og hæftelse efter værdipapirhandelslovens §81, stk. 4.

Skælskør Bank hæfter solidarisk sammen med de sambeskattede og samregistrerede koncernselskaber for disse selskabers samlede afgiftstilsvar.

#### Lejeforpligtelser

Skælskør Bank har huslejeforpligtelser på følgende lejemål:

- Lejemål nr. 1, som tidligst kan bringes til ophør med virkning fra den 1. april 2015.  
Den årlige leje udgør 570 t.kr.
- Lejemål nr. 2, som tidligst kan bringes til ophør med virkning fra d. 1. november 2014.  
Den årlige leje udgør 100 t.kr.
- Lejemål nr. 3, som tidligst kan bringes til ophør med virkning fra den 31. december 2013.  
Den årlige leje udgør 395 t.kr.
- Lejemål nr. 4, som tidligst kan bringes til ophør med 6 måneders varsel  
Den årlige leje udgør 391 t.kr.
- Lejemål nr. 5, som tidligst kan bringes til ophør med 6 måneders varsel  
Den årlige leje udgør 356 t.kr.
- Lejemål nr. 6, som tidligst kan bringes til ophør med virkning fra den 1. december 2020  
Den årlige leje udgør 4,5 mio. kr.

#### 31 Nærtstående parter

Koncernens nærtstående parter omfatter bankens direktion og bestyrelse samt disses nærtstående.

Herudover omfatter nærtstående parter de tilknyttede virksomheder Nor Fjor Finans A/S, Skælskør Bolig under likvidation og Hovedgaden 50, Dalmose A/S samt de associerede virksomheder Selskabet af 23. april 2008 A/S, H & N Invest A/S, Ejendomsselskabet Odense-Slagelse-Aabenraa A/S og SurfRay 2009 A/S.

Derudover omfatter nærtstående parter selskaberne Dansk ErhvervsFinansiering A/S samt kursusvirksomheden Hjalet A/S.

Der har i regnskabsåret været følgende transaktioner mellem Skælskør Bank og nærtstående parter:

Navn	Art og omfang af transaktioner
Direktion og bestyrelse, samt disses nærtstående	Løn og vederlag m.v., engagementer
Nor Fjor Finans A/S, Skælskør	Administration, løbende mellemregning
Hovedgaden 50, Dalmose A/S, Skælskør	Administration, løbende mellemregning
Skælskør Bolig A/S under likvidation	Løbende mellemregning
SurfRay 2009 A/S	Løbende mellemregning
Selskabet af 23. april 2008 A/S, Sorø	Løbende mellemregning
H & N Invest A/S, København	Løbende mellemregning
Dansk ErhvervsFinansiering A/S, Køge	Løbende mellemregning
Hjalet A/S, Vordingborg	Administration, løbende mellemregning, kursusvirksomhed
Ejendomsselskabet Odense-Slagelse-Aabenraa A/S	Udlejning af ejendomme, løbende mellemregning

### Størrelsen af lån, pant, kaution eller garantier samt tilhørende sikkerhedsstillelser stiftet for nedennævnte ledelsesmedlemmer

SIDE 39

#### Lån og garantier til ledelsen

Direktion	0	250
Bestyrelse	22.954	23.392
	<b>22.954</b>	<b>23.642</b>

#### Modtagne sikkerheder

Direktion	0	0
Bestyrelse	5.355	4.410
	<b>5.355</b>	<b>4.410</b>

#### Ledelsens indlån

Direktion	0	2.279
Bestyrelse	0	5.995
	<b>0</b>	<b>8.274</b>

Rentesatserne til bestyrelse og direktion har gennem 2009 ligget mellem 3,5% og 13,5% for udlån og mellem 0,625% og 4,5% for indlån.

Lønninger, vederlag og pension til bankens direktion og bestyrelse fremgår af note 6, der knytter sig til personale- og administrationsudgifter.

#### Transaktioner med tilknyttede og associerede virksomheder

Administration	24	23
Vurderingsopgaver	0	0
Bankens indlån til datterselskaber	2.659	12.503
Bankens indlån til associerede virksomheder	3.398	29.709
Bankens udlån til datterselskaber	4.401	13.031
Bankens udlån til associerede virksomheder	56.699	10.975

Rentesatserne til tilknyttede og associerede virksomheder har gennem 2009 ligget mellem 2,0% og 13,5% for udlån og mellem 0,125% og 2,0% for indlån. Alle transaktioner med nærtstående parter sker på markedsvilkår.

## 32 Kreditrisiko

### Samlet krediteksponering fordelt på balanceposter og ikke balanceførte poster

Kassebeholdning og anfordringstilgodehavender hos centralbanker	53.409	19.962
Tilgodehavender hos kreditinstitutter og centralbanker	442.008	134.076
Udlån og andre tilgodehavender til amortiseret kostpris	1.926.306	1.790.414
Obligationer til dagsværdi	469.889	223.030
Aktier m.v.	141.862	139.671
Afledte finansielle instrumenter	45.648	42.197
	<b>3.079.122</b>	<b>2.349.350</b>
<b>Ikke balanceførte poster</b>		
Garantier	562.325	1.049.247
Kredittilsagn	15.234	79.822
	<b>577.559</b>	<b>1.129.069</b>

### Kreditpolitik

Erhvervskunder: Typisk kan erhvervsengagementer opsiges uden varsel.

Privatkunder: Typisk er der et opsigelsesvarsel fra bankens side på 3 måneder. Fastforrentede lån er dog uopsigelige fra bankens side i hele udlånsperioden. Ved misligholdelse er det dog muligt for banken at tilsidesætte dette. Der stilles normalt krav om økonomiske oplysninger ved nyudlån samt ændringer til eksisterende udlån.

I Skælskør Bank er kreditformidling og kreditgivning en integreret del af den samlede virksomhed. Lån og kreditter ydes som udgangspunkt på baggrund af kundens dokumenterede tilbagebetalingsevne, hvorfor sikkerhedsstillelse kræves for at afdække risikoen for, at betalingsevnen svigter af uforudsete årsager. Krav til sikkerhed stiger i takt med engagementets størrelse og afviklingstid, og ved større lån med et væsentligt element af blanco afdækkes dødsfaldsrisikoen. Bevilling af kreditfaciliteter til igangværende virksomheder baseres på en analyse og vurdering af regnskaber, budgetter, virksomhedens ledelse og engagementets rentabilitet. Ved kreditgivning til nye kunder/virksomheder må kreditgivning nødvendigvis foregå på et andet beslutningsgrundlag. Bevilling baseres på en analyse og vurdering af projektets idegrundlag, rentabilitet, likviditet og vurdering af iværksætters evne til at gennemføre og styre projektet.

Note 1.000 kr.

■ SIDE 40

Sikkerhedsstillelse sker som hovedregel ved pant i ejendomme, løsøre og/eller fordringer. Herudover kan der tages sikkerhed i selskabets aktier/anpartar, tilbagetrædelseserklæring samt kaution.

Kreditrisiko på udlån Gruppering på sektorer og brancher	2009	2009	2008	2008
	t.kr.	%	t.kr.	%
Offentlige myndigheder	1.568	0,1	2.614	0,1
Erhverv				
Landbrug, jagt og skovbrug	216.832	11,3	174.505	9,7
Fiskeri	-	-	3.468	0,2
Fremstillingsvirksomhed, råstofudvinding m.v.	50.559	2,6	62.211	3,5
Bygge- og anlægsvirksomhed	263.786	13,7	287.553	16,1
Handel, restaurations- og hotelvirksomhed	163.777	8,5	193.824	10,8
Transport, post og telefon	51.763	2,7	45.308	2,5
Kredit og finansieringsvirksomhed	73.752	3,8	58.490	3,3
Ejendomsadministration og -handel, forretningsservice	386.282	20,1	279.987	15,6
Øvrige erhverv	232.581	12,1	192.734	10,8
Private	485.406	25,1	489.720	27,4
	<b>1.926.306</b>	<b>100,0</b>	<b>1.790.414</b>	<b>100,0</b>

#### Koncentrationsrisici

Engagement med én kunde eller gruppe af indbyrdes forbundne kunder må efter fradrag for særligt sikre krav ikke overstige 25% af basiskapitalen i henhold til lov om finansiel virksomhed § 145. Derudover må summen af de engagementer, der efter fradrag for særligt sikre krav udgør 10% eller mere af basiskapitalen, ikke samlet overstige 800% af basiskapitalen. Koncernen har i løbet af 2009 få gange ansøgt om at overskride grænsen på 25 %.

Koncernens kreditportefølje er overordnet koncentreret på 3 områder: Lån til bygge- og anlægsvirksomhed, lån til finansiering af fast ejendom samt lån til private kunder.

#### Værdi af sikkerheder

Kontanter, indestående	40.066	58.904
Let realiserbare værdipapirer	83.228	115.071
Fast ejendom privat/erhverv	454.472	429.759
Løsøre, biler	67.526	70.026
Andre sikkerheder	270.562	205.611
	<b>915.854</b>	<b>879.371</b>

Værdi af sikkerheder er opgjort ud fra følgende principper:

Kontanter og let realiserbare værdipapirer:

80-100% af en officiel kursværdi for omsættelige værdipapirer med en rating, der ikke er ringere end BBB-/Baa3.

Private beboelsesejendomme:

80% afhængig af kilde til værdiansættelse, alder, beliggenhed, størrelse og omsættelighed.

Erhvervsejendomme:

60-80% afhængig af kilde til værdiansættelse, alder, beliggenhed, størrelse og omsættelighed af handelsværdi eller uafhængig vurdering ikke ældre end tre år alternativt den offentlige ejendomsvurdering.

Løsøre:

60-90% af købesum eller uafhængig vurdering baseret på historiske erfaringer afhængig af objektets art.

Værdien reduceres løbende med 15-20% årligt baseret på historiske erfaringer.

Kautioner/garantier:

Tillægges ikke belåningsværdien, men kautionistens bedre styrkeprofil karakter overføres til debitor i det omfang, kautionistens kapitalforhold kan understøtte forpligtelsen.

Nedskrivninger	Individuelle nedskrivninger	Gruppevis nedskrivninger	Individuelle nedskrivninger	Gruppevis nedskrivninger
	■ 2009	■ 2009	2008	2008
Nedskrivninger, primo	151.996	4.426	31.798	723
Nedskrivninger m.v. i året	215.078	582	138.284	3.703
Tilbageførsel af tidligere års nedskrivninger	-36.811	0	-6.341	0
Afskrevet	-44.798	0	-11.745	0
Andre reguleringer	0	0	0	0
	<b>285.465</b>	<b>5.008</b>	<b>151.996</b>	<b>4.426</b>



Note 1.000 kr.

■ 2009

2008

Renteindtægter på nedskrevne udlån udgør 22.001 t.kr. (2008: 3.462 t.kr.)

Regnskabsmæssig værdi af udlån, som ville være værdiforringet, hvis de ikke var genforhandlet, udgør 100.907 t.kr. (2008: 81.028 t.kr.)

SIDE 41

Årsager til individuelle nedskrivninger	Nedskrivning		Eksponering før nedskrivning	
	■ 2009	■ 2009	2008	2008
Konkurs	86.257	105.213	72.398	92.024
Betalingsstandsning	17.938	34.329	3.188	4.159
Gældssanering indledt/bevilget	216	279	348	368
Akkordforhandling indledt/bevilget	9.291	16.313	5.862	16.881
Engagement opsagt	19.454	21.806	5.348	7.070
Øvrige årsager	152.309	207.251	64.852	177.627
	<b>285.465</b>	<b>385.191</b>	<b>151.996</b>	<b>298.129</b>

Værdi af sikkerheder for udlån, som er individuelt værdiforringet og nedskrevet udgør 59.711 t.kr. (2008: 43.151 t.kr.)

#### Værdi af realiserede sikkerheder

Kaution	4.999	1.552
Let realiserbare værdipapirer	2.903	501
Faste ejendomme privat	0	1.160
Faste ejendomme erhverv	1.249	424
Løsøre, biler	0	85
Andre sikkerheder	1.838	2.612
	<b>10.989</b>	<b>6.334</b>

#### Betingelser for fyldestgørelse gennem anvendelse af pant

Tvangsrealisering af panter bliver nødvendigt, såfremt banken ikke kan formå debitor eller sikkerhedsstiller til at indgå en frivillig aftale om realisering. Forinden tvangsrealisering af pantet påbegyndes, gives debitor og/eller sikkerhedsstiller et varsel herom, typisk på mindst 8 dage dog kortere, hvis pantets værdi er i åbenbar risiko for at blive umiddelbart forringet.

Ved værdipapirbaserede lån og kreditter aftales individuelle grænser for yderligere sikkerhedsstillelser eller tvangsrealisation.

#### Restancer på udlån

Den regnskabsmæssige værdi af udlån i restancer udgjorde ultimo året 11,1 mio. kr. (2008: 14,9 mio. kr.) Bankens IT-systemer muliggør ikke en aldersfordelt opdeling af udlån i restance, ligesom IT-systemerne ikke muliggør oplysning om sikkerheder for udlån i restance.

Note	1.000 kr.	Skælskør	Skælskør	Skælskør	Skælskør
		Bank A/S Koncernen	Bank A/S Koncernen	Bank A/S Moderselskab	Bank A/S Moderselskab
		■ 2009	2008	■ 2009	2008

### 33 Markedsrisiko

#### Valutarisiko

Aktiver i fremmed valuta i alt	176.009	27.235	176.009	27.235
Passiver i fremmed valuta i alt	250.271	244.434	250.271	244.434
Valutakursindikator 1	131.312	221.505	131.312	221.505
Valutakursindikator 1 i procent af kernekapital efter fradrag	83,8	152,2	86,2	154,4
Valutakursindikator 2	128	290	128	290
Valutakursindikator 2 i procent af kernekapital efter fradrag	0,1	0,2	0,0	0,2

Valutakursindikator 1 opgøres som summen af den største numeriske værdi af aktiver (lang position) eller nettogæld. Indikator 1 viser et mål for den samlede valutarisiko.

Valutakursindikator 2 er baseret på en statistisk metode, hvor de historiske data er gjort op af de danske myndigheder og er et udtryk for den samlede tabsrisiko.

Note 1.000 kr.

### Valutaeksponering

Valutafordeling på hovedvalutaer, netto

■ SIDE 42

Valuta

USD	252	253	252	253
GBP	142	377	142	377
SEK	-121	208	-121	208
NOK	315	3.984	315	3.984
CHF	1.833	69	1.833	69
CAD	5	91	5	91
JPY	36	3	36	3
EUR	-131.191	-221.455	-131.191	-221.455
Øvrige valutaer	46	-115	46	-115

### Følsomhedsanalyse valuta

Ved en generel ændring i valutakurserne på 10% og for EURO på 2,25% vil valutaindikator 1 blive forøget med

2.964 2.964

Skælskør Bank A/S Koncernen	% af egenkapitalen Koncernen	Skælskør Bank A/S Koncernen	% af egenkapitalen Koncernen
■ 2009	■ 2009	2008	2008

### 34 Renterisici

Værdipapirer	6.242	4,9	7.687	3,8
Finansielle instrumenter	-1	0,0	97	0,0
Fast forrentede ulån m.v.	178	0,1	60	0,0
<b>Rentebærende fordringer i alt</b>	<b>6.419</b>	<b>5,0</b>	<b>7.844</b>	<b>3,8</b>
<b>Rentebærende passiver i alt</b>	<b>-2.878</b>	<b>-2,3</b>	<b>-955</b>	<b>-0,5</b>
<b>I alt</b>	<b>3.541</b>	<b>2,7</b>	<b>6.889</b>	<b>3,3</b>

### Renterisiko fordelt på perioder

0 - 1 år	-1.415	-630
1 - 3,6 år	4.759	1.281
over 3,6 år	197	6.238
<b>I alt</b>	<b>3.541</b>	<b>6.889</b>

### Renterisiko opdelt på valutaer med størst renterisiko

DKK	3.565	7.044
EUR	-17	-183
CHF	-7	0
NOK	0	28
<b>I alt</b>	<b>3.541</b>	<b>6.889</b>

Renterisikoen er opgjort på baggrund af Bekendtgørelse om kapitaldækning

### Følsomhedsanalyse renterisici

Såfremt der sker en generel paralelforskydning af rentekurven på ét procentpoint, bliver egenkapitalen påvirket med i alt

3.541 2,7 3.541 2,7

### 35 Aktierisiko

Såfremt aktiekurserne ændrer sig med 10%, bliver egenkapitalen påvirket som nedenfor:

Aktier noteret på Nasdaq OMX Copenhagen A/S	1.681	1,3	1.681	0,8
Aktier noteret på andre børser	0	0,0	0	0,0
Unoterede aktier optaget til dagsværdi	10.357	8,1	9.455	4,7
Øvrige kapitalandele	2.148	1,7	2.148	1,1
<b>I alt</b>	<b>14.186</b>	<b>11,1</b>	<b>13.284</b>	<b>6,6</b>

Note 1.000 kr.

Netto Nominel værdi	Netto markeds værdi	Netto Nominel værdi	Netto markeds værdi
■ 2009	■ 2009	2008	2008

### 36 Afledte finansielle instrumenter

Afledte finansielle instrumenter anvendes alene til afdækning af bankens risici. Valuta- og rentekontrakter anvendes til afdækning af bankens valuta- og renteværdirisici. Afdækningerne kan ikke matches 100%, hvorfor banken har en egenrisiko, der dog er særdeles beskedne.

■ SIDE 43

#### Løbetidsfordeling efter restløbetid

Til og med 3 mdr.:

##### Valutakontrakter

Terminer/futures, køb	11.354	551	53.479	2.623
Terminer/futures, salg	65.945	-1.304	53.479	2.585
Swaps	61.422	0	61.472	320

##### Rentekontrakter

Terminer/futures, køb	2.668	-1	18.040	268
Terminer/futures, salg	2.668	3	8.040	205
Swaps	0	0	0	0

Over 3 mdr. og til og med 1 år:

##### Valutakontrakter

Terminer/futures, køb	0	0	2.495	-665
Terminer/futures, salg	0	0	2.495	671

Over 1 år og til og med 5 år:

##### Rentekontrakter

Swaps	0	0	0	0
-------	---	---	---	---

##### Valutakontrakter

Valutaswaps	127.039	0	124.600	0
-------------	---------	---	---------	---

#### Afledte finansielle instrumenter opdelt efter type

##### Valutakontrakter

Terminer/futures, køb	11.354	551	53.479	1.958
Terminer/futures, salg	65.945	-1.304	53.479	3.256
Swaps	188.461	0	186.072	320

##### Rentekontrakter

Terminer/futures, køb	2.668	-1	18.040	268
Terminer/futures, salg	2.668	3	8.040	205
Swaps	0	0	0	0

I alt netto markedsværdi

-751	6.007
------	-------

Positiv markeds værdi	Negativ markeds værdi	Positiv markeds værdi	Negativ markeds værdi
■ 2009	■ 2009	2008	2008

#### Markedsværdi af afledte finansielle instrumenter:

##### Valutakontrakter

Terminer/futures, køb	551	0	27	401
Terminer/futures, salg	0	1.304	421	20
Swaps	29.269	29.269	1.581	0
Gennemsnitlig markedsværdi	24.766	24.917	3.928	2.609

##### Rentekontrakter

Terminer/futures, køb	0	1	21	45
Terminer/futures, salg	3	0	56	12
Swaps	16.507	16.507	0	0
Gennemsnitlig markedsværdi	16.515	16.498	487	143

I alt markedsværdi

46.330	47.081	2.106	478
--------	--------	-------	-----

I alt netto markedsværdi

-751	6.007
------	-------

Markedsværdien udgøres udelukkende af ikke-garanterede kontrakter. Der findes ingen uafviklede spotforretninger.

Note	1.000 kr	Indregnet værdi ■ 2009	Dagsværdi ■ 2009	Indregnet værdi 2008	Dagsværdi 2008
------	----------	------------------------------	---------------------	----------------------------	-------------------

37 Dagsværdi af finansielle aktiver og forpligtelser

Finansielle aktiver

Kassebeholdning og anfordringstilgodehavender hos centralbanker	53.409	53.409	19.962	19.962
Tilgodehavender hos kreditinstitutter og centralbanker	442.008	442.008	134.076	134.076
Udlån og andre tilgodehavender til amortiseret kostpris	1.926.306	1.872.369	1.790.414	1.781.462
Obligationer til dagsværdi	469.889	469.889	223.030	223.030
Aktier m.v.	141.862	141.862	139.671	139.671
Afledte finansielle Instrumenter	45.645	45.645	42.197	42.197
	<b>3.079.119</b>	<b>3.025.182</b>	<b>2.349.350</b>	<b>2.340.398</b>

Finansielle forpligtelser

Gæld til kreditinstitutter og centralbanker	1.015.687	1.015.687	538.494	538.494
Indlån og anden gæld	1.702.903	1.702.903	1.498.393	1.498.393
Efterstillede kapitalindskud	375.415	375.415	199.506	199.506
Afledte finansielle instrumenter	46.396	46.396	43.006	43.006
	<b>3.140.401</b>	<b>3.140.401</b>	<b>2.279.399</b>	<b>2.279.399</b>

Dagsværdihierarki for finansielle aktiver og forpligtelser, der måles til dagsværdi i balancen

Finansielle aktiver	Noterede priser	Observerbare input	Ikke obser- vare input	■ 2009 I alt
Kassebeholdning og anfordringstilgodehavender hos centralbanker	53.409	0	0	53.409
Tilgodehavender hos kreditinstitutter og centralbanker	442.008	0	0	442.008
Obligationer til dagsværdi	469.889	0	0	469.889
Aktier m.v.	1.024	119.359	21.479	141.862
Afledte finansielle Instrumenter	0	45.645	0	45.645
	<b>966.330</b>	<b>165.004</b>	<b>21.479</b>	<b>1.152.813</b>
<b>Finansielle forpligtelser</b>				
Afledte finansielle Instrumenter	0	46.396	0	46.396
<b>Finansielle forpligtelser i alt</b>	<b>0</b>	<b>46.396</b>	<b>0</b>	<b>46.396</b>

Finansielle aktiver				2008 I alt
Kassebeholdning og anfordringstilgodehavender hos centralbanker	19.962	0	0	19.962
Tilgodehavender hos kreditinstitutter og centralbanker	134.076	0	0	134.076
Obligationer til dagsværdi	223.030	0	0	223.030
Aktier m.v.	17.295	104.356	18.020	139.671
Afledte finansielle Instrumenter	0	42.197	0	42.197
	<b>394.363</b>	<b>146.553</b>	<b>18.020</b>	<b>558.936</b>
<b>Finansielle forpligtelser</b>				
Afledte finansielle Instrumenter	0	43.006	0	43.006
<b>Finansielle forpligtelser i alt</b>	<b>0</b>	<b>43.006</b>	<b>0</b>	<b>43.006</b>

Note	1.000 kr.	Aktiver til amortiseret kostpris	Handels- beholdning	Aktiver til dagsværdi over resultat- opgørelsen	2009 I alt
------	-----------	--	------------------------	--	---------------

■ SIDE 45

### 38 Klassifikation og afkast af finansielle aktiver og forpligtelser

#### Finansielle aktiver

Kassebeholdning og anfordringstilgodehavender hos centralbanker	53.409	0	0	53.409
Tilgodehavender hos kreditinstitutter og centralbanker	442.008	0	0	442.008
Udlån og andre tilgodehavender til amortiseret kostpris	1.926.306	0	0	1.926.306
Obligationer til dagsværdi	0	469.889	0	469.889
Aktier m.v.	0	16.156	125.706	141.862
Afledte finansielle instrumenter	0	45.645	0	45.645
	<b>2.421.723</b>	<b>531.690</b>	<b>125.706</b>	<b>3.079.119</b>

#### Finansielle forpligtelser

	Forpligtelser til amortiseret kostpris	Handels- beholdning	Forpligtelser til dagsværdi over resultat- opgørelsen	2009 I alt
Gæld til kreditinstitutter og centralbanker	1.015.687	0	0	1.015.687
Indlån og anden gæld	1.702.903	0	0	1.702.903
Efterstillede kapitalindskud	375.415	0	0	375.415
Afledte finansielle instrumenter	0	46.396	0	46.396
	<b>3.094.005</b>	<b>46.396</b>	<b>0</b>	<b>3.140.401</b>

#### Afkast af finansielle aktiver og forpligtelser

	Aktiver og forpligtelser til amortiseret kostpris	Handels- beholdning	Aktiver og forpligtelser til dagsværdi over resultat- opgørelsen	I alt
Renteindtægter	162.010	16.963	0	178.973
Renteudgifter	-68.483	-2.013	0	-70.496
<b>Netto renteindtægter</b>	<b>93.527</b>	<b>14.950</b>	<b>0</b>	<b>108.477</b>
Udbytte af aktier m.v.	0	7	739	746
Gebyrer og provisionsindtægter	34.344	12.142	0	46.486
Afgivne gebyrer og provisionsudgifter	-2.388	-724	0	-3.112
<b>Netto rente- og gebyrindtægter</b>	<b>125.483</b>	<b>26.375</b>	<b>739</b>	<b>152.597</b>
Kursreguleringer	0	-5.816	3.625	-2.191
Andre driftsindtægter	-242	0	0	-242
Nedskrivninger på udlån og tilgodehavender m.v.	-192.716	0	0	-192.716
<b>Resultat før omkostninger</b>	<b>-67.475</b>	<b>20.559</b>	<b>4.364</b>	<b>-42.552</b>

Note 1.000 kr.

38 **Klassifikation og afkast af finansielle aktiver og forpligtelser, fortsat**

**Finansielle aktiver**

	Aktiver til amortiseret kostpris	Handels- beholdning	Aktiver til dagsværdi over resultat- opgørelsen	2008 I alt
Kassebeholdning og anfordringstilgodehavender hos centralbanker	19.962	0	0	19.962
Tilgodehavender hos kreditinstitutter og centralbanker	134.076	0	0	134.076
Udlån og andre tilgodehavender til amortiseret kostpris	1.790.414	0	0	1.790.414
Obligationer til dagsværdi	0	223.030	0	222.030
Aktier m.v.	0	22.311	117.360	139.671
Afledte finansielle instrumenter	0	42.197	0	42.197
	<b>1.944.452</b>	<b>297.538</b>	<b>117.360</b>	<b>2.359.350</b>

**Finansielle forpligtelser**

	Forpligtelser til amortiseret kostpris	Handels- beholdning	Forpligtelser til dagsværdi over resultat- opgørelsen	I alt
Gæld til kreditinstitutter og centralbanker	538.494	0	0	538.494
Indlån og anden gæld	1.498.393	0	0	1.498.393
Efterstillede kapitalindskud	199.506	0	0	199.506
Afledte finansielle instrumenter	0	43.006	0	43.006
	<b>2.236.393</b>	<b>43.006</b>	<b>0</b>	<b>2.279.399</b>

**Afkast af finansielle instrumenter**

	Aktiver og forpligtelser til amortiseret kostpris	Handels- beholdning	Aktiver og forpligtelser til dagsværdi over resultat- opgørelsen	I alt
Renteindtægter	173.368	12.640	0	186.008
Renteudgifter	-94.141	0	0	-94.141
<b>Netto renteindtægter</b>	<b>79.227</b>	<b>12.640</b>	<b>0</b>	<b>91.867</b>
Udbytte af aktier m.v.	0	145	1.237	1.382
Gebyrer og provisionsindtægter	28.626	13.857	0	42.483
Afgivne gebyrer og provisionsudgifter	-3.699	-929	0	-4.628
<b>Netto rente- og gebyrindtægter</b>	<b>104.154</b>	<b>25.713</b>	<b>1.237</b>	<b>131.104</b>
Kursreguleringer	0	-15.084	1.589	-13.495
Andre driftsindtægter	9.106	0	0	9.106
Nedskrivninger på udlån og tilgodehavender m.v.	-136.524	0	0	-136.524
<b>Resultat før omkostninger</b>	<b>-23.264</b>	<b>10.629</b>	<b>2.826</b>	<b>-9.809</b>

39 **Aktionærforhold**

Finansiell Stabilitet ejer pr. 31.12.2009 5,69% af selskabets aktiekapital.

40 **Sikkerhedsstillelse**

Skælskør Bank har deponeret obligationer hos Nationalbanken og Værdipapircentralen i forbindelse med clearing og afvikling med videre for i alt 36 t.kr. (2008: 0 t.kr.)

SIDE 47

41 **Køb og salg af virksomheder**

Koncernen har i regnskabsåret erhvervet følgende virksomheder:

Navn	Primær aktivitet	Overtagelses- tidspunkt	Overtaget ejerandel %	Overtaget stemmeandel %	Kostpris t.kr.
SurfRay 2009 A/S København	Salg af søgemaskiner og internet- løsninger	02.03.2009	51%	51%	2.200

Der var ingen virksomhedssammenslutninger i perioden 01.01. - 30.12.2008

Overdragelsen omfatter:

	Kostpris t.kr.
Driftsinventar og driftsmidler	200
Immaterielle rettigheder	1.800
Goodwill og kundekartotek	100
100% ejerskab af SurfRay Inc.	100
Koncernens kostpris betalt kontant	<u>2.200</u>

Af koncernens resultat før skat for perioden 01.01. - 30.11.2009 kan 1.484 t.kr. henføres til SurfRay 2009 A/S.

Koncernen har i regnskabsåret solgt 2% af dattervirksomheden SurfRay 2009 A/S

Salget kan specificeres således:

	Kostpris t.kr.	
Driftsinventar og driftsmidler	200	
Immaterielle rettigheder	1.800	
Goodwill og kundekartotek	100	
100% ejerskab af SurfRay Inc.	100	
Koncernens kostpris betalt kontant	<u>2.200</u>	

**I alt**

0

Note	1.000 kr.	Filialer	Finans/ udland	Stabe/ øvrige	Elimineringer	I alt
42	<b>Forretningssegmenter</b>	Koncernens primære segmenter er de forretningsområder, som organisationen, den interne økonomistyring samt rapportering er tilrettelagt efter. Forretningsområderne er opdelt i filialer, finans/udland samt stabe/øvrige, som består af direktion, kreditkontor, service/adm.afdeling, økonomi samt HR-afdeling. Ingen enkeltengagementer indgår med 10% eller mere af de samlede renteindtægter for 2009 og 2008.				

SIDE 48

### Forretningssegmenter 2009

Renteindtægter	158.468	19.665	1.055	-215	178.973
Renteudgifter	-33.272	-36.300	-1.171	247	-70.496
<b>Netto renteindtægter</b>	<b>125.196</b>	<b>-16.635</b>	<b>-116</b>	<b>32</b>	<b>108.477</b>
Udbytte af aktier m.v.	0	746	0	0	746
Netto gebyrindtægter	35.398	6.082	2.096	-202	43.374
<b>Netto rente- og gebyrindtægter</b>	<b>160.594</b>	<b>-9.807</b>	<b>1.980</b>	<b>-170</b>	<b>152.597</b>
Kursreguleringer	6.872	-9.551	811	-323	-2.191
Andre driftsindtægter mv.	-31	0	82	-179	-128
<b>Indtægter i alt</b>	<b>167.435</b>	<b>-19.358</b>	<b>2.873</b>	<b>-672</b>	<b>150.278</b>
Driftsomkostninger	-110.196	-524	-15.999	203	-126.516
Nedskrivninger på udlån og tilgodehavender	-175.798	0	-16.918	0	-192.716
Resultat af kapitalandele i associerede og tilknyttede virksomheder	0	0	-6.665	1.799	-4.866
<b>Resultat før skat</b>	<b>-118.559</b>	<b>-19.882</b>	<b>-36.709</b>	<b>1.330</b>	<b>-173.820</b>
Udlån	1.894.485	1.721	33.032	-2.932	1.926.306
Indlån	1.694.083	0	11.476	-2.656	1.702.903
Garantier	534.529	0	27.797	-1	562.325
Aktiver i alt	2.210.601	1.310.308	431.526	-644.355	3.313.028
Forpligtelser i alt	2.210.601	1.310.308	431.526	-644.355	3.313.028
Interne indtægter i alt	-58.189	8.214	49.975	0	0
Anlægsinvesteringer	2.041	0	0	0	2.041
Investeringer i associerede og tilknyttede virksomheder	0	0	24.603	42.405	67.008
Ikke kontante driftsposter	6.872	-9.551	811	-323	-2.191
Af- og nedskrivninger på materielle og immaterielle aktiver	-3.048	-532	-3.580	-11	7.162
Medarbejderantal (gns.)	57,99	9,09	43,37	0	110,45

### Forretningssegmenter 2008

Renteindtægter	167.968	15.648	3.126	-734	186.008
Renteudgifter	-78.947	-13.152	-3.005	963	-94.141
<b>Netto renteindtægter</b>	<b>89.021</b>	<b>2.496</b>	<b>121</b>	<b>229</b>	<b>91.867</b>
Udbytte af aktier m.v.	0	1.382	0	0	1.382
Netto gebyrindtægter	37.615	-326	714	-148	37.855
<b>Netto rente- og gebyrindtægter</b>	<b>126.636</b>	<b>3.552</b>	<b>835</b>	<b>81</b>	<b>131.104</b>
Kursreguleringer	4.988	-37.794	9.493	9.818	-13.495
Andre driftsindtægter mv.	-72	0	138	9.040	9.106
<b>Indtægter i alt</b>	<b>131.552</b>	<b>-34.242</b>	<b>10.466</b>	<b>18.939</b>	<b>126.715</b>
Driftsomkostninger	-88.437	-2.319	-16.812	446	-107.122
Nedskrivninger på udlån og tilgodehavender	-126.475	0	-10.047	-2	-136.524
Resultat af kapitalandele i associerede og tilknyttede virksomheder	0	0	19.540	-15.468	4.072
<b>Resultat før skat</b>	<b>-83.360</b>	<b>-36.561</b>	<b>3.147</b>	<b>3.915</b>	<b>-112.859</b>
Udlån	1.725.770	1.822	49.790	13.032	1.790.414
Indlån	1.484.604	0	26.292	12.503	1.498.393
Garantier	1.026.943	50.000	52.126	79.822	1.049.247
Aktiver i alt	2.067.977	692.546	485.279	722.986	2.522.816
Forpligtelser i alt	2.067.977	692.546	485.279	722.986	2.522.816
Interne indtægter i alt	-33.325	6.391	26.934	0	0
Anlægsinvesteringer	13.228	0	0	0	13.228
Investeringer i associerede og tilknyttede virksomheder	0	0	18.900	54.205	73.105
Ikke kontante driftsposter	4.988	37.794	9.493	9.818	-13.485
Af- og nedskrivninger på materielle og immaterielle aktiver	2.943	57	2.129	22	5.151
Medarbejderantal (gns.)	66,8	12,6	33,4	0	112,8



## 43 Moderselskabets hoved- og nøgletal

**RESULTATOPGØRELSE**

Renteindtægter - netto	108.445	91.636	87.131	81.485	69.637
Gebyr- og provisionsindtægter - netto	44.322	39.358	43.721	41.952	36.064
<b>Netto rente- og gebyrindtægter</b>	<b>152.767</b>	<b>130.994</b>	<b>130.852</b>	<b>123.437</b>	<b>105.701</b>
Udgifter til personale og administration	-107.148	-98.003	-93.510	-78.240	-66.976
Øvrige driftsomkostninger - netto	-19.517	-8.572	-3.603	-3.145	-3.414
Nedskrivninger på udlån og tilgodehavende	-192.716	-136.524	-12.965	-8.770	-285
<b>Resultat af egentlig bankdrift</b>	<b>-166.614</b>	<b>-112.105</b>	<b>20.774</b>	<b>33.282</b>	<b>35.026</b>
Kursreguleringer	-1.868	-23.272	21.959	15.614	-1.836
Resultat af kapitalandele i associerede og tilknyttede virksomheder	-6.665	18.884	4.329	954	757
<b>Resultat før skat</b>	<b>-175.147</b>	<b>-116.493</b>	<b>47.062</b>	<b>49.850</b>	<b>33.947</b>
Skat - netto	41.822	35.176	-9.729	-11.420	-8.417
<b>Årets resultat</b>	<b>-133.325</b>	<b>-81.317</b>	<b>37.333</b>	<b>38.430</b>	<b>25.530</b>

**BALANCE**

Obligationer og aktier	602.729	348.817	375.026	311.865	374.708
Aktiver i alt	3.315.498	2.535.021	2.553.228	2.117.204	1.786.759
Egenkapital	127.121	203.051	300.030	277.443	250.300

**FORRETNINGSGRUNDLAG**

Udlån	1.929.239	1.803.445	1.883.356	1.533.296	1.253.573
Indlån	1.705.561	1.510.896	1.478.876	1.382.111	1.206.020
Garantier	562.325	1.049.247	1.638.156	1.540.641	1.159.453

**Nøgletal i %**

Solvensprocent	15,1	9,0	12,5	11,6	12,8
Kernekapitalprocent	7,8	4,5	7,3	8,6	9,8
Egenkapitalforrentning før skat	-106,1	-46,3	16,3	18,8	13,8
Egenkapitalforrentning efter skat	-80,8	-32,3	12,9	14,6	10,4
Indtjening pr. omkostningskrone	0,45	0,52	1,43	1,55	1,48
Renterisiko	1,6	5,2	1,1	1,7	2,4
Valutaposition	60,0	154,4	41,1	9,2	10,7
Valutarisiko	0	0,2	0,1	0,0	0,0
Udlån i forhold til indlån	130,1	129,7	129,5	112,7	105,4
Udlån i forhold til egenkapital	15,2	8,9	6,3	5,5	5,0
Årets udlånsvækst	7,0	-4,2	22,8	22,7	37,7
Overdækning i forhold til lovkrav om likviditet	211,8	38,8	35,0	13,1	38,2
Summen af store engagementer	97,1	205,9	134,0	100,4	63,8
Andel af tilgodehavender med nedsat rente	8,6	3,9	0,4	0,4	1,6
Årets nedskrivningsprocent	6,9	4,5	0,4	0,3	0,0
Årets resultat pr. aktie	-51,1	-47,1	20,9	21,2	13,7
Indre værdi pr. aktie	36	120	170	153	134
Udbytte pr. aktie	0	0	4	4	3
Børskurs/resultat pr. aktie	-0,7	-2,0	11,8	13,6	17,3
Børskurs/indre værdi pr. aktie	1,0	0,8	1,5	1,9	1,8
Børskurs, ultimo året	36	92	246	287	237
Antal medarbejdere (gennemsnit)	110	113	110	97	87

## HOVED- OG NØGLETAL

Hoved- og nøgletal er opstillet i overensstemmelse med regnskabsbekendtgørelsens krav herom.

Solvensprocent	=	$\frac{\text{Basiskapital} \times 100}{\text{Risikovægtede aktiver}}$
Kernekapitalprocent	=	$\frac{\text{Kernekapital} \times 100}{\text{Risikovægtede aktiver}}$
Egenkapitalforrentning før skat	=	$\frac{\text{Resultat før skat} \times 100}{\text{Egenkapital (gns.)}}$
Egenkapitalforrentning efter skat	=	$\frac{\text{Årets resultat} \times 100}{\text{Egenkapital (gns.)}}$
Indtjening pr. omkostningskrone	=	$\frac{\text{Indtægter}}{\text{Omkostninger (ekskl. skat)}}$
Renterisiko	=	$\frac{\text{Renterisiko} \times 100}{\text{Kernekapital efter fradrag}}$
Valutaposition	=	$\frac{\text{Valutakursindikator 1} \times 100}{\text{Kernekapital efter fradrag}}$
Valutarisiko	=	$\frac{\text{Valutakursindikator 2} \times 100}{\text{Kernekapital efter fradrag}}$
Udlån i forhold til indlån	=	$\frac{\text{Udlån} + \text{nedskrivninger}}{\text{Indlån}}$
Udlån i forhold til egenkapital	=	$\frac{\text{Udlån}}{\text{Egenkapital}}$
Årets udlånsvækst	=	$\frac{(\text{Udlån ultimo} - \text{Udlån primo}) \times 100}{\text{Udlån primo}}$
Overdækning i forhold til lovkrav om likviditet	=	$\frac{\text{Overskydende likviditet efter opfyldelse af FL §152 (nr. 2)}}{10\% - \text{lovkravet}}$
Summen af store engagementer	=	$\frac{\text{Sum af store engagementer}}{\text{Basiskapital}}$
Andel af tilgodehavender med nedsat rente	=	$\frac{\text{Nedskrevne fordringer (nom)}}{\text{Udlån} + \text{nedskrivninger}}$
Årets nedskrivningsprocent	=	$\frac{\text{Årets nedskrivninger på udlån} \times 100}{\text{Udlån} + \text{garantier} + \text{nedskrivninger}}$

# Fondsbørsmeddelelser

Skælskør Bank har i kalenderåret 2009 fremsendt nedenstående meddelelser til OMX Nordic Exchange Copenhagen A/S:

26. januar:	Ændring af forventet årsresultat for 2008
03. februar:	Beholdning af egne aktier
13. februar:	Indkaldelse til ordinær generalforsamling den 7. marts 2009
18. februar:	Årsregnskabsmeddelelse for 2008
25. februar:	Skælskør Bank udsteder 3 % fast forrentet obligationslån
26. februar:	Årsrapport 2008
26. februar:	Årligt oplysningsdokument Skælskør Bank A/S
05. marts:	Ændring af tidligere udsendt finanskalender 2009
09. marts:	Forløbet af Skælskør Banks ordinære generalforsamling den 7. marts 2009
18. marts:	Skælskør Bank optager hybrid kernekapital
26. marts:	Indkaldelse til ekstraordinær generalforsamling den 22. april 2009
02. april:	Beholdning af egne aktier
14. april:	Storaktionærmeddelelse
22. april:	Forløbet af ekstraordinær generalforsamling den 22. april 2009
22. april:	Vedtægter
06. maj:	Periodemeddelelse for perioden 1. januar – 31. marts 2009
02. juni:	Beholdning af egne aktier
16. juni:	Korrigeret periodemeddelelse for perioden 1. januar – 31. marts 2009
18. juni:	Beholdning af egne aktier
08. juli:	Foreløbigt resultat 2. kvartal 2009
20. august:	Halvårsrapport for perioden 1. januar – 30. juni 2009
27. august:	Solvenskrav til Skælskør Bank
03. september:	Ændring til tidligere udsendt finanskalender 2009
15. september:	Indkaldelse til ekstraordinær generalforsamling den 1. oktober 2009
22. september:	Skælskør Bank i mål med hybrid kernekapital
30. september:	Fristen for opfyldelse af solvenskrav forlænget til 23. oktober 2009
01. oktober:	Beholdning af egne aktier
02. oktober:	Forløbet af ekstraordinær generalforsamling den 1. oktober 2009
19. oktober:	Indkaldelse til ekstraordinær generalforsamling den 19. oktober 2009
19. oktober:	Forløbet af ekstraordinær generalforsamling den 19. oktober 2009
19. oktober:	Vedtægter
19. oktober:	Skælskør Bank har afsluttet tegning af hybrid kernekapital
21. oktober:	Periodemeddelelse for perioden 1. januar – 30. september 2009
23. oktober:	Skælskør Bank får fristforlængelse til den 24. november 2009
03. november:	Korrigeret årsregnskabsmeddelelse for 2008
03. november:	Korrigeret periodemeddelelse for perioden 1. januar – 31. marts 2009
03. november:	Korrigeret halvårsrapport 1. januar – 30. juni 2009
03. november:	Korrigeret periodemeddelelse 1. januar – 30. september 2009
03. november:	Skælskør Bank udsender korrigerede regnskabsoplysninger
05. november:	Storaktionærmeddelelse
09. november:	Prospektmeddelelse/prospekt
18. november:	Indkaldelse til ekstraordinær generalforsamling den 3. december 2009
23. november:	Insideres handler
24. november:	Skælskør Bank får fristforlængelse til den 4. december 2009
25. november:	Insideres handler
26. november:	Skælskør Banks aktieemission skrider frem som planlagt
03. december:	Forløbet af ekstraordinær generalforsamling den 3. december 2009
03. december:	Indkaldelse til ekstraordinær generalforsamling den 18. december 2009
04. december:	Skælskør Bank gennemfører fortegningsretsemission
04. december:	Skælskør Bank får fristforlængelse til den 9. december 2009
07. december:	Registrering af Skælskør Banks aktieemission
09. december:	Skælskør Bank opfylder solvenskrav
14. december:	Skælskør Bank får ny direktør
18. december:	Forventet årsresultat for 2009
18. december:	Forløbet af ekstraordinær generalforsamling den 18. december 2009
18. december:	Skælskør Bank har indgået aftale med Staten om Hybrid Kernekapital
18. december:	Opdaterede vedtægter
29. december:	Finanskalender 2010

# Bankens ledelse

SIDE 52

## DIREKTION

Adm. direktør Henrik Borup Jeppesen, Aarslev  
 Bestyrelsesmedlem og direktør i Nor Fjor Finans A/S, Skælskør  
 Bestyrelsesmedlem og direktør i Hovedgaden 50, Dalmose A/S, Skælskør  
 Bestyrelsesformand i Aarslev Budcentral A/S  
 Bestyrelsesmedlem i DEF A/S  
 Adm. direktør i Borup-Jeppesen ApS

## BESTYRELSE

Formand

### Godsejer Peter Melchior, Skælskør

Valgt til bestyrelsen den 4/3-2000  
 Genvalgt 3 gange  
 Bestyrelsesformand i Nor Fjor Finans A/S, Skælskør  
 Bestyrelsesformand i Hovedgaden 50, Dalmose A/S, Skælskør  
 Direktør og bestyrelsesmedlem i:  
 Gerdrup-Lyngbygård Landbrug ApS  
 1.9.1998 ApS  
 Bestyrelsesmedlem i:  
 ApS Habro Komplementar -18  
 K/S Habro-Redhill  
 Ejendomsselskabet Company House II, Kolding A/S  
 Kirkeby Skoven ApS

Næstformand

### Finansdirektør Henning Skovlund, Store Valby

Valgt til bestyrelsen den 10/3-2007  
 Næstformand i bestyrelsen for Nor Fjor Finans A/S, Skælskør  
 Næstformand i bestyrelsen for Hovedgaden 50, Dalmose A/S, Skælskør  
 Næstformand i bestyrelsen for Enkotec A/S  
 Næstformand i bestyrelsen for Glunz & Jensen, Ringsted  
 Medlem af bestyrelsen i Nordic Corporate Investments A/S  
 Medlem af bestyrelsen i Investeringsforeningen Mermaid Nordic  
 Medlem af bestyrelsen i Nunaminerals A/S  
 Medlem af Investor Board i LD Equity I  
 Medlem af bestyrelsen i Bikubefoundation New York, Inc.

### Direktør Peter Nielsen, Skælskør

Valgt til bestyrelsen den 28/2-1998  
 Genvalgt 3 gange  
 Direktør i SPN Holding ApS, Skælskør  
 Direktør og bestyrelsesmedlem i Skælskør Ejendomme A/S, Skælskør

### Direktør Christian Boye, Korsør

Genvalgt 1 gang  
 Valgt til bestyrelsen den 5/3-2005  
 Direktør i Juvita Home Decoration ApS  
 Direktør i C.B. Invest ApS  
 Direktør i CB K32 ApS

Valgt af medarbejderne:

### Erhvervscenterdirektør Per Vesterholm, Korsør

Valgt til bestyrelsen den 2/1-2005  
 Direktør i Ejendomsselskabet Tangmosevej 104, Køge ApS  
 Bestyrelsesmedlem i:  
 H & N Invest A/S  
 SK-Vand A/S  
 SK Forsyning A/S  
 SK Spildevand A/S

### Erhvervsrådgiver Krestian Knudsen, Skælskør

Valgt til bestyrelsen den 23/1-2009

## REPRÆSENTANTSKAB

### Skælskør

Godsejer Peter Melchior, Skælskør - formand  
 Direktør Peter Nielsen, Skælskør  
 Direktør Per D. Andersen, Skælskør  
 Gartneriejer Per Elmegaard Andersen, Agersø  
 Skibsmægler Anders Christensen, Stigsnæs  
 Erhvervsrådgiver Krestian Knudsen, Skælskør  
 Skoleinspektør John Bo Larsen, Skælskør  
 Fagkoordinator John Folmer Rasmussen, Skælskør  
 Konsulent Jens Ruby, Skælskør  
 Fysioterapeut Henriette Hunsballe, Skælskør  
 Regnskabskonsulent Methe Bønsvig, Skælskør

### Dalmose

Snedkermester Thomas Baun Christensen, Dalmose  
 Institutionsleder Ingrid Rugbjerg Jensen, Flakkebjerg  
 Direktør Erik Krog-Meyer, Fuglebjerg  
 Gårdejer Erik Larsen, Oreby

### Erhvervscenter

Erhvervscenterdirektør Per Vesterholm, Korsør

### Slagelse

Direktør Niels Micheelsen, Slagelse  
 Aut. el-installatør Flemming Nielsen, Slagelse  
 Direktør Søren Bo Hansen, Slagelse

### Korsør

Direktør Christian Boye, Korsør  
 VVS konstruktør Henrik Bach Jensen, Korsør  
 Erhvervsrådgiver Aase Johansen, Korsør  
 AF-konsulent Bjarne Graabæk Mikkelsen, Korsør

### Sorø

Bedemand Claus Berner, Ringsted  
 Optiker Thomas Waagø, Sorø  
 Finansdirektør Henning Skovlund, Store Valby - næstformand  
 Fysioterapeut Lene Gjessing, Sorø

### Kalundborg

Direktør Henning Vølund, Kalundborg  
 Direktør Susanne Schiøtz Hansen, Kalundborg  
 Personalekoordinator Bjarne Bo Hansen, Kalundborg

# Vi samarbejder med...

## **Totalkredit**

Totalkredit yder kreditforeningslån til private ejerboliger gennem et stærkt netværk af omkring 100 pengeinstitutter overalt i Danmark.

## **DLR Kredit**

Som medejer af DLR Kredit A/S formidler vi realkreditlån til landbrug, gartnerier, private udlejningsejendomme, andelsboliger og forretningssejendomme m.v.

## **Lokale Pengeinstitutter**

Lokale Pengeinstitutter er en forening af omkring 100 lokale banker, sparekasser og andelskasser i Danmark, Færøerne og Grønland. Foreningen løser fælles sektoropgaver og yder rådgivning.

## **Privatsikring**

Vi samarbejder med forsikringsselskabet Privatsikring, som er et selvstændigt forsikringsselskab.

## **Finanssektorens Uddannelsescenter**

Vi ejer Finanssektorens Uddannelsescenter sammen med 120 andre finansielle virksomheder. Her foregår den løbende uddannelse af bankens medarbejdere.

## **BankInvest**

Danmarks tredjestørste formueforvalter af investerings- og specialforeninger ejes af Skælskør Bank sammen med 46 andre lokale og regionale banker.

## **Garanti Invest**

Garanti Invest A/S er en af Danmarks førende udviklere af garantiobligationer og ejes af 40 lokale danske pengeinstitutter. Siden 1998 har Garanti Invest-pengeinstitutterne udbudt 71 garantiobligationer med en samlet tegningssum på knap 13 mia. kr. Alle obligationerne er udstedt af finansielle institutioner – store danske kreditforeninger og internationale banker – med høj kreditværdighed.

## **Egns-Invest**

Egns-Invest er en investeringsforening, der har eksisteret siden 1984. Den blev stiftet af regionalsparekasserne – et samarbejde mellem 6 sparekasser. Egns-Invest udbyder i alt 18 investeringsafdelinger, fordelt på 10 aktieafdelinger og 8 obligationsafdelinger.

## **Dexia Invest**

Dexia Invest er en investeringsforening, der udbyder 4 forskellige afdelinger inden for obligationer og aktier. Dexia Invest er etableret af Dexia Bank Denmark A/S, der er 100% ejet af den belgiske finanskoncern Dexia, som i dag rangerer blandt Europas 20 største.

## **ValueInvest**

Investeringsforeningen ValueInvest Danmark blev stiftet d. 16. april 1998 som en dansk, medlemsejet Investeringsforening. ValueInvest Danmark investerer udelukkende i selskaber, der er noteret på internationalt anerkendte børser. Investeringsforeningen ValueInvest Danmark har tre aktieafdelinger, der alle er noteret på Københavns Fondsbørs (NASDAQ OMX).

## **Sparinvest**

Sparinvest er en uafhængig udbyder af langsigtede og stabile investeringsprodukter i Danmark og resten af Europa. Sparinvest forvalter og rådgiver for 100 mia. kr. og har en bred kundeportefølje, der omfatter pengeinstitutter, institutionelle investorer og andre markante aktører fra både ind- og udland.

## **Forvaltningsinstituttet for Lokale Pengeinstitutter**

Forvaltningsinstituttet for Lokale Pengeinstitutter fungerer som forvaltningsafdeling for ca. 100 pengeinstitutter og er under tilsyn af Finanstilsynet og Civilretsdirektoratet. I forbindelse med afvikling af Overformynderiet er Forvaltningsinstituttet godkendt til at forvalte såvel umyndiges midler som myndiges båndlagte midler. Ligeledes forvalter de kapitaler tilhørende fonde.

## **BEC**

BEC (Bankernes EDB Central) udvikler og leverer IT-produkter til banken. BEC drives i et samarbejde med 65 pengeinstitutter.

## **PFA**

PFA er førende udbyder af pensionsordninger i Danmark. Selskabet tilbyder produkter inden for pensioner, forsikringer i forbindelse med sygdom og dødsfald samt sundhedsforsikringer. Over 1 million danskere har et eller flere produkter hos PFA.

## **MatchPoint**

MatchPoint Virksomhedsmægler A/S er en dansk virksomhed, som yder målrettet finansiell rådgivning i forbindelse med handel med virksomheder. Skælskør Bank ejer sammen med 6 andre banker 90% af aktiekapitalen.





## ■ AFDELINGSLEDERE I SKÆLSKØR BANK

### Administrationschef

Robert Ahlm Grønlund

### Direktionssekretær

Bente Elmsted

### Finanschef

Claus Andersen

### Kreditchef

Ole Hansen

### Økonomichef

Marianne Hansen

## ■ FILIALER

### Dalmose

Hovedgaden 50  
4261 Dalmose  
Filialdirektør Erik Vincents

### Kalundborg

Bredgade 39  
4400 Kalundborg  
Filialchef Hanne Lejbach

### Korsør

Havnearkaderne 9  
4220 Korsør  
Filialdirektør Lars-Erik Madsen

### Skælskør

Algade 18  
4230 Skælskør  
Filialdirektør Pia Kimer  
Erhvervskundechef Anders Tange

### Slagelse

Nytorv 10  
4200 Slagelse  
Filialdirektør Pia Kimer

### Sorø

Holberg Arkaden 15  
4180 Sorø  
Filialchef Gitte Rasmussen

### Erhvervscenter samt Storkunde afdeling

Nordre Ringgade 70 C 1.  
4200 Slagelse  
Erhvervscenterdirektør Per Vesterholm  
Afdelingschef Karsten Gammelgaard

## ■ NETBANK

[www.sbbank.dk](http://www.sbbank.dk)