



AS EKSPRESS GRUPP

2010. AASTA

I KVARTALI

KONSOLIDEERITUD VAHEARUANNE

SISUKORD

ÜLDANDMED.....	3
Juhatuse kinnitus tegevuse vahearuannde.....	4
JUHTKONNA ARUANNE.....	5
KONSOLIDEERITUD VAHEARUANNE.....	15
Juhatuse kinnitus lühendatud konsolideeritud vahearuannde.....	15
Konsolideeritud finantsseisundi aruanne (auditeerimata).....	16
Konsolideeritud koondkasumiaruanne (auditeerimata).....	17
Konsolideeritud omakapitali muutuste aruanne (auditeerimata).....	18
Konsolideeritud rahavoogude aruanne (auditeerimata).....	19
KONSOLIDEERITUD VAHEARUANDE VALITUD LISAD.....	20
Lisa 1. Üldine informatsioon.....	20
Lisa 2. Koostamise alused.....	22
Lisa 3. Lõpetatud tegevusvaldkonnad.....	22
Lisa 5. Materiaalne ja immateriaalne põhivara.....	24
Lisa 6. Pangalaenu ja laenukohustused.....	25
Lisa 7. Segmendiaruanne.....	26
Lisa 8. Reservid.....	29
Lisa 9. Puhaskasum aktsia kohta.....	30
Lisa 10. Omakapital.....	30
Lisa 11. Tehingud seotud osapooltega.....	30
Lisa 12 Bilansipäevajärgsed sündmused.....	33

ÜLDANDMED

Aruandeperioodi algus	1. jaanuar 2010
Aruandeperioodi lõpp	31. märts 2010
Ettevõtte nimi	AS Ekspress Grupp
Äriregistri kood	10004677
Aadress	Narva mnt 11 E, 10151 Tallinn
Telefon	669 8181
Faks	669 8081
Põhitegevusala	Kirjastustegevuse korraldamine
Tegevjuht	Gunnar Kobin
Audiitor	AS PricewaterhouseCoopers

Juhatus kinnitus tegevuse vahearuandele

Juhatus kinnitab, et lehekülgedel 5 kuni 14 esitatud ASi Ekspress Grupp tegevuse vahearuanne annab õige ja õiglase ülevaate aruandeperioodi jooksul toimunud olulistest sündmustest ning nende mõjust raamatupidamisaruandele, sisaldab peamiste riskide ja kahtluste kirjeldust ning kajastab olulise tähtsusega tehinguid seotud osapooltega.

Gunnar Kobin	juhatuse esimees	allkirjastatud digitaalselt 11.05.2010
Erle Oolup	juhatuse liige	allkirjastatud digitaalselt 11.05.2010
Andre Veskimäe	juhatuse liige	allkirjastatud digitaalselt 11.05.2010

JUHTKONNA ARUANNE

Järgmises aruandes on toodud Ekspress Grupi finantsnäitajad 2010. aasta 1. kvartalis ning nendega seotud turuarengud ja juhtkonna otsused.

Olulisemad finantsnäitajad

Finantsnäitajad (tuhandetes)	EEK		EUR		Muutus %
	I kv 2010	I kv 2009	I kv 2010	I kv 2009	
Perioodi kohta					
Müügitulu	183 069	207 130	11 700	13 238	-11,6%
Brutokasum	32 912	34 458	2 103	2 202	-4,5%
EBITDA	17 851	6 762	1 141	432	164,1%
Ärikasum/-kahjum	4 820	(6 780)	308	(433)	171,2%
Perioodi puhaskasum/-kahjum	(11 847)	(17 593)	(757)	(1 124)	32,9%
	<u>31.03.2010</u>	<u>31.03.2009</u>	<u>31.03.2010</u>	<u>31.03.2009</u>	
Käibevara	217 932	248 608	13 928	15 889	-12,3%
Põhivara	1 141 255	1 409 777	72 939	90 101	-19,1%
Varad kokku	1 359 187	1 658 385	86 868	105 990	-18,0%
Lühiajalised kohustused	335 705	406 905	21 455	26 006	-17,5%
Pikaajalised kohustused	588 305	630 116	37 600	40 272	-6,6%
Kohustused kokku	924 010	1 037 021	59 055	66 278	-10,9%
Omakapital	435 177	621 364	27 813	39 712	-30,0%

Suhtarvud (%)		I kv 2010	I kv 2009	
Müügitulu kasv (%)	(müügitulu 9 kuud 2009 – müügitulu kuud 2008) / müügitulu 9 kuud 2008*100	-12%	-20%	
Brutorentaablus (%)	brutokasum/müügitulu*100	18%	17%	
Puhasrentaablus (%)	puhaskasum/müügitulu*100	-6%	-8%	
Omakapitali osakaal (%)	omakapital / (kohustused+omakapital)* 100	32%	37%	
Varade tootlus (%)	puhaskasum/keskmised varad *100	-1%	-1%	
Omakapitali tootlus (%)	puhaskasum/keskmine omakapital *100	-3%	-3%	
EBITDA marginaal (%)	EBITDA/müügitulu*100	10%	3%	
Ärirentaablus (%)	ärikasum/müügitulu*100	3%	-3%	
Likviidsuskordaja	käibevara/lühiajalised kohustused	65%	61%	
Võla ja omakapitali suhe (%)	intressi kandvad võlakohustused/omakapital*100	166%	133%	
Finantsvõimendus (%)	intressi kandvad võlakohustused-raha ja raha ekvivalendid/ intressi kandvad võlakohustused+omakapital*100	58%	54%	
Puhaskasum aktsia kohta	puhaskasum/keskmine aktsiate arv	EEK EUR	(0,57) (0,04)	(0,85) (0,05)

Kontserniettevõtjate müügitulu ja EBITDA*

(tuhandetes) EEK	Müügitulu			EBITDA		
	I kv 2010	I kv 2009	Muutus%	I kv 2010	I kv 2009	Muutus%
Eesti Ajalehed AS***	27 962	32 764	-14,7%	7 003	(2 571)	372,4%
Delfi konsolideeritud	24 381	25 188	-3,2%	(1 310)	(1 415)	7,4%
AS Printall	86 849	87 944	-1,2%	18 976	14 047	35,1%
UAB Ekspress Leidyba	10 618	87 944	-87,9%	(1 247)	(1 077)	-15,8%
Eesti Päevalehe AS**	22 444	35 846	-37,4%	(5 912)	(30)	-19606,7%
AS SL Öhtuleht**	26 554	31 350	-15,3%	1 518	3 326	-54,4%
AS Express Post**	19 158	19 724	-2,9%	2 532	1 346	88,1%
AS Ajakirjade Kirjastus**	31 806	39 478	-19,4%	232	(2 022)	111,5%
AS Linnaleht	2 848	4 171	-31,7%	(666)	(1 026)	35,1%
UAB Medipresa	32 042	36 411	-12,0%	(82)	175	-146,9%

* kontsernisisised tehingud elimineerimata

** ühisettevõtted 100%

*** 2009 a. koos AS Maalehe tulemusega

(tuhandetes) EUR	Müügitulu			EBITDA		
	I kv 2010	I kv 2009	Muutus%	I kv 2010	I kv 2009	Muutus%
Eesti Ajalehed AS***	1 787	2 094	-14,7%	448	(164)	372,4%
Delfi konsolideeritud	1 558	1 610	-3,2%	(84)	(90)	7,4%
AS Printall	5 551	5 621	-1,2%	1 213	898	35,1%
UAB Ekspress Leidyba	679	5 621	-87,9%	(80)	(69)	-15,8%
Eesti Päevalehe AS**	1 434	2 291	-37,4%	(378)	(2)	-19606,7%
AS SL Öhtuleht**	1 697	2 004	-15,3%	97	213	-54,4%
AS Express Post**	1 224	1 261	-2,9%	162	86	88,1%
AS Ajakirjade Kirjastus**	2 033	2 523	-19,4%	15	(129)	111,5%
AS Linnaleht	182	267	-31,7%	(43)	(66)	35,1%
UAB Medipresa	2 048	2 327	-12,0%	(5)	11	-146,9%

* kontsernisisised tehingud elimineerimata

** ühisettevõtted 100%

*** 2009 a. koos AS Maalehe tulemusega

Olenemata käibelangusest võrreldes eelmise aasta sama perioodiga, teenis ettevõtte 18 miljonit krooni (1,1 miljonit eurot) EBITDA-d mis on 164% enam kui aasta tagasi. Normaliseeritud EBITDA (ilma Rahva Raamatu erakorralise müügituluta) moodustas 11,5 miljonit krooni (0,7 miljonit eurot), mis on 76% enam kui aasta tagasi.

Olulisim osa tulemuse loomisel on olnud kulude vähendamisel. Palgakulude tase võrreldes eelmise aasta sama perioodiga on langenud võrreldavates ettevõtetes 17%, samuti on vähenenud muud püsikulud.

Käibe muutus võrreldes eelmise aastaga on olnud drastiline, kuid erinevus varasema perioodiga on vähenenud kuust kuusse. Konsolideeritud reklaamikäive tervikuna on I kvartalis vähenenud 12%, jaemüügi käive 28%, tellimuste käive 11%. Perioodiliste väljaannete segmendis on käive tervikuna langenud 22%, online-meedia segmendis on kukkumine olnud 6%. Konsolideeritud trükiteenuste käive on võrreldes eelmise aastaga mõõdukalt kasvanud.

Ettevõtete tasemel on Delfi Grupp saavutanud eelmise aastaga võrreldava EBITDA, olles 7% parem. Suurima kasvu (187%) on saavutanud Delfi Eesti. Delfi Läti on jätkuvalt väljakutsuva majanduskeskkonna tõttu eelmise aasta tulemusest maas, Delfi Leedu tulemust mõjutavad osaliselt ühekordsed kulud seoses ettevõtte 10. aastapäeva tähistamisega. Ukraina Delfi kulud on kasvanud peamiselt tulenevalt sisemisest arvestusest, kus kogu grupi üldkulusid jagatakse käesolevast aastast ka Ukraina ettevõttega.

Perioodilistest väljaannetest on Eesti Ekspressi ning Maalehe kirjastaja Eesti Ajalehed teinud eelmisest aastast parema tulemuse normaliseeritud EBITDA (ilma Rahva Raamatu müügi kasumita) 126%. Õhtuleht on teeninud ettevõttena küll 1,5 miljonit krooni (0,1 miljonit eurot) EBITDA-d, kuid jäänud selle tulemusega 54% eelmisest aastast maha. Mahajäämuse peamiseks põhjuseks on reklaamituru nõrkus, kuid Õhtulehe näol on endiselt tegemist ühe Eesti kasumlikuma ajalehega. Ajakirjade Kirjastuse EBITDA on paranenud 111% võrreldes eelmise aasta sama perioodiga ja seda peamiselt vähendatud kulude ning kahjumlike ajakirjade sulgemise tõttu. Leedu ajakirjade kirjastus on teeninud esimeses kvartalis 1,2 miljonit krooni (0,1 miljonit eurot) kahjumit, mis on 16% kehvem tulemus kui eelmisel aastal. Suurima kahjumi perioodiliste väljaannete hulgas on teeninud Eesti Päevaleht, olles I kvartali lõpuks miinuses 5,9 miljoni krooniga (0,4 miljonit eurot), kuid suur osa nimetatud kahjumist on tingitud uue raamatusarja käivituskuludega ning tulude nihkumisega järgmisesse kvartalisse.

Grupi tulemust on olulisel määral toetanud trükiettevõtte Printall, kelle tulemus on I kvartalis 19,0 miljonit krooni (1,2 miljonit eurot) EBITDAd. Nimetatud tulemus on Printalli ajaloo parim I kvartali tulemus, võrreldes eelmise aasta sama perioodiga on EBITDA kasvanud 35%. Tulemuse saavutamisel on olulisel määral aidanud kaasa eksporditulude kasvamine, ettevõtte on jõudsalt laiendanud oma kliendiportfelli Skandinaavias ja Lääne-Euroopas. Eksport Põhja- ja Lääne-Euroopa riikidesse kasvas 21% võrreldes 2009. aasta sama perioodiga ja 54% võrreldes 2008. aasta I kvartaliga, moodustades 50% kogu müügitulust. Vastav näitaja 2009. aasta IV kvartalis oli 44%. Kogu ekspordi osakaal oli I kvartalis 63% kogu müügitulust. Vastav näitaja 2009. aasta IV kvartalis oli 60%.

Eesti kohalik trükiturk püsib endiselt tagasihoidlik ning on tõsise hinnasurve all. Printall on olnud samuti edukas erinevate püsikulude alandamisega.

Igapäevase majandustegevuse olulisemateks sündmusteks I kvartalis olid:

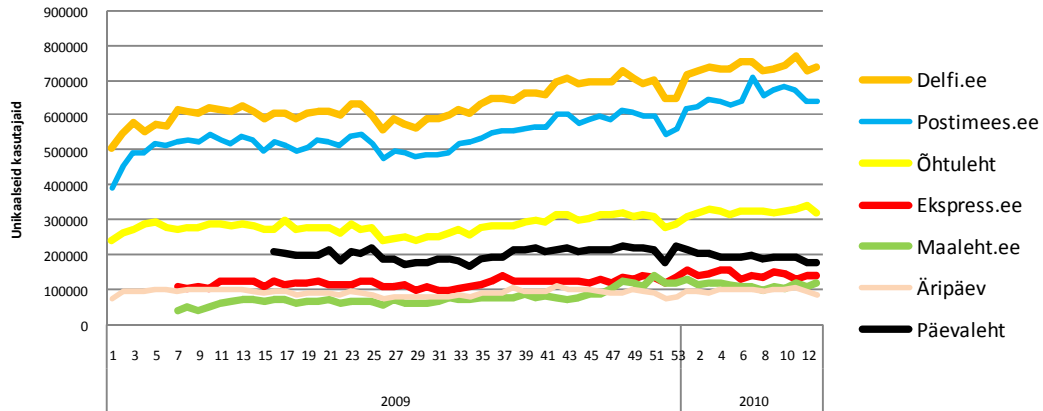
- 09.02.2010 müüs ettevõtte raamatukaubandusettevõtte Rahva Raamat. Tehingu hinnaks oli 33,0 miljonit krooni (2,1 miljonit eurot) ja raamatupidamislikuks kasumiks 6,3 miljonit krooni (0,4 miljonit eurot).
- 25.02.2010 viis ettevõtte lõpuni Ekspress Hotline'i müügitehingu.
- Eesti Ekspressi toote restruktureerimine. Turule toodi uutlaadi ajakirjanäoline nädalaleht, mille tarbijad on hästi vastu võtnud. Toote restruktureerimise käigus vähenevad ettevõtte tootmiskulud ning tõuseb efektiivsus. Uuenenud toote on hästi vastu võtnud ka reklaamkliendid.
- Eesti Ekspress alustas internetis mugaval makselahendusel baseeruvat artiklite müümist. Tegu on Eestis esimese lahendusega, kus kliendid saavad oma mobiiltelefoni maksevahendina kasutades lugeda internetist ajalehe artiklite täisversioone nende ilmumise päeval. Artiklite hinnaks on hetkel 1 kroon ning esimestel nädalatel on klientidel olnud võimalus osta keskmiselt 4-5 artiklit kirjeldatud makselahendust kasutades. Pikemas perspektiivis muutuvad kõik artiklite täisversioonid loetavaks tasu eest.
- Eesti Päevaleht käivitas uue raamatusarja Eesti Mälu ning uuenenud sisu ja kujundusega EPL online'is käivitati ID-kaardi alusel kommenteerimine.
- Delfi käivitas rahvaajakirjandusele baseeruva sektsiooni Rahva Hääli. Sektsiooni eesmärk on pakkuda Delfi kasutajatele võimalust saata avaldamiseks fotosid või artikleid neile silma jäänud uudisväärtusega sündmustest. Uus sektsioon on leidnud väga aktiivset osalemist ning Delfil on õnnestunud olla esimene mitmete originaaludiste avaldajana Eesti meediakanalite hulgas.
- Delfi Ukraina portaali on saanud täiendavad sisusektsioonid, mille eesmärk on kasvatada avaldatava infomahu hulga. Samuti on Ukrainas tugevdatud müügiorganisatsiooni eesmärgiga käivitada aktiivselt reklaamimüük.
- Leedu Delfi võitis EU poolt rahastatava Euroopa Parlamendi portaali projekti.

II kvartalist ootab ettevõtte kasvu online meedia reklaamikäivetes, perioodiliste väljaannete reklaamikäibe stabiliseerumist eelmise aasta käivetele lähedasel tasemel ning trükiettevõtte jätkuvalt edukat laienemist eksporditurgudel.

Online-meedia segment

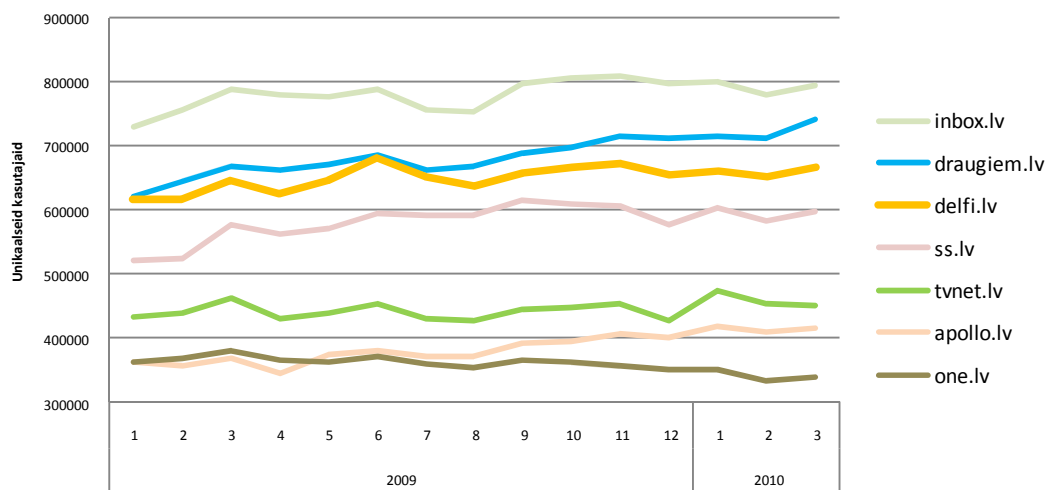
2010. aasta esimese kvartali kasvas kõigi Delfi Grupi kasutajaskond. Kõige suuremat kasvu näitas Delfi Ukraina, mille kasutajate arva võrreldes eelmise aasta esimese kvartaliga kasvas rohkem kui 12 korda.

Eesti interneti väljaannete lugejate arv



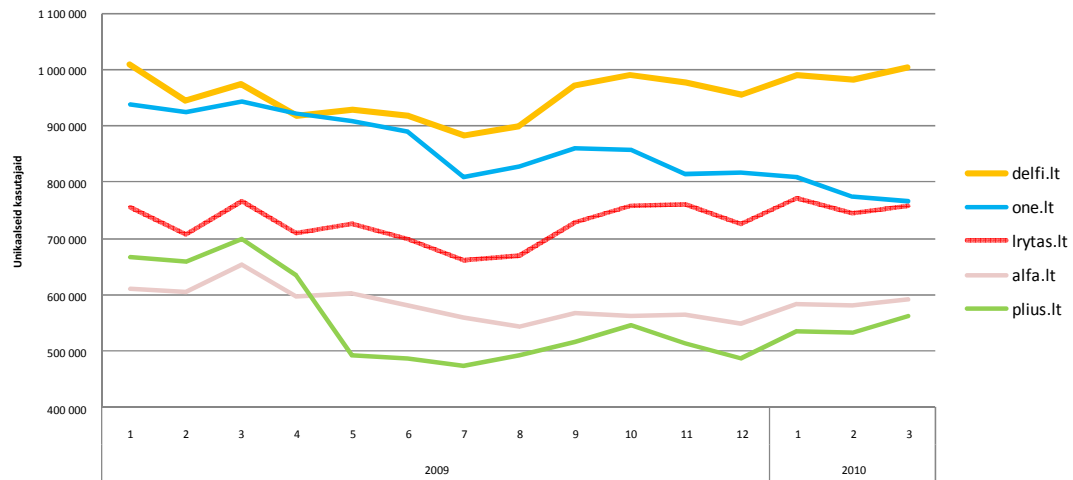
Eestis on Delfi endiselt kõige enam külastatavam portaal ning 2010. aasta esimeses kvartalis oli unikaalsete kasutajate arv 26% võrra suurem kui 2009. aasta esimeses kvartalis. 2010. aasta esimese kvartali lõpuks oli Delfil Eestis 736 628 unikaalset kasutajat kuus.

Läti interneti väljaannete lugejate arv



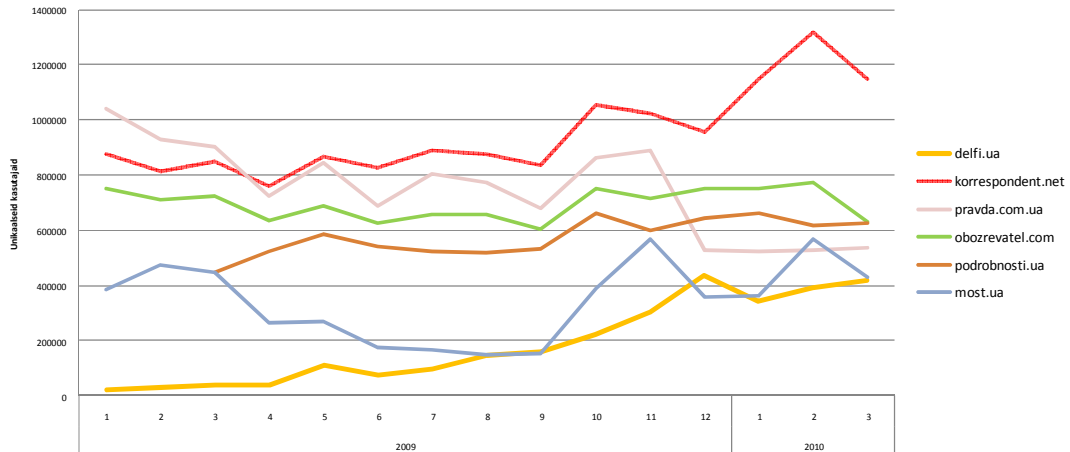
Lätis on Delfi külastajate arvu poolest suuruselt kolmas internetikeskkond, kuid suurim uudisteportaal. 2010. aasta esimeses kvartalis suurenes unikaalsete kasutajate arv 5% võrra võrreldes 2009. aasta esimese kvartaliga. 2010. aasta esimese kvartali lõpuks oli Delfil Lätis 665 600 unikaalset kasutajat kuus.

Leedu interneti väljaannete lugejate arv



Leedus on Delfi kõige enam külastatav portaal. 2010. aasta esimeses kvartalis suurenes külastajate arv täiendavalt 2% võrrelduna 2009 aasta esimese kvartaliga ja unikaalsete kasutajate koguarv ulatus 1 003 791 kasutajani kuus.

Ukraina interneti väljaannete lugejate arv

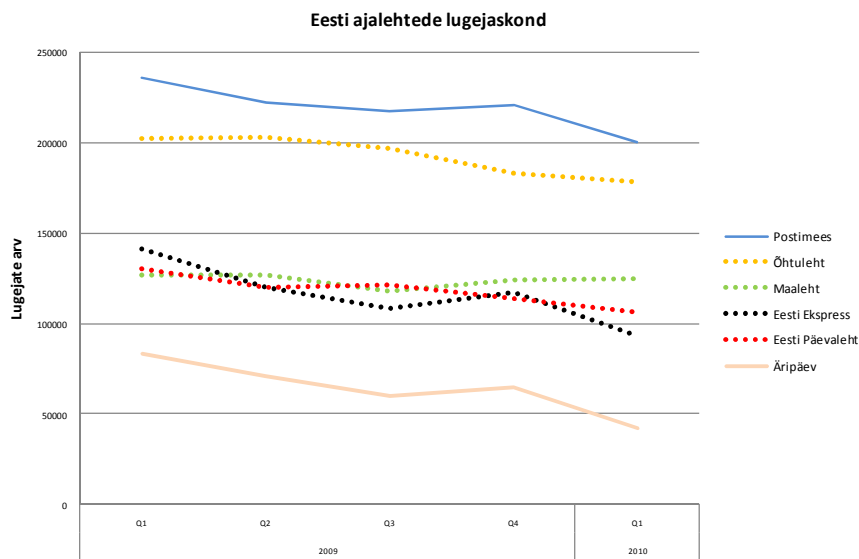
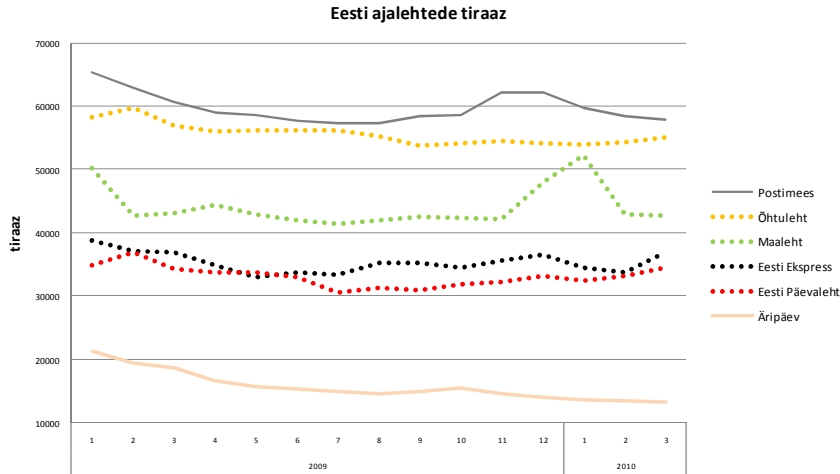


Delfi külastajate arv Ukrainas kasvas võrreldes 2009. aasta esimese kvartaliga rohkem kui 12 korda ulatudes 2010. aasta märtsis 420 525 unikaalse kasutajani kuus. Ukraina internetituru kasv jätkub eelkõige uute internetiühenduste loomise tulemusena ja on lähiaastatel kindlasti üks kõige kiiremini kasvavatest turgudest.

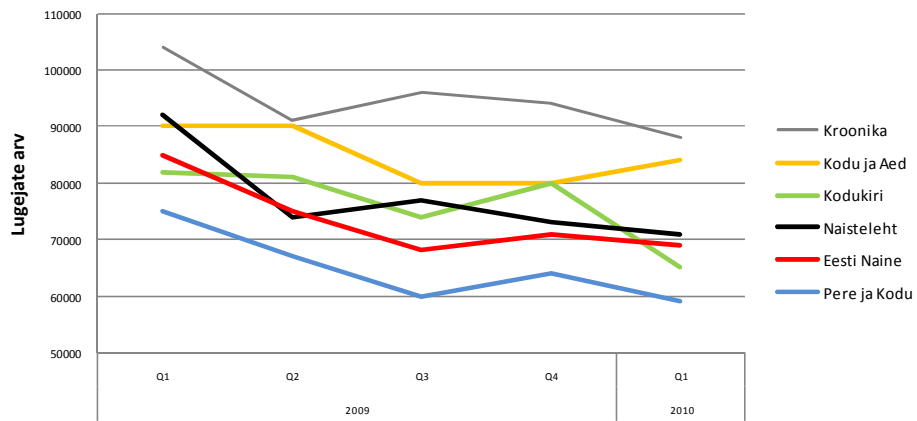
Perioodiliste väljaannete segment

Perioodiliste väljaannete segmenti kuulub Eesti Päevalehe ASi, Eesti Ajalehed ASi (Maaleht ja Eesti Ekspress), ASi SL Õhtuleht, ASi Linnaleht, UAB Express Leidyba ja ASi Ajakirjade Kirjastus ajalehtede ja ajakirjade kirjastamine ja väljaandmine.

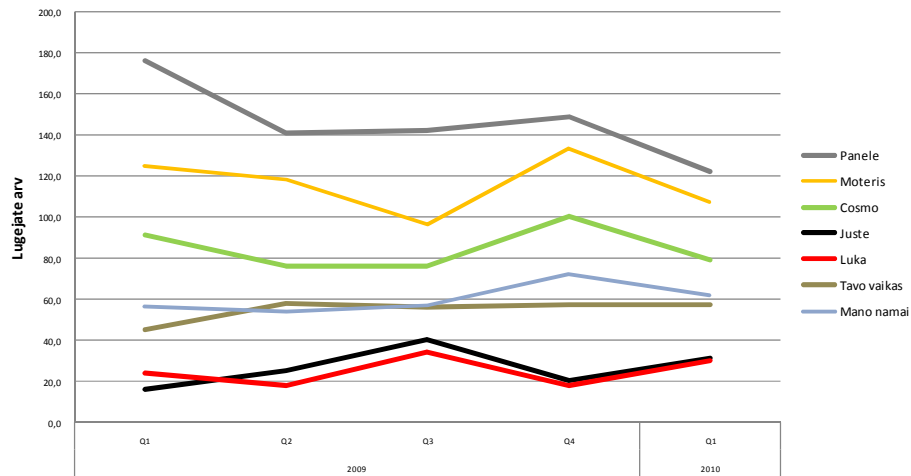
Kõik Ekspress Grupi ajalehtede ja ajakirjade väljaandjad (v.a. AS Linnaleht) kirjastavad ka raamatuid.



Eesti ajakirjade lugejaskond



Ekspress Grupi Leedu ajakirjade lugejaskond



Investeeringud**Põhivara soetused.**

(tuhandetes)	EEK		EUR	
	I kv 2010	I kv 2009	I kv 2010	I kv 2009
Materiaalse põhivara soetused				
Ehitised	0	83	0	5
Masinad ja seadmed	154	769	10	49
Muu inventar	919	1 627	59	104
Lõpetamata ehitus ja ettemaksud	0	1 113	0	71
Kokku materiaalse põhivara soetused	1 073	3 592	69	229
Immateriaalse põhivara soetused				
Arenguväljaminekud	548	1 042	35	67
Arvutite tarkvara	420	605	27	56
Ettemaksud	330	4	21	(17)
Kokku immateriaalse põhivara soetused	1 298	1 651	83	106
Põhivara soetused kokku	2 371	5 243	152	335

1. kvartali investeeringud on kõik korrallised, et hädavajalikul määral parandada äritegevuses kasutatavaid varasid.

Töötajad

Ekspress Grupis töötas 2010. aasta 31. märtsi seisuga 1 796 inimest (31. märts 2009: 2 270 inimest). 2010. aasta esimese kvartali keskmine töötajate arv oli 1 787 (2009. aasta esimese kvartali keskmine koos lõpetatud tegevusvaldkondade töötajatega: 2 282). Ekspress Grupi töötajatele maksti 2010. aasta esimese kvartali jooksul töötasusid kokku 57,7 miljonit krooni (3,7 miljonit eurot), (2009. aasta esimese kvartal koos lõpetatud tegevusvaldkondade tööjõukuluga: 75,8 miljonit krooni (4,8 miljonit eurot))*.

*ühisettevõtetest proportsionaalne osa

Ekspress Grupi aktsiad ja aktsionärid

Seltsi aktsiakapital on 208 488 410 krooni (13 324 838 eurot), mis on jagatud 10-kroonisteks (0,6 eurosteks) aktsiateks. Kõik aktsiad on ühte liiki ning omandipiirangud puuduvad.

Seltsi põhikirjast ei tulene piiranguid Seltsi aktsiate võõrandamisele.

Aktsiaseltsi ja aktsionäridevahelistes lepingutes puuduvad aktsiate võõrandamise piirangud. Aktsionäride omavahelistes lepingutes on need Seltsi teada vaid selles ulatuses, mis on seotud väärtpaberite pantimisega ning mis on avalik teave.

Olulist osalust ASis Ekspress Grupp omavad seisuga 31. märts 2010 järgmised isikud:

- Hans Luik, kelle kontrolli all on 14 243 812 aktsiat, mis on 68,32% Seltsi aktsiakapitalist
- INC Luxembourg S.A, kelle klientidele kuulub 2 083 159 aktsiat, mis on 9,99% Seltsi aktsiakapitalist

Allolev jaotus esitleb aktsionäride struktuuri seisuga 31.03.2010

Nimi	Aktsiate arv	%
ING Luxembourg S.A.	2 083 159	9,99%
Juhatuse ja nõukogu liikmed ja nende lähikondlased		
Hans Luik	10 766 800	51,64%
Hans Luik, OÜ HHL Rühm	3 470 036	16,64%
Hans Luik , OÜ Minigert	6 900	0,03%
Hans Luik, Selle Luik	76	0,00%
Gunnar Kobin, OÜ Griffen SVP	240 385	1,15%
Viktor Mahhov, OÜ Flexinger	33 910	0,16%
Ville Jehe, OÜ Octoberfirst	55 656	0,27%
Aavo Kokk, OÜ Synd & Katts	400	0,00%
Ülejäänud väikeaktsionärid	4 191 519	20,10%
Kokku	20 848 841	100,00%

Selsil puuduvad spetsiifilist kontrollõigust andvad aktsiad.

Selsil puudub teave kokkulepete kohta aktsionäride hääleõiguste piirangute osas.

Aksia hind Eesti kroonides ning kauplemisstatistika OMX Tallinna Börsil alates 1. jaanuar 2010 kuni 31. märts 2010.



Aksia hind Eesti kroonides ning kauplemisstatistika OMX Tallinna Börsil alates 01.jaanuar 2009 kuni 31.märts 2009.



Väärtpaberi kauplemisjalugu

Hind	2010		2009	
	EEK	EUR	EEK	EUR
Avamishind	16,12	1,03	12,20	0,78
Kõrgeim	23,16	1,48	13,93	0,89
Madalaim	14,86	0,95	6,10	0,39
Kaubeldud aktsiaid	851 106	851 106	810 077	810 077
Käive, mln	15,60	1,00	8,23	0,53
Turuväärtus, mln	339,26	21,68	181,07	11,57

KONSOLIDEERITUD VAHEARUANNE

Juhatus kinnitus lühendatud konsolideeritud vahearuandele

Juhatus kinnitab lehekülgedel 16 kuni 33 esitatud Ekspress Grupp kontserni 2010. aasta I kvartali kohta koostatud lühendatud konsolideeritud vahearuanne koostamise õigsust ja täielikkust.

Juhatus kinnitab, et:

- raamatupidamise vahearuanne koostamisel kasutatavad raamatupidamise arvestuspõhimõtted ja teabe esitusviis on kooskõlas rahvusvaheliste finantsaruandluse standarditega, nagu need on vastu võetud Euroopa Liidu poolt;
- raamatupidamise aastaaruanne kajastab õigesti ja õiglaselt emaettevõtja ja konsolideerimisse kaasatud ettevõtjate kui terviku finantsseisundit, majandustulemust ja rahavoogusid;
- kõik kontserni kuuluvad äriühingud on jätkuvalt tegutsevad.

Gunnar Kobin	juhatuse esimees	allkirjastatud digitaalselt 11.05.2010
Erle Oolup	juhatuse liige	allkirjastatud digitaalselt 11.05.2010
Andre Veskimäe	juhatuse liige	allkirjastatud digitaalselt 11.05.2010

Konsolideeritud finantsseisundi aruanne (auditeerimata)

(tuhandetes)	EEK			EUR		
	31.03.2010	31.12.2009	31.03.2009	31.03.2010	31.12.2009	31.03.2009
VARAD						
Käibevara						
Raha	23 589	39 953	29 216	1 508	2 553	1 867
Finantsvarad õiglases väärtuses muutusega läbi kasumiaruande	29 056	892	4 472	1 857	57	286
Nõuded ja ettemaksud	122 563	120 136	152 084	7 834	7 677	9 719
Varud	42 724	55 160	62 836	2 731	3 525	4 016
Käibevara kokku	217 932	216 141	248 608	13 930	13 812	15 888
Varad lõpetatud tegevusvaldkonnast	0	93 457	0	0	5 973	0
Põhivara						
Nõuded ja ettemaksud	5 483	5 697	4 255	348	364	273
Investeeringud sidusettevõtetesse	371	640	354	24	41	23
Kinnisvarainvesteeringud	6 360	6 360	12 341	406	406	789
Materiaalne põhivara (lisa 4)	321 768	345 938	382 732	20 565	22 109	24 461
Immateriaalne põhivara (lisa 4)	807 273	821 613	1 010 095	51 594	52 511	64 557
Põhivara kokku	1 141 255	1 180 248	1 409 777	72 937	75 431	90 103
VARAD KOKKU	1 359 187	1 489 846	1 658 385	86 867	95 216	105 991
KOHUSTUSED JA OMAKAPITAL						
Kohustused						
Lühiajalised kohustused						
Laenukohustused (lisa 5)	109 795	143 093	167 440	7 017	9 145	10 701
Võlad ja ettemaksud	225 910	283 668	239 465	14 438	18 130	15 305
Lühiajalised kohustused kokku	335 705	426 761	406 905	21 455	27 275	26 006
Kohustused lõpetatud tegevusvaldkonnast	0	17 231	0	0	1 101	0
Pikaajalised kohustused						
Pikaajalised laenukohustused (lisa 5)	574 131	583 047	620 236	36 694	37 263	39 640
Muud pikaajalised võlad	181	28	325	12	2	21
Pikaajalised eraldised	13 993	13 993	9 555	894	894	611
Pikaajalised kohustused kokku	588 305	597 068	630 116	37 600	38 159	40 272
Kohustused kokku	924 010	1 041 060	1 037 021	59 055	66 535	66 278
Omakapital						
Emaettevõtja aktsionäridele kuuluv osa omakapitalist						
Aktsiakapital	208 488	208 488	208 488	13 325	13 325	13 325
Ülekurs	192 883	192 883	192 883	12 327	12 327	12 327
Reservid	(313)	(313)	4 125	(20)	-20	264
Jaotamata kasum	33 958	45 805	214 304	2 170	2 927	13 697
Valuutakursi muutuste reserv	(127)	1 635	1 276	-8	104	82
Emaettevõtja aktsionäridele kuuluv osa omakapitalist kokku	434 889	448 498	621 076	27 794	28 663	39 695
Vähemusosalus	288	288	288	18	18	18
Omakapital kokku	435 177	448 786	621 364	27 812	28 681	39 713
KOHUSTUSED JA OMAKAPITAL KOKKU	1 359 187	1 489 846	1 658 385	86 867	95 216	105 991

Aruande lisad lehekülgedel 20-33 on konsolideeritud vahearuaude lahutamatud osad

Konsolideeritud koondkasumiaruanne (auditeerimata)

(tuhandetes)	EEK		EUR	
	I kv 2010	I kv 2009	I kv 2010	I kv 2009
Müügitulu	183 069	207 130	11 700	13 238
Müüdud toodangu kulu	150 157	172 672	9 597	11 036
Brutokasum	32 912	34 458	2 103	2 202
Turunduskulud	8 429	10 920	539	698
Üldhalduskulud	26 586	30 231	1 699	1 932
Muud äritulud	7 237	944	464	60
Muud ärikulud	314	1 031	20	66
Ärikasum	4 820	(6 780)	309	(434)
Intressitulud	173	633	11	40
Intressikulud	(9 646)	(10 835)	(616)	(692)
Kasum (kahjum) valuutakursi muutusest	453	144	29	9
Muud finantstulud	0	119	0	8
Muud finantskulud	(362)	(276)	(23)	(18)
Kokku finantstulud/-kulud	(9 382)	(10 215)	(599)	(653)
Kasum sidusettevõtete aktsiatelt ja osadelt	(826)	133	(53)	9
Kasum enne tulumaksustamist	(5 388)	(16 862)	(343)	(1 078)
Tulumaks	5 796	386	370	25
Kahjum jätkuvatest tegevusvaldkondadest	(11 184)	(17 248)	(713)	(1 103)
Kasum/-kahjum lõpetatud tegevustest	(663)	(345)	(42)	(22)
Aruandeperioodi kasum	(11 847)	(17 593)	(755)	(1 125)
Aruandeaasta puhaskasumi/-kahjumi jaotus:				
Emaettevõtja aktsionäride osa kasumist/kahjumist	(11 847)	(17 593)	(755)	(1 125)
Muu koondkasum/-kahjum				
Realiseerimata kursivahed	(1 762)	(77)	(113)	(5)
Muu koondkasum/-kahjum kokku	(13 609)	(17 670)	(826)	(1 108)
Aruandeaasta puhaskasumi/-kahjumi jaotus:				
Emaettevõtja aktsionäride osa kasumist	(13 609)	(17 670)	(868)	(1 130)
Tava- ja lahustunud kasum aktsia kohta (lisa 9)	(0,57)	(0,85)	(0,04)	(0,05)

Aruande lisad lehekülgedel 20-33 on konsolideeritud vahearuanne lahutamatud osad

Konsolideeritud omakapitali muutuste aruanne (auditeerimata)

EEK (tuhandetes)	Emaettevõtja aktsionäridele kuuluv osa						Vähemosalus	Kokku omakapital
	Aktiivkapital	Ülekurs	Reservid	Jaotamata kasum	Valuutakursi muutuste reserv	Kokku		
Saldo 31. detsember 2008	189 710	183 494	4 125	231 897	1 353	610 579	288	610 867
Aruandeperioodi koondkasum/-kahjum	0	0	0	(17 593)	(77)	(17 670)	0	(17 670)
Emiteeritud aktiivkapital	18 778	9 389	0	0	0	28 167	0	28 167
Saldo 31.märts 2009	208 488	192 883	4 125	214 304	1 276	621 076	288	621 364
Saldo 31. detsember 2009	208 488	192 883	(313)	45 805	1 635	448 498	288	448 786
Aruandeperioodi koondkasum/-kahjum	0	0	0	(11 847)	(1 762)	(13 609)	0	(13 609)
Saldo 31.märts 2010	208 488	192 883	(313)	33 958	(127)	434 889	288	435 177

EUR (tuhandetes)	Emaettevõtja aktsionäridele kuuluv osa						Vähemosalus	Kokku omakapital
	Aktiivkapital	Ülekurs	Reservid	Jaotamata kasum	Valuutakursi muutuste reserv	Kokku		
Saldo 31. detsember 2008	12 125	11 727	264	14 821	86	39 023	18	39 041
Aruandeperioodi koondkasum/-kahjum	0	0	0	(1 124)	(5)	(1 129)	0	(1 129)
Emiteeritud aktiivkapital	1 200	600	0	0	0	1 800	0	1 800
Saldo 31.märts 2009	13 325	12 327	264	13 697	81	39 694	18	39 712
Saldo 31. detsember 2009	13 325	12 327	(20)	2 927	104	28 663	18	28 681
Aruandeperioodi koondkasum/-kahjum	0	0	0	(757)	(112)	(869)	0	(869)
Saldo 31.märts 2010	13 325	12 327	(20)	2 170	(8)	27 794	18	27 812

Aruande lisad lehekülgedel 20-33 on konsolideeritud vahearuaude lahutamatud osad

Konsolideeritud rahavoogude aruanne (auditeerimata)

(tuhandetes)	EEK		EUR	
	I kv 2010	I kv 2009	I kv 2010	I kv 2009
Rahavood äritegevusest				
Aruandeperioodi ärikasum /-kahjum	4 820	(6 780)	309	(434)
Korrigeerimised:				
Põhivara kulum ja väärtuse langus	13 040	13 542	833	865
Kasum(-) kahjum(+) põhiv.müügist ja mahakandmisest	18	(184)	1	(12)
Muutus käibekapitalis:			0	0
Äritegevusega seotud nõuete ja ettemaksete muutus	655	13 264	41	849
Varude muutus	(1 614)	(42)	(103)	(3)
Äritegevusega seotud kohustuste ja ettemaksete muutus	(56 877)	(3 671)	(3 635)	(235)
Rahavoog põhitegevusest	(39 958)	16 129	(2 554)	1 031
Makstud ettevõtte tulumaks	(5 796)	(386)	(370)	(25)
Makstud intressid	(9 646)	(10 835)	(616)	(692)
Rahavood jätkuvate tegevusvaldkondade äritegevusest kokku	(55 400)	4 908	(3 541)	314
Lõpetatud tegevusvaldkonna rahavood äritegevusest	(16 718)	(9 272)	(1 068)	(593)
Rahavood investeerimistegevusest				
Finantsvarade müük	62 266	0	3 980	0
Saadud intressid	173	633	11	40
Põhivara soetamine	(2 370)	(3 705)	(151)	(237)
Põhivara müük	2 739	337	175	22
Antud laenud	(2)	(2 697)	(0)	(172)
Antud laenude tagasimaksud	25	3 539	2	226
Rahavood jätkuvate tegevusvaldkondade investeerimistegevusest kokku	62 831	(1 893)	4 016	(121)
Lõpetatud tegevusvaldkonna rahavood investeerimistegevusest	32 851	(1 032)	2 100	(66)
Rahavood finantseerimistegevusest				
Aktsiate emitteerimine	0	28 166	0	1 800
Tasutud kapitalirendi maksed	(5 963)	(8 744)	(381)	(559)
Arvelduskrediidi kasutuse muutus	152	8 134	10	520
Saadud laenud	1 900	0	121	0
Saadud laenude tagasimaksud	(35 941)	(37 126)	(2 297)	(2 373)
Rahavood jätkuvate tegevusvaldkondade finantseerimistegevusest kokku	(39 852)	(9 570)	(2 547)	(612)
Lõpetatud tegevusvaldkonna rahavood finantseerimistegevusest	(76)	(313)	(5)	(20)
RAHA JA RAHA EKVIVALENTIDE MUUTUS	(16 364)	(17 172)	(1 046)	(1 097)
Raha ja raha ekvivalendid perioodi alguses	39 953	46 388	2 553	2 965
Raha ja raha ekvivalendid perioodi lõpus	23 589	29 216	1 508	1 867

Aruande lisad lehekülgedel 20-33 on konsolideeritud vahearuanne lahutamatud osad

KONSOLIDEERITUD VAHEARUANDE VALITUD LISAD**Lisa 1. Üldine informatsioon**

Ekspress Grupi ja tema tütarettevõtjate peamiseks tegevusaladeks on online-meedia, ajalehtede, ajakirjade ja raamatute kirjastamine ning trükiteenuste osutamine.

AS Ekspress Grupp (registreerimisnumber 10004677, aadress: Narva mnt.11E, 10151 Tallinn) on Eesti Vabariigis registreeritud valdusettevõtte. Seisuga 31.03.2010 kuuluvad kontserni konsolideerimisgruppi 11 tütarettevõtjat, 5 ühisettevõtjat ja 2 sidusettevõtjat.

Käesolev konsolideeritud vahearuanne on kinnitatud juhatuse poolt 11. mail 2010.

Kontserni esitusvaluutaks on Eesti kroon. Finantsaruanne on koostatud Eesti kroonides (EEK) ning eurodes (EUR), ümardatuna lähima tuhandeni.

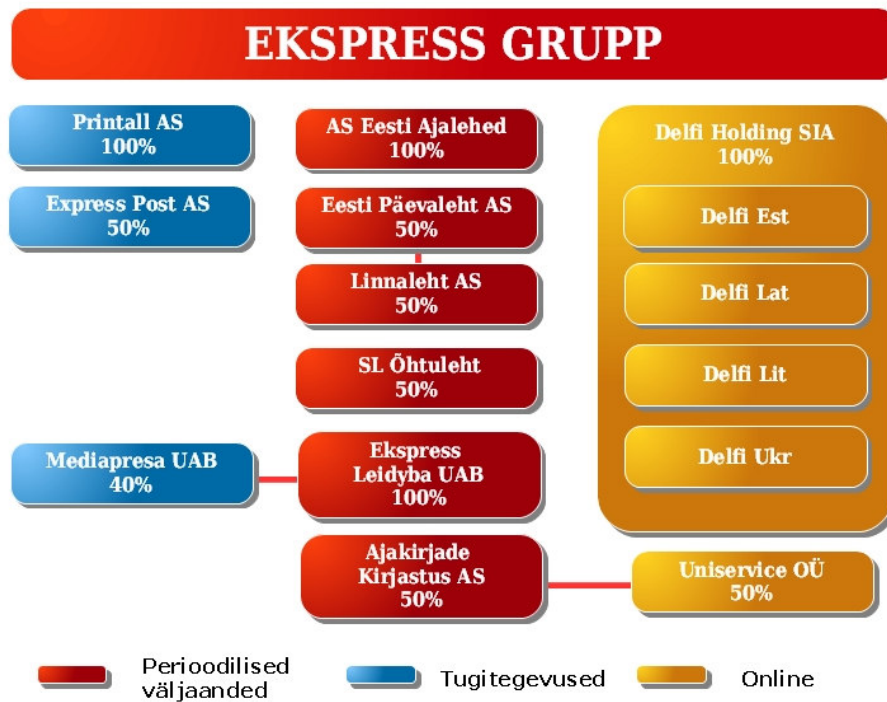
Seisuga 31.03.2010 kajastab Ekspress Grupi kontserni 2010. aasta I kvartali konsolideeritud vahearuanne järgmiste ettevõtjate majandustulemusi:

Ettevõtte nimi	Status	Osalus 31.03.2010	Osalus 31.12.2009	Põhitegevus	Asukoht
AS Ekspress Grupp	Emaettevõtja			Kontserniettevõtete haldamine	Eesti
AS Eesti Ajalehed	Tütarettevõtja	100%	100%	Ajalehe kirjastamine	Eesti
UAB Ekspress Leidyba	Tütarettevõtja	100%	100%	Ajakirjade kirjastamine	Leedu
SIA Delfi Holding	Tütarettevõtja	100%	100%	Tütarettevõtete haldamine	Läti
Delfi AS	Tütarettevõtja	100%	100%	Reklaami müük	Eesti
Delfi AS	Tütarettevõtja	100%	100%	Reklaami müük	Läti
Mango.lv SIA	Tütarettevõtja	100%	100%	Reklaami müük	Läti
SIA Ekspress Portals	Tütarettevõtja	100%	100%	Reklaami müük	Läti
Delfi UAB	Tütarettevõtja	100%	100%	Reklaami müük	Leedu
UAB Ekspress Portals	Tütarettevõtja	100%	100%	Reklaami müük	Leedu
TOV Delfi.	Tütarettevõtja	100%	100%	Reklaami müük	Ukraina
AS Printall	Tütarettevõtja	100%	100%	Trükiteenuste osutamine	Eesti
Eesti Päevalehe AS	Ühisettevõtja	50%	50%	Ajalehe kirjastamine	Eesti
AS SL Õhtuleht	Ühisettevõtja	50%	50%	Ajalehe kirjastamine	Eesti
AS Express Post	Ühisettevõtja	50%	50%	Ajalehtede-ajakirjade kojukanne	Eesti
AS Ajakirjade Kirjastus	Ühisettevõtja	50%	50%	Ajakirjade kirjastamine	Eesti
Uniservice OÜ	Ühisettevõtja	26%	26%	Ajakirjade kirjastamine	Eesti
AS Linnaleht	Sidusettevõtja	25%	25%	Ajalehe kirjastamine	Eesti
UAB Medipresa	Sidusettevõtja	40%	40%	Ajalehtede-ajakirjade hulgimüük	Leedu

Tegevus peatatud

OÜ Ekspress Internet	Tütarettevõtja	80%	80%	Reklaami müük	Eesti
----------------------	----------------	-----	-----	---------------	-------

Ekspress Grupi struktuur



Lõpetatavad tegevusvaldkonnad

Ettevõtte nimi	Staatus	Osalus 31.03.2010	Osalus 31.12.2009	Põhitegevus	Asukoht
AS Ekspress Hotline	Tütarettevõtja	100%	100%	Infovahendus ja reklaamiteenus	Eesti
Ekspresskataloogide AS	Tütarettevõtja	100%	100%	Telefoniraamatute koostamine	Eesti
AS Infoatlas	Tütarettevõtja	100%	100%	Telefoniraamatu "Infoatlas" tootmine	Eesti
Kõnekeskuse AS	Tütarettevõtja	100%	100%	Kõnekäsitlusteenuse vahendamine	Eesti
Rahva Raamat AS	Tütarettevõtja	100%	100%	Raamatute müük	Eesti
Tegevus peatatud					
Teletell Infoline SRL	Tütarettevõtja	80%	80%	Infovahendus	Rumeenia
Express Online SRL	Tütarettevõtja	100%	100%	Kõnekäsitlusteenuse vahendamine	Rumeenia

Lisa 2. Koostamise alused

AS Ekspress Grupi 31.03.2010. aastal lõppenud I kvartali konsolideeritud vahearuanne on koostatud vastavuses rahvusvahelise finantsaruandluse standardiga IAS 34 „Vahearuanne”. Lühendatud konsolideeritud vahearuanne on mõeldud lugemiseks koos 31.12.2009 lõppenud majandusaasta aruandega.

Juhatuse hinnangul kajastab ASi Ekspress Grupp 2010. aasta I kvartali konsolideeritud vahearuanne õigesti ja õiglaselt kontserni majandustulemust ja kõik kontserniettevõtted on jätkuvalt tegutsenud ettevõtted. Käesolevat vahearuanne ei ole auditeeritud ega muul moel kontrollitud auditiitorite poolt.

Grupi arvestusvaluutaks on Eesti kroon (EEK). Käesolev finantsaruanne on koostatud tuhandetes Eesti kroonides (EEK) ning tuhandetes eurodes (EUR), kui ei ole eraldi viidatud mõnele teisele rahaühikule.

Lisa 3. Lõpetatud tegevusvaldkonnad

23. aprillil 2009 sõlmis AS Ekspress Grupp lepingu 100% ASi Ekspress Hotline ja tema tütarettevõtjate AS Kõnekeskus, Ekspresskataloogide AS ja AS Infoatlas aktsiate müügiks BaltCapi investeerimisfondile kuuluva valdusfirmale Cheh OÜ. Tehingu lõppsumma oli 75,2 miljonit krooni (4,8 miljonit eurot). Tehingutasu koosnes järgmistest osadest: 46,9 miljonit krooni (3 miljonit eurot) kuulub tasumisele tehingupäeval, 28,3 miljonit krooni (1,8 miljonit eurot) on tasaarveldatav ASi Ekspress Grupp võlaga Ekspress Hotline ees. Ekspress Hotline on finantsaruandes kajastatud lõpetatud tegevusvaldkonnana. Tehing viidi lõpule 25. veebruaril 2010.a.

Lõpetatud tegevusvaldkondade varade ümberhindluses kajastatud kahjum on peamiselt seotud firmaväärtuse langusega ja tuleneb tegelikust müügihinnast .

Rahva Raamat ASi müük

9. veebruaril 2010 sõlmisid ASi Ekspress Grupi tütarettevõtja Eesti Ajalehed AS ja OÜ Raamatumaja Rahva Raamat ASi aktsiate ostu- ja müügilepingu. Müügihind on 33 miljonit krooni (2,1 miljonit eurot) ja kasum 6,3 miljonit krooni (0,4 miljonit eurot). Tehing viidi lõpule 18. veebruaril 2010. ASi Ekspress Grupp otsus müüa Rahva Raamat AS põhineb kontserni strateegial keskenduda rohkem oma põhitegevusele trüki- ja digitaalmeedias. Ettevõtte uus omanik on Rahva Raamat ASi juhtkond.

Andmed Rahva Raamat ASi varade ja kohustuste kohta seisuga 18.02.2010 ja 31.12.2009 on toodud allpool. Rahva Raamatu müüki kajastatakse 2010. aasta finantsaruandes lõpetatud tegevusvaldkonnana.

(tuhandetes)	EEK		EUR	
	18.02.2010	31.12.2009	18.02.2010	31.12.2009
VARAD				
Käibevara				
Raha ja raha ekvivalendid	14 551	780	930	50
Nõuded ja ettemaksud	12 395	33 664	792	2 152
Varud	14 134	14 051	903	898
Käibevara kokku	41 080	48 495	2 625	3 100
Põhivara				
Materiaalne põhivara	16 495	16 829	1 054	1 076
Immateriaalne põhivara	10 924	10 975	698	73
Põhivara kokku	27 419	27 804	1 752	1 778
VARAD KOKKU	68 499	76 299	4 377	4 878
KOHUSTUSED				
Lühiajalised kohustused				
Kapitalirent (lühiajaline osa)	945	945	60	60
Võlad ja ettemaksud	46 526	46 526	2 974	2 974
Lühiajalised kohustused kokku	47 471	47 471	3 034	2 974
Kapitalirent (pikaajaline osa)	1 496	1 496	96	96
Pikaajalised kohustused kokku	1 496	1 496	96	96
LÕPETATUD				
TEGEVUSVALDKONDADE	48 967	48 967	3 130	96
KOHUSTUSED KOKKU				
Müük	11 835	188 571	756	12 052
Kulud	12 498	189 908	799	12 137
Kasum (kahjum) lõpetatud tegevusvaldkondadest	(663)	(1 337)	(42)	(85)

Kõiki sõltumatute osapoolte vahel toimuvaid äriühendusi kajastatakse kontserni raamatupidamisarvestuses ostumeetodil, mille rakendamisel kajastatakse omandatud osalust soetusmaksumus. Ostumeetodit rakendatakse omandamise kuupäeva seisuga. Selle kuupäeva seisuga määratakse omandatud osaluse soetusmaksumus, omandatud netovara õiglase väärtus ja tekkinud (positiivne või negatiivne) firmaväärtus. Lisaks omandatud osaluse soetusmaksumusele kajastatakse vastavalt IFRS 3 p 24-le omandatud osaluse soetusmaksumus ka omandamisega otseselt seotud väljaminekud nagu nõustajatele makstud tasud ja muud väljaminekud.

Soetusmaksumuse jagamiseks omandatud varade, kohustuste ja tingimuslike kohustuste õiglastele väärtustele koostatakse ostuhinna jaotamise analüüs. Soetusmaksumus jagatakse omandatud netovara

õiglastele väärtustele; vahet omandatud osaluse soetusmaksumuse ja omandatud netovara õiglase väärtuse vahel kajastatakse (positiivse või negatiivse) firmaväärtusena. Firmaväärtus peegeldab seda osa soetusmaksumusest, mis tasuti omandatud ettevõtte selliste varade eest, mida ei ole võimalik eraldi identifitseerida ja eraldi arvele võtta. Positiivne firmaväärtus on põhjendatav soetatud äriüksuste kõrge kasumlikkuse, kokkuhoiuga alternatiivkuludega võrreldes ning oluliste sünergiatega, mis eeldatavasti tekivad pärast kontserniga koondumist. Firmaväärtust kui piiramatu kasutusega immateriaalset vara ei amortiseerita, vaid viiakse vähemalt kord aastas läbi vara väärtuse test.

Investeeringu kaetava väärtuse aluseks on antud rahateeniva üksuse tuleviku oodatavad rahavood, mida diskonteeritakse kasutades kaalutud keskmist kapitali maksumuse määra. Kui investeeringu kaetav väärtus on madalam tema bilansilisest maksumusest, hinnatakse investeering alla kaetava väärtuseni ja kajastatakse väärtuse langus kahjumina. Kui investeeringu kaetav väärtus on kõrgem tema bilansilisest maksumusest, ümberhindlust ei toimu. Hinnangud ja otsused, mida kasutatakse äriühenduste hindamisel, vaadatakse pidevalt üle ja kui tegelikud tulemused erinevad hinnangutest, korrigeeritakse tulemusi.

Lisa 5. Materiaalne ja immateriaalne põhivara

EEK (tuhandetes)	Materiaalne põhivara		Immateriaalne põhivara	
	I kv 2010	I kv 2009	I kv 2010	I kv 2009
Saldo perioodi alguses				
Soetusmaksumus	551 478	568 659	880 776	1 058 171
Akumuleeritud kulum	(205 540)	(179 087)	(59 163)	(44 829)
Bilansiline väärtus	345 938	389 572	821 613	1 013 342
Ostud ja parendused	1 073	3 592	1 298	1 652
Müüdud põhivara (jääkmaksumus)	(20)	(152)	0	0
Põhivara mahakandmine	(29)	0	0	0
Müüdud äriühenduste kaudu	(16 829)	0	(10 964)	0
Põhivara kulum	(8 366)	(10 270)	(4 674)	(4 914)
Saldo perioodi lõpus				
Soetusmaksumus	522 023	569 608	869 086	1 059 839
Akumuleeritud kulum	(200 255)	(186 876)	(61 813)	(49 744)
Bilansiline väärtus	321 768	382 732	807 273	1 010 095

EUR (tuhandetes)	Materiaalne põhivara		Immateriaalne põhivara	
	I kv 2010	I kv 2009	I kv 2010	I kv 2009
Saldo perioodi alguses				
Soetusmaksumus	35 246	36 344	56 292	67 629
Akumuleeritud kulum	(13 136)	(11 446)	(3 781)	(2 865)
Bilansiline väärtus	22 109	24 898	52 511	64 764
Ostud ja parendused	69	230	83	106
Müüdud põhivara (jääkmaksumus)	(1)	(10)	0	0
Müüdud äriühenduste kaudu	(2)	0	0	0
Põhivara mahakandmine	(1 076)	0	(701)	0
Põhivara kulum	(535)	(656)	(299)	(313)
Saldo perioodi lõpus				
Soetusmaksumus	33 363	36 405	55 545	67 736
Akumuleeritud kulum	(12 799)	(11 944)	(3 951)	(3 179)
Bilansiline väärtus	20 565	24 461	51 594	64 557

Lisa 6. Pangalaenu ja laenukohustused

EEK (tuhandetes)	Summa kokku	Tagasimakse tähtaeg		Keskmine intressimäär
		12 kuu jooksul	1-5 aasta jooksul	
Saldo seisuga 31.03.2010				
Arvelduskrediit	40 061	40 061	0	4,13%
Lühiajaline pangalaen	10 122	10 122	0	3,85%
Pikaajalised pangalaenu	538 256	45 263	492 993	4,71%
Kapitalirent	95 487	14 349	81 138	3,84%
Kokku:	683 926	109 795	574 131	
Saldo seisuga 31.12.2009				
Arvelduskrediit	39 909	39 909	0	4,13%
Lühiajaline pangalaen	8 222	8 222	0	5,81%
Pikaajalised pangalaenu	574 078	56 352	517 726	4,58%
Kapitalirent	103 931	38 610	65 321	3,24%
Kokku:	726 140	143 093	583 047	

EUR (tuhandetes)	Summa kokku	Tagasimakse tähtaeg		Keskmine intressimäär
		12 kuu jooksul	1-5 aasta jooksul	
Saldo seisuga 31.03.2010				
Arvelduskrediit	2 559	2 559	0	4,13%
Lühiajaline pangalaen	647	647	0	3,85%
Pikaajalised pangalaenu	34 401	2 893	31 508	4,71%
Kapitalirent	6 104	918	5 186	3,84%
Kokku:	43 711	7 017	36 694	
Saldo seisuga 31.12.2009				
Arvelduskrediit	2 550	2 550	0	4,13%
Lühiajaline pangalaen	525	525	0	5,81%
Pikaajalised pangalaenu	36 690	3 602	33 088	4,58%
Kapitalirent	6 643	2 468	4 175	3,24%
Kokku:	46 408	9 145	37 263	

Efektiivsed intressimäärad on väga lähedased nominaalsetele intressimääradele.

SEB Panga, Danske Bank A/Si Eesti filiaali (Sampo Panga) ja Nordea Panga sündikaadi ning ASi Ekspress Grupp vahel on 28. augustil 2007 sõlmitud laenuleping summas 674,4 miljonit krooni (43,1 miljonit eurot) Delfi Grupi ja Maalehe ostuks. Laenu tagasimaksetähtaeg on 25.09.2012. 5. veebruaril 2010 sõlmiti laenulepingu muutmise kokkulepe ja vastavalt sellele on uueks tähtjaks 25. jaanuar 2015 eelnevalt kokkulepitud 25. septembri 2012 asemel.

24. märtsil 2009 sõlmiti SEB Panga, Danske Bank Eesti filiaali (Sampo Panga) ja Nordea Panga sündikaadi ning ASi Ekspress Grupp vahel lepingulepingu muutmise kokkulepe 28. augustil 2007 sõlmitud laenulepingule, mille järgi tasub Ekspress Grupp perioodil 1. märts 2009 - 25. jaanuar 2010 põhiosamakseid vähendatud ulatuses.

Vähendatud põhiosamakseid lisatakse laenu lõppjärgile. Tagasimaksegraafikut muudeti selliselt, et AS Ekspress Grupp hakkab tasuma laenujääki osadena ajavahemikul veebruar 2010 kuni detsember 2012 vastavalt 10-aastasele graafikule ning ajavahemikul jaanuar 2013 kuni detsember 2014 vastavalt 5-aastasele graafikule.

Laenu intressimäär on 3,5%+ 6 kuu EURIBOR, alates 25.01.2010 on intressimäär 4%+ 6 kuu EURIBOR, alates 25.02.2010, on uus intressimäär 3,75% + 6 kuu EURIBOR.

Laenujääk seisuga 31.03.2010 on 492,8 miljonit krooni (31,5 miljonit eurot). Laen on tagatud:

- hüpoteegiga kinnistule asukohaga Peterburi tee 64A hüpoteegisummaga 50 miljonit krooni (3,2 miljonit eurot);
- pandiga Delfi Eesti, Delfi Läti, Delfi Leedu, Eesti Ajalehed, Printall, Eesti Päevaleht ja Delfi Holding aktsiatele ja nimetatud tütarettevõtjategarantiiga kokku summas 43,1 miljonit eurot (674,4 miljonit krooni);
- ühispanidiga minimaalselt summas 4 miljonit krooni (0,3 miljonit eurot) järgmistele kaubamärkidele: Eesti Ekspress, Delfi ja Maaleht.

Vastavalt laenulepingu tingimustele peab laenusaja täitma teatud finantssuhtarvude nagu netovõla ja EBITDA suhtarv (neto intressikandvad võlakohustused/EBITDA), laenu teenindamise katekordaja (EBITDA/ intressikandvate võlakohustuste eest makstavad intressi- ja põhiosamaksed) ja omakapitali osakaal (omakapital/bilansimaht) kehtestatud tasemeid. Bilansipäeva seisuga võis tekkida vastuolu finantskovenantidele kehtestatud tasemetega osas, kuid enne bilansipäeva saavutati pankadega kokkulepe, mille alusel ei loeta finantskovenantide vastuolu laenulepingu rikkumisjuhiks.

01. aprillil 2010 on ASi Ekspress Grupp ja Danske Bank A/S Eesti filiaali (AS Sampo Pank õigusjärglane) vahel sõlmitud arvelduslaenuleping, mille järgi on arvelduslaenu summa 0,96 miljonit eurot (15 miljonit krooni). Arvelduslaenu intressimäär on 3,5%+ 6 kuu EURIBOR ja laenu tähtpäev 31.01.2011.

14. aprillil 2010 on AS Ekspress Grupp ja AS SEB Pank vahel sõlmitud arvelduslaenuleping limiidiga 0,96 miljonit eurot (15 miljonit krooni). Arvelduslaenu intressimäär on 3,5%+ 1 kuu EURIBOR ja laenu tähtaeg 31.05.2010.

30. märtsil 2010 on AS Ekspress Grupp ja Nordea Bank Finland Plc Eesti filiaali vahel sõlmitud laenuleping limiidiga 0,96 miljonit eurot (15 miljonit krooni). Laenu intressimäär on 3,75%+ 1 kuu EURIBOR ja laenu tähtaeg on 31.05.2010

ASi Printall (laenuvõtja) laenuleping summas 75 miljonit krooni (4,8 miljonit eurot), tähtajaga 15.12.2013, on tagatud hüpoteegiga summas 100 miljonit krooni (6,4 miljonit eurot) kinnisvarale aadressiga Peterburi tee 64A, Tallinn (31.03.2010 hoone bilansiline väärtus 70,9 miljonit krooni (4,5 miljonit eurot); kinnistu bilansiline väärtus 6,4 miljonit krooni (0,4 miljonit eurot), kinnisvarainvesteeringu bilansiline väärtus 6,4 miljonit krooni (0,4 miljonit eurot). Laenu jääk seisuga 31.03.2010 oli 45,5 miljonit krooni (2,9 miljonit eurot), 31.12.2009: 47,2 miljonit krooni (3,0 miljonit eurot). Kapitalirendilepingud sisaldavad muu hulgas teatud tingimusi ettevõtte suhtarvudele, millele ettevõtte finantsnäitajad peavad vastama. Bilansipäeva seisuga olid kõik suhtarvud vastavuses finantsasutuste poolt määratud tingimustega.

ASi Ekspress Grupp laenude refinantseerimisega seoses vaadati üle ka tüarettevõtja Printall AS laenu- ja rendikohustused ning sõlmiti laenu ja rendilepingute muutmise kokkulepped. Vastavalt kokkulepetele pikendati laenu- ja renditähtaega ühe aasta võrra ning ajavahemikus jaanuar 2010 ja detsember 2011 vähendatakse põhiosamakseid 50%.

Liisingukohustused on piisavalt tagatud, kuna omandiõigused kuuluvad liisingfirmale kuni lepingu lõppemiseni.

Lisa 7. Segmendiaruanne

Konsolideeritud finantsaruannetes eristatakse järgmisi segmente:

- a) online-meedia;
- b) perioodilised väljaanded;
- c) trükiteenus;
- d) keskuse tegevused.

Töötajate arv segmentide lõikes

Segment	Töötajate arv		Töötajate keskmine arv	
	31.03.2010	31.03.2009	3 kuud 2010	3 kuud 2009
online-meedia	212	199	208	197
perioodilised väljaanded	1 392	1 569	1387	1575
trükiteenused	185	202	185	205
raamatute müük (lõpetatud tegevusvaldkond)	0	117	0	122
infoteenused (lõpetatud tegevusvaldkond)	0	176	0	176
keskuse tegevused	7	7	7	7
Kokku	1 796	2 270	1 787	2 282

*ühisettevõtetest proportsionaalne osa

Enamik kontserni ja tema tütarettevõtjate töölepinguid on sõlmitud tähtajatult.

2009. aastal vähendati ettevõtte kõikide töötajate palkasid 10% võrra üheks aastaks. Palkade vähendamine lepitati kokku iga töötajaga vastava lepingu kohaselt.

Segmentide peamised finantsnäitajad jaanuar-märts /2009-2010**Kontsern**

(tuhandetes)	Müügitulu			EBITDA		
	2010	2009	Muutus%	2010	2009	Muutus%
EEK						
online meedia	26 111	27 643	-5,5%	(2 247)	(3 275)	31,4%
perioodilised väljaanded	81 812	104 226	-21,5%	5 651	(791)	814,4%
trükiteenused	86 849	87 944	-1,2%	18 976	14 047	35,1%
keskuse tegevused	573	747	-23,3%	(4 495)	(2 428)	-85,1%
segmentidevahelised elimineerimised	(12 276)	(13 430)	8,6%	(34)	(791)	95,7%
KOKKU	183 069	207 130	-11,6%	17 851	6 762	164,0%

Kontsern

(tuhandetes)	Müügitulu			EBITDA		
	2010	2009	Muutus%	2010	2009	Muutus%
EUR						
online meedia	1 669	1 767	-5,5%	(144)	(209)	31,4%
perioodilised väljaanded	5 229	6 661	-21,5%	361	(51)	814,4%
trükiteenused	5 551	5 621	-1,2%	1 213	898	35,1%
keskuse tegevused	37	48	-23,3%	(287)	(155)	-85,1%
segmentidevahelised elimineerimised	(786)	(859)	8,6%	(2)	(51)	95,7%
KOKKU	11 700	13 238	-11,6%	1 141	432	164,0%

Online-meedia segment

Online-meedia segment hõlmab Delfi tegevust Eestis, Lätis, Leedus ja Ukrainas. Lisaks hõlmab online-meedia segment ka Eesti Päevalehe ASi, Eesti Ajalehed ASi (Maaleht ja Eesti Ekspress) ja ASi SL Õhtuleht *online* tegevust.

Online-meedia segmenti peamised finantsnäitajad jaanuar-märts / 2009-2010

(tuhandetes) EEK	Müügitulu			EBITDA		
	2010	2009	Muutus%	2010	2009	Muutus%
Delfi Eesti	9 154	9 393	-2,5%	(1 111)	(1 351)	17,8%
Delfi Läti	5 520	7 087	-22,1%	550	1 111	-50,5%
Delfi Leedu	9 691	8 528	13,6%	424	(450)	194,2%
Delfi Ukraina	17	3	466,7%	(937)	(763)	-22,8%
Muud ettevõtted	1 695	2 407	-29,6%	(1 021)	(1 862)	45,2%
KOKKU	26 077	27 418	-4,9%	(2 095)	(3 315)	36,8%

* Segmentidevaheline müügitulu on elimineeritud

(tuhandetes) EUR	Müügitulu			EBITDA		
	2010	2009	Muutus%	2010	2009	Muutus%
Delfi Eesti	585	600	-2,5%	(71)	(86)	17,8%
Delfi Läti	353	453	-22,1%	35	71	-50,5%
Delfi Leedu	619	545	13,6%	27	(29)	194,2%
Delfi Ukraina	1	0	466,7%	(60)	(49)	-22,8%
Muud ettevõtted	108	154	-29,6%	(65)	(119)	45,2%
KOKKU	1 666	1 752	-4,9%	(134)	(212)	36,8%

* Segmentidevaheline müügitulu on elimineeritud

Perioodiliste väljaannete segment

Perioodiliste väljaannete segmenti kuulub Eesti Päevalehe ASi, Eesti Ajalehed ASi (Maaleht ja Eesti Ekspress), ASi SL Õhtuleht, ASi Linnaleht, UAB Express Leidyba ja ASi Ajakirjade Kirjastus ajalehtede ja ajakirjade kirjastamine ja väljaandmine.

Kõik Ekspress Grupi ajalehtede ja ajakirjade väljaandjad (v.a. AS Linnaleht) kirjastavad ka raamatuid.

Perioodiliste väljaannete segmenti peamised finantsnäitajad jaanuar-märts / 2009-2010

(tuhandetes) EEK	Müügitulu			EBITDA		
	2010	2009	Muutus%	2010	2009	Muutus%
Eesti Päevalehe AS	10 816	17 154	-36,9%	(1 361)	1 604	-184,9%
Eesti Ajalehed AS	27 243	19 184	42,0%	8 246	(395)	2187,6%
AS Maaleht	0	12 383	-100,0%	0	(170)	100,0%
SL Õhtuleht AS	12 507	14 859	-15,8%	1 980	2 882	-31,3%
AS Ajakirjade Kirjastus	15 363	19 605	-21,6%	680	58	1072,4%
UAB Ekspress Leidyba	10 618	15 553	-31,7%	(1 255)	(1 077)	-16,5%
AS Express Post	5 265	5 488	-4,1%	(2 640)	(3 694)	28,5%
KOKKU	81 812	104 226	-21,5%	5 650	(792)	813,4%

* kontsernisisesed tehingud elimineeritud

(tuhandetes) EUR	Müügitulu			EBITDA		
	2010	2009	Muutus%	2010	2009	Muutus%
Eesti Päevalehe AS	691	1 096	-36,9%	(87)	103	-184,9%
Eesti Ajalehed AS	1 741	1 226	42,0%	527	(25)	2187,6%
AS Maaleht	0	791	-100,0%	0	(11)	100,0%
SL Õhtuleht AS	799	950	-15,8%	127	184	-31,3%
AS Ajakirjade Kirjastus	982	1 253	-21,6%	43	4	1072,4%
UAB Ekspress Leidyba	679	994	-31,7%	(80)	(69)	-16,5%
AS Express Post	336	351	-4,1%	(169)	(236)	28,5%
KOKKU	5 228	6 661	-21,5%	361	(50)	813,4%

Trükiteenuste segment

Ekspress Grupi kõik trükiteenused on kontsentreerunud ASi Printall, mis on suurim trükkimisega tegelev ettevõtte Eestis. Printall on võimeline trükkima nii ajalehti (coldset) kui ka ajakirju (heatset).

Trükiteenuste segmendi peamised finantsnäitajad jaanuar-märts / 2009-2010

(tuhandetes) EEK	Müügitulu			EBITDA		
	2010	2009	Muutus%	2010	2009	Muutus%
AS Printall	86 849	87 944	-1,2%	18 976	14 047	35,1%

EBITDA

(tuhandetes) EUR	Müügitulu			EBITDA		
	2010	2009	Muutus%	2010	2009	Muutus%
AS Printall	5 551	5 621	-1,2%	1 213	898	35,1%

Eksporti osa müügitulus 63%, sealhulgas 50% Lääne-Euroopasse.

Infoteenused ja raamatute müük lõpetatud tegevusvaldkonnad

Varasemates aruannetes oli Ekspress Grupil ka infoteenuste segment ning kõik segmendi tegevused olid kontsentreerunud ASi Ekspress Hotline ja selle tütarettevõtjatesse. 23. aprillil 2009. aastal sõlmisid Ekspress Grupp ja OÜ Cheh (BaltCapi investeerimisfondile kuuluv valdusfirma) lepingu ASi Ekspress Hotline kõikide aktsiate müügiks OÜle Cheh. Tehing viidi lõpule 25.veebbruaril 2010. aastal.

9. veebruaril 2010 sõlmisid ASi Ekspress Grupi tütarettevõtja Eesti Ajalehed AS ja OÜ Raamatumaja Rahva Raamat ASi aktsiate ostu- ja müügilepingu. Müügihind on 33 miljonit krooni (2,1 miljonit eurot) ja kasum 6,3 miljonit krooni (0,4 miljonit eurot). Tehing viidi lõpule 18. veebruaril 2010. ASi Ekspress Grupp otsus müüa Rahva Raamat AS põhineb kontserni strateegial keskenduda rohkem oma põhitegevusele trüki- ja digitaalmeedias. Ettevõtte uus omanik on Rahva Raamat ASi juhtkond.

Lisa 8. Reservid

Reservidena on kajastatud:

- Äriseadustikuga ette nähtud kohustuslik reservkapital, mida võib aktsionäride üldkoosoleku otsuse alusel kasutada kahjumi katmiseks, kui seda ei ole võimalik katta aktsiaseltsi vabast omakapitalist, samuti aktsiakapitali suurendamiseks.
- Muud reservid – omanike täiendav rahaline sissemaks 10 000 tuhat krooni (639 tuhat eurot), intressivahetustehingutest tulenev riskimaandamise reserv 13 993 tuhat krooni (894 tuhat eurot) ja kinnisvarainvesteeringu ümberhindlus 3 414 tuhat krooni (218 tuhat eurot).

(tuhandetes)	EEK		EUR	
	31.03.2010	31.12.2009	31.03.2010	31.12.2009
Kohustuslik reservkapital	266	266	17	17
Muud reservid	(579)	(579)	(37)	(37)
Omanike täiendav rahaline sissemakse	10 000	10 000	639	639
Kinnisvarainvesteeringu ümberhindlus	3 414	3 414	218	218
Riskimaandamise reserv	(13 993)	(13 993)	(894)	(894)

Lisa 9. Puhaskasum aktsia kohta

Tavapuhaskasum aktsia kohta on arvutatud emattevõtja omanikele kuuluva puhaskasumi ja kaalutud keskmise perioodi aktsiate arvu suhtena.

Arvestades asjaolu, et aktsiate tulu lahustava toimega instrumente kontsernil 31.03.2010 ja 31.03.2009 seisuga ei olnud, oli **lahustatud puhaskasum aktsia kohta** võrdne tavapuhaskasumiga aktsia kohta.

	EEK		EUR	
	I kv 2010	I kv 2009	I kv 2010	I kv 2009
Aksionäridele kuuluv puhaskasum	(11 847 325)	(17 592 916)	(757 182)	(1 124 392)
Lihtaktsiate kaalutud keskmine arv	20 848 841	20 598 473	20 848 841	20 598 473
Tavapuhaskasum ja lahustatud aktsiakasum	(0,57)	(0,85)	(0,04)	(0,05)

Lisa 10. Omakapital

30. märtsil 2010 toimunud AS Ekspress Grupp aktsionäride korralisel üldkoosolekul otsustati suurendada AS Ekspress Grupp aktsiakapitali rahaliste sissemaksetega järgmistel tingimustel, lasta välja 8 948 000 uut aktsiat nimiväärtusega 10 krooni (0,64 eurot) aktsia ning noteerida nimetatud aktsiad NASDAQ OMX Tallinna börsil.

Aktsiakapitali suurendamise tulemusena on aktsiakapitali uueks suuruseks 297 968 410 krooni (19 051 689 eurot).

Uute aktsiate märkimine viidi läbi 16. aprillist 2010. a kuni 03. maini 2010. a kell 14.00.

Lasti välja uued aktsiad nimiväärtusega 10 krooni (0,64 eurot) ja ülekursiga 3 krooni ning 77 senti (0,24 eurot) aktsia kohta.

Uute aktsiate eest tasumine toimus rahaliste sissemaksetena, kusjuures sissemakse tasumise tähtpäev oli 06. mai 2010. a. Sätestud uute aktsiate eest tasumise juhised (s.h aktsiate eest tasumise koht) AS Ekspress Grupp avaliku pakkumise prospektis.

Lisa 11. Tehingud seotud osapooltega

Tehinguks seotud osapooltega on tehingud emattevõtjaga, omanikega, sidusettevõtjatega, konsolideerimata tütarettevõtjatega, oluliste juhtkonna liikmetega, juhatuse liikmetega, nõukogu liikmetega ja nende lähisugulastega ning nendega seotud ettevõtetega.

AS Ekspress Gruppi kontrolliv isik on Hans Luik.

Kontsern on ostnud (kaubad edasimüügiks, tootmismaterjalid, põhivara) ning müünud oma kaupu ja osutanud teenuseid (põhivara rentimine, juhtimisteenused, muud teenused) järgmistele seotud osapooltele

Müügid

(tuhandetes)	EEK		EUR	
	I kv 2010	I kv 2009	I kv 2010	I kv 2009
Kauba müük				
juhatuse liikmed ja nendega seotud ettevõtted	0	1	0	0
sidusettevõtjad	0	6 697	0	428
Kauba müük kokku	0	6 698	0	428
Teenuse müük				
nõukogu liikmed ja nendega seotud ettevõtted	52	32	3	2
sidusettevõtjad	1 074	1 383	69	88
Teenuse müük kokku	1 126	1 415	72	90
Müügid kokku	1 126	8 113	72	518

Ostud

(tuhandetes)	EEK		EUR	
	I kv 2010	I kv 2009	I kv 2010	I kv 2009
Teenuse ost				
juhatuse liikmed ja nendega seotud ettevõtted	216	140	14	9
nõukogu liikmed ja nendega seotud ettevõtted	1 809	2 048	116	131
sidusettevõtjad	13	66	1	4
Ostud kokku	2 038	2 254	131	144

Nõuded

(tuhandetes)	EEK		EUR	
	31.03.2010	31.03.2009	31.03.2010	31.03.2009
Lühiajalised nõuded				
nõukogu liikmed ja nendega seotud ettevõtted	2 901	3 041	185	194
sidusettevõtted	4	6 795	0	434
Lühiajalised nõuded kokku	2 905	9 836	185	628
Pikaajalised nõuded				
nõukogu liikmed ja nendega seotud ettevõtted	1 550	1 550	99	99
Pikaajalised nõuded kokku	1 550	1 550	99	99
Nõuded kokku	4 455	11 386	284	727

Kohustused

(tuhandetes)	EEK		EUR	
	31.03.2010	31.03.2009	31.03.2010	31.03.2009
Lühiajalised kohustused				
juhatuse liikmed ja nendega seotud ettevõtted	64	10	4	1
nõukogu liikmed ja nendega seotud ettevõtted	21 470	23 064	1 372	1 474
Kohustused kokku	21 534	23 074	1 376	1 475

ASi Ekspress Grupp (laenuvõtja) ja HHL Rühm OÜ (kontserni omanikuga seotud ettevõtte) vahel on 2008. aasta märtsis sõlmitud lühiajaline laenuleping summas 30 miljonit krooni (1,9 miljonit eurot). Laenu intress on 6 % aastas. Seisuga 31.03.2010 on laenujääk 21 miljonit krooni (1,3 miljonit eurot).

2. juunil 2009 toimunud korraline üldkoosolek kiitis heaks Hans Luigele tagatise seadmise tasu maksmise 1,5% aastas tagatise summast kuni tagatise kehtivuse lõpuni Hans Luige poolt ASi Ekspress Grupp ja SEB Panga, Danske Bank A/S Eesti filiaali ja Nordea Bank Finland Plc Eesti filiaali vahel sõlmitud arvelduslaenulepingute ja laenulepingu käendamise eest 4 miljoni euro ulatuses. Tasu kuulub maksmisele kuni garantii lõpptähtajani.

Emaettevõtja juhatus on kolme- ja nõukogu kuueliikmeline.

30.03.2010 aktsionäride korralisel koosolekul kutsuti tagasi nõukogu liikmed Härmo Värk ja Kalle Norberg ning uueks nõukogu liikmeks valiti Aavo Kokk.

Tegev- ja kõrgema juhtkonna tasustamine

(tuhandetes)	EEK		EUR	
	I kv 2010	I kv 2009	I kv 2010	I kv 2009
Töötasud ja muud hüvitised	3 315	4 007	212	256

Juhatusel liikmele makstakse lepingu lõpetamisel kompensatsiooni vastavalt tema ametilepingus ettenähtud tingimustele. Tegev- ja kõrgema juhtkonna lahkumishüvitised kuuluvad väljamaksmisele ainult juhul, kui lahkumise on algatanud ettevõtte. Kui juhatuse liige kutsutakse tagasi olulise põhjuseta, makstakse kuni 4 kuu palga ulatuses lahkumishüvitist ja kulu kajastatakse tekkepõhiselt. Töösuhte lõpetamise kompensatsiooni ei maksta, kui juhatuse liige lahkub omaenda initsiatiivil või juhul, kui juhatuse liige kutsutakse nõukogu poolt tagasi olulise põhjusega. Potentsiaalsete tegev- ja kõrgema juhtkonna lahkumishüvitiste summa on 2010. aastal 3 530 tuhat krooni (226 tuhat eurot) ja 2009. aastal oli 4 982 tuhat krooni (318 tuhat eurot).

Tehingud seotud osapooltega on teostatud juhtkonna hinnangul turutingimustel.

Lisa 12 Bilansipäevajärgsed sündmused.

20.04.2010 vormistasid ASi Ekspress Grupp juhatuse esimehe Gunnar Kobini juhitud investeerimisettevõtte OÜ Griffen SPV ning ASi Ekspress Grupp nõukogu liikme Hans H. Luige investeerimisfirma OÜ HHL Rühm 16.11.2009 sõlmitud aktsiate müügilepingu täiendamise kokkuleppe, mille kohaselt on tehingu hinnaks 15,6 krooni aktsia eest. Täiendavalt sõlmiti eelkokkulepe, mille kohaselt omandab OÜ Griffen SPV 80 127 ASi Ekspress Grupp aktsiat hinnaga 15,6 krooni aktsia eest.

30. märtsil 2010. a toimunud korralisel üldkoosolekul otsustatud aktsiakapitali suurendamine ning selle käigus toimunud aktsiate avalik pakkumine viidi läbi täies mahus, s.t kõigi 8 948 000 pakutud aktsia osas kogusummas EEK 123,2 miljonit (EUR 7,9 miljonit). Kokku esitasid investorid märkimiskorraldusi 12 047 058 aktsia ulatuses, mis tähendab 1,35-kordset ülemärkimist. Avaliku pakkumise käigus emiteeritud märkimise eesõigusi kasutanud investorite vahel jaotatakse 5 186 920 ehk 58% pakutud aktsiatest ning ülejäänud 3 761 080 aktsiat jaotatakse investorite vahel, kes esitasid märkimiskorralduse märkimise eesõigusi omamata. Pakutud aktsiad kanti väärtpaberikontodele 7. mail 2010 või sellele lähedasel kuupäeval.